

Jonas Karlsson, Ålands statistik- och utredningsbyrå
(tel. 018-25581)

Arbetsmarknad 2009:3
2.4.2009

Casper Wrede, Ålands arbetsmarknads- och studieservicemyndighet
(tel. 018-25316)

Arbetslöshetsituationen - mars 2009

Den öppna arbetslöshetsgraden var 2,4 procent i mars

I mars uppgick den öppna arbetslöshetsgraden till 2,4 procent, 0,4 procentenheter högre än i mars ifjol. Den totala arbetslöshetsgraden (vilken inkluderar 40 personer i sysselsättningsåtgärder) uppgick till 2,7 procent, och den var 1,2 procentenheter högre för de åländska männen (3,3 procent) än för kvinnorna (2,1 procent). Den totala arbetslöshetsgraden var 0,3 procentenheter högre än i mars 2008. Arbetslöshetsgraden för ungdomar under 25 år (6,1 procent) var 2,0 procentenheter högre än i mars ifjol. Arbetslösheten för de 55 år fyllda (2,4 procent) var 0,5 procentenheter lägre i mars i år jämfört med mars ifjol. Antalet långtidsarbetslösa ökade med 10 personer till 67 jämfört med mars ifjol, och utgör 0,5 procent av arbetskraften.

Arbetslöshetsgraden ökar på landsbygden

En regionvis jämförelse visar att arbetslöshetsgraden på landsbygden ökar, i mars var den 2,2 procent medan den i mars ifjol var 1,4 procent. I Mariehamn ökade arbetslöshetsgraden i mars till 2,9 procent (2,8 procent i mars ifjol) medan den i skärgården sjönk till 2,2 procent (2,3 procent i mars ifjol). Bland de åländska kommunerna var arbetslöshetsgraden i mars högst i Kökar med 4,1 procent och lägst i Föglö med 0,4 procent.

Antalet lediga platser minskar

Antalet lediga platser var i mars 262 stycken, och det är hela 189 platser färre än jämfört med situationen ett år tidigare. De lediga platserna i förhållande till antalet öppet arbetslösa var 78,0 procent i mars i år, vilket var 83,1 procentenheter lägre än i mars ifjol. Det säsongrensade trendvärdet för den öppna och totala arbetslösheten uppgick till 2,4 respektive 2,7 procent och för de lediga platsernas andel av arbetslösa till 52,8 procent. Det totala antalet arbetssökande (inklusive andra än arbetslösa) uppgick till 785 st i slutet av mars vilket är 16 personer fler än ett år tidigare. Under mars månad tillsattes 245 st lediga platser, vilket var 64 st färre än under mars ifjol. Av de tillsatta platserna tillsattes ca 39 procent inom tre veckor jämfört med ca 60 procent under mars ifjol. Flest nyanställningar registrerades i yrkeskategorin service (120 st). Av samtliga tillsatta tjänster var 7 st sjoarbetsplatser.

Beskrivning av statistiken

Detta statistikmeddelande innehåller uppgifter om arbetslöshetsituationen på Åland den 1.4.2009. Statistikmeddelandet är framtaget i samarbete med Ålands arbetsmarknads- och studieservicemyndighet, som även bidrar med dataunderlag. Uppgifterna i meddelandet grundar sig på registerbaserad arbetsmarknadsstatistik och skiljer sig därmed från den statistik som till exempel Statistikcentralen publicerar som har de urvalsbaserade Arbetskraftsundersökningarna (AKU) som grund.

Arbetslösa, placerade genom åtgärder och lediga platser, antal

	Öppet arbetslösa, antal			Arbetslösa, antal totalt			Placerade gm åtgärder, tot.	Lediga platser
	Totalt	Kvinnor	Män	Totalt	Kvinnor	Män		
2007								
mars	312	134	178	369	152	217	57	545
april	269	115	154	325	134	191	56	437
maj	218	95	123	278	114	164	60	309
juni	227	113	114	287	133	154	60	225
juli	236	121	115	294	141	153	58	208
augusti	223	107	116	280	126	154	57	233
september	270	131	139	329	151	178	59	153
oktober	302	141	161	361	162	199	59	156
november	297	137	160	358	160	198	61	161
december	288	130	158	346	152	194	58	197
2008								
januari	331	139	192	385	162	223	54	334
februari	283	122	161	336	143	193	53	468
mars	280	128	152	325	147	178	45	451
april	252	105	147	294	123	171	42	344
maj	223	96	127	267	117	150	44	277
juni	248	114	134	292	132	160	44	249
juli	258	122	136	297	138	159	39	148
augusti	266	119	147	308	137	171	42	151
september	288	119	169	326	134	192	38	139
oktober	291	126	165	331	142	189	40	159
november	286	125	161	330	141	189	44	176
december	285	117	168	328	132	196	43	202
2009								
januari	339	145	194	377	157	220	38	318
februari	352	148	204	391	161	230	39	354
mars	336	134	202	376	147	229	40	262
<i>Förändr. mar. 2008 -</i>								
<i>mar. 2009, antal</i>	<i>56</i>	<i>6</i>	<i>50</i>	<i>51</i>	<i>0</i>	<i>51</i>	<i>-5</i>	<i>-189</i>

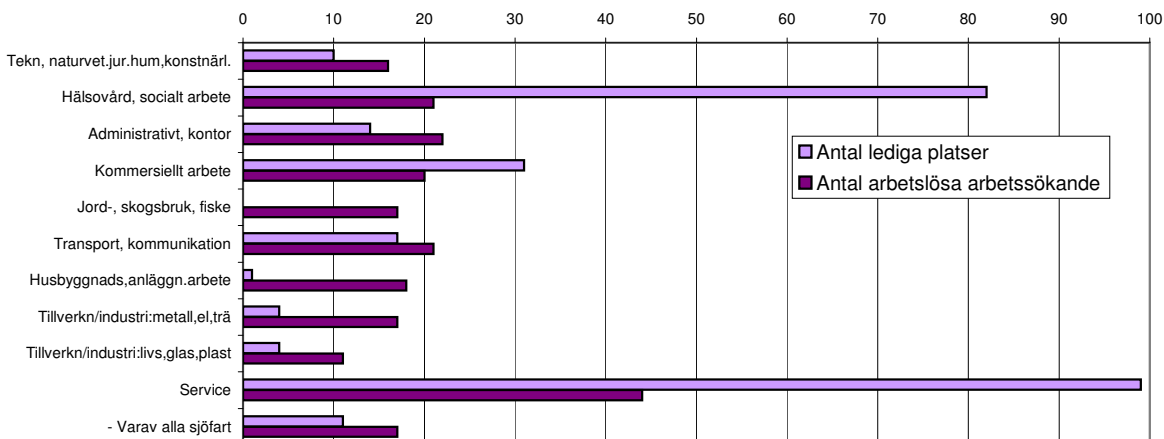
Arbetslösa, placerade genom åtgärder och lediga platser, %

	Arbetslöshetsgrad (öppen), %			Total arbetslöshetsgrad, %			Placerade gm åtgärder, %	Lediga pl/ arbetslösa, %
	Totalt	Kvinnor	Män	Totalt	Kvinnor	Män		
2006								
	2,2	2,1	2,4	2,5	2,3	2,8	0,3	78,7
2007								
	2,1	1,9	2,2	2,5	2,2	2,8	0,4	104,0
2008								
	2,0	1,8	2,3	2,3	2,0	2,6	0,3	94,8
2007								
mars	2,3	2,0	2,6	2,7	2,3	3,2	0,4	174,7
april	2,0	1,7	2,3	2,4	2,0	2,8	0,4	162,5
maj	1,6	1,4	1,8	2,1	1,7	2,4	0,4	141,7
juni	1,7	1,7	1,7	2,1	2,0	2,3	0,4	99,1
juli	1,8	1,8	1,7	2,2	2,1	2,3	0,4	88,1
augusti	1,7	1,6	1,7	2,1	1,9	2,3	0,4	104,5
september	2,0	2,0	2,0	2,4	2,3	2,6	0,4	56,7
oktober	2,2	2,1	2,4	2,7	2,4	2,9	0,4	51,7
november	2,2	2,1	2,4	2,7	2,4	2,9	0,5	54,2
december	2,1	1,9	2,3	2,6	2,3	2,9	0,4	68,4
2008								
januari	2,4	2,1	2,8	2,8	2,4	3,3	0,4	100,9
februari	2,1	1,8	2,4	2,5	2,1	2,8	0,4	165,4
mars	2,1	1,9	2,2	2,4	2,2	2,6	0,3	161,1
april	1,9	1,6	2,2	2,2	1,8	2,5	0,3	136,5
maj	1,6	1,4	1,9	2,0	1,7	2,2	0,3	124,2
juni	1,8	1,7	2,0	2,2	2,0	2,3	0,3	100,4
juli	1,9	1,8	2,0	2,2	2,0	2,3	0,3	57,4
augusti	2,0	1,8	2,2	2,3	2,0	2,5	0,3	56,8
september	2,1	1,8	2,5	2,4	2,0	2,8	0,3	48,3
oktober	2,1	1,9	2,4	2,4	2,1	2,8	0,3	54,6
november	2,1	1,9	2,4	2,4	2,1	2,8	0,3	61,5
december	2,1	1,7	2,5	2,4	2,0	2,9	0,3	70,9
2009								
januari	2,5	2,1	2,8	2,7	2,3	3,2	0,3	93,8
februari	2,6	2,2	3,0	2,8	2,4	3,3	0,3	100,6
mars	2,4	2,0	2,9	2,7	2,1	3,3	0,3	78,0
<i>Förändr. mar. 2008 -</i>								
<i>mar. 2009, % -enh.</i>	<i>0,4</i>	<i>0,1</i>	<i>0,7</i>	<i>0,3</i>	<i>0,0</i>	<i>0,7</i>	<i>0,0</i>	<i>-83,1</i>

Arbetslöshetsgrader för särskilda kategorier av arbetskraften, % öppet arbetslösa

	Under 25 år		55 år och äldre		Långtidsarbetslösa totalt, 6 mån +		Långtidsarbetslösa, 55 år och äldre	
	Antal	Procent	Antal	Procent	Antal	Procent	Antal	Procent
2000	43	3,5	57	..	61	..	33	..
2001	36	2,8	57	..	66	..	33	..
2002	38	3,0	50	2,8	59	0,5	27	1,5
2003	55	4,3	46	2,3	48	0,4	19	1,0
2004	64	4,8	59	2,7	60	0,5	26	1,2
2005	56	4,1	59	2,5	60	0,4	21	0,9
2006	67	5,3	56	2,3	48	0,4	20	0,8
2007	56	4,6	62	2,4	56	0,4	26	1,0
2008	50	4,2	62	2,3	50	0,4	25	0,9
2007								
mars	65	5,3	73	2,8	71	0,5	33	1,3
april	54	4,4	68	2,6	76	0,6	36	1,4
maj	39	3,2	46	1,8	60	0,4	27	1,0
juni	40	3,3	49	1,9	57	0,4	26	1,0
juli	37	3,0	51	2,0	57	0,4	23	0,9
augusti	44	3,6	49	1,9	50	0,4	25	1,0
september	51	4,2	57	2,2	44	0,3	23	0,9
oktober	61	5,0	65	2,5	43	0,3	22	0,8
november	53	4,3	73	2,8	41	0,3	21	0,8
december	49	4,0	69	2,7	43	0,3	24	0,9
2008								
januari	64	5,4	71	2,7	43	0,3	23	0,9
februari	48	4,1	74	2,8	42	0,3	24	0,9
mars	48	4,1	76	2,9	57	0,4	30	1,1
april	37	3,1	70	2,6	56	0,4	27	1,0
maj	34	2,9	59	2,2	49	0,4	26	1,0
juni	35	3,0	58	2,2	50	0,4	28	1,1
juli	41	3,5	54	2,0	49	0,4	26	1,0
augusti	49	4,2	53	2,0	45	0,3	25	0,9
september	66	5,6	52	2,0	48	0,4	23	0,9
oktober	69	5,9	58	2,2	50	0,4	25	0,9
november	56	4,7	58	2,2	54	0,4	22	0,8
december	53	4,5	58	2,2	56	0,4	21	0,8
2009								
januari	67	5,5	60	2,2	51	0,4	17	0,6
februari	80	6,6	62	2,2	56	0,4	19	0,7
mars	74	6,1	66	2,4	67	0,5	24	0,9
<i>Förändr. mar. 2008 - mar. 2009, % -enh.</i>		<i>2,0</i>		<i>-0,5</i>		<i>0,1</i>		<i>-0,3</i>

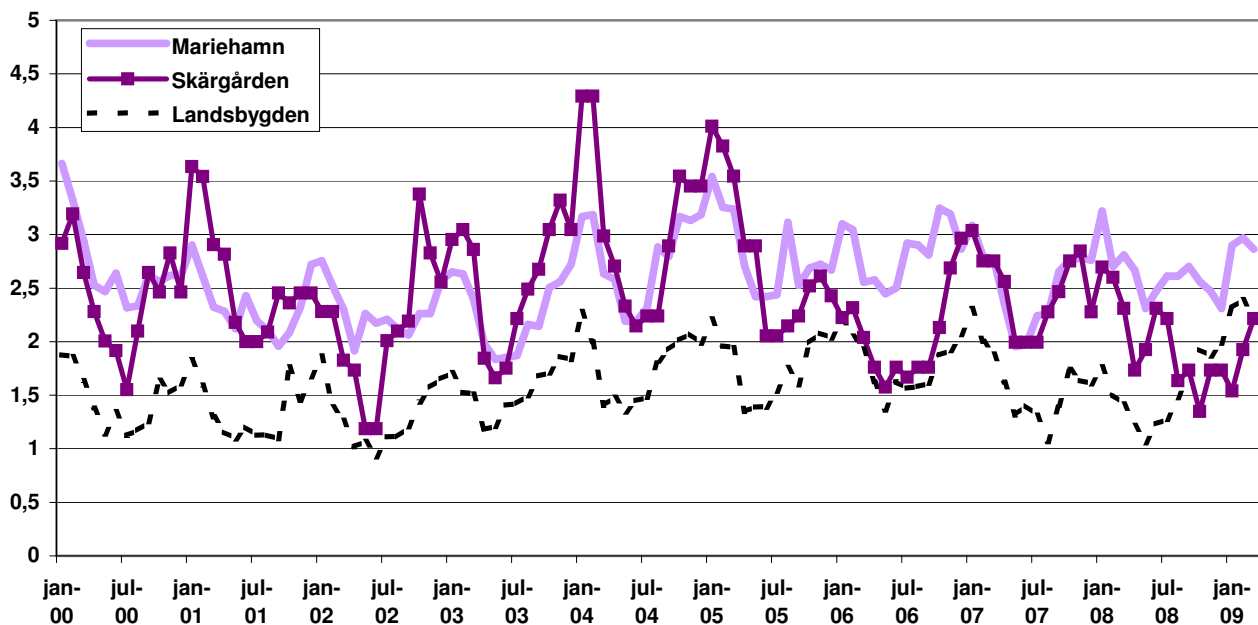
Figur 2: Antal öppet arbetslösa arbetssökande och lediga platser enligt yrke, mars 2009



Öppet arbetslösa per kommun, procent

	2007	2008	mars 2008	mars 2009	förändring mar. -08 - mar. -09, %-enh.
Brändö	4,1	3,6	4,7	3,4	-1,3
Eckerö	2,6	1,9	1,8	4,0	2,2
Finström	1,7	1,9	1,4	1,9	0,5
Föglö	1,7	0,5	0,4	0,4	0,0
Geta	2,4	2,4	1,9	3,4	1,4
Hammarland	1,8	1,4	1,1	2,8	1,7
Jomala	1,3	1,3	1,4	2,1	0,7
Kumlinge	0,6	0,9	1,3	1,3	0,0
Kökar	3,1	2,3	1,6	4,1	2,4
Lemland	1,5	1,3	1,2	1,6	0,4
Lumparland	0,9	0,6	0,5	1,5	1,0
Saltvik	1,5	1,6	1,8	2,1	0,2
Sottunga	2,6	1,7	1,7	1,7	0,0
Sund	2,0	1,5	1,6	2,1	0,6
Vårdö	2,9	3,0	3,6	3,1	-0,5
Mariehamn	2,5	2,6	2,8	2,9	0,1
Landskomm.	1,7	1,6	1,5	2,2	0,7
-Landsbygden	1,6	1,5	1,4	2,2	0,8
-Skärgården	2,5	2,0	2,3	2,2	-0,1
Hela Åland	2,1	2,0	2,1	2,5	0,4

Figur 3: Regionala arbetslöshetsgrader (öppen arbetslöshet)



Arbets sökande efter utbildningsnivå och arbetsmarknadsstatus

Arbetsmarknadsstatus	Totalt	Utbildningsnivå							
		Lägre grund-nivå	Högre grund-nivå	Mellan-nivå	Lägsta högre nivå	Lägre högskole-nivå	Högre högskole-nivå	Forskar-utbildning	Okänd nivå
2006	782	81	220	322	66	48	24	3	18
2007	764	70	239	307	56	51	29	3	9
2008	639	66	169	268	52	41	27	2	14
2008									
mars	769	72	247	310	54	48	22	1	15
april	655	68	186	267	50	49	20	2	13
maj	598	66	175	237	44	38	23	2	13
juni	591	61	146	251	50	47	23	-	13
juli	598	61	148	250	50	49	27	-	13
augusti	593	66	152	243	49	38	31	-	14
september	630	66	162	266	54	36	32	-	14
oktober	634	68	154	276	54	36	31	-	15
november	647	69	158	285	56	34	29	-	16
december	660	65	162	293	57	38	31	-	14
2009									
januari	712	70	185	321	52	38	29	-	17
februari	769	77	215	335	57	39	25	1	20
mars	785	73	224	344	59	38	26	1	20
placerad i arbete	39	6	10	17	1	4	1	-	-
arbetslös	172	14	32	84	21	7	9	1	4
permitterad	329	34	90	152	21	15	11	-	6
förkortad arbetsvecka utanför arbetskraften	8	1	2	5	-	-	-	-	-
arbetspension	5	-	2	3	-	-	-	-	-
	210	11	83	79	13	9	5	-	10
	22	7	5	4	3	3	-	-	-

Fotnot: Årsmedeltalet för år 2006 gäller månaderna mars till och med december. I antalet sökande ingår även sökande bosatta utanför Åland.

Tillsatta platser efter tillsättningsstid (i dygn) och yrke

Yrke	Totalt	Antal dagar										
		0 - 3	4 - 7	8 - 14	15 - 21	22 - 28	29 - 42	43 - 60	61 - 90	91 - 180	Över 180	
2006	221	23	15	37	55	26	20	11	17	14	4	
2007	229	17	10	44	59	26	23	15	14	17	3	
2008	227	17	12	39	64	22	20	16	12	19	5	
2008												
mars	309	25	16	56	89	39	29	31	17	1	6	
april	327	24	17	36	71	28	40	34	24	39	14	
maj	321	25	21	71	70	29	21	22	28	33	1	
juni	246	22	12	42	76	15	21	7	9	34	8	
juli	246	19	9	30	58	23	26	34	12	30	5	
augusti	212	19	15	36	65	18	22	7	8	17	5	
september	174	13	14	43	51	14	15	10	6	7	1	
oktober	147	15	3	35	56	19	9	8	2	-	-	
november	134	7	8	19	49	23	12	6	5	4	1	
december	114	5	5	25	57	12	5	2	-	3	-	
2009												
januari	144	12	14	19	37	21	24	3	4	5	5	
februari	198	4	17	28	57	16	34	7	24	7	4	
mars	245	13	14	27	41	56	48	27	6	9	4	
tekn.,naturvet,hum,konstnärl	24	-	-	2	4	5	12	-	1	-	-	
hälsovård,soc.arb	38	-	-	3	15	2	12	1	1	3	1	
administrativt,kontor	14	1	-	5	4	2	2	-	-	-	-	
kommersiellt arb	25	-	4	3	3	5	7	2	1	-	-	
jord-,skogsbruk,fiske	-	-	-	-	-	-	-	-	-	-	-	
transport,kommunikation	16	2	1	2	3	-	1	6	-	-	1	
husbyggnads-,anläggn.arb	2	-	-	-	-	-	-	-	-	-	2	
tillverkn/industri:metall,el,trä	5	2	1	1	1	-	-	-	-	-	-	
tillverkn/industri:livs,glas,plast	1	-	-	-	-	1	-	-	-	-	-	
service	120	8	8	11	11	41	14	18	3	6	-	
av dessa sjöarbetsplatser	7	5	1	-	1	-	-	-	-	-	-	

Kvartalsöversikt

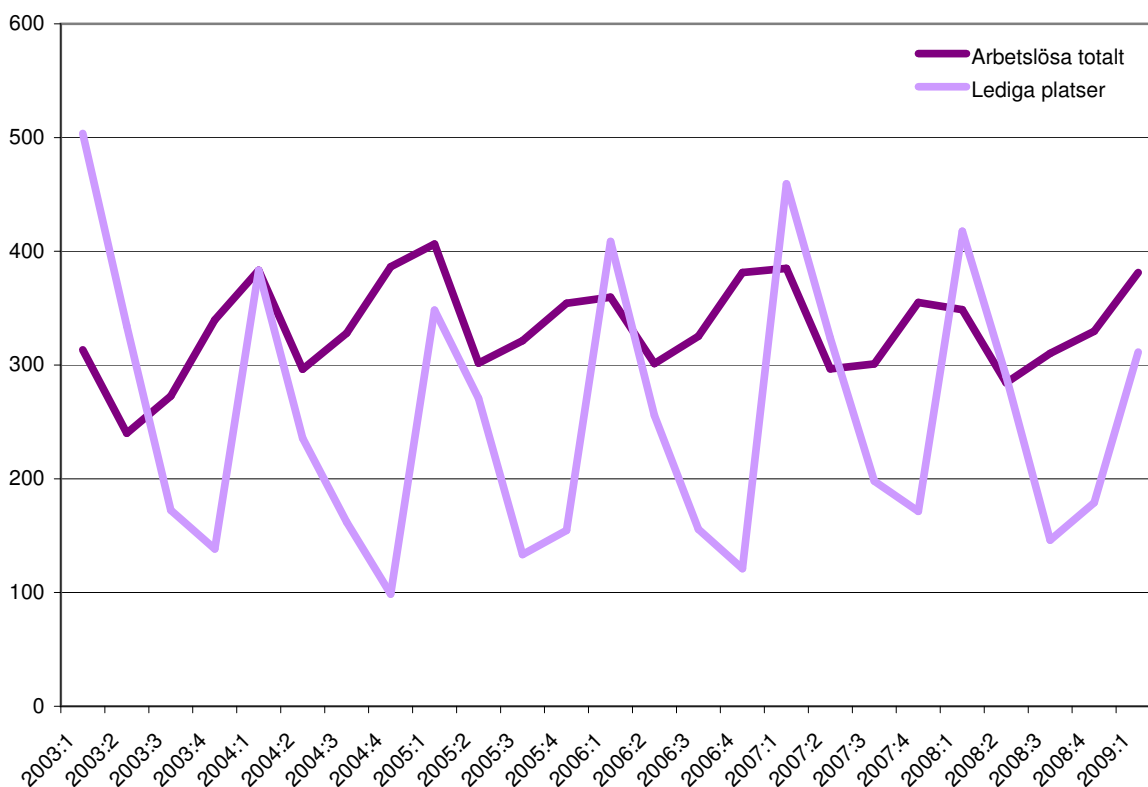
Lägre antal lediga platser under det första kvartalet 2009

Den öppna arbetslöshetsgraden var under det första kvartalet 2009 i genomsnitt 2,5 procent. Jämfört med första kvartalet 2008 är detta en ökning med 0,3 procentenheter. Det bör dock betonas att arbetslösheten under det första kvartalet 2008 var anmärkningsvärt låg. Kvinnornas arbetslöshet ökade med 0,2 procentenheter, medan männens arbetslöshetsgrad ökade med 0,4 procentenheter. Under det första kvartalet 2009 var männens genomsnittliga öppna arbetslöshetsgrad 2,9 procent, medan kvinnornas var 2,1 procent.

Den totala arbetslöshetsgraden var under det första kvartalet 2009 i genomsnitt 2,8 procent, jämfört med 2,6 procent under det första kvartalet 2008. Under det första kvartalet 2009 var antalet personer placerade genom åtgärder i genomsnitt 39 personer, jämfört med i genomsnitt 51 personer under det första kvartalet 2008.

Antalet lediga platser var under det första kvartalet 2009 i genomsnitt 311 st, medan det under det första kvartalet 2008 var i genomsnitt 418 st. Antalet lediga platser i förhållande till arbetslösa har under det första kvartalet minskat med 51,7 procentenheter, under det första kvartalet 2009 var det i genomsnitt 90,8 procent lediga platser i förhållande till antalet arbetslösa, under det första kvartalet 2008 var motsvarande siffra 142,4 procent.

Arbetslösa totalt samt lediga platser (kvartalsmedeltal)



Arbetslösa, placerade genom åtgärder och lediga platser, antal (kvartalsmedeltal)

	Öppet arbetslösa, antal			Arbetslösa, antal totalt			Placerade gm åtgärder, tot.	Lediga platser
	Totalt	Kvinnor	Män	Totalt	Kvinnor	Män		
2003:1	278	130	147	313	143	171	36	504
2003:2	207	97	110	240	108	132	33	334
2003:3	241	131	111	273	142	131	31	172
2003:4	296	139	157	340	156	184	44	138
2004:1	337	153	183	383	167	216	47	383
2004:2	251	110	142	296	124	172	45	236
2004:3	293	126	167	328	137	191	35	162
2004:4	351	148	203	386	158	228	36	99
2005:1	368	140	228	406	154	253	38	348
2005:2	263	114	150	302	127	175	38	271
2005:3	286	135	150	321	148	174	36	133
2005:4	317	138	179	354	150	204	37	155
2006:1	325	138	187	360	151	209	35	409
2006:2	262	121	140	301	135	167	40	256
2006:3	286	144	142	325	157	168	40	156
2006:4	332	154	178	381	169	212	49	121
2007:1	332	137	195	385	155	230	53	459
2007:2	238	108	130	297	127	170	59	324
2007:3	243	120	123	301	139	162	58	198
2007:4	296	136	160	355	158	197	59	171
2008:1	298	130	168	349	151	198	51	418
2008:2	241	105	136	284	124	160	43	290
2008:3	271	120	151	310	136	174	40	146
2008:4	287	123	165	330	138	191	42	179
2009:1	342	142	200	381	155	226	39	311
<i>Förändr. 2008:1 - 2009:1, antal</i>	44	13	32	33	4	28	-12	-106

Arbetslösa, placerade genom åtgärder och lediga platser, %

	Arbetslöshetsgrad (öppen), %			Total arbetslöshetsgrad, %			Placerade gm åtgärder, %	Lediga pl/ arbetslösa,%
	Totalt	Kvinnor	Män	Totalt	Kvinnor	Män		
2003:1	2,1	2,0	2,2	2,4	2,2	2,5	0,3	181,9
2003:2	1,6	1,5	1,6	1,8	1,7	2,0	0,3	162,0
2003:3	1,8	2,0	1,6	2,1	2,2	1,9	0,2	72,9
2003:4	2,2	2,2	2,3	2,6	2,4	2,7	0,3	46,6
2004:1	2,5	2,3	2,7	2,9	2,5	3,2	0,3	116,3
2004:2	1,9	1,7	2,1	2,2	1,9	2,5	0,3	92,6
2004:3	2,2	1,9	2,5	2,4	2,1	2,8	0,3	55,9
2004:4	2,6	2,2	3,0	2,9	2,4	3,4	0,3	28,1
2005:1	2,7	2,1	3,4	3,0	2,3	3,8	0,3	95,7
2005:2	1,9	1,7	2,2	2,2	1,9	2,6	0,3	101,9
2005:3	2,1	2,0	2,2	2,4	2,2	2,6	0,3	47,2
2005:4	2,3	2,0	2,7	2,6	2,2	3,0	0,3	48,7
2006:1	2,4	2,1	2,8	2,7	2,3	3,1	0,3	126,0
2006:2	1,9	1,8	2,1	2,2	2,0	2,5	0,3	98,0
2006:3	2,1	2,2	2,1	2,4	2,4	2,5	0,3	54,4
2006:4	2,5	2,3	2,6	2,8	2,6	3,1	0,4	36,4
2007:1	2,5	2,0	2,9	2,9	2,3	3,4	0,4	140,4
2007:2	1,8	1,6	1,9	2,2	1,9	2,5	0,4	134,4
2007:3	1,8	1,8	1,8	2,2	2,1	2,4	0,4	83,1
2007:4	2,2	2,0	2,4	2,6	2,4	2,9	0,4	58,1
2008:1	2,2	1,9	2,5	2,6	2,2	2,9	0,4	142,4
2008:2	1,8	1,6	2,0	2,1	1,8	2,3	0,3	120,4
2008:3	2,0	1,8	2,2	2,3	2,0	2,5	0,3	54,1
2008:4	2,1	1,8	2,4	2,4	2,1	2,8	0,3	62,4
2009:1	2,5	2,1	2,9	2,8	2,3	3,3	0,3	90,8
<i>Förändr. 2008:1 - 2009:1, % -enh.</i>	0,3	0,2	0,4	0,2	0,0	0,4	-0,1	-51,7

ÅS UP



Ålandsvägen 26
PB 1187

AX - 22 111 MARIEHAMN