

Gerd Lindqvist/Kenth Häggblom  
Tel. 018-25497

Utbildning 2008:3  
09.10.2008

## Grundskolan hösten 2008

### Antalet grundskolelever är drygt 2 900

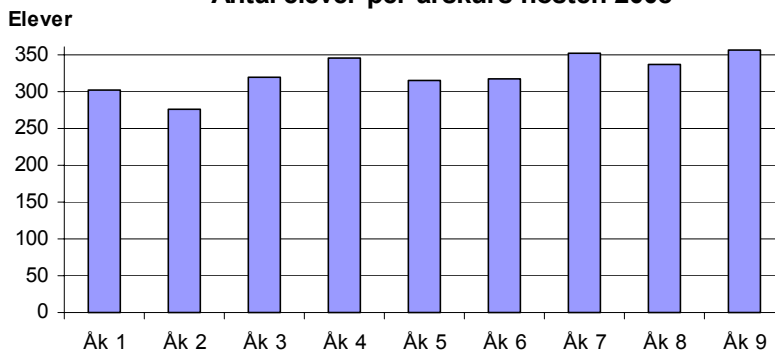
Antalet elever i de åländska grundskolorna höstterminen 2008 uppgår till 2 919, varav 1 871 på lågstadiet och 1 048 på högstadiet. Pojkarna är något fler än flickorna, 1 507 respektive 1 412. Av eleverna går 49 i klassbunden specialundervisning, medan träningsundervisningen omfattar 30 elever.

### 1. Grundskolelever efter undervisningstyp, kön och stadium 2008

	Totalt	Kön		Stadium	
		Flickor	Pojkar	Lågstadiet	Högstadiet
<b>Totalt</b>	<b>2 919</b>	<b>1 412</b>	<b>1 507</b>	<b>1 871</b>	<b>1 048</b>
Allmänundervisning	2 840	1 385	1 455	1 825	1 015
Specialundervisning	49	15	34	29	20
Träningsundervisning	30	12	18	17	13

De som gick ut högstadiet i våras var över 50 flera än de som började ettan i augusti. Trots det har totalantalet elever i grundskolan sjunkit med endast 28 sedan höstterminen 2007. I alla enskilda årskurser (2-9) går nu flera elever jämfört med föregående årskurs hösten 2007. Årskurserna på lågstadiet omfattar i genomsnitt 312 elever, medan högstadieårskursernas medelstorlek ligger strax under 350 elever. Eftersom de årskullar som står i beråd att börja sin skolgång de närmaste åren omfattar 320 barn eller färre, ser tendensen med sjunkande elevantal ut att fortsätta.

Antal elever per årskurs hösten 2008



## Beskrivning av statistiken

Detta meddelande innehåller statistik om eleverna i de åländska grundskolorna, deras språkstudier samt vissa uppgifter om skolornas datautrustning. Det huvudsakliga statistiska måttet är antalet elever, som redovisas fördelat efter bl.a. skola, årskurs, kommun, typ av undervisning och val av frivilliga språk. Statistiken gäller situationen i början av läsåret 2008–2009, eller den 20 augusti 2008. Vissa jämförelser med tidigare år görs också.

Definitioner och förklaringar:

Landskommuner	Alla kommuner utom Mariehamn
Landsbygden	Alla kommuner på fasta Åland utom Mariehamn
Skärgården	Brändö, Föglö, Kumlinge, Kökar, Sottunga och Vårdö
-	Exakt 0 enheter
.	Uppgift ologisk, kan ej förekomma
..	Uppgift saknas

Statistiken baseras på uppgifter som ÅSUB har begärt in från de kommunala skolförvaltningarna. Uppgifterna har sänts in till ÅSUB via e-post antingen direkt från skolorna eller via skoldirektörerna. Insamlingen är en totalundersökning och uppgifter från samtliga grundskolor ligger till grund för statistiken. ÅSUB har gjort vissa kompletteringar och korrigeringar av statistiken efter kontakter med skolorna och skolförvaltningarna.

ÅSUB publicerar sedan år 2000 ett årligt meddelande med grundskolestatistik. Ytterligare statistik om grundskolan, bl.a. flera tidsserier och mera detaljerade uppgifter om de enskilda skolorna, kan man hitta på ÅSUBs hemsida ([www.asub.ax](http://www.asub.ax)).

Statistik om lärarna i grundskolan, liksom inom andra delar av det åländska skolväsendet, har publicerats för 2005 och 2008. Avsikten är att denna statistik skall produceras vart tredje år. Övrig årlig utbildningsstatistik som ÅSUB ger ut gäller utbildningen efter grundskolan och vid Högskolan på Åland samt avlagda examina och utbildning som inte leder till examen. ÅSUB har också publicerat en prognos om det framtida elevunderlaget på Åland. All utbildningsstatistik är tillgänglig på hemsidan i form av publikationer, databaser och exceltabeller.

## Den åländska grundskolan

Grundskolan är obligatorisk och omfattar nio årskurser, varav årskurs 1-6 hör till lågstadiet och årskurs 7-9 till högstadiet. Grundskolorna upprätthålls av kommunerna. Mariehamn har fyra egna grundskolor, varav två är lågstadier, en är högstadium och en, Strandnäs skola, omfattar båda stadier. Landsbygdskommunerna och Vårdö har egna lågstadieskolor, men samarbetar om högstadieundervisningen genom Norra Ålands högstadiedistrikt respektive Södra Ålands högstadiedistrikt. Dessa två kommunalförbund är huvudmän för varsin skola, Godby högstadieskola och Kyrkby högstadieskola som handhar även den klassbundna specialundervisningen (SAN) på både låg- och högstadiet för sina medlemskommuner. Skärgårdskommunerna utom Vårdö har var och en egna skolor som omfattar både låg- och högstadium. Högstadieeleverna från Sottunga går i skola i Föglö två dagar i veckan. Träningsundervisningen för elever med utvecklingsstörning (STR) upprätthålls av Kyrkby högstadieskola för hela Åland. Denna undervisning är elvaårig och börjar

vid sex års ålder. I statistiken redovisas träningsundervisningens elever så att sjuåringarna hänförs till årskurs ett, åttaåringarna till årskurs 2 etc. Sexåringarna redovisas här sammanslagna med årskurs ett, medan den sista årskursen redovisas som årskurs 10.

Studierna i engelska, som är ett obligatoriskt språk, börjar i de flesta skolor i årskurs 3, men i vissa skolor redan i årskurs 1 eller 2. Som frivilligt språk kan eleverna välja mellan finska, tyska och franska. Vilka av språken som är möjliga att läsa redan på lågstadiet varierar mellan kommunerna. I vissa kommuner börjar studierna av de frivilliga språken på fyran och i vissa på femman. På högstadiet kan man läsa två olika frivilliga språk.

Totalt finns det 25 grundskolor, varav 16 har mindre än 100 elever, vilket framgår av *tabell 2* där skolorna och eleverna visas fördelade efter skolornas elevantal. Sexton av skolorna har endast lågstadium, en endast högstadium och åtta både låg- och högstadium. Av de sistnämnda är det fem skärgårdsskolor som har lågstadie- och högstadieundervisning i samma skola. Godby och Kyrkby högstadieskolor har lågstadieelever bara inom special- och träningsundervisningen. Bara sex skolor har mer än 200 elever och i dessa skolor går nästan 60 procent av eleverna. I de åtta skolor som har under femtio elever går knappt sju procent av eleverna.

## 2. Antal skolor och elever efter skolornas elevantal hösten 2008

	Antal elever i skolan						
	Totalt	-9	10-29	30-49	50-99	100-199	200+
<b>Antal skolor</b>	<b>25</b>	<b>1</b>	<b>4</b>	<b>3</b>	<b>8</b>	<b>3</b>	<b>6</b>
Med bara lågstadium	16	1	2	1	7	3	2
Med bara högstadium	1	-	-	-	-	-	1
Med både låg- och högstadium	8	-	2	2	1	-	3
<b>Antal elever</b>	2 919	5	84	105	530	446	1 749
Lågstadiet	1 871	5	68	80	516	446	756
Högstadiet	1 048	-	16	25	14	-	993
<b>Procent av eleverna</b>	100,0	0,2	2,9	3,6	18,2	15,3	59,9
Lågstadiet	100,0	0,3	3,6	4,3	27,6	23,8	40,4
Högstadiet	100,0	-	1,5	2,4	1,3	-	94,8

### Allt mellan 5 och 412 elever per skola

I *tabell 3* presenteras antalet elever i de enskilda grundskolorna efter kön och årskurs. Specialklasserna och träningsundervisningen framgår skilt under respektive skola. Skolorna är grupperade efter kommun. Förutom Mariehamn med fyra skolor samt Jomala, Finström, Saltvik och Brändö som har två skolor vardera har alla kommuner numera bara en grundskola. Strandnäs skola och Kyrkby högstadium är de största skolorna med 412 respektive 381 elever. Godby och Övernäs högstadieskolor har runt 250 elever vardera, medan Ytternäs och Vikingaåsen är de enda renodlade lågstadieskolor som når över nivån 200 elever. Lappo och Sottunga har de minsta skolorna med 5 respektive 12 elever. Av skolorna med under 50 elever finns sex i skärgården. På fasta Åland är det Geta och Lumparlands skolor som tillhör denna grupp av mindre läroinrättningar.

Medan könsfördelningen totalt sett är ganska jämn, pojkarna är 95 flera än flickorna, finns det stora skillnader mellan de enskilda skolorna. I Sottunga finns det 10 flickor och 2 pojkar, medan det i

Kumlinge finns 16 pojkar och 8 flickor. Årskursernas storlek varierar av naturliga orsaker mest i de mindre skolorna, där det i vissa fall saknas elever helt på vissa klasser, men även i de större skolorna finns det betydande skillnader mellan antalet elever på olika årskurser.

### 3. Antal elever efter skola samt kön och årskurs hösten 2008

Skolorna efter kommun	Totalt	Kön		Lågstadiet						Högstadiet					
		Flickor	Pojkar	Totalt	Åk 1	Åk 2	Åk 3	Åk 4	Åk 5	Åk 6	Totalt	Åk 7	Åk 8	Åk 9	Åk 10
<b>Åland</b>	<b>2 919</b>	<b>1 412</b>	<b>1 507</b>	<b>1 871</b>	<b>301</b>	<b>276</b>	<b>318</b>	<b>345</b>	<b>315</b>	<b>316</b>	<b>1 048</b>	<b>352</b>	<b>337</b>	<b>356</b>	<b>3</b>
Brändö															
Brändö skola	38	16	22	25	5	4	3	4	4	5	13	4	2	7	-
Lappo skola	5	2	3	5	-	-	1	-	2	2	-	-	-	-	-
Eckerö															
Eckerö skola	58	28	30	58	10	10	6	11	10	11	-	-	-	-	-
Finström															
Källbo skola	131	56	75	131	18	24	21	24	19	25	-	-	-	-	-
Pälsböle skola	50	25	25	50	9	7	12	8	6	8	-	-	-	-	-
Föglö															
Föglö skola	60	28	32	46	9	10	8	3	10	6	14	2	6	6	-
Geta															
Geta skola	21	11	10	21	6	3	5	3	-	4	-	-	-	-	-
Hammarland															
Näfsby skola	85	37	48	85	17	9	17	18	14	10	-	-	-	-	-
Jomala															
Södersunda skola	90	54	36	90	23	13	16	17	9	12	-	-	-	-	-
-därav spec. (SAN)	1	-	1	1	-	-	1	-	-	-	-	-	-	-	-
Vikingaåsens skola	205	95	110	205	42	29	28	45	26	35	-	-	-	-	-
Kumlinge															
Kumlinge skola	24	8	16	13	2	2	2	3	2	2	11	-	5	6	-
Kökar															
Kökar skola	34	16	18	22	4	2	7	-	2	7	12	4	4	4	-
Lemland															
Lemlands skola	144	70	74	144	25	21	27	33	19	19	-	-	-	-	-
Lumparland															
Lumparlands skola	33	12	21	33	1	7	5	6	7	7	-	-	-	-	-
Saltvik															
Rangsby skola	52	28	24	52	10	9	6	8	10	9	-	-	-	-	-
Ödkarby skola	70	36	34	70	10	15	13	9	14	9	-	-	-	-	-
Sottunga															
Sottunga skola	12	10	2	7	-	3	-	-	3	1	5	-	2	3	-
Sund															
Sunds skola	65	29	36	65	6	6	15	11	15	12	-	-	-	-	-
Vårdö															
Vårdö skola	27	12	15	27	8	3	2	8	2	4	-	-	-	-	-
Mariehamn															
Strandnäs skola	412	211	201	275	36	42	42	56	51	48	137	52	36	49	-
-därav spec.klass. (SAN)	22	9	13	16	1	2	2	3	2	6	6	3	2	1	-
Ytternäs skola	247	104	143	247	37	31	51	42	45	41	-	-	-	-	-
Övernäs skola	171	83	88	171	20	22	27	32	38	32	-	-	-	-	-
Övernäs högstadieskola	244	126	118	-	-	-	-	-	-	-	244	78	86	80	-
Norra Ålands högstadieskolestadiet															
Godby högstadieskola	260	136	124	7	-	2	1	1	1	2	253	89	85	79	-
-därav spec.klass. (SAN)	17	4	13	7	-	2	1	1	1	2	10	2	6	2	-
Södra Ålands högstadieskolestadiet															
Kyrkby högstadieskola	381	179	202	22	3	2	3	3	6	5	359	123	111	122	3
-därav spec.klass. (SAN)	9	2	7	5	-	-	2	2	-	1	4	1	2	1	-
-därav trän.und. (STR)	30	12	18	17	3	2	1	1	6	4	13	4	3	3	3

Norra Ålands högstadieskolestadiet omfattar kommunerna Finström, Geta, Saltvik, Sund och Vårdö.

Södra Ålands högstadieskolestadiet omfattar kommunerna Eckerö, Hammarland, Jomala, Lemland och Lumparland.

Träningsundervisningen på grundskolenivå för hela Åland är förlagd till Kyrkby högstadieskola.

SAN = specialundervisning, anpassade lärokurser. STR = specialundervisning, träningsundervisning

## Elva procent av ålänningarna går i grundskolan

Tabell 4 visar antalet elever kommunvis, d.v.s. hur många elever från varje kommun som går i grundskolan. Antalet framgår skilt för allmänundervisning, specialundervisning samt träningsundervisning. Man ser också hur många elever varje kommun har i sina egna skolor, i skolor som man upprätthåller gemensamt med andra kommuner samt i andra kommuners skolor. Den största gruppen som går i annan kommuns skola är elever från Järsö-Nätöområdet i Lemland som av geografiska orsaker går i skola i Mariehamn.

Totalt är 218 elever hemmahörande i skärgården, vilket är drygt sju procent av samtliga elever, eller något under skärgårdens andel av befolkningen. Också Mariehamn har en lägre andel av grundskoleleverna än av totalbefolkningen. Stadens 1 036 elever utgjorde 35 procent av samtliga. Följaktligen har landsbygden en större andel av eleverna än av befolkningen. Drygt 57 procent av eleverna bor på landsbygden, eller totalt 1 667 stycken. Jomala, Finström och Lemland har tillsammans 1 026 elever eller drygt en tredjedel av totalantalet.

Inklusive två åländska elever som går i skola utanför Åland är totalantalet grundskolelever 2 921. Detta innebär att knappt elva procent av ålänningarna är grundskolelever.

### 4. Antal elever efter kommun hösten 2008

Elevens hemkommun	Elever totalt		Typ av undervisning			Typ av skola		
	Antal	Procent av Åland	Allmän	Special (SAN)	Tränings (STR)	Egen	Gemensam	Annan kommuns
Brändö	42	1,4	42	-	-	42	-	-
Eckerö	90	3,1	88	-	2	56	34	-
Finström	294	10,1	280	8	6	181	111	2
Föglö	60	2,1	60	-	-	60	-	-
Geta	41	1,4	38	1	2	21	20	-
Hammarland	151	5,2	145	5	1	84	67	-
Jomala	475	16,3	467	4	4	295	168	12
Kumlinge	26	0,9	26	-	-	23	-	3
Kökar	33	1,1	33	-	-	33	-	-
Lemland	257	8,8	256	-	1	144	71	42
Lumparland	47	1,6	46	1	-	33	14	-
Saltvik	185	6,3	179	5	1	121	63	1
Sottunga	12	0,4	12	-	-	12	-	-
Sund	127	4,3	124	3	-	65	58	4
Vårdö	45	1,5	45	-	-	27	17	1
Mariehamn	1 036	35,5	1 001	22	13	1 020	13	3
Landskomm.	1 885	64,5	1 841	27	17	1 197	623	65
- Landsbygden	1 667	57,1	1 623	27	17	1 000	606	61
- Skärgården	218	7,5	218	-	-	197	17	4
<b>Åland</b>	<b>2 921</b>	<b>100,0</b>	<b>2 842</b>	<b>49</b>	<b>30</b>	<b>2 217</b>	<b>636</b>	<b>68</b>

Med Gemensam skola avses högstadieskola som kommunen upprätthåller i form av kommunalförbund tillsammans med andra kommuner. Också träningsundervisningen vid Kyrkby högstadieskola ingår i denna kategori.

Två elever som går i skola utanför Åland ingår i Annan kommuns skola.

## Minskad andel högstadieelever i specialklass

Den klassbundna specialundervisningen (SAN) presenteras i *tabell 5 och 6*. De 49 elever som går i specialklass utgör knappt två procent av samtliga elever. Andelen av pojkarna är högre än av flickorna vilket har varit fallet hela 2000-talet. En förändring har däremot skett såtillvida att det i början av decenniet var en större andel av lågstadieeleverna än av högstadieeleverna som fick denna typ av undervisning, medan förhållandet på senare år har blivit det motsatta. Andelen som går i specialklass på högstadiet hade stigit från 1,4 till 3,0 procent mellan 2001 och 2007, men är nu nere under 2 procent igen.

### 5. Elever i klassbunden specialundervisning efter kön och årskurs hösten 2008

Kön	Totalt	Lågstadiet							Högstadiet			
		Totalt	Åk 1	Åk 2	Åk 3	Åk 4	Åk 5	Åk 6	Totalt	Åk 7	Åk 8	Åk 9
<b>Totalt</b>												
Antal	<b>49</b>	29	1	4	6	6	3	9	20	6	10	4
Procent	<b>1,7</b>	1,6	0,3	1,5	1,9	1,7	1,0	2,9	1,9	3,7	5,7	1,1
<b>Flickor</b>												
Antal	<b>15</b>	9	-	-	1	1	2	5	6	3	2	1
Procent	<b>1,1</b>	1,0	-	-	0,7	0,6	1,2	3,3	1,1	1,7	1,2	0,6
<b>Pojkar</b>												
Antal	<b>34</b>	20	1	4	5	5	1	4	14	3	8	3
Procent	<b>2,3</b>	2,3	0,7	3,3	3,6	3,1	0,6	2,6	2,7	1,7	4,7	1,7

Procenten anger andel av alla elever på respektive årskurs exklusive träningsundervisningen (STR).

### 6. Andel elever i klassbunden specialundervisning efter kön och stadium 2000–2008, procent

Stadium Kön	År									
	2000	2001	2002	2003	2004	2005	2006	2007	2008	
<b>Grundskolan totalt</b>	<b>1,7</b>	<b>1,7</b>	<b>2,2</b>	<b>2,0</b>	<b>1,9</b>	<b>2,0</b>	<b>2,0</b>	<b>2,1</b>	<b>1,7</b>	
Flickor	1,2	1,1	1,3	1,4	1,8	1,5	1,8	1,6	1,1	
Pojkar	2,1	2,2	3,1	2,6	2,0	2,5	2,2	2,6	2,3	
<b>Lågstadiet</b>	<b>1,8</b>	<b>1,7</b>	<b>2,0</b>	<b>1,4</b>	<b>1,4</b>	<b>1,3</b>	<b>1,7</b>	<b>1,6</b>	<b>1,6</b>	
Flickor	1,5	1,3	1,0	0,8	0,9	0,9	1,6	1,3	1,0	
Pojkar	2,2	2,2	3,0	2,1	1,8	1,7	1,8	2,1	2,3	
<b>Högstadiet</b>	<b>1,2</b>	<b>1,4</b>	<b>2,8</b>	<b>3,1</b>	<b>2,9</b>	<b>3,3</b>	<b>2,7</b>	<b>3,0</b>	<b>1,9</b>	
Flickor	0,5	0,7	1,9	2,5	3,6	2,6	2,1	2,1	1,1	
Pojkar	1,9	2,1	3,6	3,7	2,2	4,0	3,2	3,8	2,7	

## Fem procent av ettorna är åtta år

Skolgången inleds vanligen det år eleven fyller sju år, men i vissa fall börjar någon elev ett år tidigare eller ett år senare. *Tabell 7* visar åldersfördelningen för ettorna enligt den ålder de kommer att ha den 31 december 2008. Av de totalt 298 ettorna började 279, eller knappt 94 procent, skolan det år de fyller sju år, medan 15 började som åttaåringar och fyra som sexåringar. Av de elever som skulle ha börjat skolan i höst är det sex som har fått uppskov till nästa år.

### 7. Antal elever i årskurs 1 efter ålder och kön hösten 2008

Kön	Ålder			
	Totalt	6 år	7 år	8 år
<b>Totalt</b>				
Antal	<b>298</b>	4	279	15
Procent	<b>100,0</b>	1,3	93,6	5,0
<b>Flickor</b>				
Antal	<b>141</b>	2	135	4
Procent	<b>100,0</b>	1,4	95,7	2,8
<b>Pojkar</b>				
Antal	<b>157</b>	2	144	11
Procent	<b>100,0</b>	1,3	91,7	7,0

Tabellen omfattar inte elever i träningsundervisningen.

## Hälften åker skolskjuts

*Tabell 8* visar att över 1 500 elever, eller något över hälften får skolskjuts. Andelen är högst på landsbygden, över 80 procent. Till Mariehamns skolor får bara drygt fyra procent av eleverna skjuts, bland dem eleverna från Järsö-Nåtö-området.

### 8. Skolskjutsar hösten 2008

Region	Elever totalt	Elever som får skol-skjuts	Därav skjuts-berättigade	Procent av eleverna som får skolskjuts
Mariehamn	1 074	47	60	4,4
Landskomm.	1 845	1 475	1 296	79,9
-Landsbygden	1 645	1 327	1 159	80,7
-Skärgården	200	148	137	74,0
<b>Åland</b>	<b>2 919</b>	<b>1 522</b>	<b>1 356</b>	<b>52,1</b>

Regionindelningen avser skolornas läge och inte elevernas hemkommuner.

## Fortsatt sjunkande elevantal

Tabell 9 och 10 visar hur antalet elever har förändrats under perioden 2000–2008, dels efter årskurs, dels i de enskilda skolorna. Antalet grundskolelever nådde sin kulmen 2003, då det var nästan 3 100, varefter det har minskat och nu är drygt 2 900. Antalet lågstadielever har visat en sjunkande tendens hela perioden, medan antalet högstadielever ökade fram till 2005 för att sedan börja minska. I år är dock antalet högstadielever på samma nivå som förra året.

Att antalet lågstadielever minskar kan förklaras med att de stora årskullar som föddes under ”baby-boomens” år från 1988–1995 inte längre finns kvar på lågstadiet. Årliga flyttningsöverskott för Åland i de yngre åldersgrupperna har medfört att årsklasserna har vuxit något. Åldersstrukturen är dock sådan att antalet grundskolelever kommer att fortsätta sjunka de närmaste åren trots det tillskott som inflyttningen kan väntas ge. Mera fakta om den väntade utvecklingen av antalet elever finns i ÅSUBs statistikmeddelande *Befolkning 2007:4*, En uppföljning och uppdatering av det framtida elevunderlaget på Åland.

Jämfört med år 2000 har 17 av dagens skolor färre elever i år medan 7 har flera. En minskning kan man också notera för Källbo skola om man jämför med Godby och Emkarbys sammanlagda elevantal år 2000. Det är främst i högstadieskolorna och de stora lågstadieskolorna som eleverna har ökat men också några mindre skolor visar en ökning. Den största tillväxten har Kyrkby och Övernäs högstadier haft.

Antalet elever som har gått ut grundskolan årligen 2001–2008 visas i *tabell 11*, eftersom det inte helt sammanfaller med antalet nior. Orsaker till skillnaderna är att antalet elever kan ändras från höstterminen till vårterminen samt att eleverna i träningsundervisningen går ytterligare ett år och lämnar grundskolan först det år de fyller sjutton år. De senaste åren har antalet elever som gått ut grundskolan varit i storleksordningen 350 stycken per år.

### 9. Antal elever efter årskurs höstterminerna 2000–2008

Stadium Årskurs	År									
	2000	2001	2002	2003	2004	2005	2006	2007	2008	
<b>Totalt</b>	<b>2 993</b>	<b>3 012</b>	<b>3 078</b>	<b>3 094</b>	<b>3 047</b>	<b>3 058</b>	<b>3 003</b>	<b>2 947</b>	<b>2 919</b>	
Lågstadiet	2 081	2 038	2 059	2 031	1 998	1 989	1 946	1 901	1 871	
Högstadiet	912	974	1 019	1 063	1 049	1 069	1 057	1 046	1 048	
1	339	319	348	310	306	336	316	275	301	
2	340	343	320	342	308	308	330	314	276	
3	338	343	351	329	345	308	312	340	318	
4	359	338	347	352	333	352	305	311	345	
5	339	357	340	352	354	333	349	312	315	
6	366	338	353	346	352	352	334	349	316	
7	303	366	341	355	347	353	351	336	352	
8	306	301	368	339	360	348	356	352	337	
9	300	305	306	368	339	365	345	358	356	
10	3	2	4	1	3	3	5	-	3	



## 10. Antal elever efter skola höstterminerna 2000–2008

Skola	2000	2001	2002	2003	2004	2005	2006	2007	2008
<b>Aland</b>	<b>2 993</b>	<b>3 012</b>	<b>3 078</b>	<b>3 094</b>	<b>3 047</b>	<b>3 058</b>	<b>3 003</b>	<b>2 947</b>	<b>2 919</b>
Brändö	61	58	60	62	57	53	45	43	38
Lappo	8	5	8	6	7	6	4	5	5
Eckerö	71	73	77	70	65	65	66	58	58
Emkarby	50	50	48	50	47	.	.	.	.
Källbo (Godby) <sup>1)</sup>	83	81	75	75	84	140	128	126	131
Pålsböle	56	54	60	59	57	58	61	55	50
Föglö	58	59	56	54	59	59	56	56	60
Geta	42	40	37	33	26	25	25	20	21
Näfsby	117	112	123	115	104	100	97	89	85
Södersunda	104	103	85	83	81	83	86	79	90
Vikingaåsen	217	216	219	223	224	232	212	201	205
Enklinge	6	7	6	4	.	.	.	.	.
Kumlinge <sup>2)</sup>	45	44	42	40	41	32	29	27	24
Kökar	31	31	31	33	35	33	37	33	34
Lemland	135	122	138	135	126	135	136	141	144
Lumparland	29	32	30	30	31	27	31	35	33
Rangsby	58	62	62	63	61	57	48	50	52
Ödkarby	71	73	78	76	76	68	71	77	70
Sottunga	16	17	14	14	14	14	12	12	12
Sund	89	87	94	91	94	90	90	80	65
Vårdö	30	30	30	26	23	26	28	23	27
Strandnäs <sup>3)</sup>	381	372	370	384	405	409	408	415	412
Ytternäs	252	256	262	259	260	262	266	257	247
Övernäs	232	211	206	209	210	198	191	182	171
Övernäs hs	199	224	245	247	223	227	230	245	244
Godby hs	226	251	266	279	255	257	242	249	260
Kyrkby hs	326	342	356	374	382	402	404	389	381
-därav trän.und. (STR)	31	32	32	32	33	31	31	28	30
<b>Distrikt</b>									
Mariehamn	1 064	1 063	1 083	1 099	1 098	1 096	1 095	1 099	1 074
Södra Ål. Högst.distrikt <sup>4)</sup>	968	968	996	998	980	1 013	1 001	964	966
Norra Ål. Högst.distrikt	705	728	750	752	723	721	693	680	676
Övriga skärgården	225	221	217	213	213	197	183	176	173
Träningsundervisningen	31	32	32	32	33	31	31	28	30

<sup>1)</sup> När Källbo skola öppnades 2005 ersatte den Godby och Emkarby skolor

<sup>2)</sup> När Enklinge skola stängdes 2004 överfördes eleverna till Kumlinge skola

<sup>3)</sup> För 2000 är siffrorna för Strandnäs summerade för de två separata skolor som fanns då (låg- respektive högstadium)

<sup>4)</sup> Exklusive träningsundervisningen

## 11. Elever som gått ut grundskolan vårterminerna 2001–2008

Kön	År							
	2001	2002	2003	2004	2005	2006	2007	2008
<b>Betyg</b>								
<b>Totalt</b>	<b>297</b>	<b>299</b>	<b>310</b>	<b>357</b>	<b>339</b>	<b>359</b>	<b>344</b>	<b>353</b>
Med avgångsbetyg	297	298	309	355	338	359	343	353
Med skiljebetyg	-	1	1	2	1	-	1	-
<b>Flickor</b>	145	142	142	187	156	169	172	165
Med avgångsbetyg	145	142	142	186	156	169	171	165
Med skiljebetyg	-	-	-	1	-	-	1	-
<b>Pojkar</b>	152	157	168	170	183	190	172	188
Med avgångsbetyg	152	156	167	169	182	190	172	188
Med skiljebetyg	-	1	1	1	1	-	-	-

## En fjärdedel läser engelska redan på tvåan

Att det finns relativt utförliga statistikuppgifter om språkstudierna i grundskolan beror på att valfriheten är betydande när det gäller språkundervisningen. Detta gör att det finns olika alternativ för när språkstudierna börjar, både för engelskan och de valfria språken, och framför allt beträffande elevernas val av frivilliga språk. Därför är det av intresse att kunna se hur dessa valmöjligheter tar sig konkret uttryck och vilka skillnader det finns i detta avseende mellan könen, mellan olika skolor och mellan olika årskurser.

Från och med årskurs tre läser alla elever engelska. Två skolor har dock undervisning i engelska redan från ettan, vilket betyder att drygt fyra procent av ettorna läser engelska. I tvåan läser eleverna engelska i sex skolor, vilket gör att andelen av eleverna är 26 procent.

### 12. Engelskastudier på lågstadiet efter årskurs och kön hösten 2008

	Årskurs					
	1	2	3	4	5	6
Antal skolor där engelska studeras på respektive årskurs	2	6	24	24	24	24
<b>Andel av eleverna som studerar engelska</b>	<b>4,4</b>	<b>26,3</b>	<b>100,0</b>	<b>100,0</b>	<b>100,0</b>	<b>100,0</b>
Flickor	5,0	24,6	100,0	100,0	100,0	100,0
Pojkar	3,8	27,6	100,0	100,0	100,0	100,0

Tabellen omfattar inte elever i träningsundervisningen.

## Fyra femtedelar av sjätteklassisterna läser finska

Studierna av frivilliga språk på lågstadiet framgår i *tabell 13* samt i *tabell 14*, där utvecklingen på årskurs sex år 2000–2008 visas. Som nämnts varierar det mellan kommunerna från vilken årskurs man börjar läsa frivilliga språk. Hur stor andel som läser språk före årskurs fem beror således på både i hur många skolor man har möjlighet att välja språk och hur stor del av eleverna som har utnyttjat denna möjlighet.

I årskurs fyra läser endast tre elever valfria språk. De deltar i en försöksverksamhet där de prövar både tyska och finska. I årskurs fem läser 90 procent och i årskurs sex 85 procent av eleverna ett valfritt språk. I sexan läser 80 procent finska och 5 procent tyska. Ingen lågstadielev läser franska i år. Möjlighet att läsa franska på lågstadiet har inte erbjudits i lika många kommuner i år som i fjol.

Andelen av sexorna som läser något valfritt språk har varierat en hel del under perioden 2000–2008. Varje år har en större andel av flickorna än av pojkarna läst ett valfritt språk. År 2008 är andelen för flickorna 87 procent och för pojkarna 84 procent, vilket innebär att skillnaden mellan könen fortsättningsvis ligger på den låga nivå som den varit på sedan 2006. Under första delen av decenniet var skillnaden mellan flickorna och pojkarna betydligt större.

### 13. Frivilliga språkstudier på lågstadiet efter kön och årskurs hösten 2008

Språk	Antal elever	Procent av eleverna per årskurs					
		1	2	3	4	5	6
Kön	åk 1 - 6						
<b>Elever med valfritt språk</b>							
Totalt	549	-	-	-	0,9	90,6	85,3
Flickor	282	-	-	-	0,6	92,5	86,8
Pojkar	267	-	-	-	2,2	88,5	83,8
<b>Finska</b>							
Totalt	526	-	-	-	0,9	88,0	80,4
Flickor	273	-	-	-	0,6	91,3	82,2
Pojkar	253	-	-	-	1,1	84,5	78,8
<b>Tyska</b>							
Totalt	26	-	-	-	0,9	2,6	4,8
Flickor	10	-	-	-	0,6	1,2	4,6
Pojkar	16	-	-	-	1,1	4,1	5,0
<b>Franska</b>							
Totalt	-	-	-	-	-	-	-
Flickor	-	-	-	-	-	-	-
Pojkar	-	-	-	-	-	-	-

Tabellen omfattar inte elever i träningsundervisningen.

Inom ramen för en försöksverksamhet prövar tre elever i Föglö på att läsa finska och tyska på åk 4.

### 14. Frivilliga språkstudier på årskurs 6 efter kön år 2000–2008, procent av eleverna

Språk	År								
	2000	2001	2002	2003	2004	2005	2006	2007	2008
Kön									
<b>Elever med valfritt språk</b>									
Totalt	90,6	93,4	86,5	82,1	84,8	86,2	86,7	89,0	85,3
Flickor	96,3	95,5	93,9	92,9	90,7	94,4	88,8	91,2	86,8
Pojkar	84,4	91,7	79,9	71,9	79,8	77,8	84,6	86,9	83,8
<b>Finska</b>									
Totalt	81,3	84,8	80,5	76,6	78,2	78,5	79,8	84,1	80,4
Flickor	86,3	88,3	89,7	86,3	83,9	83,7	81,1	87,1	82,2
Pojkar	75,7	81,8	72,3	67,4	73,4	73,1	78,4	81,1	78,8
<b>Tyska</b>									
Totalt	4,1	6,0	5,2	3,5	4,0	4,3	4,2	3,2	4,8
Flickor	3,2	3,2	3,6	4,2	4,3	5,6	4,7	1,2	4,6
Pojkar	5,2	8,3	6,5	2,8	3,7	2,9	3,7	5,1	5,0
<b>Franska</b>									
Totalt	5,2	2,7	0,9	2,0	2,6	3,4	2,7	1,7	-
Flickor	6,8	3,9	0,6	2,4	2,5	5,1	3,0	2,9	-
Pojkar	3,5	1,7	1,1	1,7	2,7	1,8	2,5	0,6	-

Tabellen omfattar inte elever i träningsundervisningen.

## Tre fjärdedelar läser frivilliga språk på högstadiet

Tabellerna 15–17 visar elevernas språkval på högstadiet. Någon statistik om engelskan redovisas inte för högstadiet, eftersom den är obligatorisk för alla. I högstadiet kan man välja att läsa finska, tyska och franska som valfria språk. Man kan läsa inget, ett eller flera av språken.

Totalt i högstadiet läser knappt 70 procent av eleverna finska, 19 procent tyska och 13 procent franska. Gemensamt för alla tre språk är att det är en större andel av flickorna än av pojkarna som har valt att studera dem. Av högstadieleverna läser 26 procent två frivilliga språk, 49 procent ett språk, medan 25 procent inte läser något frivilligt språk. Någon enstaka läser tre frivilliga språk, men ingår här i kategorin två språk. Det är fråga om någon elev som redan har goda kunskaper i ett av de frivilliga språken och enbart avlägger prov i detta språk utan att delta i undervisningen. Av flickorna läser 32 procent två språk mot 21 procent av pojkarna. Andelen pojkar som inte läser något frivilligt språk är 32 procent mot 18 procent för flickorna.

Om man jämför årskurserna när det gäller de frivilliga språkstudierna ser man att andelen elever som inte läser något frivilligt språk är betydligt högre bland niorna än bland sjuorna. Andelen som läser ett språk håller en jämn nivå i alla tre årskurser, medan andelen som läser två språk är betydligt mindre i årskurs nio än i årskurs sju. Av niorna har det under de senaste tre åren varit runt 30 procent som inte läser något frivilligt språk, medan motsvarande siffra under första delen av 2000-talet rörde sig runt 20 procent.

Nivå A2 innebär att språket börjat läsas på lågstadiet, medan B1 och B2 står för språk som påbörjas på högstadiet. B1 är en längre lärokurs, minst sex veckotimmar, och B2 en kortare lärokurs, minst fyra veckotimmar. Av dem som läser finska på högstadiet har större delen A2-finska, medan det för tyskans och franskans del är B1 som dominerar.

Det finns rätt stora variationer mellan skolorna när det gäller hur stor del av eleverna som har valt att läsa olika språk. Finska läses i alla nio skolor med högstadieundervisning, tyska i sex och franska i fem skolor. Övernäs högstadieskola har den högsta andelen av eleverna som läser två frivilliga språk, eller 36 procent.

### 15. Frivilliga språkstudier på högstadiet efter skola hösten 2008, procent

Skola	Andel elever efter språk			Andel elever efter antal språk		
	Finska	Tyska	Franska	Inget	Ett	Två
<b>Totalt</b>	<b>69,5</b>	<b>19,0</b>	<b>13,3</b>	<b>24,8</b>	<b>48,8</b>	<b>26,4</b>
Brändö	100,0	23,1	-	-	76,9	23,1
Föglö	57,1	-	-	42,9	57,1	-
Kumlinge	72,7	27,3	-	27,3	45,5	27,3
Kökar	58,3	-	8,3	33,3	66,7	-
Sottunga	60,0	-	-	40,0	60,0	-
Strandnäs	60,6	24,1	5,1	35,0	41,6	23,4
Övernäs hs	83,6	22,1	21,3	9,4	54,1	36,5
Godby	67,6	12,6	11,1	27,3	54,2	18,6
Kyrkby	64,2	20,8	14,5	29,5	41,9	28,6

Tabellen omfattar inte elever i träningsundervisningen.

## 16. Frivilliga språkstudier på högstadiet efter kön och årskurs hösten 2008

	Åk 7-9		Procent av eleverna per årskurs		
	Antal	Procent	7	8	9
<b>Antal språk</b>					
Totalt					
Inget friv. språk	257	24,8	17,5	25,7	31,2
Ett språk	505	48,8	46,8	50,9	48,7
Två språk	273	26,4	35,6	23,4	20,1
Flickor					
Inget friv. språk	95	18,2	9,8	23,3	21,5
Ett språk	261	50,0	48,6	52,9	48,6
Två språk	166	31,8	41,6	23,8	29,9
Pojkar					
Inget friv. språk	162	31,6	25,1	28,4	40,9
Ett språk	244	47,6	45,1	48,8	48,9
Två språk	107	20,9	29,7	22,8	10,2
<b>De enskilda språken</b>					
Finska					
Totalt	719	69,5	76,7	67,1	64,6
Flickor	395	75,7	83,2	69,2	74,6
Pojkar	324	63,2	70,3	64,8	54,5
Tyska					
Totalt	197	19,0	24,7	18,9	13,6
Flickor	104	19,9	24,3	19,2	16,4
Pojkar	93	18,1	25,1	18,5	10,8
Franska					
Totalt	138	13,3	17,2	11,7	11,0
Flickor	95	18,2	24,3	12,8	17,5
Pojkar	43	8,4	10,3	10,5	4,5
<b>Nivå</b>					
Finska					
A2	616	59,5	71,0	55,4	52,1
B1	103	10,0	5,7	11,7	12,5
B2	-	-	-	-	-
Tyska					
A2	16	1,5	2,3	1,5	0,8
B1	178	17,2	22,4	16,5	12,7
B2	3	0,3	-	0,9	-
Franska					
A2	22	2,1	1,7	2,1	2,5
B1	116	11,2	15,5	9,6	8,5
B2	-	-	-	-	-

Tabellen omfattar inte elever i träningsundervisningen.

## 17. Frivilliga språkstudier på årskurs 9 år 2000–2008, procent av eleverna

	2000	2001	2002	2003	2004	2005	2006	2007	2008
<b>Antal språk</b>									
Totalt									
Inget friv. språk	..	21,7	31,1	22,2	16,4	23,1	29,0	27,9	31,2
Ett språk	..	30,7	37,0	47,7	55,5	47,5	50,1	53,8	48,7
Två språk	..	47,7	32,1	30,1	28,1	29,4	20,9	18,3	20,1
Flickor									
Inget friv. språk	..	12,6	18,0	15,1	13,6	13,1	19,7	15,2	21,5
Ett språk	..	31,5	33,8	49,5	46,1	48,2	53,8	57,9	48,6
Två språk	..	55,9	48,2	35,4	40,3	38,7	26,6	26,8	29,9
Pojkar									
Inget friv. språk	..	29,9	42,2	30,1	18,8	31,8	38,4	38,7	40,9
Ett språk	..	29,9	39,8	45,7	63,5	46,9	46,5	50,3	48,9
Två språk	..	40,1	18,7	24,3	17,7	21,4	15,1	11,0	10,2
<b>De enskilda språken</b>									
Finska									
Totalt	77,1	68,3	62,0	66,3	74,9	68,9	63,8	67,9	64,6
Flickor	80,3	78,3	74,1	71,9	81,2	77,4	71,7	79,9	74,6
Pojkar	74,0	59,2	51,8	60,1	69,6	61,5	55,8	57,6	54,5
Tyska									
Totalt	35,0	29,3	23,0	22,7	23,0	22,2	16,8	10,1	13,6
Flickor	41,5	34,3	30,9	22,4	24,7	25,6	19,7	11,6	16,4
Pojkar	28,7	24,8	16,3	23,1	21,5	19,3	14,0	8,9	10,8
Franska									
Totalt	12,8	16,0	14,8	14,8	14,0	12,5	11,3	12,4	11,0
Flickor	17,0	25,2	25,9	21,4	20,8	19,6	15,6	20,1	17,5
Pojkar	8,7	7,6	5,4	7,5	8,3	6,3	7,0	5,8	4,5

Tabellen omfattar inte elever i träningsundervisningen.

### Fortsatt ökning av antalet datorer

Tabell 18 ger en översikt över skolornas datautrustning och tabell 19 visar utvecklingen från 2001 och framåt. Totalt har de åländska grundskolorna 852 datorer, vilket är en ökning med 32 från i fjol. 250 av datorerna är anskaffade år 2006 eller senare. Nästan 680 används främst för undervisning och studier. Om man sätter denna siffra i förhållande till antalet elever blir resultatet 4,3 elever per dator. Datortätheten varierar dock betydligt mellan skolorna. Allt från åtta till två elever per dator förekommer.

Internetanslutningarna har förändrats betydligt sedan år 2001 såtillvida att modem- och ISDN-anslutningarna har ersatts av bredband. År 2008 har 13 skolor ADSL, 12 fast förbindelse och 5 trådlöst bredband.

## 18. Datorer i skolorna hösten 2008

Skola	Antal datorer				Elever per dator	Internetanslutning		
	I bruk 2006 eller senare	Anskaffade	Används främst för undervisn. o. studier	- av dessa med Inter- netanslutn.		Fast förbind.	ADSL (bred- band)	Tråd- löst bred- band
<b>Totalt</b>	<b>852</b>	<b>250</b>	<b>679</b>	<b>669</b>	<b>4,3</b>	<b>12</b>	<b>13</b>	<b>5</b>
Brändö	19	19	13	13	2,9	1	-	-
Lappo	2	-	2	1	2,5	-	1	-
Eckerö	16	-	13	13	4,5	1	-	-
Källbo	46	6	37	37	3,5	-	1	-
Pålsböle	15	2	13	13	3,8	-	1	-
Föglö	32	3	20	20	3,0	-	1	1
Geta	14	1	11	11	1,9	1	-	-
Näfsby	19	-	16	16	5,3	1	-	-
Södersunda	34	29	27	27	3,3	1	-	1
Vikingaåsen	45	36	34	34	6,0	1	-	1
Kumlinge	18	5	16	16	1,5	-	1	-
Kökar	7	7	4	4	8,5	-	1	-
Lemland	51	15	42	42	3,4	-	1	-
Lumparland	18	10	15	15	2,2	-	1	-
Rangsby	15	5	10	10	5,2	-	1	-
Ödkarby	16	13	13	13	5,4	-	1	-
Sottunga	6	3	5	5	2,4	-	1	1
Sund	16	11	14	14	4,6	-	1	-
Vårdö	9	3	6	5	4,5	-	1	-
Strandnäs	110	16	82	82	5,0	1	-	-
Ytternäs	59	2	40	40	6,2	1	-	-
Övernäs	50	1	39	39	4,4	1	-	-
Övernäs hs	51	-	46	46	5,3	1	-	-
Godby hs	79	11	70	62	3,7	1	-	1
Kyrkby hs	105	52	91	91	4,2	1	-	-

## 19. Datorer och nätanslutningar 2001–2008

	2001	2002	2003	2004	2005	2006	2007	2008
<b>Datorer</b>								
Datorer i bruk	616	663	678	778	761	772	820	852
Används främst för undervisning och studier	510	550	544	631	611	618	666	679
Elever per dator	5,9	5,6	5,7	4,8	5,0	4,9	4,4	4,3
<b>Antal skolor med olika Internetanslutningar</b>								
Fast förbindelse	10	9	10	10	12	12	..	12
ADSL (bredband)	-	2	7	14	12	14	..	13
Trådlöst bredband	-	-	-	-	3	2	..	5
ISDN	15	12	8	2	-	-	..	-
Modem	3	4	2	-	-	-	..	-

# ÅS UP



Ålandsvägen 26  
PB 1187  
AX - 22 111 MARIEHAMN