

Jonas Karlsson, Ålands statistik- och utredningsbyrå  
(tel. 018-25581)

Arbetsmarknad 2009:1

4.2.2009

Casper Wrede, Ålands arbetsmarknads- och studieservicemyndighet  
(tel. 018-25316)

## Arbetslöshetssituationen - januari 2009

### Något ökad öppen arbetslöshet i januari

I januari uppgick den öppna arbetslöshetsgraden till 2,5 procent, 0,1 procentenheter högre än i januari ifjol. Den totala arbetslöshetsgraden (vilken inkluderar 38 personer i sysselsättningsåtgärder) uppgick till 2,7 procent, och den var 0,9 procentenheter högre för de åländska männen (3,2 procent) än för kvinnorna (2,3 procent). Den totala arbetslöshetsgraden var 0,1 procentenheter lägre än i januari 2008. Arbetslöshetsgraden för ungdomar under 25 år (5,5 procent) var 0,1 procentenheter högre än i januari ifjol. Arbetslösheten för de 55 år fyllda (2,2 procent) var 0,5 procentenheter lägre i januari i år jämfört med januari ifjol. Antalet långtidsarbetslösa ökade med 8 personer till 51 jämfört med januari ifjol, och utgör 0,4 procent av arbetskraften.

### Gruppermitteringarnas påverkan på statistikföringen

Utöver det antal arbetslösa som syns i tabellerna fanns det 28 gruppermitterade personer per 1.2.2009 som inte - p g a annorlunda administration av gruppermitterade jämfört med enskilt permitterade - ingår i Ålands arbetsmarknads- och studieservicemyndighets register som är basen för denna statistik. Detta innebär att det totala antalet öppet arbetslösa/mitterade i januari var 367 personer vilket motsvarar 2,7 procent öppen arbetslöshetsgrad. Den totala arbetslöshetsgraden med de gruppermitterade uppgick till 2,9 procent.

### Antalet lediga platser minskar

Antalet lediga platser var i januari 318 stycken, och det är 16 platser färre än jämfört med situationen ett år tidigare. De lediga platserna i förhållande till antalet öppet arbetslösa var 93,8 procent i januari i år, vilket var 7,1 procentenheter lägre än i januari ifjol. Det säsongrensade trendvärdet för den öppna och totala arbetslösheten uppgick till 2,0 respektive 2,3 procent och för de lediga platsernas andel av arbetslösa till 90,3 procent. Det totala antalet arbetssökande (inklusive andra än arbetslösa) uppgick till 712 st i slutet av januari vilket är 45 personer färre än ett år tidigare. Under januari månad tillsattes 144 st lediga platser, vilket var 28 st färre än under januari ifjol. Av de tillsatta platserna tillsattes ca 57 procent inom tre veckor jämfört med ca 65 procent under januari ifjol.

### Beskrivning av statistiken

Detta statistikmeddelande innehåller uppgifter om arbetslöshetssituationen på Åland den 1.2.2009. Statistikmeddelandet är framtaget i samarbete med Ålands arbetsmarknads- och studieservicemyndighet, som även bidrar med dataunderlag. Uppgifterna i meddelandet grundar sig på registerbaserad arbetsmarknadsstatistik och skiljer sig därmed från den statistik som till exempel Statistikcentralen publicerar som har de urvalsbaserade Arbetskraftsundersökningarna (AKU) som grund.

**Arbetslösa, placerade genom åtgärder och lediga platser, antal**

	Öppet arbetslösa, antal			Arbetslösa, antal totalt			Placerade gm åtgärder, tot.	Lediga platser
	Totalt	Kvinnor	Män	Totalt	Kvinnor	Män		
<b>2007</b>								
januari	362	145	217	410	163	247	48	351
februari	322	131	191	376	149	227	54	482
mars	312	134	178	369	152	217	57	545
april	269	115	154	325	134	191	56	437
maj	218	95	123	278	114	164	60	309
juni	227	113	114	287	133	154	60	225
juli	236	121	115	294	141	153	58	208
augusti	223	107	116	280	126	154	57	233
september	270	131	139	329	151	178	59	153
oktober	302	141	161	361	162	199	59	156
november	297	137	160	358	160	198	61	161
december	288	130	158	346	152	194	58	197
<b>2008</b>								
januari	331	139	192	385	162	223	54	334
februari	283	122	161	336	143	193	53	468
mars	280	128	152	325	147	178	45	451
april	252	105	147	294	123	171	42	344
maj	223	96	127	267	117	150	44	277
juni	248	114	134	292	132	160	44	249
juli	258	122	136	297	138	159	39	148
augusti	266	119	147	308	137	171	42	151
september	288	119	169	326	134	192	38	139
oktober	291	126	165	331	142	189	40	159
november	286	125	161	330	141	189	44	176
december	285	117	168	328	132	196	43	202
<b>2009</b>								
januari	339	145	194	377	157	220	38	318
<i>Förändr. jan. 2008 - jan. 2009, antal</i>	8	6	2	-8	-5	-3	-16	-16

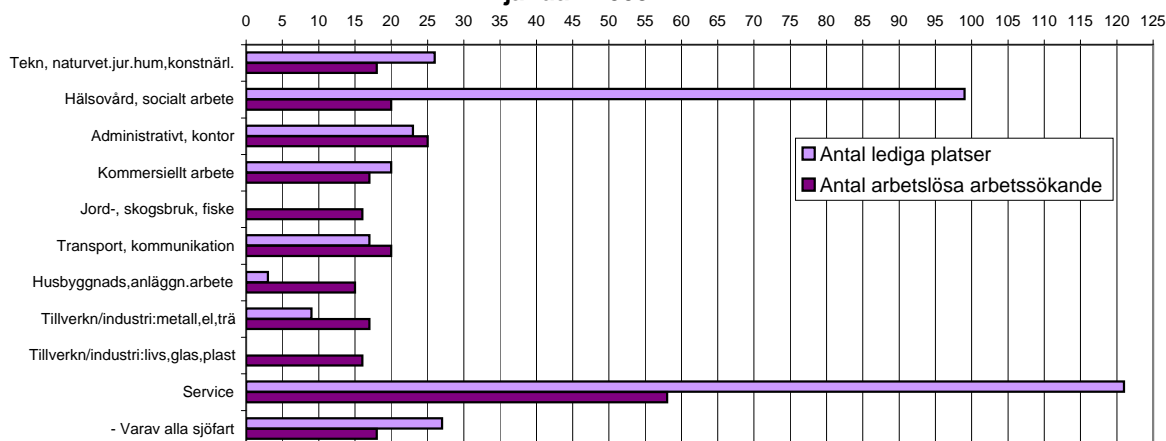
**Arbetslösa, placerade genom åtgärder och lediga platser, %**

	Arbetslöshetsgrad (öppen), %			Total arbetslöshetsgrad, %			Placerade gm åtgärder, %	Lediga p/ arbetslösa, %
	Totalt	Kvinnor	Män	Totalt	Kvinnor	Män		
<b>2006</b>	2,2	2,1	2,4	2,5	2,3	2,8	0,3	78,7
<b>2007</b>	2,1	1,9	2,2	2,5	2,2	2,8	0,4	104,0
<b>2008</b>	2,0	1,8	2,3	2,3	2,0	2,6	0,3	94,8
<b>2007</b>								
januari	2,7	2,2	3,2	3,0	2,4	3,6	0,4	97,0
februari	2,4	2,0	2,8	2,8	2,2	3,3	0,4	149,7
mars	2,3	2,0	2,6	2,7	2,3	3,2	0,4	174,7
april	2,0	1,7	2,3	2,4	2,0	2,8	0,4	162,5
maj	1,6	1,4	1,8	2,1	1,7	2,4	0,4	141,7
juni	1,7	1,7	1,7	2,1	2,0	2,3	0,4	99,1
juli	1,8	1,8	1,7	2,2	2,1	2,3	0,4	88,1
augusti	1,7	1,6	1,7	2,1	1,9	2,3	0,4	104,5
september	2,0	2,0	2,0	2,4	2,3	2,6	0,4	56,7
oktober	2,2	2,1	2,4	2,7	2,4	2,9	0,4	51,7
november	2,2	2,1	2,4	2,7	2,4	2,9	0,5	54,2
december	2,1	1,9	2,3	2,6	2,3	2,9	0,4	68,4
<b>2008</b>								
januari	2,4	2,1	2,8	2,8	2,4	3,3	0,4	100,9
februari	2,1	1,8	2,4	2,5	2,1	2,8	0,4	165,4
mars	2,1	1,9	2,2	2,4	2,2	2,6	0,3	161,1
april	1,9	1,6	2,2	2,2	1,8	2,5	0,3	136,5
maj	1,6	1,4	1,9	2,0	1,7	2,2	0,3	124,2
juni	1,8	1,7	2,0	2,2	2,0	2,3	0,3	100,4
juli	1,9	1,8	2,0	2,2	2,0	2,3	0,3	57,4
augusti	2,0	1,8	2,2	2,3	2,0	2,5	0,3	56,8
september	2,1	1,8	2,5	2,4	2,0	2,8	0,3	48,3
oktober	2,1	1,9	2,4	2,4	2,1	2,8	0,3	54,6
november	2,1	1,9	2,4	2,4	2,1	2,8	0,3	61,5
december	2,1	1,7	2,5	2,4	2,0	2,9	0,3	70,9
<b>2009</b>								
januari	2,5	2,1	2,8	2,7	2,3	3,2	0,3	93,8
<i>Förändr. jan. 2008 - jan. 2009, % -enh.</i>	0,0	0,1	0,0	-0,1	-0,1	-0,1	-0,1	-7,1

## Arbetslöshetsgrader för särskilda kategorier av arbetskraften, % öppet arbetslösa

	Under 25 år		55 år och äldre		Långtidsarbetslösa totalt, 6 mån +		Långtidsarbetslösa, 55 år och äldre	
	Antal	Procent	Antal	Procent	Antal	Procent	Antal	Procent
<b>2000</b>	43	3,5	57	..	61	..	33	..
<b>2001</b>	36	2,8	57	..	66	..	33	..
<b>2002</b>	38	3,0	50	2,8	59	0,5	27	1,5
<b>2003</b>	55	4,3	46	2,3	48	0,4	19	1,0
<b>2004</b>	64	4,8	59	2,7	60	0,5	26	1,2
<b>2005</b>	56	4,1	59	2,5	60	0,4	21	0,9
<b>2006</b>	67	5,3	56	2,3	48	0,4	20	0,8
<b>2007</b>	56	4,6	62	2,4	56	0,4	26	1,0
<b>2008</b>	50	4,2	62	2,3	50	0,4	25	0,9
<b>2007</b>								
januari	96	7,8	76	2,9	58	0,4	26	1,0
februari	84	6,9	69	2,7	66	0,5	28	1,1
mars	65	5,3	73	2,8	71	0,5	33	1,3
april	54	4,4	68	2,6	76	0,6	36	1,4
maj	39	3,2	46	1,8	60	0,4	27	1,0
juni	40	3,3	49	1,9	57	0,4	26	1,0
juli	37	3,0	51	2,0	57	0,4	23	0,9
augusti	44	3,6	49	1,9	50	0,4	25	1,0
september	51	4,2	57	2,2	44	0,3	23	0,9
oktober	61	5,0	65	2,5	43	0,3	22	0,8
november	53	4,3	73	2,8	41	0,3	21	0,8
december	49	4,0	69	2,7	43	0,3	24	0,9
<b>2008</b>								
januari	64	5,4	71	2,7	43	0,3	23	0,9
februari	48	4,1	74	2,8	42	0,3	24	0,9
mars	48	4,1	76	2,9	57	0,4	30	1,1
april	37	3,1	70	2,6	56	0,4	27	1,0
maj	34	2,9	59	2,2	49	0,4	26	1,0
juni	35	3,0	58	2,2	50	0,4	28	1,1
juli	41	3,5	54	2,0	49	0,4	26	1,0
augusti	49	4,2	53	2,0	45	0,3	25	0,9
september	66	5,6	52	2,0	48	0,4	23	0,9
oktober	69	5,9	58	2,2	50	0,4	25	0,9
november	56	4,7	58	2,2	54	0,4	22	0,8
december	53	4,5	58	2,2	56	0,4	21	0,8
<b>2009</b>								
januari	67	5,5	60	2,2	51	0,4	17	0,6
<b>Förändr. jan. 2008 - jan. 2009, % -enh.</b>		<b>0,1</b>		<b>-0,5</b>		<b>0,1</b>		<b>-0,3</b>

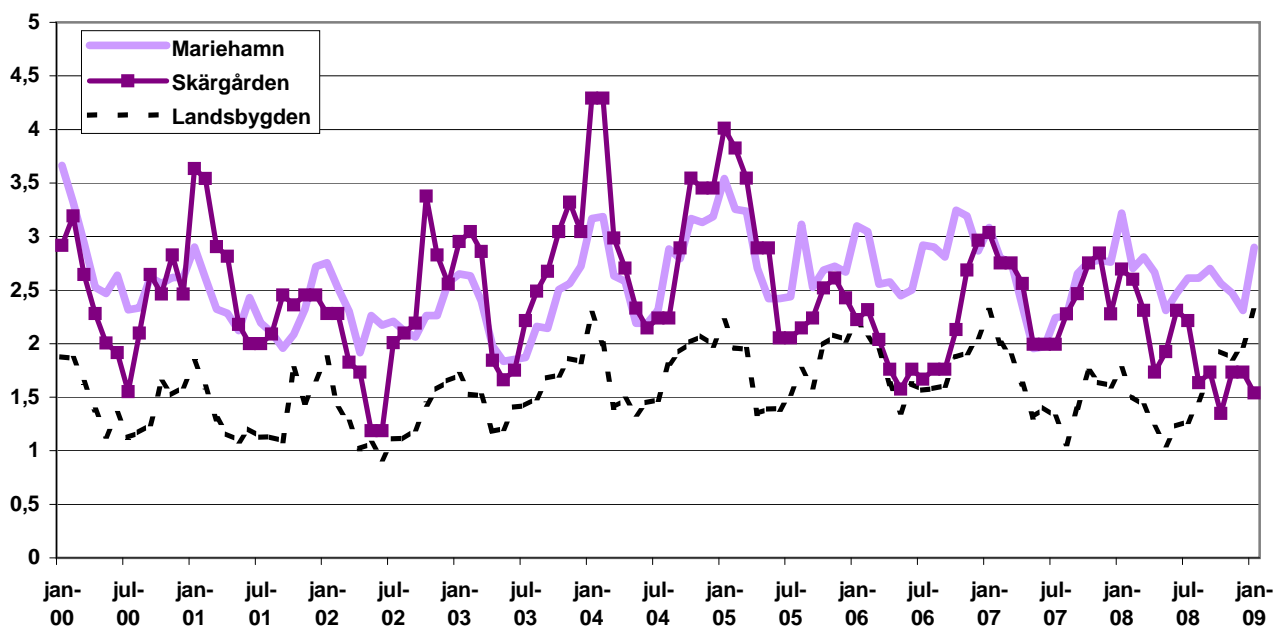
Figur 2: Antal öppet arbetslösa arbetssökande och lediga platser enligt yrke, januari 2009



## Öppet arbetslösa per kommun, procent

	2007	2008	januari 2008	januari 2009	förändring jan. -08 - jan. -09, %-enh.
Brändö	4,1	3,6	6,0	1,7	-4,3
Eckerö	2,6	1,9	1,6	2,9	1,3
Finström	1,7	1,9	2,4	2,8	0,3
Föglö	1,7	0,5	1,4	0,4	-1,1
Geta	2,4	2,4	3,8	4,3	0,5
Hammarland	1,8	1,4	1,4	2,9	1,5
Jomala	1,3	1,3	1,6	2,0	0,4
Kumlinge	0,6	0,9	0,6	1,3	0,6
Kökar	3,1	2,3	1,6	3,3	1,6
Lemland	1,5	1,3	1,5	2,1	0,6
Lumparland	0,9	0,6	0,5	1,0	0,5
Saltvik	1,5	1,6	1,7	2,1	0,3
Sottunga	2,6	1,7	-	1,7	1,7
Sund	2,0	1,5	1,8	1,8	0,0
Vårdö	2,9	3,0	3,6	2,1	-1,5
Mariehamn	2,5	2,6	3,2	2,9	-0,3
Landskomm.	1,7	1,6	1,9	2,2	0,3
-Landsbygden	1,6	1,5	1,8	2,3	0,6
-Skärgården	2,5	2,0	2,7	1,5	-1,2
<b>Hela Åland</b>	<b>2,1</b>	<b>2,0</b>	<b>2,4</b>	<b>2,5</b>	<b>0,1</b>

Figur 3: Regionala arbetslöshetsgrader (öppen arbetslöshet)



## Arbets sökande efter utbildningsnivå och arbetsmarknadsstatus

Arbetsmarknadsstatus	Totalt	Utbildningsnivå							
		Lägre grund-nivå	Högre grund-nivå	Mellan-nivå	Lägsta högre nivå	Lägre högskole-nivå	Högre högskole-nivå	Forskar-utbildning	Okänd nivå
<b>2006</b>	<b>782</b>	<b>81</b>	<b>220</b>	<b>322</b>	<b>66</b>	<b>48</b>	<b>24</b>	<b>3</b>	<b>18</b>
<b>2007</b>	<b>764</b>	<b>70</b>	<b>239</b>	<b>307</b>	<b>56</b>	<b>51</b>	<b>29</b>	<b>3</b>	<b>9</b>
<b>2008</b>	<b>662</b>	<b>68</b>	<b>182</b>	<b>276</b>	<b>51</b>	<b>43</b>	<b>26</b>	<b>2</b>	<b>14</b>
<b>2008</b>									
januari	757	79	229	316	48	49	21	2	13
februari	798	78	267	319	49	49	19	2	15
mars	769	72	247	310	54	48	22	1	15
april	655	68	186	267	50	49	20	2	13
maj	598	66	175	237	44	38	23	2	13
juni	591	61	146	251	50	47	23	-	13
juli	598	61	148	250	50	49	27	-	13
augusti	593	66	152	243	49	38	31	-	14
september	630	66	162	266	54	36	32	-	14
oktober	634	68	154	276	54	36	31	-	15
november	647	69	158	285	56	34	29	-	16
december	660	65	162	293	57	38	31	-	14
<b>2009</b>									
<b>januari</b>	<b>712</b>	<b>70</b>	<b>185</b>	<b>321</b>	<b>52</b>	<b>38</b>	<b>29</b>	<b>-</b>	<b>17</b>
placerad	37	6	10	16	-	4	1	-	-
i arbete	154	16	30	73	17	9	7	-	2
arbetslös	329	27	82	163	22	12	16	-	7
permitterad	12	2	3	5	1	-	1	-	-
förkortad arbetsvecka	4	-	1	3	-	-	-	-	-
utanför arbetskraften	155	12	55	57	9	10	4	-	8
arbetspension	21	7	4	4	3	3	-	-	-

Fotnot: Årsmedeltalet för år 2006 gäller månaderna mars till och med december. I antalet sökande ingår även sökande bosatta utanför Åland.

## Tillsatta platser efter tillsättningsstid (i dygn) och yrke

Yrke	Totalt	Antal dagar										
		0 - 3	4 - 7	8 - 14	15 - 21	22 - 28	29 - 42	43 - 60	61 - 90	91 - 180	Över 180	
<b>2006</b>	<b>221</b>	<b>23</b>	<b>15</b>	<b>37</b>	<b>55</b>	<b>26</b>	<b>20</b>	<b>11</b>	<b>17</b>	<b>14</b>	<b>4</b>	
<b>2007</b>	<b>229</b>	<b>17</b>	<b>10</b>	<b>44</b>	<b>59</b>	<b>26</b>	<b>23</b>	<b>15</b>	<b>14</b>	<b>17</b>	<b>3</b>	
<b>2008</b>	<b>223</b>	<b>17</b>	<b>12</b>	<b>38</b>	<b>64</b>	<b>24</b>	<b>21</b>	<b>15</b>	<b>12</b>	<b>16</b>	<b>5</b>	
<b>2008</b>												
januari	172	9	11	24	67	16	21	15	5	3	1	
februari	236	19	8	35	62	52	34	5	11	10	-	
mars	309	25	16	56	89	39	29	31	17	1	6	
april	327	24	17	36	71	28	40	34	24	39	14	
maj	321	25	21	71	70	29	21	22	28	33	1	
juni	246	22	12	42	76	15	21	7	9	34	8	
juli	246	19	9	30	58	23	26	34	12	30	5	
augusti	212	19	15	36	65	18	22	7	8	17	5	
september	174	13	14	43	51	14	15	10	6	7	1	
oktober	147	15	3	35	56	19	9	8	2	-	-	
november	134	7	8	19	49	23	12	6	5	4	1	
december	114	5	5	25	57	12	5	2	-	3	-	
<b>2009</b>												
<b>januari</b>	<b>144</b>	<b>12</b>	<b>14</b>	<b>19</b>	<b>37</b>	<b>21</b>	<b>24</b>	<b>3</b>	<b>4</b>	<b>5</b>	<b>5</b>	
tekn.,naturvet,hum,konstnärl	13	1	1	2	4	3	1	-	1	-	-	
hälsovård,soc.arb	35	1	2	4	11	4	5	1	3	2	2	
administrativt,kontor	21	-	-	3	6	2	8	1	-	1	-	
kommersiellt arb	12	3	2	1	2	1	2	-	-	1	-	
jord-,skogsbruk,fiske	4	-	1	-	1	-	2	-	-	-	-	
transport,kommunikation	14	1	2	4	3	1	2	1	-	-	-	
husbyggnads-,anlägggn.arb	1	-	-	-	-	-	-	-	-	-	1	
tillverkn/industri:metall,el,trä	3	-	-	-	1	-	-	-	-	-	2	
tillverkn/industri:livs,glas,plast	6	1	-	1	2	1	-	-	-	1	-	
service	35	5	6	4	7	9	4	-	-	-	-	
av dessa sjöarbetsplatser	19	2	7	3	2	1	3	1	-	-	-	

ÅS  
UP



Ålandsvägen 26  
PB 1187

AX - 22 111 MARIEHAMN