

Grundskolan hösten 2011

Oförändrat elevantal

Antalet elever i de åländska grundskolorna höstterminen 2011 är 2 840, varav drygt 1 840 på lågstadiet och nästan 1 000 på högstadiet. Pojkarna är över 100 flera än flickorna. Av eleverna går 84 i anpassad specialundervisning, medan träningsundervisningen omfattar 29 elever.

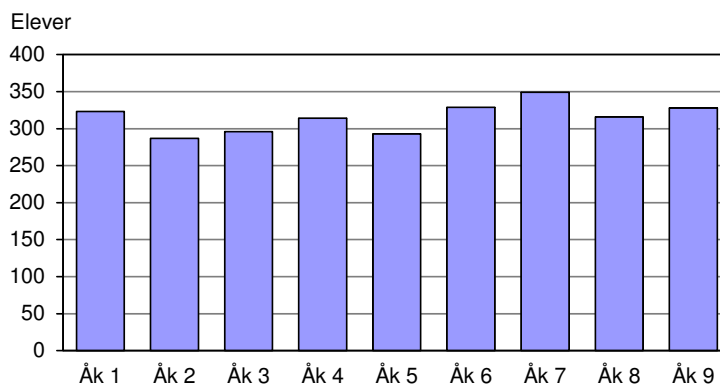
Tabell 1. Grundskolelever efter undervisningstyp, kön och stadium 2011

	Totalt	Kön		Stadium	
		Flickor	Pojkar	Lågstadiet	Högstadiet
Totalt	2 840	1 362	1 478	1 842	998
Allmänundervisning	2 727	1 323	1 404	1 778	949
Specialundervisning	84	29	55	52	32
Träningsundervisning	29	10	19	12	17

Antalet elever är i princip oförändrat sedan höstterminen 2010. De som gick ut högstadiet i våras var flera än de som började ettan i augusti, men genom inflyttning har elevantalet ändå stått vid lag. Dagens sexåringar som ska börja skolan nästa höst är under 300, och således färre än de nästan 330 niorna som slutar i vår.

Jämfört med förra läsåret ökade elevantalet i åtta skolor, minskade i tolv och var oförändrat i två. Störst är den nysammanslagna Övernäs skola med över 400 elever. Minst av de kommunala skolorna är Sottunga med nio elever, men allra minst är den nystartade Waldorfskolan som har sex elever.

Antal elever per årskurs hösten 2011



Beskrivning av statistiken

Detta meddelande innehåller statistik om eleverna i de åländska grundskolorna, deras språkstudier samt vissa uppgifter om skolornas datautrustning. Det huvudsakliga statistiska måttet är antalet elever, som redovisas fördelat efter bl.a. skola, årskurs, kommun, typ av undervisning och val av frivilliga språk. Statistiken gäller situationen i början av läsåret 2011–2012, eller den 20 augusti 2011. Vissa jämförelser med tidigare år görs också.

Definitioner och förklaringar:

Landskommuner	Alla kommuner utom Mariehamn
Landsbygden	Alla kommuner på fasta Åland utom Mariehamn
Skärgården	Brändö, Föglö, Kumlinge, Kökar, Sottunga och Vårdö
-	Exakt 0 enheter
.	Uppgift ologisk, kan ej förekomma
..	Uppgift saknas

Statistiken baseras på uppgifter som ÅSUB har begärt in från skolförvaltningarna. Uppgifterna har sätts in till ÅSUB via e-post antingen direkt från skolorna eller via skoldirektörerna. Insamlingen är en totalundersökning och uppgifter från samtliga grundskolor ligger till grund för statistiken. ÅSUB har gjort vissa kompletteringar och korrigeringar av statistiken efter kontakter med skolorna och skolförvaltningarna.

ÅSUB publicerar sedan år 2000 ett årligt meddelande med grundskolestatistik. Meddelandet liksom ytterligare statistik om grundskolan, bl.a. flera tidsserier och mera detaljerade uppgifter om de enskilda skolorna, finns på ÅSUBs webbplats (www.asub.ax). Statistik om lärarna i grundskolan och andra delar av det åländska skolväsendet publiceras vart tredje år, senast våren 2011. Övrig årlig utbildningsstatistik som ÅSUB ger ut gäller utbildningen efter grundskolan och vid Högskolan på Åland, avlagda examina, utbildning som inte leder till examen samt studerande utanför Åland. En prognos om det framtida elevunderlaget på Åland gavs ut i juni 2010. All utbildningsstatistik är tillgänglig på hemsidan i form av publikationer, databaser och exceltabeller.

Den åländska grundskolan

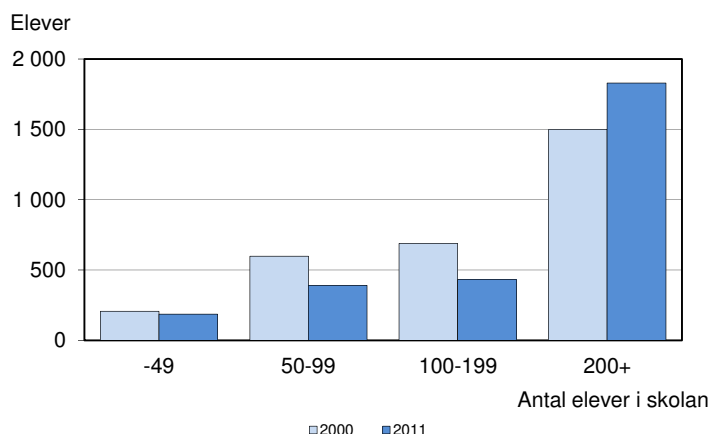
Grundskolan är obligatorisk och omfattar nio årskurser, varav årskurs 1-6 utgör lågstadiet och årskurs 7-9 högstadiet. Grundskolorna upprätthålls av kommunerna. Mariehamn har tre egna grundskolor, varav en är lågstadieskola och två omfattar båda stadier. Landsbygdskommunerna och Vårdö har egna lågstadieskolor, men samarbetar om högstadieundervisningen genom Norra Ålands högstadiedistrikt (Godby högstadieskola) respektive Södra Ålands högstadiedistrikt (Kyrkby högstadieskola). Godby högstadieskola sköter även den klassbundna specialundervisningen (SAN) på lågstadiet för sina medlemskommuner. Skärgårdskommunerna utom Vårdö har var och en egna skolor med både låg- och högstadium. Träningsundervisningen för elever med utvecklingsstörning (STR) som upprätthålls av Kyrkby högstadieskola för hela Åland är elvaårig och börjar vid sex års ålder. I statistiken redovisas träningsundervisningens elever så att sjuåringarna hänförs till årskurs ett, åttaåringarna till årskurs 2 etc. Sexåringarna redovisas här sammanslagna med årskurs ett, medan den sista årskursen redovisas som årskurs 10. Utöver de kommunala skolorna finns från och med hösten 2011 Waldorfskolan på Åland som drivs av Steinerpedagogikens vänner på Åland r.f.

En ny och en sammanslagen skola

Totalt finns det 23 grundskolor, eller lika många som föregående läsår. Vissa förändringar har dock skett. Övernäs skola och Övernäs högstadieskola i Mariefhamn har slagits ihop och utgör nu administrativt en enda skola. Därtill kom den nystartade Waldorfskolan.

Fjorton av skolorna har endast lågstadium och nio både låg- och högstadieundervisning. I den sistnämnda gruppen finns fem skärgårdsskolor samt Strandnäs och Övernäs skolor i Mariefhamn. Godby och Kyrkby högstadieskolor har lågstadieelever bara inom special- respektive träningsundervisningen.

Antal elever efter skolans storlek 2000 och 2011



Bara 6 skolor har mer än 200 elever, men i dessa skolor går nästan 65 procent av eleverna. Av högstadieeleverna går 95 procent och av lågstadieeleverna 48 procent i skolor av denna storleksordning. I de åtta skolor som har under femtio elever går sju procent av eleverna. Detta framgår av *tabell 2* där skolorna och eleverna visas fördelade efter skolornas elevantal.

Tabell 2. Antal skolor och elever efter skolornas elevantal hösten 2011

	Antal elever i skolan						
	Totalt	-9	-29	30-49	50-99	100-199	200+
Antal skolor	23	2	5	1	6	3	6
Med bara lågstadium	14	1	3	-	5	3	2
Med både låg- och högstadium	9	1	2	1	1	-	4
Antal elever	2 840	15	129	42	391	432	1 831
Lågstadiet	1 842	11	112	27	374	432	886
Högstadiet	998	4	17	15	17	-	945
Procent av eleverna	100,0	0,5	4,5	1,5	13,8	15,2	64,5
Lågstadiet	100,0	0,6	6,1	1,5	20,3	23,5	48,1
Högstadiet	100,0	0,4	1,7	1,5	1,7	-	94,7

Tabell 3. Antal elever efter skola samt kön och årskurs hösten 2011

Skolorna efter kommun	Totalt	Kön		Lågstadiet							Högstadiet				
		Flickor	Pojkar	Totalt	Åk 1	Åk 2	Åk 3	Åk 4	Åk 5	Åk 6	Totalt	Åk 7	Åk 8	Åk 9	Åk 10
Åland	2 840	1 362	1 478	1 842	323	287	296	314	293	329	998	349	316	328	5
Brändö															
Brändö skola	42	12	30	27	3	7	3	5	5	4	15	4	6	5	-
Eckerö															
Eckerö skola	53	24	29	53	8	7	10	11	12	5	-	-	-	-	-
Finström															
Källbo skola	179	87	92	179	32	29	29	29	27	33	-	-	-	-	-
Föglö															
Föglö skola	61	30	31	44	10	-	7	10	10	7	17	3	9	5	-
Geta															
Geta skola	24	12	12	24	4	4	5	5	3	3	-	-	-	-	-
Hammarland															
Näfsbyskola	95	45	50	95	18	15	16	16	10	20	-	-	-	-	-
Jomala															
Södersunda skola	119	58	61	119	30	21	12	25	13	18	-	-	-	-	-
Vikingaåsens skola	217	95	122	217	46	34	34	40	31	32	-	-	-	-	-
Kumlinge															
Kumlinge skola	28	15	13	19	1	3	5	2	2	6	9	4	3	2	-
Kökar															
Kökar skola	27	10	17	19	2	2	3	4	1	7	8	-	2	6	-
Lemland															
Lemlands skola	134	69	65	134	20	18	24	25	22	25	-	-	-	-	-
Lumparland															
Lumparlands skola	27	14	13	27	4	5	3	2	7	6	-	-	-	-	-
Saltvik															
Rangsby skola	60	24	36	60	11	11	11	10	9	8	-	-	-	-	-
Ödkarby skola	72	35	37	72	12	12	7	11	15	15	-	-	-	-	-
Sottunga															
Sottunga skola	9	5	4	5	-	1	1	-	3	-	4	-	4	-	-
Sund															
Sunds skola	50	21	29	50	8	8	8	6	7	13	-	-	-	-	-
Vårdö															
Vårdö skola	23	11	12	23	1	5	5	7	3	2	-	-	-	-	-
Mariehamn															
Strandnäs skola	389	201	188	230	35	28	36	39	48	44	159	59	52	48	-
-därav spec.klass. (SAN)	27	11	16	16	3	1	2	1	5	4	11	5	2	4	-
Ytternäs skola	244	122	122	244	40	49	36	38	34	47	-	-	-	-	-
Övernäs skola	408	192	216	169	28	26	35	24	25	31	239	76	83	80	-
Norra Ålands högstadiedistrikt															
Godby högstadieskola	222	106	116	14	1	-	4	3	4	2	208	67	65	76	-
-därav spec.klass. (SAN)	26	10	16	14	1	-	4	3	4	2	12	2	4	6	-
Södra Ålands högstadiedistrikt															
Kyrkby högstadieskola	351	171	180	12	3	2	2	2	2	1	339	136	92	106	5
-därav trän.und. (STR)	29	10	19	12	3	2	2	2	2	1	17	1	7	4	5
Waldorfskolan	6	3	3	6	6	-	-	-	-	-	-	-	-	-	-

Norra Ålands högstadiedistrikt omfattar kommunerna Finström, Geta, Saltvik, Sund och Vårdö.

Södra Ålands högstadiedistrikt omfattar kommunerna Eckerö, Hammarland, Jomala, Lemland och Lumparland.

Träningsundervisningen på grundskolenivå för hela Åland är förlagd till Kyrkby högstadieskola.

SAN = specialundervisning, anpassade lärokurser. STR = specialundervisning, träningsundervisning

Sjuorna är flest

I tabell 3 presenteras antalet elever i de enskilda grundskolorna efter kön och årskurs. Specialklasserna och träningsundervisningen framgår skilt under respektive skola. Skolorna är grupperade efter kommun. Övernäs och Strandnäs skolor är störst med 408 respektive 389 elever. Kyrkby högstadieskola har 351 elever och Godby högstadieskola 222. Ytternäs och Vikingaåsen är de enda renodlade lågstadieskolor som når över nivån 200 elever. Sottunga skola är klart minst av de kommunala skolorna med nio elever, men Waldorfskolan med sina sex elever är allra minst. Av skolorna med under 50 elever finns fem i skärgården.

Den största årskursen totalt sett utgörs av sjuorna som är 349 stycken. Därefter följer årskurs sex med 324 elever. De minsta årskurserna är tvåan och femman med 287 respektive 293 elever.

Nio elever får hemundervisning

Tabell 4 visar antalet elever kommunvis, d.v.s. hur många elever från varje kommun som går i grundskolan. Antalet framgår skilt för allmänundervisning, specialundervisning samt träningsundervisning. Man ser också hur många elever varje kommun har i sina egna skolor, i skolor som man upprätthåller gemensamt med andra kommuner samt i andra kommuners skolor. Den största gruppen som går i annan kommuns skola är elever från Järsö-Nåtöområdet i Lemland som av geografiska orsaker går i skola i Mariehamn. Inklusivt fyra åländska elever som går i skola utanför Åland och 9 som får hemundervisning är totalantalet grundskoleelever 2 853.

Tabell 4. Antal elever efter kommun hösten 2011

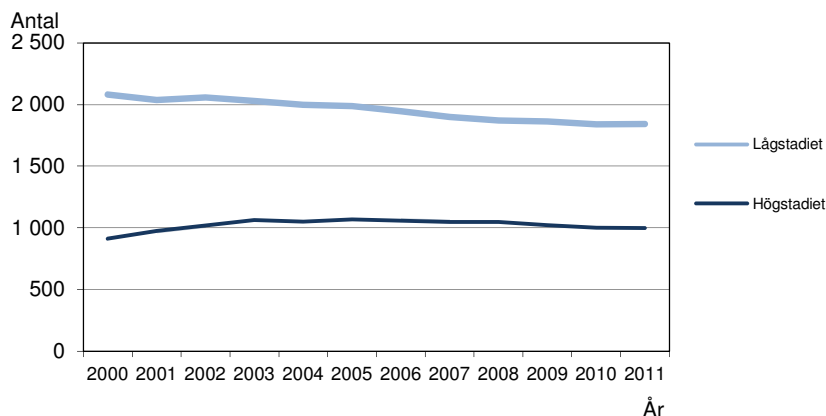
Elevers hemkommun	Elever totalt		Typ av undervisning			Typ av skola			
	Antal	Procent av Åland	Allmän	Special (SAN)	Tränings (STR)	Egen	Gemen-sam	Annan kommuns	Hem-undervisn.
Brändö	43	1,5	40	3	-	42	-	1	-
Eckerö	83	2,9	82	-	1	53	30	-	-
Finström	282	9,9	264	11	7	179	103	-	-
Föglö	61	2,1	58	3	-	61	-	-	-
Geta	41	1,4	36	3	2	24	13	-	4
Hammarland	150	5,3	139	8	3	95	53	-	2
Jomala	503	17,6	493	7	3	336	156	11	-
Kumlinge	28	1,0	27	1	-	28	-	-	-
Kökar	27	0,9	24	3	-	27	-	-	-
Lemland	244	8,6	240	3	1	134	73	37	-
Lumparland	48	1,7	46	2	-	27	21	-	-
Saltvik	195	6,8	188	5	2	132	62	1	-
Sottunga	9	0,3	8	1	-	9	-	-	-
Sund	88	3,1	84	4	-	50	37	1	-
Vårdö	45	1,6	41	3	1	23	19	-	3
Mariehamn	1 006	35,3	970	27	9	992	12	2	-
Landskomm.	1 847	64,7	1 770	57	20	1 220	567	51	9
- Landsbygden	1 634	57,3	1 572	43	19	1 030	548	50	6
- Skärgården	213	7,5	198	14	1	190	19	1	3
Åland	2 853	100,0	2 740	84	29	2 212	579	53	9

I kategorin Gemensam skola ingår högstadieskola som kommunen upprätthåller i form av kommunalförbund tillsammans med andra kommuner, träningsundervisningen vid Kyrkby högstadieskola samt Waldorfskolan. Fyra elever som går i skola utanför Åland ingår i Annan kommuns skola.

Elevantalet har minskat med 250 sedan år 2003

Antalet grundskolelever nådde sin kulmen 2003, då det var nästan 3 100, varefter det har minskat och nu är under 2 850. Antalet lågstadiel elever har visat en sjunkande tendens hela perioden, medan antalet högstadiel elever ökade fram till 2005 för att sedan börja minska. Om man gör en litet längre tillbakablick kan man dock konstatera att elevantalet på 1990-talet, fram till 1997, låg under dagens nivå.

Antal elever efter stadium 2000-2011



Den sjunkande trenden på senare år kan förklaras med att de sista av de stora årskullarna från "baby-boomens" år 1988–1995 först har lämnat lågstadiet och nu också har gått ut högstadiet. Denna effekt har dock mildrats en del av årliga flyttningsöverskott för Åland i de yngre åldersgrupperna som har gjort att årsklasserna har vuxit något. I *tabell 5* kan man t.ex. se att 336 personer började ettan år 2005, men nu när årskullen går i sjuan har de blivit 349 stycken. En liknande tillväxt märks för alla årsklasser.

Åldersstrukturen är sådan att antalet nya ettor i allmänhet kommer att vara mindre än antalet elever som går ut nian också de närmaste åren. Ett tillskott genom inflyttning behövs således om inte antalet grundskolelever ska sjunka. Mera fakta om den väntade utvecklingen av antalet elever finns i ÅSUBs statistikrapport "Kommunala befolkningsscenarier" (ÅSUB Statistik 2010:2).

Tabell 5. Antal elever efter årskurs höstterminerna 2000–2011

Stadium Årskurs	År							
	2000	2005	2006	2007	2008	2009	2010	2011
Totalt	2 993	3 058	3 003	2 947	2 919	2 887	2 841	2 840
Lågstadiet	2 081	1 989	1 946	1 901	1 871	1 865	1 840	1 842
Högstadiet	912	1 069	1 057	1 046	1 048	1 022	1 001	998
1	339	336	316	275	301	292	283	323
2	340	308	330	314	276	310	295	287
3	338	308	312	340	318	279	308	296
4	359	352	305	311	345	321	284	314
5	339	333	349	312	315	346	324	293
6	366	352	334	349	316	317	346	329
7	303	353	351	336	352	322	319	349
8	306	348	356	352	337	355	324	316
9	300	365	345	358	356	342	354	328
10	3	3	5	-	3	3	4	5

Kyrkby högstadieskola ökade mest

Åtta skolor har flera elever än förra läsåret, bland dem två i skärgården, Föglö och Kumlinge. Källbo, Södersunda, Vikingaåsen, Rangsby och Ödkarby har också ökat och allra mest har elevantalet stigit i Kyrkby högstadieskola. Sedan 2003 har elevantalet minskat i alla distrikt. Den största relativa minskningen har skett i skärgården och på norra Åland.

Tabell 6. Antal elever efter skola och distrikt höstterminerna 2000–2011

Skola	2000	2005	2006	2007	2008	2009	2010	2011
Distrikt								
Åland	2 993	3 058	3 003	2 947	2 919	2 887	2 841	2 840
Brändö ¹⁾	61	53	45	43	38	33	43	42
Lappo ¹⁾	8	6	4	5	5	5	.	.
Eckerö	71	65	66	58	58	61	57	53
Emkarby ²⁾	50
Källbo (Godby) ²⁾	83	140	128	126	131	129	177	179
Pålsböle ²⁾	56	58	61	55	50	45	.	.
Föglö	58	59	56	56	60	60	54	61
Geta	42	25	25	20	21	22	26	24
Näfsby	117	100	97	89	85	91	96	95
Södersunda	104	83	86	79	90	91	105	119
Vikingaåsen	217	232	212	201	205	200	210	217
Enklinge ³⁾	6
Kumlinge ³⁾	45	32	29	27	24	26	27	28
Kökar	31	33	37	33	34	30	27	27
Lemland	135	135	136	141	144	147	147	134
Lumparland	29	27	31	35	33	34	30	27
Rangsby	58	57	48	50	52	55	55	60
Ödkarby	71	68	71	77	70	71	67	72
Sottunga	16	14	12	12	12	10	13	9
Sund	89	90	90	80	65	56	50	50
Vårdö	30	26	28	23	27	32	35	23
Strandnäs ⁴⁾	381	409	408	415	412	402	397	389
Ytternäs	252	262	266	257	247	245	248	244
Övernäs ⁵⁾	232	198	191	182	171	180	169	408
Övernäs hs ⁵⁾	199	227	230	245	244	244	244	.
Godby hs	226	257	242	249	260	258	233	222
Kyrkby hs	326	402	404	389	381	360	331	351
-därav trän.und. (STR)	31	31	31	28	30	32	30	29
Waldorf	6
Distrikt								
Mariehamn	1 064	1 096	1 095	1 099	1 074	1 071	1 058	1 041
Södra Ål. högst.distrikt ⁶⁾	968	1 013	1 001	964	966	952	946	967
Norra Ål. högst.distrikt	705	721	693	680	676	668	643	630
Övriga skärgården	225	197	183	176	173	164	164	167
Träningsundervisningen	31	31	31	28	30	32	30	29
Waldorf	6

¹⁾ När Lappo skola stängdes 2010 överfördes eleverna till Brändö skola.

²⁾ När Källbo skola öppnades 2005 ersatte den Godby och Emkarby skolor. 2010 flyttade Pålsböle skolas elever till Källbo.

³⁾ När Enklinge skola stängdes 2004 överfördes eleverna till Kumlinge skola.

⁴⁾ För 2000 är siffrorna för Strandnäs summerade för de två separata skolor som fanns då (låg- resp. högstadium).

⁵⁾ Fr.o.m. 2011 är Övernäs lågstadium och högstadium en enhetsskola, Övernäs skola.

⁶⁾ Exklusive träningsundervisningen.

Omkring 350 elever går ut grundskolan årligen

Antalet elever som går ut grundskolan årligen sammanfaller inte helt med antalet nior i början av läsåret. Orsaker till skillnaderna är att antalet elever kan ändras från höstterminen till vårterminen samt att eleverna i träningsundervisningen går ytterligare ett år och lämnar grundskolan först det år de fyller sjutton år. De senaste åren har antalet elever som gått ut grundskolan varit i storleksordningen 350 stycken per år. Vårterminen 2011 var antalet 348, varav ingen fick skiljebetyg.

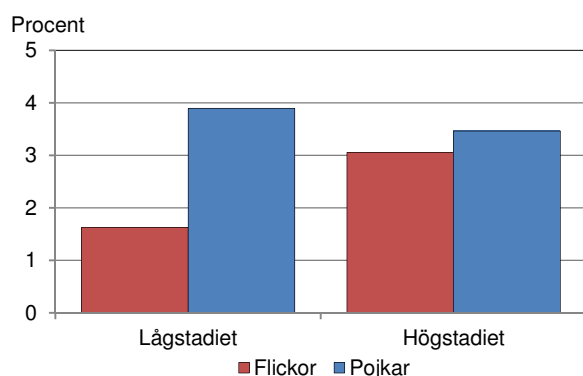
Tabell 7. Elever som gått ut grundskolan vårterminerna 2001–2011

Betyg	År							
	2001	2005	2006	2007	2008	2009	2010	2011
Totalt	297	339	359	344	353	355	336	348
Därav med skiljebetyg	-	1	-	1	-	1	-	-
Flickor	145	156	169	172	165	180	174	173
Därav med skiljebetyg	-	-	-	1	-	-	-	-
Pojkar	152	183	190	172	188	175	162	175
Därav med skiljebetyg	-	1	-	-	-	1	-	-

Flera pojkar än flickor i anpassad specialundervisning

Den anpassade specialundervisningen (SAN) omfattar ungefär 3 procent av samtliga elever. Andelen av pojkarna är högre än av flickorna vilket har varit fallet hela 2000-talet. I början av decenniet var det en större andel av lågstadieleverna än av högstadieleverna som fick anpassad specialundervisning, medan förhållandet på senare år har blivit det motsatta.

Andel av grundskoleleverna som fick klassbunden specialundervisning 2011



Hösten 2011 får knappt fyra procent av pojkarna och drygt två procent av flickorna anpassad specialundervisning. På högstadiet är könsfördelningen jämnare, medan det på lågstadiet är till övervägande del pojkar som får denna form av undervisning. Då det har förekommit en viss inkonsekvens vid inrapporteringen av uppgifter om den anpassade specialundervisningen, redovisas elever i denna undervisningsform i första hand som andel av alla elever och inte i exakta antal. I *tabell 10 och 11* framgår orsaker till att elever har överförs till specialundervisning. Utvecklingsförsening, som är den faktor som gör att elever går i träningsundervisningen, är också orsaken till specialundervisningen för tolv procent av eleverna i anpassad specialundervisning. Inlärningsvärigheter och övrigt är dock vanligare orsaker där. I den samordnade specialundervisningen är läs- och skrivsvårigheter den viktigaste orsaken till specialundervisning, men också inlärningsvärigheter i matematik och främmande språk är vanliga.

Tabell 8. Andel elever i anpassad specialundervisning efter kön och årskurs hösten 2011, procent

Kön	Totalt	Lågstadiet						Högstadiet				
		Totalt	Åk 1	Åk 2	Åk 3	Åk 4	Åk 5	Åk 6	Totalt	Åk 7	Åk 8	Åk 9
Procent av samtliga elever												
Totalt	3	3	2	0	3	2	5	5	3	3	2	4
Flickor	2	2	1	-	2	-	5	1	3	1	1	7
Pojkar	4	4	3	1	4	4	4	7	3	6	3	1

Procenten anger andel av alla elever på respektive årskurs exklusive träningsundervisningen (STR).

Tabell 9. Andel elever i anpassad specialundervisning efter kön och stadium 2000–2011, procent

Stadium Kön	År								
	2000	2005	2006	2007	2008	2009	2010	2011	
Grundskolan totalt	2	2	2	2	2	2	2	3	
Flickor	1	1	2	2	1	1	1	2	
Pojkar	2	3	2	3	2	3	3	4	
Lågstadiet	2	1	2	2	2	2	2	3	
Flickor	2	1	2	1	1	1	0	2	
Pojkar	2	2	2	2	2	3	3	4	
Högstadiet	1	3	3	3	2	2	2	3	
Flickor	0	3	2	2	1	2	2	3	
Pojkar	2	4	3	4	3	2	2	3	

Korrigerade siffror för Lågstadiet/Pojkar.

Tabell 10. Elever i anpassad specialundervisning efter orsak 2011, procent

Orsak	Totalt	Lågstadiet	Högstadiet	Flickor	Pojkar
Totalt	100	100	100	100	100
Utvecklingsförsening	12	15	6	14	11
Inlärningsssvårigheter	23	23	22	24	22
Syn- eller hörselskada	1	2	-	-	2
Annan orsak	64	60	72	62	65

Tabell 11. Elever i samordnad specialundervisning efter orsak läsåret 2010-2011

Orsak	Totalt	Lågstadiet	Högstadiet	Flickor	Pojkar
Totalt	670	434	236	249	421
Talstörning	25	24	1	11	14
Läs- och skrivsvårigheter	326	227	99	123	203
Inlärningsssvårigheter, matematik	134	89	45	59	75
Inlärningsssvårigheter, främmande språk	64	20	44	20	44
Anpassningssvårigheter, störningar i känslolivet	36	25	11	10	26
Annan orsak	85	49	36	26	59

Flera börjar skolan som åtta- än som sexåringar

Skolgången inleds vanligen det år eleven fyller sju år, men i vissa fall börjar någon elev tidigare eller senare. *Tabell 12* visar åldersfördelningen för ettorna enligt den ålder de kommer att ha den 31 december 2011. Av de totalt 320 ettorna fyller 301 stycken sju i år. Fyra elever började ett år tidigare och femton kommer att vara åtta år eller äldre när året är slut. Av de elever som skulle ha börjat skolan i höst är det sju som har fått uppskov till nästa år.

Tabell 12. Antal elever i årskurs 1 efter ålder och kön hösten 2011

Ålder	Antal			Procent		
	Totalt	Flickor	Pojkar	Totalt	Flickor	Pojkar
Totalt	320	149	171	100,0	100,0	100,0
6 år	4	4	-	1,3	2,7	-
7 år	301	139	162	94,1	93,3	94,7
8+ år	15	6	9	4,7	4,0	5,3

Tabellen omfattar inte elever i träningsundervisningen.

Knappt tre procent läser livsåskådningskunskap

Tabell 13 visar de val som har gjorts beträffande religionskunskap och livsåskådningskunskap. Nästan 97 procent av eleverna deltar i skolans religionsundervisning, medan knappt tre procent läser livsåskådningskunskap. För mindre än en procent av eleverna har föräldrarna valt att ordna religionsundervisningen själva.

Tabell 13. Elever efter val av religionsundervisning 2011

Distrikt	Totalt	Religions- kunskap	Livsåskådnings- kunskap	Ordnar religions- undervisningen själva
Totalt	2 840	2 750	74	16
Mariehamn inkl. Waldorf	1 047	979	56	12
Södra Ål. högst.distrikt	996	975	17	4
Norra Ål. högst.distrikt	630	630	-	-
Övriga skärgården	167	166	1	-
Andel av alla elever, procent	100,0	96,8	2,6	0,6

Språkstudier

Studierna i engelska, som är ett obligatoriskt språk, börjar i de flesta skolor i årskurs 3. Tre skolor har dock undervisning i engelska redan från ettan och fyra skolor från tvåan. Detta betyder att 25 procent av eleverna i årskurs 2 läser engelska.

Som frivilligt språk kan eleverna välja mellan finska, tyska och franska. Vilka av språken som är möjliga att läsa redan på lågstadiet varierar mellan kommunerna. I de flesta kommuner börjar studierna av de frivilliga språken på femman, men i några redan på fyran. På högstadiet kan man läsa två olika frivilliga språk. Att det finns relativt utförliga statistikuppgifter om språkstudierna i grundskolan beror på att valfriheten är betydande när det gäller språkundervisningen. Detta gör att det finns olika alternativ för när språkstudierna börjar och framför allt beträffande elevernas val av frivilliga språk. Därför är det av intresse att kunna se hur dessa valmöjligheter tar sig konkret uttryck och vilka skillnader det finns i detta avseende mellan könen, mellan olika skolor och mellan olika årskurser.

Tre av fyra läser finska i sexan

Studierna av frivilliga språk på lågstadiet framgår i *tabell 14* samt i *tabell 15*, där utvecklingen på årskurs sex år 2000–2011 visas. Hur stor andel som läser språk före årskurs fem beror på både i hur många skolor man har möjlighet att välja språk och hur stor del av eleverna som har utnyttjat denna möjlighet. I årskurs fyra läser 4 procent av eleverna valfria språk, i årskurs fem 85 procent och i årskurs sex 82 procent. Finska dominerar de frivilliga språkstudierna på lågstadiet. Några procent läser tyska och franska.

Tabell 14. Frivilliga språkstudier på lågstadiet efter kön och årskurs hösten 2011

Språk	Antal elever	Procent av eleverna per årskurs					
		åk 1 - 6	1	2	3	4	5
Elever med valfritt språk							
Totalt	528	-	-	-	4,2	84,9	81,7
Flickor	252	-	-	-	4,1	88,7	87,7
Pojkar	276	-	-	-	4,2	81,6	76,9
Finska							
Totalt	486	-	-	-	4,2	77,3	75,6
Flickor	236	-	-	-	4,1	80,5	84,2
Pojkar	250	-	-	-	4,2	74,7	68,7
Tyska							
Totalt	32	-	-	-	2,9	4,1	3,4
Flickor	14	-	-	-	3,4	3,8	2,7
Pojkar	18	-	-	-	2,4	4,4	3,8
Franska							
Totalt	28	-	-	-	2,9	3,4	2,7
Flickor	12	-	-	-	3,4	4,5	0,7
Pojkar	16	-	-	-	2,4	2,5	4,4

Tabellen omfattar inte elever i träningsundervisningen.

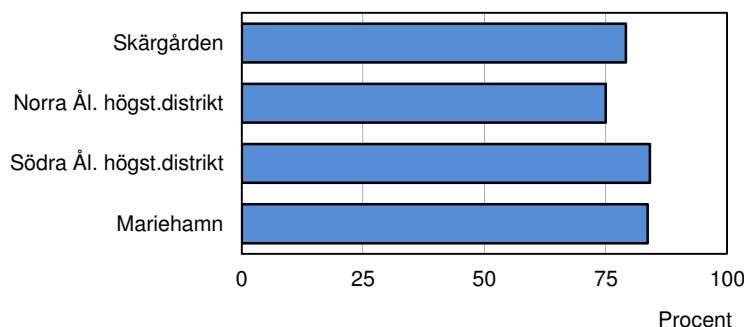
Inom ramen för en försöksverksamhet prövar nio elever i Föglö på att läsa finska, tyska och franska på åk 4.

Alla elever i Waldorfskolan har en viss språkundervisning i finska och tyska från åk 1.

Flickorna är mera benägna att läsa språk

Hur stor del av eleverna som väljer att läsa något frivilligt språk varierar mellan skolorna. I diagrammet visas dessa uppgifter sammanslagna till större distrikt. Andelen sjätteklassare med frivilligt språk är störst i Södra Ålands högstadiesdistrikt och Mariehamn och lägst i Norra Ålands högstadiesdistrikt.

Andel av sexorna som läser ett frivilligt språk efter distrikt hösten 2011



Språkstudiernas popularitet har varierat en hel del under perioden 2000–2011. Varje år har en större andel av flickorna än av pojkarna läst ett frivilligt språk på sexan. År 2011 är andelen för flickorna 88 procent och för pojkarna 77 procent. Andelen av sexorna som läser finska steg något jämfört med 2010, medan andelen som studerar tyska och franska blev lite mindre.

Tabell 15. Frivilliga språkstudier på årskurs 6 efter kön år 2000–2011, procent av eleverna

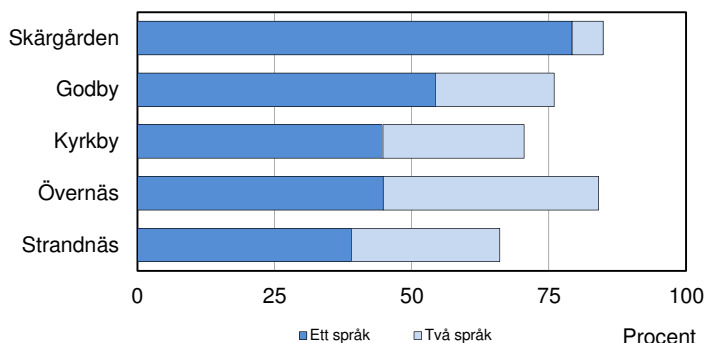
Språk	År							
	2000	2005	2006	2007	2008	2009	2010	2011
Kön								
Elever med valfritt språk								
Totalt	90,6	86,2	86,7	89,0	85,3	87,8	81,4	81,7
Flickor	96,3	94,4	88,8	91,2	86,8	89,6	87,3	87,7
Pojkar	84,4	77,8	84,6	86,9	83,8	85,7	76,1	76,9
Finska								
Totalt	81,3	78,5	79,8	84,1	80,4	85,9	73,6	75,6
Flickor	86,3	83,7	81,1	87,1	82,2	89,0	79,4	84,2
Pojkar	75,7	73,1	78,4	81,1	78,8	82,3	68,3	68,7
Tyska								
Totalt	4,1	4,3	4,2	3,2	4,8	1,9	4,6	3,4
Flickor	3,2	5,6	4,7	1,2	4,6	0,6	4,2	2,7
Pojkar	5,2	2,9	3,7	5,1	5,0	3,4	5,0	3,8
Franska								
Totalt	5,2	3,4	2,7	1,7	-	-	3,2	2,7
Flickor	6,8	5,1	3,0	2,9	-	-	3,6	0,7
Pojkar	3,5	1,8	2,5	0,6	-	-	2,8	4,4

Tabellen omfattar inte elever i träningsundervisningen.

Var fjärde högstadieelev läser bara engelska som främmande språk

Tabellerna 16–18 visar elevernas språkval på högstadiet. I högstadiet kan man välja att läsa finska, tyska och franska som valfria språk. Man kan läsa inget, ett eller flera av språken. Av högstadieleverna läser 27 procent två frivilliga språk och 48 procent ett språk, medan 25 procent inte läser något frivilligt språk alls utan nöjer sig med engelska som enda främmande språk.

Andel av högstadieleverna som läser frivilliga språk efter skola hösten 2011



Det finns rätt stora variationer mellan skolorna när det gäller hur stor del av eleverna som har valt att läsa olika språk. Övernäs har den högsta andelen av eleverna som läser två frivilliga språk, eller nästan 40 procent, följd av Strandnäs och Kyrkby med drygt 25 procent. Finska läses i alla nio skolor med högstadieundervisning, tyska i sex och franska i fyra skolor.

Tabell 16. Frivilliga språkstudier på högstadiet efter skola hösten 2011, procent

Skola	Andel elever efter språk			Andel elever efter antal språk		
	Finska	Tyska	Franska	Inget	Ett	Två
Totalt	64,3	21,4	16,7	25,0	47,7	27,3
Brändö	100,0	6,7	-	-	93,3	6,7
Föglö	82,4	17,6	-	11,8	76,5	11,8
Kumlinge	88,9	-	-	11,1	88,9	-
Kökar	37,5	-	-	62,5	37,5	-
Sottunga	100,0	-	-	-	100,0	-
Strandnäs	51,6	15,1	26,4	34,0	39,0	27,0
Övernäs	74,5	26,4	22,6	15,9	44,8	39,3
Godby	63,0	24,0	11,1	24,0	54,3	21,6
Kyrkby	60,9	21,4	14,0	29,5	44,7	25,8

Tabellen omfattar inte elever i träningsundervisningen.

Totalt i högstadiet läser 64 procent av eleverna finska, 21 procent tyska och 17 procent franska. För finska och franska gäller att en betydligt större andel av flickorna än av pojkarna har valt att studera dessa språk, medan könsfördelningen är jämnare bland dem som läser tyska. Av flickorna läser 34 procent två språk mot 21 procent av pojkarna. Andelen pojkar som inte läser något frivilligt språk är 33 procent mot 16 procent för flickorna.

Många hoppar av språkstudier under högstadiet

Språkstudierna minskar betydligt från sjuan till nian. I årskurs sju läser 82 procent något frivilligt språk men bara 64 procent i årskurs nio. Av sjuorna studerar 30 procent två frivilliga språk, medan andelen är 20 procent bland niorna. Detta är ett återkommande mönster för varje årskull, att färre av eleverna läser språk på nian än vad de gjorde på sjuan. Benägenheten att stiga av språkstudier under högstadietiden syns hos både pojkar och flickor och gäller såväl finska som tyska och franska.

Tabell 17. Frivilliga språkstudier på högstadiet efter kön och årskurs hösten 2011

	Åk 7-9		Procent av eleverna per årskurs		
	Antal	Procent	7	8	9
Antal språk					
Totalt					
Inget frivilligt språk	245	25,0	17,5	22,3	35,5
Ett språk	468	47,7	52,0	46,6	44,1
Två språk	268	27,3	30,5	31,1	20,4
Flickor					
Inget frivilligt språk	81	16,5	6,6	17,9	25,3
Ett språk	243	49,5	53,3	47,5	47,5
Två språk	167	34,0	40,1	34,6	27,2
Pojkar					
Inget frivilligt språk	164	33,5	27,6	27,2	45,7
Ett språk	225	45,9	50,8	45,6	40,7
Två språk	101	20,6	21,5	27,2	13,6
De enskilda språken					
Finska					
Totalt	631	64,3	67,5	70,2	55,2
Flickor	355	72,3	79,6	73,5	63,6
Pojkar	276	56,3	56,4	66,7	46,9
Tyska					
Totalt	210	21,4	25,9	22,7	15,4
Flickor	113	23,0	28,7	23,5	16,7
Pojkar	97	19,8	23,2	21,8	14,2
Franska					
Totalt	164	16,7	19,3	16,8	13,9
Flickor	110	22,4	24,6	21,6	21,0
Pojkar	54	11,0	14,4	11,6	6,8
Nivå					
Finska					
A2	558	56,9	57,8	64,4	48,8
B1	73	7,4	9,8	5,8	6,5
B2	-	-	-	-	-
Tyska					
A2	31	3,2	4,6	1,6	3,1
B1	178	18,1	21,3	20,7	12,3
B2	1	0,1	-	0,3	-
Franska					
A2	9	0,9	2,6	-	-
B1	155	15,8	16,7	16,8	13,9
B2	-	-	-	-	-

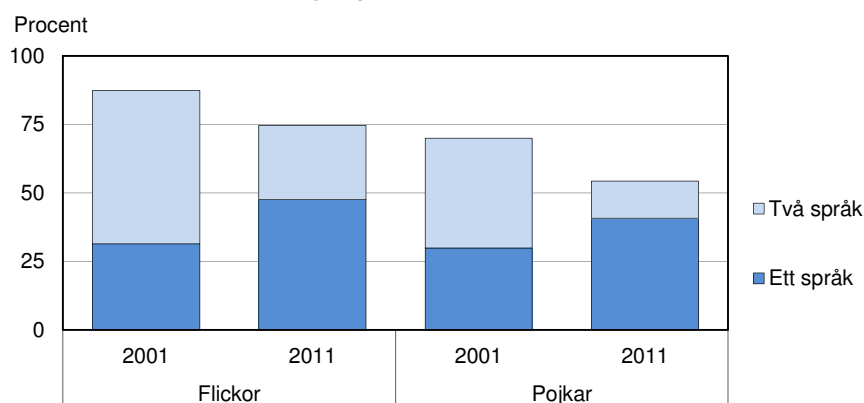
Tabellen omfattar inte elever i träningsundervisningen.

Nivå A2 innebär att språket börjat läsas på lågstadiet, medan B1 och B2 står för språk som påbörjas på högstadiet. B1 är en längre lärokurs, minst sex veckotimmar, och B2 en kortare lärokurs, minst fyra veckotimmar. Av dem som läser finska på högstadiet har större delen A2-finska, medan det för tyskans och franskans del är B1 som dominerar.

Viss uppgång för franska

Språkstudierna minskar inte bara från sjuan till nian, utan också sett över en längre tid har intresset sjunkit. Under första delen av 2000-talet var det runt 80 procent av niorna som läste något frivilligt språk, men på senare år har andelen sjunkit under 70 procent. År 2001 läste nästan hälften av eleverna på årskurs nio två frivilliga språk, men denna andel ligger nu på 20 procent. Nedgången i språkstudier har skett för både flickor och pojkar och gäller alla tre frivilliga språk. Hösten 2011 kan man dock notera en ökning av andelen nior som läser franska.

Andel av niorna med frivilliga språk efter kön 2001 och 2011



Tabell 18. Frivilliga språkstudier på årskurs 9 år 2000–2011, procent av eleverna

	2000	2005	2006	2007	2008	2009	2010	2011
Antal språk								
Totalt								
Inget friv. språk	..	23,1	29,0	27,9	31,2	34,3	30,7	35,5
Ett språk	..	47,5	50,1	53,8	48,7	46,2	49,6	44,1
Två språk	..	29,4	20,9	18,3	20,1	19,5	19,8	20,4
Flickor								
Inget friv. språk	..	13,1	19,7	15,2	21,5	27,3	22,7	25,3
Ett språk	..	48,2	53,8	57,9	48,6	51,1	53,5	47,5
Två språk	..	38,7	26,6	26,8	29,9	21,6	23,8	27,2
Pojkar								
Inget friv. språk	..	31,8	38,4	38,7	40,9	42,0	38,4	45,7
Ett språk	..	46,9	46,5	50,3	48,9	40,7	45,8	40,7
Två språk	..	21,4	15,1	11,0	10,2	17,3	15,8	13,6
De enskilda språken								
Finska								
Totalt	77,1	68,9	63,8	67,9	64,6	59,5	63,0	55,2
Flickor	80,3	77,4	71,7	79,9	74,6	64,2	73,3	63,6
Pojkar	74,0	61,5	55,8	57,6	54,5	54,3	53,1	46,9
Tyska								
Totalt	35,0	22,2	16,8	10,1	13,6	15,1	16,0	15,4
Flickor	41,5	25,6	19,7	11,6	16,4	17,6	14,5	16,7
Pojkar	28,7	19,3	14,0	8,9	10,8	12,3	17,5	14,2
Franska								
Totalt	12,8	12,5	11,3	12,4	11,0	10,9	9,7	13,9
Flickor	17,0	19,6	15,6	20,1	17,5	11,9	13,4	21,0
Pojkar	8,7	6,3	7,0	5,8	4,5	9,9	6,2	6,8

Tabellen omfattar inte elever i träningsundervisningen.

Hälften åker skolskjuts

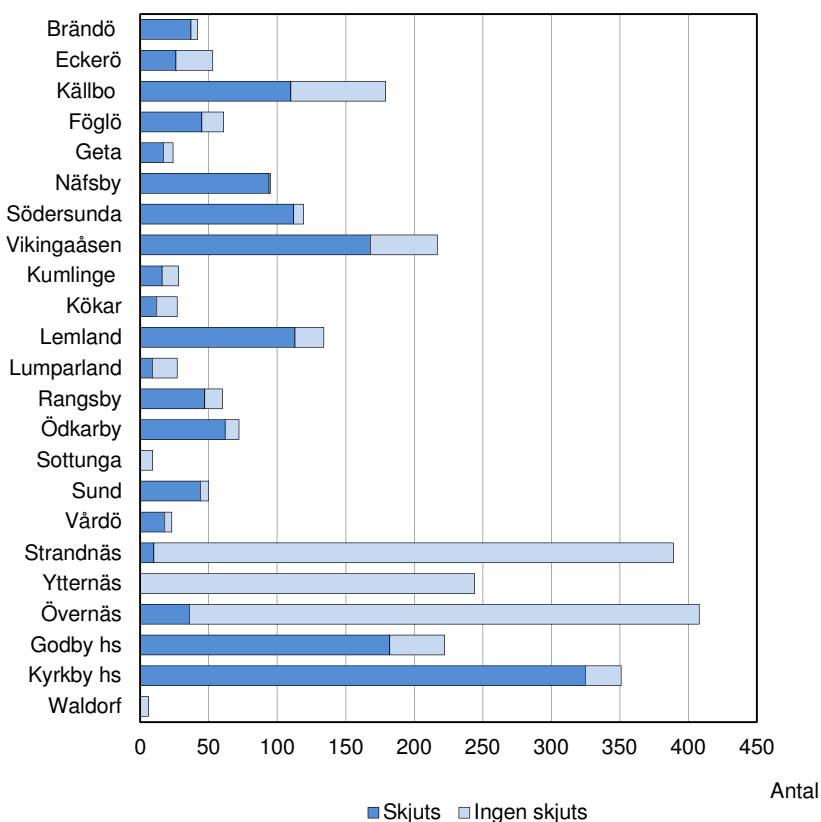
Skolskjutsandet är en omfattande verksamhet. Nästan 1 500 av grundskolans elever, eller något över hälften, åker buss eller taxi till skolan. Andelen är högst på landsbygden, över 80 procent, medan den är under 70 procent i skärgården. Diagrammet visar dock att det finns stora variationer mellan enskilda landsbygds- och skärgårdsskolor när det gäller hur stor del av eleverna som åker skolskjuts respektive tar sig till skolan på egen hand. Till Mariehamns skolor får under fem procent av eleverna skjuts, däribland de som kommer från Järsö-Nåtöområdet.

Tabell 19. Skolskjutsar hösten 2011

Region	Elever totalt	Elever som får skol-skjuts	Därav skjuts-berättigade	Procent av eleverna som får skolskjuts
Mariehamn	1 047	46	63	4,4
Landsbygden	1 603	1 309	1 195	81,7
Skärgården	190	128	123	67,4
Åland	2 840	1 483	1 381	52,2

Regionindelningen avser skolornas läge och inte elevernas hemkommuner.

Elever med respektive utan skolskjuts 2011

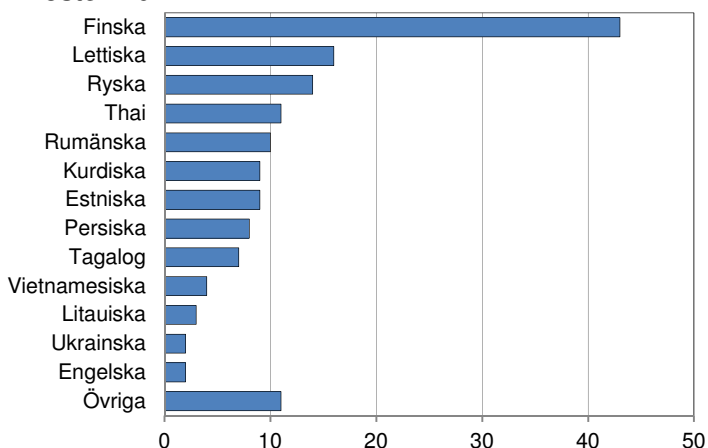


Nästan 150 elever har annat modersmål än svenska

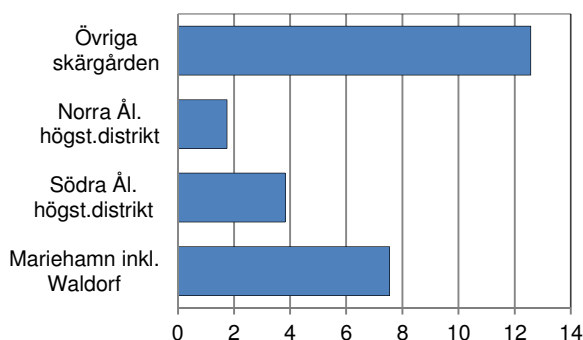
Av eleverna i grundskolan har 149 något annat språk än svenska, vilket är 5 procent av samtliga. Finska är modersmål för 43 elever, lettiska för 16, ryska för 14 och thai för 11. Därefter följer rumänska med 10 elever, kurdiska och estniska med 9 elever vardera, persiska med 8 samt tagalog med 7 elever. Övriga språkgrupper omfattar färre än 5 elever. Totalt finns 24 olika språk representerade.

Det största antalet elever med andra språk finns i Strandnäs skola, där en tredjedel av dem går. De flesta av grundskolorna har dock någon eller några elever som inte har svenska som modersmål. Procentuellt är andelen störst i skärgården, tolv procent och minst i Norra Ålands högstadiestrikt, under två procent.

Elever med annat modersmål än svenska efter språk hösten 2011



Andel elever med främmande modersmål i de åländska skoldistrikten hösten 2011, procent



Fördubblat antal datorer på tio år

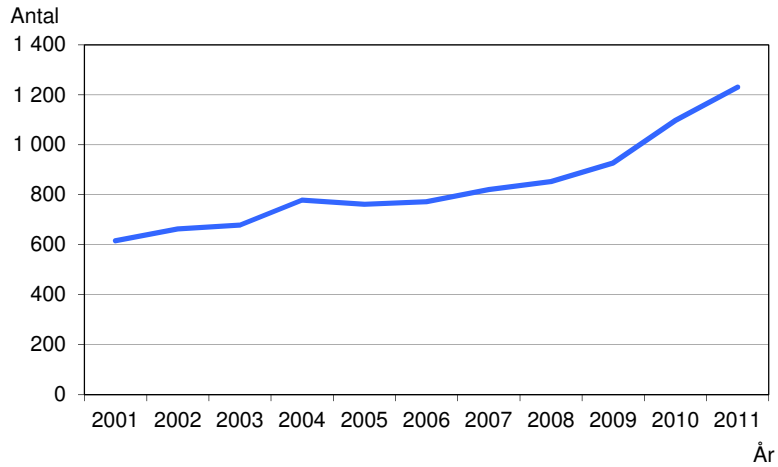
De åländska grundskolorna har över 1 200 datorer. Detta är en ökning med mera än 100 från i fjol. Drygt 570 av datorerna är anskaffade år 2009 eller senare. Över 970 används främst för undervisning och studier. Om man sätter denna siffra i förhållande till antalet elever innebär det att det går 2,9 elever per dator. Datortätheten varierar dock betydligt mellan skolorna. Allt från fem till mindre än två elever per dator förekommer.

Internetanslutningarna har förändrats betydligt sedan år 2001 såtillvida att modem- och ISDN-anslutningarna har ersatts med bredband. År 2011 har 5 skolor ADSL, 16 fast förbindelse och 12 trådlöst bredband.

Tabell 20. Datorer i skolorna hösten 2011

Skola	Antal datorer				Elever per dator	Internetanslutning		
	I bruk	Anskaffade 2009 eller senare	Används främst för undervisn. o. studier	- av dessa med Inter- netanslutn.		Fast förbind.	ADSL (bred- band)	Tråd- löst bred- band
Totalt	1 230	572	972	971	2,9	16	5	12
Brändö	25	25	15	15	2,8	1	-	-
Eckerö	24	10	17	17	3,1	1	-	1
Källbo	65	15	50	50	3,6	-	1	-
Föglö	24	11	19	19	3,2	1	-	-
Geta	14	4	14	14	1,7	1	-	-
Näfsby	24	24	24	24	4,0	1	-	-
Södersunda	44	9	30	30	4,0	1	-	1
Vikingaåsen	76	38	43	43	5,0	1	-	-
Kumlinge	26	15	18	18	1,6	1	-	1
Kökar	14	4	10	10	2,7	1	1	1
Lemland	60	17	47	47	2,9	1	-	-
Lumparland	23	13	17	17	1,6	-	1	1
Rangsby	29	20	20	20	3,0	-	-	1
Ödkarby	32	16	25	25	2,9	-	-	1
Sottunga	7	3	6	6	1,5	1	1	1
Sund	32	22	25	25	2,0	-	1	1
Vårdö	15	7	10	9	2,3	1	-	-
Strandnäs	143	48	120	120	3,2	1	-	-
Ytternäs	73	21	61	61	4,0	1	-	1
Övernäs	148	90	130	130	3,1	-	-	1
Godby hs	121	14	86	86	2,6	1	-	1
Kyrkby hs	210	146	185	185	1,9	1	-	-
Waldorf	1	-	-	-	-	-	-	-

Antal datorer i bruk 2001-2011



Tabell 21. Datorer och nätanslutningar 2001–2011

	2001	2005	2006	2007	2008	2009	2010	2011
Datorer								
Datorer i bruk	616	761	772	820	852	927	1 097	1 230
Används främst för undervisning och studier	510	611	618	666	679	718	835	972
Elever per dator	5,9	5,0	4,9	4,4	4,3	4,0	3,4	2,9
Antal skolor med olika Internetanslutningar								
Fast förbindelse	10	12	12	..	12	14	18	16
ADSL (bredband)	-	12	14	..	13	11	7	5
Trådlöst bredband	-	3	2	..	5	9	13	12
ISDN	15	-	-	..	-	-	-	-
Modem	3	-	-	..	-	-	-	-

ÅS
UP



Ålandsvägen 26
PB 1187
AX - 22 111 MARIEHAMN