

Christina Lindström, bitr. statistiker  
Tel. 018-25491

Turism 2016:8  
21.9.2016

## Inkvarteringsstatistik för hotell

### *Augusti 2016*

#### **Hotellgästnätterna ökade i augusti**

Antalet övernattningar på hotellen var i augusti drygt 36 100, vilket innebär en ökning med närmare fyra procent jämfört med augusti 2015. Övernattningarna från Finland ökade med två procent och övernattningarna från Sverige ökade med nästan åtta procent jämfört med samma period i fjol. Övernattningarna som gäster från övriga länder stod för minskade i augusti, den minskningen var närmare nio procent.

Siffrorna för augusti 2016 baseras på uppgifter för alla 15 hotell. Beläggingsgraden för den totala kapaciteten var 62 procent. I juli var den siffran 82 procent.

Av de övernattande var nästan 41 procent från Finland och drygt 51 procent från Sverige. De finländska gästerna stannade i genomsnitt 1,7 nätter, de svenska två nätter. Gästerna från övriga länder stannade i genomsnitt 1,9 nätter. I juli stannade de finländska gästerna 1,7 nätter och de svenska 1,9 nätter, även gästerna från övriga länder stannade 1,7 nätter.

Av övernattningarna i augusti skedde drygt 90 procent på grund av fritid och knappt tio procent på grund av yrke. I juli var de siffrorna 94 respektive sex procent.

Under årets åtta första månader har hotellen haft närmare 167 500 övernattningar. Jämfört med samma period 2015 innebär det en minskning om knappt en procent. De finländska övernattningarna har ökat med närmare en procent medan de svenska har minskat med nästan fyra procent. De övernattningar som gäster från övriga länder stod för har under perioden ökat med drygt fem procent. Jämförelse mellan 2014 och 2015 visar att de finländska övernattningarna under januari–augusti ökade med nästan 18 procent och de svenska med närmare åtta procent. De övernattande från övriga länder ökade med nästan 16 procent under nämnda period.

## **Beskrivning av statistiken**

Sammanställningen över inkvarteringsstatistiken innehåller uppgifter om de åländska hotellen den aktuella månaden. Uppgifter samlas in månatligen från varje hotell. I statistikmeddelandet ingår uppgifter om statistikens täckning, beläggning samt antal anlända gäster och antal övernattningsnätter. Övernattningsnätterna är uppdelade enligt gästernas hemland och syfte med övernattningsnatten. I tabellen anlända gäster och övernattningsnätter enligt gästernas hemland redovisas förutom antalet gäster också förändringsprocenten jämfört med föregående år samt genomsnittligt antal övernattningsnätter per gäst.

Finland, Sverige och övriga nordiska länder visas alltid, men om antalet övernattningsnätter som gäster från de övriga länderna står för är få, ingår respektive land bara i de totala uppgifterna.

Jämförelserna med föregående år är uträknade endast på basen av siffror för anläggningar som har sändt in uppgifter för alla tre åren 2014, 2015 och 2016 samt på siffror för anläggningar som har upphört eller tillkommit. Förändringar i antalet övernattningsnätter som beror på att en anläggning har skickat in uppgifter det ena året men inte det andra har således eliminerats.

Diagrammen visar antal övernattningsnätter per månad 2014, 2015 och 2016 samt beläggningen på totalkapaciteten under 2015 och 2016.

## **Definitioner**

Under rubriken statistikens täckning anges dels hur många hotell som är med i månadens statistik, dels hur stor procentuell andel av det totala antalet hotellrum som ingår i månadens statistik.

Beläggningen räknas ut som andelen rum som har varit i bruk i procent av totalantalet rum. Beläggningen för den totala kapaciteten räknas ut så att antalet rum som har varit i bruk på de hotell som har redovisat uppgifter för månaden, divideras med totalantalet rum på de hotell som har redovisat uppgifter samt på de hotell som har varit stängda under månaden. Rum eller anläggningar som är stängda på grund av ombyggnad är inte medräknade. Beläggningen för den öppna kapaciteten räknas ut så att antalet rum som har varit i bruk på de anläggningar som har redovisat uppgifter divideras med totalantalet rum på dessa anläggningar, dock så att de dagar under månaden som en anläggning har haft stängt räknas bort från kapaciteten.

## Inkvarteringsstatistik

### augusti

#### Statistikens täckning

Antal hotell med i statistiken	15
Andel av rummen	100 %

### hotell

#### Beläggning, rum

	Totalt	Marie- hamn	Landsb. o. skärg.
Total kapacitet	62,0	74,1	35,4
Öppen kapacitet	62,5	75,0	35,4

#### Anlända gäster och övernattningar enligt gästernas hemland

Land	Anlända gäster Antal	Övernattningar		Förändring i procent aug 2015–aug 2016	Över- nattningar per gäst
		Antal	Procent		
<b>Totalt</b>	<b>19 161</b>	<b>36 139</b>	<b>100,0</b>	<b>3,8</b>	<b>1,9</b>
Finland	8 440	14 686	40,6	2,0	1,7
Sverige	9 157	18 487	51,2	7,6	2,0
Övriga länder	1 564	2 966	8,2	-8,7	1,9
-därav:					
Norge	217	518	1,4		2,4
Danmark	81	153	0,4		1,9
Island	7	17	0,0		2,4
Tyskland	253	517	1,4		2,0
Schweiz	82	155	0,4		1,9
Österrike	20	42	0,1		2,1
Frankrike	114	210	0,6		1,8
Nederländerna	28	47	0,1		1,7
Storbritannien	49	105	0,3		2,1
Irland	9	17	0,0		1,9
Italien	38	101	0,3		2,7
Spanien	23	39	0,1		1,7
Estland	298	382	1,1		1,3
Polen	13	20	0,1		1,5
Rumänien	175	253	0,7		1,4
Kina	9	18	0,0		2,0
USA	60	166	0,5		2,8
Canada	18	47	0,1		2,6
Brasilien	6	18	0,0		3,0
Australien	9	17	0,0		1,9
Japan	12	24	0,1		2,0

#### Regional fördelning:

Mariehamn	13 678	25 162	69,6	5,5	1,8
Landskommunerna	5 483	10 977	30,4	-0,1	2,0

#### Övernattningar enligt resans syfte

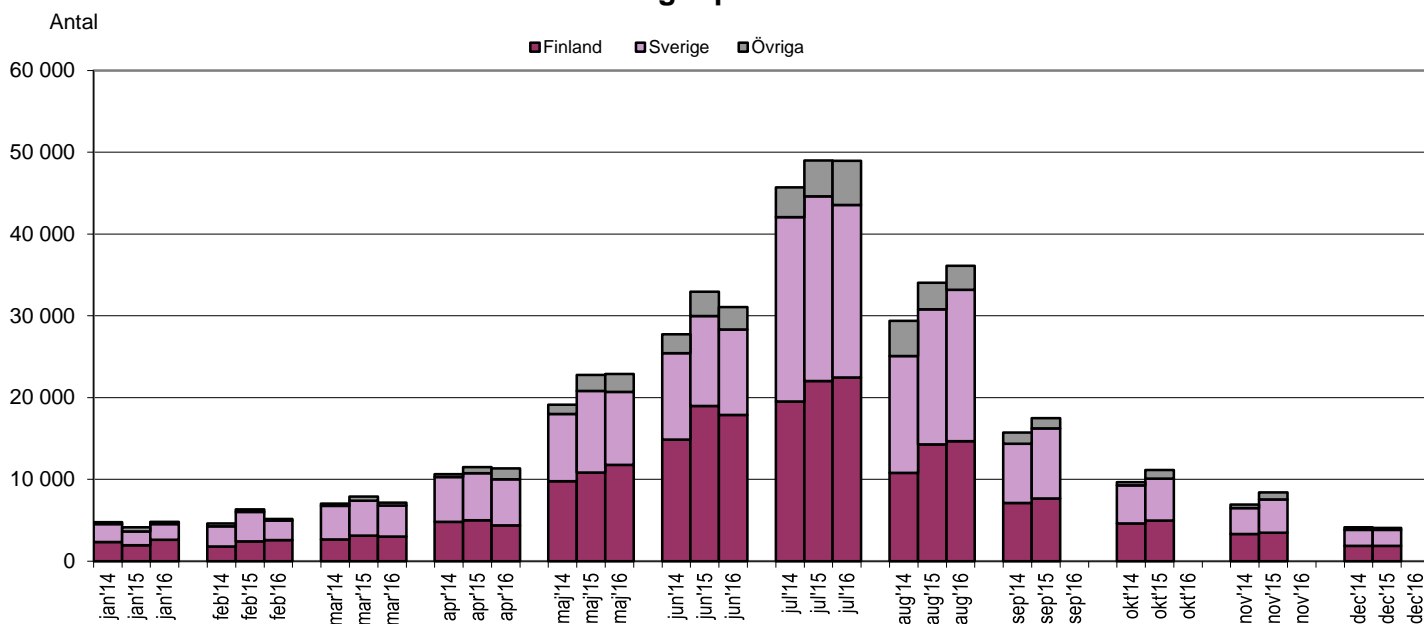
	Procent
Fritid	90,1
Yrke	9,9
Annat	0,0
<b>Totalt</b>	<b>100,0</b>

## Övernattningar på hotell enligt gästernas hemland 2014–2016

januari–augusti

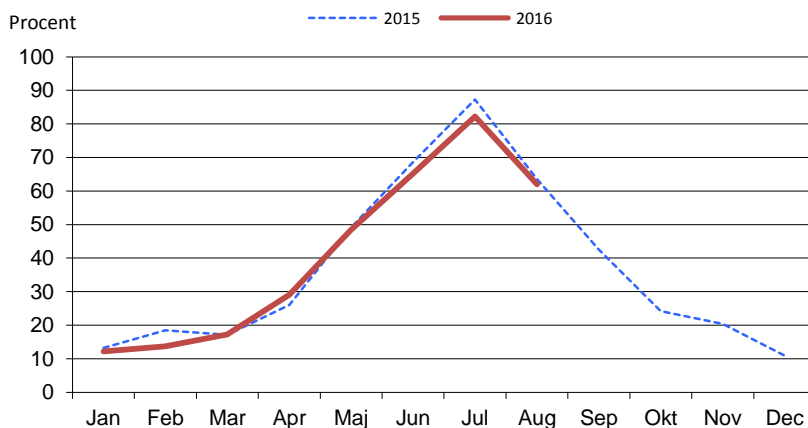
Gäster från	2014	2015	2016	Förändring 2015–2016		Förändring 2014–2015	
				Antal	%	Antal	%
- Finland	66 721	78 683	79 338	655	0,8	11 962	17,9
- Sverige	70 196	75 434	72 769	-2 665	-3,5	5 238	7,5
- Övriga länder	12 630	14 607	15 378	771	5,3	1 977	15,7
<b>Totalt</b>	<b>149 547</b>	<b>168 724</b>	<b>167 485</b>	<b>-1 239</b>	<b>-0,7</b>	<b>19 177</b>	<b>12,8</b>

### Antal övernattningar på hotell 2014–2016



ÅSUB

### Totalbeläggning på åländska hotell



ÅSUB

ÅS  
UP



Ålandsvägen 26  
PB 1187  
AX - 22 111 MARIEHAMN