

Christina Lindström, biträdande statistiker
Tel. 018-25491

Turism 2016:1
15.2.2016

Inkvarteringsstatistik för hotell

Januari 2016

Hotellgästnätterna fortsätter öka även i januari

Totala antalet övernattningar på hotellen var i januari 4 796, vilket innebär en ökning om närmare 16 procent jämfört med januari 2015. Övernattningarna ökade både från Finland och från Sverige. De finländska övernattningarna ökade med drygt 32 procent och de svenska med nästan 15 procent jämfört med samma period i fjol. Övernattningarna som gäster från övriga länder stod för minskade i januari, den minskningen var nästan 48 procent. Det bör noteras att förändringsprocenten för övernattningar kan bli stor om jämförelseantalet är litet.

Siffrorna för januari 2016 baseras på uppgifter för 15 hotell. Under månaden har sex hotell varit stängda. Beläggningsgraden för den totala kapaciteten var drygt tolv procent. I december var den siffran elva procent.

Av de övernattande var drygt 54 procent från Finland och nästan 41 procent från Sverige. De finländska och svenska gästerna stannade i genomsnitt 1,6 nätter. Gästerna från övriga länder stannade i genomsnitt 2,6 nätter. I december stannade de finländska gästerna 1,5 nätter medan gästerna från övriga länder stannade 2,4 nätter och de svenska gästerna 1,4 nätter.

Av övernattningarna i januari skedde knappt 65 procent på grund av fritid och drygt 35 procent på grund av yrke. I december var de siffrorna desamma, 65 respektive 35 procent.

Beskrivning av statistiken

Sammanställningen över inkvarteringsstatistiken innehåller uppgifter om de åländska hotellen den aktuella månaden. Uppgifter samlas in månatligen från varje hotell. I statistikmeddelandet ingår uppgifter om statistikens täckning, beläggning samt antal anlända gäster och antal övernattningar. Övernattningarna är uppdelade enligt gästernas hemland och syfte med övernattningen. I tabellen anlända gäster och övernattningar enligt gästernas hemland redovisas förutom antalet gäster också förändringsprocenten jämfört med föregående år samt genomsnittligt antal övernattningar per gäst.

Finland, Sverige och övriga nordiska länder visas alltid, men om antalet övernattningar som gäster från de övriga länderna står för är få, ingår respektive land bara i de totala uppgifterna.

Jämförelserna med föregående år är uträknade endast på basen av siffror för anläggningar som har sânt in uppgifter för alla tre åren 2014, 2015 och 2016 samt på siffror för anläggningar som har upphört eller tillkommit. Förändringar i antalet övernattningar som beror på att en anläggning har skickat in uppgifter det ena året men inte det andra har således eliminerats.

Diagrammen visar antal övernattningar per månad 2014, 2015 och 2016 samt beläggningen på totalkapaciteten under 2015 och 2016.

Definitioner

Under rubriken statistikens täckning anges dels hur många hotell som är med i månadens statistik, dels hur stor procentuell andel av det totala antalet hotellrum som ingår i månadens statistik.

Beläggningsen räknas ut som andelen rum som har varit i bruk i procent av totalantalet rum. Beläggningsen för den totala kapaciteten räknas ut så att antalet rum som har varit i bruk på de hotell som har redovisat uppgifter för månaden, divideras med totalantalet rum på de hotell som har redovisat uppgifter samt på de hotell som har varit stängda under månaden. Rum eller anläggningar som är stängda p g a ombyggnad är inte medräknade. Beläggningsen för den öppna kapaciteten räknas ut så att antalet rum som har varit i bruk på de anläggningar som har redovisat uppgifter divideras med totalantalet rum på dessa anläggningar, dock så att de dagar under månaden som en anläggning har haft stängt räknas bort från kapaciteten.

Inkvarteringsstatistik

januari

Statistikens täckning

Antal hotell med i statistiken	15
Andel av rummen	100 %

hotell

Beläggning, rum

	Totalt	Mariehamn	Landsb. o. skärg.
Total kapacitet	12,2%	16,6%	2,4%
Öppen kapacitet	22,2%	31,0%	4,2%

Anlända gäster och övernattningar enligt gästernas hemland

Land	Anlända gäster Antal	Övernattningar		Förändring i procent jan 2015–jan 2016	Övernattningar per gäst
		Antal	Procent		
Totalt	2 997	4 796	100,0	15,7	1,6
Finland	1 653	2 595	54,1	32,4	1,6
Sverige	1 243	1 941	40,5	14,9	1,6
Övriga länder	101	260	5,4	-47,6	2,6
-därav:					
Norge	8	12	0,3		1,5
Danmark	17	73	1,5		4,3
Tyskland	10	31	0,6		3,1
Nederländerna	6	12	0,3		2,0
Storbritannien	4	6	0,1		1,5
Italien	4	6	0,1		1,5
Spanien	3	5	0,1		1,7
Estland	15	38	0,8		2,5
Ungern	3	12	0,3		4,0

Regional fördelning:

Mariehamn	2 741	4 360	90,9	26,6	1,6
Landskommunerna	256	436	9,1	-37,7	1,7

Övernattningar enligt resans syfte

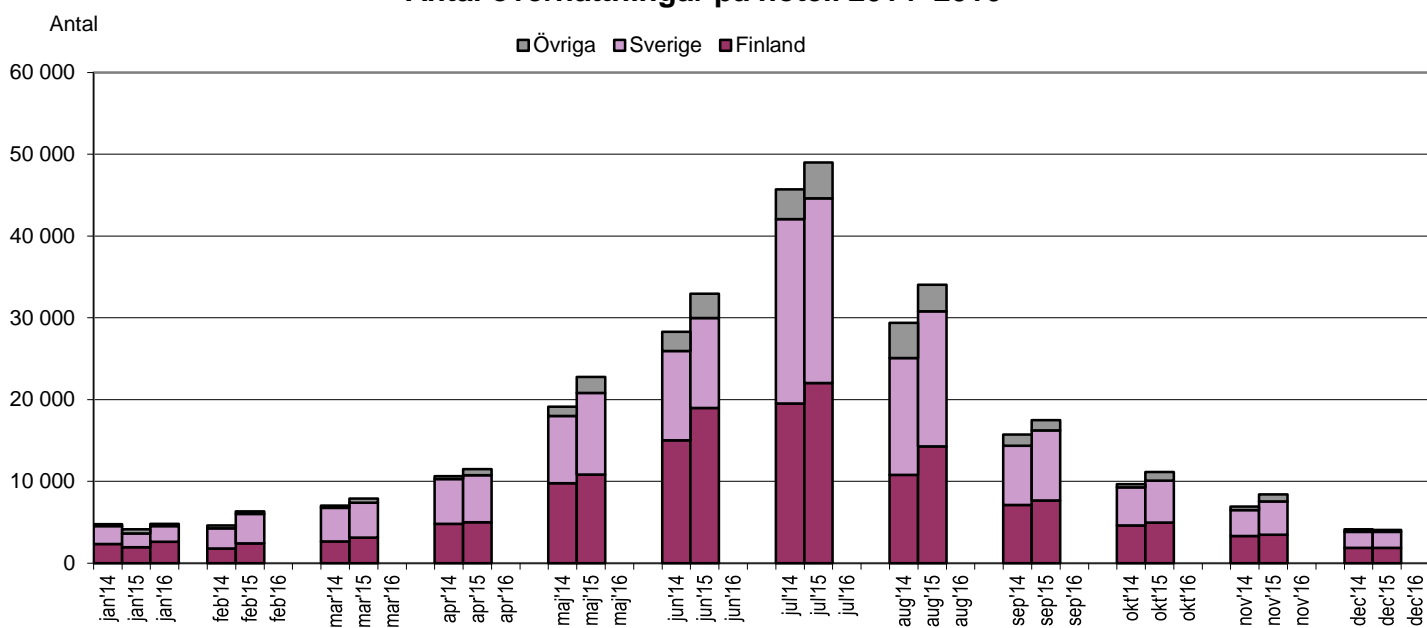
	Procent
Fritid	64,9
Yrke	35,1
Annat	0,0
Totalt	100,0

Övernattningar på hotell enligt gästernas hemland 2014–2016

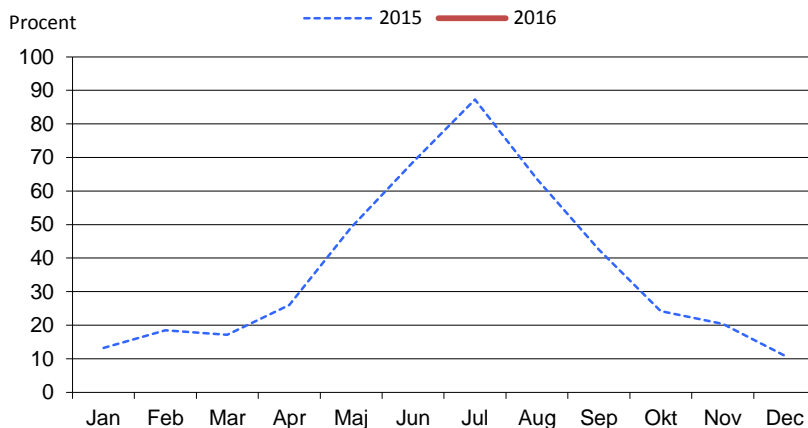
januari

Gäster från	2014	2015	2016	Förändring 2015–2016		Förändring 2014–2015	
				Antal	%	Antal	%
- Finland	2 328	1 960	2 595	635	32,4	-368	-15,8
- Sverige	2 186	1 689	1 941	252	14,9	-497	-22,7
- Övriga länder	257	496	260	-236	-47,6	239	93,0
Totalt	4 771	4 145	4 796	651	15,7	-626	-13,1

Antal övernattningar på hotell 2014–2016



Totalbeläggning på åländska hotell



ÅS
UP



Ålandsvägen 26
PB 1187
AX - 22 111 MARIEHAMN