

Christina Lindström, biträdande statistiker
Tel. 018-25491

Turism 2008:10
18.6.2008

Inkvarteringsstatistik för hotell

Maj 2008

Övernattningarna ökade i maj

Totala antalet övernattningar på hotellen var i maj 20 996, vilket innebär en ökning om 15,1 procent jämfört med maj 2007. Övernattningarna ökade från Finland och minskade från Sverige. De finländska övernattningarna ökade med 34 procent, medan de svenska minskade med sex procent jämfört med samma månad i fjol. Övernattningarna som gäster från övriga länder stod för ökade i maj, den ökningen var nästan 19 procent.

Siffrorna för maj 2008 baseras på uppgifter för alla 17 hotell. Under månaden har ett hotell varit stängt. Beläggningsgraden för den totala kapaciteten var nästan 52 procent och för den öppna kapaciteten närmare 55 procent. I april var siffrorna för totala kapaciteten närmare 26 och för den öppna kapaciteten nästan 31 procent.

Av de övernattande var knappt 59 procent från Finland och nästan 38 procent från Sverige. Både de finländska och de svenska gästerna stannade i genomsnitt 1,5 nätter. Gästerna från övriga länder stannade i genomsnitt 2 nätter. I april stannade de finländska gästerna 1,6 nätter medan gästerna från övriga länder stannade 2,2 nätter och de svenska gästerna 1,5 nätter.

Av övernattningarna skedde drygt 80 procent på grund av fritid och 19 procent på grund av yrke. I april var motsvarande siffror 70 respektive 30 procent.

Om man jämför med inresandestatistiken kan man konstatera att antalet anlända från Sverige som övernattade på hotell utgjorde 6,3 procent av de inresande från Sverige, exklusive kryssningsresenärerna. De finländska hotellgästerna var 22,9 procent av totala antalet inresande från Finland.

Under årets fem månader har hotellen haft närmare 46 800 övernattningar. Jämfört med samma period 2008 innebär det en ökning om drygt 3 000 övernattningar eller nästan sju procent. De finländska övernattningarna ökade med drygt 17 procent medan de svenska övernattningarna minskade med drygt fyra procent. De övernattningar som gästerna från övriga länder stod för har under perioden ökat med nästan 19 procent. Vid jämförelse mellan 2006 och 2007 ser vi att de finländska övernattningarna under januari – maj minskade med drygt sju procent och de svenska övernattningarna ökade med drygt nio procent medan de övernattande från övriga länder minskade med fem procent under nämnda period.

Inkvarteringsstatistik

Maj

Hotell

Statistikens täckning

Antal hotell med i statistiken	17
Andel av rummen	100%

Beläggning, rum

	Totalt	Mariehamn	Landsb. o. skärg.
Total kapacitet	51,8%	60,2%	30,8%
Öppen kapacitet	54,8%	63,5%	32,7%

Anlända gäster och övernattningar enligt gästernas hemland

Land	Anlända gäster Antal	Övernattningar		Förändring i procent maj 2007 maj 2008	Övernattningar per gäst
		Antal	Procent		
Totalt	13 520	20 996	100,0	15,1	1,6
Finland	7 984	12 301	58,6	34,0	1,5
Sverige	5 114	7 865	37,5	-6,0	1,5
Övriga länder	422	830	4,0	18,9	2,0
-därav:					
Norge	95	149	0,7		1,6
Danmark	25	36	0,2		1,4
Tyskland	47	93	0,4		2,0
Belgien	10	32	0,2		3,2
Schweiz	5	5	0,0		1,0
Österrike	9	12	0,1		1,3
Frankrike	6	13	0,1		2,2
Nederländerna	11	36	0,2		3,3
Storbritannien	29	48	0,2		1,7
Italien	7	15	0,1		2,1
Spanien	3	6	0,0		2,0
Estland	23	81	0,4		3,5
Lettland	5	11	0,1		2,2
Litauen	8	28	0,1		3,5
Ryssland	60	117	0,6		2,0
Ukraina	7	9	0,0		1,3
Indien	10	16	0,1		1,6
USA	23	42	0,2		1,8
Hong Kong	2	2	0,0		1,0
Australien	11	20	0,1		1,8

Regional fördelning:

Mariehamn	10 923	17 546	83,6	16,9	1,6
Landskommunerna	2 597	3 450	16,4	6,6	1,3

Övernattningar enligt resans syfte

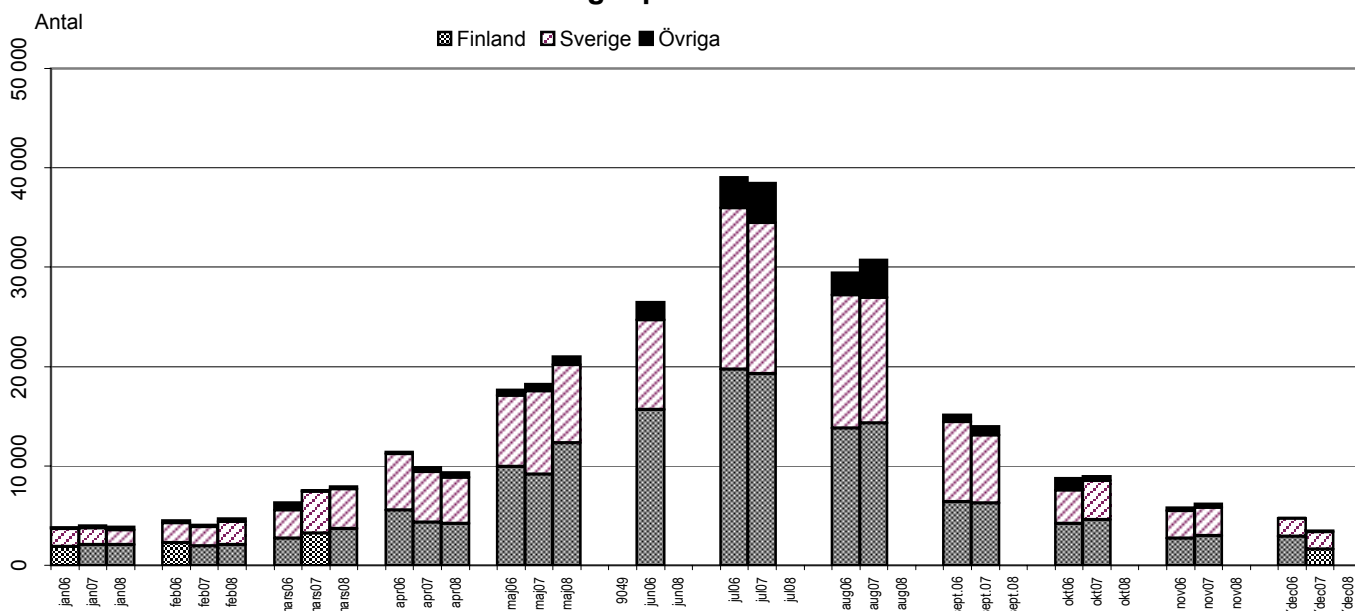
	Procent
Fritid	80,4
Yrke	19,0
Annat	0,6
Totalt	100,0

Övernattningar på hotell enligt gästernas hemland 2006-2008

januari - maj

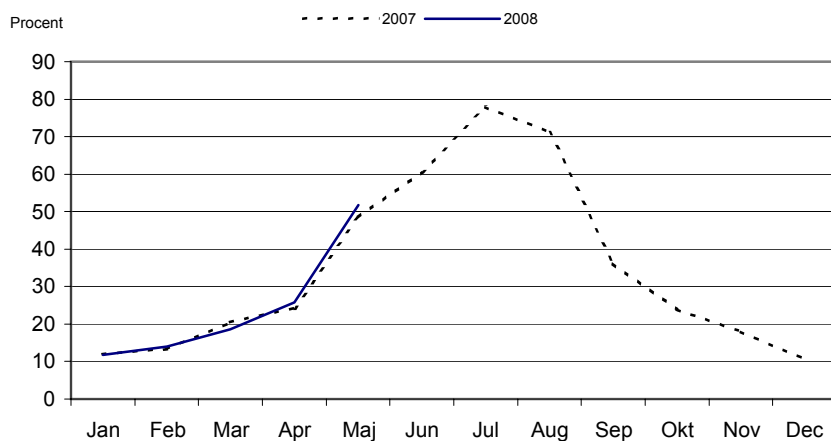
Gäster från	2006	2007	2008	Förändring 2007-2008		Förändring 2006-2007	
				Antal	%	Antal	%
- Finland	22 330	20 717	24 290	3 573	17,2	-1 613	-7,2
- Sverige	19 398	21 201	20 325	-876	-4,1	1 803	9,3
- Övriga länder	1 918	1 822	2 159	337	18,5	-96	-5,0
Totalt	43 646	43 740	46 774	3 034	6,9	94	0,2

Antal övernattningar på hotell 2006-2008



ASUB

Totalbeläggning på åländska hotell



ASUB

Beskrivning av statistiken

Sammanställningen över inkvarteringsstatistiken innehåller uppgifter om de åländska hotellen den aktuella månaden. Uppgifter samlas in månatligen från varje hotell. I statistikmeddelandet ingår uppgifter om statistikens täckning, beläggning samt antal anlända gäster och antal övernattningar. Övernattningarna är uppdelade enligt gästernas hemland och syfte med övernattningen. I tabellen anlända gäster och övernattningar enligt gästernas hemland redovisas förutom antalet gäster också förändringsprocenten jämfört med föregående år samt genomsnittligt antal övernattningar per gäst. Finland, Sverige och övriga nordiska länder visas alltid, men om antalet övernattningar som gäster från de övriga länderna står för är få, ingår respektive land bara i de totala uppgifterna.

Jämförelserna med föregående år är uträknade endast på basen av siffror för anläggningar som har sânt in uppgifter för alla tre åren 2006, 2007 och 2008 samt på siffror för anläggningar som har upphört eller tillkommit. Förändringar i antalet övernattningar som beror på att en anläggning har skickat in uppgifter det ena året men inte det andra har således eliminerats.

Diagrammen visar antal övernattningar per månad 2006, 2007 och 2008 samt beläggningen på totalkapaciteten under 2007 och 2008.

Definitioner

Under rubriken statistikens täckning anges dels hur många hotell som är med i månadens statistik, dels hur stor procentuell andel av det totala antalet hotellrum som ingår i månadens statistik.

Beläggningen räknas ut som andelen rum som har varit i bruk i procent av totalantalet rum. Beläggningen för den totala kapaciteten räknas ut så att antalet rum som har varit i bruk på de hotell som har redovisat uppgifter för månaden, divideras med totalantalet rum på de hotell som har redovisat uppgifter samt på de hotell som har varit stängda under månaden. Rum eller anläggningar som är stängda p g a ombyggnad är inte medräknade. Beläggningen för den öppna kapaciteten räknas ut så att antalet rum som har varit i bruk på de anläggningar som har redovisat uppgifter divideras med totalantalet rum på dessa anläggningar, dock så att de dagar under månaden som en anläggning har haft stängt räknas bort från kapaciteten.

ÅS
UP



Ålandsvägen 26
PB 1187
ÅX - 22 111 MARIEHAMN