

Christina Lindström, biträdande statistiker  
Tel. 018-25491

Turism 2014:12  
17.12.2014

## Inkvarteringsstatistik för hotell

### *November 2014*

#### **Ökning av hotellgästnätterna i november**

Totala antalet övernattningar på hotellen var i november 6 930, vilket innebär en ökning med drygt sju procent jämfört med november 2013. Övernattningarna ökade både från Finland och från Sverige. Ökningen från Finland var 12 procent och från Sverige knappt fyra procent jämfört med samma period i fjol. Övernattningarna som gäster från övriga länder stod för ökade även de i november, den ökningen var knappt två procent.

Siffrorna för november 2014 baseras på uppgifter för 14 hotell. Under månaden har fyra hotell varit stängda. Belägningsgraden för den totala kapaciteten var drygt 19 procent. I oktober var den siffran 25 procent.

Av de övernattande var knappt 48 procent från Finland och nästan 46 procent från Sverige. De finländska gästerna stannade i genomsnitt 1,6 nätter och de svenska gästerna 1,5 nätter. Gästerna från övriga länder stannade i genomsnitt 2,8 nätter. I oktober stannade de finländska gästerna i genomsnitt 1,6 nätter och de svenska gästerna 1,3 nätter medan gästerna från övriga länder stannade 1,7 nätter.

Av övernattningarna i november skedde nästan 68 procent på grund av fritid och drygt 32 procent på grund av yrke. I november var siffrorna 75 respektive 25 procent.

Hittills under året har hotellen haft närmare 181 900 övernattningar. Jämfört med samma period 2013 innebär det en minskning med drygt 8 500 övernattningar eller närmare fem procent. De finländska övernattningarna har minskat med drygt åtta procent och de svenska med drygt en procent. De övernattningar som gäster från övriga länder stod för har under perioden minskat med knappt två procent. Jämförelse mellan 2012 och 2013 visar att de finländska övernattningarna under januari-november ökade med nästan sex procent medan de svenska minskade med knappt en procent. De övernattande från övriga länder ökade med närmare åtta procent under nämnda period.

### *Beskrivning av statistiken*

Sammanställningen över inkvarteringsstatistiken innehåller uppgifter om de åländska hotellen den aktuella månaden. Uppgifter samlas in månatligen från varje hotell. I statistikmeddelandet ingår uppgifter om statistikens täckning, beläggning samt antal anlända gäster och antal övernattningar. Övernattningarna är uppdelade enligt gästernas hemland och syfte med övernattningen. I tabellen anlända gäster och övernattningar enligt gästernas hemland redovisas förutom antalet gäster också förändringsprocenten jämfört med föregående år samt genomsnittligt antal övernattningar per gäst.

Finland, Sverige och övriga nordiska länder visas alltid, men om antalet övernattningar som gäster från de övriga länderna står för är få, ingår respektive land bara i de totala uppgifterna.

Jämförelserna med föregående år är uträknade endast på basen av siffror för anläggningar som har sänt in uppgifter för alla tre åren 2012, 2013 och 2014 samt på siffror för anläggningar som har upphört eller tillkommit. Förändringar i antalet övernattningar som beror på att en anläggning har skickat in uppgifter det ena året men inte det andra har således eliminerats.

Diagrammen visar antal övernattningar per månad 2012, 2013 och 2014 samt beläggningen på totalkapaciteten under 2013 och 2014.

### **Definitioner**

Under rubriken statistikens täckning anges dels hur många hotell som är med i månadens statistik, dels hur stor procentuell andel av det totala antalet hotellrum som ingår i månadens statistik.

Beläggningen räknas ut som andelen rum som har varit i bruk i procent av totalantalet rum. Beläggningen för den totala kapaciteten räknas ut så att antalet rum som har varit i bruk på de hotell som har redovisat uppgifter för månaden, divideras med totalantalet rum på de hotell som har redovisat uppgifter samt på de hotell som har varit stängda under månaden. Rum eller anläggningar som är stängda p g a ombyggnad är inte medräknade. Beläggningen för den öppna kapaciteten räknas ut så att antalet rum som har varit i bruk på de anläggningar som har redovisat uppgifter divideras med totalantalet rum på dessa anläggningar, dock så att de dagar under månaden som en anläggning har haft stängt räknas bort från kapaciteten.

## Inkvarteringsstatistik

### november

#### Statistikens täckning

|                                |       |
|--------------------------------|-------|
| Antal hotell med i statistiken | 14    |
| Andel av rummen                | 100 % |

### hotell

#### Beläggning, rum

|                 | Totalt | Mariehamn | Landsb. o. skärg. |
|-----------------|--------|-----------|-------------------|
| Total kapacitet | 19,4%  | 26,6%     | 6,4%              |
| Öppen kapacitet | 26,8%  | 40,4%     | 7,6%              |

#### Anlända gäster och övernattningar enligt gästernas hemland

| Land           | Anlända gäster<br>Antal | Övernattningar |              | Förändring i procent<br>nov 2013-nov 2014 | Övernattningar<br>per gäst |
|----------------|-------------------------|----------------|--------------|---|----------------------------|
|                |                         | Antal          | Procent      |   |                            |
| <b>Totalt</b>  | <b>4 351</b>            | <b>6 930</b>   | <b>100,0</b> | <b>7,4</b>                                | <b>1,6</b>                 |
| Finland        | 2 098                   | 3 301          | 47,6         | 12,0                                      | 1,6                        |
| Sverige        | 2 090                   | 3 170          | 45,7         | 3,8                                       | 1,5                        |
| Övriga länder  | 163                     | 459            | 6,6          | 1,8                                       | 2,8                        |
| -därav:        |                         |                |              |   |                            |
| Norge          | 24                      | 28             | 0,4          |   | 1,2                        |
| Danmark        | 15                      | 33             | 0,5          |   | 2,2                        |
| Färöarna       | 5                       | 10             | 0,1          |   | 2,0                        |
| Island         | 6                       | 12             | 0,2          |   | 2,0                        |
| Tyskland       | 8                       | 21             | 0,3          |   | 2,6                        |
| Frankrike      | 5                       | 6              | 0,1          |   | 1,2                        |
| Nederländerna  | 5                       | 7              | 0,1          |   | 1,4                        |
| Storbritannien | 13                      | 20             | 0,3          |   | 1,5                        |
| Estland        | 18                      | 140            | 2,0          |   | 7,8                        |
| Ryssland       | 18                      | 37             | 0,5          |   | 2,1                        |
| Kina           | 20                      | 80             | 1,2          |   | 4,0                        |
| Armenien       | 6                       | 12             | 0,2          |   | 2,0                        |
| Azerbajdzjan   | 6                       | 12             |              |   |                            |

#### Regional fördelning:

|                 |       |       |      |       |     |
|-----------------|-------|-------|------|-------|-----|
| Mariehamn       | 3 675 | 5 873 | 84,7 | 13,3  | 1,6 |
| Landskommunerna | 676   | 1 057 | 15,3 | -16,6 | 1,6 |

#### Övernattningar enligt resans syfte

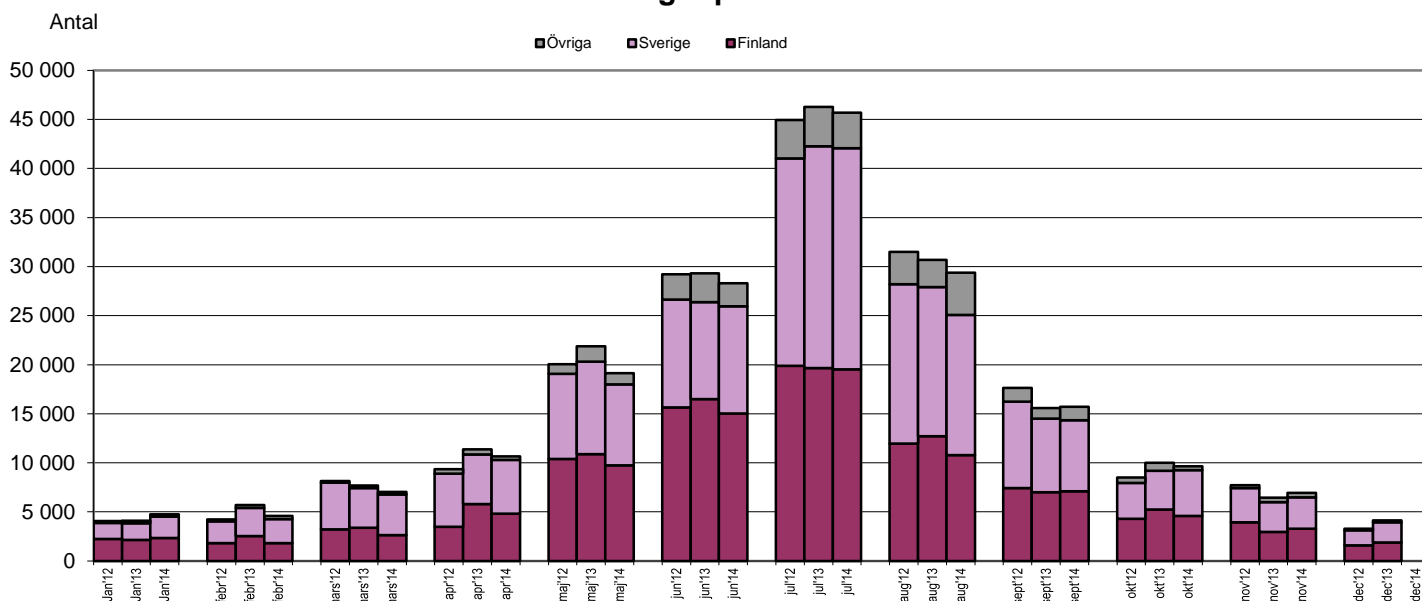
|               | Procent      |
|---------------|--------------|
| Fritid        | 67,5         |
| Yrke          | 32,4         |
| Annat         | 0,1          |
| <b>Totalt</b> | <b>100,0</b> |

## Övernattningar på hotell enligt gästernas hemland 2012-2014

januari-november

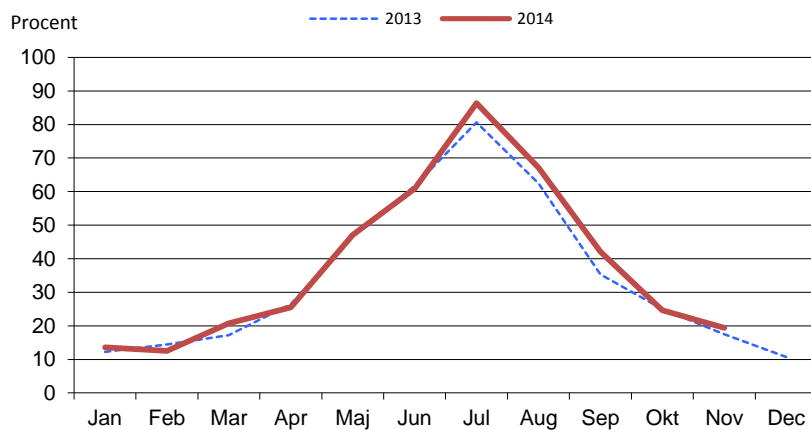
| Gäster från     | 2012           | 2013           | 2014           | Förändring 2013-2014 |             | Förändring 2012-2013 |            |
|-----------------|----------------|----------------|----------------|----------------------|-------------|----------------------|------------|
|                 |                |                |                | Antal                | %           | Antal                | %          |
| - Finland       | 84 325         | 88 925         | 81 726         | -7 199               | -8,1        | 4 600                | 5,5        |
| - Sverige       | 87 030         | 86 333         | 85 273         | -1 060               | -1,2        | -697                 | -0,8       |
| - Övriga länder | 14 025         | 15 100         | 14 857         | -243                 | -1,6        | 1 075                | 7,7        |
| <b>Totalt</b>   | <b>185 380</b> | <b>190 358</b> | <b>181 856</b> | <b>-8 502</b>        | <b>-4,5</b> | <b>4 978</b>         | <b>2,7</b> |

### Antal övernattningar på hotell 2012-2014



ÅSUB

### Totalbeläggning på åländska hotell



ÅSUB

ÅS  
UP



Ålandsvägen 26  
PB 1187  
AX - 22 111 MARIEHAMN