

Christina Lindström, bitr. statistiker
Tel. 018-25491

Turism 2016:12
21.12.2016

Inkvarteringsstatistik för hotell

November 2016

Hotellövernattningarna minskade i även november

Antalet övernattningar på hotellen var i november närmare 7 600, vilket innebär en minskning med tio procent jämfört med november 2015. Övernattningarna från Finland minskade med knappt två procent och övernattningarna från Sverige minskade med nästan elva procent jämfört med samma period i fjol. Övernattningarna som gäster från övriga länder stod för minskade också i november, den minskningen var nästan 41 procent. Det bör noteras förändringsprocenten för övernattningar kan bli stor om jämförelseantalet är litet.

Siffrorna för november 2016 baseras på uppgifter för 15 hotell. Belägningsgraden för den totala kapaciteten var knappt 20 procent. I oktober var den siffran 22 procent.

Av de övernattande var drygt 45 procent från Finland och nästan 48 procent från Sverige. De finländska gästerna stannade i genomsnitt 1,7 nätter, de svenska 1,6 nätter. Gästerna från övriga länder stannade i genomsnitt 2,4 nätter. I oktober stannade de finländska gästerna 1,6 nätter och de svenska 1,5 nätter, gästerna från övriga länder stannade då åtta nätter.

Av övernattningarna i november skedde drygt 64 procent på grund av fritid och drygt 35 procent på grund av yrke. I oktober var de siffrorna 71 respektive 27 procent.

Under årets elva månader har hotellen haft drygt 202 200 övernattningar. Jämfört med samma period 2015 innebär det en minskning om knappt två procent. De finländska övernattningarna har ökat med drygt en halv procent medan de svenska har minskat med drygt fyra procent. De övernattningar som gäster från övriga länder stod för har under perioden ökat med en halv procent. Jämförelse mellan 2014 och 2015 visar att de finländska övernattningarna under januari–november ökade med 16 procent och de svenska med drygt nio procent. De övernattande från övriga länder ökade med nästan 20 procent under nämnda period.

Beskrivning av statistiken

Sammanställningen över inkvarteringsstatistiken innehåller uppgifter om de åländska hotellen den aktuella månaden. Uppgifter samlas in månatligen från varje hotell. I statistikmeddelandet ingår uppgifter om statistikens täckning, beläggning samt antal anlända gäster och antal övernattningar. Övernattningarna är uppdelade enligt gästernas hemland och syfte med övernattningen. I tabellen anlända gäster och övernattningar enligt gästernas hemland redovisas förutom antalet gäster också förändringsprocenten jämfört med föregående år samt genomsnittligt antal övernattningar per gäst.

Finland, Sverige och övriga nordiska länder visas alltid, men om antalet övernattningar som gäster från de övriga länderna står för är få, ingår respektive land bara i de totala uppgifterna.

Jämförelserna med föregående år är uträknade endast på basen av siffror för anläggningar som har sänt in uppgifter för alla tre åren 2014, 2015 och 2016 samt på siffror för anläggningar som har upphört eller tillkommit. Förändringar i antalet övernattningar som beror på att en anläggning har skickat in uppgifter det ena året men inte det andra har således eliminerats.

Diagrammen visar antal övernattningar per månad 2014, 2015 och 2016 samt beläggningen på totalkapaciteten under 2015 och 2016.

Definitioner

Under rubriken statistikens täckning anges dels hur många hotell som är med i månadens statistik, dels hur stor procentuell andel av det totala antalet hotellrum som ingår i månadens statistik.

Beläggningen räknas ut som andelen rum som har varit i bruk i procent av totalantalet rum. Beläggningen för den totala kapaciteten räknas ut så att antalet rum som har varit i bruk på de hotell som har redovisat uppgifter för månaden, divideras med totalantalet rum på de hotell som har redovisat uppgifter samt på de hotell som har varit stängda under månaden. Rum eller anläggningar som är stängda p g a ombyggnad är inte medräknade. Beläggningen för den öppna kapaciteten räknas ut så att antalet rum som har varit i bruk på de anläggningar som har redovisat uppgifter divideras med totalantalet rum på dessa anläggningar, dock så att de dagar under månaden som en anläggning har haft stängt räknas bort från kapaciteten.

Inkvarteringsstatistik

november

Statistikens täckning

Antal hotell med i statistiken	15
Andel av rummen	100 %

hotell

Beläggning, rum

	Totalt	Marie- hamn	Landsb. o. skärg.
Total kapacitet	19,7	25,5	7,1
Öppen kapacitet	28,6	36,2	10,8

Anlända gäster och övernattningar enligt gästernas hemland

Land	Anlända gäster Antal	Övernattningar		Förändring i procent nov 2015–nov 2016	Över- nattningar per gäst
		Antal	Procent		
Totalt	4 526	7 560	100,0	-10,0	1,7
Finland	2 027	3 435	45,4	-1,6	1,7
Sverige	2 285	3 609	47,7	-10,8	1,6
Övriga länder	214	516	6,8	-40,7	2,4
-därav:					
Norge	48	98	1,3		2,0
Danmark	22	32	0,4		1,5
Färöarna	3	6	0,1		2,0
Island	3	5	0,1		1,7
Tyskland	6	13	0,2		2,2
Belgien	5	6	0,1		1,2
Schweiz	7	9	0,1		1,3
Frankrike	3	9	0,1		3,0
Storbritannien	7	18	0,2		2,6
Italien	4	8	0,1		2,0
Spanien	4	9	0,1		2,3
Estland	46	173	2,3		3,8
Lettland	6	8	0,1		1,3
Moldavien	11	33	0,4		3,0
Reunion	5	5	0,1		1,0
Ryssland	10	33	0,4		3,3
USA	13	15	0,2		1,2

Regional fördelning:

Mariehamn	3 914	6 538	86,5	-6,7	1,7
Landskommunerna	612	1 022	13,5	-26,9	1,7

Övernattningar enligt resans syfte

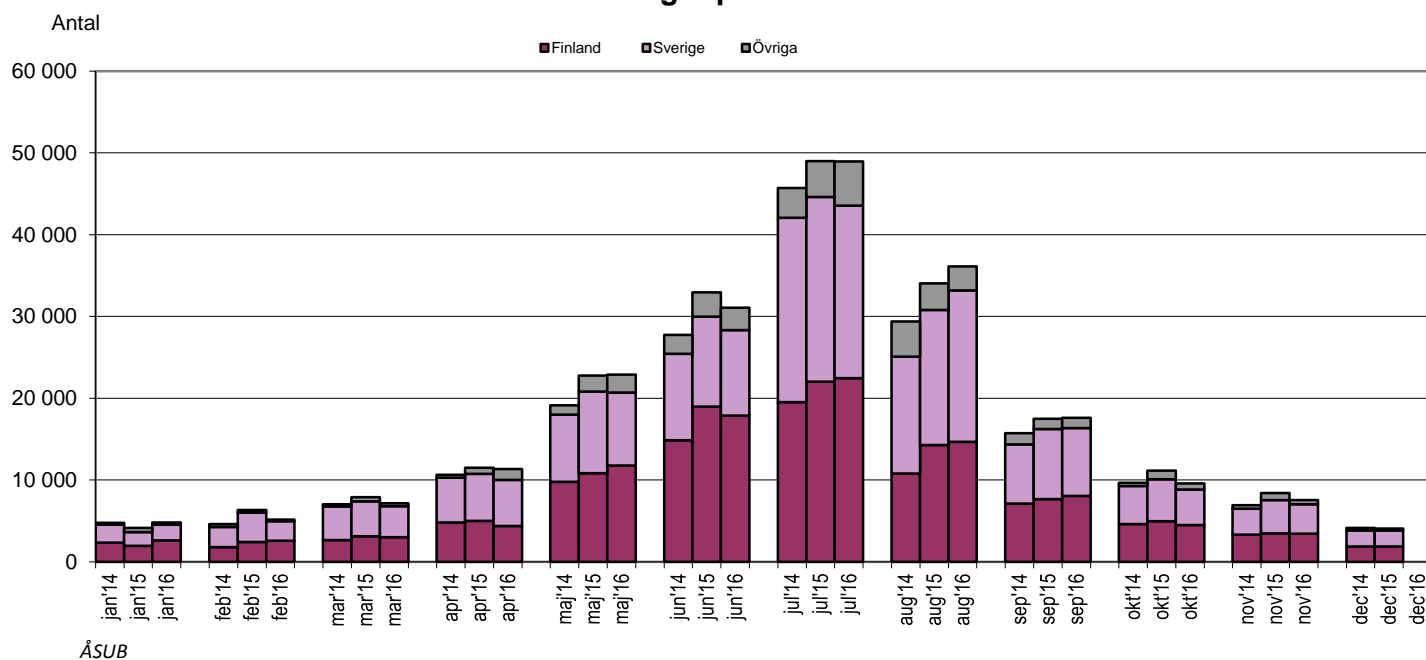
	Procent
Fritid	64,4
Yrke	35,4
Annat	0,2
Totalt	100,0

Övernattningar på hotell enligt gästernas hemland 2014–2016

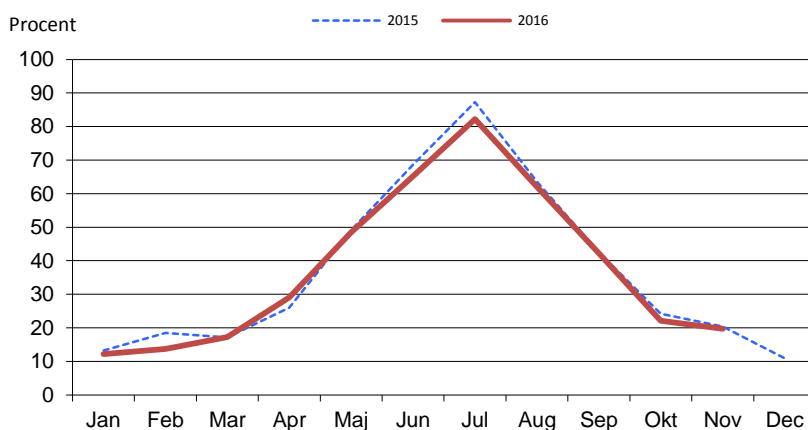
januari–november

Gäster från	2014	2015	2016	Förändring 2015–2016		Förändring 2014–2015	
				Antal	%	Antal	%
Totalt	181 856	205 756	202 226	-3 530	-1,7	23 900	13,1
- Finland	81 726	94 802	95 324	522	0,6	13 076	16,0
- Sverige	85 273	93 147	89 012	-4 135	-4,4	7 874	9,2
- Övriga länder	14 857	17 807	17 890	83	0,5	2 950	19,9

Antal övernattningar på hotell 2014–2016



Totalbeläggning på åländska hotell



ÅS
UP



Ålandsvägen 26
PB 1187
ÅX - 22 111 MARIEHAMN