

Christina Lindström, biträdande statistiker  
Tel. 018-25491

Turism 2012:12  
20.12.2012

## Inkvarteringsstatistik för hotell

*November 2012*

### **Hotellövernattningarna ökade i november**

Totala antalet övernattningar på hotellen var i november 7 721, vilket innebär en ökning om nästan 32 procent jämfört med november 2011. Övernattningarna ökade både från Finland och från Sverige. De finländska övernattningarna ökade med nästan 70 procent och de svenska med sex procent jämfört med samma period i fjol. Övernattningarna som gäster från övriga länder stod för ökade även de i november, den ökningen var nästan 18 procent. Det bör noteras att förändringsprocenten för övernattningar kan bli stor om jämförelseantalet är litet.

Siffrorna för november 2012 baseras på uppgifter för 18 hotell. Under månaden har sju hotell varit stängda. Belägningsgraden för den totala kapaciteten var drygt 18 procent i november. I oktober var den siffran 20 procent.

Av de övernattande var knappt 51 procent från Finland och drygt 45 procent från Sverige. De finländska gästerna stannade genomsnitt 1,6 nätter medan gästerna från Sverige stannade 1,4 nätter, gästerna från övriga länder stannade i genomsnitt 1,8 nätter. I oktober stannade de finländska gästerna 1,5 nätter och de svenska gästerna 1,3 nätter. Gästerna från övriga länder stannade i genomsnitt 2 nätter.

Av övernattningarna i november skedde nästan 74 procent på grund av fritid och drygt 26 procent på grund av yrke. I oktober var de siffrorna 70 respektive 30 procent.

Under årets elva månader har hotellen haft närmare 185 400 övernattningar. Jämfört med samma period 2011 innebär det en minskning med drygt 11 100 övernattningar eller knappt sex procent. De finländska övernattningarna har minskat med drygt två procent och de svenska med närmare nio procent. De övernattningar som gäster från övriga länder stod för har under perioden sjunkit med knappt sex procent. Jämförelse mellan 2010 och 2011 visar att de finländska övernattningarna under januari-november minskade med ännu fem procent medan de svenska ökade med nästan 15 procent. De övernattande från övriga länder ökade med knappt tio procent under nämnda period.

## **Beskrivning av statistiken**

Sammanställningen över inkvarteringsstatistiken innehåller uppgifter om de åländska Hotellen den aktuella månaden. Uppgifter samlas in månatligen från varje hotell. I statistikmeddelandet ingår uppgifter om statistikens täckning, beläggning samt antal anlända gäster och antal övernattningar. Övernattningarna är uppdelade enligt gästernas hemland och syfte med övernattningen. I tabellen anlända gäster och övernattningar enligt gästernas hemland redovisas förutom antalet gäster också förändringsprocenten jämfört med föregående år samt genomsnittligt antal övernattningar per gäst.

Finland, Sverige och övriga nordiska länder visas alltid, men om antalet övernattningar som gäster från de övriga länderna står för är få, ingår respektive land bara i de totala uppgifterna.

Jämförelserna med föregående år är uträknade endast på basen av siffror för anläggningar som har sänt in uppgifter för alla tre åren 2010, 2011 och 2012 samt på siffror för anläggningar som har upphört eller tillkommit. Förändringar i antalet övernattningar som beror på att en anläggning har skickat in uppgifter det ena året men inte det andra har således eliminerats.

Diagrammen visar antal övernattningar per månad 2010, 2011 och 2012 samt beläggningen på totalkapaciteten under 2011 och 2012.

## **Definitioner**

Under rubriken statistikens täckning anges dels hur många hotell som är med i månadens statistik, dels hur stor procentuell andel av det totala antalet hotellrum som ingår i månadens statistik.

Beläggningen räknas ut som andelen rum som har varit i bruk i procent av totalantalet rum. Beläggningen för den totala kapaciteten räknas ut så att antalet rum som har varit i bruk på de hotell som har redovisat uppgifter för månaden, divideras med totalantalet rum på de hotell som har redovisat uppgifter samt på de hotell som har varit stängda under månaden. Rum eller anläggningar som är stängda på grund av ombyggnad är inte medräknade. Beläggningen för den öppna kapaciteten räknas ut så att antalet rum som har varit i bruk på de anläggningar som har redovisat uppgifter divideras med totalantalet rum på dessa anläggningar, dock så att de dagar under månaden som en anläggning har haft stängt räknas bort från kapaciteten.

# Inkvarteringsstatistik

## November

### Statistikens täckning

Antal hotell med i statistiken	18
Andel av rummen	100 %

## Hotell

### Beläggning, rum

	Totalt	Mariehamn	Landsb. o. skärg.
Total kapacitet	18,4%	26,7%	4,2%
Öppen kapacitet	25,3%	34,5%	6,5%

### Anlända gäster och övernattningar enligt gästernas hemland

Land	Anlända gäster Antal	Övernattningar		Förändring i procent nov 2011-nov 2012	Övernattningar per gäst
		Antal	Procent		
<b>Totalt</b>	<b>5 157</b>	<b>7 721</b>	<b>100,0</b>	<b>31,5</b>	<b>1,5</b>
Finland	2 479	3 925	50,8	69,5	1,6
Sverige	2 509	3 500	45,3	6,0	1,4
Övriga länder	169	296	3,8	17,9	1,8
-därav:					
Norge	17	19	0,2		1,1
Danmark	15	28	0,4		1,9
Tyskland	13	27	0,3		2,1
Belgien	5	7	0,1		1,4
Storbritannien	5	11	0,1		2,2
Spanien	23	23	0,3		1,0
Estland	47	81	1,0		1,7
Lettland	5	11	0,1		2,2
Ryssland	6	17	0,2		2,8
USA	10	36	0,5		3,6

#### Regional fördelning:

Mariehamn	4 532	6 868	89,0	34,0	1,5
Landskommunerna	625	853	11,0	14,7	1,4

### Övernattningar enligt resans syfte

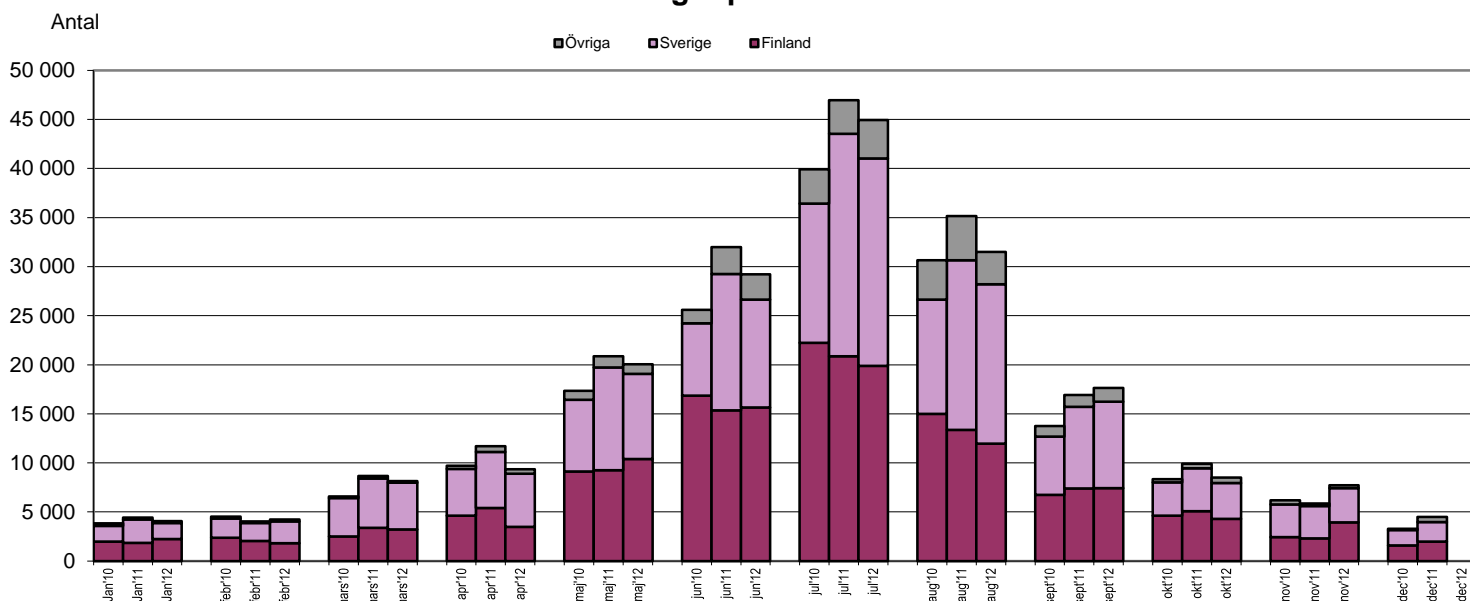
	Procent
Fritid	73,8
Yrke	26,1
Annat	0,1
<b>Totalt</b>	<b>100,0</b>

# Övernattningar på hotell enligt gästernas hemland 2010-2012

januari - november

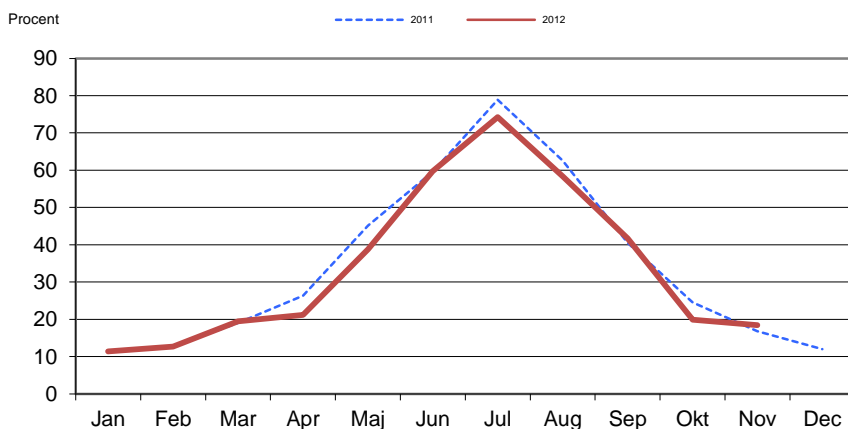
Gäster från	2010	2011	2012	Förändring 2011-2012		Förändring 2010-2011	
				Antal	%	Antal	%
- Finland	88 496	86 360	84 325	-2 035	-2,4	-4 050	-4,6
- Sverige	65 384	95 270	87 030	-8 240	-8,6	9 474	14,5
- Övriga länder	12 584	14 885	14 025	-860	-5,8	1 182	9,4
<b>Totalt</b>	<b>166 464</b>	<b>196 515</b>	<b>185 380</b>	<b>-11 135</b>	<b>-5,7</b>	<b>6 606</b>	<b>4,0</b>

Antal övernattningar på hotell 2010-2012



ÅSUB

Totalbeläggning på åländska hotell



ÅSUB

ÅS  
UP



Ålandsvägen 26  
PB 1187  
AX - 22 111 MARIEHAMN