

Iris Åkerberg, statistiker  
Tel. 25496

Inkvartering 2003:5  
27.6.2003

## INKVARTERINGSSTATISTIK FÖR ÅLAND

### Hotell Maj 2003

Denna sammanställning innehåller uppgifter om de åländska hotellen i maj. Övernattningarna är uppdelade enligt gästernas hemland. Diagrammen visar antal övernattningar per månad 2001, 2002 och 2003 samt beläggningen på totalkapaciteten under 2002 och 2003.

### Definitioner

Under rubriken **statistikens täckning** anges dels hur många hotell som är med i månadens statistik, dels hur stor procentuell andel av det totala antalet hotellrum som ingår i månadens statistik.

**Beläggningen** räknas ut som andelen rum som har varit i bruk i procent av totalantalet rum. Beläggningen för den **totala kapaciteten** räknas ut så att antalet rum som har varit i bruk på de hotell som har redovisat uppgifter för månaden, divideras med totalantalet rum på de hotell som har redovisat uppgifter samt på de hotell som har varit stängda under månaden. Rum eller anläggningar som är stängda p.g.a ombyggnad är inte medräknade. Beläggningen för den **öppna kapaciteten** räknas ut så att antalet rum som har varit i bruk på de anläggningar som har redovisat uppgifter divideras med totalantalet rum på dessa anläggningar, dock så att de dagar under månaden som en anläggning har haft stängt räknas bort från kapaciteten.

I tabellen **anlända gäster och övernattningar enligt gästernas hemland** redovisas siffror för Finland, Sverige och övriga länder. Av de övriga länderna redovisas de viktigaste skilt.

Jämförelserna med föregående år är uträknade endast på basen av siffror för anläggningar som har sänt in uppgifter för **alla tre åren** 2001, 2002 och 2003 samt på siffror för anläggningar som har upphört eller tillkommit. Förändringar i antalet övernattningar som beror på att en anläggning har skickat in uppgifter det ena året men inte det andra har således eliminerats.

### **Månadens siffror**

Siffrorna för maj 2003 baseras på uppgifter för **alla 18 hotell**. Beläggingsgraden för totalkapaciteten var i maj 52,2 procent och för den öppna kapaciteten 54,0 procent. I april 2003 var beläggingsgraden för totalkapaciteten 20,1 procent och för den öppna kapaciteten 22,1 procent. För hotellen i Mariehamn var beläggingsgraden för totalkapaciteten i maj 63,1 procent och för hotellen på landsbygden 30,5 procent

#### *Övernattningarna ökar jämfört med maj 2002*

Antalet övernattningar på hotellen ökade totalt med närmare 14 procent jämfört med maj 2002. De finländska gästernas övernattningar ökade med 15 procent och de svenska gästernas övernattningar med nästan tio procent. Gästerna från övriga länder hade närmare 400 fler övernattningar i maj i år jämfört med maj 2002, vilket utgör en ökning om nästan 59 procent. Mellan maj 2002 och maj 2001 minskade de totala övernattningarna med drygt tre procent.

De övernattande gästerna fördelade sig jämnt från Finland och Sverige. De svenska gästerna stannade i genomsnitt 1,7 nätter medan de finländska gästerna stannade 1,5 nätter.

Av gästernas övernattningar skedde största delen, nästan 91 procent, på fritiden medan åtta procent övernattade på yrkets vägnar.

#### *Januari-maj*

Under årets fem första månader har hotellen haft över 46 000 övernattningar. Jämfört med samma period 2002 innebar det en ökning om drygt tre procent. De finländska övernattningarna ökade med över sex procent medan de svenska övernattningarna minskade med 1,4 procent.

# INKVARTERINGSSTATISTIK FÖR ÅLAND

## Maj

### STATISTIKENS TÄCKNING

Antal hotell med i statistiker	18
Andel av rummen	100%

## Hotell

### BELÄGGNING, RUM

	Totalt	Marie- hamn	Landsb. o. skärg.
Total kapacitet	52,2%	63,1%	30,5%
Öppen kapacitet	54,0%	66,6%	30,5%

### ANLÄNDA GÄSTER OCH ÖVERNATTNINGAR ENLIGT GÄSTERNAS HEMLAND

Land	Anlända gäster Antal	Övernattningar		Förändring i procent maj 2002-maj 2003	Över- nattningar per gäst
		Antal	Procent		
<b>Totalt</b>	<b>15 259</b>	<b>24 935</b>	<b>100,0</b>	<b>13,6</b>	<b>1,6</b>
Finland	7 711	11 949	47,9	14,7	1,5
Sverige	7 045	11 934	47,9	9,8	1,7
Övriga länder	503	1 052	4,2	58,9	2,1
-därav:					
Norge	148	275	1,1		1,9
Danmark	102	257	1,0		2,5
Island	9	23	0,1		2,6
Tyskland	38	68	0,3		1,8
Belgien	6	7	0,0		1,2
Schweiz	22	68	0,3		3,1
Österrike	5	5	0,0		1,0
Frankrike	7	12	0,0		1,7
Nederländerna	3	7	0,0		2,3
Storbritannien	24	55	0,2		2,3
Irland	2	2	0,0		1,0
Italien	7	9	0,0		1,3
Spanien	4	6	0,0		1,5
Grekland	4	20	0,1		5,0
Estland	23	44	0,2		1,9
Lettland	6	22	0,1		3,7
Ryssland	22	26	0,1		1,2
Indien	12	12	0,0		1,0
USA	46	112	0,4		2,4
Australien	4	6	0,0		1,5

#### Regional fördelning:

Mariehamn	11 129	18 962	76,0	16,1	1,7
Landskommunerna	4 130	5 973	24,0	6,3	1,4

#### ÖVERNATTNINGAR ENLIGT RESANS SYFTE

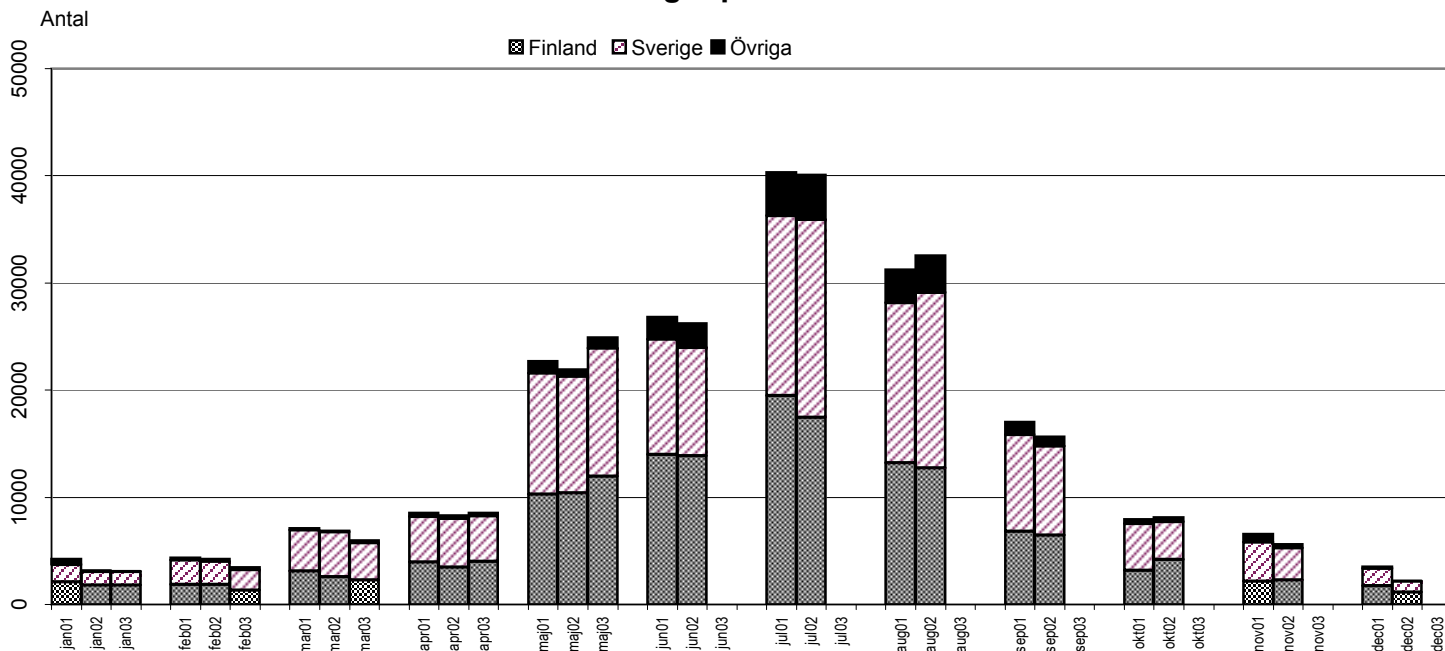
	Procent
Fritid	90,8
Yrke	8,0
Annat	1,2
<b>Totalt</b>	<b>100,0</b>

# ÖVERNATTNINGAR PÅ HOTELL ENLIGT GÄSTERNAS HEMLAND 2001-2003

## Januari-maj

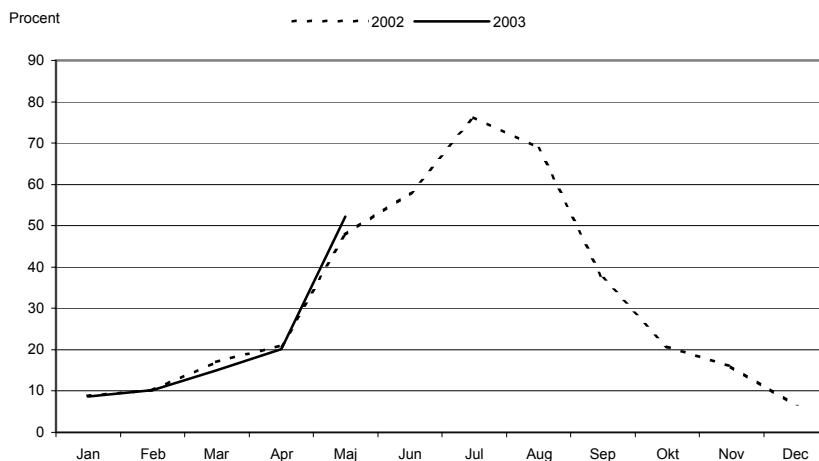
Gäster från	2001	2002	2003	Förändring 2001-2002		Förändring 2002-2003	
				Antal	%	Antal	%
- Finland	21 266	20 090	21 381	-1 176	-5,5	1 291	6,4
- Sverige	23 220	23 024	22 709	-196	-0,8	-315	-1,4
- Övriga länder	2 405	1 458	1 934	-947	-39,4	476	32,6
<b>Totalt</b>	<b>46 891</b>	<b>44 572</b>	<b>46 024</b>	<b>-2 319</b>	<b>-4,9</b>	<b>1 452</b>	<b>3,3</b>

## Antal övernattningar på hotell 2001-2003



ÅSUB

## Totalbeläggning på åländska hotell



ÅSUB