

# Befolkningen 2022

STATISTIK 2023:3



## **Befolkning**

I serien Befolkning publiceras statistik över befolkningsrörelsen kvartalsvis och på årsbasis samt uppgifter om befolkningens storlek och sammansättning vid varje årsskifte.

Denna publikation innehåller uppgifter om befolkningsstrukturen vid årets slut, d.v.s. befolkningens fördelning på kön, ålder, kommun, språk, födelseort, medborgarskap, civilstånd och religionssamfund. Dessutom presenteras årets befolkningsrörelse som omfattar uppgifter om födda, avlidna, in- och utflyttade samt vigslar och skilsmässor. För att ge en bredare bild av befolkningen och dess förändringar görs också vissa jämförelser över tiden och med omvärlden.

13.10.2023

För upplysningar:

Kenth Häggblom, +358 18 25497  
Kenth.haggblom@asub.ax



<https://www.facebook.com/AASUB>



<https://twitter.com/StatsAland>

ISSN 1455-3147 (print)

ISSN 2737-078X (online)

## Förord

Den här rapporten redovisar befolkningens utveckling och struktur under 2022. Även befolkningsdata och strukturförändringar i ett längre perspektiv presenteras. Rapporten omfattar också vissa jämförelser med omvärlden. Avsikten med publikationen är att presentera detaljerad befolkningsstatistik och ge en helhetsbild av den åländska befolkningens sammansättning och utveckling.

Rapporten innehåller både statistik som har tagits fram speciellt för den här publikationen och uppgifter som har publicerats tidigare under året. Årets rapport följer samma disposition som tidigare rapporter, befolkningsrörelsen presenteras först varefter utvecklingen inom befolkningsstrukturen beskrivs. Innehållet har koncentrerats något, vissa tabeller har tagits bort. Motsvarande uppgifter finns i de fallen tillgängliga på ÅSUBs webbplats i form av Excel- eller databastabeller.

ÅSUBs statistikchef Kenth Häggblom har haft huvudansvaret för sammanställningen av rapporten och står även till tjänst med ytterligare upplysningar. Även statistiker Gerd Lindqvist har deltagit i arbetet.

Mariehamn i oktober 2023

Katarina Fellman  
Direktör



## Innehåll

Innehåll .....	5
Figurförteckning .....	5
Tabellförteckning .....	7
1. Sammanfattning .....	9
2. Beskrivning av statistiken .....	12
3. Befolkningsrörelsen .....	14
3.1 Födda.....	20
3.2 Avlidna.....	23
3.3 Flyttningsrörelsen.....	26
4. Befolkningsstrukturen .....	34
4.1 Ålder .....	35
4.2 Födelseort .....	39
4.3 Språk.....	46
4.4 Medborgarskap.....	49
4.5 Befolkning från utomnordiska länder .....	51
4.6 Civilstånd.....	53
4.7 Religionssamfund .....	54

## Figurförteckning

Figur 1. Födda efter moderns ålder 2021 och 2022 .....	9
Figur 2. Avlidna efter ålder och kön 2022 .....	10
Figur 3. Flyttning till och från Åland 2022 .....	10
Figur 4. Flyttningsnetto efter region 2022, flyttning inom respektive utom Åland .....	11
Figur 5. Förändring av befolkningens sammansättning 2022 .....	11
Figur 6. Befolkningsförändring 1971–2022.....	14
Figur 7. Födelsenetto 1920–2022.....	14
Figur 8. Födelse- och flyttningsnetto 1971–2022.....	15
Figur 9. Folkökning 1971–2022, Åland, Finland och Sverige .....	16
Figur 10. Befolkningsförändring efter kommun 2022.....	16
Figur 11. Befolkningsförändring efter kommun 2013–2022 .....	18
Figur 12. Födda efter moderns ålder 2000–2022.....	20
Figur 13. Födda efter moderns födelseort 2012–2022 .....	22
Figur 14. Avlidna efter ålder och kön 2022 .....	23
Figur 15. Andel av de avlidna 1991–2022 som hade fyllt 80 år efter kön .....	24
Figur 16. Dödsorsaker efter kön 2001–2021, årsmedeltal.....	25

Figur 17. In- och utflyttade 1971–2022.....	26
Figur 18. Inflyttning efter utflyttningsland 1971–2022.....	26
Figur 19. Utflyttning från Åland efter inflyttningsland 1971-2022 .....	27
Figur 20. Flyttningsnetto efter in-/utflyttningsland 2022 .....	28
Figur 21. In- och utflyttning efter ålder 2022 .....	29
Figur 22. In- och utflyttning efter födelseort 2022.....	30
Figur 23. In- och utflyttning efter födelseland 2022.....	30
Figur 24. Inflyttade 2022 efter utflyttningsland och språk .....	30
Figur 25. Flyttningen till och från Mariehamn och Jomala 2022.....	31
Figur 26. Nettoflyttning efter region och ålder 2022 .....	33
Figur 27. Invånare efter region och kön 2000 och 2022 .....	34
Figur 28. Befolkning efter ålder 2022 .....	35
Figur 29. Befolkningens åldersstruktur 2000 och 2022 .....	36
Figur 30. Åldersstruktur på Åland, i Finland och i Sverige 2000 och 2022 .....	37
Figur 31. Befolkning efter födelsedecennium 2000 och 2022 .....	37
Figur 32. Befolkning efter födelseland 2022 .....	39
Figur 33. Befolkning efter födelseort och ålder 2022 .....	41
Figur 34. Kvarboende, utflyttade/avlidna och inflyttade i årskullarna 1920–2022, läget 2022.....	42
Figur 35. Andel invånare per region som är födda utanför Åland 2022 .....	43
Figur 36. Andel invånare per kommun som är födda på Åland efter födelseort 2022.....	44
Figur 37. Befolkning efter region och födelseort 2000 och 2022 .....	44
Figur 38. Andel av befolkningen född utanför Norden 2000 och 2022 på Åland samt i Finland och Sverige.....	45
Figur 39. Befolkning med andra språk än svenska 2000 och 2022 .....	46
Figur 40. Andel invånare med andra språk än svenska efter språk och ålder 2022 .....	48
Figur 41. Utländska medborgare 2000–2022.....	49
Figur 42. Utländska medborgare efter medborgarskapsland och kön 2022 .....	50
Figur 43. Personer med dubbelt medborgarskap 2005 och 2022.....	50
Figur 44. Befolkning född utanför Norden efter födelseort 2000 och 2022 .....	51
Figur 45. Kvinnor och män efter ålder och civilstånd 2022 .....	53
Figur 46. Befolkning efter religionsamfund och födelseort 2022.....	54

## Tabellförteckning

Tabell 1. Ålands befolkningsstruktur och -rörelse 2022 .....	9
Tabell 2. Befolkningsrörelsen 1971–2022.....	15
Tabell 3. Befolkningsrörelsen i kommunerna 2022 .....	17
Tabell 4. Befolkningsrörelsen i kommunerna under en tioårsperiod 2013–2022 .....	19
Tabell 5. Födda efter kön samt moderns ålder och civilstånd 1991–2022 .....	20
Tabell 6. Födda efter region och kön samt moderns ålder och civilstånd 2022 .....	21
Tabell 7. Fruktsamhet i olika åldersgrupper 2000–2022 .....	21
Tabell 8. Födslar samt levande födda efter ordningsnummer 1991–2022.....	22
Tabell 9. Födda efter moderns födelseland och ålder 2022 .....	22
Tabell 10. Avlidna efter region, ålder och kön 2022.....	23
Tabell 11. Avlidna efter ålder och kön 1991–2022.....	24
Tabell 12. Förväntad återstående livslängd efter kön och ålder 2001–2021 .....	25
Tabell 13. Flyttningsrörelsen 1971–2022.....	27
Tabell 14. In- och utflyttning efter flyttningsland 2022.....	28
Tabell 15. In- och utflyttning efter ålder och flyttningsland 2022 .....	29
Tabell 16. Flyttningsrörelsen i kommunerna 2022 .....	31
Tabell 17. Flyttning inom Åland 2022.....	32
Tabell 18. Flyttning mellan regionerna 2022 .....	32
Tabell 19. Flyttning efter kommun och ålder 2022 .....	33
Tabell 20. Kommunernas befolkning efter kön 2000 och 2022.....	34
Tabell 21. Befolkning efter ålder och kön 31.12.2022.....	35
Tabell 22. Befolkningen efter ålder 1990–2022.....	36
Tabell 23. Kommunernas befolkning efter ålder 31.12.2022.....	38
Tabell 24. Befolkning efter födelseland 2000–2022.....	40
Tabell 25. Befolkning efter födelseort och ålder 31.12.2022 .....	41
Tabell 26. Kommunernas befolkning efter födelseort 31.12.2022 .....	43
Tabell 27. Befolkning efter födelseort 1990–2022 .....	45
Tabell 28. Invånare efter språk 1990–2022.....	46
Tabell 29. Befolkning efter språk 2000–2022.....	47
Tabell 30. Befolkning efter språk och födelseland 31.12.2022.....	48
Tabell 31. Befolkning efter medborgarskap 2000–2022.....	49
Tabell 32. Befolkning efter medborgarskap och födelseland 31.12.2022 .....	50
Tabell 33. Befolkning född utanför Norden efter kön, ålder, boenderegion, födelseland, språk och medborgarskap 2000–2022 .....	52
Tabell 34. Befolkning efter civilstånd, ålder och kön 31.12.2022 .....	53
Tabell 35. Befolkning efter religionssamfund, kön och ålder 31.12.2022 .....	54





## 1. Sammanfattning

Befolkningsåret 2022 karaktäriserades av en ovanligt liten ökning av Ålands invånarantal, bara 15 personer. Detta berodde på ett lågt antal födda, många avlidna och en stor utflyttning.

I tabellen framgår några centrala data för befolkningsstrukturen och -rörelsen 2022.

**Tabell 1. Ålands befolkningsstruktur och -rörelse 2022**

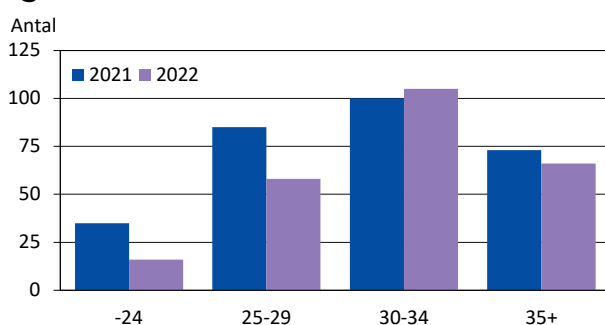
	Befolkningsstrukturen 31.12				Befolkningsrörelsen		
	Antal	Procent	Antal	Procent	Antal		
<b>Invånare</b>	<b>30 359</b>	<b>100,0</b>			Födda	245	
<b>Kön</b>			<b>Region</b>		Döda	301	
Kvinnor	15 295	50,4	Mariehamn	11 757	38,7	<b>Födelsenetto</b>	<b>-56</b>
Män	15 064	49,6	Landsbygden	16 557	54,5	Inflyttade	915
<b>Ålder</b>			Skärgården	2 045	6,7	Utflyttade	805
-17	5 954	19,6	<b>Födelseort</b>			<b>Flyttningsnetto</b>	<b>110</b>
18-64	17 165	56,5	Åland	18 777	61,8	Folkökning	54
65+	7 240	23,8	Finland	5 524	18,2	Korrigerig	-39
<b>Språk</b>			Sverige	3 120	10,3	<b>Hela förändringen</b>	<b>15</b>
Svenska	26 058	85,8	Övr. Norden	96	0,3	Vigslar	100
Finska	1 396	4,6	Utom Norden	2 641	8,7	Skilsmässor	36
Övriga	2 905	9,6	Okänt	201	0,7		

Källa: ÅSUB Befolkning, Myndigheten för digitalisering och befolkningsdata, Statistikcentralen

### Ovanligt få födda

Antalet födda var 245, den minsta siffran på 100 år. Det ger ett födelsetal på 8,1 per 1 000 invånare, samma nivå som för Finland, men lägre än Sveriges 10,0. Jämfört med 2021 var det främst bland kvinnor under 30 år som barnafödandet minskade. På 1990-talet föddes över hälften av barnen av kvinnor i denna åldersgrupp, men 2022 var andelen första gången mindre än en tredjedel.

**Figur 1. Födda efter moderns ålder 2021 och 2022**

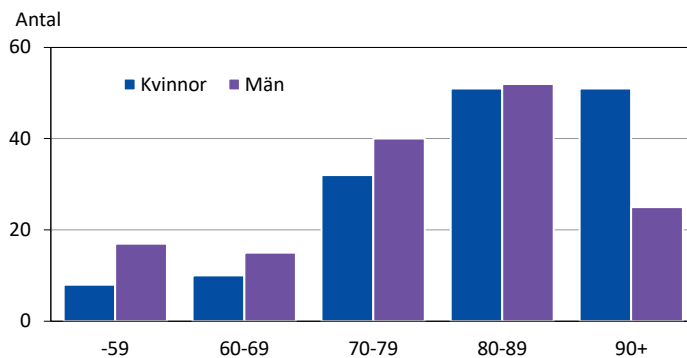


Källa: ÅSUB Befolkning, Statistikcentralen, Statistiska centralbyrån

### Många avlidna

Antalet avlidna var 301, en av efterkrigstidens högsta siffror. Därigenom blev födelsenettet, födda minus avlidna, minus 56 personer. Ett underskott i den storleksordningen har inte noterats sedan 1920-talet.

En fjärdedel av de avlidna var 90 år eller äldre, var tredje kvinna och var sjätte man. Var åttonde kvinna och var femte man som avled var under 70 år. Ingen av de avlidna var under 20 år.

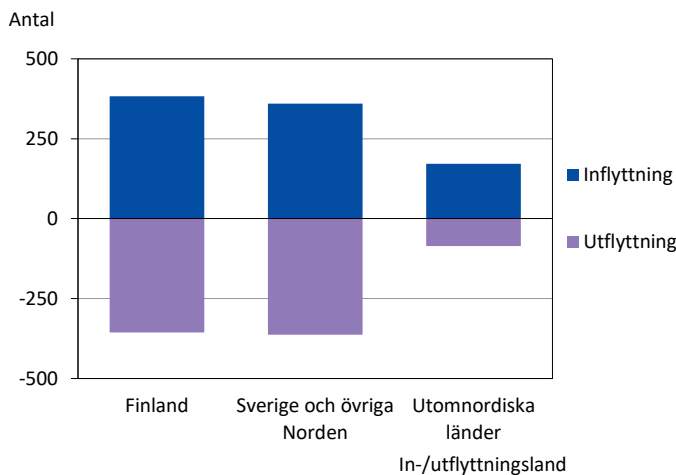
**Figur 2. Avlidna efter ålder och kön 2022**


Källa: ÅSUB Befolkning, Myndigheten för digitalisering och befolkningsdata

### Fortsatt stor inflyttning, ökad utflyttning

Inflyttningen var fortsättningsvis stor, 915 personer, vilket är något över 2000-talets medelnivå. Finland och Sverige stod vardera för två femtedelar av inflyttningen, och utomnordiska länder för en femtedel. Den utomnordiska inflyttningen kom från ett fyrtiotal olika länder, varav hälften europeiska.

Utflyttningen ökade och blev 805 personer, den näst högsta siffran på 50 år. Flyttningsöverskottet minskade därför till 110 personer från att ha varit 186 personer 2021. Eftersom utflyttningen till Finland och Sverige var i stort sett lika stor som inflyttningen, var det den utomnordiska flyttningen som gav det största flyttningsöverskottet, 86 personer.

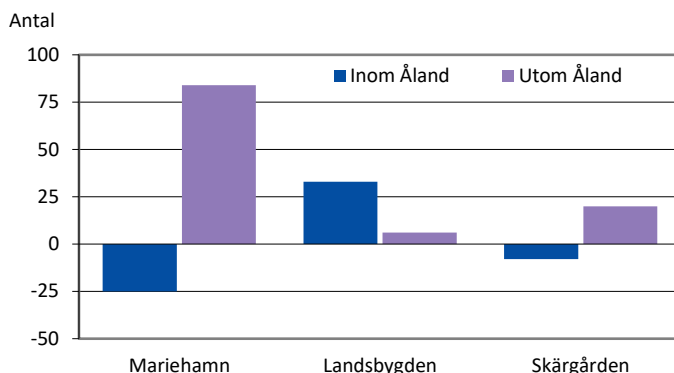
**Figur 3. Flyttning till och från Åland 2022**


Källa: ÅSUB Befolkning, Myndigheten för digitalisering och befolkningsdata

### Flyttningsöverskott i alla regioner

I både Mariehamn och skärgården var de avlidna flera än de födda. På landsbygden var de i stort sett lika många. Alla tre regioner fick däremot ett överskott av flyttningen. I Mariehamn och skärgården kom överskottet från den utomåländska flyttningen, medan landsbygden, och då främst Jomala, fick ett plus av flyttningen inom Åland. Resultatet blev endast små förändringar i regionernas invånarantal under året, plus 15 i Mariehamn, plus 10 på landsbygden och minus 10 i skärgården.

**Figur 4. Flyttningsnetto efter region 2022, flyttning inom respektive utom Åland**



Källa: ÅSUB Befolkning, Myndigheten för digitalisering och befolkningsdata

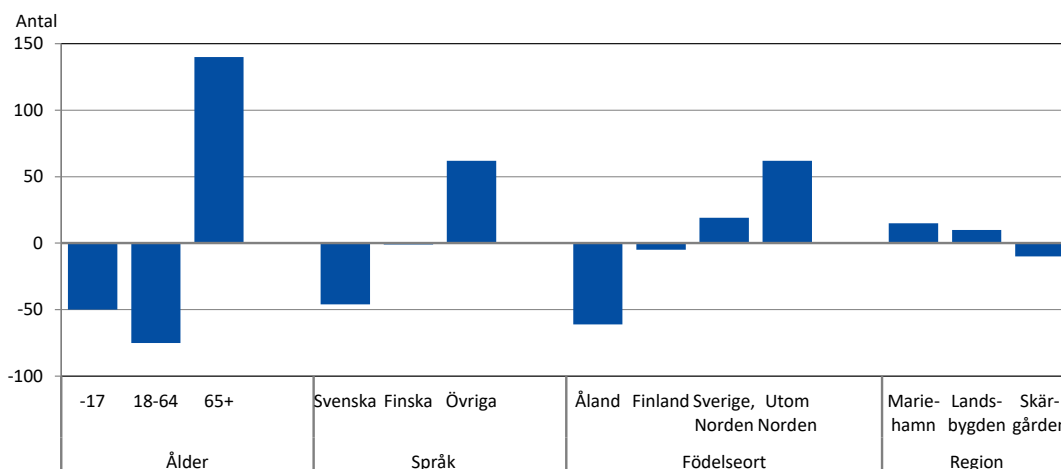
**En äldre befolkning med större internationellt inslag**

Det låga antalet födda kombinerat med stor inflyttning gjorde att antalet invånare som har Åland som födelseort minskade under året, medan framför allt de som är födda utanför Norden blev flera. Dessa förändringar avspeglas också när det gäller språk. De svenskspråkiga blev färre och personer med andra språk stod för hela tillväxten. Av de enskilda språken stod engelska för den största ökningen med 16 personer.

Drygt 38 procent av befolkningen är födda utanför Åland, varav 9 procent i utomnordiska länder, och 14 procent har något annat modersmål än svenska. Av invånarna i 40-årsåldern är hälften födda utanför Åland och var femte har ett annat språk än svenska.

På grund av de stora årskullarna födda efter andra världskriget som uppnår allt högre ålder var det den äldre delen av befolkningen som ökade i antal, främst de som har fyllt 75 år. Att antalet födda var litet gjorde att barnen minskade i antal. Även 18–64-åringarna blev färre. Ett överskott av flyttningen, förutom i åldrarna runt 20–30 år, dämpade dock minskningen av såväl barn som befolkning i arbetsför ålder. Närmare 24 procent av befolkningen har fyllt 65, jämfört med 23 procent i Finland och drygt 20 procent i Sverige.

**Figur 5. Förändring av befolkningens sammansättning 2022**



Källa: ÅSUB Befolkning, Statistikcentralen

## 2. Beskrivning av statistiken

Befolkningsstatistiken omfattar uppgifter om såväl befolkningsrörelsen som befolkningens storlek och struktur. Syftet med denna publikation är att ge en utförlig bild av Ålands befolkning under 2022 samt att ge ett bredare perspektiv på befolkningsstrukturen och -rörelsen genom att göra vissa jämförelser över tid samt med Finland och Sverige. De flesta tabeller och diagram i rapporten innehåller uppgifter som gäller hela Åland, men relativt många uppgifter redovisas också efter kommun och region. Uppgifter om befolkningens struktur och dess förändringar presenteras i de flesta fall både som absoluta tal och i procent. Vissa av befolkningsrörelseuppgifterna anges också som relationstal per 1 000 personer. ÅSUB kan vid behov stå till tjänst med andra eller mera detaljerade befolkningsuppgifter än de som finns i denna rapport. En omfattande befolkningsstatistik publiceras också på ÅSUBs webbplats, [www.asub.ax](http://www.asub.ax), både som mera lättöverskådliga exceltabeller och som databasfiler som tillåter användaren att själv plocka fram just de uppgifter som önskas.

### Källor och kvalitet

Siffrorna som presenteras är slutliga uppgifter. Befolkningsstatistiken grundas på de uppgifter som finns i befolkningsregistret. Källan för uppgifterna om befolkningsstrukturen är ett årligt utdrag ur befolkningsregistret från Myndigheten för digitalisering och befolkningsdata, MDB (tidigare Befolkningsregistercentralen). Siffrorna om befolkningsrörelsen baseras på uppgifter som Statistikcentralen har tagit fram utgående från förändringsuppgifter från MDB. Från och med 2012 har ÅSUB haft tillgång till ett individbaserat material om befolkningsrörelsen, vilket förbättrar möjligheten att ta fram statistik om flyttningar, födda, avlidna, äktenskap och skilsmässor.

Befolkningsstatistiken håller en god kvalitet, vilket till exempel framgår av att de uppgifter som sammanställs som ett resultat av ÅSUBs körningar med befolkningsregistret stämmer överens med de siffror som Statistikcentralen producerar. Likaså stämmer befolkningsrörelsesiffrorna (inklusive korrigeringar) helt överens med de förändringar av befolkningens storlek som noteras årligen.

### Några definitioner

*Befolkning 31.12:* De som enligt befolkningsdatasystemet var stadigvarande bosatta i någon åländsk kommun vid denna tidpunkt.

*Medelbefolkning:* Medelfolkmängden för ett år är medeltalet av befolkningen 31 december det aktuella året och befolkningen 31 december föregående år.

*Ålder:* En persons ålder i hela år den 31.12. För avlidna och flyttande efter ålder anges dock åldern vid händelsetidpunkten. Befolkningens medelålder beräknas efter exakt ålder den 31.12.

*Språk:* Det språk som finns registrerat i befolkningsregistret. Ett barns språk anmäls av föräldrarna samtidigt med barnets namn och kvarstår oförändrat om inte en separat anmälan om ändring görs.

*Befolkningsförändringar under året:* Förändringar, om vilka uppgifter har kommit in senast i januari följande år.

*Födda:* Levande födda.

*Fruksamhet:* Fruksamhet efter åldersgrupp avser antalet levande födda barn som fötts av kvinnorna i en viss åldersgrupp per tusen kvinnor i medelfolkmängden i samma åldersgrupp. Bruttoreproduktionstalet visar det genomsnittliga antalet flickor en kvinna föder med beaktande av de aktuella fruktsamhetstalen. Netto-reproduktionstalet visar samma sak men med beaktande av dödligheten bland kvinnor i fruktsam ålder.

*Dödsorsak:* Baseras på dödsattester och en internationell klassificering av sjukdomar.

*Korrigeringar:* Korrigeringarna innehåller tillägg och strykningar som har gjorts i befolkningsregistret för att detta skall stämma överens med verkligheten. Till exempel en flyttning som har ägt rum 2021, men av någon anledning inte registrerats då, kan rättas till genom att en korrigering görs 2022. Korrigeringar räknas inte med till det aktuella årets befolkningsrörelse, eftersom de utgör förändringar som har inträffat tidigare år.

*Landskommuner:* Alla kommuner utom Mariehamn

*Landsbygden:* Kommunerna Eckerö, Finström, Geta, Hammarland, Jomala, Lemland, Lumparland, Saltvik och Sund.

*Skärgården:* Kommunerna Brändö, Föglö, Kumlinge, Kökar, Sottunga och Vårdö

I tabeller med avrundade tal kan små avvikelser förekomma mellan summan av de avrundade talen och den redovisade slutsumman

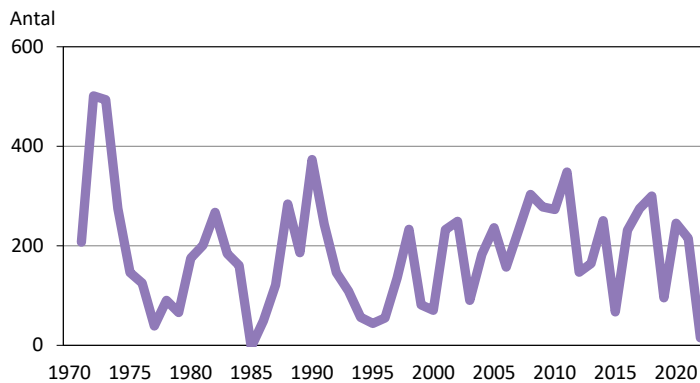
- Exakt 0 enheter (st)
- 0 Mellan 0 och 0,5 enheter
- . Uppgift ologisk, kan ej förekomma
- .. Uppgifter saknas, är för få till antalet eller för osäkra för att anges

Ytterligare definitioner och förklaringar kan fås från ÅSUB. En mera utförlig beskrivning av befolkningsstatistiken finns på ÅSUBs webbplats.

### 3. Befolkningsrörelsen

Ålands befolkning växte med 15 personer år 2022, vilket var den minsta årliga ökningen sedan 1985. Kvinnorna ökade med 39 och männen blev 24 färre.

**Figur 6. Befolkningsförändring 1971–2022**

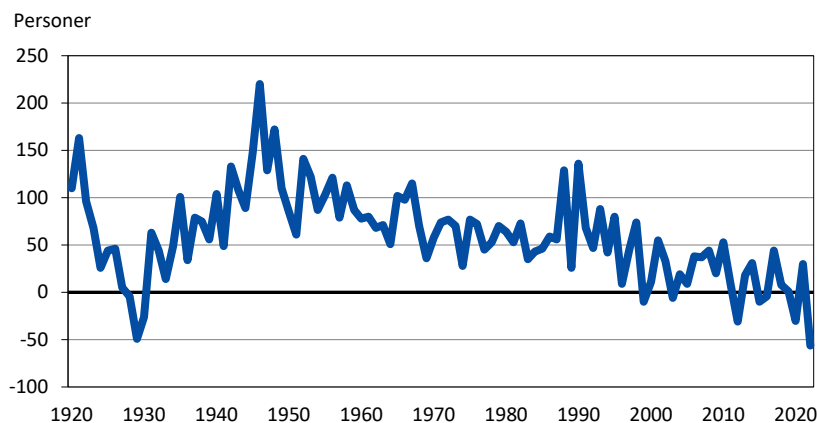


Källa: ÅSUB Befolkning, Statistikcentralen

#### Antalet födda och födelsenettot lägst på 100 år

Det föddes 245 barn, vilket är det minsta antalet på 100 år, den period för vilken data finns tillgängliga. Antalet avlidna var 301, vilket är en av efterkrigstidens högsta siffror. Födelsenettot, födda minus döda, blev således minus 56 personer. Ett födelseunderskott i den storleksordningen har inte noterats sedan 1929.

**Figur 7. Födelsenetto 1920–2022**



Källa: ÅSUB Befolkning, Statistikcentralen

Inflyttningen var 915 personer och utflyttningen 805, vilket gav ett flyttningsöverskott på 110 personer. Befolkningsrörelsens resultat, födelsenetto plus flyttningsnetto, blev 54 personer, men en korrigering med minus 39 personer (se Beskrivning av statistiken) gav en totalförändring på bara 15 personer. Vigslarna var något flera och skilsmässorna färre än 2021. *Tabell 2* visar befolkningsrörelsen i sammandrag från 1971 och framåt. I tabellens nedre del visas uppgifterna som relationstal, per 1 000 personer av medelfolkmängden. Befolkningsökningen 2022 blev 0,5 per 1 000 personer. På ÅSUBs webbplats, [www.asub.ax](http://www.asub.ax), finns en databastabell med siffror för varje enskilt år 1971–2022.

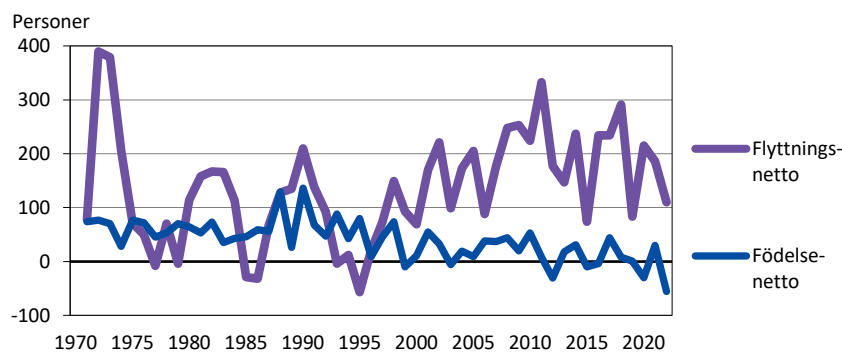
**Tabell 2. Befolkningsrörelsen 1971–2022**

	Årsmedeltal					2018	2019	2020	2021	2022
	1971-1980	1981-1990	1991-2000	2001-2010	2011-2020					
Födda	283	297	305	279	280	280	267	261	293	245
Döda	220	232	260	249	277	272	266	291	263	301
<b>Födelsenetto</b>	<b>63</b>	<b>66</b>	<b>45</b>	<b>30</b>	<b>4</b>	<b>8</b>	<b>1</b>	<b>-30</b>	<b>30</b>	<b>-56</b>
Inflyttning	536	442	479	840	947	1 080	847	957	925	915
Utflyttning	402	333	420	654	744	789	764	742	739	805
<b>Flyttningsnetto</b>	<b>135</b>	<b>108</b>	<b>59</b>	<b>186</b>	<b>203</b>	<b>291</b>	<b>83</b>	<b>215</b>	<b>186</b>	<b>110</b>
<b>Folkökning</b>	<b>198</b>	<b>174</b>	<b>105</b>	<b>216</b>	<b>206</b>	<b>299</b>	<b>84</b>	<b>185</b>	<b>216</b>	<b>54</b>
Korrigerig	14	8	13	7	6	1	11	60	-1	-39
<b>Hela förändr.</b>	<b>212</b>	<b>182</b>	<b>118</b>	<b>223</b>	<b>212</b>	<b>300</b>	<b>95</b>	<b>245</b>	<b>215</b>	<b>15</b>
Vigslar	106	104	110	118	118	107	136	91	96	100
Skilsmässor	32	34	43	54	57	54	59	58	42	36
<b>Per 1 000 personer av medelfolkmängden</b>										
Födda	12,8	12,6	12,1	10,4	9,6	9,4	8,9	8,7	9,7	8,1
Döda	10,0	9,8	10,3	9,3	9,5	9,2	8,9	9,7	8,7	9,9
<b>Födelsenetto</b>	<b>2,9</b>	<b>2,8</b>	<b>1,8</b>	<b>1,1</b>	<b>0,1</b>	<b>0,3</b>	<b>0,0</b>	<b>-1,0</b>	<b>1,0</b>	<b>-1,8</b>
Inflyttning totalt	24,3	18,7	19,0	31,3	32,5	36,4	28,4	31,9	30,6	30,1
Utflyttning totalt	18,2	14,1	16,6	24,4	25,6	26,6	25,6	24,7	24,4	26,5
<b>Flyttningsnetto</b>	<b>6,1</b>	<b>4,6</b>	<b>2,3</b>	<b>6,9</b>	<b>7,0</b>	<b>9,8</b>	<b>2,8</b>	<b>7,2</b>	<b>6,2</b>	<b>3,6</b>
<b>Folkökning</b>	<b>9,0</b>	<b>7,4</b>	<b>4,1</b>	<b>8,1</b>	<b>7,1</b>	<b>10,1</b>	<b>2,8</b>	<b>6,2</b>	<b>7,1</b>	<b>1,8</b>
<b>Hela förändr.</b>	<b>9,6</b>	<b>7,7</b>	<b>4,7</b>	<b>8,3</b>	<b>7,3</b>	<b>10,1</b>	<b>3,2</b>	<b>8,2</b>	<b>7,1</b>	<b>0,5</b>
Vigslar	4,8	4,4	4,4	4,4	4,0	3,6	4,6	3,0	3,2	3,3
Skilsmässor	1,4	1,4	1,7	2,0	2,0	1,8	2,0	1,9	1,4	1,2

Källa: ÅSUB Befolkning, Statistikcentralen

**Lika lågt födelsetal som Finland**

Under perioden 2011–2020 var folkökningen större än 1981–1990 i absoluta tal, men mindre i förhållande till folkmängden eftersom befolkningen var betydligt större på 2010-talet. Diagrammet visar att flyttningsöverskottet har fått en allt större betydelse för befolkningstillväxten. Födelsestalet 2022, antal födda per 1 000 invånare, var 8,1. Detta var samma siffra som för Finland, men lägre än Sveriges 10,0.

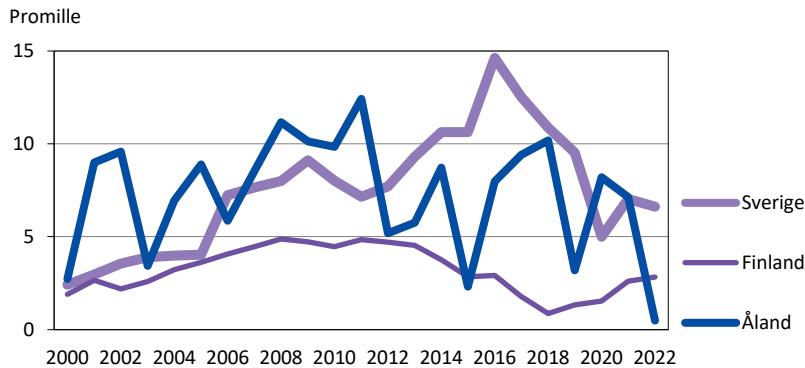
**Figur 8. Födelse- och flyttningsnetto 1971–2022**

Källa: ÅSUB Befolkning, Statistikcentralen

## Ålands befolkningstillväxt betydligt under Finlands och Sveriges 2022

Åland har de flesta år på 2000-talet haft en snabbare befolkningstillväxt i förhållande till invånarantalet än Finland och många år också en ökning större än eller i nivå med Sveriges. År 2022 blev dock tillväxten på Åland betydligt mindre än för både Sverige och Finland.

**Figur 9. Folkökning 1971–2022, Åland, Finland och Sverige**



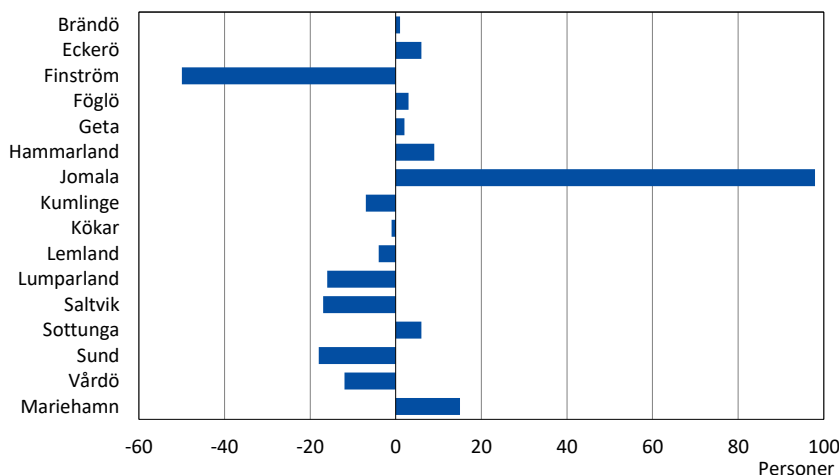
Källa: ÅSUB Befolkning, Statistikcentralen, Statistiska centralbyrån

På de följande sidorna presenteras befolkningsrörelsestatistik för kommunerna. Mera detaljerad statistik om födda finns på sidan 20 och om avlidna på sidan 23. Ett avsnitt med utförligare statistik om flyttningsrörelsen börjar på sidan 26.

## Små förändringar i regionerna totalt sett

Av kommunerna hade Jomala den största befolkningstillväxten, 98 personer eller 1,8 procent. Sottunga hade den största ökningen i förhållande till folkmängden, närmare sex procent. Befolkningen växte i fyra kommuner på landsbygden, tre i skärgården samt i Mariehamn. Störst minskning hade Finström i absoluta tal och Lumparland i procent. Tre kommuner hade födelseöverskott och åtta flyttningsöverskott.

**Figur 10. Befolkningsförändring efter kommun 2022**



Källa: ÅSUB Befolkning, Statistikcentralen

Trots stora ökningarna och minskningar i enskilda kommuner blev de summerade förändringarna i regionerna små: Plus 15 i Mariehamn, plus 10 på landsbygden och minus 10 i skärgården. Alla tre regioner hade födelseunderskott men fick ett överskott av flyttningen. I förhållande till folkmängden hade landsbygden det högsta födelsetalet, 8,5 födda per 1 000 invånare. Siffran var 6,8 i skärgården och 7,7 i Mariehamn. Av kommunerna hade Vårdö det högsta relativa födelsetalet, Jomala det största



födelseöverskottet och Sottunga det största flyttningsöverskottet i förhållande till invånarantalet. En ny databastabell på webbplatsen visar den årliga kommunvisa befolkningsrörelsen per 1 000 personer från 1980 och framåt.

**Tabell 3. Befolkningsrörelsen i kommunerna 2022**

Kommun	Föd.- Döda		Föd.- netto	Inflytt- ning	Utflytt- ning	Flytt- netto	Folk- ökn.	Korri- gering	Hela förändr.	Flyttning		
	Födöda	Döda								inom kommun	Vig- slar	Skils- mässor
<b>Antal</b>												
Brändö	1	9	-8	44	35	9	1	-	1	23	1	1
Eckerö	3	13	-10	63	45	18	8	-2	6	33	3	-
Finström	19	26	-7	126	158	-32	-39	-11	-50	80	8	2
Föglö	2	9	-7	27	17	10	3	-	3	14	2	-
Geta	6	6	-	43	41	2	2	-	2	29	2	-
Hammarland	14	10	4	125	117	8	12	-3	9	69	5	2
Jomala	63	29	34	396	327	69	103	-5	98	220	24	7
Kumlinge	1	3	-2	13	18	-5	-7	-	-7	13	1	2
Kökar	1	2	-1	11	11	-	-1	-	-1	9	-	-
Lemland	17	15	2	137	139	-2	-	-4	-4	78	8	2
Lumparland	1	6	-5	16	26	-10	-15	-1	-16	8	-	1
Saltvik	9	25	-16	91	92	-1	-17	-	-17	47	4	1
Sottunga	1	2	-1	19	12	7	6	-	6	8	-	1
Sund	9	13	-4	57	70	-13	-17	-1	-18	16	5	-
Vårdö	8	12	-4	22	31	-9	-13	1	-12	29	5	-
Mariehamn	90	121	-31	964	905	59	28	-13	15	1 039	32	17
Landskomm.	155	180	-25	1 190	1 139	51	26	-26	-	676	68	19
-Landsbygden	141	143	-2	1 054	1 015	39	37	-27	10	580	59	15
-Skärgården	14	37	-23	136	124	12	-11	1	-10	96	9	4
<b>Åland</b>	<b>245</b>	<b>301</b>	<b>-56</b>	<b>2 154</b>	<b>2 044</b>	<b>110</b>	<b>54</b>	<b>-39</b>	<b>15</b>	<b>1 715</b>	<b>100</b>	<b>36</b>
<b>Per 1 000 personer av medelfolkmängden</b>												
Brändö	2,2	20,0	-17,8	97,9	77,9	20,0	2,2	-	2,2	51,2	2,2	2,2
Eckerö	3,2	13,9	-10,7	67,3	48,1	19,2	8,5	-2,1	6,4	35,3	3,2	-
Finström	7,3	10,0	-2,7	48,2	60,5	-12,2	-14,9	-4,2	-19,1	30,6	3,1	0,8
Föglö	4,0	17,9	-13,9	53,7	33,8	19,9	6,0	-	6,0	27,9	4,0	-
Geta	11,9	11,9	-	85,0	81,0	4,0	4,0	-	4,0	57,3	4,0	-
Hammarland	8,6	6,2	2,5	77,0	72,1	4,9	7,4	-1,8	5,5	42,5	3,1	1,2
Jomala	11,3	5,2	6,1	71,2	58,8	12,4	18,5	-0,9	17,6	39,6	4,3	1,3
Kumlinge	3,2	9,7	-6,5	42,0	58,2	-16,2	-22,6	-	-22,6	42,0	3,2	6,5
Kökar	4,5	8,9	-4,5	49,2	49,2	-	-4,5	-	-4,5	40,3	-	-
Lemland	8,0	7,0	0,9	64,2	65,2	-0,9	-	-1,9	-1,9	36,6	3,8	0,9
Lumparland	2,7	16,3	-13,6	43,5	70,7	-27,2	-40,8	-2,7	-43,5	21,7	-	2,7
Saltvik	5,0	13,9	-8,9	50,5	51,1	-0,6	-9,4	-	-9,4	26,1	2,2	0,6
Sottunga	9,3	18,5	-9,3	175,9	111,1	64,8	55,6	-	55,6	74,1	-	9,3
Sund	8,9	12,9	-4,0	56,4	69,3	-12,9	-16,8	-1,0	-17,8	15,8	5,0	-
Vårdö	17,5	26,3	-8,8	48,1	67,8	-19,7	-28,4	2,2	-26,3	63,5	10,9	-
Mariehamn	7,7	10,3	-2,6	82,0	77,0	5,0	2,4	-1,1	1,3	88,4	2,7	1,4
Landskomm.	8,3	9,7	-1,3	64,0	61,2	2,7	1,4	-1,4	-	36,3	3,7	1,0
-Landsbygden	8,5	8,6	-0,1	63,7	61,3	2,4	2,2	-1,6	0,6	35,0	3,6	0,9
-Skärgården	6,8	18,0	-11,2	66,3	60,5	5,9	-5,4	0,5	-4,9	46,8	4,4	2,0
<b>Åland</b>	<b>8,1</b>	<b>9,9</b>	<b>-1,8</b>	<b>71,0</b>	<b>67,3</b>	<b>3,6</b>	<b>1,8</b>	<b>-1,3</b>	<b>0,5</b>	<b>56,5</b>	<b>3,3</b>	<b>1,2</b>

Not: Siffrorna för regionerna och hela Åland inkluderar flyttning inom regionerna respektive inom Åland

Källa: ÅSUB Befolkning, Statistikcentralen

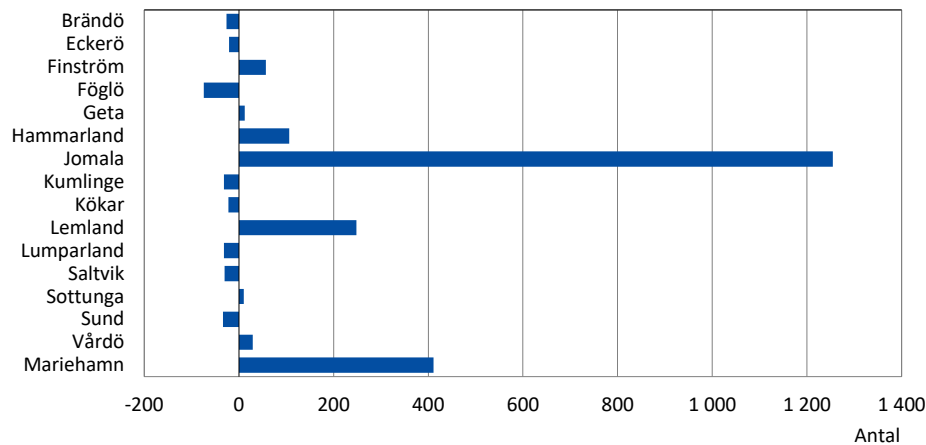
### Befolkningen har ökat i åtta kommuner från 2013 till 2022

Befolkningsutvecklingen i de enskilda kommunerna varierar en hel del mellan åren, varför det är av intresse att se på utvecklingen under en längre tid. Under tioårsperioden 2013–2022 har Ålands befolkning ökat med 1 850 personer. Landsbygdens befolkning har vuxit med närmare 1 600 och stadens med drygt 400 personer, medan invånarantalet i skärgården har minskat med drygt 100.

Minskningen i skärgården beror på födelseunderskott, eftersom något flera har flyttat in än ut under decenniet. Mariehamns tillväxt beror å sin sida helt på flyttningen eftersom nativiteten har gett ett underskott. I tre landsbygdskommuner blev det ett summerat födelseöverskott under perioden och landsbygden blev den enda region där en del av tillväxten beror på den naturliga befolkningsutvecklingen. Även på landsbygden är det dock flyttningsöverskottet som har stått för den stora delen av tillväxten 2013–2022.

Under perioden har åtta kommuner haft befolkningsökning, Mariehamn och fem landsbygdskommuner samt Sottunga och Vårdö i skärgården. Tolv kommuner hade ett flyttningsöverskott för perioden.

**Figur 11. Befolkningsförändring efter kommun 2013–2022**



Källa: ÅSUB Befolkning, Statistikcentralen

**Tabell 4. Befolkningsrörelsen i kommunerna under en tioårsperiod 2013–2022**

Kommun	Födda	Döda	Föd.- netto	Inflytt- ning	Utflytt- ning	Flytt- netto	Folk- ökning	Korri- gering	Hela förändr.	Procent	
										Födda/ döda	Inflytt./ utflytt.
<b>Antal</b>											
Brändö	19	61	-42	319	303	16	-26	-	-26	31,1	105,3
Eckerö	69	102	-33	637	634	3	-30	9	-21	67,6	100,5
Finström	236	247	-11	1 768	1 696	72	61	-4	57	95,5	104,2
Föglö	43	96	-53	285	309	-24	-77	3	-74	44,8	92,2
Geta	44	57	-13	381	368	13	-	12	12	77,2	103,5
Hammarland	155	136	19	1 333	1 253	80	99	7	106	114,0	106,4
Jomala	650	269	381	3 991	3 129	862	1 243	12	1 255	241,6	127,5
Kumlinge	19	45	-26	166	172	-6	-32	-	-32	42,2	96,5
Kökar	7	35	-28	187	181	6	-22	-	-22	20,0	103,3
Lemland	246	131	115	1 552	1 422	130	245	3	248	187,8	109,1
Lumparland	27	42	-15	223	243	-20	-35	3	-32	64,3	91,8
Saltvik	177	182	-5	1 088	1 110	-22	-27	-3	-30	97,3	98,0
Sottunga	5	17	-12	97	75	22	10	-	10	29,4	129,3
Sund	76	117	-41	676	661	15	-26	-8	-34	65,0	102,3
Vårdö	53	62	-9	274	237	37	28	1	29	85,5	115,6
Mariehamn	936	1 131	-195	9 751	9 124	627	432	-21	411	82,8	106,9
Landskomm.	1 826	1 599	227	12 977	11 793	1 184	1 411	35	1 446	114,2	110,0
-Landsbygden	1 680	1 283	397	11 649	10 516	1 133	1 530	31	1 561	130,9	110,8
-Skärgården	146	316	-170	1 328	1 277	51	-119	4	-115	46,2	104,0
<b>Åland</b>	<b>2 762</b>	<b>2 730</b>	<b>32</b>	<b>22 728</b>	<b>20 917</b>	<b>1 811</b>	<b>1 843</b>	<b>14</b>	<b>1 857</b>	<b>101,2</b>	<b>108,7</b>
<b>Årsmedeltal per 1 000 personer av medelfolkmängden</b>											
Brändö	4,1	13,3	-9,1	69,4	65,9	3,5	-5,7	-	-5,7		
Eckerö	7,3	10,8	-3,5	67,5	67,1	0,3	-3,2	1,0	-2,2		
Finström	9,2	9,6	-0,4	68,7	65,9	2,8	2,4	-0,2	2,2		
Föglö	7,9	17,7	-9,8	52,6	57,0	-4,4	-14,2	0,6	-13,7		
Geta	8,8	11,4	-2,6	76,0	73,4	2,6	-	2,4	2,4		
Hammarland	9,9	8,7	1,2	85,4	80,2	5,1	6,3	0,4	6,8		
Jomala	13,2	5,4	7,7	80,8	63,3	17,5	25,2	0,2	25,4		
Kumlinge	6,0	14,2	-8,2	52,4	54,3	-1,9	-10,1	-	-10,1		
Kökar	2,9	14,7	-11,7	78,3	75,8	2,5	-9,2	-	-9,2		
Lemland	12,2	6,5	5,7	76,7	70,2	6,4	12,1	0,1	12,3		
Lumparland	7,0	10,8	-3,9	57,5	62,6	-5,2	-9,0	0,8	-8,2		
Saltvik	9,7	9,9	-0,3	59,4	60,6	-1,2	-1,5	-0,2	-1,6		
Sottunga	5,1	17,4	-12,3	99,1	76,6	22,5	10,2	-	10,2		
Sund	7,4	11,4	-4,0	66,1	64,6	1,5	-2,5	-0,8	-3,3		
Vårdö	11,9	14,0	-2,0	61,8	53,4	8,3	6,3	0,2	6,5		
Mariehamn	8,1	9,8	-1,7	84,1	78,7	5,4	3,7	-0,2	3,5		
Landskomm.	10,2	8,9	1,3	72,6	65,9	6,6	7,9	0,2	8,1		
-Landsbygden	10,6	8,1	2,5	73,8	66,6	7,2	9,7	0,2	9,9		
-Skärgården	7,0	15,1	-8,1	63,3	60,8	2,4	-5,7	0,2	-5,5		
<b>Åland</b>	<b>9,4</b>	<b>9,3</b>	<b>0,1</b>	<b>77,1</b>	<b>70,9</b>	<b>6,1</b>	<b>6,3</b>	<b>0,0</b>	<b>6,3</b>		

Fotnot: Siffrorna för regionerna och hela Åland inkluderar flyttning inom regionerna respektive inom Åland

Källa: ÅSUB Befolkning, Statistikcentralen

### 3.1 Födda

Av de 245 födda under 2022 var 127 flickor och 118 pojkar. Sedan år 2000 har över 6 100 barn fötts, varav 160 flera pojkar än flickor. År 2022 föddes 6,5 procent av mammor under 25 år, 24 procent av 25–29-åringar, 43 procent av 30–34-åringar samt 27 procent av kvinnor som är 35 år eller äldre. Jämfört med 2021 ökade barnafödandet något i åldersgruppen 30–34 men minskade i övriga åldrar.

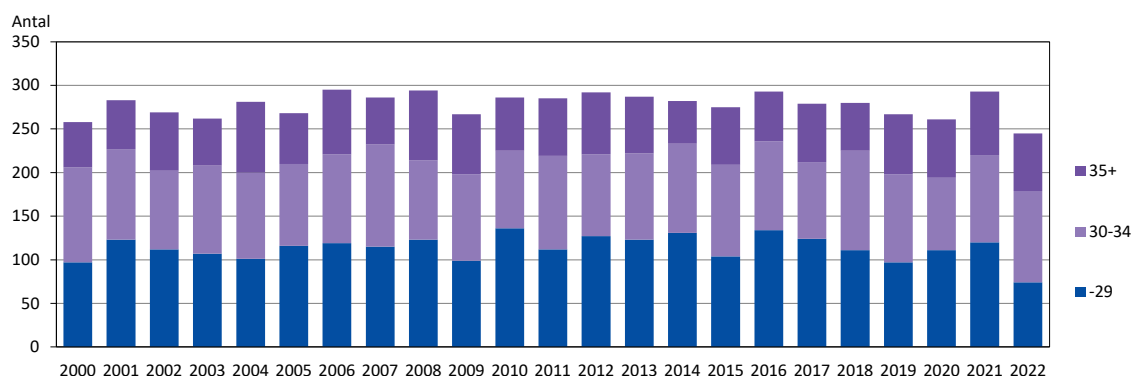
**Tabell 5. Födda efter kön samt moderns ålder och civilstånd 1991–2022**

År	Totalt	Barnens kön		Moderns ålder							Moderns civilstånd	
		Flickor	Pojkar	-19	20-24	25-29	30-34	35-39	40-44	45+	Gift	Ej gift
<b>Antal</b>												
1991-2000	305	149	156	5	39	112	98	44	8	1	136	170
2001-2010	279	133	146	4	31	80	99	53	12	1	113	166
2011-2020	280	137	143	3	28	87	100	53	10	2	103	177
2016	293	145	148	4	32	98	102	47	8	2	111	182
2017	279	137	142	2	29	93	88	60	7	-	103	176
2018	280	129	151	2	23	86	114	45	10	-	96	184
2019	267	130	137	4	23	70	101	57	12	-	92	175
2020	261	131	130	1	16	94	83	60	7	-	99	162
2021	293	154	139	4	31	85	100	58	15	-	94	199
2022	245	127	118	1	15	58	105	52	14	-	77	168
<b>Procent</b>												
1991-2000	100,0	48,8	51,2	1,7	12,8	36,7	32,0	14,3	2,5	0,3	44,4	55,6
2001-2010	100,0	47,6	52,4	1,4	11,3	28,6	35,3	19,1	4,2	0,5	40,6	59,4
2011-2020	100,0	49,0	51,0	1,0	9,8	31,1	35,5	19,0	3,4	0,7	36,9	63,1
2016	100,0	49,5	50,5	1,4	10,9	33,4	34,8	16,0	2,7	0,7	37,9	62,1
2017	100,0	49,1	50,9	0,7	10,4	33,3	31,5	21,5	2,5	-	36,9	63,1
2018	100,0	46,1	53,9	0,7	8,2	30,7	40,7	16,1	3,6	-	34,3	65,7
2019	100,0	48,7	51,3	1,5	8,6	26,2	37,8	21,3	4,5	-	34,5	65,5
2020	100,0	50,2	49,8	0,4	6,1	36,0	31,8	23,0	2,7	-	37,9	62,1
2021	100,0	52,6	47,4	1,4	10,6	29,0	34,1	19,8	5,1	-	32,1	67,9
2022	100,0	51,8	48,2	0,4	6,1	23,7	42,9	21,2	5,7	-	31,4	68,6

Not: Siffrorna för tioårsperioderna är årsmedeltal

Källa: ÅSUB Befolkning, Statistikcentralen

**Figur 12. Födda efter moderns ålder 2000–2022**



Källa: ÅSUB Befolkning, Statistikcentralen

**Tabell 6. Födda efter region och kön samt moderns ålder och civilstånd 2022**

Region	Totalt	Barnens kön		Moderns ålder							Moderns civilstånd	
		Flickor	Pojkar	-19	20-24	25-29	30-34	35-39	40-44	45+	Gift	Ej gift
Mariehamn	90	41	49	-	4	17	37	26	6	-	35	55
Landsbygden	141	80	61	-	11	37	62	24	7	-	38	103
Skärgården	14	6	8	1	-	4	6	2	1	-	4	10
<b>Åland</b>	<b>245</b>	<b>127</b>	<b>118</b>	<b>1</b>	<b>15</b>	<b>58</b>	<b>105</b>	<b>52</b>	<b>14</b>	<b>-</b>	<b>77</b>	<b>168</b>

Källa: ÅSUB Befolkning, Statistikcentralen

### Låg fruktsamhet

Tabell 7 visar den relativa fruktsamheten i olika åldersgrupper. Åldersgruppen 30–34 år har haft den högsta fruktsamheten under större delen av 2000-talet. Om invånarantalet på sikt ska kunna upprätthållas utan flyttningsöverskott, borde den summerade fruktsamheten vara högre än 2 000 per 1 000 kvinnor, det vill säga att varje kvinna borde föda minst två barn i genomsnitt. Under hela 2000-talet har den dock varit lägre än så och som lägst 2022, då den var under 1 500.

**Tabell 7. Fruktsamhet i olika åldersgrupper 2000–2022**

År	Kvinnans ålder							Summe- rad frukt- samhet	Brutto- reproduk- tionstal	Netto- reproduk- tionstal
	15-19	20-24	25-29	30-34	35-39	40-44	45-49			
<b>Antal födda per 1 000 kvinnor i respektive åldersgrupp</b>										
2000	7,1	35,2	93,4	113,7	47,6	8,6	1,0	1 539	0,674	0,668
2001	5,6	50,8	120,3	112,0	46,4	13,9	-	1 753	0,861	0,857
2002	4,2	48,6	107,2	102,0	61,6	7,6	-	1 660	0,802	0,796
2003	4,1	47,1	99,9	121,6	49,0	4,4	-	1 640	0,814	0,801
2004	4,0	51,1	90,4	121,9	62,9	18,5	-	1 752	0,792	0,787
2005	6,4	60,3	101,4	116,3	44,3	12,8	2,1	1 717	0,839	0,820
2006	6,2	42,5	121,0	127,3	61,0	14,6	1,0	1 867	0,867	0,867
2007	6,1	51,5	109,5	145,4	43,0	13,9	-	1 847	0,917	0,909
2008	4,8	51,8	118,7	112,4	73,0	13,2	1,1	1 881	0,883	0,857
2009	1,2	41,1	95,7	122,7	62,7	13,1	-	1 694	0,692	0,685
2010	7,0	60,6	120,0	110,4	59,4	8,7	-	1 834	0,936	0,916
2011	4,7	42,4	105,8	132,4	60,5	12,8	-	1 801	0,942	0,942
2012	1,2	56,0	116,5	116,4	69,3	10,2	-	1 847	0,936	0,930
2013	4,8	45,6	117,6	120,7	60,7	10,5	1,8	1 800	0,865	0,860
2014	3,6	38,8	135,8	121,6	47,7	8,5	-	1 783	0,847	0,841
2015	2,6	37,4	98,6	123,7	64,7	10,7	-	1 689	0,811	0,811
2016	5,4	47,7	121,7	119,0	54,2	8,7	1,9	1 792	0,887	0,878
2017	2,7	45,0	113,0	102,2	68,9	7,6	-	1 684	0,827	0,819
2018	2,7	37,3	103,7	130,6	50,4	10,9	-	1 658	0,764	0,746
2019	5,4	39,2	84,7	113,2	61,9	13,1	-	1 566	0,763	0,763
2020	1,4	28,6	115,7	91,1	63,1	7,6	-	1 521	0,764	0,764
2021	5,3	59,2	108,8	106,3	60,4	15,9	-	1 771	0,931	0,931
2022	1,3	29,3	79,1	111,6	54,4	14,8	-	1 450	0,751	..

Källa: ÅSUB Befolkning, Statistikcentralen

### Tre tvillingpar föddes

Tabell 8 visar förutom totalantalet födslar också antalet tvillingfödslar och antalet dödfödda samt barnens ordningsnummer. Antalet tvillingfödslar har varierat mellan en och nio per år. År 2022 föddes tre tvillingpar. Av de 6 000 födslarna under perioden 2001–2022 har 108 resulterat i tvillingar och en i trillingar. Antalet dödfödda är litet. Totalt 2001–2022 är antalet nio, vilket motsvarar 1,5 promille av antalet födslar. Av de

barn som föddes 2022 var 44 procent sin mors första barn och 34 procent andra barnet.

**Tabell 8. Födslar samt levande födda efter ordningsnummer 1991–2022**

År	Födslar totalt	Tvilling-födslar	Död-födda	Levande födda efter ordningsnummer					
				Totalt	1	2	3	4	5+
1991-2000	300	6	1	305	124	111	51	14	4
2001-2010	274	5	1	279	121	100	42	12	4
2011-2020	276	5	0	280	120	105	39	11	6
2018	278	2	-	280	115	116	34	8	7
2019	262	5	-	267	125	89	28	16	9
2020	261	2	2	261	107	114	27	5	8
2021	286	7	-	293	134	100	36	9	14
2022	242 <sup>1)</sup>	3	..	245	109	83	36	12	5

Not: Siffrorna för tioårsperioderna är årsmedeltal

1) Preliminär uppgift

Källa: ÅSUB Befolkning, Statistikcentralen

### Två av fem nyblivna mammor är födda utanför Åland

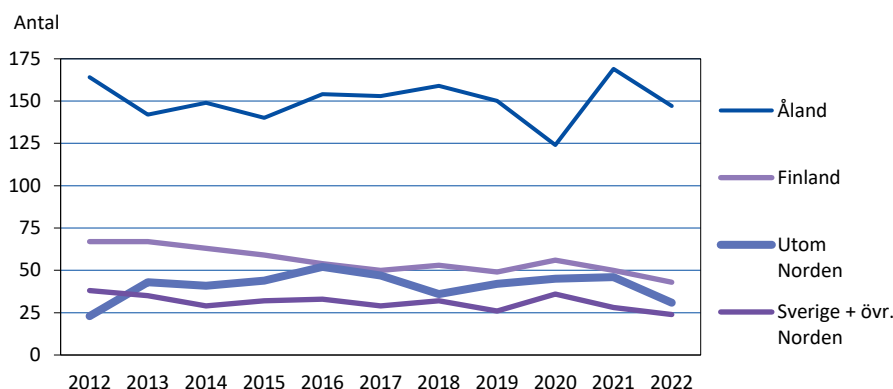
Av barnen som föddes 2022 har tre av fem en mamma som är född på Åland. Vart sjätte barn har en mamma från Finland, vart tionde från Sverige och vart åttonde från något utomnordiskt land. Av länderna utanför Norden är Lettland, Rumänien, Estland och USA de vanligaste födelseländerna. Det framgår inte av uppgifterna hur länge kvinnorna har varit bosatta på Åland.

**Tabell 9. Födda efter moderns födelseort och ålder 2022**

Moderns födelseort	Moderns ålder					
	Totalt	15-24	25-29	30-34	35-39	40-49
<b>Totalt</b>	<b>245</b>	<b>16</b>	<b>58</b>	<b>105</b>	<b>52</b>	<b>14</b>
Åland	147	10	37	71	22	7
Finland	43	4	8	16	14	1
Sverige och övr. Norden	24	-	6	7	9	2
Utom Norden	31	2	7	11	7	4

Källa: ÅSUB Befolkning, Statistikcentralen

**Figur 13. Födda efter moderns födelseort 2012–2022**

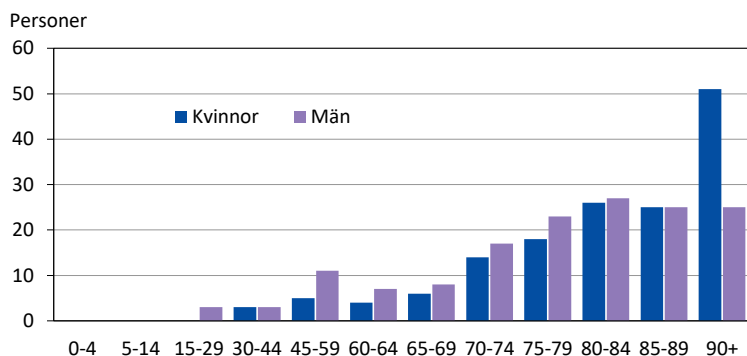


Källa: ÅSUB Befolkning, Statistikcentralen

### 3.2 Avlidna

Av de 301 personer som dog år 2022 var 152 kvinnor och 149 män. Av kvinnorna som avled var 34 procent 90 år eller äldre mot bara hälften så stor andel av männen. Var åttonde kvinna och var femte man som avled var under 70 år.

**Figur 14. Avlidna efter ålder och kön 2022**



Källa: ÅSUB Befolkning, Statistikcentralen

#### Färre unga avlider

Tabell 10 och 11 visar antal avlidna, dels regionvis dels som tidsserier för hela Åland. Av de avlidna i skärgården fanns en större del i de äldsta åldersgrupperna än av de avlidna på landsbygden och i Mariehamn.

**Tabell 10. Avlidna efter region, ålder och kön 2022**

Kön	Region	Totalt	Ålder												
			0-4	5-14	15-29	30-44	45-59	60-64	65-69	70-74	75-79	80-84	85-89	90+	
<b>Antal totalt</b>		<b>301</b>	-	-	<b>3</b>	<b>6</b>	<b>16</b>	<b>11</b>	<b>14</b>	<b>31</b>	<b>41</b>	<b>53</b>	<b>50</b>	<b>76</b>	
<b>Kön</b>															
Kvinnor		152	-	-	-	3	5	4	6	14	18	26	25	51	
Män		149	-	-	3	3	11	7	8	17	23	27	25	25	
<b>Region</b>															
Mariehamn		121	-	-	2	3	6	1	2	11	21	21	22	32	
Landsbygden		143	-	-	1	3	9	9	12	17	16	25	21	30	
Skärgården		37	-	-	-	-	1	1	-	3	4	7	7	14	
<b>Procent totalt</b>		<b>100,0</b>	-	-	<b>1,0</b>	<b>2,0</b>	<b>5,3</b>	<b>3,7</b>	<b>4,7</b>	<b>10,3</b>	<b>13,6</b>	<b>17,6</b>	<b>16,6</b>	<b>25,2</b>	
<b>Kön</b>															
Kvinnor		100,0	-	-	-	2,0	3,3	2,6	3,9	9,2	11,8	17,1	16,4	33,6	
Män		100,0	-	-	2,0	2,0	7,4	4,7	5,4	11,4	15,4	18,1	16,8	16,8	
<b>Region</b>															
Mariehamn		100,0	-	-	1,7	2,5	5,0	0,8	1,7	9,1	17,4	17,4	18,2	26,4	
Landsbygden		100,0	-	-	0,7	2,1	6,3	6,3	8,4	11,9	11,2	17,5	14,7	21,0	
Skärgården		100,0	-	-	-	-	2,7	2,7	-	8,1	10,8	18,9	18,9	37,8	

Källa: ÅSUB Befolkning, Statistikcentralen

Sedan år 2000 har drygt 5 800 personer avlidit. Endast enstaka personer under 20 år avlider årligen, 2022 var det ingen. Totalt under perioden 2001–2022 har 30 personer avlidit före 20 års ålder, varav 9 fall är spädbarnsdödlighet, det vill säga dödsfall som inträffar under det första levnadsåret.

I åldrarna 20–49 har antalet avlidna vanligen varierat mellan 5 och 15 årligen. Tendensen har varit avtagande de senaste decennierna, men 2022 var det 12 personer. Mera detaljerade uppgifter om dödligheten i olika åldrar finns på ÅSUBs webbplats.

**Tabell 11. Avlidna efter ålder och kön 1991–2022**

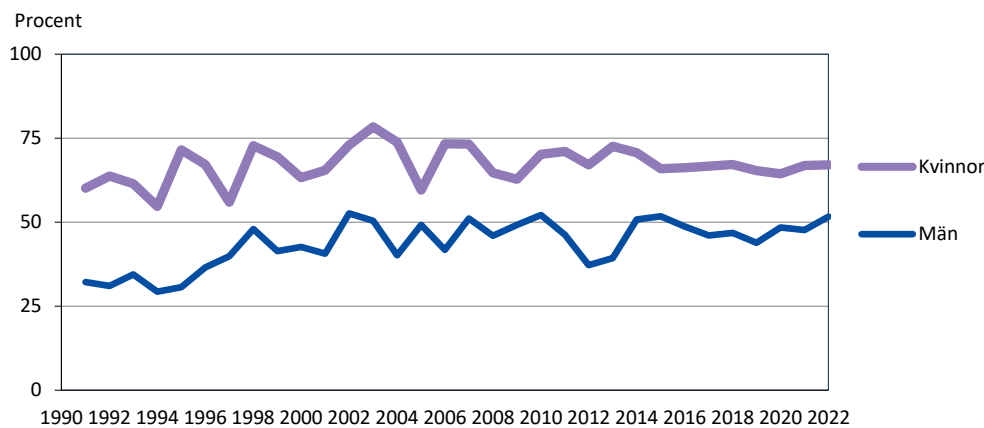
År	Totalt						Kvinnor					Män						
	Totalt	-19	20-49	50-69	70-89	90+	Totalt	-19	20-49	50-69	70-89	90+	Totalt	-19	20-49	50-69	70-89	90+
<b>Antal</b>																		
1991-2000	260	3	14	46	161	37	132	1	4	14	85	27	129	2	10	32	77	9
2001-2010	249	2	9	42	141	55	128	2	4	13	70	40	122	2	5	29	71	15
2011-2020	277	1	8	51	151	66	139	1	3	19	68	48	140	1	6	32	83	18
2018	272	-	9	47	157	59	131	-	4	17	65	45	141	-	5	30	92	14
2019	266	1	3	51	144	67	127	-	-	19	64	44	139	1	3	32	80	23
2020	291	1	7	43	172	68	132	-	1	15	70	46	159	1	6	28	102	22
2021	263	-	5	47	136	75	133	-	2	19	63	49	130	-	3	28	73	26
2022	301	-	12	38	175	76	152	-	4	14	83	51	149	-	8	24	92	25
<b>Procent</b>																		
1991-2000	100,0	1,0	5,3	17,6	61,9	14,1	100,0	1,1	3,3	10,6	64,3	20,8	100,0	1,4	7,4	24,8	59,2	7,2
2001-2010	100,0	0,8	3,6	16,9	56,7	22,0	100,0	1,3	2,9	10,2	54,6	31,1	100,0	1,6	4,3	23,7	58,1	12,2
2011-2020	100,0	0,5	2,9	18,5	54,4	23,8	100,0	0,7	2,4	14,0	48,7	34,2	100,0	0,8	4,1	22,7	59,2	13,1
2018	100,0	-	3,3	17,3	57,7	21,7	100,0	-	3,1	13,0	49,6	34,4	100,0	-	3,5	21,3	65,2	9,9
2019	100,0	0,4	1,1	19,2	54,1	25,2	100,0	-	-	15,0	50,4	34,6	100,0	0,7	2,2	23,0	57,6	16,5
2020	100,0	0,3	2,4	14,8	59,1	23,4	100,0	-	0,8	11,4	53,0	34,8	100,0	0,6	3,8	17,6	64,2	13,8
2021	100,0	-	1,9	17,9	51,7	28,5	100,0	-	1,5	14,3	47,4	36,8	100,0	-	2,3	21,5	56,2	20,0
2022	100,0	-	4,0	12,6	58,1	25,2	100,0	-	2,6	9,2	54,6	33,6	100,0	-	5,4	16,1	61,7	16,8

Not: Siffrorna för tioårsperioderna är årsmedeltal

Källa: ÅSUB Befolkning, Statistikcentralen

### Ökande livslängd

Medellivslängden ökar sakta, vilket både *figur 15* och *tabell 12* visar. Till exempel var andelen av de avlidna kvinnorna som hade uppnått 80 års ålder 64 procent på 1990-talet men steg till 68 procent på 2000-talet. För män är motsvarande siffror 37 och 47 procent.

**Figur 15. Andel av de avlidna 1991–2022 som hade fyllt 80 år efter kön**


Källa: ÅSUB Befolkning, Statistikcentralen

I *tabell 12* presenteras den förväntade livslängden för femårsperioder för att minska inverkan av årliga variationer. Den beräknas utgående från dödligheten i olika åldrar under respektive period. Från början av 2000-talet till perioden 2017–2021, har den förväntade livslängden ökat med 2,4 år för kvinnor, 3,6 år för män och med 3,0 år för befolkningen totalt. Uppgifter för 2022 var inte klara när rapporten färdigställdes.

Om dödligheten i olika åldrar skulle vara densamma som under perioden 2017–2021 kunde man vänta sig att de nyfödda flickorna i genomsnitt skulle bli 86 år, medan pojkarna skulle leva i drygt 81 år. De 50-åriga kvinnorna kunde förväntas leva 36 år till medan de 50-åriga männen genomsnittliga återstående livslängd är 33 år.



**Tabell 12. Förväntad återstående livslängd efter kön och ålder 2001–2021**

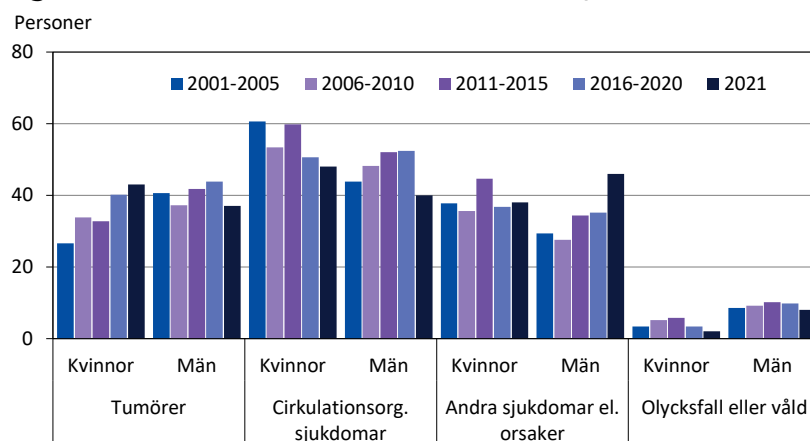
Ålder	2001-2005			2017-2021		
	Båda könen	Kvinnor	Män	Båda könen	Kvinnor	Män
0	80,6	83,6	77,6	83,6	86,0	81,2
15	66,3	69,1	63,4	68,8	71,0	66,6
30	51,7	54,4	48,9	54,0	56,1	51,9
50	32,6	35,2	30,0	34,6	36,5	32,6
65	19,4	21,4	17,1	21,3	22,8	19,7
85	6,1	6,6	5,1	7,2	7,6	6,6

Källa: ÅSUB Befolkning, Statistikcentralen

### Sjukdomar i cirkulationsorganen är vanligare dödsorsak för kvinnor än för män

Av de drygt 5 500 personer som har avlidit efter år 2000 har närmare 1 600 eller 28 procent klassificerats med tumörer som dödsorsak. Andelen är högre för män än för kvinnor. Sjukdomar i cirkulationsorganen har däremot varit en vanligare dödsorsak för kvinnor. Sammanlagt har 2 200 personer eller 40 procent avlidit av dessa sjukdomar, varav hjärtsjukdomar har orsakat 1 400 dödsfall och andra sjukdomar i cirkulationsorganen närmare 800. Under perioden har tumörer blivit en vanligare dödsorsak för kvinnor och cirkulationsorganens sjukdomar en mindre vanlig. För männens del har andelarna varit mera oförändrade.

Olycksfall och våld har varit dödsorsak för 224 personer och självmord för 64. Tillsammans står de för fem procent av dödsfallen. Olycksfall och våld har varit dubbelt så vanligt för män som för kvinnor, och självmord tre gånger så vanligt.

**Figur 16. Dödsorsaker efter kön 2001–2021, årsmedeltal**

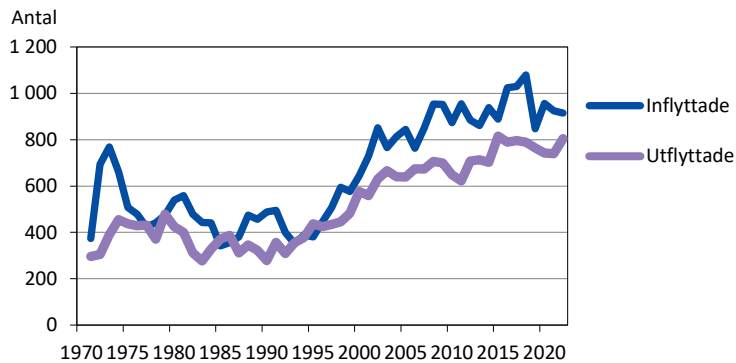
Källa: ÅSUB Befolkning, Statistikcentralen

En utförligare statistik över dödsorsaker presenteras på ÅSUBs webbplats under ämnesområdet Hälso- och sjukvård.

### 3.3 Flyttningsrörelsen

Inflyttningen 2022 var 915 personer vilket är 10 färre än 2021. Utflyttningen ökade betydligt till 805 personer, den näst högsta siffran på 50 år. Könsfördelningen var jämn bland de inflyttade, medan männen var flera än kvinnorna bland de utflyttade. Flyttningsens volym och sammansättning 1971–2022 framgår av *tabell 13*.

**Figur 17. In- och utflyttade 1971–2022**

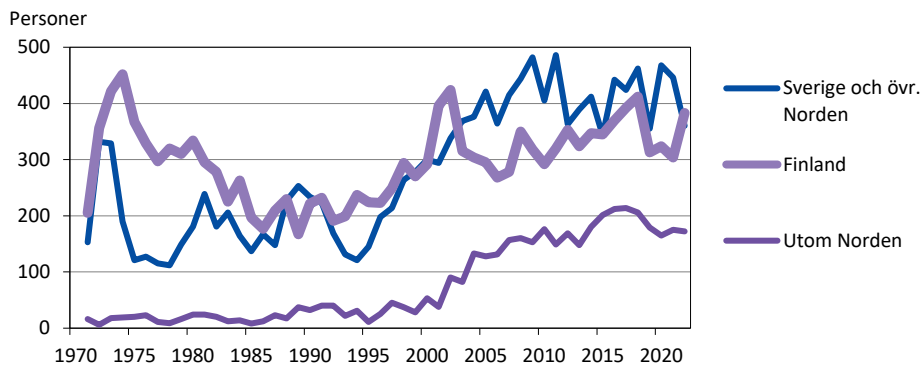


Källa: ÅSUB Befolkning, Statistikcentralen

#### Flera inflyttade från Finland, färre från Sverige

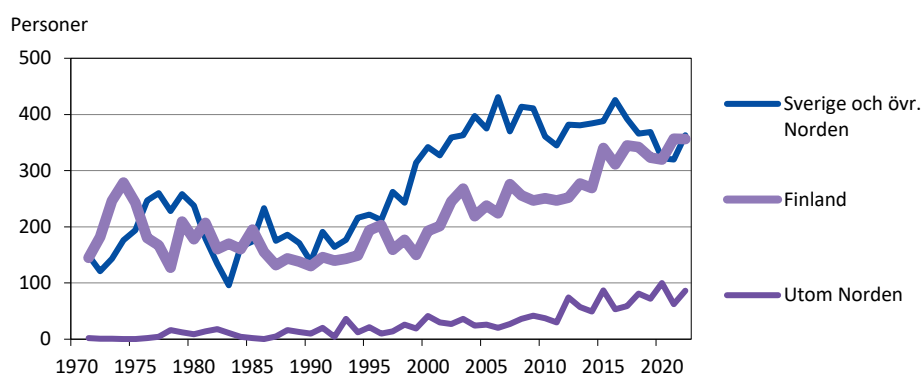
Av de inflyttade 2022 kom drygt 380 från Finland, vilket är 80 flera än året före och 42 procent av de inflyttade. Inflyttningen från Sverige och övriga Norden minskade med närmare 90 blev 360 personer, vilket är 39 procent av samtliga inflyttade. Personer födda på Åland som återflyttade från Sverige stod för större delen av minskningen. Från utomnordiska länder flyttade 170 personer till Åland 2022, lika många som året före. De utgjorde 19 procent av alla inflyttade. Av de inflyttade från Sverige är 29 procent återflyttande ålänningar, av de flyttande från Finland 23 procent och av de som kom från utomnordiska länder bara 6 procent.

**Figur 18. Inflyttning efter utflyttningsland 1971–2022**



Källa: ÅSUB Befolkning, Statistikcentralen

Utflyttningen till Finland var lika stor som året före, medan utflyttningen till Sverige och övriga Norden ökade med drygt 40 och utflyttningen till utomnordiska länder med drygt 20 personer. Av de som flyttade till Sverige var nästan hälften födda på Åland mot var tredje för de som flyttade till Finland och utomnordiska länder. Flyttningen gentemot Finland, som 2021 visade ett stort underskott gav nu ett positivt netto på 27 personer. Migrationen i förhållande till Sverige och övriga Norden gav ett netto på minus 3 personer, medan den utomnordiska flyttningen medförde ett överskott på 86 personer.

**Figur 19. Utflyttning från Åland efter inflyttningsland 1971–2022**

Källa: ÅSUB Befolkning, Statistikcentralen

**Tabell 13. Flyttningsrörelsen 1971–2022**

In-/utflyttnings-land	Årsmedeltal					2018	2019	2020	2021	2022
	1971-1980	1981-1990	1991-2000	2001-2010	2011-2020					
<b>Antal</b>										
<b>Inflyttning totalt</b>	<b>536</b>	<b>442</b>	<b>479</b>	<b>840</b>	<b>942</b>	<b>1 080</b>	<b>847</b>	<b>957</b>	<b>925</b>	<b>915</b>
Finland	339	226	241	324	349	412	313	324	304	383
Sverige, övr. Norden	181	196	204	391	413	462	355	468	446	360
Övr. länder	16	20	33	125	181	206	179	165	175	172
<b>Utflyttning totalt</b>	<b>402</b>	<b>333</b>	<b>420</b>	<b>654</b>	<b>749</b>	<b>789</b>	<b>764</b>	<b>742</b>	<b>739</b>	<b>805</b>
Finland	196	159	165	243	312	342	323	320	357	356
Sverige, övr. Norden	201	165	234	381	370	366	369	322	320	363
Övr. länder	5	9	20	31	68	81	72	100	62	86
<b>Flyttningsnetto</b>	<b>135</b>	<b>108</b>	<b>59</b>	<b>186</b>	<b>193</b>	<b>291</b>	<b>83</b>	<b>215</b>	<b>186</b>	<b>110</b>
Finland	144	67	76	82	37	70	-10	4	-53	27
Sverige, övr. Norden	-21	31	-30	10	43	96	-14	146	126	-3
Övr. länder	12	11	13	94	113	125	107	65	113	86
<b>Procent</b>										
<b>Inflyttning</b>										
Finland	63,2	51,2	50,4	38,6	37,0	38,1	37,0	33,9	32,9	41,9
Sverige, övr. Norden	33,7	44,3	42,7	46,5	43,8	42,8	41,9	48,9	48,2	39,3
Övr. länder	3,0	4,5	6,9	14,9	19,2	19,1	21,1	17,2	18,9	18,8
<b>Utflyttning</b>										
Finland	48,7	47,7	39,3	37,1	41,6	43,3	42,3	43,1	48,3	44,2
Sverige, övr. Norden	50,1	49,5	55,9	58,2	49,4	46,4	48,3	43,4	43,3	45,1
Övr. länder	1,2	2,8	4,8	4,7	9,0	10,3	9,4	13,5	8,4	10,7

Källa: ÅSUB Befolkning, Statistikcentralen

**Inflyttning från 45 länder**

De närmare 915 personer som flyttade till Åland kom från 45 olika länder varav 22 utomeuropeiska. Förutom från Finland och Sverige som dominerar inflyttningen, kom de flesta från Tyskland, Lettland och Rumänien, runt 15 från vardera landet. Av inflyttningen kom 81 procent från nordiska länder, 12 procent från övriga Europa och 7 procent från andra världsdelen.

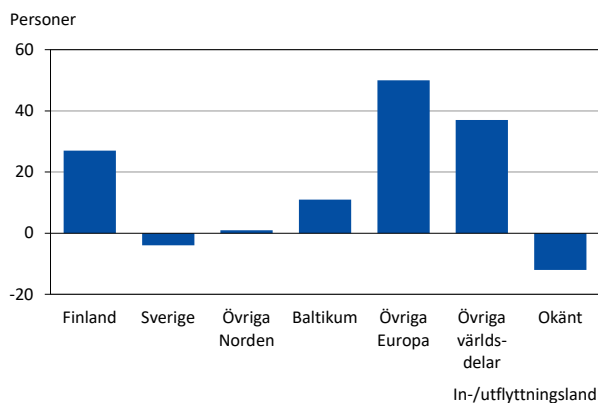
**Tabell 14. In- och utflyttning efter flyttningsland 2022**

Land	Inflyttning	Utflyttning	Netto	Land	Inflyttning	Utflyttning	Netto
<b>Totalt</b>	<b>915</b>	<b>805</b>	<b>110</b>	<b>Asien</b>	<b>35</b>	<b>11</b>	<b>24</b>
<b>Norden</b>	<b>743</b>	<b>719</b>	<b>24</b>	Filippinerna	11	-	11
Finland	383	356	27	Förenade Arabemiraten	-	2	-2
Sverige	350	354	-4	Indien	5	-	5
Danmark	8	5	3	Iran	3	-	3
Island	-	-	-	Japan	1	-	1
Norge	2	4	-2	Kazakstan	3	-	3
<b>Övriga Europa</b>	<b>107</b>	<b>46</b>	<b>61</b>	Kina	1	4	-3
Belgien	-	2	-2	Malaysia	-	1	-1
Bosnien-Hercegovina	2	-	2	Thailand	6	3	3
Estland	6	3	3	Turkiet	1	1	-
Frankrike	3	1	2	Vietnam	4	-	4
Grekland	-	1	-1	<b>Afrika</b>	<b>7</b>	<b>3</b>	<b>4</b>
Irland	1	4	-3	Algeriet	2	-	2
Italien	2	1	1	Angola	1	-	1
Lettland	14	7	7	Kenya	1	-	1
Litauen	1	2	-1	Madagaskar	1	3	-2
Malta	3	2	1	Marocko	2	-	2
Nederländerna	1	1	-	<b>Amerika</b>	<b>18</b>	<b>13</b>	<b>5</b>
Nordmakedonien	1	-	1	Brasilien	7	-	7
Polen	2	1	1	Colombia	1	-	1
Rumänien	14	7	7	Dominikanska republik	1	-	1
Ryssland	8	-	8	Kanada	5	8	-3
Serbien	10	-	10	Kuba	2	-	2
Slovakien	-	1	-1	USA	2	5	-3
Spanien	9	3	6	<b>Oceanien</b>	<b>4</b>	<b>-</b>	<b>4</b>
Storbritannien	2	7	-5	Australien	3	-	3
Tyskland	17	1	16	Nya Zeeland	1	-	1
Ukraina	10	1	9	<b>Okänt</b>	<b>1</b>	<b>13</b>	<b>-12</b>
Ungern	1	1	-	Därav:			
				EU27	815	753	62
				EU27 utom Norden	74	38	33

Källa: ÅSUB Befolkning, Statistikcentralen

### Utflyttning till 30 olika länder

Utflyttningen på 805 personer gick till 30 olika länder, varav 8 utomeuropeiska. Av utflyttningen gick 89 procent till Norden, 6 procent till övriga Europa och 3 procent till icke-europeiska länder. Åland hade ett överskott i flyttningsrörelsen i förhållande till över 30 olika länder, men i de flesta fall var överskottet bara några få personer. De största överskotten uppkom i förhållande till Finland och Tyskland med 27 respektive 16 personer samt Filippinerna och Serbien med ett tiotal vardera. I förhållande till Europa utanför Norden blev överskottet sammanlagt drygt 60 personer och gentemot andra världsdelar 37 personer.

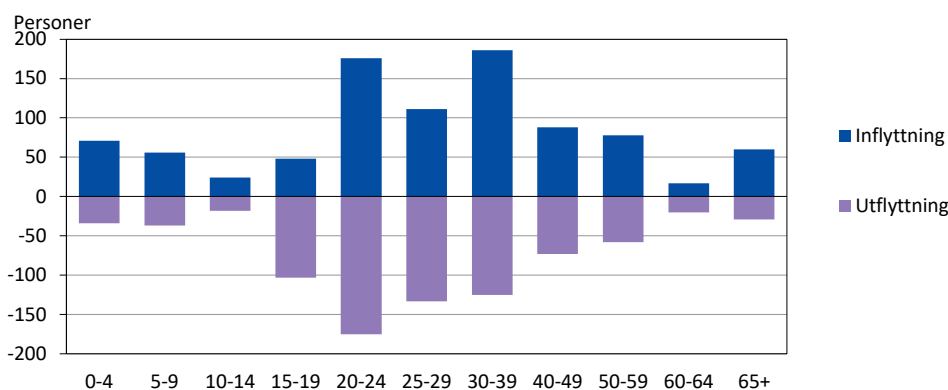
**Figur 20. Flyttningsnetto efter in-/utflyttningsland 2022**


Källa: ÅSUB Befolkning, Statistikcentralen

### Både inflyttningen och utflyttningen är störst i 20–30-årsåldern

Flyttningen år 2022 gav Åland ett nettotillskott i de flesta åldrar. I åldersgrupperna 15–19 och 25–29 år var dock utflyttningen större än inflyttningen. Såväl in- som utflyttningen var störst i åldern 20–29 år, vilket delvis kan bero på att många skriver sig på studieorten.

**Figur 21. In- och utflyttning efter ålder 2022**



Källa: ÅSUB Befolkning, Statistikcentralen

**Tabell 15. In- och utflyttning efter ålder och flyttningsland 2022**

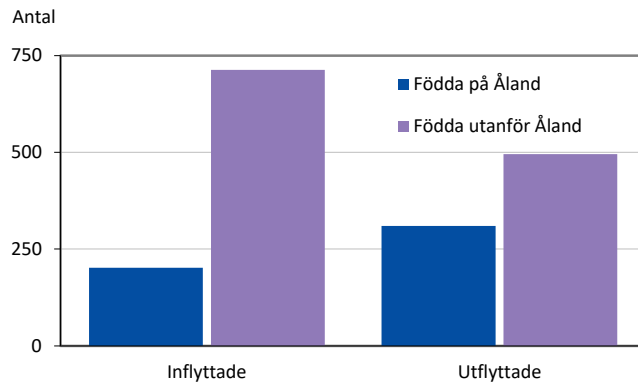
Åldersgrupp	Flyttning från/till					Procent av totala flyttningen
	Totalt	Finland	Sverige	Övriga Norden	Övriga länder	
<b>Inflyttning</b>	<b>915</b>	<b>383</b>	<b>350</b>	<b>10</b>	<b>172</b>	<b>100,0</b>
0-9	127	34	60	-	33	13,9
10-19	72	34	17	-	21	7,9
20-29	287	168	93	4	22	31,4
30-39	186	47	85	1	53	20,3
40-49	88	33	33	2	20	9,6
50-59	78	37	27	3	11	8,5
60-69	38	16	15	-	7	4,2
70+	39	14	20	-	5	4,3
<b>Utflyttning</b>	<b>805</b>	<b>356</b>	<b>354</b>	<b>9</b>	<b>86</b>	<b>100,0</b>
0-9	71	34	25	1	11	8,8
10-19	121	40	71	-	10	15,0
20-29	308	146	141	4	17	38,3
30-39	125	50	57	2	16	15,5
40-49	73	32	21	1	19	9,1
50-59	58	32	17	1	8	7,2
60-69	34	15	14	-	5	4,2
70+	15	7	8	-	-	1,9
<b>Nettoflyttning</b>	<b>110</b>	<b>27</b>	<b>-4</b>	<b>1</b>	<b>86</b>	<b>100,0</b>
0-9	56	-	35	-1	22	50,9
10-19	-49	-6	-54	-	11	-44,5
20-29	-21	22	-48	-	5	-19,1
30-39	61	-3	28	-1	37	55,5
40-49	15	1	12	1	1	13,6
50-59	20	5	10	2	3	18,2
60-69	4	1	1	-	2	3,6
70+	24	7	12	-	5	21,8

Källa: ÅSUB Befolkning, Statistikcentralen

## De flesta som flyttar in är svenskspråkiga

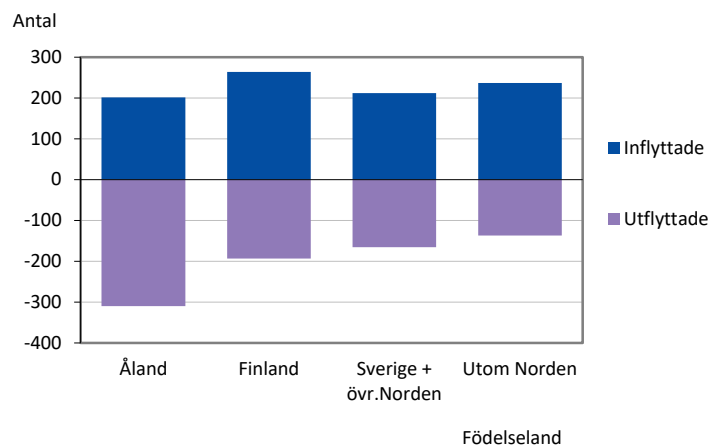
De tre följande diagrammen illustrerar de flyttandes fördelning på födelseort respektive språk. Den stora majoriteten av de inflyttade är födda utanför Åland, och även av de utflyttade är de flesta sådana som någon gång tidigare har flyttat in, men andelen födda på Åland är betydligt större bland de utflyttade än bland de inflyttade.

**Figur 22. In- och utflyttning efter födelseort 2022**



Källa: ÅSUB Befolkning, Statistikcentralen

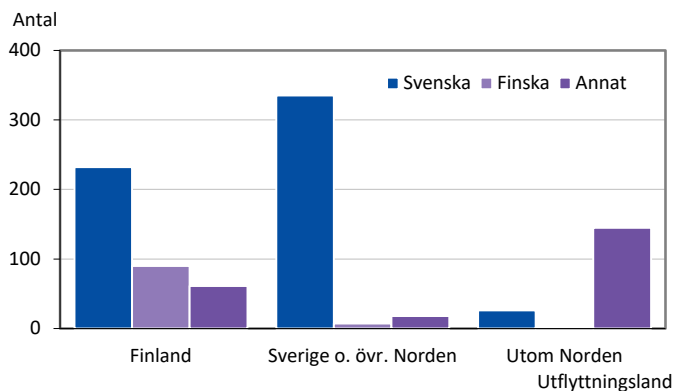
**Figur 23. In- och utflyttning efter födelseland 2022**



Källa: ÅSUB Befolkning, Statistikcentralen

De som flyttade in från Sverige och övriga Norden var till helt övervägande del svenskspråkiga liksom också 60 procent av de som flyttade från Finland.

**Figur 24. Inflyttade 2022 efter utflyttningsland och språk**



Källa: ÅSUB Befolkning, Statistikcentralen

### Flyttningen till och från Åland är en viktig faktor i Mariehamn

Mariehamn tog emot 59 procent av inflyttningen till Åland, landsbygden 33 procent och skärgården 8 procent. Proportionerna är liknande när det gäller utflyttningen från Åland

**Tabell 16. Flyttningsrörelsen i kommunerna 2022**

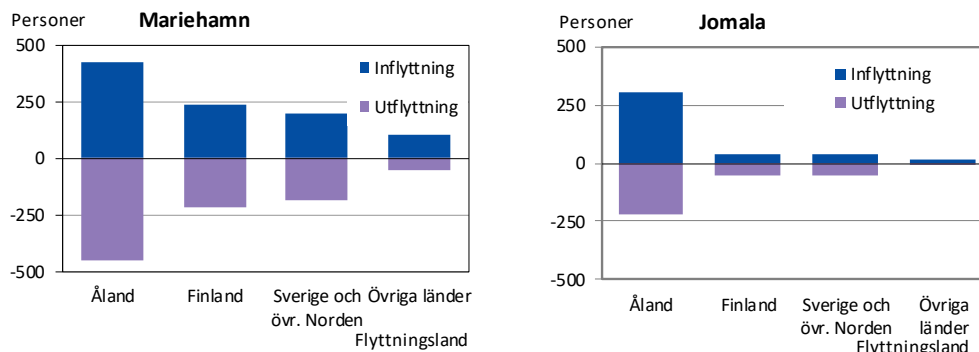
Kommun	Inflyttning från					Utflyttning till					Nettoflyttning				
	Tot.	Åland	Fin-	Sve.	Övr.	Tot.	Åland	Fin-	Sve.	Övr.	Tot.	Åland	Fin-	Sve.	Övr.
	land + övr värld. Nord.					land + övr värld. Nord.					land + övr värld. Nord.				
Brändö	44	17	22	3	2	35	17	17	1	-	9	-	5	2	2
Eckerö	63	40	9	12	2	45	30	2	11	2	18	10	7	1	-
Finström	126	92	7	17	10	158	118	15	20	5	-32	-26	-8	-3	5
Föglö	27	21	1	1	4	17	11	1	5	-	10	10	-	-4	4
Geta	43	27	8	7	1	41	28	2	8	3	2	-1	6	-1	-2
Hammarland	125	88	15	16	6	117	80	18	17	2	8	8	-3	-1	4
Jomala	396	308	40	35	13	327	220	50	51	6	69	88	-10	-16	7
Kumlinge	13	6	4	3	-	18	11	2	5	-	-5	-5	2	-2	-
Kökar	11	4	5	2	-	11	5	5	1	-	-	-1	-	1	-
Lemland	137	100	9	17	11	139	102	9	25	3	-2	-2	-	-8	8
Lumparland	16	11	2	3	-	26	20	1	3	2	-10	-9	1	-	-2
Saltvik	91	52	11	15	13	92	72	8	12	-	-1	-20	3	3	13
Sottunga	19	2	6	11	-	12	5	1	3	3	7	-3	5	8	-3
Sund	57	35	6	14	2	70	50	6	11	3	-13	-15	-	3	-1
Vårdö	22	11	3	5	3	31	20	3	4	4	-9	-9	-	1	-1
Mariehamn	964	425	235	199	105	905	450	216	186	53	59	-25	19	13	52
Landskomm.	1 190	814	148	161	67	1 139	789	140	177	33	51	25	8	-16	34
-Landsbygden	1 054	753	107	136	58	1 015	720	111	158	26	39	33	-4	-22	32
-Skärgården	136	61	41	25	9	124	69	29	19	7	12	-8	12	6	2
<b>Åland</b>	<b>2 154</b>	<b>1 239</b>	<b>383</b>	<b>360</b>	<b>172</b>	<b>2 044</b>	<b>1 239</b>	<b>356</b>	<b>363</b>	<b>86</b>	<b>110</b>	<b>-</b>	<b>27</b>	<b>-3</b>	<b>86</b>

Not: Siffrorna för regionerna och hela Åland innehåller flyttning inom regionerna respektive inom Åland

Källa: ÅSUB Befolkning, Statistikcentralen

I de båda följande diagrammen jämförs flyttningen i Mariehamn och Jomala. Det framgår tydligt att den utomåländska flyttningen är betydligt viktigare i staden, medan Jomalas flyttningsrörelse i större utsträckning är en del av den interna åländska flyttningen. Jomalas flyttningsöverskott kommer nästan helt från flyttningen inom Åland, medan det är den externa flyttningen som ger Mariehamn överskott.

**Figur 25. Flyttningen till och från Mariehamn och Jomala 2022**



Källa: ÅSUB Befolkning, Statistikcentralen

Tabell 17 visar den interna åländska flyttningen för de enskilda kommunerna och tabell 18 flyttningen mellan regionerna. I den senare tabellen är flyttningen mellan olika kommuner i samma region eliminerad. Till exempel ser man att Hammarland fick ta emot 88 inflyttade från resten av Åland, varav 41 från Mariehamn och 47 från övriga landsbygdskommuner, men ingen från skärgården. Från Hammarland flyttade 44 till Mariehamn, 34 till övriga landsbygden och 2 till skärgården.

Mariehamn gjorde en nettovinst på 19 personer från skärgården men förlorade 44 till landsbygden. Landsbygden hade i sin tur ett underskott på 11 personer gentemot skärgården men blev totalt sett vinnare i flyttningsrörelsen mellan regionerna med ett överskott på 33 personer.

Totalt flyttade över 1 200 personer mellan de åländska kommunerna. Tillsammans med de drygt 1 700 som bytte bostad inom kommunen var det således närmare 3 000 personer som flyttade inom Åland.

**Tabell 17. Flyttning inom Åland 2022**

In-/ut- flyttnings- kommun	Utflyttning från				Inflyttning till				Nettoflyttning			
	Totalt	Marie- hamn	Lands- bygden	Skär- gården	Totalt	Marie- hamn	Lands- bygden	Skär- gården	Totalt	Marie- hamn	Lands- bygden	Skär- gården
Brändö	17	2	15	-	17	13	3	1	-	-11	12	-1
Eckerö	40	11	29	-	30	18	12	-	10	-7	17	-
Finström	92	40	48	4	118	52	60	6	-26	-12	-12	-2
Föglö	21	14	3	4	11	5	6	-	10	9	-3	4
Geta	27	10	17	-	28	10	15	3	-1	-	2	-3
Hammarland	88	41	47	-	80	44	34	2	8	-3	13	-2
Jomala	308	227	75	6	220	142	72	6	88	85	3	-
Kumlinge	6	2	4	-	11	6	1	4	-5	-4	3	-4
Kökar	4	1	3	-	5	4	1	-	-1	-3	2	-
Lemland	100	63	28	9	102	53	43	6	-2	10	-15	3
Lumparland	11	3	8	-	20	10	10	-	-9	-7	-2	-
Saltvik	52	16	32	4	72	40	29	3	-20	-24	3	1
Sottunga	2	1	1	-	5	-	5	-	-3	1	-4	-
Sund	35	17	18	-	50	15	27	8	-15	2	-9	-8
Vårdö	11	2	8	1	20	13	7	-	-9	-11	1	1
Mariehamn	425	.	384	41	450	.	428	22	-25	.	-44	19

Not: Siffrorna för hela Åland innehåller flyttning inom regionerna respektive inom Åland

Källa: ÅSUB Befolkning, Statistikcentralen

**Tabell 18. Flyttning mellan regionerna 2022**

Utflyttnings- region	Inflyttningsregion			Åland
	Marie- hamn	Lands- bygden	Skär- gården	
Mariehamn	.	428	22	450
Landsbygden	384	.	34	418
Skärgården	41	23	.	64
<b>Åland</b>	<b>425</b>	<b>451</b>	<b>56</b>	<b>.</b>

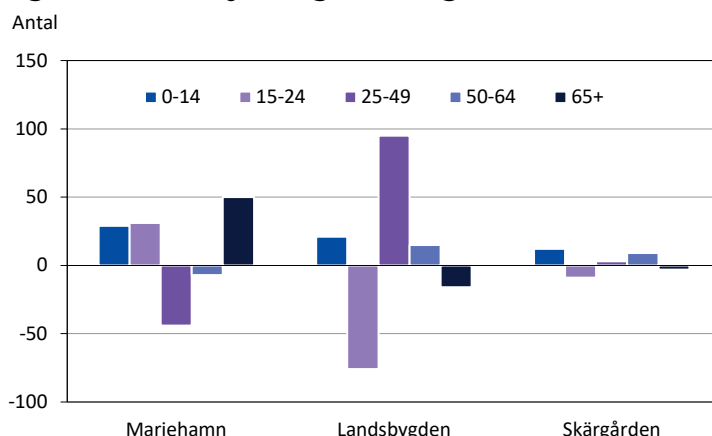
Källa: ÅSUB Befolkning, Statistikcentralen

### Flyttningen gav Mariehamn ett tillskott av unga och pensionärer

Flyttningen gav ett överskott av barn under 15 år i alla tre regioner. Mariehamn fick ett överskott också av ungdomar i åldern 15–24, medan landsbygden och skärgården gjorde en nettoförlust i denna åldersgrupp. I åldersgrupperna mellan 25 och 64 år fick både landsbygden och skärgården överskott av flyttningen, medan Mariehamn hade ett negativt flyttningsnetto. För pensionärerna var situationen den motsatta, ett betydande flyttningsöverskott för Mariehamn och ett mindre flyttningsunderskott för landsbygden och skärgården.



**Figur 26. Nettoflyttning efter region och ålder 2022**



Källa: ÅSUB Befolkning, Statistikcentralen

**Nettotillskott av barn i tio kommuner**

Av de enskilda kommunerna hade tio ett flyttningsöverskott av 0–14-åringar. Störst var det i Mariehamn, närmare 30 personer. Beträffande ungdomar i åldern 15–24 blev det däremot ett underskott i de flesta kommuner. När det gäller gruppen 25–64 år hade tio kommuner överskott, och Jomala låg främst med ett netto på nästan 70 personer. Det största flyttningsöverskottet av pensionärer hade Mariehamn, men också fyra andra kommuner fick ett litet tillskott i denna åldersgrupp.

**Tabell 19. Flyttning efter kommun och ålder 2022**

Kommun	Inflyttade					Utflyttade					Nettoflyttning				
	Tot.	0-14	15-24	25-64	65+	Tot.	0-14	15-24	25-64	65+	Tot.	0-14	15-24	25-64	65+
Brändö	44	5	10	24	5	35	2	8	21	4	9	3	2	3	1
Eckerö	63	12	11	34	6	45	8	21	15	1	18	4	-10	19	5
Finström	126	18	32	66	10	158	19	41	81	17	-32	-1	-9	-15	-7
Föglö	27	9	2	12	4	17	-	6	8	3	10	9	-4	4	1
Geta	43	9	4	29	1	41	8	10	22	1	2	1	-6	7	-
Hammarland	125	22	32	63	8	117	21	45	44	7	8	1	-13	19	1
Jomala	396	54	104	224	14	327	45	105	157	20	69	9	-1	67	-6
Kumlinge	13	-	1	9	3	18	1	5	9	3	-5	-1	-4	-	-
Kökar	11	-	1	10	-	11	-	2	8	1	-	-	-1	2	-1
Lemland	137	26	31	70	10	139	19	41	67	12	-2	7	-10	3	-2
Lumparland	16	-	9	7	-	26	2	9	15	-	-10	-2	-	-8	-
Saltvik	91	12	22	54	3	92	10	42	34	6	-1	2	-20	20	-3
Sottunga	19	9	-	10	-	12	7	-	5	-	7	2	-	5	-
Sund	57	10	11	32	4	70	10	18	34	8	-13	-	-7	-2	-4
Vårdö	22	5	5	12	-	31	6	7	14	4	-9	-1	-2	-2	-4
Mariehamn	964	141	270	468	85	905	112	239	519	35	59	29	31	-51	50
Landskomm.	1 190	191	275	656	68	1 139	158	360	534	87	51	33	-85	122	-19
-Landsbygden	1 054	163	256	579	56	1 015	142	332	469	72	39	21	-76	110	-16
-Skärgården	136	28	19	77	12	124	16	28	65	15	12	12	-9	12	-3
<b>Åland</b>	<b>2 154</b>	<b>332</b>	<b>545</b>	<b>1 124</b>	<b>153</b>	<b>2 044</b>	<b>270</b>	<b>599</b>	<b>1 053</b>	<b>122</b>	<b>110</b>	<b>62</b>	<b>-54</b>	<b>71</b>	<b>31</b>

Not: Siffrorna för regionerna och hela Åland innehåller flyttning inom regionerna respektive inom Åland

Källa: ÅSUB Befolkning, Statistikcentralen

## 4. Befolkningsstrukturen

Ålands folkmängd var 30 359 personer den 31 december 2022, varav 15 295 kvinnor och 15 064 män. Endast i Mariehamn fanns en tydlig majoritet av kvinnor, men även i Lemland och Saltvik var de något flera än männen.

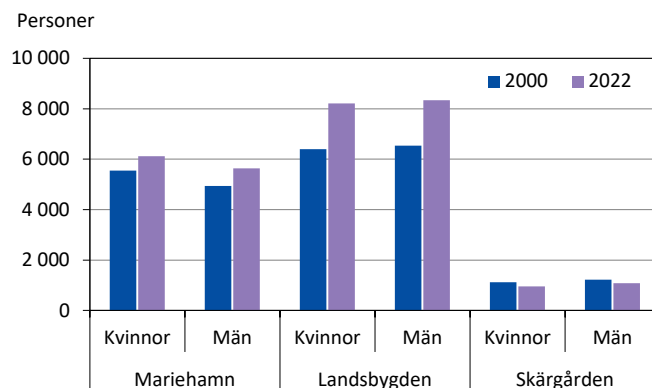
**Tabell 20. Kommunernas befolkning efter kön 2000 och 2022**

Kommun	2000			2022			Förändring 2000-2022		
	Totalt	Kvinnor	Män	Totalt	Kvinnor	Män	Totalt	Kvinnor	Män
Brändö	514	247	267	450	211	239	-64	-36	-28
Eckerö	830	418	412	939	444	495	109	26	83
Finström	2 299	1 170	1 129	2 588	1 286	1 302	289	116	173
Föglö	595	293	302	504	245	259	-91	-48	-43
Geta	478	232	246	507	250	257	29	18	11
Hammarland	1 351	664	687	1 628	801	827	277	137	140
Jomala	3 328	1 639	1 689	5 610	2 786	2 824	2 282	1 147	1 135
Kumlinge	405	182	223	306	140	166	-99	-42	-57
Kökar	296	134	162	223	97	126	-73	-37	-36
Lemland	1 585	772	813	2 131	1 080	1 051	546	308	238
Lumparland	377	179	198	360	168	192	-17	-11	-6
Saltvik	1 679	837	842	1 793	898	895	114	61	53
Sottunga	129	72	57	111	51	60	-18	-21	3
Sund	1 013	493	520	1 001	500	501	-12	7	-19
Vårdö	409	199	210	451	215	236	42	16	26
Mariehamn	10 488	5 545	4 943	11 757	6 123	5 634	1 269	578	691
Landskomm.	15 288	7 531	7 757	18 602	9 172	9 430	3 314	1 641	1 673
-Landsbygden	12 940	6 404	6 536	16 557	8 213	8 344	3 617	1 809	1 808
-Skärgården	2 348	1 127	1 221	2 045	959	1 086	-303	-168	-135
<b>Åland</b>	<b>25 776</b>	<b>13 076</b>	<b>12 700</b>	<b>30 359</b>	<b>15 295</b>	<b>15 064</b>	<b>4 583</b>	<b>2 219</b>	<b>2 364</b>

Källa: ÅSUB Befolkning, Myndigheten för digitalisering och befolkningsdata

Från år 2000 har Mariehamn ökat med närmare 1 300 invånare och landsbygden med 3 600, varav Jomala står för 2 300. Skärgården har minskat med 300.

**Figur 27. Invånare efter region och kön 2000 och 2022**



Källa: ÅSUB Befolkning, Myndigheten för digitalisering och befolkningsdata

## 4.1 Ålder

De största årskullarna i befolkningen är de som är födda från slutet av 1940-talet fram till början av 1990-talet, det vill säga personer från 30- till 75-årsåldern. Det råder kvinnoöverskott från 50-årsåldern och uppåt, medan männen är i majoritet i den yngre delen av befolkningen.

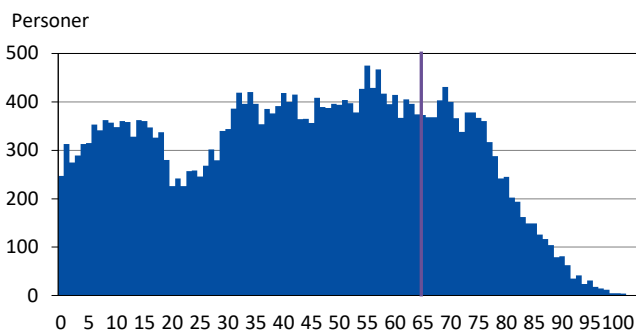
**Tabell 21. Befolkning efter ålder och kön 31.12.2022**

Ålder	Antal			Könsfördelning, procent	
	Totalt	Kvinnor	Män	Kvinnor	Män
<b>Totalt</b>	<b>30 359</b>	<b>15 295</b>	<b>15 064</b>	<b>50,4</b>	<b>49,6</b>
0-4	1 437	720	717	50,1	49,9
5-9	1 728	859	869	49,7	50,3
10-14	1 756	864	892	49,2	50,8
15-19	1 650	795	855	48,2	51,8
20-24	1 209	517	692	42,8	57,2
25-29	1 435	709	726	49,4	50,6
30-34	1 965	926	1 039	47,1	52,9
35-39	1 902	953	949	50,1	49,9
40-44	1 962	956	1 006	48,7	51,3
45-49	1 936	968	968	50,0	50,0
50-54	2 000	1 015	985	50,8	49,3
55-59	2 183	1 122	1 061	51,4	48,6
60-64	1 956	1 015	941	51,9	48,1
65-69	1 943	1 023	920	52,7	47,3
70-74	1 860	985	875	53,0	47,0
75-79	1 574	800	774	50,8	49,2
80-84	952	501	451	52,6	47,4
85-89	575	342	233	59,5	40,5
90-94	245	154	91	62,9	37,1
95+	91	71	20	78,0	22,0

Källa: ÅSUB Befolkning, Myndigheten för digitalisering och befolkningsdata

I *figur 28* som visar befolkningen per ettårs grupp ser man att de årskullar som uppnår pensionsåldern de närmaste åren kommer att omfatta omkring 400 personer.

**Figur 28. Befolkning efter ålder 2022**



Källa: ÅSUB Befolkning, Myndigheten för digitalisering och befolkningsdata

### De som fyllt 75 år ökar mest

Sedan år 2000 har de som är 65 år eller äldre blivit 3 000 flera. De är nu 24 procent av befolkningen mot drygt 16 procent år 2000. Först ökade de yngre pensionärerna kraftigt, men nu har tillväxten förskjutits till de som har fyllt 75. Denna åldersgrupp ökade med 165 personer under 2022.

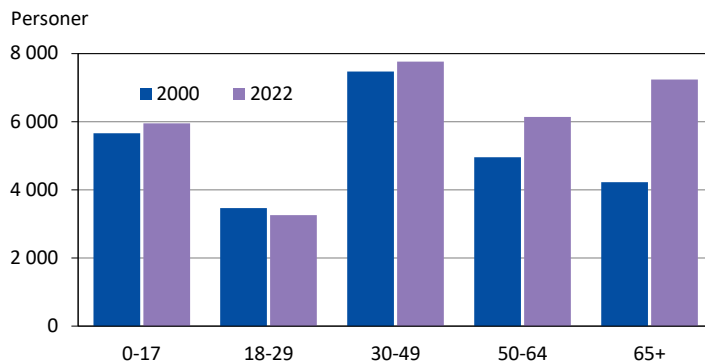
**Tabell 22. Befolkningen efter ålder 1990–2022**

År	Åldersgrupp											
	Totalt	0-14	15-64	65+	0-6	7-15	16-29	30-49	50-64	65-74	75-84	85+
<b>Antal</b>												
1990	24 604	4 487	16 046	4 071	2 202	2 586	4 829	7 440	3 476	2 137	1 527	407
2000	25 776	4 791	16 761	4 224	2 098	2 990	4 034	7 475	4 955	2 068	1 514	642
2010	28 007	4 582	18 280	5 145	2 097	2 861	4 326	7 482	6 096	2 776	1 635	734
2015	28 983	4 691	18 269	6 023	2 117	2 880	4 477	7 466	6 020	3 499	1 774	750
2020	30 129	4 974	18 224	6 931	2 176	3 124	4 119	7 701	6 078	3 854	2 220	857
2021	30 344	4 985	18 259	7 100	2 158	3 181	4 003	7 766	6 136	3 828	2 391	881
2022	30 359	4 921	18 198	7 240	2 105	3 176	3 934	7 765	6 139	3 803	2 526	911
<b>Procent</b>												
1990	100,0	18,2	65,2	16,5	8,9	10,5	19,6	30,2	14,1	8,7	6,2	1,7
2000	100,0	18,6	65,0	16,4	8,1	11,6	15,7	29,0	19,2	8,0	5,9	2,5
2010	100,0	16,4	65,3	18,4	7,5	10,2	15,4	26,7	21,8	9,9	5,8	2,6
2015	100,0	16,2	63,0	20,8	7,3	9,9	15,4	25,8	20,8	12,1	6,1	2,6
2020	100,0	16,5	60,5	23,0	7,2	10,4	13,7	25,6	20,2	12,8	7,4	2,8
2021	100,0	16,4	60,2	23,4	7,1	10,5	13,2	25,6	20,2	12,6	7,9	2,9
2022	100,0	16,2	59,9	23,8	6,9	10,5	13,0	25,6	20,2	12,5	8,3	3,0

Källa: ÅSUB Befolkning, Myndigheten för digitalisering och befolkningsdata

Också de som är under 18 har blivit flera under 2000-talet, liksom invånarna i åldern 50–64. Ungdomarna mellan 18 och 29 år är något färre nu än år 2000.

**Figur 29. Befolkningens åldersstruktur 2000 och 2022**

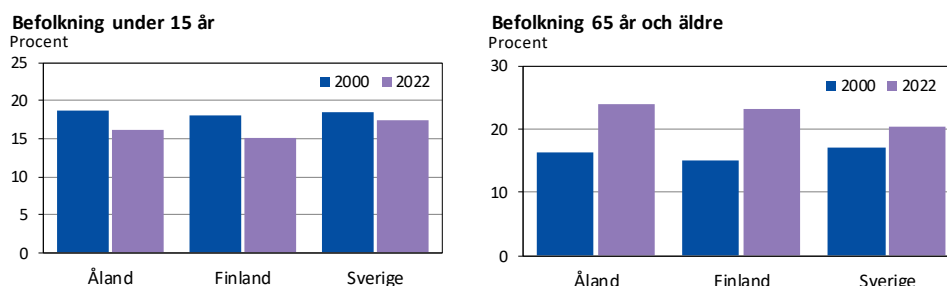


Källa: ÅSUB Befolkning, Statistikcentralen, Myndigheten för digitalisering och befolkningsdata

## Åland har högre andel barn än Finland, lägre än Sverige

Andelen pensionärer har ökat långsammare på Åland än i Finland och ligger nu bara obetydligt högre. I Sverige har ökningen av andelen äldre bromsats upp av den stora inflyttningen och andelen är nu lägre än för Åland och Finland efter att ha varit högre år 2000. Andelen barn under 15 år har sjunkit något långsammare på Åland än i Finland och är nu lite högre. I Sverige har andelen barn legat på en högre nivå än på Åland och i Finland sedan 2010.

**Figur 30. Åldersstruktur på Åland, i Finland och i Sverige 2000 och 2022**

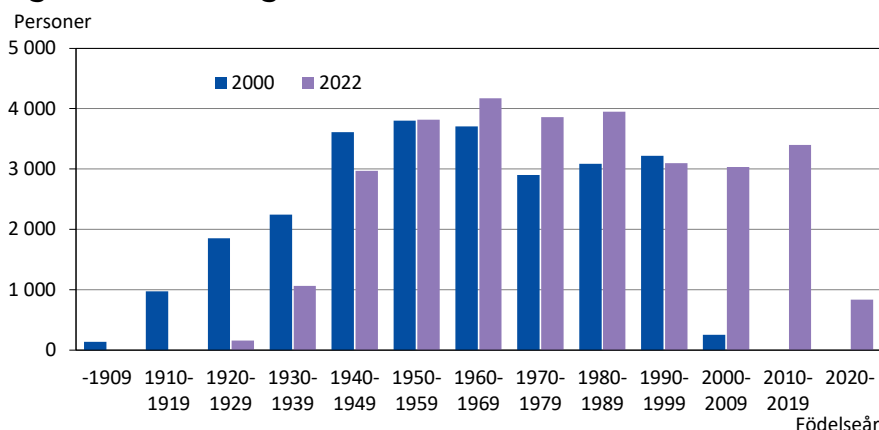


Källa: ÅSUB Befolkning, Statistikcentralen, Statistiska centralbyrån

## Över 7 000 personer är födda på 2000-talet, drygt 4 000 före 1950

I figur 31 visas befolkningen år 2000 och 2022 efter kohorter, eller födelsedecennium, i stället för ålder. I dagens befolkning finns närmare 7 300 personer som är födda på 2000-talet. Därtill kommer att invånarna som är födda från 1950-talet till 1980-talet har ökat med 2 200 från år 2000 till 2022 genom att flyttningsöverskottet i dessa åldersgrupper har varit större än dödligheten. Mest har de som är födda på 1970-talet ökat. De som är födda på 1990-talet är ett hundratal färre nu, eftersom många av dem studerar utanför Åland. De som är födda före 1950 har blivit 4 600 färre sedan år 2000 och är nu 4 200.

**Figur 31. Befolkning efter födelsedecennium 2000 och 2022**



Källa: ÅSUB Befolkning, Myndigheten för digitalisering och befolkningsdata

## Unga under 18 år ökade i skärgården

I tabell 23 visas åldersstrukturen i kommunerna enligt två olika grupperingar. Antalet personer som har fyllt 65 år flera än 0–17-åringarna i de flesta kommuner. Undantag är Jomala och Lemland. Kumlinge har den största andelen pensionärer, 41 procent jämfört med 24 procent för hela Åland. Kökar har den högsta medelåldern i befolkningen, 55 år jämfört med 44 för hela Åland. Under 2022 ökade antalet

pensionärer med 75 i Mariefhamn och 60 på landsbygden, medan antalet var i stort sett oförändrat i skärgården.

Antalet unga under 18 var oförändrat i Mariefhamn, minskade med 60 på landsbygden och ökade med 10 i skärgården. På ÅSUBs webbplats finns mera detaljerade uppgifter om åldersstrukturen, bland annat tabeller som visar varje enskild årskull efter kön samt könsfördelning och förändring över tiden i kommunerna. Likaså finns tabeller med kommunvisa försörjningskvoter. Ur databasen får man uppgifter om kommunernas befolkning efter kön och ålder i ettårsgrupper från och med 1975.

**Tabell 23. Kommunernas befolkning efter ålder 31.12.2022**

Kommun	Totalt	0-17	18-64	65+	0-6	7-15	16-29	30-49	50-64	65-74	75-84	85+	Medel- ålder <sup>1)</sup>
<b>Antal</b>													
Brändö	450	55	240	155	12	33	52	73	125	83	56	16	52,2
Eckerö	939	154	514	271	56	81	80	239	212	146	89	36	48,1
Finström	2 588	549	1 451	588	190	292	333	664	521	310	217	61	43,5
Föglö	504	87	255	162	38	42	56	108	98	83	52	27	48,1
Geta	507	96	289	122	37	50	52	128	118	55	46	21	45,6
Hammarland	1 628	333	926	369	108	183	196	406	366	185	138	46	44,3
Jomala	5 610	1 375	3 362	873	535	699	735	1 671	1 097	503	288	82	39,5
Kumlinge	306	36	144	126	15	17	22	61	65	70	31	25	54,3
Kökar	223	15	125	83	6	4	34	28	68	35	35	13	55,1
Lemland	2 131	535	1 181	415	204	279	244	551	438	230	149	36	41,1
Lumparland	360	63	192	105	15	41	36	71	92	49	43	13	49,1
Saltvik	1 793	348	972	473	115	207	182	446	370	251	142	80	45,9
Sottunga	111	20	53	38	11	9	7	19	27	20	14	4	49,4
Sund	1 001	185	535	281	64	100	105	248	203	155	97	29	46,6
Vårdö	451	92	235	124	46	36	52	95	98	64	34	26	45,7
Mariehamn	11 757	2 011	6 691	3 055	653	1 103	1 748	2 957	2 241	1 564	1 095	396	45,4
Landskomm.	18 602	3 943	10 474	4 185	1 452	2 073	2 186	4 808	3 898	2 239	1 431	515	43,6
-Landsbygden	16 557	3 638	9 422	3 497	1 324	1 932	1 963	4 424	3 417	1 884	1 209	404	42,8
-Skärgården	2 045	305	1 052	688	128	141	223	384	481	355	222	111	50,2
<b>Åland</b>	<b>30 359</b>	<b>5 954</b>	<b>17 165</b>	<b>7 240</b>	<b>2 105</b>	<b>3 176</b>	<b>3 934</b>	<b>7 765</b>	<b>6 139</b>	<b>3 803</b>	<b>2 526</b>	<b>911</b>	<b>44,3</b>
<b>Procent</b>													
Brändö	100,0	12,2	53,3	34,4	2,7	7,3	11,6	16,2	27,8	18,4	12,4	3,6	
Eckerö	100,0	16,4	54,7	28,9	6,0	8,6	8,5	25,5	22,6	15,5	9,5	3,8	
Finström	100,0	21,2	56,1	22,7	7,3	11,3	12,9	25,7	20,1	12,0	8,4	2,4	
Föglö	100,0	17,3	50,6	32,1	7,5	8,3	11,1	21,4	19,4	16,5	10,3	5,4	
Geta	100,0	18,9	57,0	24,1	7,3	9,9	10,3	25,2	23,3	10,8	9,1	4,1	
Hammarland	100,0	20,5	56,9	22,7	6,6	11,2	12,0	24,9	22,5	11,4	8,5	2,8	
Jomala	100,0	24,5	59,9	15,6	9,5	12,5	13,1	29,8	19,6	9,0	5,1	1,5	
Kumlinge	100,0	11,8	47,1	41,2	4,9	5,6	7,2	19,9	21,2	22,9	10,1	8,2	
Kökar	100,0	6,7	56,1	37,2	2,7	1,8	15,2	12,6	30,5	15,7	15,7	5,8	
Lemland	100,0	25,1	55,4	19,5	9,6	13,1	11,5	25,9	20,6	10,8	7,0	1,7	
Lumparland	100,0	17,5	53,3	29,2	4,2	11,4	10,0	19,7	25,6	13,6	11,9	3,6	
Saltvik	100,0	19,4	54,2	26,4	6,4	11,5	10,2	24,9	20,6	14,0	7,9	4,5	
Sottunga	100,0	18,0	47,7	34,2	9,9	8,1	6,3	17,1	24,3	18,0	12,6	3,6	
Sund	100,0	18,5	53,4	28,1	6,4	10,0	10,5	24,8	20,3	15,5	9,7	2,9	
Vårdö	100,0	20,4	52,1	27,5	10,2	8,0	11,5	21,1	21,7	14,2	7,5	5,8	
Mariehamn	100,0	17,1	56,9	26,0	5,6	9,4	14,9	25,2	19,1	13,3	9,3	3,4	
Landskomm.	100,0	21,2	56,3	22,5	7,8	11,1	11,8	25,8	21,0	12,0	7,7	2,8	
-Landsbygden	100,0	22,0	56,9	21,1	8,0	11,7	11,9	26,7	20,6	11,4	7,3	2,4	
-Skärgården	100,0	14,9	51,4	33,6	6,3	6,9	10,9	18,8	23,5	17,4	10,9	5,4	
<b>Åland</b>	<b>100,0</b>	<b>19,6</b>	<b>56,5</b>	<b>23,8</b>	<b>6,9</b>	<b>10,5</b>	<b>13,0</b>	<b>25,6</b>	<b>20,2</b>	<b>12,5</b>	<b>8,3</b>	<b>3,0</b>	

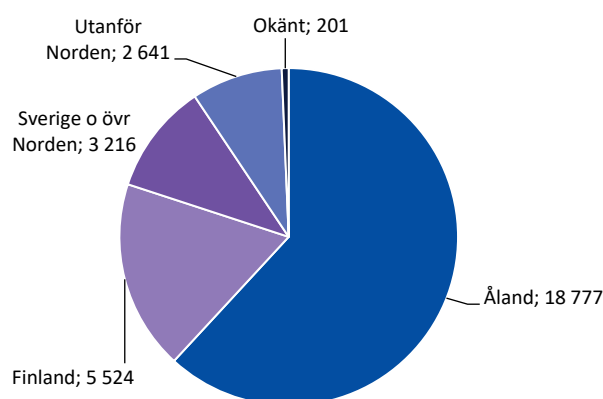
Källa: ÅSUB Befolkning, Myndigheten för digitalisering och befolkningsdata

1) Medelåldern är beräknad efter exakt ålder 31.12.

## 4.2 Födelseort

Andelen av invånarna som födda utanför Åland fortsatte att öka och är nu drygt 38 procent. Andelen som är födda i Finland stod kvar på drygt 18 procent, medan de som är födda i Sverige och utanför Norden fortsatte att öka och är drygt 10 respektive närmare 9 procent.

**Figur 32. Befolkning efter födelseland 2022**



Källa: ÅSUB Befolkning, Myndigheten för digitalisering och befolkningsdata

### Invånare från 105 olika länder

De som någon gång har flyttat in till Åland är födda i 105 olika länder. Det är möjligt att ytterligare något land döljer sig bland de 201 personer som saknar födelsestat i befolkningsregistret. Det bör noteras att det är just födelseorten som framgår av registret, det vill säga hemort vid födelsen, och inte till exempel uppväxtort.

Utomnordiska länder där fler än 50 personer är födda är Lettland, Rumänien, Estland, Tyskland, Ryssland, Polen, Storbritannien, Ukraina och Serbien (inklusive före detta Jugoslavien) i Europa samt Thailand, Iran, Filippinerna och USA i andra världsdelar.

Under 2022 ökade de som är födda i Sverige med ett tjugotal och personer födda utanför Norden med 45. Invånarna som är födda på Åland minskade med drygt 60 och de som är födda i Finland med 5 personer.

**Tabell 24. Befolkning efter födelse land 2000–2022**

Födelse land	2000	2010	2020	2021	2022	Födelse land	2000	2010	2020	2021	2022
<b>Totalt</b>	<b>25 776</b>	<b>28 007</b>	<b>30 129</b>	<b>30 344</b>	<b>30 359</b>						
<b>Norden</b>	<b>25 224</b>	<b>26 407</b>	<b>27 445</b>	<b>27 564</b>	<b>27 517</b>	Singapore	1	2	3	3	4
Åland	18 682	18 732	18 807	18 838	18 777	Sri Lanka	3	4	3	3	4
Finland	5 109	5 490	5 564	5 529	5 524	Sydkorea	-	2	1	1	2
Sverige	1 354	2 098	2 976	3 101	3 120	Syrien	-	3	46	45	42
Norge	47	48	54	54	52	Thailand	17	111	161	166	164
Danmark	24	25	30	28	30	Turkiet	-	9	16	19	20
Färöarna	-	4	4	4	4	Uzbekistan	-	-	2	1	1
Grönland	-	-	1	1	1	Vietnam	6	9	27	33	33
Island	8	10	9	9	9	Yemen	-	-	-	1	-
<b>Övriga Europa</b>	<b>184</b>	<b>956</b>	<b>1 702</b>	<b>1 777</b>	<b>1 772</b>						
Albanien	-	2	8	8	9	<b>Afrika</b>	<b>30</b>	<b>61</b>	<b>100</b>	<b>98</b>	<b>112</b>
Belarus	-	6	9	9	9	Algeriet	-	2	2	3	6
Belgien	-	3	4	4	4	Angola	-	-	-	-	1
Bosnien	-	2	8	8	10	Egypten	1	2	4	3	5
Bulgarien	2	7	11	12	12	Etiopien	-	1	2	2	2
Estland	24	128	184	186	176	Gambia	-	2	1	1	1
Frankrike	3	7	10	12	13	Ghana	-	-	1	3	2
Grekland	2	3	13	15	14	Kenya	3	11	15	14	15
Irland	-	1	2	3	3	Komorererna	1	1	1	1	1
Italien	2	15	24	25	21	Kongo-Kinshasa	-	-	1	-	-
Kroatien	-	10	17	17	17	Libyen	1	1	1	1	1
Lettland	6	198	374	396	397	Madagaskar	-	2	4	4	4
Litauen	-	27	27	28	26	Marocko	13	19	32	35	38
Luxemburg	1	1	-	-	-	Mauretanien	-	-	1	-	-
Nordmakedonien	-	-	4	4	4	Nigeria	1	2	4	3	4
Malta	-	-	4	3	4	Rwanda	-	-	2	2	2
Moldavien	-	-	1	14	3	Senegal	-	2	3	3	3
Nederländerna	2	5	11	4	15	Seychellerna	-	-	1	1	1
Polen	14	48	67	67	66	Somalia	-	-	1	1	-
Portugal	2	4	8	8	8	Sydafrika	3	4	5	5	5
Rumänien	3	165	452	472	459	Tanzania	4	8	9	9	9
Ryssland	18	57	71	70	74	Tunisien	3	4	2	2	2
Schweiz	6	10	14	17	15	Uganda	-	-	8	5	10
Serbien <sup>1)</sup>	3	43	53	56	65	<b>Amerika</b>	<b>82</b>	<b>95</b>	<b>155</b>	<b>154</b>	<b>166</b>
Slovakien	-	2	8	8	7	Argentina	-	1	2	2	2
F.d. Sovjet	14	28	47	48	45	Barbados	1	1	1	1	1
Spanien	2	14	19	19	18	Bolivia	-	-	-	-	1
Storbritannien	44	61	81	82	82	Brasilien	2	8	31	33	38
Tjeckien	-	-	1	1	2	Chile	3	5	11	12	12
Tyskland	25	80	108	112	119	Colombia	7	9	16	15	16
Ukraina	5	19	48	58	62	Costa Rica	-	-	4	4	5
Ungern	5	8	13	10	10	Dominikanska rep.	-	-	4	4	5
Österrike	1	2	1	1	3	Ecuador	3	4	4	4	4
						El Salvador	-	1	-	-	-
						Guyana	-	-	-	-	1
						Jamaica	-	1	-	-	-
<b>Asien</b>	<b>93</b>	<b>340</b>	<b>528</b>	<b>548</b>	<b>571</b>	Kanada	5	5	10	8	8
Afghanistan	-	-	4	4	5	Kuba	1	4	6	6	7
Armenien	-	-	1	1	1	Mexiko	-	-	2	2	2
Bahrain	1	-	-	-	-	Nicaragua	-	1	1	1	1
Bangladesh	-	-	1	1	1	Peru	-	1	1	1	1
Filippinerna	10	52	84	93	104	Trinidad och Tobago	-	-	1	1	1
Hongkong	-	-	1	1	3	USA	59	50	62	61	62
Indien	1	10	32	23	28	Venezuela	1	4	3	3	4
Indonesien	2	5	6	6	6						
Irak	2	9	12	16	15	<b>Oceanien</b>	<b>5</b>	<b>4</b>	<b>17</b>	<b>19</b>	<b>20</b>
Iran	43	101	86	89	91	Australien	4	4	12	13	14
Israel	3	2	2	2	2	Nya Zeeland	1	-	5	6	6
Japan	-	-	2	1	1	Okänt	158	144	182	184	201
Jordanien	-	-	2	2	2						
Kazakstan	-	1	2	2	5	<b>Efter ländernas EU-tillhörighet (exkl. Norden)</b>					
Kina	1	7	17	17	18	EU27	94	728	1 358	1 403	1 394
Kuwait	-	3	1	1	1	EU15 (gamla)	40	135	200	203	218
Libanon	-	1	3	3	3	Europa utom EU27	90	228	344	374	378
Malaysia	-	1	3	3	4						
Myanmar	-	-	1	1	1						
Nepal	-	-	2	2	2						
Nordkorea	-	1	-	-	-						
Pakistan	3	7	7	8	8						

1) Serbien inkluderar f.d. Jugoslavien och f.d. Serbien och Montenegro

Källa: ÅSUB Befolkning, Myndigheten för digitalisering och befolkningsdata



### Största andel födda utanför Åland i åldrarna 30–70 år

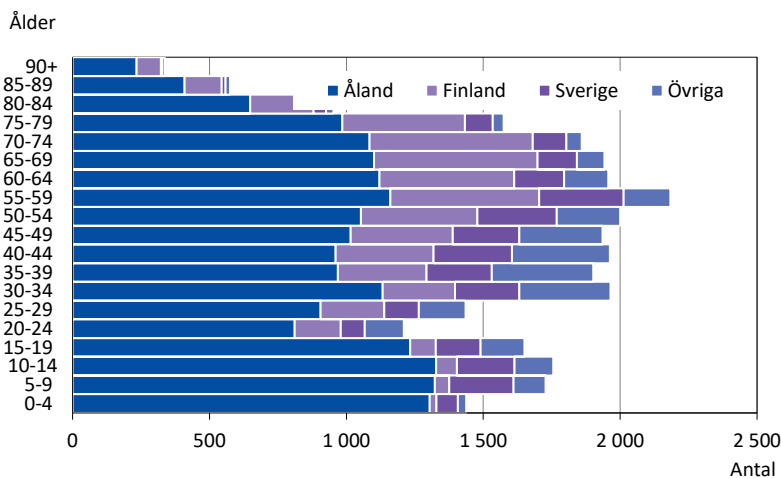
Andelen personer födda utanför Åland är högst i åldrarna 30–70 år, över 40 procent. Allra högst är den i åldersgruppen 40–44 år, drygt hälften. Också fördelningen på olika födelseländer varierar mellan åldersgrupperna, vilket illustreras av diagrammet. Andelen födda i Finland är större högre upp i åldrarna, medan de som har sitt ursprung i Sverige och utomnordiska länder står för en större del av de yngre.

**Tabell 25. Befolkning efter födelseort och ålder 31.12.2022**

Ålder	In-vånare totalt	Födelseort								Nuvarande hemkommun
		Åland				Utanför Åland				
		Totalt	Mariehamn	Landsbygden	Skärgården	Totalt	Finland	Sverige	Övriga (inkl. okänt)	
<b>Antal</b>										
<b>Totalt</b>	<b>30 359</b>	<b>18 777</b>	<b>6 608</b>	<b>10 263</b>	<b>1 906</b>	<b>11 582</b>	<b>5 524</b>	<b>3 120</b>	<b>2 938</b>	<b>10 299</b>
0-9	3 165	2 627	857	1 630	140	538	77	314	147	2 156
10-19	3 406	2 561	942	1 502	117	845	170	373	302	1 860
20-29	2 644	1 717	626	921	170	927	400	214	313	902
30-39	3 867	2 101	863	1 054	184	1 766	589	473	704	925
40-49	3 898	1 977	973	889	115	1 921	729	531	661	868
50-59	4 183	2 213	1 100	911	202	1 970	969	599	402	1 012
60-69	3 899	2 222	553	1 321	348	1 677	1 089	326	262	999
70-79	3 434	2 069	488	1 215	366	1 365	1 045	224	96	949
80+	1 863	1 290	206	820	264	573	456	66	51	628
<b>Procent</b>										
<b>Totalt</b>	<b>100,0</b>	<b>61,8</b>	<b>21,8</b>	<b>33,8</b>	<b>6,3</b>	<b>38,2</b>	<b>18,2</b>	<b>10,3</b>	<b>9,7</b>	<b>33,9</b>
0-9	100,0	83,0	27,1	51,5	4,4	17,0	2,4	9,9	4,6	68,1
10-19	100,0	75,2	27,7	44,1	3,4	24,8	5,0	11,0	8,9	54,6
20-29	100,0	64,9	23,7	34,8	6,4	35,1	15,1	8,1	11,8	34,1
30-39	100,0	54,3	22,3	27,3	4,8	45,7	15,2	12,2	18,2	23,9
40-49	100,0	50,7	25,0	22,8	3,0	49,3	18,7	13,6	17,0	22,3
50-59	100,0	52,9	26,3	21,8	4,8	47,1	23,2	14,3	9,6	24,2
60-69	100,0	57,0	14,2	33,9	8,9	43,0	27,9	8,4	6,7	25,6
70-79	100,0	60,3	14,2	35,4	10,7	39,7	30,4	6,5	2,8	27,6
80+	100,0	69,2	11,1	44,0	14,2	30,8	24,5	3,5	2,7	33,7

Källa: ÅSUB Befolkning, Myndigheten för digitalisering och befolkningsdata

**Figur 33. Befolkning efter födelseort och ålder 2022**



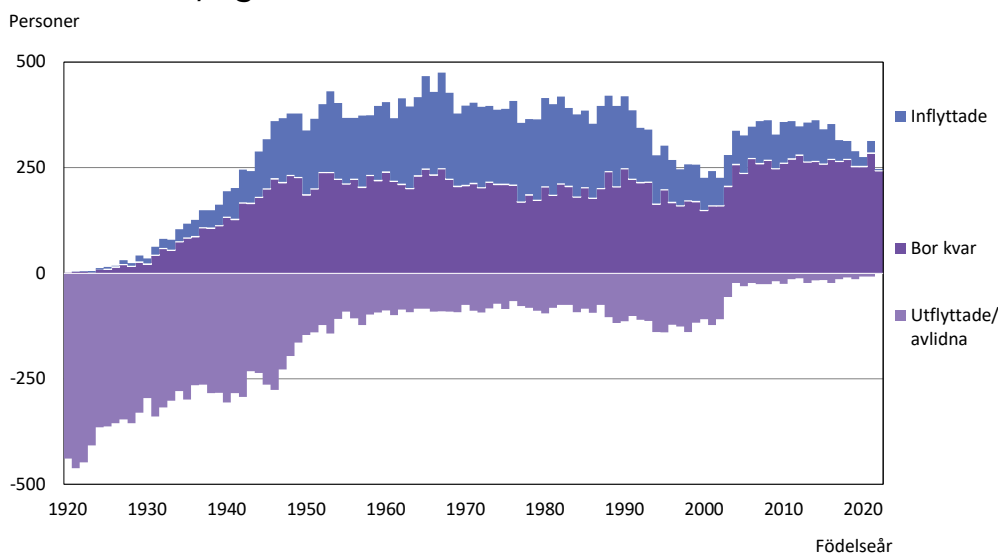
Källa: ÅSUB Befolkning, Myndigheten för digitalisering och befolkningsdata

## Av 34 000 som har fötts på Åland sedan 1920, bor 19 000 här nu

Diagrammet visar en sammanfattande bild av ålänningarna som är födda från 1920 och framåt efter födelseår. De lila partierna utgör de 33 800 personer som är födda på Åland under den drygt 100-åriga perioden. Den mörkare delen ovanför 0-strecket är de 18 800 som bor kvar på Åland, medan den ljusare delen under strecket visar de 15 000 som antingen har avlidit eller bor på annat håll.

Det blå området överst är de 11 600 av dagens invånare på Åland som är födda på annat håll. En tabell på webbplatsen visar de exakta siffrorna inklusive procentandelar för de olika kategorierna.

**Figur 34. Kvarboende, utflyttade/avlidna och inflyttade i årskullarna 1920–2022, läget 2022**



Källa: ÅSUB Befolkning, Myndigheten för digitalisering och befolkningsdata

Över 90 procent av de ålandsfödda stannar kvar på Åland tills de når övre tonåren samtidigt som årskullarna redan tidigt börjar fyllas på med personer som flyttar in till Åland. När årskullarna är i skolåldern är de därför 20–25 procent större än vad de var från början. Det är endast åldersklasserna 20–28 år som är mindre än de var när de föddes, eftersom många i denna ålder bor borta och studerar.

Högre upp i åldrarna växer årskullarna på nytt genom återflyttning och nyinflyttning. Från 30 år och uppåt mot 60-årsåldern är antalet personer bosatta på Åland i varje årskull vanligen 20–30 procent större än antalet personer som föddes på Åland respektive år, i vissa fall 40–50 procent. I dessa åldersgrupper är andelen kvarboende av de födda på Åland runt 70 procent. Från 75-årsåldern och uppåt är sjunder denna andel under hälften.

### Närmare 1 500 av de utflyttade ålandsfödda bor i Finland

När det gäller personer födda på Åland som är bosatta på annat håll finns det exakta uppgifter bara för dem som bor i Finland. År 2022 var de 1 492 personer, 760 kvinnor och 732 män. De var ett tiotal flera än året före. Drygt hälften var mellan 25 och 64 år, en knapp fjärdedel 65 eller äldre och lika många under 25. Denna grupp av utflyttade har varit ganska oförändrad under 2000-talet. År 2004 bestod den av 1 385 personer.

### Sottunga, Kökar och Eckerö har störst andel födda i Sverige

Tabell 26 visar invånarnas födelseort efter kommun och figur 35 illustrerar andel och fördelning på födelseland efter region för dem som är födda utanför Åland. I Mariehamn är 47 procent av invånarna födda utanför Åland, i skärgården 39 procent och på landsbygden 32 procent. Andelen födda utanför Norden är tolv procent i Mariehamn, sex procent på landsbygden och åtta procent i skärgården. Andelen i kategorin Övriga är något högre än så eftersom den innehåller också de små grupperna övriga Norden och okänt.

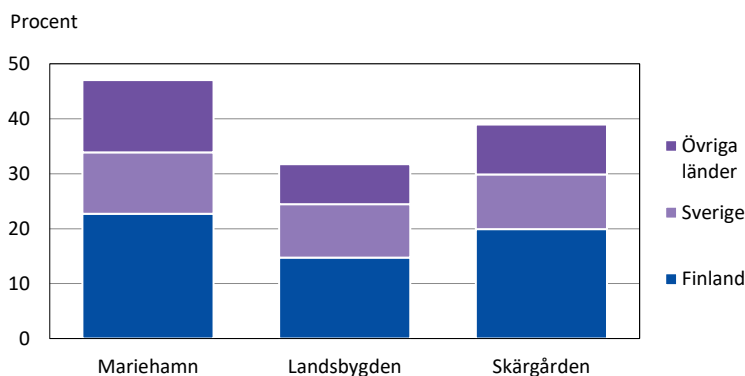
**Tabell 26. Kommunernas befolkning efter födelseort 31.12.2022**

Kommun	Antal					Procent				
	Totalt	Åland	Finland	Sverige	Övriga (inkl okänt)	Åland	Finland	Sverige	Övriga (inkl okänt)	
Brändö	450	215	161	33	41	47,8	35,8	7,3	9,1	
Eckerö	939	582	138	135	84	62,0	14,7	14,4	8,9	
Finström	2 588	1 837	335	226	190	71,0	12,9	8,7	7,3	
Föglö	504	334	52	52	66	66,3	10,3	10,3	13,1	
Geta	507	336	66	58	47	66,3	13,0	11,4	9,3	
Hammarland	1 628	1 107	236	172	113	68,0	14,5	10,6	6,9	
Jomala	5 610	3 770	916	504	420	67,2	16,3	9,0	7,5	
Kumlinge	306	201	59	22	24	65,7	19,3	7,2	7,8	
Kökar	223	120	53	40	10	53,8	23,8	17,9	4,5	
Lemland	2 131	1 443	309	253	126	67,7	14,5	11,9	5,9	
Lumparland	360	243	60	26	31	67,5	16,7	7,2	8,6	
Saltvik	1 793	1 290	234	151	118	71,9	13,1	8,4	6,6	
Sottunga	111	62	16	31	2	55,9	14,4	27,9	1,8	
Sund	1 001	693	151	78	79	69,2	15,1	7,8	7,9	
Vårdö	451	316	66	26	43	70,1	14,6	5,8	9,5	
Mariehamn	11 757	6 228	2 672	1 313	1 544	53,0	22,7	11,2	13,1	
Landskomm.	18 602	12 549	2 852	1 807	1 394	67,5	15,3	9,7	7,5	
-Landsbygden	16 557	11 301	2 445	1 603	1 208	68,3	14,8	9,7	7,3	
-Skärgården	2 045	1 248	407	204	186	61,0	19,9	10,0	9,1	
<b>Åland</b>	<b>30 359</b>	<b>18 777</b>	<b>5 524</b>	<b>3 120</b>	<b>2 938</b>	<b>61,8</b>	<b>18,2</b>	<b>10,3</b>	<b>9,7</b>	

Källa: ÅSUB Befolkning, Myndigheten för digitalisering och befolkningsdata

Av kommunerna har Brändö, Kökar och Mariehamn störst andel födda i Finland, medan Sottunga, Kökar och Eckerö ligger högst gällande födda i Sverige. Andelen födda utanför Norden är högst i Mariehamn och Föglö.

**Figur 35. Andel invånare per region som är födda utanför Åland 2022**

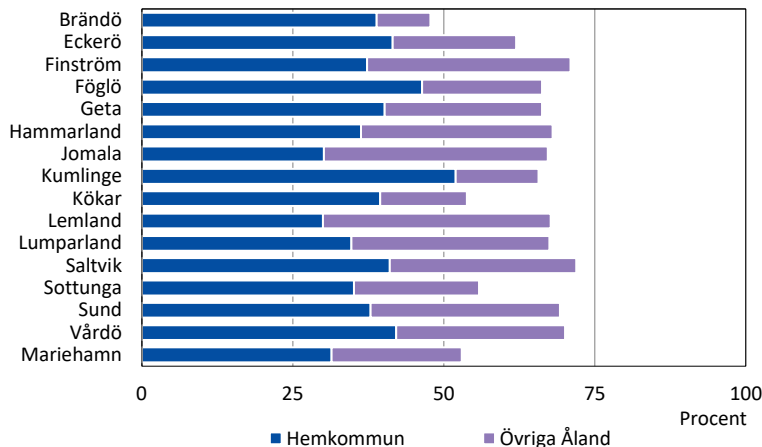


Källa: ÅSUB Befolkning, Myndigheten för digitalisering och befolkningsdata

### Jomala och Lemland har lockat invånare från övriga Åland

I nästan alla kommuner är majoriteten av den ålandsfödda befolkningen född i hemkommunen. Bara Jomala och Lemland har en större andel som är inflyttade från övriga åländska kommuner. I Kumlinge är över hälften av invånarna födda i den egna kommunen, i Jomala, Lemland och Mariehamn mindre än var tredje. På Åland totalt sett är 34 procent födda i den nuvarande hemkommunen.

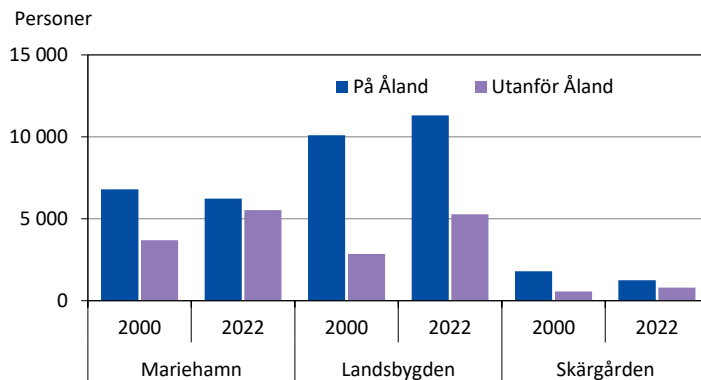
**Figur 36. Andel invånare per kommun som är födda på Åland efter födelseort 2022**



Källa: ÅSUB Befolkning, Myndigheten för digitalisering och befolkningsdata

Under 2000-talet har antalet invånare födda utanför Åland ökat i alla regioner. På landsbygden har också de som är födda på Åland blivit flera, men de som är födda på annat håll har ändå ökat sin andel av befolkningen från 22 till 32 procent. I Mariehamn och skärgården har de som är födda på Åland blivit färre sedan år 2000, och de som är födda utanför Åland har ökat sin andel från 24 till 39 procent i skärgården och från 35 till 47 procent i staden.

**Figur 37. Befolkning efter region och födelseort 2000 och 2022**



Källa: ÅSUB Befolkning, Myndigheten för digitalisering och befolkningsdata

## Invånare födda utanför Åland står för nästan hela ökningen sedan år 2000

Under 2000-talet är det framför allt invånarna som är födda i Sverige och utomnordiska länder som har ökat. De som är födda i Sverige har blivit närmare 1 800 flera och ökat sin andel av Ålands befolkning från fem till tio procent. De som är födda utanför Norden har ökat med 2 250 och deras andel från under två till nio procent. De som är födda i Finland har blivit drygt 400 flera, men andelen av befolkningen har sjunkit något, från närmare 20 till 18 procent. De som är födda på Åland har ökat med bara ett hundratal, och deras andel av befolkningen har därför sjunkit från 72 till 62 procent.

**Tabell 27. Befolkning efter födelseort 1990–2022**

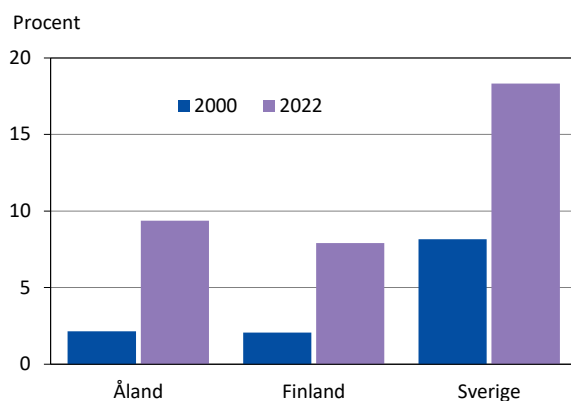
År	Antal						Procent						
	Totalt	Åland	Finland	Sverige	Övriga Norden	Övriga världen	Okänt	Åland	Finland	Sverige	Övriga Norden	Övriga världen	Okänt
1990	24 604	18 229	4 857	989	69	238	222	74,1	19,7	4,0	0,3	1,0	0,9
2000	25 776	18 682	5 111	1 353	78	394	158	72,5	19,8	5,2	0,3	1,5	0,6
2010	28 007	18 732	5 490	2 098	87	1 456	144	66,9	19,6	7,5	0,3	5,2	0,5
2015	28 983	18 773	5 568	2 398	92	2 004	148	64,8	19,2	8,3	0,3	6,9	0,5
2020	30 129	18 807	5 564	2 976	98	2 502	182	62,4	18,5	9,9	0,3	8,3	0,6
2021	30 344	18 838	5 529	3 101	96	2 596	184	62,1	18,2	10,2	0,3	8,6	0,6
2022	30 359	18 777	5 524	3 120	96	2 641	201	61,8	18,2	10,3	0,3	8,7	0,7

Källa: ÅSUB Befolkning, Myndigheten för digitalisering och befolkningsdata

## Snabbare ökning av utomnordisk befolkning än i Finland och Sverige

En jämförelse med Sverige och Finland visar att andelen av befolkningen som är född utanför Norden har vuxit snabbare på Åland under 2000-talet. På Åland har denna befolkningsgrupp blivit över 5 gånger större, i Finland 4 gånger och i Sverige 2,7 gånger. Deras andel av befolkningen är högre på Åland än i Finland, men betydligt lägre än i Sverige.

**Figur 38. Andel av befolkningen född utanför Norden 2000 och 2022 på Åland samt i Finland och Sverige**



Källa: ÅSUB Befolkning, Statistikcentralen, Statistiska centralbyrån

### 4.3 Språk

Antalet svenskspråkiga ökar vanligen varje år. Under 2022 blev det dock en större minskning, nästan 50 personer. De som har övriga språk som modersmål blev 60 flera. Denna ökning fördelar sig på en mängd olika språk, men den största förändringen noteras för engelska, plus 16 personer, samt tagalog och serbiska med 10 personer vardera.

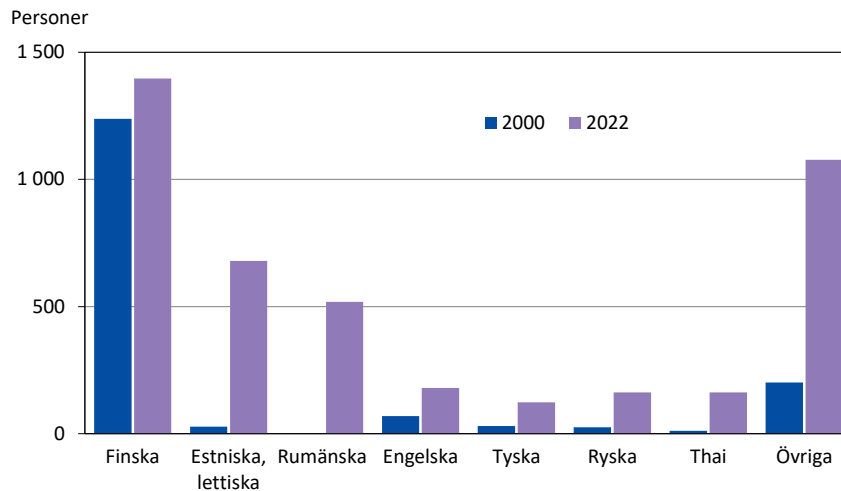
**Tabell 28. Invånare efter språk 1990–2022**

År	Antal				Procent		
	Totalt	Svenska	Finska	Övriga	Svenska	Finska	Övriga
1990	<b>24 604</b>	23 243	1 128	233	94,5	4,6	0,9
2000	<b>25 776</b>	24 169	1 238	369	93,8	4,8	1,4
2010	<b>28 007</b>	25 173	1 373	1 461	89,9	4,9	5,2
2015	<b>28 983</b>	25 527	1 363	2 093	88,1	4,7	7,2
2020	<b>30 129</b>	25 986	1 405	2 738	86,2	4,7	9,1
2021	<b>30 344</b>	26 104	1 397	2 843	86,0	4,6	9,4
2022	<b>30 359</b>	26 058	1 396	2 905	85,8	4,6	9,6

Källa: ÅSUB Befolkning, Myndigheten för digitalisering och befolkningsdata

Från år 2000 har antalet svenskspråkiga ökat med 1 900, antalet finskspråkiga med 160 och invånarna som har andra modersmål med 2 500. *Figur 39* visar förändringen för några större språk och grupper av språk.

**Figur 39. Befolkning med andra språk än svenska 2000 och 2022**



Källa: ÅSUB Befolkning, Myndigheten för digitalisering och befolkningsdata

En tabell i databasen på ÅSUBs webbplats visar den kommunvisa fördelningen på de viktigaste språken.

### 72 olika språk

Antalet registrerade språk i befolkningen är 72. De svenskspråkiga minskade med närmare 50 personer år 2022, medan invånarna som har andra modersmål ökade med ett sextioital. Engelska ökade med 16 personer, medan tagalog och serbiska ökade med 10 vardera.

**Tabell 29. Befolkning efter språk 2000–2022**

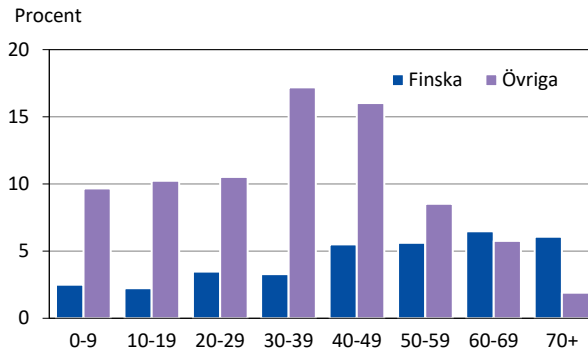
Språk	2000	2010	2020	2021	2022	Språk	2000	2010	2020	2021	2022
<b>Totalt</b>	<b>25 776</b>	<b>28 007</b>	<b>30 129</b>	<b>30 344</b>	<b>30 359</b>						
Svenska	24 169	25 173	25 986	26 104	26 058	Urdu	2	5	6	7	7
Finska	1 238	1 373	1 405	1 397	1 396	Kinyarwanda	-	-	6	6	6
Rumänska	2	166	501	532	519	Tamili	1	2	1	1	5
Lettiska	5	195	443	473	477	Berberspråk	-	1	3	4	4
Estniska	23	138	206	209	202	Indonesiska	1	4	4	4	4
Engelska	69	97	160	164	180	Katalanska	-	3	4	4	4
Ryska	26	103	158	161	163	Luganda	-	-	2	2	4
Thai	12	104	159	164	163	Makedonska	-	-	4	4	4
Tyska	31	76	115	118	124	Azerbajdzjanska	-	2	3	3	3
Arabiska	17	36	107	113	107	Cebuano	1	2	3	3	3
Tagalog	10	50	81	90	100	Dholuo	-	-	2	2	3
Polska	11	46	69	69	69	Färiska	3	5	5	3	3
Ukrainska	3	16	53	58	63	Malagassiska	-	1	3	3	3
Persiska	27	43	55	57	61	Tjeckiska	-	-	1	1	3
Spanska	16	32	55	56	61	Grönländska	-	-	-	-	2
Kurdiska	18	63	45	47	47	Kazakiska	-	-	-	-	2
Serbiska	-	17	31	36	46	Kikuyu	-	3	2	2	2
Albanska	-	28	45	39	43	Malajiska	-	1	1	1	2
Portugisiska	1	5	32	35	41	Nepali	-	-	2	2	2
Norska	36	34	42	41	38	Amhariska	-	-	1	1	1
Vietnamesiska	9	12	27	31	33	Armeniska	-	-	1	1	1
Litauiska	-	33	31	33	31	Avestiska	-	-	-	1	1
Italienska	2	18	22	23	22	Bini, Edo	-	-	1	1	1
Serbokroatiska	1	15	21	21	21	Burmanska	-	-	1	1	1
Turkiska	2	11	15	19	20	Hausa	-	-	1	1	1
Kinesiska	1	7	16	16	18	Ido	-	-	1	1	1
Danska	10	13	17	16	16	Ilokano	-	-	-	-	1
Holländska	2	3	11	15	16	Japanska	-	-	3	2	1
Romani	-	-	19	19	16	Joruba	-	-	-	-	1
Bosniska	-	-	14	14	14	Lahnda	-	-	-	-	1
Franska	5	10	10	12	14	Maltesiska	-	-	1	1	1
Kroatiska	-	5	13	13	13	Tatariska	-	-	1	1	1
Ungerska	9	11	16	12	13	Hebreiska	1	1	-	-	-
Bulgariska	2	8	11	12	12	Ibo (Igbo)	-	1	1	-	-
Grekiska	1	2	10	11	12	Koreanska	-	1	-	-	-
Hindi	-	-	19	9	10	Lingala	-	-	1		
Malayalam	-	7	10	10	10	Singalesiska	1	-	-	-	-
Isländska	8	10	9	9	9	Wolof	-	2	-	-	-
Swahili	-	6	8	7	8						
Slovakiska	-	2	8	8	7	Okänt	-	5	9	8	7

Källa: ÅSUB Befolkning, Myndigheten för digitalisering och befolkningsdata

### Högst andel med andra språk än svenska i 30–50-årsåldern

Språkstrukturen varierar betydligt mellan olika åldersgrupper. Lägst andel svenskspråkiga finns det i åldrarna 30–49 år, 79 procent. I denna åldersgrupp har 4 procent finska som modersmål och 17 procent något annat språk. De finskspråkiga utgör över hälften av de icke-svenskspråkiga som har fyllt 50, men under 20 procent av dem som är under 40 år.

**Figur 40. Andel invånare med andra språk än svenska efter språk och ålder 2022**



Källa: ÅSUB Befolkning, Myndigheten för digitalisering och befolkningsdata

### 4 500 födda i Svenskfinlands kommuner

Nästan alla invånare som är födda på Åland och i Sverige är svenskspråkiga liksom närmare 80 procent av de som har flyttat in från Finland. Av *tabell 30*, som visar befolkningen efter språk och födelse land, framgår att det även bland personer som kommer från övriga Norden och icke-nordiska länder finns en hel del svenskspråkiga. Av alla invånare som är födda utanför Åland är två tredjedelar svenskspråkiga och en tiondedel finskspråkiga, medan över en femtedel har något annat modersmål.

Av de drygt 26 000 svenskspråkiga invånarna är 18 300 födda på Åland, 3 000 i Sverige och närmare 4 400 i Finland. De sistnämnda kan ytterligare fördelas på region: 1 800 är födda i svensk- och tvåspråkiga kommuner i Nyland, 980 i Åboland, 1 310 i Österbotten och 280 i finska kommuner. Av de finskspråkiga födda i Finland har drygt 730 en finsk födelsekommun, medan över 400 kommer från en svensk- eller tvåspråkig kommun.

**Tabell 30. Befolkning efter språk och födelse land 31.12.2022**

Språk	Födelse land						
	Totalt	Åland	Finland	Sverige	Övriga Norden	Övriga länder	Okänt
<b>Antal</b>	<b>30 359</b>	<b>18 777</b>	<b>5 524</b>	<b>3 120</b>	<b>96</b>	<b>2 641</b>	<b>201</b>
Svenska	26 058	18 322	4 354	3 009	28	231	114
Finska	1 396	158	1 139	90	2	3	4
Övriga	2 905	297	31	21	66	2 407	83
<b>Procent</b>							
Svenska	85,8	97,6	78,8	96,4	29,2	8,7	56,7
Finska	4,6	0,8	20,6	2,9	2,1	0,1	2,0
Övriga	9,6	1,6	0,6	0,7	68,8	91,1	41,3

Källa: ÅSUB Befolkning, Myndigheten för digitalisering och befolkningsdata



#### 4.4 Medborgarskap

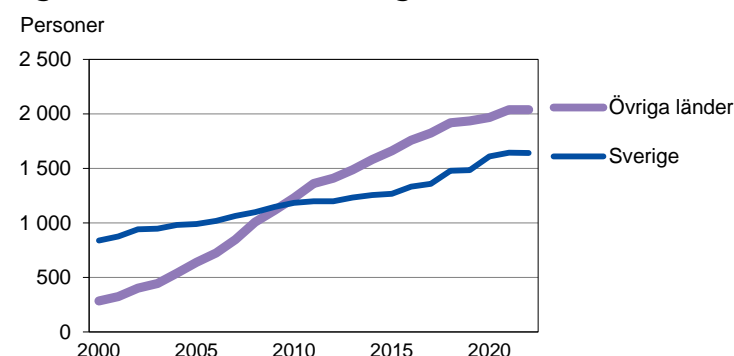
Närmare 26 700 av Ålands invånare, eller 88 procent, är finländska medborgare och 3 700 eller 12 procent utländska medborgare. Av dessa är drygt 1 600 personer svenska medborgare och över 2 000 personer medborgare i något annat land. Antalet utländska medborgare har blivit över tre gånger större under 2000-talet. Av de utländska medborgarna innehar 46 procent medborgarskap i ett nordiskt land. År 2000 var denna siffra nästan 80 procent. Av de utländska medborgarna är 80 procent medborgare i ett EU-land.

**Tabell 31. Befolkning efter medborgarskap 2000–2022**

Medborgarskap	2000	2010	2020	2021	2022
<b>Totalt</b>	<b>25 776</b>	<b>28 007</b>	<b>30 129</b>	<b>30 344</b>	<b>30 359</b>
<b>Norden</b>	<b>25 545</b>	<b>26 837</b>	<b>28 223</b>	<b>28 362</b>	<b>28 381</b>
Finland	24 651	25 592	26 551	26 662	26 681
Sverige	839	1 184	1 611	1 643	1 641
Norge	35	36	40	40	39
Danmark	13	15	14	11	15
Island	7	10	7	6	5
Övriga Europa	116	826	1 446	1 504	1 475
Asien	49	236	310	320	332
Afrika	10	35	36	39	47
Amerika	50	40	64	66	73
Oceanien	4	3	9	12	12
Okänt	2	30	41	41	39
EU27	25 564	27 481	29 460	29 644	29 625
- därav utom Norden	61	690	1 284	1 328	1 288
Europa utom EU27	97	182	209	222	231

En tabell i databasen på ÅSUBs webbplats visar befolkningens fördelning på samtliga medborgarskapsländer och i en annan tabell visas kommunvisa uppgifter för medborgarskap enligt en grövre gruppering. Totalt är ålänningarna medborgare i 83 olika länder.

**Figur 41. Utländska medborgare 2000–2022**

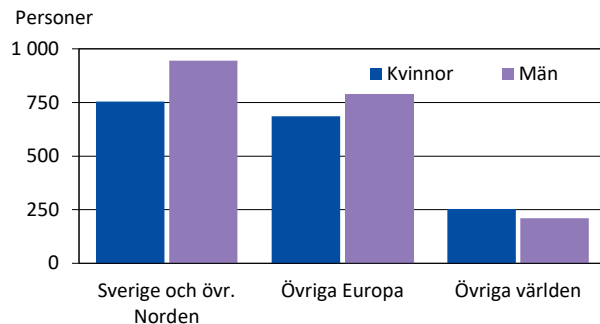


Källa: ÅSUB Befolkning, Myndigheten för digitalisering och befolkningsdata

Av de finländska medborgarna är något flera kvinnor än män, medan de utländska medborgarna har en majoritet av män. Såväl bland de som är medborgare i Sverige och

övriga Norden som i övriga europeiska länder finns det flera män, medan kvinnorna överväger något bland medborgare i utomeuropeiska länder.

**Figur 42. Utländska medborgare efter medborgarskapsland och kön 2022**

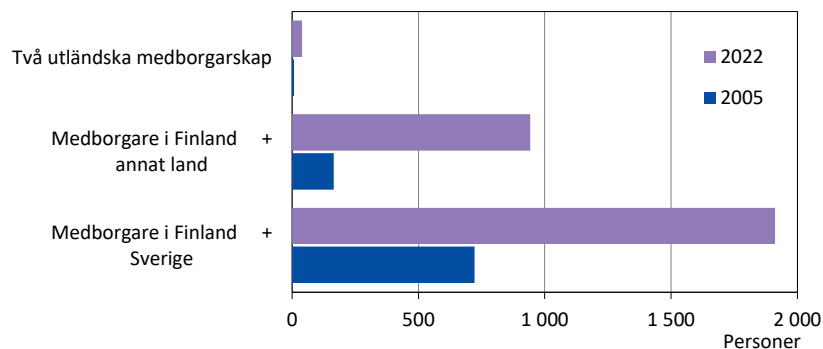


Källa: ÅSUB Befolkning, Myndigheten för digitalisering och befolkningsdata

### Över 1 900 personer är medborgare i både Finland och Sverige

Det är möjligt att ha dubbla medborgarskap, vilket 2 912 personer eller 9,6 procent av befolkningen har. En person som är medborgare i två länder, varav det ena är Finland, räknas i statistiken som finländsk medborgare. Detta gäller 2 855 personer, varav 1912 är medborgare också i Sverige och 943 personer i något annat land. Dessutom har 39 personer två utländska medborgarskap, och 18 personer är medborgare i tre länder.

**Figur 43. Personer med dubbelt medborgarskap 2005 och 2022**



Källa: ÅSUB Befolkning, Myndigheten för digitalisering och befolkningsdata

### En majoritet av de födda i Sverige är finländska medborgare

Tabell 32 visar sambandet mellan medborgarskap och födelseort. Nästan alla som är födda på Åland och i Finland är finländska medborgare och även majoriteten av de som är födda i Sverige och övriga Norden är medborgare i Finland. Av de födda utanför Norden är två tredjedelar utländska medborgare.

**Tabell 32. Befolkning efter medborgarskap och födelseland 31.12.2022**

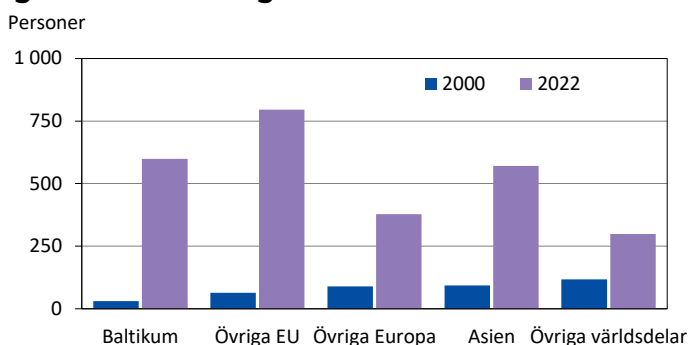
Medborgarskap	Invånare totalt	Födelseland				Okänt
		Åland	Finland	Sverige o övr. Norden	Utom Norden	
<b>Totalt</b>	<b>30 359</b>	<b>18 777</b>	<b>5 524</b>	<b>3 216</b>	<b>2 641</b>	<b>201</b>
Finland	26 681	18 455	5 470	1 781	857	118
Sverige o övr. Norden	1 700	141	43	1 416	91	9
Utomnordiska länder	1 939	163	11	19	1 680	66
Okänt	39	18	-	-	13	8

Källa: ÅSUB Befolkning, Myndigheten för digitalisering och befolkningsdata

## 4.5 Befolkning från utomnordiska länder

Figur 44 och tabell 33 visar samlad information om den del av befolkningen som är födda utanför Norden. Av de drygt 2 600 personerna är 600 födda i Baltikum, närmare 1 200 i övriga Europa och 570 i Asien. Också kategorin okänt födelse land med 200 personer kan innehålla invånare från utomnordiska länder, men dessa ingår inte här.

**Figur 44. Befolkning född utanför Norden efter födelseort 2000 och 2022**



Källa: ÅSUB Befolkning, Myndigheten för digitalisering och befolkningsdata

Den stora tillväxt som denna grupp har haft under 2000-talet utgörs till största delen av personer från EU-länder där Baltikum och Rumänien står för betydande delar, men också invånarna födda i Tyskland, Polen och Storbritannien har ökat. När det gäller de delar av Europa som står utanför EU är det främst invånare från Ryssland, Ukraina och olika delar av före detta Jugoslavien som har blivit flera.

Beträffande medborgarskap har det skett en ökning av personer födda utanför Norden som är finländska medborgare, men den stora tillväxten står medborgarskap i icke-nordiska länder för. Antalet svenskspråkiga bland personerna med utomnordiskt ursprung har ökat något och uppgår nu till 230 personer.

### Hälften av de födda utanför Norden bor i Mariehamn

Tillväxten av icke-nordisk befolkning har varit snabbare i skärgården och på landsbygden än i Mariehamn, men fortfarande bor drygt hälften av befolkningsgruppen i staden. Könsfördelningen har varit relativt jämn under hela 2000-talet. Invånarna med icke-nordiskt ursprung är mera koncentrerade till åldrarna 30–49 år än befolkningen som helhet.

**Tabell 33. Befolkning född utanför Norden efter kön, ålder, boenderegion, födelseland, språk och medborgarskap 2000–2022**

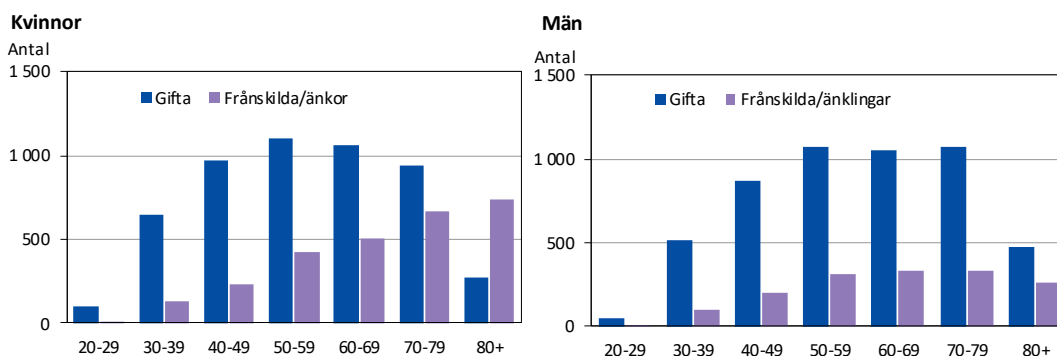
	2000	2005	2010	2015	2020	2021	2022
<b>Totalt</b>	<b>394</b>	<b>807</b>	<b>1 456</b>	<b>2 004</b>	<b>2 502</b>	<b>2 596</b>	<b>2 641</b>
<b>Kön</b>							
Kvinnor	196	401	711	1 009	1 291	1 338	1 361
Män	198	406	745	995	1 211	1 258	1 280
<b>Ålder</b>							
0-9	28	49	103	118	128	113	106
10-19	51	77	129	198	257	274	279
20-29	59	199	313	315	294	283	282
30-39	90	185	422	572	683	672	658
40-49	73	144	241	406	574	623	638
50-59	35	84	151	233	319	341	354
60+	58	69	97	162	247	290	324
<b>Region</b>							
Mariehamn	241	485	858	1 127	1 321	1 362	1 420
Landsbygden	136	252	485	747	1 014	1 057	1 051
Skärgården	17	70	113	130	167	177	170
<b>Födelseland</b>							
Baltikum	30	160	353	504	585	610	599
Övriga Europa	154	327	603	864	1 117	1 167	1 173
Asien	93	193	340	431	528	548	571
Afrika	30	35	61	78	100	98	112
Amerika	82	89	95	119	155	154	166
Oceanien	5	3	4	8	17	19	20
<b>Språk</b>							
Svenska	117	138	163	197	223	229	231
Engelska	59	69	82	104	138	142	153
Estniska	23	72	126	168	169	170	159
Lettiska	5	62	186	277	361	383	383
Rumänska	2	28	162	304	439	461	447
Ryska	26	61	92	123	134	138	141
Thai	12	39	103	136	156	161	159
Annat	150	338	542	695	882	912	968
<b>Medborgarskap</b>							
Finland	195	240	328	494	762	801	857
Sverige o övr. Norden	15	30	42	66	88	89	91
Övrigt	184	537	1 086	1 444	1 652	1 706	1 693

Källa: ÅSUB Befolkning, Myndigheten för digitalisering och befolkningsdata

## 4.6 Civilstånd

Antalet gifta ålänningar är drygt 10 200. Det är 34 procent av hela befolkningen och 43 procent av dem som har fyllt 20 år. Högst är andelen i åldersgruppen 70–74 år, 59 procent. De skilda är närmare 2 800 och den högsta andelen, 18 procent, finns i åldersgruppen 55–59 år. Antalet änkor är över 1 100 medan änklingsarna är drygt 300. I kategorin gifta ingår nio personer med registrerat partnerskap. Bland de skilda och i gruppen änkor/änklingsarna finns två respektive tre personer som tidigare har varit i partnerskap. Diagrammen visar hur många kvinnor och män i olika åldrar som är eller har varit gifta.

**Figur 45. Kvinnor och män efter ålder och civilstånd 2022**



Källa: ÅSUB Befolkning, Myndigheten för digitalisering och befolkningsdata

### Flera kvinnor än män är frånskilda

Störst skillnader mellan könen finns bland de äldre. Av de 65 år fyllda kvinnorna är 27 procent änkor och 45 procent gifta, men andelen änklingsarna bland män i samma ålder är bara 9 procent och andelen gifta 62 procent. Av kvinnorna i denna åldersgrupp är det 11 procent som aldrig har varit gifta, medan motsvarande procent för männen är 16. Flera kvinnor än män är frånskilda. I åldrarna 40 år och äldre är 16 procent av kvinnorna och 13 procent av männen skilda. *Tabell 34*, liksom diagrammen, visar endast det formella civilståndet. Uppgifter om samboende fångas inte upp av denna statistik.

**Tabell 34. Befolkning efter civilstånd, ålder och kön 31.12.2022**

Ålder	Totalt					Kvinnor					Män				
	Totalt	Ogifta	Gifta	Från- skilda	Änkor/ änkl.	Totalt	Ogifta	Gifta	Från- skilda	Änkor	Totalt	Ogifta	Gifta	Från- skilda	Änklings
<b>Antal</b>	<b>30 359</b>	<b>15 907</b>	<b>10 207</b>	<b>2 772</b>	<b>1 473</b>	<b>15 295</b>	<b>7 484</b>	<b>5 105</b>	<b>1 565</b>	<b>1 141</b>	<b>15 064</b>	<b>8 423</b>	<b>5 102</b>	<b>1 207</b>	<b>332</b>
0-19	6 571	6 569	2	-	-	3 238	3 236	2	-	-	3 333	3 333	-	-	-
20-29	2 644	2 478	146	20	-	1 226	1 119	96	11	-	1 418	1 359	50	9	-
30-39	3 867	2 472	1 162	225	8	1 879	1 097	650	127	5	1 988	1 375	512	98	3
40-64	10 037	3 409	5 055	1 444	129	5 076	1 590	2 594	791	101	4 961	1 819	2 461	653	28
65+	7 240	979	3 842	1 083	1 336	3 876	442	1 763	636	1 035	3 364	537	2 079	447	301
<b>Procent</b>	<b>100,0</b>	<b>52,4</b>	<b>33,6</b>	<b>9,1</b>	<b>4,9</b>	<b>100,0</b>	<b>48,9</b>	<b>33,4</b>	<b>10,2</b>	<b>7,5</b>	<b>100,0</b>	<b>55,9</b>	<b>33,9</b>	<b>8,0</b>	<b>2,2</b>
0-19	100,0	100,0	0,0	-	-	100,0	99,9	0,1	-	-	100,0	100,0	-	-	-
20-29	100,0	93,7	5,5	0,8	-	100,0	91,3	7,8	0,9	-	100,0	95,8	3,5	0,6	-
30-39	100,0	63,9	30,0	5,8	0,2	100,0	58,4	34,6	6,8	0,3	100,0	69,2	25,8	4,9	0,2
40-64	100,0	34,0	50,4	14,4	1,3	100,0	31,3	51,1	15,6	2,0	100,0	36,7	49,6	13,2	0,6
65+	100,0	13,5	53,1	15,0	18,5	100,0	11,4	45,5	16,4	26,7	100,0	16,0	61,8	13,3	8,9

Källa: ÅSUB Befolkning, Myndigheten för digitalisering och befolkningsdata

## 4.7 Religionsamfund

Evangelisk-lutherska kyrkan har närmare 20 700 medlemmar på Åland, eller 68 procent av befolkningen. Drygt 400 personer eller 1,4 procent, hör till andra samfund. Över 9 000 personer hör inte till något religionsamfund enligt befolkningsregistret. Det bör noteras att vissa frikyrkoförsamlingar inte är officiella religionsamfund.

**Tabell 35. Befolkning efter religionsamfund, kön och ålder 31.12.2022**

Kön Ålder	Antal				Procent		
	Totalt	Ev.- luth. kyrkan	Andra samfund	Utan samfund	Ev.- luth. kyrkan	Andra samfund	Utan samfund
<b>Totalt</b>	<b>30 359</b>	<b>20 671</b>	<b>416</b>	<b>9 272</b>	<b>68,1</b>	<b>1,4</b>	<b>30,5</b>
Kvinnor	15 295	10 780	233	4 282	70,5	1,5	28,0
Män	15 064	9 891	183	4 990	65,7	1,2	33,1
<b>Ålder</b>							
0-14	4 921	3 037	85	1 799	61,7	1,7	36,6
15-64	18 198	11 596	262	6 340	63,7	1,4	34,8
65+	7 240	6 038	69	1 133	83,4	1,0	15,6

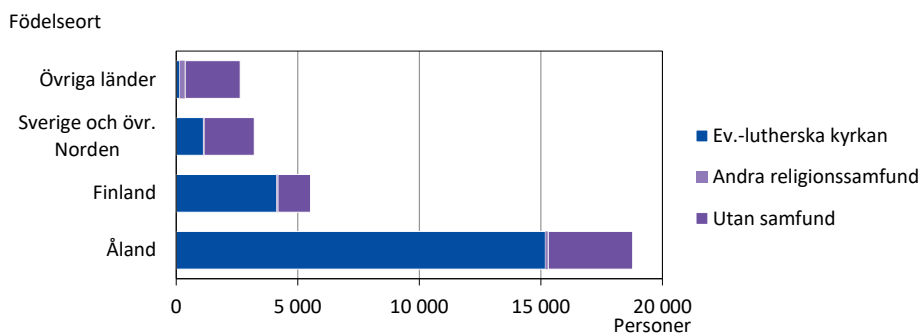
### Antal medlemmar i enskilda samfund

Samfund	Antal
Ev.-lutherska kyrkan	20 671
Katolska kyrkan	122
Jehovas vittnen	38
Ortodoxa kyrkan	169
Övriga	87

Källa: ÅSUB Befolkning, Statistikcentralen

Av invånarna som är födda på Åland hör 81 procent till kyrkan. För de som är födda i Finland är andelen 75, för personer födda i Sverige och övriga Norden 35 samt för invånare från utomnordiska länder bara 6 procent. Både andelen som hör till andra religionsamfund och som inte är med i något samfund är högst för personer som är födda utanför Norden.

**Figur 46. Befolkning efter religionsamfund och födelseort 2022**



Källa: ÅSUB Befolkning, Myndigheten för digitalisering och befolkningsdata

### **De senaste statistikrapporterna från Åsub**

- 2021:1 Uppföljning av trafikolyckor i Mariehamn. Åren 2014–2019.
- 2021:2 Turiststatistik 2020
- 2021:3 Löner för offentligt anställda på Åland år 2020
- 2021:4 Kommunernas och kommunalförbundens ekonomi och verksamhet 2020
- 2021:5 Avfallsstatistik 2020
- 2021:6 Befolkningen 2020
- 2021:7 Löner inom den privata sektorn 2020
- 2022:1 Turiststatistik 2021
- 2022:2 Kommunernas och kommunalförbundens ekonomi och verksamhet 2021
- 2022:3 Befolkningen 2021
- 2022:4 Löner för offentligt anställda på Åland år 2021
- 2023:1 Turiststatistik 2022
- 2023:2 Kommunernas och kommunalförbundens ekonomi och verksamhet 2022

Ålands statistik- och utredningsbyrå, ÅSUB, är en oberoende institution vars främsta uppgifter är att verka som Ålands officiella statistikmyndighet och bedriva forskning och utredningsverksamhet. ÅSUB producerar aktuell statistik inom ett stort antal områden. Inom forskningen och utredningsverksamheten är det samhällsekonomiska området centralt men verksamheten omfattar även många andra relevanta samhällsfrågor.

All statistik, alla rapporter och annat kunskapsunderlag publiceras på ÅSUB:s webbplats [www.asub.ax](http://www.asub.ax).



Tel. +358 18 25490  
[info@asub.ax](mailto:info@asub.ax) | [www.asub.ax](http://www.asub.ax)  
PB 1187 | AX-22 111 Mariehamn