

Med en fot i arbetslivet

Högskolepraktik på Åland 1997-2014



De senaste rapporterna från ÅSUB

- 2012:2 Arbetsmarknadsbarometern 2012
- 2012:3 Utvärderarnas rapport 2011. Landsbygdsutvecklingsprogram för landskapet Åland perioden 2007-2013
- 2012:4 Frivilligarbetet inom det åländska föreningslivet -samhällsekonomiska och kvalitativa effekter
- 2012:5 Ekonomisk översikt för den kommunala sektorn. Hösten 2012
- 2012:6 Små företags kapitalförsörjning på Åland. Behövs offentligt riskkapital?
- 2012:7 Uppföljning av landskapsandelsreformen 2008
- 2012:8 Medborgarundersökning: Mariehamn 2012
- 2013:1 Konjunkturläget våren 2013
- 2013:2 Utvärderarnas rapport 2012. Landsbygdsutvecklingsprogram för landskapet Åland perioden 2007-2013
- 2013:3 Arbetsbarometern 2013
- 2013:4 Utbildningsbehov och arbetsmarknad 2025
- 2014:1 Turismens samhällsekonomiska betydelse för Åland 2013
- 2014:2 Konjunkturläget våren 2014
- 2014:3 Utvärderarnas årsrapport 2013. Ålands landsbygdsutvecklingsprogram för perioden 2007-2013
- 2014:4 Finansieringen av kommunernas socialtjänst
- 2014:5 Arbetsmarknadsbarometern 2014
- 2014:6 Ålänningars kultur- och fritidsvanor
- 2014:7 Ekonomisk utsatthet i barnfamiljer
- 2015:1 Konjunkturläget våren 2015
- 2015:2 Ekonomisk utsatthet och social trygghet 2012
- 2015:3 Arbetsmarknadsbarometern 2015
- 2015:4 Framtida finansiella relationer mellan Åland och Finland
- 2015:5 Ålänningar och miljön
- 2015:6 Medborgarundersökning: Mariehamn – hösten 2015

Förord

I den här rapporten presenteras resultatet av en undersökning om de åländska högskolepraktikanternas erfarenheter under perioden 1997-2014. ÅSUB har gjort undersökningen på uppdrag av Ålands arbetsmarknads- och studieservicemyndighet, Ams. Undersökningen utvärderar på ett systematiskt sätt högskolepraktikens betydelse för de tidigare praktikanternas kompetensutveckling både under och efter praktikperioden samt om praktiken har haft betydelse för deltagarnas fortsatta arbetsliv.

Utvärderingens metodik grundar sig på svenska Statistiska Centralbyråns analysmodell för medarbetarundersökningar men har anpassats till högskolepraktikens förutsättningar. Dessutom har EU:s kvalitetskriterier för praktikprogram beaktats vid utformningen av enkätfrågorna.

Undersökningens huvudsyfte är att kartlägga de erfarenheter som de tidigare praktikanterna har haft för att utvärdera praktikperiodens betydelse för den framtida kompetens- och arbetslivsutvecklingen. Ett annat viktigt mål med undersökningen är att få kunskap om huruvida de tidigare praktikanterna fortsättningsvis är bosatta på Åland och vad de är sysselsatta med. Resultaten bör kunna användas för utveckling av informationen kring och förutsättningarna för högskolepraktiken på Åland.

Rapporten grundar sig på en enkät som skickades till närmare 400 personer som har haft en högskolepraktikantplats under den aktuella perioden. ÅSUB vill passa på att rikta ett stort tack till alla som tagit sig tid att besvara enkäten och som bidragit med många värdefulla erfarenheter och kommentarer om högskolepraktikperioden.

Utredare Sanna Roos har varit ansvarig för projektets genomförande och är även författare till den här rapporten.

Mariehamn i januari 2016

Katarina Fellman
Direktör

Innehåll

Förord	5
Figurförteckning	6
Tabellförteckning	7
1. Sammanfattning	9
2. Inledning	13
2.1 Bakgrund och metoder	13
2.2 Enkät	15
3. De svarande	16
4. Helhetsindex och kvalitetsområden	19
4.1 Högskolepraktikens Helhetsindex.....	19
4.2 Högskolepraktikens kvalitetsområden	20
4.3 Den största effekten uppstår från utvecklingen av yrkesfärdigheterna.....	21
4.4 Förbättrad delaktighet och information har små effekter på Helhetsindexet	23
4.5 Kompetens från studier skall bevaras.....	24
5. Åsikter om högskolepraktiken	26
5.1 Praktikens allmänna ramar	26
Högskolepraktikanterna nöjda med praktikplatsen	26
Högskolepraktikens längd har varit lagom	27
Män mer missnöjda med praktikantlönen än kvinnor	28
5.2 Högskolepraktikens betydelse senare i livet	29
Många praktikanter är redan motiverade att bli utexaminerade	30
Praktikerfarenhet uppskattas i arbetssökandet	31
Många praktikanter färdiga med yrkesvalet	32
Högskolepraktiken har lett till jobb	33
Högskolepraktiken har inte påverkat valet av bostadsorten.....	34
6. Avslutande kommentarer	37
Referenser	40
Bilagor	41

Figurförteckning

Figur 1. En prioriteringsmatris	14
Figur 2. De svarandes åldersfördelning efter födelseår (antal svarande = 203).....	16
Figur 3. Könsfördelning bland de svarande (antal svarande = 203).....	17
Figur 4. De svarande efter praktikplats (antal svarande = 203).....	18
Figur 5. Helhetsindexet efter indexvärden	20
Figur 6. Prioriteringsmatris: områden som borde prioriteras och förbättras.....	21
Figur 7. Prioriteringsmatris: områden som borde prioriteras långsiktigt	23
Figur 8. Prioriteringsmatris: områden som borde bevaras.....	25

Tabellförteckning

Tabell 1. De svarande efter bostadsland	17
Tabell 2. Grundläggande värden för kvalitetsområdena	21

1. Sammanfattning

Högskolepraktik erbjuder studerande, som vanligtvis är i slutskedet av sina studier, en möjlighet till kontaktbyggande med aktörer inom arbetslivet. På Åland har Ams (Ålands arbetsmarknads- och studieservicemyndighet) förmedlat högskolepraktikplatser sedan 1997. I denna utredning undersöker vi högskolepraktikens betydelse för studerande genom att evaluera de tidigare högskolepraktikanternas uppfattning om praktikens nytta. Dessutom är utredningens uppgift att kartlägga om de tidigare högskolepraktikanterna fortsättningsvis är bosatta på Åland och vad de är sysselsatta med. Totalt 203 personer (64 procent kvinnor, 36 procent män) besvarade enkäten. Medelåldern för de svarande var 34 år.

Utredningens metod grundar sig på Statistiska Centralbyråns (SCB) modell för medarbetarundersökningar och möjliggör en systematisk analys av enkätsvaren. Utredningens modell analyserar det statistiska sambandet mellan högskolepraktikanternas uppfattning om praktikens helhetsbild (Helhetsindexet) och praktikens enskilda aspekter (kvalitetsområden). Dessutom kartlägger vi i utredningen en del frågor som handlar om praktikens allmänna ramar, exempelvis praktikanternas nöjdhet med praktikens längd och praktikantlönen, samt praktikens betydelse för de svarandes nuvarande arbetssituation. I samband med dessa frågor har de tidigare högskolepraktikanterna även haft möjligheten att kommentera och begrunda sina svar.

Utredningens grund består av ett **Helhetsindex** som beskriver de tidigare högskolepraktikanternas allmänna nöjdhet med praktikplatsen, praktikens nytta i samband med arbetssökande, samt praktikens betydelse för den nuvarande sysselsättningen. Helhetsindexets medelbetyg blev 65 (med en skala från 0 till 100, standardavvikelse = 25,3), vilket visar att de tidigare högskolepraktikanterna i allmänhet har varit nöjda med praktiken.

För att kunna presentera en mer detaljerad bild av praktikens olika delaspekter, evalueras följande **kvalitetsområden**: information, arbetstillfredsställelse, arbetsmiljö, delaktighet, ledarskap, kompetens från studier och utveckling av egna yrkesfärdigheter. Medelbetygen för de enskilda kvalitetsområdena blev över sju (med en skala från 1 till 10), vilket visar att de tidigare högskolepraktikanterna har varit nöjda även med dessa delaspekter. De tidigare högskolepraktikanterna har gett det bästa betyget till arbetsmiljön, medan möjligheterna till delaktighet har fått det lägsta betyget.

Medelbetyg och standardavvikelser för kvalitetsområden

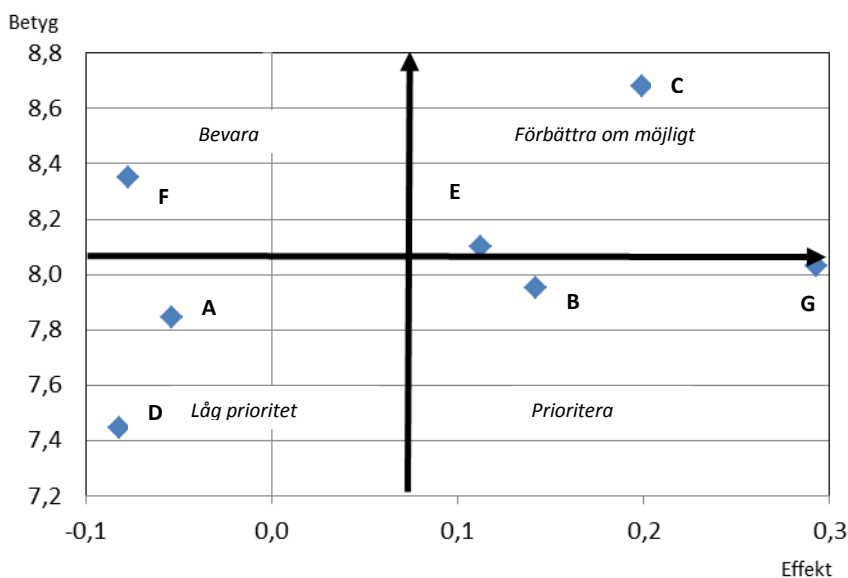
Kvalitetsområde	Antal svarande	Medelbetyg	Standardavvikelse
Information	152	7,8	1,9
Arbetstillfredsställelse	199	7,8	1,8
Arbetsmiljö	171	8,7	1,5
Delaktighet	172	7,3	1,9
Ledarskap	180	8,1	1,9
Kompetens från studier	175	8,3	1,7
Utveckling av egna yrkesfärdigheter	189	7,9	1,9

Not: Standardavvikelse beskriver hur mycket värdena i genomsnitt avviker från medelbetyget. I siffrorna ingår endast de individer som har kompletta uppgifter för de enskilda kvalitetsområdena.

Källa: ÅSUB

I en prioriteringsmatris är de enskilda kvalitetsområdena placerade enligt sina medelbetyg och effektmått. Medelbetyget beskriver hur nöjda de svarande har varit med de enskilda kvalitetsområdena, medan effektvärdet (regressionskoefficienten) beskriver hur mycket de enskilda kvalitetsområdena har påverkat Helhetsindexet. Ju större effektvärde, desto viktigare är kvalitetsområdet för de svarandes allmänna och mer långsiktiga nöjdhet. Prioriteringsmatrisen visar vilka kvalitetsområden som borde prioriteras vid ett eventuellt utvecklingsarbete – dessa är framför allt de områden som har fått låga medelbetyg och höga effektvärden.

Prioriteringsmatris (antal svarande = 155)



A = information, B = arbetstillfredsställelse, C = arbetsmiljö, D = delaktighet, E = ledarskap, F = kompetens från studier, G = utveckling av egna yrkesfärdigheter

Not: Matrisens vågräta pil motsvarar det totala genomsnittliga medelbetyget för kvalitetsområden (8,1).

Matrisens lodräta pil motsvarar den totala genomsnittliga medeleffekten (0,07) på Helhetsindexet.

Källa: ÅSUB

De kvalitetsområden som har de största effekterna på Helhetsindexet ligger till höger om prioriteringsmatrisens lodräta pil. Enligt resultaten borde högskolepraktikanternas yrkesfärdigheter (kvalitetsområde G) och arbetstillfredsställelse (kvalitetsområde B) prioriteras i samband med ett eventuellt utvecklingsarbete. I praktiken kunde detta ske exempelvis genom att högskolepraktikanten får arbetsuppgifter av bra kvalitet samt möjligheten att påverka arbetsuppgifternas innehåll. Enligt resultaten är delområdena arbetsmiljö (kvalitetsområde C) och ledarskap (kvalitetsområde E) redan relativt högt uppskattade av de tidigare högskolepraktikanterna, och dessa områden borde enligt matrisens rekommendationer förbättras i fall det är möjligt. Till en bra arbetsmiljö och ett gott ledarskap hör bland annat att arbetsgivaren uppskattar praktikantens arbetsinsatser och att praktikanten får tillräcklig handledning på praktikplatsen.

De kvalitetsområden som har de lägsta effekterna på Helhetsindexet och därmed även en låg prioritering ligger till vänster om matrisens lodräta pil. Enligt utredningens resultat har högskolepraktikanternas möjlighet till delaktighet (kvalitetsområde D) och information (kvalitetsområde A) en låg prioritering i samband med ett eventuellt utvecklingsarbete. Trots de låga effekterna på praktikens helhetsbedömning, kan dessa områden dock långsiktigt bidra till högskolepraktikens kvalitet. Dessutom kan kvalitetsområden vara viktiga för individer trots att de direkta effekterna på Helhetsindexet saknas. Det sista kvalitetsområdet har en låg effekt på Helhetsindexet men ett relativt högt medelbetyg. Enligt matrisens rekommendationer borde tillvaratagandet av praktikantens kompetens från studierna (kvalitetsområde F) bevaras så som det är.

Slutligen har de tidigare högskolepraktikanterna fått betygsätta och kommentera högskolepraktikens allmänna ramar. Av kommentarerna framgår att de svarande har varit nöjda med praktiken i sin helhet och speciellt med kollegorna samt handledningen. Högskolepraktikens längd har varit lagom över sommaren eller som ett sommarjobb. De allra flesta har även varit nöjda med lönenivån: Framför allt har de tidigare högskolepraktikanterna upplevt att erfarenheterna och kontakterna från praktiken har varit viktigare än själva lönen.

Ett speciellt önskemål från uppdragsgivaren har varit att kartlägga högskolepraktikens betydelse för praktikanternas nuvarande livssituation. Enligt svaren har högskolepraktiken endast medelmåttligt påverkat praktikanternas motivation att bli utexaminerade. De tidigare högskolepraktikanterna har i de allra flesta fall varit nöjda med att kunna presentera arbetserfarenheten exempelvis i CV:t, och för många har högskolepraktiken lett till någon form av anställning på praktikplatsen. Praktiktiden har gett en mer realistisk bild av praktikanternas yrkesval: Antingen har praktikanterna blivit ännu mer säkra på det egna yrkesvalet, eller så har personen valt att inte söka sig till branschen eller yrket i fortsättningen. De som har tyckt att högskolepraktiken har haft en stor betydelse för den egna sysselsättningen är ofta personer som har fått jobb på praktikplatsen eller via de kontakter som personen har skapat under praktiken. En klar majoritet av de

tidigare högskolepraktikanterna är fortsättningsvis bosatta på Åland. Trots att praktikanterna i genomsnitt upplever att orsaken till detta inte har sin grund i praktikperioden, är det många som har fått jobb på praktikplatsen.

Utredningen fungerar som en grund för en systematisk analys av hur praktikplatsen och arbetsuppgifterna har påverkat de tidigare högskolepraktikanternas kompetensutveckling både under och efter praktiken. Högskolepraktiken fungerar i många fall som en port till arbetslivet genom att öppna upp möjligheter och kontakter för studerande.

2. Inledning

2.1 Bakgrund och metoder

Syftet med utredningen är att kartlägga högskolepraktikens betydelse för studerande genom att evaluera tidigare högskolepraktikanter uppfattning om praktikens nytta. Utredningen fungerar som en grund för en systematisk analys av hur praktikplatsen och arbetsuppgifterna har påverkat högskolepraktikantens kompetensutveckling både under och efter praktiken.

En central uppgift för utredningen är även att kartlägga om de tidigare högskolepraktikanterna fortsättningsvis är bosatta på Åland och vad de är sysselsatta med. Utredningen kartlägger i vilken mån praktiken eventuellt har bidragit till att personen stannat på den åländska arbetsmarknaden.

Totalt 411 personer har haft en högskolepraktikplats på Åland under 1997-2014¹, och utredningens slutgiltiga målgrupp består av 387 personer. För 24 personer är adressen okänd, personen är avliden, eller personen har enligt sin egen uppfattning inte haft en högskolepraktikplats. Sammanlagt 203 personer besvarade enkäten (två personer besvarade två enkäter på grund av flera praktikplatser), vilket ger en svarsprocent på 52,5. De svarande speglar könsfördelningen i målgruppen: 64 procent av de svarande var kvinnor och 36 procent män jämfört med 61 respektive 39 procent i den totala målgruppen. Medelåldern för de svarande var 34 år vid undersökningens tidpunkt.

Analyserna har som sin utgångspunkt svenska SCB:s modell för medarbetarundersökningar, vilken baserar sig på ett index bestående av medarbetarnas allmänna nöjdhet i verksamheten (Nöjd-Medarbetar-Index, NMI)². I vår utredning använder vi ett Helhetsindex som kombinerar de tidigare högskolepraktikanternas allmänna nöjdhet med praktikplatsen, praktikens nytta i samband med arbetssökande, samt högskolepraktikens betydelse för den svarandes nuvarande sysselsättning. Helhetsindexet för praktiken motsvarar enkätens frågor 12, 16 och 18 (se *Bilaga 1*). Helhetsindexet består av de svarandes personliga jämförelsetal som räknas ut enligt följande formel:

$$\text{NMI} = [((a + b + c) / 3 - 1) / 9] * 100$$

Bokstäverna a, b och c representerar betyget på de tre enkätfrågorna, för vilka man räknar ett medelvärde. Medelvärdet subtraheras sedan med siffran ett, eftersom de ursprungliga svarsalternativen täcker värdena mellan ett och tio medan indexet ska täcka värdena mellan nolla och hundra. Därefter delas differensen med nio (de nio

¹ Enligt uppgifterna från Ams.

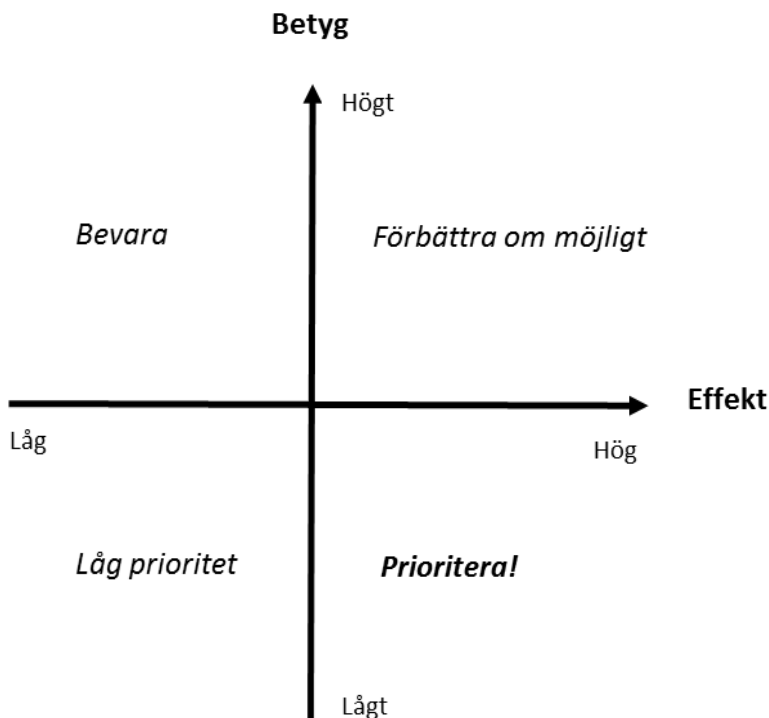
² Se, Medarbetarna om arbetsförhållandena 2003 och SCB:s analysmodell.

stegen som svarsskalan består av) och multipliceras sedan med 100, vilket resulterar i Helhetsindexet.

Utredningens statistiska modell analyserar sambandet mellan Helhetsindexet och praktikens kvalitetsområden. Varje kvalitetsområde består av tre indikatorer (påståenden) som mäter olika aspekter av ett område (se lista över indikatorerna i *Bilaga 2*). Exempelvis kvalitetsområdet information grundar sig på påståenden: "Jag fick tillräckligt med information om ansökningsprocessen", "Jag fick tillräckligt med information om praktikplatsen innan jag började" och "Jag fick tillräckligt med information om det som rörde min arbetsplats under praktiken".

I en prioriteringsmatris är de enskilda kvalitetsområdena placerade enligt sina medelbetyg och statistiska effektmått. Kvalitetsområdets effektmått är en regressionskoefficient som beskriver variabelns effekt på en gruppnivå. Effektvärdet beskriver därmed effekten av de enskilda kvalitetsområdena på Helhetsindexet. En prioriteringsmatris som belyser de svarandes uppfattning om enskilda områdens effekt och kvalitet (betyg) kan i samband med ett eventuellt utvecklingsarbete hjälpa att prioritera sådana åtgärder som förhöjer högskolepraktikanternas helhetsbedömning för praktiken. *Figur 1* visar ett exempel på en prioriteringsmatris innan kvalitetsområden har placerats i matrisen.

Figur 1. En prioriteringsmatris



Källa: SCB:s analysmodell

De kvalitetsområden som borde prioriteras vid ett eventuellt utvecklingsarbete är framför allt områden som har höga effektvärden och ligger därmed till höger om den lodräta pilen i *Figur 1*. Den största prioriteringen får de kvalitetsområden som har låga medelbetyg (nedanför den vågräta pilen), medan kvalitetsområden med höga medelbetyg (ovanför den vågräta linjen) ska gärna förbättras i sådana situationer där det är möjligt. Resterande kvalitetsområden har låga effektvärden (till vänster om den lodräta pilen). I samband med ett eventuellt utvecklingsarbete får dessa kvalitetsområden antingen en låg prioritet (nedanför den vågräta pilen), eller de borde bevaras så som de är (ovanför den vågräta pilen).

2.2 Enkät

Enkätfrågorna kartlägger de svarandes uppfattningar om praktiken och praktikens betydelse senare i livet. Frågornas grund har hämtats från SCB:s tidigare medarbetarundersökningar³. Dessutom har EU:s kvalitetskriterier för praktikprogram⁴ och uppdragsgivarens önskemål påverkat frågornas innehåll och formulering. Enkäten finns som en bilaga i slutet av rapporten (se *Bilaga 1*).

Enkätfrågor som beskriver den svarandes bakgrund handlar om personens ålder, kön, hemort, högsta avslutade utbildning och sysselsättning. Dessa frågor har placerats under enkätens rubrik "Grunduppgifter". Frågorna under enkätens rubrik "Din högskolepraktik" kartlägger var den svarande gjorde sin praktik, vilka de huvudsakliga arbetsuppgifterna var, och hur den svarande hittade sin praktikplats.

Högskolepraktikens kvalitetsområden består av 27 påståenden. Dessa påståenden finns under enkätens rubrik "Vad anser du om högskolepraktiken?", och de är byggstenar till utredningens sju kvalitetsområden: information, arbetstillfredsställelse, arbetsmiljö, delaktighet, ledarskap, kompetens från studier och utveckling av egna yrkesfärdigheter. Varje kvalitetsområde består därmed av tre indikatorer som mäter samma kvalitet. De svarande har betygsatt påståenden med en skala från 1 till 10; *Helt av annan åsikt* (1)... *Helt av samma åsikt* (10). Dessutom finns svarsalternativet *Ingen åsikt*.

Under enkätens rubrik "Helhetsbedömning" finns frågor om den svarandes allmänna nöjdhet med praktikplatsen (fråga 12), praktikens längd (fråga 13) samt praktikantlönen (fråga 14). Därefter kartläggs "Högskolepraktikens betydelse senare i livet" (frågorna 15-19). Även dessa påståenden (frågorna 12-19) har de svarande betygsatt med en skala från 1 till 10; *Inte alls* (1)... *I högsta grad* (10). Dessutom finns svarsalternativet *Ingen åsikt*. I fritextfälten har en del svarande valt att kommentera eller begrunda sin betygsättning. Frågorna gällande högskolepraktikens helhetsbedömning (fråga 12), praktikens nytta då man sökt ett nytt jobb (fråga 16), samt praktikens betydelse för den nuvarande sysselsättningen (fråga 18) skapar Helhetsindexet enligt formeln på sida 12.

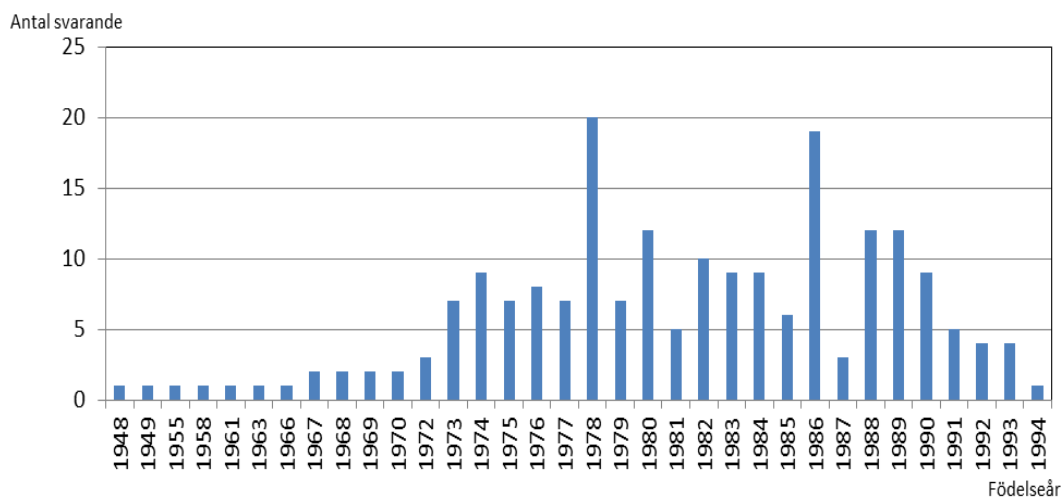
³ Medarbetarna om arbetsförhållandena 2003.

⁴ Council recommendation on a Quality Framework for Traineeships 2014.

3. De svarande

Utredningens slutgiltiga målgrupp består av 387 personer och sammanlagt 203 personer besvarade enkäten. De allra flesta besvarade enkäten i papperformat (190 personer), men vid påminnelser fick de svarande även möjligheten att fylla i formuläret elektroniskt⁵. De svarande representerar olika åldersgrupper, kön samt bostadsorter.

Figur 2. De svarandes åldersfördelning efter födelseår (antal svarande = 203)



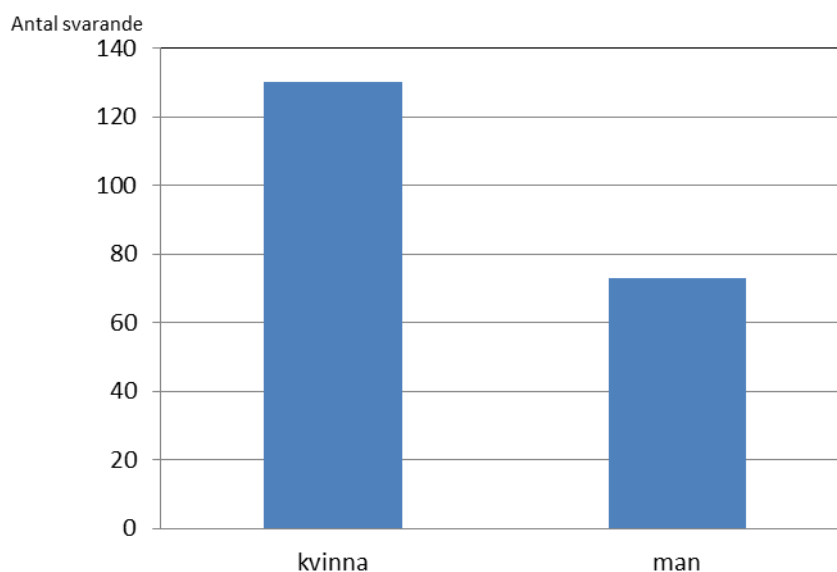
Källa: ÅSUB

Figur 2 visar att den äldsta svarande är född 1948 och den yngsta 1994. Det genomsnittliga födelseåret är 1981, vilket motsvarar 34 års ålder. Då denna utredning sträcker sig över en period av 17 år (1997-2014) är det naturligt att det uppstår variation i de svarandes ålder. Exempelvis är det relativt vanligt att byta yrkesinriktning i Finland: Var tionde ny högskolestuderande hade en tidigare högskoleexamen år 2013⁶. Ungefär hälften av alla svarande är födda mellan åren 1977 och 1986, vilket betyder att de vid tidpunkten för utredningens genomförande var från 29 till 38 år. I genomsnitt hade det gått sju år sedan de svarande hade avslutat högskole- eller universitetsutbildningen.

Utredningen analyserar eventuella ålderskillnader genom medelvärdesjämförelser mellan de yngre och de äldre svarande. Fördelningen till de två grupperna grundar sig på de svarandes medelålder (antalet yngre svarande = 100, antalet äldre svarande = 103). Endast de statistiskt signifikanta skillnaderna rapporteras.

⁵ Totalt 13 personer svarade enkäten elektroniskt.

⁶ Koulutukseen hakeutuminen 2013.

Figur 3. Könsfördelning bland de svarande (antal svarande = 203)

Källa: ÅSUB

Figur 3 visar könsfördelningen bland de svarande. Könsfördelningen är relativt lik fördelningen i målgruppen: 64 procent av de svarande är kvinnor och 36 procent är män, jämfört med 61 respektive 39 procent i den totala målgruppen⁷. Att kvinnorna utgör en större del av högskolpraktikanterna på Åland återspeglar könsfördelningen bland åländska högskolestuderande (55 procent kvinnor och 45 procent män år 2014)⁸.

Utredningen analyserar även eventuella könsskillnader (antalet kvinnor = 130, antalet män = 73). Även här rapporteras endast de statistiskt signifikanta skillnaderna.

Tabell 1. De svarande efter bostadsland

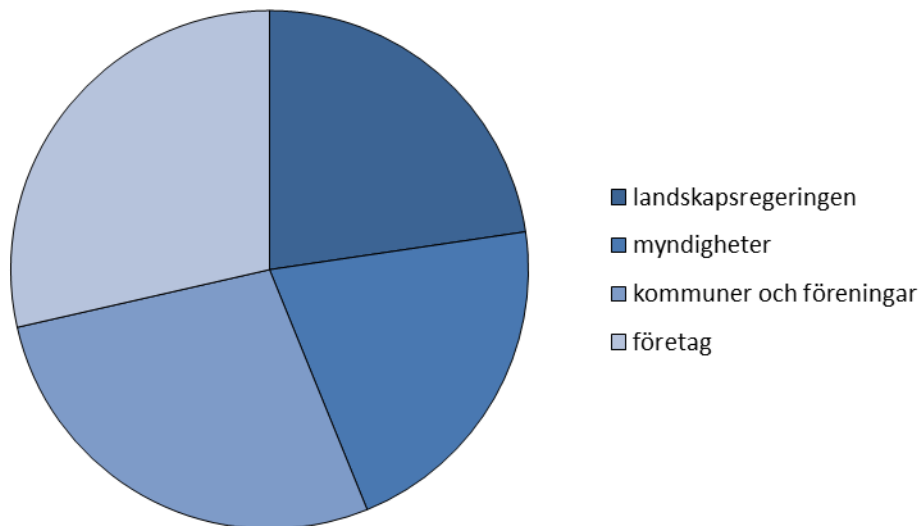
Land	Antal svarande	Svarsfrekvens (%)
Åland	124	61,1
Sverige	56	27,6
Finland	14	6,9
Belgien	2	1,0
Schweiz	1	0,5
Danmark	1	0,5
Norge	1	0,5
England	3	1,5
Sydkorea	1	0,5

Källa: ÅSUB

⁷Enligt listan från Ams.⁸ÅSUB Utbildningsstatistik.

Tabell 1 presenterar antalet svarande efter landet i vilket personen var bosatt vid tidpunkten för utredningens genomförande. Klart över hälften av de svarande är bosatta på Åland och över en fjärdedel har sin bostadsort i Sverige. Färre än var tionde av de som besvarade enkäten är bosatta i Finland och resten i övriga länder. Jämförelser med den totala målgruppen indikerar att fördelningen motsvarar det ursprungliga materialet: 63 procent av de tidigare högskolepraktikanterna är bosatta på Åland, 29 procent i Sverige, 5 procent i Finland, och resterande cirka 3 procent är bosatta i andra länder.

Figur 4. De svarande efter praktikplats (antal svarande = 203)



Not: Till "landskapsregeringen" hör regeringens enheter medan "myndigheter", exempelvis ÅSUB och Ams, är underställda landskapet.

Källa: ÅSUB

De svarandes praktikplatser består av fyra sorters arbetsgivare: landskapsregeringen (LR), landskapets myndigheter, kommuner och föreningar, samt företag. Figur 4 visar att det är en relativt jämn fördelning av svarande mellan dessa arbetsgivare.

Även statistiskt signifikanta skillnader mellan praktikplatserna har testats i samband med analyserna (antalet svarande som praktiserat vid LR = 46, antalet vid landskapets myndigheter = 43, antalet vid kommuner och föreningar = 55, samt antalet vid företag = 57).

4. Helhetsindex och kvalitetsområden

Praktikens Helhetsindex och kvalitetsområden ger en bild av hur de tidigare högskolepraktikanterna har upplevt sin praktik och hurdana aspekter som påverkar betygsättningen. Både Helhetsindexet och kvalitetsområden består av frågor som har fastställts i samtycke med uppdragsgivaren. Helhetsindexet speglar högskolepraktikanternas uppfattning om praktiken i sin helhet, medan kvalitetsområden betygsätter praktikens enskilda aspekter.

4.1 Högskolepraktikens Helhetsindex

I SCB:s statistiska modell består helhetsindexet (NMI = nöjd-medarbetar-index) av tre helhetsbedömande frågor. De tre frågorna, som Helhetsindexet i denna utredning består av, sammanfattar hur nöjda högskolepraktikanterna har varit med praktiken både under *och efter* praktikperioden. Det är viktigt att ta hänsyn till högskolepraktikens nytta för praktikanten även efter praktikperioden, eftersom praktikens centrala målsättning är att öka ungdomars möjligheter till att få arbete⁹. I denna utredning omfattar Helhetsindexet därmed följande frågor:

- Hur nöjd var du med din praktikplats?
- Hur mycket har arbetserfarenheten från praktiken hjälpt dig då du sökt ett nytt jobb (även sommarjobb etc.)?
- Hur stor betydelse har praktiken haft för din *nuvarande* huvudsakliga sysselsättning?

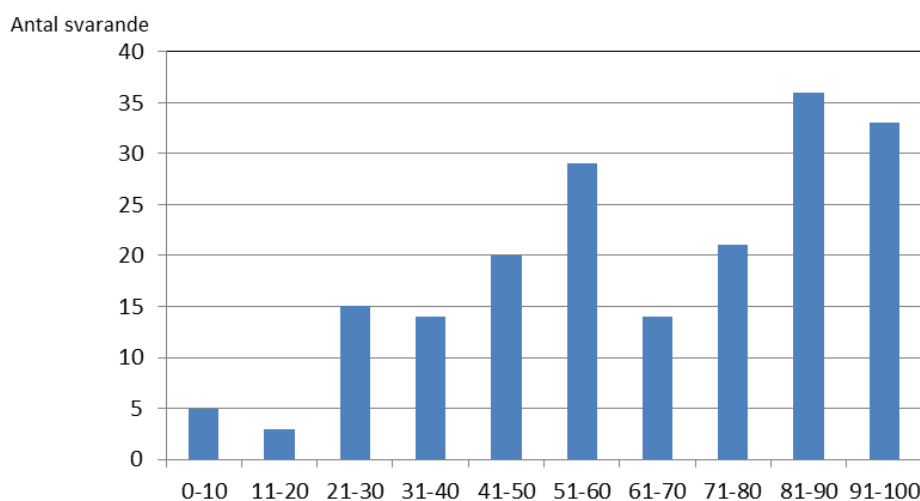
Högskolepraktikens Helhetsindex bland alla svarande är 65, vilket motsvarar resultatet *nöjd*¹⁰. En klar majoritet (59 procent) av alla svarande är *mycket nöjda* med högskolepraktiken. I dessa fall har högskolepraktiken fått Helhetsindexet 75 eller mera. Bland 10 procent av de svarande är Helhetsindexet under 40, vilket klassas i modellen som *inte godkänt*. *Figur 5* visar fördelningen av Helhetsindexet mellan olika indexvärden.

En statistiskt signifikant könsskillnad uppstod i Helhetsindexet och visar att kvinnornas Helhetsindex är markant högre än männens¹¹. Det verkar som att speciellt kvinnorna är nöjda med högskolepraktiken i sin helhet.

⁹ Council recommendation on a Quality Framework for Traineeships 2014, rekommendation (1).

¹⁰ Enligt SCB:s modell klassas betygsindex under 40 som *inte godkänt*, 41-54 som *godkänt*, 55-74 som *nöjd* och betygsindex på 75 eller över som *mycket nöjd*.

¹¹ Resultatet från t-testet: $t(168) = 2.43$, $p = .02$; $m = 77$ för kvinnor och $m = 70$ för män.

Figur 5. Helhetsindexet efter indexvärden


Källa: ÅSUB

4.2 Högskolepraktikens kvalitetsområden

Det finns sju kvalitetsområden i vår utredning: information, arbetstillfredsställelse, arbetsmiljö, delaktighet, ledarskap, kompetens från studier och utveckling av egna yrkesfärdigheter. Varje kvalitetsområde består av tre påståenden (indikatorer), vilka de svarande har betygsatt enligt sina uppfattningar och erfarenheter¹².

Medelbetygen and standardavvikelserna för indikatorerna finns i *Bilaga 2*. Det högsta medelbetyget (8,7) har kvalitetsområdet arbetsmiljö, vilket innebär att de svarande har upplevt att deras arbetsinsatser har uppskattats, säkerheten i arbetslokalerna och utrustningen har varit bra, samt att det har rätt bra stämning i arbetsgruppen. Lägsta medelbetyget (7,3) har kvalitetsområdet delaktighet, vilket kan mätas som en låg stressnivå, praktikantens förståelse för förväntade resultaten samt praktikantens möjligheter att ge feedback.

Tabell 2 visar en del beskrivande statistik för de sju kvalitetsområdena. Allt som allt visar statistiken att de svarande har varit mycket nöjda med högskolepraktikens kvalitet.¹³ Dock finns det individuell variation i betygsättningen. Resultatet från regressionsanalysen finns i *Bilaga 3*.

¹² De sju kvalitetsområdenas reliabilitet bekräftades med värden för Cronbach alpha ($\alpha = .67-.89$, standardiserade indikatorer). En medelvärdesimputation genomfördes för kvalitetsområden enligt följande procedur: Om något av de tre indikatorvärden i skalan saknades, ersattes det saknade värdet med de två andra indikatorernas medelvärde. Om två eller tre indikatorvärden saknades i en skala blev skalan per automatik borttagen av SPSS i analyserna. Samma procedur av medelvärdesimputation användes för Helhetsindexet. Detta möjliggjorde en effektiv användning av enkätmaterialen samtidigt som svarsprofilen för varje individ togs i beaktande.

¹³ Enligt SCB:s modell kan medelbetyget under 5 tolkas som *inte godkänt*, 6-7 som *nöjd* och medelbetyget på 8 eller högre som *mycket nöjd*.

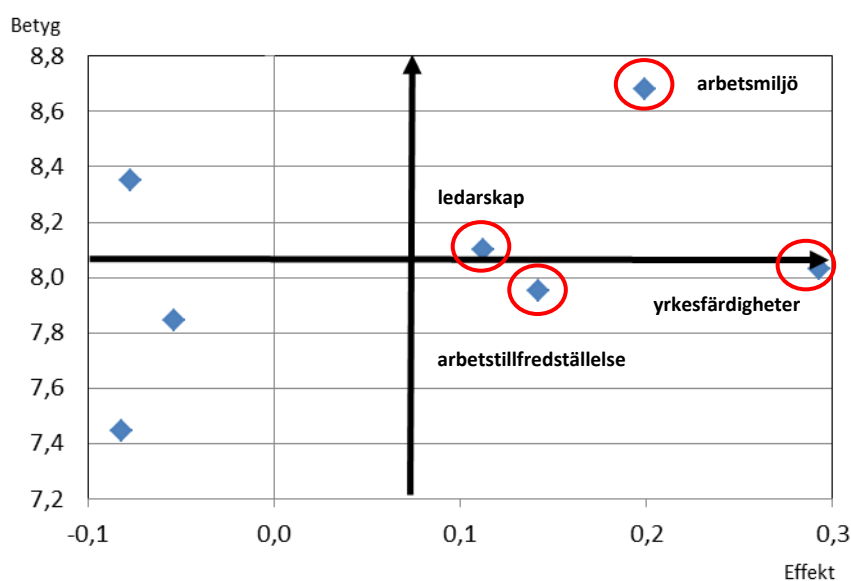
Tabell 2. Grundläggande värden för kvalitetsområdena

	Antal svarande	Medelbetyg	Minsta betyg	Största betyg
Information	173	7,8	1,3	10,0
Arbetsstillfredsställelse	204	7,8	1,7	10,0
Arbetsmiljö	194	8,7	3,3	10,0
Delaktighet	200	7,4	2,3	10,0
Ledarskap	194	8,1	1,5	10,0
Kompetens från studier	200	8,3	2,5	10,0
Utveckling av egna yrkesfärdigheter	199	7,9	1,0	10,0

Källa: ÅSUB

4.3 Den största effekten uppstår från utvecklingen av yrkesfärdigheterna

Prioriteringsmatrisen (se *Figur 1*) visar vilka kvalitetsområden som borde prioriteras genom ett eventuellt utvecklingsarbete. Dessa är först och främst områden som har bra effektmått enligt resultatet från regressionsanalysen. *Figur 6* visar att de främsta kvalitetsområden som bidrar med effekter till praktikens Helhetsindex är: utveckling av egna yrkesfärdigheter, arbetsmiljö, arbetsstillfredsställelse och ledarskap. Dessa är kvalitetsområden som ligger till höger om den lodräta pilen i prioriteringsmatrisen.

Figur 6. Prioriteringsmatris: områden som borde prioriteras och förbättras

Not: De svarta pilarna visar medelbetyget (8,06) och medeleffekten (0,076) för alla kvalitetsområden gemensamt.

Källa: ÅSUB

Att kunna utveckla egna yrkesfärdigheter är enligt svaren det viktigaste kvalitetsområdet med den största effekten på högskolepraktikanternas helhetsbedömning. Till utvecklingen av egna yrkesfärdigheter hör även arbetsuppgifternas kvalitet samt uppfattningen om olika yrkesprofiler på arbetsplatsen. Utvecklingen yrkesfärdigheterna prioriteras alltså högst bland de svarande med medelvärdet 8,03. Trots att de tidigare högskolepraktikanterna i genomsnitt har varit mycket nöjda med utvecklingen av de egna yrkesfärdigheterna, har totalt 19 svarande (9 procent) visat missnöje¹⁴ och rapporterat bland annat att de jobbat mer eller mindre ensamma eller att de numera jobbar med sådant som inte är relaterat till yrkesfärdigheterna under praktiken.

Även kvalitetsområdet arbetsmiljö kan effektivt påverka de tidigare högskolepraktikernas uppfattning om praktiken. Detta område har fått det bästa vitsordet från högskolepraktikanterna med medelbetyget 8,7. De svarande har med andra ord upplevt att deras arbetsinsatser har uppskattats, säkerheten i arbetslokalerna och utrustningen har varit bra, samt att det har rått en bra stämning i arbetsgruppen. Endast åtta högskolepraktikanter (4 procent) har visat missnöje med arbetsmiljön. De flesta av dessa (6 utav 8) är samma personer som även har varit missnöjda med arbetstillfredsställelsen.

Kvalitetsområdet arbetstillfredsställelse har något över medelstarka effekter på Helhetsindexet och får ett bra vitsord från de tidigare högskolepraktikanterna med medelbetyget 8,0. De svarande har upplevt att de har kunnat påverka innehållet i sina arbetsuppgifter, att arbetet har varit viktigt och meningsfullt samt att det har varit roligt att gå till arbetet. Totalt 21 svarande (5 procent) har visat missnöje med arbetstillfredsställelsen bland annat på grund av att arbetsuppgifterna har varit ointressanta, alltför enkla eller ensidiga. I vissa situationer har arbetsuppgifterna saknat en mer praktisk tillämpning eller så har praktikanten inte förstått arbetsuppgifternas nytta. Flera av de missnöjda praktikanterna rapporterar om arbetsuppgifter som inte har varit helt "genomtänkta" eller som inte har motsvarat förväntningarna. Av kommentarerna framgår det att om högskolepraktikanterna upplever sina arbetsuppgifter som oviktiga, känns det även mindre roligt för praktikanterna att gå till arbete.

Slutligen har de tidigare högskolepraktikanterna rapporterat om bra ledarskap med något över medelbra effekt på Helhetsindexet. Kvalitetsområdet ledarskap har fått medelbetyget 8,1, vilket visar att de tidigare högskolepraktikanterna har varit nöjda med handledningen, upplevt sättet som närmaste chef har fördelat arbetsuppgifterna som bra samt känt förtroende för den närmaste chefen. Totalt 17 svarande (4 procent) visade missnöje med ledarskapet, vilket enligt kommentarerna kan bero på att personen inte har varit fysiskt placerad på sin praktikplats, eller att

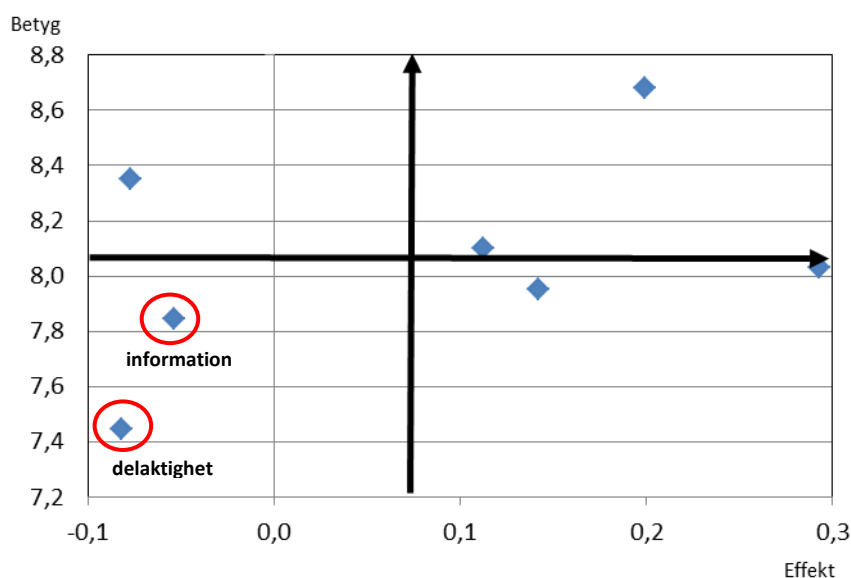
¹⁴ Kvalitetsområdets medelbetyg var fem eller mindre.

praktiken har förverkligats i form av ett slutarbete eller en utredning. Missnöjet med ledarskapet har även kunnat härstamma från arbetsuppgifterna, då praktikanterna har upplevt dem som "meningslösa och otydliga". Av kommentarerna framgår det att dåligt ledarskap kan leda till att praktikanterna känner sig ensamma med sina uppgifter.

4.4 Förbättrad delaktighet och information har små effekter på Helhetsindexet

Resterande kvalitetsområden har mindre än medelstora effekter på Helhetsindexet (kvalitetsområden som ligger till vänster om den lodräta pilen). *Figur 7* visar att kvalitetsområden delaktighet och information i genomsnitt är mindre betydelsefulla och har ett medelbetyg som är lägre än medelvärdet. Trots att dessa områden enligt matrisen har en låg prioritet i ett eventuellt utvecklingsarbete, är de dock väsentliga delar för högskolepraktikens kvalitet. En mera långsiktig förbättring av möjligheterna till delaktighet och information kan i längden ge en markant effekt för högskolepraktikanternas tillfredsställelse med praktiken.

Figur 7. Prioriteringsmatris: områden som borde prioriteras långsiktigt



Källa: ÅSUB

Kvalitetsområdet delaktighet har det lägsta medelbetyget bland alla kvalitetsområden – det vill säga 7,4. Trots detta visar medelbetyget att de tidigare högskolepraktikanterna har varit relativt nöjda med stressnivån samt att de har haft förståelse för de förväntade resultaten med möjligheter att ge feedback. De som har varit missnöjda med möjligheterna till delaktighet har även här varit högskolepraktikanter som inte har varit fysiskt placerade på praktikplatsen. Dessutom är missnöjet med delaktigheten till viss mån kopplat till dålig och passiv handledning, och i vissa fall har handledaren bytts ut mitt i praktiken. De tidigare högskolepraktikanternas upplevelser av delaktighet är därmed tydligt påverkade

av handledningens kvalitet. Av kommentarerna framgår det att bra handledning minskar praktikantens stress samtidigt som den ökar praktikantens möjligheter att ge feedback.

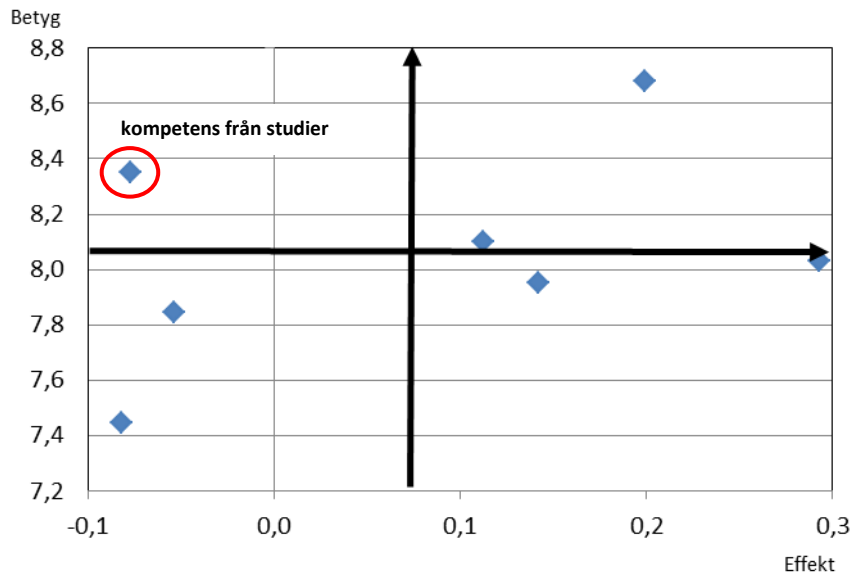
Förutom delaktighet kan även kvalitetsområdet information bidra till ett förbättrat Helhetsindex i ett längre tidsperspektiv. Tydlig information avser i detta sammanhang information om ansökningsprocessen samt om praktikplatsen både innan och under praktiken. Medelbetyget för information är 7,8, vilket visar att de svarande har varit nöjda med informationen de fått. De som har visat missnöje med informationen har kritiserat den otydliga informationen de fått från Ams eller LR gällande reglerna exempelvis kring arbetstider. En klar majoritet (70 %) av dessa missnöjda högskolepraktikanter har hittat sin praktikplats på eget initiativ, vilket eventuellt reflekterar den bristande informationen om praktikplatserna i samband med ansökningsprocessen. Andra högskolepraktikanter har hittat sin praktikplats via vänner eller bekanta, på ett annat sätt (exempelvis genom arbetsförmedlingen), eller via Ams hemsida.¹⁵ Missnöjet med informationen har med andra ord varit speciellt starkt bland de praktikanter som har hittat sin praktikplats på eget initiativ.

4.5 Kompetens från studier skall bevaras

Figur 8 visar att kvalitetsområdet kompetens från studier har en relativt svag effekt på Helhetsindexet samtidigt som området har ett relativt högt medelbetyg – 8,1. Enligt prioriteringsmatrisens rekommendationer borde utvecklingsarbetet sträva efter att bevara detta kvalitetsområde så som det är. Bra kompetens från studierna refererar till att praktikanten har haft tillräcklig utbildning för att klara av arbetsuppgifterna, att praktikantens kompetens har tagits tillvara på praktikplatsen, samt att praktikanten har fått tillräckliga möjligheter att ytterligare utveckla kompetensen. Totalt 15 personer (4 procent) har visat missnöje med detta kvalitetsområde. De som har varit missnöjda med kompetensen från studier har framför allt efterlyst mer feedback och bättre möjligheter att ta ansvar för arbetsuppgifterna. Flera högskolepraktikanter har uttryckt sin besvikelse på att förväntningarna de fick från praktikannonsern eller från muntliga överenskommelser inte besannades på praktikplatsen.

¹⁵ I hela materialet hade 59 % hittat sin praktikplats på eget initiativ, 16 % via vänner eller bekanta, 14 % på ett annat sätt och 10 % via en annons.

Figur 8. Prioriteringsmatris: områden som borde bevaras



Källa: ÅSUB

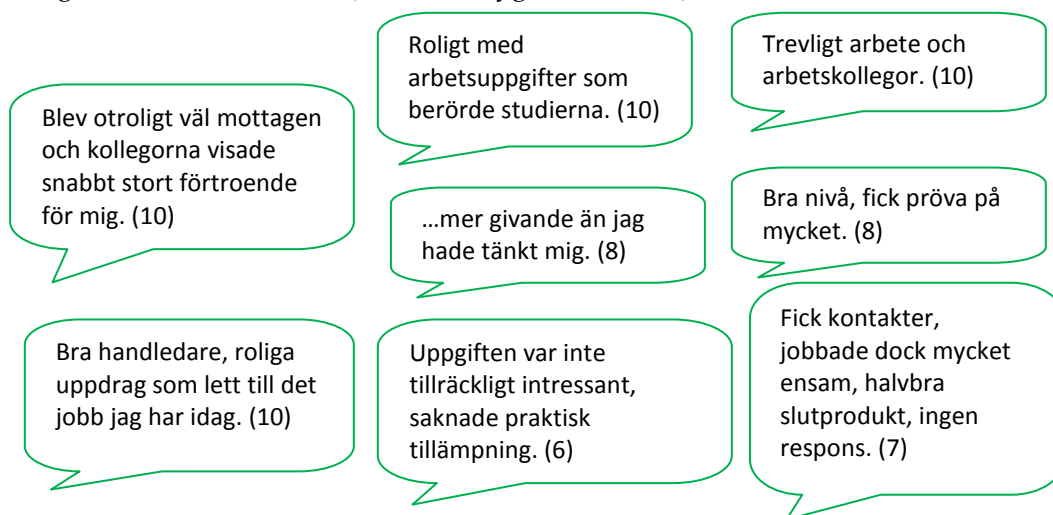
5. Åsikter om högskolepraktiken

I samband med frågorna som handlar om högskolepraktikens allmänna ramar och praktikens betydelse senare i livet fick de svarande möjligheten att kommentera och motivera sina svar. I det här kapitlet fördjupas dessa kommentarer. Medelbetygen and standardavvikelserna för dessa frågor finns i *Bilaga 4*.

5.1 Praktikens allmänna ramar

Högskolepraktikanterna nöjda med praktikplatsen

De tidigare högskolepraktikanterna ger främst positiva kommentarer gällande praktikplatsen. Praktikanterna har först och främst uttryckt sin tackssamhet för arbetsuppgifternas goda kvalitet: Uppgifterna har varit både intressanta och givande. Många har även lyft fram arbetsuppgifternas tydliga koppling till de egna intresseområdena och studierna. Detta är viktigt då praktikplatsens främsta uppgift är att erbjuda praktiska erfarenheter och relevanta färdigheter till studerande¹⁶. På praktikplatsen har de tidigare högskolepraktikanterna även varit nöjda med sina kollegor och handledningen. Många har känt sig välkomna till arbetsplatsen och har trivts bra med kollegorna. Med ett medelvärde på 8,3 visar resultaten att de tidigare högskolepraktikanterna har varit nöjda med sina praktikplatser, i följande några av kommentarerna (med ett betyg från 1 till 10):



Källa: ÅSUB

De som har gett praktikplatsen ett sämre betyg har ofta känt sig ensamma på praktikplatsen på grund av semestertider eller har varit fysiskt placerade utanför själva arbetsplatsen. Även alltför enkla, ensidiga, irrelevanta eller otydliga arbetsuppgifter har väckt missnöje bland de tidigare högskolepraktikanterna. I

¹⁶ Council recommendation on a Quality Framework for Traineeships 2014, rekommendation 4.

vissa fall har praktikanterna upplevt att handledningen eller feedback har varit bristande — handledningens goda kvalitet är ett av praktikens kvalitetskriterier¹⁷.

Då praktiken gjordes under sommaren ligger verksamheten ned. Jag borde ha diskuterat fram ett konkretare projekt att göra under vissa delar av praktiken då jag var helt ensam. (5)

De hade inte rum till mig. Så jag var bara på besök någon gång. (3)

Jag hade sökt en annan plats som hade passat mig bättre. (1)

Hela projektet kändes illa förberett, ingen handledning. Allt rann ut i sanden mer eller mindre. (1)

Källa: ÅSUB

Högskolepraktikens längd har varit lagom

Högskolepraktikens längd har varierat under perioden 1997-2014. I dagsläget kan praktikperioden vara maximalt tio veckor lång och beviljas endast en gång under studietiden¹⁸. De flesta som har kommenterat högskolepraktikens längd har varit nöjda och tyckt att praktikens längd är lagom över sommaren eller som ett sommarjobb. De tidigare högskolepraktikanterna har gett praktikens längd ett medelvärde på 7,9.

Passade bra i samband med sommarlov. (10)

Det behövs tid för att sätta sig in och få en helhetsbild av arbetet. Om det görs över sommar månaderna, extra viktigt att få även en insikt i "vardagen". (10)

Praktiken var anpassad till ungdom utan familj. Lyckades tidigare[lägga] praktiken [så] att jag fick semester med barnen. (8)

En längre period hade varit svårt eftersom det skulle ha krockat med studierna. (10)

Två månader ok, men borde få göra högskolepraktik fler gånger (olika ställen). (8)

10 veckor bra men p.g.a. semestrar blev antalet veckor tillsammans med kollegorna lite kort. (7)

Bra längd för sommarjobb. (9)

Lite synd att man inte kan vara flera somrar. (7)

Källa: ÅSUB

De mera negativa kommentarerna har poängterat att praktiktiden kunde varit längre och att högskolepraktik borde ordnas kontinuerligt under hela läsåret med möjligheter för flera praktikplatser. Numera kan högskolepraktiken genomföras när

¹⁷ Council recommendation on a Quality Framework for Traineeships 2014, rekommendation 5.

¹⁸ Se, Högskolepraktik 2016.

som helst under året. EU:s kvalitetsrekommendationer hänvisar till nationella regler gällande praktikens längd, men rekommenderar tydligt att man informerar praktikanterna om omständigheterna och villkoren kring praktiktiden¹⁹.

För kort tid - både för kort för att slutföra arbetsuppgiften och för kort för att räkna till som sommarjobb en hel sommar (praktikens längd var en månad). (3)

Jag hade gärna sett att praktiken var 6 mån istället för 3 mån. (4)

Källa: ÅSUB

Män mer missnöjda med praktikantlönen än kvinnor

Många av de svarande har haft svårt att komma ihåg vad de har fått för betalt under praktiktiden, men de allra flesta svaranden har varit nöjda med lönenivån. Framför allt har de tidigare högskolepraktikanterna upplevt lönenivån som rimlig, samt att erfarenheterna och kontakterna från praktiken har varit viktigare än själva lönen. Att praktiken är betald har de tidigare högskolepraktikanterna upplevt som en bonus. Till praktikens kvalitet hör att praktikanten får tydlig information om lönen eller andra kompensationer och deras omfattning eller storlek i praktikavtalet²⁰. Högskolepraktikanterna har varit relativt nöjda med praktikantlönen speciellt med tanke på de möjligheter som praktikperioden erbjuder: medelbetyget för praktikantlönen är 6,9.

...jag såg det som en del av mina studier, då är all lön = bonus. (10)

Då var jag nöjd, som student var det mycket pengar. (10)

Helt ok, men kunde vara aningen högre då man är baserad utomlands där kostnaderna är högre. (8)

Okej betalt med tanke på lärdomstid. (7)

Svårt klara hyra på tre orter i och med att studieorten var annanstans än Åland. (6)

Det var långt ifrån lika välbetalt som ett "riktigt" sommarjobb. (6)

Lönen var väl ok för uppgiften, men kunde ha varit större. (6)

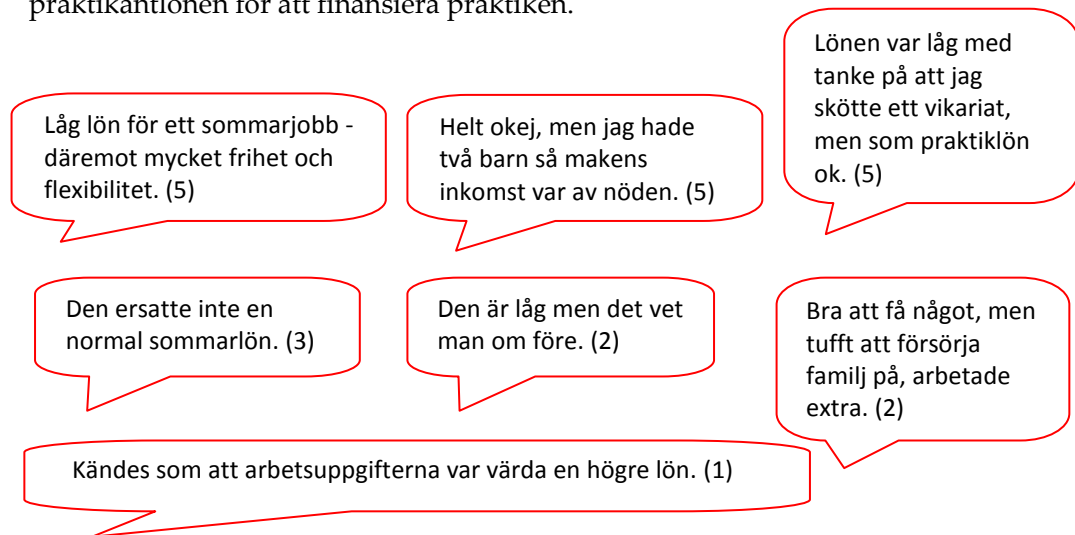
Ok, kontakter viktigare än lön. (6)

Källa: ÅSUB

¹⁹ Council recommendation on a Quality Framework for Traineeships 2014, rekommendation 10-12.

²⁰ Council recommendation on a Quality Framework for Traineeships 2014, rekommendation 8.

I de kommentarer som har handlat om praktikantlönens låga nivå har de tidigare högskolepraktikanterna jämfört praktikantlönen med högre inkomster från motsvarande arbetsuppgifter. De, som har praktiserat på en annan ort än hem- eller studiekommunen har ofta fått extra hyreskostnader. De högskolepraktikanter som har haft en familj att försörja, har även understrykt att det krävs andra medel än praktikantlönen för att finansiera praktiken.



Källa: ÅSUB

Det finns en statistiskt signifikant köns- och åldersskillnad i frågan om praktikantlönen. Kvinnorna har varit markant mer nöjda med praktikantlönen²¹ och har uppskattat möjligheten att arbeta i samband med studier, medan männen har varit mer återhållsamma i sin betygsättning.

Dessutom finns det en statistiskt signifikant åldersskillnad i frågan om praktikantlönen. De yngre svarande har varit markant mer nöjda med praktikantlönen än de äldre svarande²². Det verkar som att de äldre svarande har varit mer kritiska mot praktikantlönen, vilket eventuellt kan bero på den längre erfarenheten i arbetsmarknaden och vanan med mera "normala" löner. Dessutom kan det finnas större krav för familjens ekonomiska försörjning bland de äldre svarande.

5.2 Högskolepraktikens betydelse senare i livet

Ett speciellt önskemål från uppdragsgivaren har varit att kartlägga högskolepraktikens betydelse i praktikanternas senare liv. För detta ändamål finns det fem enkätfrågor som evaluerar praktikens betydelse för studiemotivation,

²¹ Resultatet från t-testet: $t(158) = 2.34, p = .02; m = 7.3$ för kvinnor och $m = 6.4$ för män.

²² Resultatet från t-testet: $t(178) = -3.85, p < .001; m = 6.1$ för äldre svarande och $m = 7.5$ för yngre svarande.

arbetsökande, yrkesval samt för personens nuvarande sysselsättning och bostadsort.

Många praktikanter är redan motiverade att bli utexaminerade

Enligt de skriftliga kommentarerna har praktiktiden fungerat som en morot för arbetslivet. Genom högskolepraktiken har praktikanterna fått en inblick i arbetslivet, och de har många gånger fått en möjlighet att jobba på praktikplatsen i senare sammanhang. Medelvärde för ökad studiemotivation är dock 5,7, vilket visar att högskolepraktik endast medelmåttligt har påverkat praktikanternas motivation att bli utexaminerade. Många har dock gett positiva kommentarer kring detta:

Då man visste vad man ville bli ville man nå dit fort. (10)

Genom högskolepraktik fick jag möjlighet att vikariera på samma arbetsplats. (10)

Jag erbjöds jobb inom [arbetsplatsen] direkt efter avslutad praktik.

...praktiken gav en struktur på vardagen som kanske inte finns då jag studerade. (9)

Att kunna arbeta inom ämnet jag går i högskolan. (8)

Det ökade mitt självförtroende som yrkesperson. (7)

Källa: ÅSUB

Då de flesta av högskolepraktikanterna har genomfört sin praktik i studiernas slutskede, har det varit svårt för praktikanterna att uppleva en märkbar förbättring i motivationen att bli utexaminerad. Med andra ord: praktikanterna har redan varit motiverade att slutföra studierna och ta steget in i arbetslivet.

Var redan motiverad men möjligtvis utsikterna att få fortsatt jobb där ökade motivationen ännu mer. (4)

Det var för tidigt under min studietid, hade varit mera effektivt i slutet av studierna. (5)

Praktiken var ändå så nära min examination, gick ut bara någon månad efter. (3)

Min motivation var god från början gällande att bli utexaminerad. (2)

Jag var redan motiverad att bli utexaminerad. (1)

Hade väldigt lite med min utbildning att göra. (1)

Källa: ÅSUB

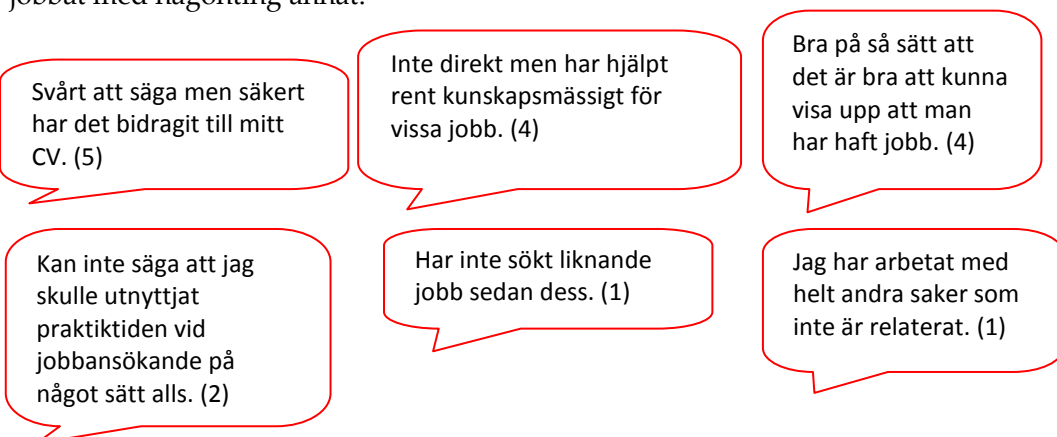
Praktikerfarenhet uppskattas i arbetssökandet

De som har skriftligt kommenterat högskolepraktikens betydelse i samband med arbetssökande har i de allra flesta fall varit nöjda med att kunna presentera arbetserfarenheten exempelvis i sitt CV. Dessutom har de tidigare högskolepraktikanterna upplevt det som viktigt att kunna visa sitt kunnande, vilket har haft en positiv inverkan på praktikanternas självförtroende. Även de kontakter som de tidigare högskolepraktikanterna har knutit under praktiktiden har upplevts som viktiga. I genomsnitt har de tidigare högskolepraktikanterna varit nöjda med praktikens betydelse för arbetssökande med medelvärdet 6,9.



Källa: ÅSUB

De som tyckte att praktiken inte har haft någon större betydelse då man sökt ett nytt jobb har inte sökt liknande jobb som på praktiken eller har sedan praktiken jobbat med någonting annat.

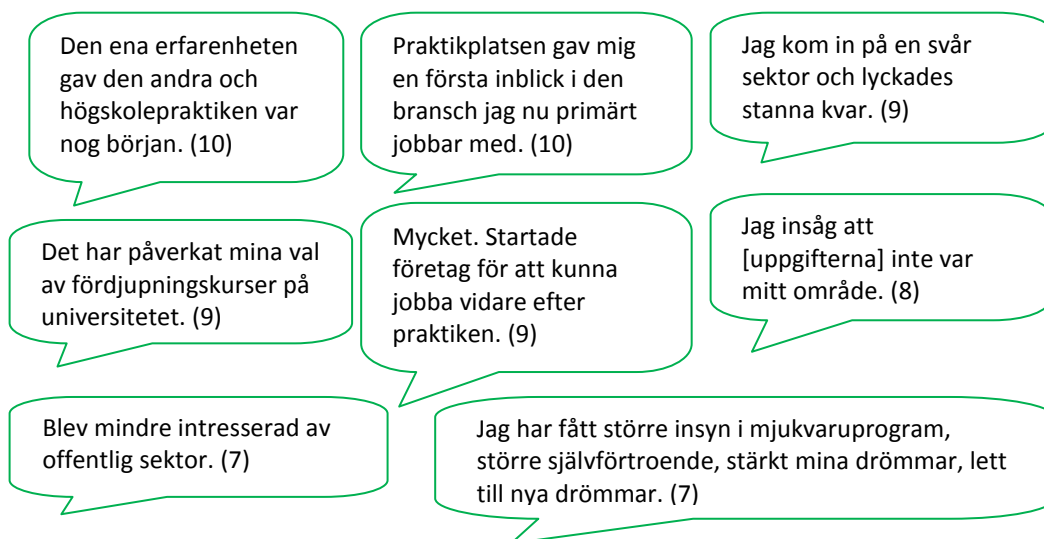


Källa: ÅSUB

Det finns en statistiskt signifikant åldersskillnad i högskolepraktikens betydelse då man sökt ett nytt jobb. De yngre svarande har varit markant mer nöjda med praktikens betydelse i samband med arbetsökandet jämfört med de äldre svarande²³. Att de yngre upplevde högskolepraktikens betydelse för arbetsökandet som viktigare, kan eventuellt bero på att för de yngre arbetssökande spelar den enskilda arbetserfarenheten en relativt större roll jämfört med de äldre arbetssökande som eventuell har en betydligt längre arbetserfarenhet att luta sig mot.

Många praktikanter färdiga med yrkesvalet

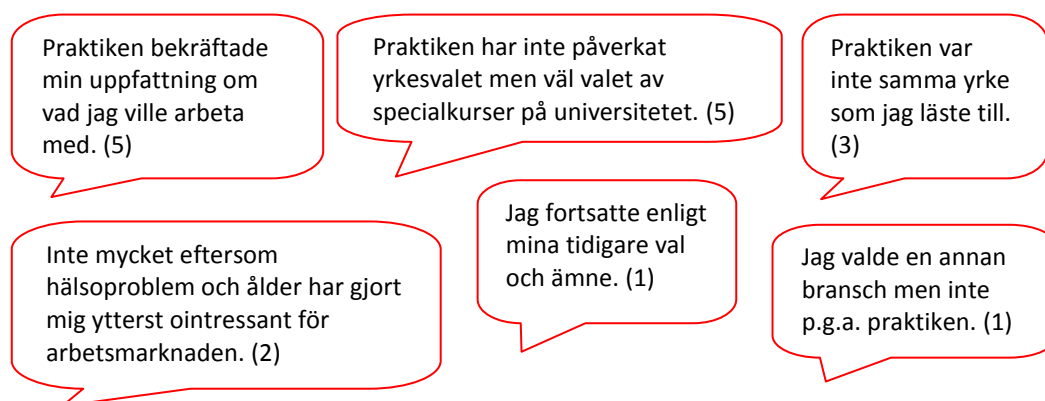
Genom högskolepraktiken har de tidigare högskolepraktikanterna fått en inblick i vad som förväntas i arbetslivet, vilket delvis har påverkat praktikanternas yrkesval. Högskolepraktikanterna har rapporterat om både positiva och negativa arbetserfarenheter och dessa har naturligtvis utformat de uppfattningar om yrket som praktikanterna har fått under praktikperioden. På många sätt har praktiktiden gett en mer realistisk bild av praktikanternas yrkesval: För de flesta har detta betytt att personen har blivit ännu mer säker på det egna yrkesvalet, medan andra har valt att inte söka sig till branschen eller yrket i fortsättningen. Medelvärdet för högskolepraktikens påverkan på praktikanternas yrkesval är 5,58.



Källa: ÅSUB

Även här har många av de svarade berättat att de redan visste vad de hade gjort för yrkesval och att högskolepraktiken inte på så vis har påverkat valet.

²³ Resultatet från t-testet: $t(183) = -2.77, p = .006; m = 6.3$ för äldre svarande och $m = 7.5$ för yngre svarande.

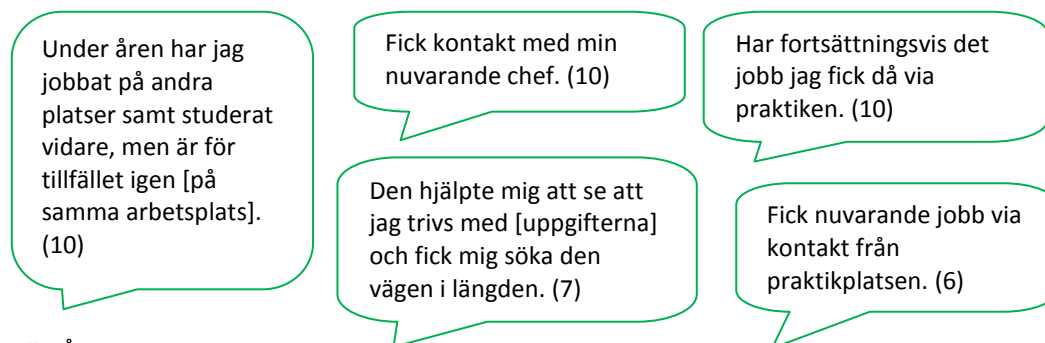


Källa: ÅSUB

Återigen finns det en statistiskt signifikant ålderskillnad mellan de yngre och de äldre svarande. De yngre svarandes yrkesval har varit markant mer påverkad av högskolepraktiken än de äldre svarandes yrkesval²⁴. Att de yngre svarande har upplevt högskolepraktikens påverkan på yrkesvalet som starkare än de äldre kan eventuellt bero att frågan om yrkesvalet är mer aktuell för de yngre jämfört med de äldre.

Högskolepraktiken har lett till jobb

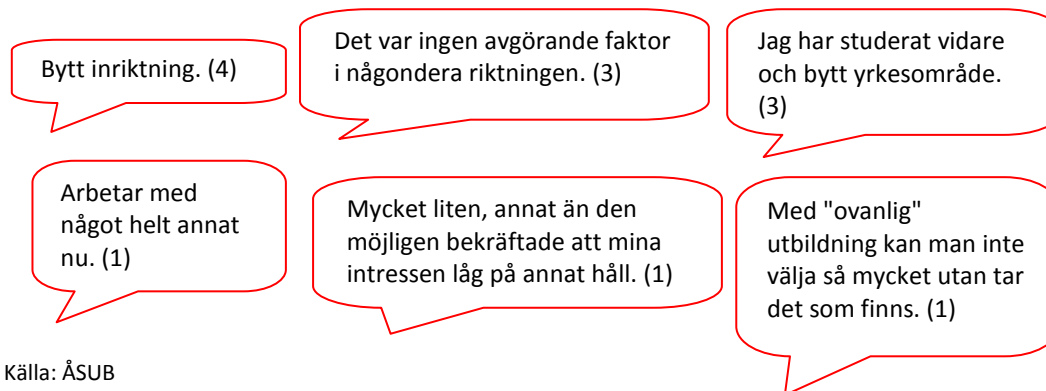
För många svarande har högskolepraktiken haft en direkt påverkan för den senaste sysselsättningen. De allra flesta svarande är aktiva i arbetslivet (79 procent), men det finns även många som studerar (12 procent). Resten (8 procent) är antingen arbetslösa eller har en alternativ sysselsättning utanför arbets- eller studielivet. De som har tyckt att högskolepraktiken har haft en stor betydelse för den egna sysselsättningen och som har kommenterat sin betygsättning är ofta personer som har fått jobb på praktikplatsen eller via de kontakter som personen har skapat under praktiken. I genomsnitt har de tidigare högskolepraktikanterna upplevt praktikens betydelse för den nuvarande sysselsättningen som medelmåttlig med medelbetyget 5,17.



Källa: ÅSUB

²⁴ Resultatet från t-testet: $t(188) = -2.45, p = .02; m = 5.0$ för äldre svarande och $m = 6.1$ för yngre svarande.

De tidigare högskolepraktikanterna som har beskrivit praktiktiden som obetydlig för sysselsättningen har ofta bytt sin inriktning efter praktiken.



Källa: ÅSUB

Även här finns det en statistiskt signifikant åldersskillnad mellan de yngre och de äldre svarande. De yngre svarande har upplevt en markant större betydelse av högskolepraktiken för den nuvarande sysselsättningen än de äldre svarande²⁵. Eventuellt handlar detta om en effekt av de yngre svarandes kortare tidspann i arbetslivet jämfört med de äldre svarande: Praktikerfarenheten kan spela en relativt större roll för de som inte har mycket erfarenhet. Dessutom är relativt flera av de yngre svarande bosatta på Åland jämfört med de äldre svarande²⁶.

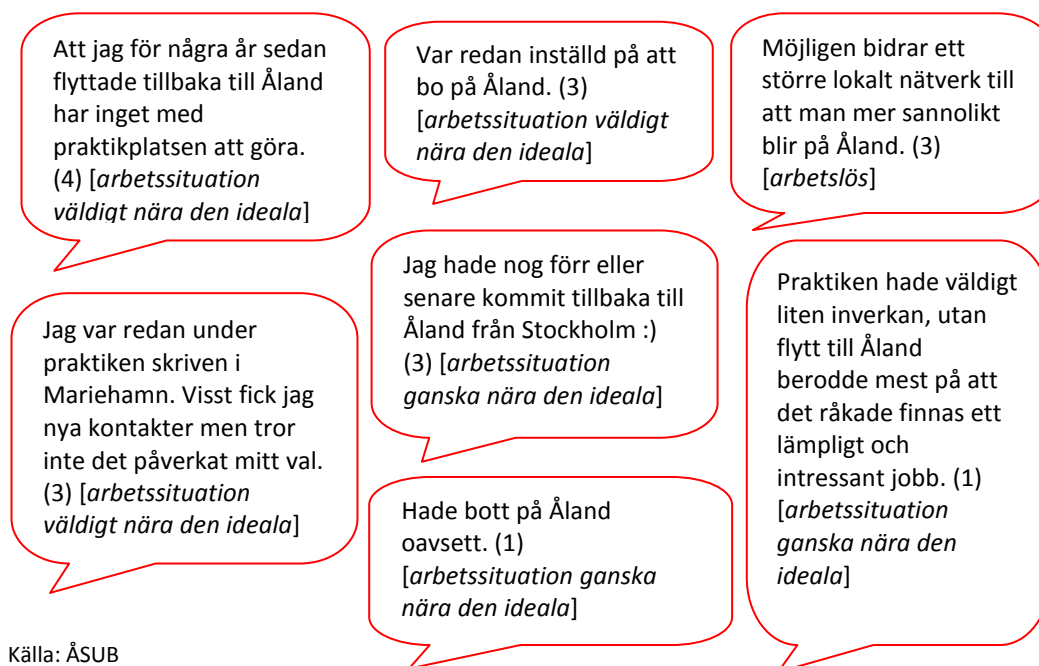
Högskolepraktiken har inte påverkat valet av bostadsorten

Enligt de tidigare högskolepraktikanterna har praktiken inte i allmänhet påverkat deras val av bostadsort, och i genomsnitt har de tidigare högskolepraktikanterna upplevt praktikens betydelse för den aktuella bostadsorten som låg med medelvärdet 2,86.

De som är bosatta på Åland och tycker att högskolepraktiken inte har påverkat valet av bostadsorten har kommenterat att de skulle ha bott på Åland oberoende av praktiken: "Jag ville bara hem! Skulle fast jobbat på sjön (igen) om ej fått praktiken" och "Visste sedan tidigare att jag gärna ville bo och jobba på Åland". Nedan flera kommentarer som beskriver de tidigare högskolepraktikanternas uppfattning om varför praktiken inte har påverkat valet av bostadsort. I samband med kommentarerna anges även den svarandes uppfattning om den egna arbetssituationen jämfört med en ideal situation.

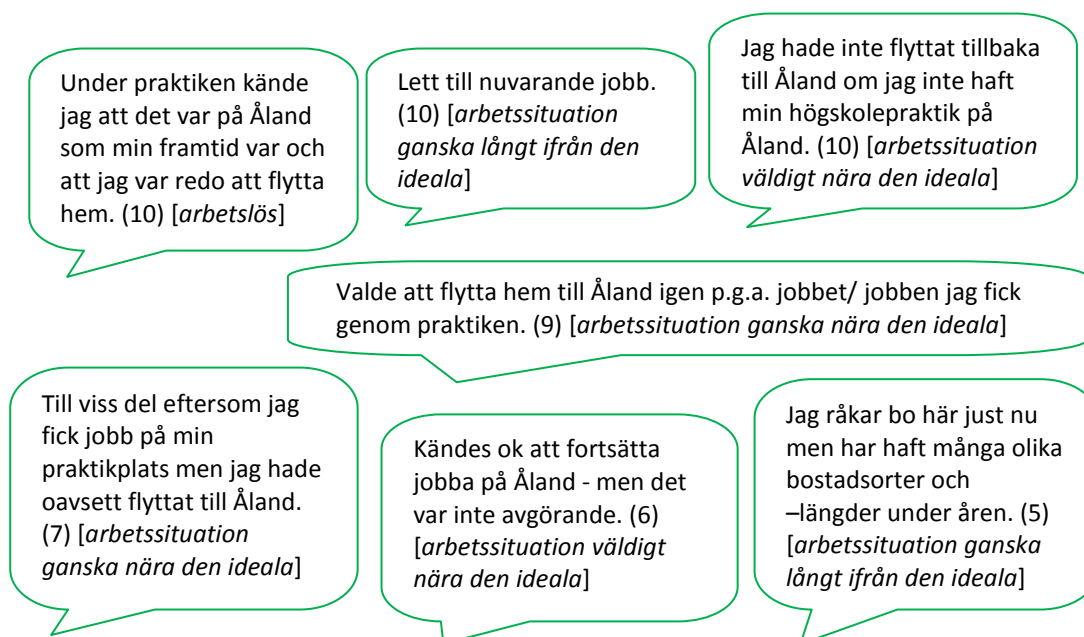
²⁵ Resultatet från t-testet: $t(190) = -3.06, p = .003; m = 4.5$ för äldre svarande och $m = 5.9$ för yngre svarande.

²⁶ Korrelationen: $r = .22, p = .002$.



Källa: ÅSUB

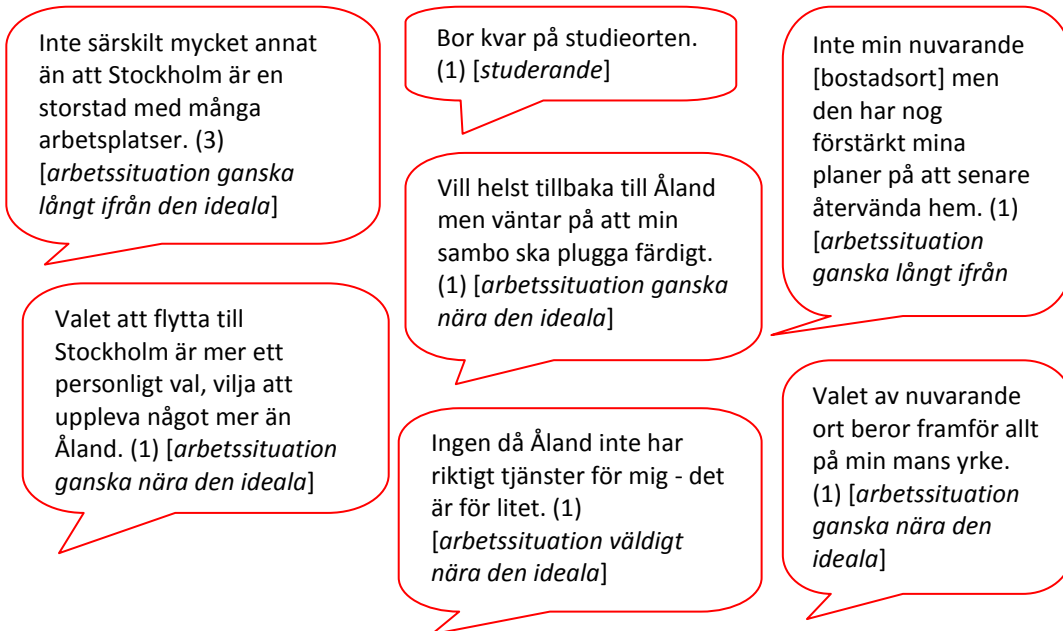
De, som är bosatta på Åland och tycker att högskolepraktiken har påverkat deras val av bostadsort, har konstaterat att de valt Åland på grund av arbetet som de fick genom praktiken: "Praktiken ledde till längre vikariat" och "Hade kanske sökt mig jobb i Sverige om jag inte hade fått in en fot här". Ett logiskt resultat är även att ju mera högskolepraktiken har påverkat den svarandes val av bostadsort, desto mer troligt är det att personen är bosatt på Åland²⁷.



Källa: ÅSUB

²⁷ Korrelation $r = -.17$, $p = .02$.

De svarande, som INTE är bosatta på Åland och tycker att högskolepraktiken inte har påverkat valet av bostadsorten, har kommenterat bland annat följande:



Inte särskilt mycket annat än att Stockholm är en storstad med många arbetsplatser. (3) [*arbetsituation ganska långt ifrån den ideala*]

Bor kvar på studieorten. (1) [*studerande*]

Inte min nuvarande [bostadsort] men den har nog förstärkt mina planer på att senare återvända hem. (1) [*arbetsituation ganska långt ifrån*]

Vill helst tillbaka till Åland men väntar på att min sambo ska plugga färdigt. (1) [*arbetsituation ganska nära den ideala*]

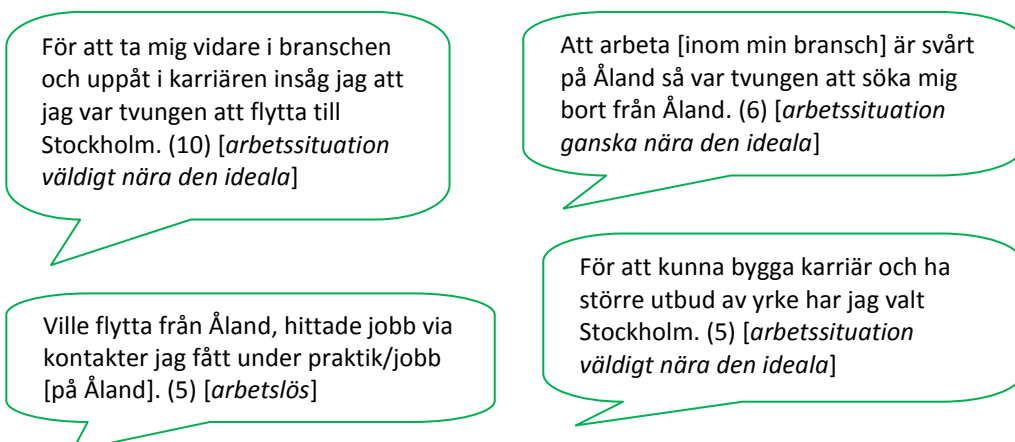
Valet att flytta till Stockholm är mer ett personligt val, vilja att uppleva något mer än Åland. (1) [*arbetsituation ganska nära den ideala*]

Ingen då Åland inte har riktigt tjänster för mig - det är för litet. (1) [*arbetsituation väldigt nära den ideala*]

Valet av nuvarande ort beror framför allt på min mans yrke. (1) [*arbetsituation ganska nära den ideala*]

Källa: ÅSUB

Slutligen verkar det som att praktikperioden kan påverka praktikantens val av bostadort på grund av praktikantens vilja och önskemål att ta sig vidare i karriären. Dessutom kan det finnas mer privata omständigheter som har bidragit till att den tidigare högskolepraktikanten inte bor kvar på Åland.



För att ta mig vidare i branschen och uppåt i karriären insåg jag att jag var tvungen att flytta till Stockholm. (10) [*arbetsituation väldigt nära den ideala*]

Att arbeta [inom min bransch] är svårt på Åland så var tvungen att söka mig bort från Åland. (6) [*arbetsituation ganska nära den ideala*]

Ville flytta från Åland, hittade jobb via kontakter jag fått under praktik/jobbb [på Åland]. (5) [*arbetslös*]

För att kunna bygga karriär och ha större utbud av yrke har jag valt Stockholm. (5) [*arbetsituation väldigt nära den ideala*]

Källa: ÅSUB

6. Avslutande kommentarer

Syftet med denna utredning har varit att kartlägga högskolepraktikens betydelse för studerande. Har de tidigare högskolepraktikanterna haft nytta av praktiken? Är de fortsättningsvis bosatta på Åland? Vad sysslar de med? I vilken mån har praktiken bidragit till att personen eventuellt stannat på Åland?

Sammanfattningsvis kan konstateras att högskolepraktikanterna har varit nöjda med praktikens kvalitet. Högskolepraktiken får höga poäng av de tidigare praktikanterna, och även de öppna kommentarerna är överlagset positiva. Resultaten visar att de svarande har trivts tillsammans med kollegorna samt att det har funnits möjligheter att använda och öka kompetensen. De tidigare högskolepraktikanterna är medvetna om praktikens värde på den åländska arbetsmarknaden:

”Jag kunde gärna ha fortsatt med det jag gjorde på praktiken, men min livssituation drog mig ut i världen efteråt. Jag tror nog att praktikplatsen är en vägröjare på Ålands arbetsmarknad. Praktiken var i mina ögon mycket bra.” (man, född 1978, bosatt utanför Åland)

Enligt prioriteringsmatrisens rekommendationer är det viktigt att kunna trygga högskolepraktikanternas möjligheter för utveckling speciellt när det gäller egna yrkesfärdigheter och arbetstillfredsställelse. På så vis kunde Helhetsindexet eventuellt ytterligare höjas. Detta betyder dock INTE att de andra områdena kunde lämnas utanför ett eventuellt förbättringsarbete: Då Helhetsindexet baserar sig på områden som är viktiga för uppdragsgivaren, kan det finnas andra områden som är viktiga från högskolepraktikanternas synvinkel. Bland annat de fria kommentarerna i kapitel 5 ger information om de detaljer som praktikanterna har velat rapportera om.

Ett av utredningens intressen var att kartlägga var de tidigare högskolepraktikanterna är bosatta. En klar majoritet av de tidigare högskolepraktikanterna är fortsättningsvis bosatt på Åland. Trots att de svarande inte upplever att orsaken till att man blivit kvar kan spåras till praktiktiden, har många fått jobb på sin praktikplats åtminstone någon period efter praktiken. Dessutom finns det en koppling mellan praktiken och praktikanternas nuvarande sysselsättning. Det verkar som att ju nöjdare praktikanterna har varit med högskolepraktiken i sin helhet, desto starkare är praktiken kopplad till dess påverkan på den nuvarande sysselsättningen²⁸. Även praktikens nytta i samband med arbetssökandet och yrkesvalet har kopplingar med den nuvarande sysselsättningen²⁹. Om praktikperioden hjälper praktikanten vid ingång till arbetslivet kan detta delvis bidra till att personen stannar på Åland:

²⁸ Korrelation $r = .88$, $p < .001$.

²⁹ Korrelation $r = .62$, $p < .001$ och $r = .59$, $p < .001$.

”Jag tycker praktikmöjligheten var fantastisk och öppnade många nya dörrar för mig. Allra viktigast var att få visa upp vad jag kunde, se hur arbetslivet går till och få kontakter och referenspersoner. Jag stannade på Åland i två år efter min praktiks slut och arbetade inom mitt fält. Även om jag nu åter jobbar och studerar utanför Åland ser jag det som troligt att jag kommer återvända, något som inte kändes som ett reellt alternativ innan min praktik- och jobbperiod.” (kvinna, född 1988, bosatt utanför Åland)

De tidigare högskolepraktikanterna har varit nöjda med praktikens kvalitetsområden — detta oberoende kön, ålder eller arbetsgivare. Dock har kvinnorna och de yngre svarande varit mer nöjda med praktikantlönen jämfört med männen och de äldre svarande. För de yngre svarande spelade praktiken en större roll även senare i livet. De yngre svarande har genomfört praktiken relativt nyligen och verkar ha kunnat dra bättre nytta av erfarenheten i samband med arbetssökande, yrkesval och för den nuvarande sysselsättningen än de äldre. Praktiken kan naturligtvis även ha en större betydelse för de yngre på grund av deras kortare arbetserfarenhet.

Utredningen visar att högskolepraktiken på Åland fyller många av de krav som lyfts fram i EU:s kvalitetsrekommendationer för praktiken³⁰. Dock är det viktigt att uppmärksamma vikten av den öppna informationen för högskolepraktikens kvalitet. Bland annat efterlyser EU:s kvalitetsrekommendationer tydlig information om reglerna kring arbetsförhållanden (exempelvis information om maximal arbetstid och rätt till ledighet eller sjukdagar). Kvalitetsrekommendationerna uppmuntrar arbetsförmedlingar och motsvarande instanser att effektivt dela med sig information om praktikmöjligheter för att på så vis bidra till en mer transparent och öppen verksamhet. Breda informationskanaler garanterar lika möjligheter för alla studerande att delta i praktiken. De svarande lyfter fram problematiken kring den bristande informationen i flera kommentarer:

”Högskolepraktik är jättebra och jag rekommenderar det till alla! MEN – det borde göras mer reklam för det. Folk vet inte om möjligheten.” (kvinna, född 1988, bosatt på Åland)

Trots att resultaten i denna rapport är relativt tydliga, behöver vissa faktorer uppmärksammas. För det första finns det ett visst osäkerhetsmoment kring hur många av de 411 personer i listan över tidigare högskolepraktikanter faktiskt har deltagit i praktiken. Eventuellt kan det finnas flera personer bland de som inte har besvarat enkäten som anser att de inte har deltagit i högskolepraktiken i sådan form som har antagits i denna utredning (exempelvis har praktiken handlat om ett slutarbete). För det andra kan det finnas eventuell skevhet bland svaren på grund av bortfallet. Detta kan ha bidragit till att personer med främst positiva erfarenheter

³⁰ Council recommendation on a Quality Framework for Traineeships, 2014.

av högskolepraktiken är överrepresenterade. För det tredje har utredningens långa tidsspann orsakat att många svarande har haft svårt att komma ihåg detaljer från praktiktiden. En del svarande gjorde sin högskolepraktik för 18 år sedan. Slutligen måste även felmarginalerna i samband med analyserna uppmärksammas.

Utredningen har fungerat som en grund för en systematisk analys av hur praktikplatsen och arbetsuppgifterna har påverkat de tidigare högskolepraktikanternas kompetensutveckling både under och efter praktiken. Högskolepraktiken fungerar i många fall som en port till arbetslivet genom att öppna upp möjligheter och kontakter för studerande.

Referenser

- Council recommendation on a Quality Framework for Traineeships (2014). Hämtat från http://www.consilium.europa.eu/uedocs/cms_Data/docs/pressdata/en/lisa/141424.pdf. Publicerat 10 mars 2014. Hämtat 12 januari 2016.
- Högskolepraktik (2016). Hämtat från <http://www.ams.ax/studerande/hogskolepraktik>. Uppdaterat 11 januari 2016. Hämtat 12 januari 2016.
- Koulutukseen hakeutuminen 2013 (2015). Statistikcentralen, Finlands officiella statistik, Utbildning. Hämtat från http://www.stat.fi/til/khak/2013/khak_2013_2015-02-12_fi.pdf. Hämtat 12 januari 2016.
- Medarbetarna om arbetsförhållandena: SCB:s analysmodell med Nöjd-Medarbetar-Index (2003). Hämtat från [http://www.vartgoteborg.se/prod/sk/vargotnu.nsf/files/medarbetare/\\$FILE/Medarbetare_RAPPOR_T_2003.pdf](http://www.vartgoteborg.se/prod/sk/vargotnu.nsf/files/medarbetare/$FILE/Medarbetare_RAPPOR_T_2003.pdf). Publicerat september 2003. Hämtat 12 januari 2016.
- SCB:s analysmodell. Hämtat från http://www.scb.se/Pages/List_250940.aspx. Hämtat 12 januari 2016.
- ÅSUB Utbildningsstatistik. Hämtat från <http://www.asub.ax>. Hämtat 12 januari 2016.

3697539383

300

Vad anser du om högskolepraktiken?

11. I följande anges ett antal påståenden med svarsalternativen "Helt av annan åsikt" till "Helt av samma åsikt" graderade från 1 till 10. Markera med ett kryss i den ruta under siffrorna som du tycker passar bäst in på din uppfattning. Om du inte har någon uppfattning om påståendet markerar du med kryss i rutan "Ingen åsikt".

Fyll i ett kryss per rad!

	Helt av annan åsikt								Helt av samma åsikt		Ingen åsikt
	1	2	3	4	5	6	7	8	9	10	
Jag fick tillräckligt med information om...											
ansökningsprocessen	<input type="checkbox"/>	<input type="checkbox"/>	<input type="checkbox"/>	<input type="checkbox"/>	<input type="checkbox"/>	<input type="checkbox"/>	<input type="checkbox"/>	<input type="checkbox"/>	<input type="checkbox"/>	<input type="checkbox"/>	<input type="checkbox"/>
praktikplatsen innan jag började (t.ex. via AMS, högskolan eller praktikplatsen)	<input type="checkbox"/>	<input type="checkbox"/>	<input type="checkbox"/>	<input type="checkbox"/>	<input type="checkbox"/>	<input type="checkbox"/>	<input type="checkbox"/>	<input type="checkbox"/>	<input type="checkbox"/>	<input type="checkbox"/>	<input type="checkbox"/>
det som rörde min arbetsplats under praktiken	<input type="checkbox"/>	<input type="checkbox"/>	<input type="checkbox"/>	<input type="checkbox"/>	<input type="checkbox"/>	<input type="checkbox"/>	<input type="checkbox"/>	<input type="checkbox"/>	<input type="checkbox"/>	<input type="checkbox"/>	<input type="checkbox"/>
Jag kunde påverka innehållet i mina arbetsuppgifter	<input type="checkbox"/>	<input type="checkbox"/>	<input type="checkbox"/>	<input type="checkbox"/>	<input type="checkbox"/>	<input type="checkbox"/>	<input type="checkbox"/>	<input type="checkbox"/>	<input type="checkbox"/>	<input type="checkbox"/>	<input type="checkbox"/>
Mitt arbete var viktigt och meningsfullt	<input type="checkbox"/>	<input type="checkbox"/>	<input type="checkbox"/>	<input type="checkbox"/>	<input type="checkbox"/>	<input type="checkbox"/>	<input type="checkbox"/>	<input type="checkbox"/>	<input type="checkbox"/>	<input type="checkbox"/>	<input type="checkbox"/>
Jag tyckte att det var roligt att gå till arbetet	<input type="checkbox"/>	<input type="checkbox"/>	<input type="checkbox"/>	<input type="checkbox"/>	<input type="checkbox"/>	<input type="checkbox"/>	<input type="checkbox"/>	<input type="checkbox"/>	<input type="checkbox"/>	<input type="checkbox"/>	<input type="checkbox"/>
Mina arbetsinsatser var uppskattade	<input type="checkbox"/>	<input type="checkbox"/>	<input type="checkbox"/>	<input type="checkbox"/>	<input type="checkbox"/>	<input type="checkbox"/>	<input type="checkbox"/>	<input type="checkbox"/>	<input type="checkbox"/>	<input type="checkbox"/>	<input type="checkbox"/>
Jag var nöjd med säkerheten i arbetslokaler och i den utrustning jag använde	<input type="checkbox"/>	<input type="checkbox"/>	<input type="checkbox"/>	<input type="checkbox"/>	<input type="checkbox"/>	<input type="checkbox"/>	<input type="checkbox"/>	<input type="checkbox"/>	<input type="checkbox"/>	<input type="checkbox"/>	<input type="checkbox"/>
Det rådde bra stämning i min arbetsgrupp	<input type="checkbox"/>	<input type="checkbox"/>	<input type="checkbox"/>	<input type="checkbox"/>	<input type="checkbox"/>	<input type="checkbox"/>	<input type="checkbox"/>	<input type="checkbox"/>	<input type="checkbox"/>	<input type="checkbox"/>	<input type="checkbox"/>
Jag kände mig sällan eller aldrig stressad i arbetet	<input type="checkbox"/>	<input type="checkbox"/>	<input type="checkbox"/>	<input type="checkbox"/>	<input type="checkbox"/>	<input type="checkbox"/>	<input type="checkbox"/>	<input type="checkbox"/>	<input type="checkbox"/>	<input type="checkbox"/>	<input type="checkbox"/>
Jag visste vilka resultat som förväntades av mig	<input type="checkbox"/>	<input type="checkbox"/>	<input type="checkbox"/>	<input type="checkbox"/>	<input type="checkbox"/>	<input type="checkbox"/>	<input type="checkbox"/>	<input type="checkbox"/>	<input type="checkbox"/>	<input type="checkbox"/>	<input type="checkbox"/>
Jag fick ge feedback om hur jag upplevde praktiken	<input type="checkbox"/>	<input type="checkbox"/>	<input type="checkbox"/>	<input type="checkbox"/>	<input type="checkbox"/>	<input type="checkbox"/>	<input type="checkbox"/>	<input type="checkbox"/>	<input type="checkbox"/>	<input type="checkbox"/>	<input type="checkbox"/>
Jag var nöjd med handledningen jag fick	<input type="checkbox"/>	<input type="checkbox"/>	<input type="checkbox"/>	<input type="checkbox"/>	<input type="checkbox"/>	<input type="checkbox"/>	<input type="checkbox"/>	<input type="checkbox"/>	<input type="checkbox"/>	<input type="checkbox"/>	<input type="checkbox"/>
Min närmaste chef fördelade arbetsuppgifterna på ett bra sätt	<input type="checkbox"/>	<input type="checkbox"/>	<input type="checkbox"/>	<input type="checkbox"/>	<input type="checkbox"/>	<input type="checkbox"/>	<input type="checkbox"/>	<input type="checkbox"/>	<input type="checkbox"/>	<input type="checkbox"/>	<input type="checkbox"/>
Jag hade förtroende för min närmaste chef	<input type="checkbox"/>	<input type="checkbox"/>	<input type="checkbox"/>	<input type="checkbox"/>	<input type="checkbox"/>	<input type="checkbox"/>	<input type="checkbox"/>	<input type="checkbox"/>	<input type="checkbox"/>	<input type="checkbox"/>	<input type="checkbox"/>
Jag hade tillräcklig utbildning för att klara av mina arbetsuppgifter	<input type="checkbox"/>	<input type="checkbox"/>	<input type="checkbox"/>	<input type="checkbox"/>	<input type="checkbox"/>	<input type="checkbox"/>	<input type="checkbox"/>	<input type="checkbox"/>	<input type="checkbox"/>	<input type="checkbox"/>	<input type="checkbox"/>
Jag kände att min kompetens togs tillvara på min arbetsplats	<input type="checkbox"/>	<input type="checkbox"/>	<input type="checkbox"/>	<input type="checkbox"/>	<input type="checkbox"/>	<input type="checkbox"/>	<input type="checkbox"/>	<input type="checkbox"/>	<input type="checkbox"/>	<input type="checkbox"/>	<input type="checkbox"/>
Jag gavs tillräckliga möjligheter att utveckla min kompetens inom mitt arbetsområde	<input type="checkbox"/>	<input type="checkbox"/>	<input type="checkbox"/>	<input type="checkbox"/>	<input type="checkbox"/>	<input type="checkbox"/>	<input type="checkbox"/>	<input type="checkbox"/>	<input type="checkbox"/>	<input type="checkbox"/>	<input type="checkbox"/>
Jag var nöjd med arbetsuppgifternas kvalitet	<input type="checkbox"/>	<input type="checkbox"/>	<input type="checkbox"/>	<input type="checkbox"/>	<input type="checkbox"/>	<input type="checkbox"/>	<input type="checkbox"/>	<input type="checkbox"/>	<input type="checkbox"/>	<input type="checkbox"/>	<input type="checkbox"/>
Jag fick en uppfattning om olika yrkesprofiler på arbetsplatsen	<input type="checkbox"/>	<input type="checkbox"/>	<input type="checkbox"/>	<input type="checkbox"/>	<input type="checkbox"/>	<input type="checkbox"/>	<input type="checkbox"/>	<input type="checkbox"/>	<input type="checkbox"/>	<input type="checkbox"/>	<input type="checkbox"/>
Praktiken hjälpte mig att utveckla mina egna yrkesfärdigheter	<input type="checkbox"/>	<input type="checkbox"/>	<input type="checkbox"/>	<input type="checkbox"/>	<input type="checkbox"/>	<input type="checkbox"/>	<input type="checkbox"/>	<input type="checkbox"/>	<input type="checkbox"/>	<input type="checkbox"/>	<input type="checkbox"/>

5199539382

300

Helhetsbedömning

	Inte alls										I högsta grad	Ingen åsikt
	1	2	3	4	5	6	7	8	9	10		
12. Hur nöjd var du med din praktikplats?	<input type="checkbox"/>	<input type="checkbox"/>	<input type="checkbox"/>	<input type="checkbox"/>	<input type="checkbox"/>	<input type="checkbox"/>	<input type="checkbox"/>	<input type="checkbox"/>	<input type="checkbox"/>	<input type="checkbox"/>	<input type="checkbox"/>	<input type="checkbox"/>
Varför?	_____											

13. Hur nöjd var du med praktikens längd?	<input type="checkbox"/>	<input type="checkbox"/>	<input type="checkbox"/>	<input type="checkbox"/>	<input type="checkbox"/>	<input type="checkbox"/>	<input type="checkbox"/>	<input type="checkbox"/>	<input type="checkbox"/>	<input type="checkbox"/>	<input type="checkbox"/>	<input type="checkbox"/>
Varför?	_____											

14. Hur nöjd var du med din praktikantlön?	<input type="checkbox"/>	<input type="checkbox"/>	<input type="checkbox"/>	<input type="checkbox"/>	<input type="checkbox"/>	<input type="checkbox"/>	<input type="checkbox"/>	<input type="checkbox"/>	<input type="checkbox"/>	<input type="checkbox"/>	<input type="checkbox"/>	<input type="checkbox"/>
Varför?	_____											

Högskolepraktikens betydelse senare i livet

15. Hur mycket ökade praktiken din motivation att bli utexaminerad?	<input type="checkbox"/>	<input type="checkbox"/>	<input type="checkbox"/>	<input type="checkbox"/>	<input type="checkbox"/>	<input type="checkbox"/>	<input type="checkbox"/>	<input type="checkbox"/>	<input type="checkbox"/>	<input type="checkbox"/>	<input type="checkbox"/>	<input type="checkbox"/>
På vilket sätt?	_____											

16. Hur mycket har arbetserfarenheten från praktiken hjälpt dig då du sökt ett nytt jobb (även sommarjobb etc.)?	<input type="checkbox"/>	<input type="checkbox"/>	<input type="checkbox"/>	<input type="checkbox"/>	<input type="checkbox"/>	<input type="checkbox"/>	<input type="checkbox"/>	<input type="checkbox"/>	<input type="checkbox"/>	<input type="checkbox"/>	<input type="checkbox"/>	<input type="checkbox"/>
På vilket sätt?	_____											

17. Hur mycket har praktikperioden påverkat ditt yrkesval?	<input type="checkbox"/>	<input type="checkbox"/>	<input type="checkbox"/>	<input type="checkbox"/>	<input type="checkbox"/>	<input type="checkbox"/>	<input type="checkbox"/>	<input type="checkbox"/>	<input type="checkbox"/>	<input type="checkbox"/>	<input type="checkbox"/>	<input type="checkbox"/>
På vilket sätt?	_____											

18. Hur stor betydelse har praktiken haft för din <i>nuvarande</i> huvudsakliga sysselsättning?	<input type="checkbox"/>	<input type="checkbox"/>	<input type="checkbox"/>	<input type="checkbox"/>	<input type="checkbox"/>	<input type="checkbox"/>	<input type="checkbox"/>	<input type="checkbox"/>	<input type="checkbox"/>	<input type="checkbox"/>	<input type="checkbox"/>	<input type="checkbox"/>
På vilket sätt?	_____											

19. Hur stor betydelse har praktiken haft för ditt val av <i>nuvarande</i> bostadsort?	<input type="checkbox"/>	<input type="checkbox"/>	<input type="checkbox"/>	<input type="checkbox"/>	<input type="checkbox"/>	<input type="checkbox"/>	<input type="checkbox"/>	<input type="checkbox"/>	<input type="checkbox"/>	<input type="checkbox"/>	<input type="checkbox"/>	<input type="checkbox"/>
På vilket sätt?	_____											

1524539380

300

Här kan du skriva eventuella andra kommentarer:

Tack för din medverkan!

Bilaga 2. Medelbetyg och standardavvikelser för indikatorerna (enkätens fråga 11)

Indikator	Antal svarande	Medelvärde	Standard- avvikelse
Information om ansökningsprocessen	164	8,0	2,1
Information innan praktiken	167	7,6	2,4
Information under praktiken	181	7,9	2,2
Påverkande av arbetsuppgifterna	201	7,1	2,4
Arbetet känns viktigt	202	7,8	2,3
Det är roligt att gå till arbete	204	8,5	1,8
Arbetsinsatsernas uppskattning	196	8,4	2,1
Säkerhet	181	9,0	1,6
En god stämning i arbetsgruppen	190	8,6	1,6
Frånvaro av stress	201	7,8	2,2
Kännedom om förväntningarna	201	7,6	2,1
Möjligheter att ge feedback	173	6,8	3,0
Handledning	198	7,7	2,2
Fördelning av arbetsuppgifterna	185	7,9	2,0
Förtroende för chefen	194	8,6	1,8
Tillräcklig utbildning	203	9,0	1,5
Tillvaratagande av kompetensen	198	8,0	2,3
Möjligheter till kompetensutveckling	188	7,8	2,4
Arbetsuppgifternas kvalitet	199	8,0	2,2
Uppfattning om yrkesprofilerna	192	7,6	2,4
Utveckling av yrkesfärdigheterna	201	8,1	2,2

Källa: ÅSUB

Bilaga 3. Resultatet från regressionsanalysen (antal svarande = 155)

Variabel	Medel- värde	Standard- avvikelse	Effektmått	Felmarginal
Information	7,8	1,9	-,053	±2,0
Arbetsstillfredsställelse	8,0	1,5	,142	±3,1
Arbetsmiljö	8,7	1,4	,199	±3,6
Delaktighet	7,4	1,8	-,082	±2,4
Ledarskap	8,1	1,9	,112	±3,0
Kompetens från studier	8,4	1,6	-,077	±3,2
Utveckling av egna yrkesfärdigheter	8,0	1,7	,293	±3,0

Not: Effektmått = standardiserad regressionskoefficient; Felmarginal = 95-procentigt konfidensintervall. Beroende variabeln (den som påverkas) är Helhetsindexet och de oberoende variablerna (de som påverkar) är de sju kvalitetsområdena. Modellens förklaringsgrad (justerad R^2) är 0,3, vilket betyder att kvalitetsområdena förklarar 30 % av variationen i Helhetsindexet. Effektmåtten påverkas av det relativt låga antalet svarande (SPSS utesluter från analyserna de individer som saknar uppgift i någon av variablerna) och korrelationen mellan de oberoende variablerna.

Källa: ÅSUB

Bilaga 4. Medelbetyg och standardavvikelser för frågor om praktikens allmänna ramar och betydelse senare i livet

Fråga	Antal svarande	Medelvärde	Standardavvikelse
12. Nöjdhet med praktikplatsen	203	8,3	1,9
13. Nöjdhet med praktikens längd	192	7,9	2,1
14. Nöjdhet med praktikantlönen	180	6,9	2,5
15. Ökade studiemotivationen	183	5,7	3,2
16. Hjälp i arbetssökandet	185	6,9	3,0
17. Påverkan på yrkesvalet	190	5,6	3,1
18. Betydelse för den nuvarande sysselsättningen	192	5,2	3,3
19. Betydelse för den nuvarande bostadsorten	185	2,9	2,9

Källa: ÅSUB

ÅLANDS STATISTIK OCH UTREDNINGSBYRÅ

Ålands statistik- och utredningsbyrå, ÅSUB, är en fristående enhet vars huvuduppgift är att verka som Ålands officiella statistikmyndighet och bedriva kvalificerad utrednings- och forskningsverksamhet.

ÅSUB producerar fortlöpande aktuell statistik inom en rad olika samhällsområden. Tyngdpunkten i analysverksamheten utgörs av utredningar inom det ekonomiska-politiska området. Statistiska sammanställningar publiceras regelbundet i serierna ÅSUB Statistik och ÅSUB Statistikmeddelande, medan serien ÅSUB Rapport innehåller utredningar, analyser och annan information om Ålands ekonomi och samhälle.

Mer information om verksamheten och publikationer finns på ÅSUB:s hemsida www.asub.ax



ÅLANDS STATISTIK- OCH
UTREDNINGSBYRÅ

Tfn +358 (0)18 25490
Fax +358 (0)18 19495
info@asub.ax
www.asub.ax

Ålandsvägen 26
PB 1187
AX-22 111 MARIEHAMN