

Gerd Lindqvist
Tel. 018-25582

Utbildning 2015:2
21.10.2015

Grundskolan hösten 2015

Nästan 2 000 lågstadielever och närmare 1 000 i högstadiet

Av de åländska grundskolornas 2 848 elever hösten 2015 går 1 923 på lågstadiet och 925 på högstadiet. Knappt 52 procent av eleverna är pojkar, vilka är 108 flera än flickorna. Drygt 400 elever får undervisning med specialpedagogiskt eller mångprofessionellt stöd och närmare 90 procent av dem har över hälften av sin undervisning inom allmänundervisningen. I träningsundervisningen går 21 elever.

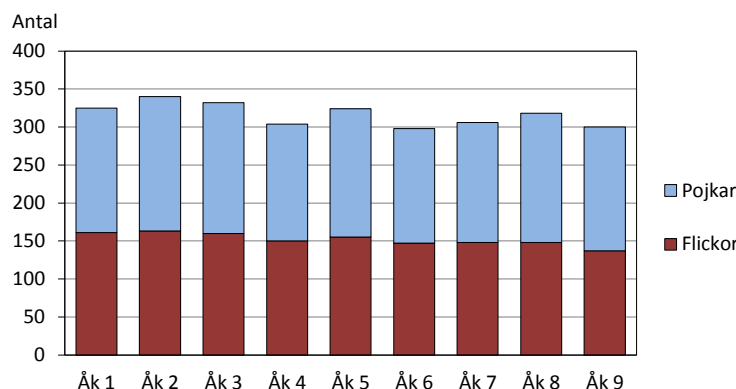
Tabell 1. Grundskolelever efter undervisningstyp, kön och stadium 2015

Typ av undervisning	Totalt	Kön		Stadium	
		Flickor	Pojkar	Lågstadiet	Högstadiet
Totalt	2 848	1 370	1 478	1 923	925
Allmänundervisning	2 420	1 210	1 210	1 648	772
Undervisning med specialpedagogiskt eller mångprofessionellt stöd					
Över hälften av undervisn. sker inom allmänundervisn.	364	137	227	233	131
Minst hälften av undervisn. sker inom specialundervisn.	43	17	26	28	15
Träningsundervisning	21	6	15	14	7

Källa: ÅSUB Utbildningsstatistik

Antalet elever är sju färre än föregående hösttermin. I Mariehamns och södra högstadiedistriktets skolor har eleverna ökat något, medan antalet gått ner lite i norra Åland och i skärgården. Flest elever har årskurs två, 340 stycken, och årskurs sex är minst med 298 elever.

Elever efter årskurs och kön hösten 2015



Källa: ÅSUB Utbildningsstatistik

Hemundervisningen har ökat märkbart de senaste åren. Hösten 2013 fick 8 barn hemundervisning och hösten 2015 är de 23 stycken, 10 flickor och 13 pojkar.

Beskrivning av statistiken

Detta meddelande innehåller statistik om eleverna i de åländska grundskolorna, deras språkstudier samt vissa uppgifter om skolornas datautrustning. Det huvudsakliga statistiska måttet är antalet elever, som redovisas fördelat efter bl.a. skola, årskurs, kommun, typ av undervisning och val av frivilliga språk. Statistiken gäller situationen i början av läsåret 2015–2016, eller den 30 augusti 2015. Vissa jämförelser med tidigare år görs också.

Definitioner och förklaringar:

Landskommuner	Alla kommuner utom Mariehamn
Landsbygden	Alla kommuner på fasta Åland utom Mariehamn
Skärgården	Brändö, Föglö, Kumlinge, Kökar, Sottunga och Vårdö
-	Exakt 0 enheter
.	Uppgift ologisk, kan ej förekomma
..	Uppgift saknas

Statistiken baseras på individuppgifter som ÅSUB har begärt in från grundskolorna. Insamlingen är en totalundersökning och uppgifter från samtliga grundskolor ligger till grund för statistiken. ÅSUB har gjort vissa kompletteringar och korrigeringar av statistiken efter kontakter med skolorna och skolförvaltningarna.

ÅSUB publicerar sedan år 2000 ett årligt meddelande med grundskolestatistik. Meddelandet liksom ytterligare statistik om grundskolan, bl.a. flera tidsserier och mera detaljerade uppgifter, finns på ÅSUBs webbplats (www.asub.ax). Statistik om lärarna i grundskolan och andra delar av det åländska skolväsendet publiceras vart tredje år, senast våren 2014. Övrig årlig utbildningsstatistik som ÅSUB ger ut gäller utbildningen efter grundskolan och vid Högskolan på Åland, avlagda examina, utbildning som inte leder till examen samt studerande utanför Åland.

Den åländska grundskolan

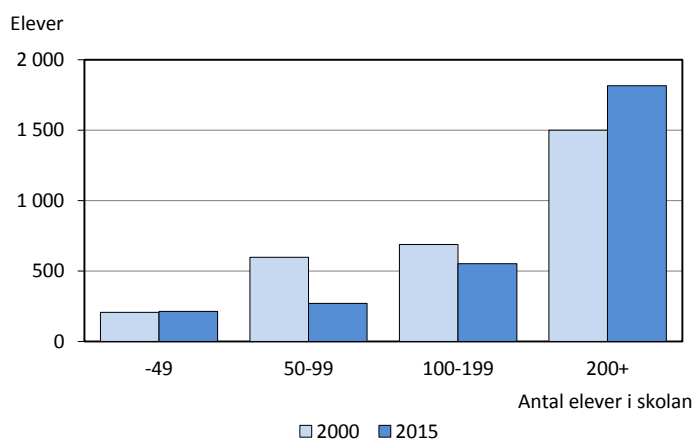
Grundskolan är obligatorisk och omfattar nio årskurser, varav årskurs 1-6 utgör lågstadiet och årskurs 7-9 högstadiet. Grundskolorna upprätthålls av kommunerna. Mariehamn har tre egna grundskolor, varav en är lågstadieskola och två är sammanhållna grundskolor. Landsbygdskommunerna och Vårdö har egna lågstadieskolor, men samarbetar om högstadieundervisningen genom Norra Ålands högstadiedistrikt (Godby högstadieskola) respektive Södra Ålands högstadiedistrikt (Kyrkby högstadieskola). Norra Ålands högstadiedistrikt har även specialklasser på lågstadiet för sina medlemskommuner. Från och med 2015 finns undervisningen i specialklass för Finström och Geta i Källbo skola medan Sunds och Vårdös sker i Sunds skola. Skärgårdskommunerna utom Vårdö har var och en egna skolor med både låg- och högstadium. På grund av det ringa elevantalet undervisas dock Sottungas elever i Föglö tre dagar i veckan.

Träningsundervisningen för elever med utvecklingsstörning som upprätthålls av Kyrkby högstadieskola för hela Åland är elvaårig och börjar vid sex års ålder. Både de som går i årskurs 0 och 1 i träningsundervisningen hänförs i statistiken till årskurs 1, medan den sista årskursen redovisas som årskurs 10. Utöver de kommunala skolorna finns från och med hösten 2011 Waldorfskolan på Åland som drivs av Waldorf Åland r.f.

Sex skolor har mer än 200 elever

Totalt finns det 23 grundskolor, eller lika många som föregående läsår. Fjorton av skolorna har endast lågstadium och åtta både låg- och högstadiumundervisning. I den sistnämnda gruppen finns fem skärgårdsskolor samt Strandnäs och Övernäs skolor i Mariehamn. Kyrkby högstadieskola har lågstadiel elever bara inom undervisning i specialklass respektive träningsundervisning.

Antal elever efter skolans storlek 2000 och 2015



Källa: ÅSUB Utbildningsstatistik

Hälften av lågstadiel eleverna går i en skola med mer än 200 elever och en tiondel i skolor med färre än 50 elever. De allra flesta högstadiel eleverna, 94 procent, finns i de största skolorna. Den minsta skolan har endast tre elever. Detta framgår av *tabell 2* där skolorna och eleverna visas fördelade efter skolornas elevantal.

Tabell 2. Antal skolor och elever efter skolornas elevantal hösten 2015

	Antal elever i skolan						
	Totalt	-9	10-29	30-49	50-99	100-199	200+
Antal skolor	23	1	6	2	4	4	6
Med bara lågstadium	14	-	4	1	3	4	2
Med bara högstadium	1	-	-	-	-	-	1
Med både låg- och högstadium	8	1	2	1	1	-	3
Antal elever	2 848	3	129	80	269	551	1 816
Lågstadiet	1 923	1	114	72	240	551	945
Högstadiet	925	2	15	8	29	-	871
Procent av eleverna	100,0	0,1	4,5	2,8	9,4	19,3	63,8
Lågstadiet	100,0	0,1	5,9	3,7	12,5	28,7	49,1
Högstadiet	100,0	0,2	1,6	0,9	3,1	-	94,2

Källa: ÅSUB Utbildningsstatistik

Tabell 3. Antal elever efter skola samt kön och årskurs hösten 2015

Skolorna efter kommun	Totalt	Kön		Lågstadiet							Högstadiet				
		Flickor	Pojkar	Totalt	Åk 1	Åk 2	Åk 3	Åk 4	Åk 5	Åk 6	Totalt	Åk 7	Åk 8	Åk 9	Åk 10
Åland	2 848	1 370	1 478	1 923	325	340	332	304	324	298	925	306	318	300	1
Brändö															
Brändö skola	31	12	19	23	2	4	3	6	1	7	8	2	4	2	-
Eckerö															
Eckerö skola	49	17	32	49	9	9	9	9	8	5	-	-	-	-	-
Finström															
Källbo skola	181	85	96	181	30	29	31	31	31	29	-	-	-	-	-
Föglö															
Föglö skola	54	23	31	25	6	2	3	4	9	1	29	7	11	11	-
Geta															
Geta skola	22	13	9	22	5	2	9	-	4	2	-	-	-	-	-
Hammarland															
Näfsby skola	114	51	63	114	17	20	18	23	20	16	-	-	-	-	-
Jomala															
Södersunda skola	133	57	76	133	26	17	19	22	30	19	-	-	-	-	-
Vikingaåsens skola	228	117	111	228	30	43	39	38	43	35	-	-	-	-	-
Kumlinge															
Kumlinge skola	16	10	6	10	-	3	1	3	-	3	6	3	1	2	-
Kökar															
Kökar skola	20	5	15	11	-	3	3	2	2	1	9	3	4	2	-
Lemland															
Lemlands skola	123	64	59	123	26	21	15	22	22	17	-	-	-	-	-
Lumparland															
Lumparlands skola	29	15	14	29	5	8	3	4	4	5	-	-	-	-	-
Saltvik															
Rangsby skola	64	28	36	64	9	15	8	10	10	12	-	-	-	-	-
Ödkarby skola	72	39	33	72	12	15	9	8	15	13	-	-	-	-	-
Sottunga															
Sottunga skola	3	1	2	1	-	-	-	-	-	1	2	-	-	2	-
Sund															
Sunds skola	79	35	44	79	9	20	20	12	10	8	-	-	-	-	-
Vårdö															
Vårdö skola	25	14	11	25	5	6	5	3	2	4	-	-	-	-	-
Mariehamn															
Strandnäs skola	405	190	215	279	53	55	55	42	42	32	126	37	41	48	-
Ytternäs skola	247	138	109	247	43	39	48	31	36	50	-	-	-	-	-
Övernäs skola	386	197	189	177	32	24	31	30	30	30	209	76	69	64	-
Norra Ålands högstadieskolor															
Godby högstadieskola	212	92	120	-	-	-	-	-	-	-	212	74	70	68	-
Södra Ålands högstadieskolor															
Kyrkby högstadieskola	338	158	180	14	3	1	3	2	-	5	324	104	118	101	1
-därav träningsundervisn	21	6	15	14	3	1	3	2	-	5	7	2	2	2	1
Waldorfskolan	17	9	8	17	3	4	-	2	5	3	-	-	-	-	-

Norra Ålands högstadieskolor omfattar kommunerna Finström, Geta, Saltvik, Sund och Vårdö.

Södra Ålands högstadieskolor omfattar kommunerna Eckerö, Hammarland, Jomala, Lemland och Lumparland.

Träningsundervisningen på grundskolenivå för hela Åland är förlagd till Kyrkby högstadieskola.

Källa: ÅSUB Utbildningsstatistik

Strandnäs skola är störst, Sottunga skola minst

Strandnäs skola är den största skolan och den enda med över 400 elever. Därefter kommer Övernäs skola med 386 elever och Kyrkby högstadieskola med 338. Ytternäs och Vikingaåsen är de enda renodlade lågstadieskolor som har över 200 elever. Sottunga skola är minst med tre elever. Detta framgår i *tabell 3* som visar antalet elever i de enskilda grundskolorna efter kön och årskurs. Skolorna är grupperade efter kommun. Jämfört med hösten 2014 har elevantalet ökat mest i Södersunda skola, där eleverna är elva flera än i fjol. Av de 6 skärgårdsskolorna har endast Föglö skola över 50 elever. Skolornas storlek illustreras också i digrammet på sidan 19.

Varje årskurs har runt 300–340 elever. Årskurs 2 och 3 är störst med 330–340 elever vardera. Den enda årskursen med färre än 300 elever är sexan med 298 elever.

En tredjedel av skolbarnen bor i Mariehamn

Tabell 4 visar antalet elever kommunvis, d.v.s. hur många elever från varje kommun som går i grundskolan. Dessutom ser man hur många barn som går i skola i sin hemkommun och hur många som går i en skola som är gemensam för flera kommuner eller i en skola i en annan kommun än hemkommunen. De största grupperna som går i annan kommuns skola är elever från Järsö-Nåtöområdet i Lemland och från Solberget-Kalmarnäs i Jomala som går i skola i Mariehamn. Då man räknar med de 23 barn som får hemundervisning och 3 åländska elever som går i skola utanför Åland är totalantalet grundskoleelever 2 874, en mindre än hösten 2014. Av skolbarnen bor en tredjedel i Mariehamn och en femtedel i Jomala.

I tabell 5 kan man se att antalet barn med hemundervisning nästan har tredubblats sedan 2012, från 8 till 23 stycken.

Tabell 4. Antal elever efter kommun hösten 2015

Elevers hemkommun	Elever totalt		Typ av skola		
	Antal	Procent av Åland	Egen	Gemensam/ Annan kommuns	Hemundervisn.
Brändö	35	1,2	31	1	3
Eckerö	82	2,9	49	33	-
Finström	273	9,5	178	94	1
Föglö	53	1,8	53	-	-
Geta	46	1,6	22	18	6
Hammarland	166	5,8	114	51	1
Jomala	578	20,1	359	219	-
Kumlinge	16	0,6	16	-	-
Kökar	20	0,7	20	-	-
Lemland	232	8,1	123	104	5
Lumparland	41	1,4	28	13	-
Saltvik	200	7,0	135	62	3
Sottunga	3	0,1	3	-	-
Sund	106	3,7	78	28	-
Vårdö	46	1,6	25	21	-
Mariehamn	977	34,0	955	18	4
Landskomm.	1 897	66,0	1 234	644	19
- Landsbygden	1 724	60,0	1 086	622	16
- Skärgården	173	6,0	148	22	3
Åland	2 874	100,0	2 189	662	23

I kategorin Gemensam skola ingår högstadieskola som kommunen upprätthåller i form av kommunalförbund tillsammans med andra kommuner, träningsundervisningen vid Kyrkby högstadieskola samt Waldorfskolan. Tre elever som går i skola utanför Åland ingår i Annan kommuns skola.

Källa: ÅSUB Utbildningsstatistik

Tabell 5. Antal elever med hemundervisning 2012-2015 efter kön

Kön	År			
	2012	2013	2014	2015
Totalt	8	8	18	23
Flickor	2	1	6	10
Pojkar	6	7	12	13

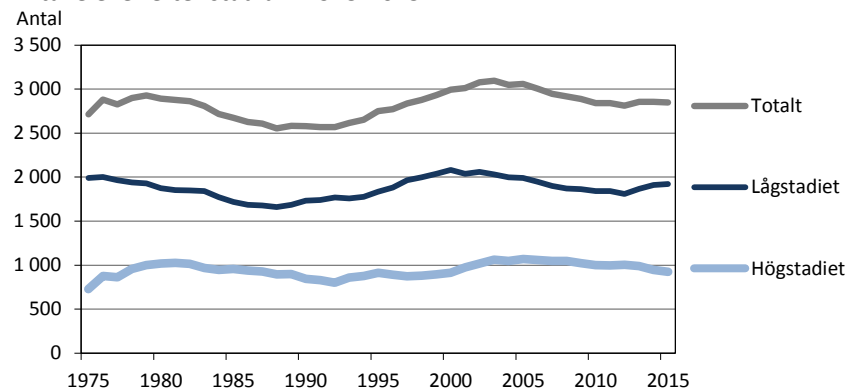
Källa: ÅSUB Utbildningsstatistik

Fler lågstadiееlever och färre högstadiееlever

Hösten 2015 är eleverna sju färre än hösten 2014. De som gick ut grundskolan i våras var sex flera än höstens nya ettor. Bl.a. flyttningsrörelsen påverkar antalet elever i de olika årskurserna och i *tabell 6* kan man t.ex. se att årets treor är nio färre än förra läsårets tvåor, medan årets sexor är sex flera än fjolårets femmor.

Jämfört med hösten 2014 har lågstadiееleverna ökat med 13 medan högstadiееleverna minskat med 20. Under 2000-talet har den åländska grundskolan som mest haft 3 094 elever och det var hösten 2003.

Antal elever efter stadium 1975-2015



Tabell 6. Antal elever efter årskurs höstterminerna 2000–2015

Stadium	År											
	2000	2005	2006	2007	2008	2009	2010	2011	2012	2013	2014	2015
Totalt	2 993	3 058	3 003	2 947	2 919	2 887	2 841	2 840	2 813	2 856	2 855	2 848
Lågstadiet	2 081	1 989	1 946	1 901	1 871	1 865	1 840	1 842	1 810	1 867	1 910	1 923
Högstadiet	912	1 069	1 057	1 046	1 048	1 022	1 001	998	1 003	989	945	925
1	339	336	316	275	301	292	283	323	296	342	344	325
2	340	308	330	314	276	310	295	287	319	299	341	340
3	338	308	312	340	318	279	308	296	288	321	300	332
4	359	352	305	311	345	321	284	314	297	289	327	304
5	339	333	349	312	315	346	324	293	317	301	292	324
6	366	352	334	349	316	317	346	329	293	315	306	298
7	303	353	351	336	352	322	319	349	332	297	314	306
8	306	348	356	352	337	355	324	316	350	331	299	318
9	300	365	345	358	356	342	354	328	317	354	331	300
10	3	3	5	-	3	3	4	5	4	7	1	1

Källa: ÅSUB Utbildningsstatistik

Minskat elevantal i skärgården, ökat i Mariehamn

Åtta skolor har flera elever än förra läsåret, Södersunda, Lemland och Lumparland på södra Åland, Källbo och Ödkarby i norra distriktet samt alla skolor (Strandnäs, Ytternäs och Övernäs) i Mariehamn. Elevantalet minskade i Norra Ålands högstadiedistrikt och i skärgården, medan Waldorfskolan har lika många elever hösten 2015 som hösten 2014. Vid jämförelser med tidigare år bör man dock beakta att Norra Ålands högstadiedistrikts undervisning i specialklass för lågstadiet detta år har flyttats till Källbo och Sunds skola. Tidigare redovisades statistikuppgifterna för distriktets specialklass på lågstadiet under Godby högstadieskola.

Tabell 7. Antal elever efter skola och distrikt höstterminerna 2000–2015

Skola	2000	2005	2006	2007	2008	2009	2010	2011	2012	2013	2014	2015
Distrikt												
Åland	2 993	3 058	3 003	2 947	2 919	2 887	2 841	2 840	2 813	2 856	2 855	2 848
Brändö ¹⁾	61	53	45	43	38	33	43	42	36	35	36	31
Lappo ¹⁾	8	6	4	5	5	5
Eckerö	71	65	66	58	58	61	57	53	55	57	49	49
Emkarby ²⁾	50
Källbo (Godby) ²⁾	83	140	128	126	131	129	177	179	183	179	171	181
Pålsböle ²⁾	56	58	61	55	50	45
Föglö	58	59	56	56	60	60	54	61	60	54	57	54
Geta	42	25	25	20	21	22	26	24	21	27	23	22
Näfsby	117	100	97	89	85	91	96	95	99	108	117	114
Södersunda	104	83	86	79	90	91	105	119	122	128	122	133
Vikingåsen	217	232	212	201	205	200	210	217	219	227	230	228
Enklinge ³⁾	6
Kumlinge ³⁾	45	32	29	27	24	26	27	28	22	19	19	16
Kökar	31	33	37	33	34	30	27	27	24	21	24	20
Lemland	135	135	136	141	144	147	147	134	131	128	120	123
Lumparland	29	27	31	35	33	34	30	27	25	21	26	29
Rangsby	58	57	48	50	52	55	55	60	64	63	68	64
Ödkarby	71	68	71	77	70	71	67	72	66	60	65	72
Sottunga	16	14	12	12	12	10	13	9	8	3	3	3
Sund	89	90	90	80	65	56	50	50	49	61	79	79
Vårdö	30	26	28	23	27	32	35	23	23	26	25	25
Strandnäs ⁴⁾	381	409	408	415	412	402	397	389	386	404	398	405
Ytternäs	252	262	266	257	247	245	248	244	232	244	245	247
Övernäs ⁵⁾	232	198	191	182	171	180	169	408	398	390	385	386
Övernäs hs ⁵⁾	199	227	230	245	244	244	244
Godby hs	226	257	242	249	260	258	233	222	222	232	229	212
Kyrkby hs	326	402	404	389	381	360	331	351	357	362	347	338
-därav trän.und.	31	31	31	28	30	32	30	29	23	22	18	21
Waldorf	6	11	7	17	17
Distrikt												
Mariehamn	1 064	1 096	1 095	1 099	1 074	1 071	1 058	1 041	1 016	1 038	1 028	1 038
Södra Ål. högst.distrikt ⁶⁾	968	1 013	1 001	964	966	952	946	967	985	1 009	993	993
Norra Ål. högst.distrikt	705	721	693	680	676	668	643	630	628	648	660	655
Övriga skärgården	225	197	183	176	173	164	164	167	150	132	139	124
Träningsundervisningen	31	31	31	28	30	32	30	29	23	22	18	21
Waldorf	6	11	7	17	17

¹⁾ När Lappo skola stängdes 2010 överfördes eleverna till Brändö skola.

²⁾ När Källbo skola öppnades 2005 ersatte den Godby och Emkarby skolor. 2010 flyttade Pålsböle skolas elever till Källbo.

³⁾ När Enklinge skola stängdes 2004 överfördes eleverna till Kumlinge skola.

⁴⁾ För 2000 är siffrorna för Strandnäs summerade för de två separata skolor som fanns då (låg- resp. högstadium).

⁵⁾ Fr.o.m. 2011 är Övernäs lågstadium och högstadium en enhetsskola, Övernäs skola.

⁶⁾ Exklusive träningsundervisningen.

Källa: ÅSUB Utbildningsstatistik

Ungefär 150 flickor och 180 pojkar gick ut nian på våren 2015

Antalet elever som går ut grundskolan årligen sammanfaller inte helt med antalet nior i början av läsåret. Orsaker till skillnaderna är att antalet elever kan ändras från höstterminen till vårterminen samt att eleverna i träningsundervisningen går ytterligare ett år och lämnar grundskolan först det år de fyller sjutton år. De senaste åren har antalet elever som gått ut grundskolan varierat mellan 320 och 360.

Vårterminen 2015 gick 149 flickor och 182 pojkar ut grundskolan, en av dem med skiljebetyg.

Tabell 8. Elever som gått ut grundskolan vårterminerna 2001–2015

Betyg	År											
	2001	2005	2006	2007	2008	2009	2010	2011	2012	2013	2014	2015
Totalt	297	339	359	344	353	355	336	348	326	320	358	331
Därav med skiljebetyg	-	1	-	1	-	1	-	-	1	1	-	1
Flickor	145	156	169	172	165	180	174	173	161	168	171	149
Därav med skiljebetyg	-	-	-	1	-	-	-	-	1	1	-	1
Pojkar	152	183	190	172	188	175	162	175	165	152	187	182
Därav med skiljebetyg	-	1	-	-	-	1	-	-	-	-	-	-

Uppgifterna för 2014 korrigerades 22.10.2014

Källa: ÅSUB Utbildningsstatistik

Ny läroplan och förändrad specialundervisning

I början av höstterminen 2015 togs ett nytt avsnitt av läroplanen i bruk som ersätter det tidigare om stödundervisning och specialundervisning. Stödet för lärande och skolgång delas numera in i allmänpedagogiskt, specialpedagogiskt och mångprofessionellt stöd. Därutöver finns som tidigare undervisning för elever med förlängd läroplikt (träningsundervisning). Det allmänpedagogiska stödet är ett tillfälligt stöd som ges inom ramen för den dagliga allmänundervisningen. Det nya specialpedagogiska stödet kan ges inom allmänundervisningen eller delvis i särskild specialundervisningsgrupp och, vid behov, med en eller flera anpassade lärokurser. Mångprofessionellt stöd ges till elever med en individuell plan för undervisningen som kan ske inom allmänundervisningen eller i specialklass.

Drygt en tiondel av grundskoleeleverna får specialpedagogiskt stöd

Tabell 9 visar att en femtedel av alla elever får någon typ av planerat stöd under hösten 2015. Det vanligaste stödet är specialpedagogiskt stöd, vilket ges till 130 flickor och närmare 200 pojkar, eller en drygt tiondel av alla elever. Sex procent av eleverna får allmänpedagogiskt stöd och tre procent mångprofessionellt stöd.

Tabell 9. Elever med stöd efter typ av stöd, stadium och kön hösten 2015

Undervisningstyp	Totalt			Flickor			Pojkar		
	Totalt	Lågstadiet	Högstadiet	Totalt	Lågstadiet	Högstadiet	Totalt	Lågstadiet	Högstadiet
Antal elever	594	411	183	224	159	65	370	252	118
Allmänpedagogiskt stöd	166	136	30	64	49	15	102	87	15
Specialpedagogiskt stöd	326	225	101	130	95	35	196	130	66
Mångprofessionellt stöd	81	36	45	24	11	13	57	25	32
Träningsundervisning	21	14	7	6	4	2	15	10	5
Andel av alla elever, procent	20,9	21,4	19,8	16,4	17,0	15,0	25,0	25,5	24,0
Allmänpedagogiskt stöd	5,8	7,1	3,2	4,7	5,2	3,5	6,9	8,8	3,1
Specialpedagogiskt stöd	11,4	11,7	10,9	9,5	10,1	8,1	13,3	13,2	13,4
Mångprofessionellt stöd	2,8	1,9	4,9	1,8	1,2	3,0	3,9	2,5	6,5
Träningsundervisning	0,7	0,7	0,8	0,4	0,4	0,5	1,0	1,0	1,0

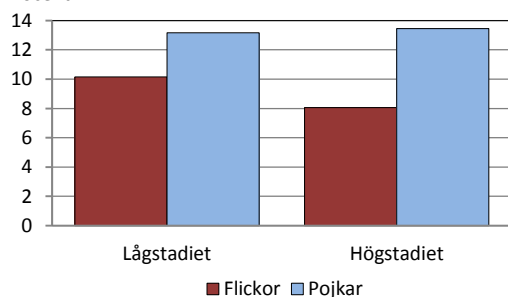
Källa: ÅSUB Utbildningsstatistik

Större andel pojkar än flickor får specialpedagogiskt och mångprofessionellt stöd

En något större andel av flickorna på lågstadiet än på högstadiet får specialpedagogiskt stöd, medan andelen pojkar som får stödet är lika på båda stadier. Det är dock både på låg- och högstadiet en större andel pojkar än flickor som får detta stöd. Drygt 220 elever på lågstadiet och 100 på högstadiet omfattas av det specialpedagogiska stödet under hösten 2015. Mångprofessionellt stöd ges till fem procent av högstadieeleverna och till två procent av eleverna på lågstadiet. På båda stadier är det en betydligt större andel pojkar än flickor som får stödet.

Andel av grundskoleeleverna som får specialpedagogiskt stöd 2015

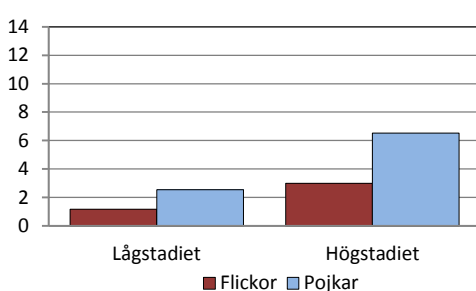
Procent



Källa: ÅSUB Utbildningsstatistik

Andel av grundskoleeleverna som får mångprofessionellt stöd 2015

Procent



Källa: ÅSUB Utbildningsstatistik

Under två procent har minst hälften av undervisningen inom specialundervisning

Eleverna med specialpedagogiskt eller mångprofessionellt stöd har varierande andel av undervisningen inom allmänundervisning respektive specialundervisning. De kan ha inget, ett eller flera ämnen med anpassad lärokurs. *Tabell 10* visar att elever med specialpedagogiskt eller mångprofessionellt stöd som har minst hälften av sin undervisning inom specialundervisningen utgör 1,5 procent av alla elever (exklusive träningsundervisningen) medan motsvarande siffra för de som har över hälften av undervisningen inom allmänundervisning är nästan 13 procent. Årskurs fem har den högsta andelen elever med minst hälften av undervisningen inom specialundervisning, nämligen tre procent. Den största andelen elever med specialpedagogiskt eller mångprofessionellt stöd har årskurs åtta där stöden omfattar en femtedel av eleverna. En dryg fjärdedel av pojkarna och över en tiondel av flickorna på åtta får dessa stöd.

Tabell 10. Elever med specialpedagogiskt eller mångprofessionellt stöd efter kön och årskurs hösten 2015

Kön	Totalt	Lågstadiet							Högstadiet			
		Totalt	Åk 1	Åk 2	Åk 3	Åk 4	Åk 5	Åk 6	Totalt	Åk 7	Åk 8	Åk 9
Antal												
Alla elever med specialpedagogiskt eller mångprofessionellt stöd												
Totalt	407	261	37	41	39	44	62	38	146	32	62	52
Flickor	154	106	15	15	13	16	27	20	48	10	17	21
Pojkar	253	155	22	26	26	28	35	18	98	22	45	31
Över hälften av undervisn. sker inom allmänundervisn.												
Totalt	364	233	31	38	39	37	52	36	131	29	57	45
Flickor	137	95	13	15	13	13	22	19	42	9	16	17
Pojkar	227	138	18	23	26	24	30	17	89	20	41	28
Minst hälften av undervisn. sker inom specialundervisn.												
Totalt	43	28	6	3	-	7	10	2	15	3	5	7
Flickor	17	11	2	-	-	3	5	1	6	1	1	4
Pojkar	26	17	4	3	-	4	5	1	9	2	4	3
Procent av samtliga elever												
Alla elever med specialpedagogiskt eller mångprofessionellt stöd												
Totalt	14,4	13,7	11,5	12,1	11,9	14,6	19,1	13,0	15,9	10,5	19,6	17,4
Flickor	11,3	11,4	9,4	9,2	8,1	10,7	17,4	13,9	11,1	6,8	11,6	15,3
Pojkar	17,3	15,9	13,6	14,8	15,4	18,4	20,7	12,1	20,2	14,1	26,6	19,3
Över hälften av undervisn. sker inom allmänundervisn.												
Totalt	12,9	12,2	9,6	11,2	11,9	12,3	16,0	12,3	14,3	9,5	18,0	15,1
Flickor	10,0	10,2	8,1	9,2	8,1	8,7	14,2	13,2	9,7	6,1	10,9	12,4
Pojkar	15,5	14,1	11,1	13,1	15,4	15,8	17,8	11,4	18,3	12,8	24,3	17,4
Minst hälften av undervisn. sker inom specialundervisn.												
Totalt	1,5	1,5	1,9	0,9	-	2,3	3,1	0,7	1,6	1,0	1,6	2,3
Flickor	1,2	1,2	1,3	-	-	2,0	3,2	0,7	1,4	0,7	0,7	2,9
Pojkar	1,8	1,7	2,5	1,7	-	2,6	3,0	0,7	1,9	1,3	2,4	1,9

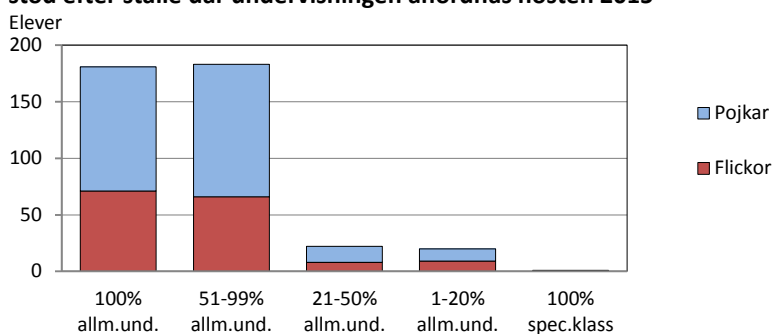
Procenten anger andel av alla elever på respektive årskurs exklusive träningsundervisningen.

Källa: ÅSUB Utbildningsstatistik

Drygt 60 elever har anpassad lärokurs i fyra eller flera ämnen

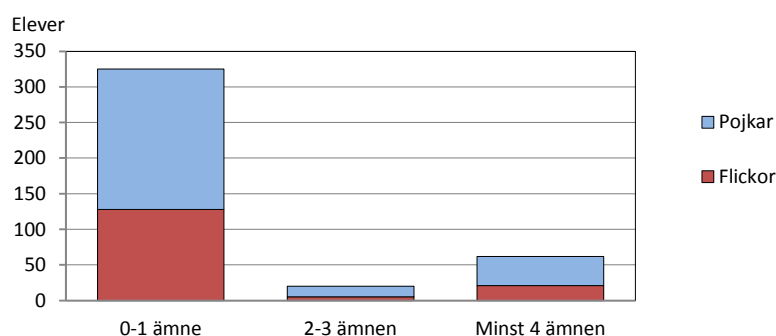
Ungefär 180, eller 44 procent, av eleverna med specialpedagogiskt eller mångprofessionellt stöd har all sin undervisning inom allmänundervisningen. Lika många deltar mellan 51 till 99 procent i allmänundervisning. Av de drygt 400 eleverna med specialpedagogiskt eller mångprofessionellt stöd har 325 inget eller ett ämne med anpassad lärokurs, 20 har två till tre ämnen och drygt 60 har minst fyra ämnen med anpassad lärokurs, vilket diagrammet nedan visar.

Elever med specialpedagogiskt eller mångprofessionellt stöd efter ställe där undervisningen anordnas hösten 2015



Källa: ÅSUB Utbildningsstatistik

Elever med specialpedagogiskt eller mångprofessionellt stöd efter antal ämnen med anpassad lärokurs hösten 2015



Källa: ÅSUB Utbildningsstatistik

En sjättedel fick specialundervisning på deltid

Vid tillfälliga behov kan grundskoleleverna få specialundervisning på deltid. Denna stödform kan också vara en del av det planerade stödet för eleverna med t.ex. allmänpedagogiskt eller specialpedagogiskt stöd. Uppgifterna i *tabell 11* gäller dock läsåret 2014–2015 då den nya läroplanen inte ännu införts. Under läsåret hade närmare en femtedel av lågstadieleverna och en dryg tiondel av eleverna på högstadiet fått specialundervisning på deltid. Stödformen var vanligare bland pojkarna än flickorna på båda stadiet.

Tabell 11. Elever som fått specialundervisning på deltid efter kön och stadium läsåret 2014-2015

Kön	Antal			Andel av alla elever, procent	
	Totalt	Lågstadiet	Högstadiet	Lågstadiet	Högstadiet
Totalt	463	354	109	18,5	11,4
Flickor	184	144	40	15,6	9,2
Pojkar	279	210	69	21,3	13,3

Källa: ÅSUB Utbildningsstatistik

Tre flickor och en pojke började skolan som sexåringar

Skolgången inleds vanligen det år eleven fyller sju år, men i vissa fall börjar någon elev tidigare eller senare. *Tabell 12* visar åldersfördelningen för ettorna enligt den ålder de kommer att ha den 31 december 2015. Den här hösten började fyra elever ett år tidigare och elva elever på ettan kommer att vara åtta år eller äldre när året är slut. Tre av fyra av de som började tidigt var flickor medan pojkarna var i ungefär lika stor majoritet bland dem som började sent. Av de elever som skulle ha börjat skolan i höst är det åtta som har fått uppskov till nästa år.

Tabell 12. Antal elever i årskurs 1 efter ålder och kön hösten 2015

Ålder	Antal			Procent		
	Totalt	Flickor	Pojkar	Totalt	Flickor	Pojkar
Totalt	322	160	162	100,0	100,0	100,0
6 år	4	3	1	1,2	1,9	0,6
7 år	307	154	153	95,3	96,3	94,4
8+ år	11	3	8	3,4	1,9	4,9

Tabellen omfattar inte elever i träningsundervisningen.

Källa: ÅSUB Utbildningsstatistik

Val av livsåskådningskunskap ökar något

Elevernas föräldrar kan välja om deras barn ska läsa religionskunskap eller livsåskådningskunskap i skolan alternativt ordna sin religionsundervisning på egen hand. *Tabell 13* visar de val som har gjorts för läsåret 2015-16. Knappt 96 procent av eleverna deltar i skolans religionsundervisning, medan fyra procent läser livsåskådningskunskap. Endast 0,3 procent, eller 8 stycken, har valt att ordna religionsundervisningen själva. Valet av livsåskådningskunskap har blivit något vanligare sedan 2011 då 2,6 procent av eleverna valde detta ämne.

Tabell 13. Elever efter val av religionsundervisning 2015

Distrikt	Totalt	Religions- kunskap	Livsåskådnings- kunskap	Ordnar religions- undervisn. själva
Totalt	2 827	2 706	113	8
Mariehamn inkl. Waldorf	1 055	961	88	6
Södra Ål. högst.distrikt	993	968	23	2
Norra Ål. högst.distrikt	655	653	2	-
Övriga skärgården	124	124	-	-
Andel av alla elever, procent	100,0	95,7	4,0	0,3

Tabellen omfattar inte elever i träningsundervisningen.

Källa: ÅSUB Utbildningsstatistik

Tabell 14. Elever efter val av religionsundervisning 2011-2015

Typ av religionsundervisning	År				
	2011	2012	2013	2014	2015
Totalt	100,0	100,0	100,0	100,0	100,0
Religionskunskap	96,8	96,5	95,9	96,3	95,7
Livsåskådningskunskap	2,6	2,8	3,5	3,3	4,0
Ordnar religionsundervisn. själva	0,6	0,8	0,6	0,5	0,3

Tabellen omfattar inte elever i träningsundervisningen.

Källa: ÅSUB Utbildningsstatistik

Språkstudier

Studierna i engelska, som är ett obligatoriskt språk, börjar i de flesta skolor i trean. Tre skolor har dock undervisning i engelska redan från ettan och tre skolor från tvåan. Detta betyder att en dryg tiondel av eleverna i årskurs två läser engelska. På femman får eleverna möjlighet att börja läsa ett frivilligt språk. Alla skolor erbjuder finska som första frivilliga språk, och i en del kommuner kan eleverna välja tyska eller franska i stället. På högstadiet kan man läsa två olika frivilliga språk. Att det finns relativt utförliga statistikuppgifter om språkstudierna i grundskolan beror på att valfriheten är betydande när det gäller språkundervisningen. Detta gör att det finns olika alternativ för när språkstudierna börjar och framför allt beträffande elevernas val av frivilliga språk. Därför är det av intresse att kunna se hur dessa valmöjligheter tar sig konkret uttryck och vilka skillnader det finns i detta avseende mellan könen, mellan olika skolor och mellan olika årskurser.

Tre fjärdedelar av femmorna har valt att börja läsa finska

Studierna av frivilliga språk på lågstadiet framgår i *tabell 15* samt i *tabell 16*, där utvecklingen på årskurs sex år 2000–2015 visas. I Waldorfskolan läser alla finska från årskurs ett och i Föglö skola erbjuds eleverna i årskurs fyra smakprovsundervisning i finska, tyska och franska. Övriga skolor erbjuder ett frivilligt språk först från årskurs fem. I femman läser 80 procent ett frivilligt språk och i sexan 87 procent. Finska dominerar de frivilliga språkstudierna på lågstadiet. Fem procent läser tyska på sexan. En större andel flickor än pojkar har valt finska medan pojkarna i större utsträckning än flickorna valt tyska på lågstadiet.

Tabell 15. Frivilliga språkstudier på lågstadiet efter kön och årskurs hösten 2015

Språk	Antal elever	Procent av eleverna per årskurs					
		1	2	3	4	5	6
Kön	åk 1 - 6						
Elever med valfritt språk							
Totalt	526	0,9	1,2	-	2,0	79,6	87,0
Flickor	258	1,3	-	-	2,7	80,6	88,2
Pojkar	268	0,6	2,3	-	1,3	78,7	85,9
Finska							
Totalt	492	0,9	1,2	-	1,7	73,8	82,3
Flickor	250	1,3	-	-	2,0	78,1	86,1
Pojkar	242	0,6	2,3	-	1,3	69,8	78,5
Tyska							
Totalt	37	-	-	-	1,0	6,2	4,8
Flickor	9	-	-	-	0,7	3,2	2,1
Pojkar	28	-	-	-	1,3	8,9	7,4
Franska							
Totalt	3	-	-	-	1,0	-	-
Flickor	1	-	-	-	0,7	-	-
Pojkar	2	-	-	-	1,3	-	-

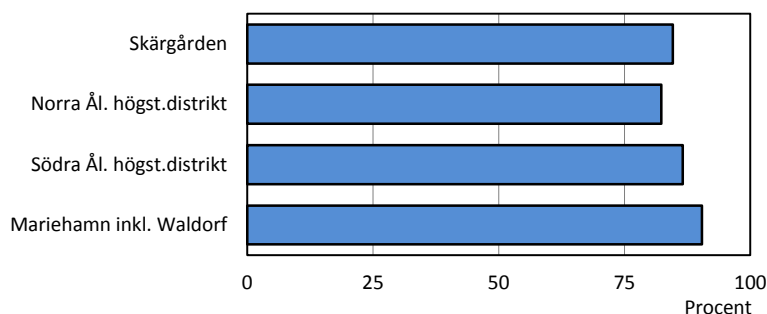
Tabellen omfattar inte elever i träningsundervisningen.

Källa: ÅSUB Utbildningsstatistik

Nio av tio sexor i Mariefhamn läser ett frivilligt språk

Hur stor del av eleverna som väljer att läsa något frivilligt språk varierar mellan skolorna. I diagrammet visas dessa uppgifter sammanslagna till större distrikt. Andelen sjätteklassare som läser ett frivilligt språk är 90 procent i Mariefhamn och mellan 82 och 87 procent i de övriga distrikten.

Andel av sexorna som läser ett frivilligt språk efter distrikt hösten 2015



Diagrammet omfattar inte elever i träningsundervisningen.
Källa: ÅSUB Utbildningsstatistik

Tyska har ökat bland pojkarna och minskat bland flickorna i sexan

Jämfört med år 2000 läser en mindre andel av flickorna på årskurs sex ett frivilligt språk 2015, 88 procent mot 96 procent år 2000. De senaste fem åren har pojkarnas andel varit en bit under 80 procent, men hösten 2015 läser 86 procent ett frivilligt språk. Bland pojkarna har både andelen som läser tyska och andelen som läser finska ökat, medan andelen flickor som läser tyska minskat från sju till två procent från 2014 till 2015. Det är under alla år finskan som är det största frivilliga språket. Ingen sjätteklassare läste franska hösten 2014 och 2015.

Tabell 16. Frivilliga språkstudier på årskurs 6 efter kön år 2000–2015, procent av eleverna

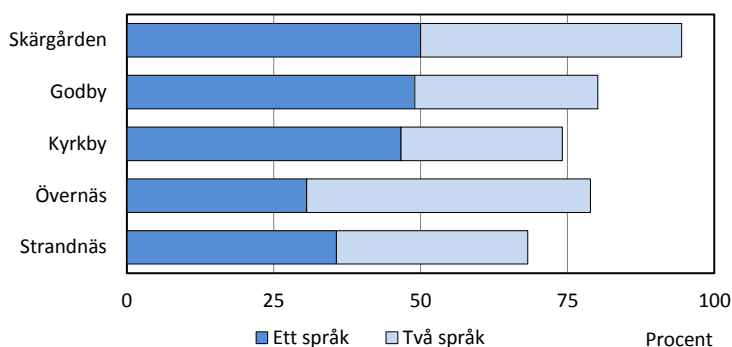
Språk Kön	År											
	2000	2005	2006	2007	2008	2009	2010	2011	2012	2013	2014	2015
Elever med valfritt språk												
Totalt	90,6	86,2	86,7	89,0	85,3	87,8	81,4	81,7	82,5	79,2	82,2	87,0
Flickor	96,3	94,4	88,8	91,2	86,8	89,6	87,3	87,7	86,1	85,9	90,7	88,2
Pojkar	84,4	77,8	84,6	86,9	83,8	85,7	76,1	76,9	79,2	73,2	74,0	85,9
Finska												
Totalt	81,3	78,5	79,8	84,1	80,4	85,9	73,6	75,6	77,0	68,4	78,0	82,3
Flickor	86,3	83,7	81,1	87,1	82,2	89,0	79,4	84,2	80,3	70,5	84,0	86,1
Pojkar	75,7	73,1	78,4	81,1	78,8	82,3	68,3	68,7	74,0	66,5	72,1	78,5
Tyska												
Totalt	4,1	4,3	4,2	3,2	4,8	1,9	4,6	3,4	3,4	4,8	4,3	4,8
Flickor	3,2	5,6	4,7	1,2	4,6	0,6	4,2	2,7	3,6	6,7	6,7	2,1
Pojkar	5,2	2,9	3,7	5,1	5,0	3,4	5,0	3,8	3,2	3,0	1,9	7,4
Franska												
Totalt	5,2	3,4	2,7	1,7	-	-	3,2	2,7	2,1	6,1	-	-
Flickor	6,8	5,1	3,0	2,9	-	-	3,6	0,7	2,2	8,7	-	-
Pojkar	3,5	1,8	2,5	0,6	-	-	2,8	4,4	1,9	3,7	-	-

Tabellen omfattar inte elever i träningsundervisningen.
Källa: ÅSUB Utbildningsstatistik

Märkbar ökning av elever som läser frivilliga språk i Kyrkby

Tabellerna 17–19 visar elevernas språkval på högstadiet. I högstadiet kan man välja att läsa finska, tyska och franska som valfria språk. Dessutom erbjuder Kyrkby högstadieskola för första året spanska. Man kan läsa inget, ett eller flera av språken. Drygt 42 procent av eleverna på högstadiet läser ett frivilligt språk. Jämfört med hösten 2014 har andelen elever som läser två språk ökat från 27 till 35 procent samtidigt som andelen elever som inte läser något språk alls har minskat i motsvarande grad. Det ökade intresset för språkstudier kan kopplas till möjligheten att läsa spanska då det framför allt är i Kyrkby som andelen elever med frivilliga språk har ökat, från 55 till 74 procent. Finska läses av en betydligt större andel av högstadieleverna hösten 2015 (65 procent) än 2014 då andelen var 58 procent.

Andel av högstadieleverna som läser frivilliga språk efter skola hösten 2015



Diagrammet omfattar inte elever i träningsundervisningen.

Källa: ÅSUB Utbildningsstatistik

Det finns rätt stora variationer mellan skolorna när det gäller hur stor del av eleverna som har valt att läsa olika språk. I skärgårdens högstadier läser så gott som alla elever minst ett frivilligt språk, medan nästan en tredjedel av Strandnäs högstadielever inte läser något frivilligt språk alls. Finska läses i alla nio skolor med högstadieundervisning, tyska i åtta och franska i fem skolor.

Tabell 17. Frivilliga språkstudier på högstadiet efter skola hösten 2015, procent

Skola	Andel elever efter språk				Andel elever efter antal språk		
	Finska	Tyska	Franska	Spanska	Inget	Ett	Två
Totalt	64,9	26,1	12,3	8,4	23,0	42,3	34,7
Brändö	87,5	12,5	-	-	-	100,0	-
Föglö	89,7	34,5	24,1	-	10,3	31,0	58,6
Kumlinge	100,0	100,0	-	-	-	-	100,0
Kökar	100,0	-	-	-	-	100,0	-
Sottunga	100,0	50,0	-	-	-	50,0	50,0
Strandnäs	56,3	27,0	17,5	-	31,7	35,7	32,5
Övernäs	67,9	37,8	21,5	-	21,1	30,6	48,3
Godby	66,0	36,3	9,0	-	19,8	49,1	31,1
Kyrkby	60,9	10,1	6,3	24,3	25,9	46,7	27,4

Tabellen omfattar inte elever i träningsundervisningen.

Källa: ÅSUB Utbildningsstatistik

Årets sjuor läser betydligt mera språk än fjolårets

Årets sjundeklassare har valt frivilliga språk i en betydligt större utsträckning än fjolårets. Endast 17 procent av sjuorna läser inte något frivilligt språk alls, jämfört med 33 procent hösten 2014. Ökningen gäller både flickor och pojkar, men är större bland flickorna. Över hälften av flickorna på årskurs sju läser två frivilliga språk.

Tabell 18. Frivilliga språkstudier på högstadiet efter kön och årskurs hösten 2015

	Åk 7-9		Procent av eleverna per årskurs		
	Antal	Procent	7	8	9
Antal språk					
Totalt					
Inget frivilligt språk	211	23,0	17,1	21,8	30,2
Ett språk	388	42,3	43,8	43,4	39,6
Två språk	319	34,7	39,1	34,8	30,2
Flickor					
Inget frivilligt språk	61	14,1	6,8	12,2	24,1
Ett språk	186	43,1	41,9	46,3	40,9
Två språk	185	42,8	51,4	41,5	35,0
Pojkar					
Inget frivilligt språk	150	30,9	26,9	30,2	35,4
Ett språk	202	41,6	45,5	40,8	38,5
Två språk	134	27,6	27,6	29,0	26,1
De enskilda språken					
Finska					
Totalt	596	64,9	71,4	63,6	59,7
Flickor	321	74,3	83,8	71,4	67,2
Pojkar	275	56,6	59,6	56,8	53,4
Tyska					
Totalt	240	26,1	26,6	25,6	26,2
Flickor	117	27,1	28,4	26,5	26,3
Pojkar	123	25,3	25,0	24,9	26,1
Franska					
Totalt	113	12,3	12,8	10,1	14,1
Flickor	73	16,9	18,9	14,3	17,5
Pojkar	40	8,2	7,1	6,5	11,2
Spanska					
Totalt	77	8,4	11,2	13,6	-
Flickor	45	10,4	13,5	17,0	-
Pojkar	32	6,6	9,0	10,7	-
Nivå					
Finska					
A2	512	55,8	61,5	53,2	52,7
B1	84	9,2	9,9	10,4	7,0
B2	-	-	-	-	-
Tyska					
A2	15	1,6	-	2,5	2,3
B1	225	24,5	26,6	23,1	23,8
B2	-	-	-	-	-
Franska					
A2	22	2,4	-	5,7	1,3
B1	91	9,9	12,8	4,4	12,8
B2	-	-	-	-	-
Spanska					
A2	-	-	-	-	-
B1	77	8,4	11,2	13,6	-
B2	-	-	-	-	-

Tabellen omfattar inte elever i träningsundervisningen.

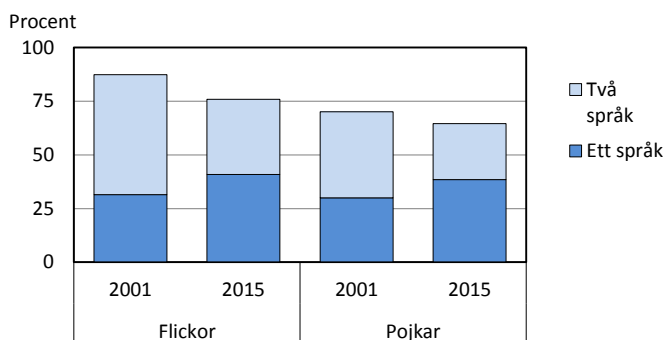
Källa: ÅSUB Utbildningsstatistik

Nivå A2 innebär att språket börjat läsas på lågstadiet, medan B1 och B2 står för språk som påbörjas på högstadiet. B1 är en längre lärokurs, minst sex veckotimmar, och B2 en kortare lärokurs, minst fyra veckotimmar. De flesta som läser finska på högstadiet har A2-finska, medan det för tyska och franska är B1 som dominerar.

Andelen nior som läser två frivilliga språk ökade betydligt

På högstadiet är intresset för språkstudier vanligen minst i årskurs nio. Årets nior läser mindre frivilliga språk än fjolårets åttor, men jämfört med fjolårets nior har andelen elever som läser två språk ökat betydligt, från 18 till 30 procent. Denna nivå har inte uppnåtts sedan 2005 och under åren häremellan har runt 20 procent av niorna haft två frivilliga språk. Årets höjning visar sig både bland flickorna och pojkarna, men ökningen är betydligt större för pojkarna. Jämfört med seklets första år rör det sig ändå om en minskning av språkstudierna, vilket nedanstående diagram visar. Drygt en tredjedel av flickorna och en fjärdedel av pojkarna på nian läser två frivilliga språk hösten 2015.

Andel av niorna med frivilliga språk efter kön 2001 och 2015



Källa: ÅSUB Utbildningsstatistik

Tabell 19. Frivilliga språkstudier på årskurs 9 år 2000–2015, procent av eleverna

	2000	2005	2006	2007	2008	2009	2010	2011	2012	2013	2014	2015
Antal språk												
Totalt												
Inget friv. språk	..	23,1	29,0	27,9	31,2	34,3	30,7	35,5	30,6	32,6	34,5	30,2
Ett språk	..	47,5	50,1	53,8	48,7	46,2	49,6	44,1	45,2	44,5	47,3	39,6
Två språk	..	29,4	20,9	18,3	20,1	19,5	19,8	20,4	24,2	22,9	18,2	30,2
Flickor												
Inget friv. språk	..	13,1	19,7	15,2	21,5	27,3	22,7	25,3	25,6	21,3	23,4	24,1
Ett språk	..	48,2	53,8	57,9	48,6	51,1	53,5	47,5	48,2	45,6	51,7	40,9
Två språk	..	38,7	26,6	26,8	29,9	21,6	23,8	27,2	26,2	33,1	24,8	35,0
Pojkar												
Inget friv. språk	..	31,8	38,4	38,7	40,9	42,0	38,4	45,7	36,3	42,9	43,2	35,4
Ett språk	..	46,9	46,5	50,3	48,9	40,7	45,8	40,7	41,8	43,5	43,8	38,5
Två språk	..	21,4	15,1	11,0	10,2	17,3	15,8	13,6	21,9	13,6	13,0	26,1
De enskilda språken												
Finska												
Totalt	77,1	68,9	63,8	67,9	64,6	59,5	63,0	55,2	60,3	55,8	53,0	59,7
Flickor	80,3	77,4	71,7	79,9	74,6	64,2	73,3	63,6	63,4	68,6	63,4	67,2
Pojkar	74,0	61,5	55,8	57,6	54,5	54,3	53,1	46,9	56,8	44,0	44,9	53,4
Tyska												
Totalt	35,0	22,2	16,8	10,1	13,6	15,1	16,0	15,4	19,0	20,1	15,5	26,2
Flickor	41,5	25,6	19,7	11,6	16,4	17,6	14,5	16,7	18,9	23,7	17,2	26,3
Pojkar	28,7	19,3	14,0	8,9	10,8	12,3	17,5	14,2	19,2	16,8	14,1	26,1
Franska												
Totalt	12,8	12,5	11,3	12,4	11,0	10,9	9,7	13,9	14,2	14,7	15,2	14,1
Flickor	17,0	19,6	15,6	20,1	17,5	11,9	13,4	21,0	18,3	19,8	20,7	17,5
Pojkar	8,7	6,3	7,0	5,8	4,5	9,9	6,2	6,8	9,6	10,3	10,8	11,2

Tabellen omfattar inte elever i träningsundervisningen.

Källa: ÅSUB Utbildningsstatistik

Flest svaga vitsord i matematik

Tabell 20-22 visar förekomsten av svaga vitsord (4, 5 och 6) i högstadiet vårterminen 2015. I tabell 20 och 22 visas en summering av antalet vitsord och inte av antalet personer, medan tabell 21 visar antalet elever som hade respektive vitsord i minst ett ämne. Flest svaga vitsord utdelades i matematik. En tredjedel av pojkarna och en femtedel av flickorna hade ett svagt vitsord i det ämnet. Totalt hade 16 elever minst en fyra på betyget, drygt 250 hade minst en femma och nästan 480 minst en sexa. Pojkarna stod för ungefär två tredjedelar av de svaga betygen. Vitsorden fyra och fem förekom mest i årskurs 7 medan det största antalet elever med vitsordet sex fanns i nian. Det totala antalet svaga vitsord var drygt 2 500, vilket är något färre än 2014 men ca 300 fler än 2013.

Tabell 20. Antal svaga vitsord i högstadiet vårterminen 2015 efter vitsord, kön och ämne

Ämne	Vitsord								
	Totalt			Flickor			Pojkar		
	4	5	6	4	5	6	4	5	6
Totalt	25	709	1 780	4	223	519	21	486	1 261
Svenska	2	24	125	1	7	28	1	17	97
Matematik	6	73	169	2	27	54	4	46	115
Biologi	-	52	128	-	15	38	-	37	90
Geografi	3	48	131	-	21	44	3	27	87
Fysik	-	59	132	-	18	48	-	41	84
Kemi	4	77	136	-	24	45	4	53	91
Hälsokunskap	1	33	111	-	8	25	1	25	86
Religionskunskap	2	47	126	-	17	34	2	30	92
Livsåskådningskunskap	-	4	1	-	3	1	-	1	-
Historia	2	80	135	-	26	53	2	54	82
Samhällskunskap	-	44	113	-	15	36	-	29	77
Musik	-	29	60	-	4	12	-	25	48
Bildkonst	-	4	17	-	2	1	-	2	16
Teknisk slöjd	-	7	17	-	2	3	-	5	14
Textilslöjd	-	8	43	-	-	4	-	8	39
Idrott	-	20	33	-	10	8	-	10	25
Hemkunskap	1	3	29	-	-	6	1	3	23
Engelska (A1)	-	35	110	-	10	39	-	25	71
Finska (A2)	2	25	51	-	4	12	2	21	39
Franska (A2)	1	1	-	1	-	-	-	1	-
Tyska (A2)	-	-	5	-	-	1	-	-	4
Finska (B1)	1	9	11	-	3	6	1	6	5
Franska (B1)	-	2	10	-	1	2	-	1	8
Tyska (B1)	-	8	21	-	-	5	-	8	16
Annat tillvalsämne	-	17	66	-	6	14	-	11	52

Källa: ÅSUB Utbildningsstatistik

Tabell 21. Elever med svaga vitsord i högstadiet vårterminen 2015 efter årskurs, vitsord och kön

Årskurs	Vitsord								
	Totalt			Flickor			Pojkar		
	4	5	6	4	5	6	4	5	6
Antal	16	252	479	2	77	166	14	175	313
Årskurs 7	11	91	154	1	27	52	10	64	102
Årskurs 8	5	81	156	1	26	58	4	55	98
Årskurs 9	-	80	169	-	24	56	-	56	113
Andel, procent	1,7	27,5	52,2	0,5	17,8	38,4	2,9	36,0	64,4
Årskurs 7	3,6	29,9	50,7	0,7	18,2	35,1	6,4	41,0	65,4
Årskurs 8	1,6	25,6	49,4	0,7	17,7	39,5	2,4	32,5	58,0
Årskurs 9	-	26,8	56,7	-	17,5	40,9	-	34,8	70,2

Tabellen omfattar inte elever i träningsundervisningen.

Källa: ÅSUB Utbildningsstatistik

Tabell 22. Antal svaga vitsord i högstadiet vårterminen 2013-2015 efter vitsord, kön och år

År	Vitsord								
	Totalt			Flickor			Pojkar		
	4	5	6	4	5	6	4	5	6
2013	19	574	1 624	10	185	458	9	389	1 166
2014	36	639	1 884	4	204	576	32	435	1 308
2015	25	709	1 780	4	223	519	21	486	1 261

Källa: ÅSUB Utbildningsstatistik

Hälften av eleverna får skolskjuts

Hälften av de åländska grundskoleleverna åker buss eller taxi till skolan. Andelen är högst på landsbygden, 80 procent. I skärgården får tre fjärdedelar av eleverna skolskjuts. Det finns dock stora variationer mellan enskilda landsbygds- och skärgårdsskolor. I Eckerö och Lumparlands skolor klarar sig de flesta utan skjuts, likaså i Mariehamns skolor där endast några procent av eleverna skjutsas, däribland de som kommer från Järsö-Nätöområdet. Andelen elever som behöver skjuts har varit i stort sett oförändrad under 2000-talet.

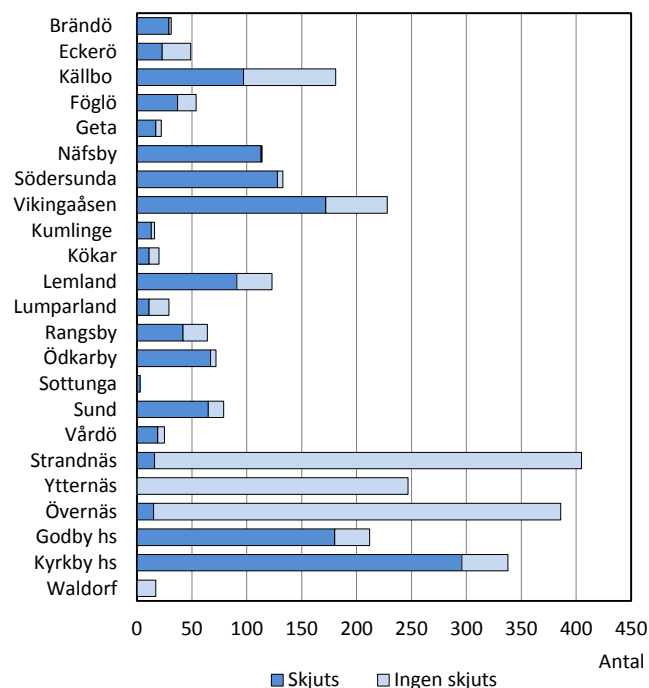
Tabell 23. Skolskjutsar hösten 2015

Region	Elever totalt	Elever som får skolskjuts	Procent av eleverna som får skolskjuts
Mariehamn	1 055	31	2,9
Landsbygden	1 669	1 321	79,1
Skärgården	124	93	75,0
Åland	2 848	1 445	50,7

Regionindelningen avser skolornas läge och inte elevernas hemkommuner.

Källa: ÅSUB Utbildningsstatistik

Elever med respektive utan skolskjuts 2015

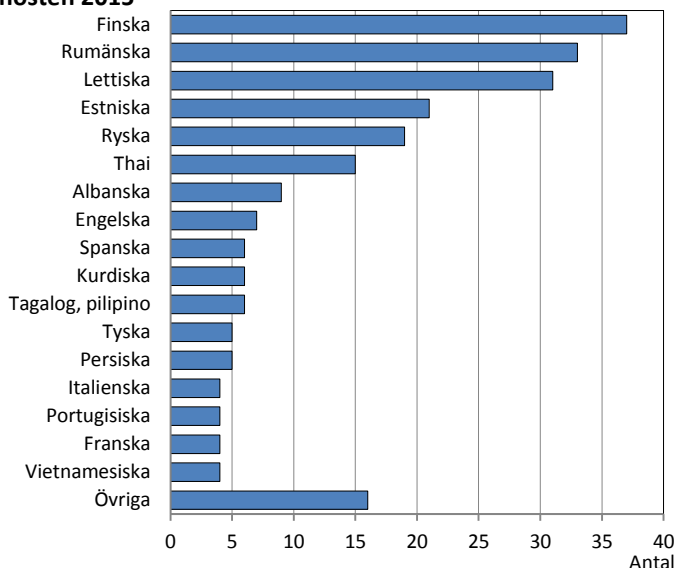


Källa: ÅSUB Utbildningsstatistik

Över åtta procent av eleverna har annat modersmål än svenska

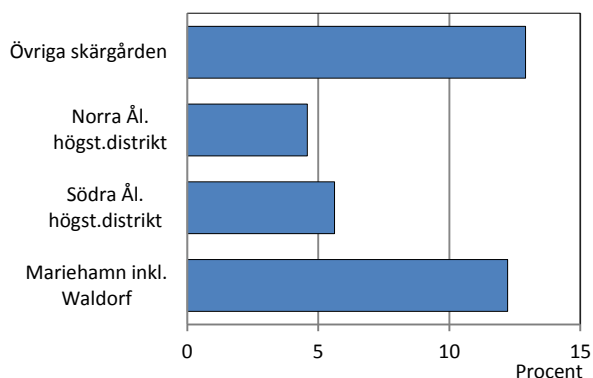
Drygt 230 elever har något annat modersmål än svenska, vilket motsvarar drygt 8 procent av alla. Det vanligast förekommande språket är finska, vilket 37 elever har. Också lettiska och rumänska talas av över 30 elever vardera. Totalt finns 28 olika språk representerade. Antalet elever med annat modersmål än svenska är ungefär tio stycken flera än hösten 2014. Över 70 av eleverna med andra språk finns i Strandnäs skola, som har det största antalet. De flesta av grundskolorna har någon eller några elever som inte har svenska som modersmål. Procentuellt är andelen störst i skärgården och Mariehamn, tretton respektive tolv procent.

Elever med annat modersmål än svenska efter språk hösten 2015



Källa: ÅSUB Utbildningsstatistik

Andel elever med annat modersmål än svenska i de åländska skoldistrikten hösten 2015



Källa: ÅSUB Utbildningsstatistik

Tabell 24. Andel elever med annat modersmål än svenska efter skoldistrikt hösten 2011-2015, procent

Skoldistrikt	2011	2012	2013	2014	2015
Totalt	5,2	6,0	6,8	7,7	8,1
Mariehamn inkl. Waldorf	7,5	9,7	11,3	11,1	12,2
Södra Ål. högst.distrikt	3,8	3,4	3,9	5,6	5,6
Norra Ål. högst.distrikt	1,7	3,8	3,5	4,2	4,6
Övriga skärgården	12,6	7,3	9,1	12,9	12,9

Källa: ÅSUB Utbildningsstatistik

Stödundervisning i svenska för elever med annat modersmål i tretton skolor

Föregående läsår var eleverna med andra modersmål 219 stycken och hälften av dem, 110 personer, fick stödundervisning i svenska. Elever med stödundervisning i svenska fanns i alla årskurser, men flest var de i ettan, 17 stycken. Närmare 60 procent av eleverna var pojkar. Tretton skolor anordnade denna typ av stödundervisning och Strandnäs skola hade det största antalet elever och de flesta elevtimmar. Jämfört med läsåret 2013-2014 hade stödundervisningstimmarna ökat med nästan 40 procent, från 13 500 till 18 700 elevtimmar.

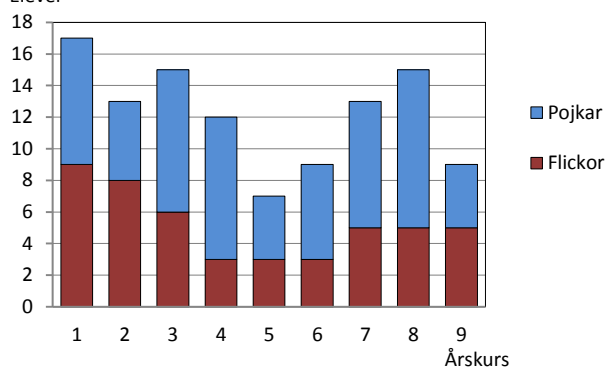
Tabell 25. Stödundervisning i svenska för elever med annat modersmål under föregående läsår 2014–2015 efter antal timmar och elever

Skola	Elever	Timmar
Totalt	110	18 696
Brändö grundskola	-	-
Eckerö skola	-	-
Källbo skola	4	360
Föglö grundskola	6	1 017
Geta skola	-	-
Näfsby skola	4	690
Södersunda skola	-	-
Vikingaåsens skola	6	836
Kumlinge skola	-	-
Kökars grundskola	-	-
Lemlands skola	2	380
Lumparlands skola	-	-
Rangsby skola	3	396
Ödkarby skola	-	-
Sottunga skola	-	-
Sunds skola	2	155
Vårdö skola	1	111
Strandnäs skola	43	6 984
Ytternäs skola	4	532
Övernäs skola	18	4 028
Godby högstadieskola	6	972
Kyrkby högstadieskola	11	2 235
Waldorfskolan på Åland	-	-

Källa: ÅSUB Utbildningsstatistik

Elever i stödundervisning i svenska för elever med annat modersmål läsåret 2014-2015

Elever



Källa: ÅSUB Utbildningsstatistik

Antalet bärbara datorer och interaktiva tavlor ökar i undervisningen

De åländska grundskolorna har drygt 1 700 datorer, knappt 50 flera än i fjol. Nästan alla, eller 98 procent, används främst för undervisning och studier. Av utrustningen som främst används för undervisning och studier har de stationära datorerna blivit färre medan antalet bärbara datorer och interaktiva tavlor har ökat. Det går 1,7 elever per dator i undervisningen. Datortätheten varierar dock betydligt mellan skolorna, från 3,8 till 0,5 elever per dator.

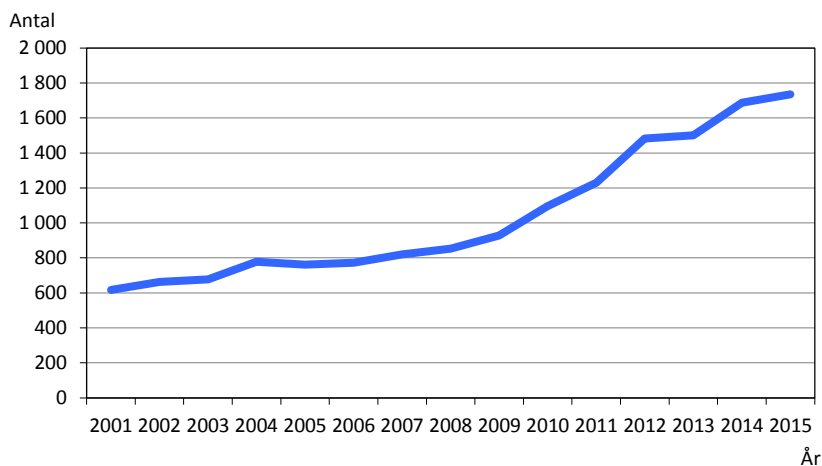
Internetanslutningarna har förändrats betydligt sedan år 2001 såtillvida att modem- och ISDN-anslutningarna har ersatts med bredband. År 2015 har 3 skolor ADSL, 15 fast förbindelse och 15 trådlöst bredband.

Tabell 26. Datorer i skolorna hösten 2015

Skola	Antal datorer		Datateknisk utrustning som främst används för undervisning och studier			Elever per dator som används för undervisning o. studier	Internetanslutning		
	I bruk	Anskaffade 2013 eller senare	Stationära datorer	Bärbara datorer	Interaktiva tavlor		Fast förbind.	ADSL (bredband)	Trådlöst bredband
Totalt	1 735	642	240	1 468	93	1,7	15	3	15
Brändö	27	16	2	22	2	1,3	1	-	1
Eckerö	49	9	11	29	4	1,2	1	-	1
Källbo	200	160	34	166	14	0,9	1	-	-
Föglö	39	26	22	18	1	1,4	1	1	-
Geta	22	4	4	29	4	0,7	-	-	1
Näfsby	46	24	15	26	8	2,8	1	-	-
Södersunda	50	25	-	36	2	3,7	1	-	1
Vikingaåsen	81	40	-	72	15	3,2	1	-	-
Kumlinge	26	4	-	33	5	0,5	1	-	1
Kökar	18	9	2	16	-	1,1	1	-	-
Lemland	46	14	1	110	1	1,1	1	-	-
Lumparland	24	8	3	26	3	1,0	-	1	-
Rangsby	34	7	1	41	5	1,5	1	-	1
Ödkarby	31	-	3	29	4	2,3	1	-	1
Sottunga	5	-	-	2	1	1,5	-	1	1
Sund	37	16	-	21	3	3,8	1	-	1
Vårdö	32	5	-	41	1	0,6	-	-	1
Strandnäs	120	-	20	105	2	3,2	-	-	1
Ytternäs	124	25	6	116	-	2,0	-	-	1
Övernäs	190	45	4	186	4	2,0	-	-	1
Godby hs	295	80	27	268	6	0,7	1	-	1
Kyrkby hs	236	125	85	76	8	2,1	1	-	-
Waldorf	3	-	-	-	-	-	-	-	1

Källa: ÅSUB Utbildningsstatistik

Antal datorer i bruk 2001-2015



Källa: ÅSUB Utbildningsstatistik

Tabell 27. Datorer och nätanslutningar 2001–2015

	2001	2005	2006	2007	2008	2009	2010	2011	2012	2013	2014	2015
Datorer												
Datorer i bruk	616	761	772	820	852	927	1 097	1 230	1 482	1 500	1 688	1 735
Används främst för undervisning och studier	510	611	618	666	679	718	835	972	1 306	1 359	1 593	1 708
Elever per dator	5,9	5,0	4,9	4,4	4,3	4,0	3,4	2,9	2,2	2,1	1,8	1,7
Antal skolor med olika Internetanslutningar												
Fast förbindelse	10	12	12	..	12	14	18	16	12	14	15	15
ADSL (bredband)	-	12	14	..	13	11	7	5	5	4	5	3
Trådlöst bredband	-	3	2	..	5	9	13	12	15	15	14	15
ISDN	15	-	-	..	-	-	-	-	-	1	1	2
Modem	3	-	-	..	-	-	-	-	-	-	-	-

Källa: ÅSUB Utbildningsstatistik

ÅS
UP



Ålandsvägen 26
PB 1187
AX - 22 111 MARIEHAMN