

Christina Lindström, biträdande statistiker
Tel. 018-25491

Turism 2014:13
19.01.2015

Inkvarteringsstatistik för hotell

December 2014

Liten minskning av hotellgästnätterna i december

Totala antalet övernattningar på hotellen var i december 4 122, vilket innebär en minskning med knappt en halv procent jämfört med december 2013. Övernattningarna minskade både från Finland och från Sverige. Minskningen från Finland var drygt en procent och från Sverige knappt fem procent jämfört med samma period i fjol. Övernattningarna som gäster från övriga länder stod för ökade i december, den ökningen var nästan 59 procent. Det bör noteras att förändringsprocenten för övernattningar kan bli stor om jämförelseantalet är litet.

Siffrorna för december 2014 baseras på uppgifter för 14 hotell. Under månaden har fem hotell varit stängda. Belägningsgraden för den totala kapaciteten var knappt 12 procent. I november var den siffran 19 procent.

Av de övernattande var drygt 45 procent från Finland och nästan 48 procent från Sverige. De finländska gästerna stannade i genomsnitt 1,5 nätter och de svenska gästerna 1,4 nätter. Gästerna från övriga länder stannade i genomsnitt 3,2 nätter. I november stannade de finländska gästerna i genomsnitt 1,6 nätter och de svenska gästerna 1,5 nätter medan gästerna från övriga länder stannade 2,8 nätter.

Av övernattningarna i december skedde nästan 67 procent på grund av fritid och knappt 31 procent på grund av yrke. I november var siffrorna 68 respektive 32 procent.

Under året har hotellen haft närmare 186 000 övernattningar. Jämfört med samma period 2013 innebär det en minskning med drygt 8 500 övernattningar eller drygt fyra procent. De finländska övernattningarna har minskat med åtta procent och de svenska med drygt en procent. De övernattningar som gäster från övriga länder stod för har under perioden minskat med knappt en procent. Jämförelse mellan 2012 och 2013 visar att de finländska övernattningarna under januari-december ökade med nästan sex procent medan de svenska minskade marginellt. De övernattande från övriga länder ökade med närmare åtta procent under nämnda period.

Beskrivning av statistiken

Sammanställningen över inkvarteringsstatistiken innehåller uppgifter om de åländska hotellen den aktuella månaden. Uppgifter samlas in månatligen från varje hotell. I statistikmeddelandet ingår uppgifter om statistikens täckning, beläggning samt antal anlända gäster och antal övernattningar. Övernattningarna är uppdelade enligt gästernas hemland och syfte med övernattningen. I tabellen anlända gäster och övernattningar enligt gästernas hemland redovisas förutom antalet gäster också förändringsprocenten jämfört med föregående år samt genomsnittligt antal övernattningar per gäst.

Finland, Sverige och övriga nordiska länder visas alltid, men om antalet övernattningar som gäster från de övriga länderna står för är få, ingår respektive land bara i de totala uppgifterna.

Jämförelserna med föregående år är uträknade endast på basen av siffror för anläggningar som har sänt in uppgifter för alla tre åren 2012, 2013 och 2014 samt på siffror för anläggningar som har upphört eller tillkommit. Förändringar i antalet övernattningar som beror på att en anläggning har skickat in uppgifter det ena året men inte det andra har således eliminerats.

Diagrammen visar antal övernattningar per månad 2012, 2013 och 2014 samt beläggningen på totalkapaciteten under 2013 och 2014.

Definitioner

Under rubriken statistikens täckning anges dels hur många hotell som är med i månadens statistik, dels hur stor procentuell andel av det totala antalet hotellrum som ingår i månadens statistik.

Beläggningen räknas ut som andelen rum som har varit i bruk i procent av totalantalet rum. Beläggningen för den totala kapaciteten räknas ut så att antalet rum som har varit i bruk på de hotell som har redovisat uppgifter för månaden, divideras med totalantalet rum på de hotell som har redovisat uppgifter samt på de hotell som har varit stängda under månaden. Rum eller anläggningar som är stängda p g a ombyggnad är inte medräknade. Beläggningen för den öppna kapaciteten räknas ut så att antalet rum som har varit i bruk på de anläggningar som har redovisat uppgifter divideras med totalantalet rum på dessa anläggningar, dock så att de dagar under månaden som en anläggning har haft stängt räknas bort från kapaciteten.

Inkvarteringsstatistik

December

Statistikens täckning

Antal hotell med i statistiken	14
Andel av rummen	100 %

hotell

Beläggning, rum

	Totalt	Marie- hamn	Landsb. o. skärg.
Total kapacitet	11,9%	15,9%	4,7%
Öppen kapacitet	14,2%	19,2%	5,5%

Anlända gäster och övernattningar enligt gästernas hemland

Land	Anlända gäster Antal	Övernattningar		Förändring i procent dec 2013-dec 2014	Över- nattningar per gäst
		Antal	Procent		
Totalt	2 725	4 122	100,0	-0,3	1,5
Finland	1 221	1 858	45,1	-1,1	1,5
Sverige	1 415	1 975	47,9	-4,9	1,4
Övriga länder	89	289	7,0	58,8	3,2
-därav:					
Norge	16	23	0,6		1,4
Danmark	8	15	0,4		1,9
Tyskland	6	10	0,2		1,7
Storbritannien	19	37	0,9		1,9
Spanien	6	13	0,3		2,2
Estland	16	118	2,9		7,4
Ryssland	3	5	0,1		1,7
Ukraina	3	45	1,1		15,0
Australien	4	8	0,2		2,0
Regional fördelning:					
Mariehamn	2 306	3 420	83,0	-3,1	1,5
Landskommunerna	419	702	17,0	15,7	1,7

Övernattningar enligt resans syfte

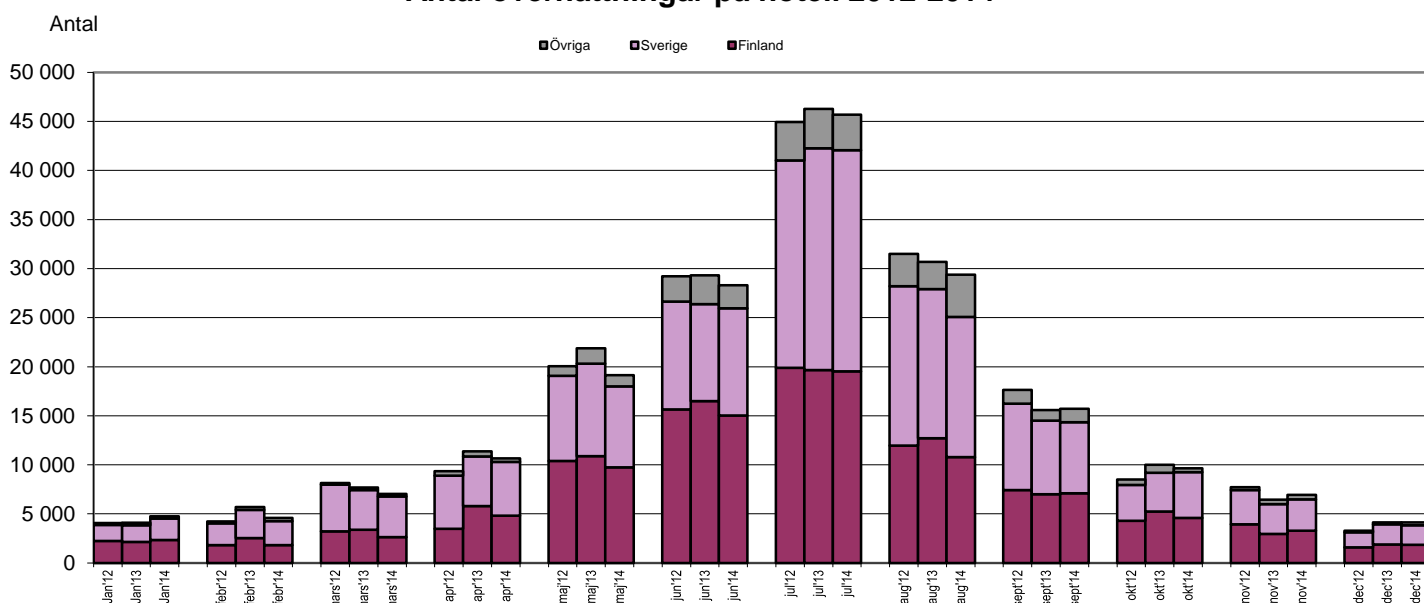
	Procent
Fritid	66,9
Yrke	30,8
Annat	2,4
Totalt	100,0

Övernattningar på hotell enligt gästernas hemland 2012-2014

januari-december

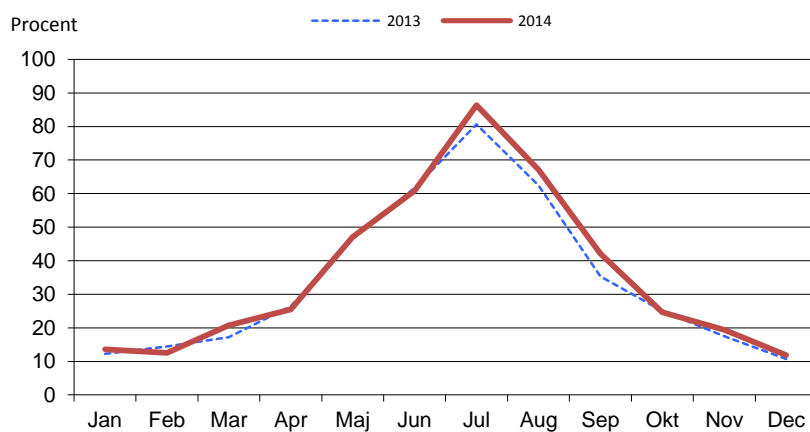
Gäster från	2012	2013	2014	Förändring 2013-2014		Förändring 2012-2013	
				Antal	%	Antal	%
- Finland	85 914	90 803	83 584	-7 219	-8,0	4 889	5,7
- Sverige	88 552	88 409	87 248	-1 161	-1,3	-143	-0,2
- Övriga länder	14 206	15 282	15 146	-136	-0,9	1 076	7,6
Totalt	188 672	194 494	185 978	-8 516	-4,4	5 822	3,1

Antal övernattningar på hotell 2012-2014



ÅSUB

Totalbeläggning på åländska hotell



ÅSUB

ÅS
UP



Ålandsvägen 26
PB 1187
ÅX - 22 111 MARIEHAMN