



Ålands statistik- och
utredningsbyrå

www.asub.aland.fi

Iris Åkerberg, statistiker

Tel. 25496

STATISTIKMEDDELANDE 20.1.2003

Inkvartering 2002:13

INKVARTERINGSSTATISTIK FÖR ÅLAND

Hotell

December och hela år 2002

Denna sammanställning innehåller uppgifter om anlända gäster och övernattningar på de åländska hotellen under hela år 2002. Övernattningarna är uppdelade enligt gästernas hemland. För december månad publiceras även uppgifter om statistikens täckning och beläggningen på hotellen. En jämförelse med 2001 görs. Diagrammen visar antal övernattningar per månad under åren 2000, 2001 och 2002 samt beläggningen på totalkapaciteten under 2001 och 2002.

Definitioner

Under rubriken **statistikens täckning** anges dels hur många hotell som är med i månadens statistik, dels hur stor procentuell andel av det totala antalet hotellrum som ingår i månadens statistik.

Beläggningen räknas ut som andelen rum som har varit i bruk i procent av totalantalet rum. Beläggningen för den **totala kapaciteten** räknas ut så att antalet rum som har varit i bruk på de hotell som har redovisat uppgifter för månaden, divideras med totalantalet rum på de hotell som har redovisat uppgifter samt på de hotell som har varit stängda under månaden. Rum eller anläggningar som är stängda p.g.a ombyggnad är inte medräknade. Beläggningen för den **öppna kapaciteten** räknas ut så att antalet rum som har varit i bruk på de anläggningar som har redovisat uppgifter divideras med totalantalet rum på dessa anläggningar, dock så att de dagar under månaden som en anläggning har haft stängt räknas bort från kapaciteten.

I tabellen **anlända gäster och övernattningar enligt gästernas hemland** redovisas siffror för Finland, Sverige och övriga länder. Av de övriga länderna redovisas de viktigaste skilt.

Jämförelserna med föregående år är uträknade endast på basen av siffror för anläggningar som har sänt in uppgifter för 2000, 2001 och 2002 samt på siffror för anläggningar som har upphört eller tillkommit. Förändringar i antalet övernattningar som beror på att en anläggning har skickat in uppgifter det ena året men inte det andra har således eliminerats.

Månadens siffror

Siffrorna för december 2002 baseras på uppgifter för alla **18 hotell**. Beläggningsgraden för totalkapaciteten var i december 6,5 procent och för den öppna kapaciteten 15,3 procent. I november var beläggningsgraden för totalkapaciteten 16,0 procent och för den öppna kapaciteten 20,6 procent. Beläggningsgraden beräknas utgående från om hotellet tar emot gäster eller om det är stängt för annan orsak, t ex renovering. Om hotellet är stängt på grund av för få gäster inverkar det inte på beläggningsgraden för den öppna kapaciteten. Regionala uppgifter visas inte i december eftersom så få hotell på landsbygden hade öppet.

Antalet totala övernattningar på hotellen var i december drygt 2 200, vilket innebär att **övernattningarna minskade med närmare 1 300 eller över 36 procent** jämfört med december 2001. Antalet övernattningar minskade både från Finland och Sverige. De finländska gästernas övernattningar minskade med över 600 vilket utgjorde 35 procent. Antalet övernattningar från Sverige minskade också med över 600 eller drygt 38 procent. Gästerna från övriga länder hade nästan 50 färre övernattningar i december i år jämfört med samma tid i fjol. Av de övernattande var 51 procent från Finland och 45 procent från Sverige.

Den regionala fördelningen av antalet övernattningar visas inte eftersom så få hotell på landsbygden hade öppet. Utgående från de hotell som hade öppet minskade antalet övernattningar både i Mariehamn och på landsbygden i december jämfört med föregående år.

Av gästernas övernattningar skedde 62 procent på fritiden och 38 procent på yrkets vägnar. Varje gäst övernattade i genomsnitt 1,4 nätter i december i år.

Januari-december 2002

Uppgifterna för hela år 2001 är slutliga siffror, de baseras på uppgifter från alla 18 hotell på Åland. Antalet övernattningar under året var drygt 175 000 på de åländska hotellen, vilket är nästan tre procent färre än under motsvarande period i fjol. De svenska gästerna står för den största andelen av övernattningarna totalt sett, nästan 48 procent.

Jämfört med år 2001 minskade övernattningarna som gäster både från Finland och Sverige stod för. Under år 2002 minskade de finländska gästernas övernattningar med drygt fyra procent och de svenska gästernas övernattningar med under en procent jämfört med 2001. Även de övernattningar som gäster från övriga länder, totalt sett, stod för minskade jämfört med året innan.

Diagrammet över antalet övernattningar under 2000-2002 visar att en minskning har skett alla månader under hela 2002 jämfört med motsvarande tid år 2001 förutom i augusti och oktober. Under högsäsongen maj-september 2002 var antalet övernattningar lägre jämfört med både 2001 och 2000 alla månader förutom i augusti 2002 då antalet övernattningar var högre 2002 jämfört med augusti 2001, men lägre jämfört med augusti 2000. Diagrammet över beläggningen på totalkapaciteten under år 2002 visar att beläggningen i stort sett följer 2001 års beläggning.

INKVARTERINGSSTATISTIK FÖR ÅLAND

December

Hotell

STATISTIKENS TÄCKNING

Antal hotell med i statistiker	18
Andel av rummen	100%

BELÄGGNING, RUM

	Totalt	Marie- hamn	Landsb. o. skärg.
Total kapacitet	6,5%
Öppen kapacitet	15,3%

ANLÄNDA GÄSTER OCH ÖVERNATTNINGAR ENLIGT GÄSTERNAS HEMLAND

Land	Anlända gäster Antal	Övernattningar		Förändring i procent dec 2001-dec 2002	Över- nattningar per gäst
		Antal	Procent		
Totalt	1 577	2 226	100,0	-36,5	1,4
Finland	733	1 137	51,1	-35,0	1,6
Sverige	795	995	44,7	-38,2	1,3
Övriga länder	49	94	4,2	-34,3	1,9
-därav:					
Norge	13	14	0,6		1,1
Danmark	4	4	0,2		1,0
Island	2	4	0,2		2,0
Tyskland	9	20	0,9		2,2
Frankrike	4	4	0,2		1,0
Storbritannien	5	13	0,6		2,6
Italien	3	6	0,3		2,0
Estland	2	2	0,1		1,0
USA	3	4	0,2		1,3

Regional fördelning:

- Den regionala fördelningen visas inte eftersom så få hotell på landsbygden hade öppe

ÖVERNATTNINGAR ENLIGT RESANS SYFTE

Procent

Fritid	61,7
Yrke	38,2
Annat	0,1
Totalt	100,0

Ålands statistik- och utredningsbyrå

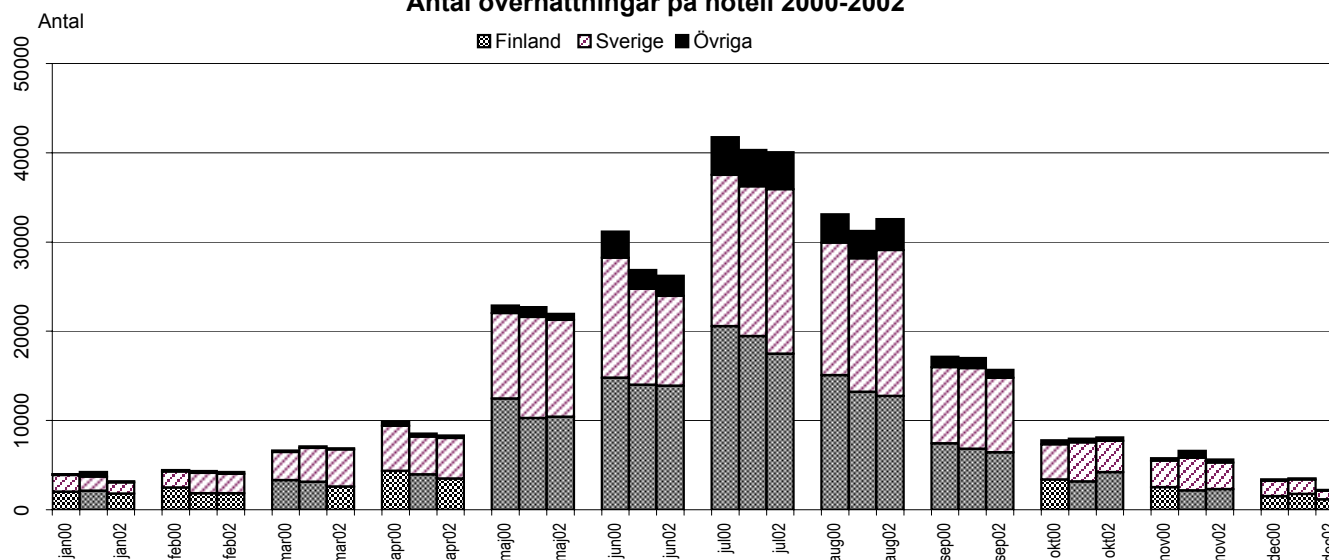
HOTELL

ANLÄNDA GÄSTER OCH ÖVERNATTNINGAR ENLIGT GÄSTERNAS HEMLAND 2002

Antal

	Anlända				Övernattningar			
	Finland	Sverige	Övriga	Totalt	Finland	Sverige	Övriga	Totalt
Januari	1 060	905	75	2 040	1 788	1 269	127	3 184
Februari	1 118	1 339	114	2 571	1 838	2 186	205	4 229
Mars	1 652	2 956	83	4 691	2 577	4 151	156	6 884
April	2 169	3 039	150	5 358	3 470	4 549	308	8 327
Maj	7 331	6 786	398	14 515	10 417	10 869	662	21 948
Juni	9 312	6 549	1 241	17 102	13 875	10 085	2 277	26 237
Juli	11 873	11 311	2 302	25 486	17 463	18 451	4 154	40 068
Augusti	8 472	10 023	1 324	19 819	12 720	16 371	3 492	32 583
September	4 247	5 499	393	10 139	6 431	8 353	874	15 658
Oktober	2 770	2 470	240	5 480	4 210	3 493	414	8 117
November	1 459	2 164	157	3 780	2 298	2 969	351	5 618
December	733	795	49	1 577	1 137	995	94	2 226
Totalt	52 196	53 836	6 526	112 558	78 224	83 741	13 114	175 079

Antal övernattningar på hotell 2000-2002



ÖVERNATTNINGAR ENLIGT GÄSTERNAS HEMLAND 2002

Andel av övernattningarna samt jämförelse med 2001 i procent

	Andel av övernattningarna 2002				Förändring av övernattningarna jmf med 2001, %			
	Finland	Sverige	Övriga	Totalt	Finland	Sverige	Övriga	Totalt
Januari	56,2	39,9	4,0	100,0	-15,7	-19,6	-75,8	-24,6
Februari	43,5	51,7	4,8	100,0	0,5	-4,3	-15,3	-2,9
Mars	37,4	60,3	2,3	100,0	-17,2	8,8	-6,6	-3,0
April	41,7	54,6	3,7	100,0	-11,7	7,5	-14,0	-2,3
Maj	47,5	49,5	3,0	100,0	1,4	-3,9	-40,5	-3,3
Juni	52,9	38,4	8,7	100,0	-0,9	-6,1	8,1	-2,3
Juli	43,6	46,0	10,4	100,0	-10,2	9,9	2,1	-0,6
Augusti	39,0	50,2	10,7	100,0	-3,6	9,4	13,7	4,3
September	41,1	53,3	5,6	100,0	-5,4	-7,6	-24,8	-7,9
Oktober	51,9	43,0	5,1	100,0	33,4	-20,1	-5,3	1,9
November	40,9	52,8	6,2	100,0	7,5	-19,2	-55,2	-14,8
December	51,1	44,7	4,2	100,0	-35,0	-38,2	-34,3	-36,5
Totalt	44,7	47,8	7,5	100,0	-4,3	-0,8	-7,5	-2,9

HOTELL

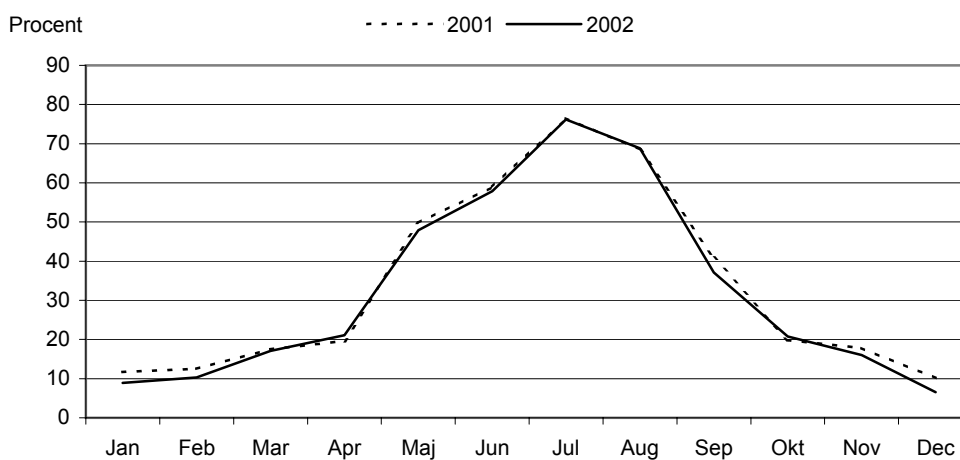
ÖVERNATTNINGAR ENLIGT RESANS SYFTE PER MÅNAD 2002 Procent

	På yrkets			Totalt
	Fritid	vagnar	Annat	
Januari	51,4	48,6	0,0	100,0
Februari	68,7	31,3	0,0	100,0
Mars	77,7	22,3	0,0	100,0
April	76,3	22,9	0,8	100,0
Maj	88,0	11,1	0,9	100,0
Juni	92,7	7,3	0,0	100,0
Juli	97,8	2,2	0,0	100,0
Augusti	92,4	7,4	0,2	100,0
September	83,6	16,4	0,0	100,0
Oktober	69,8	30,2	0,0	100,0
November	62,1	37,9	0,0	100,0
December	61,7	38,2	0,1	100,0
Totalt	87,6	12,2	0,2	100,0

ÖVERNATTNINGAR PER REGION OCH MÅNAD 2002

	Mariehamn		Landsbygden o skärg	
	Antal	Procent	Antal	Procent
Januari
Februari
Mars	6 303	91,6	581	8,4
April	7 148	85,8	1 179	14,2
Maj	16 327	74,4	5 621	25,6
Juni	19 883	75,8	6 354	24,2
Juli	29 621	73,9	10 447	26,1
Augusti	23 707	72,8	8 876	27,2
September	12 662	80,9	2 996	19,1
Oktober	7 439	91,6	678	8,4
November	4 984	88,7	634	11,3
December
Totalt	128 074	78,3	37 366	21,7

Totalbeläggning på åländska hotell



HOTELL

ANLÄNDA GÄSTER OCH ÖVERNATTNINGAR ENLIGT GÄSTERNAS HEMLAND 2002

Antal, andel av övernattningarna samt jämförelse med 2001 i procent

Hemland	Anlända gäster	Antal	Andel av övernattn.	Förändring jmf med 2001		Per an- länd gäst
				Antal	Procent	
				Övernattningar		
Finland	52 196	78 224	44,7	-3 533	-4,3	1,5
Sverige	53 836	83 741	47,8	-668	-0,8	1,6
Norge	2 373	4 814	2,7	-165	-3,3	2,0
Danmark	1 439	2 498	1,4	278	12,5	1,7
Färöarna	5	16	0,0	-32	-66,7	3,2
Grönland	2	5	0,0	-21	-80,8	2,5
Island	33	74	0,0	-152	-67,3	2,2
<i>Norden totalt</i>	<i>109 884</i>	<i>169 372</i>	<i>96,7</i>	<i>-4 293</i>	<i>-2,5</i>	<i>1,5</i>
Tyskland	679	1 558	0,9	-457	-22,7	2,3
Nederländerna	81	237	0,1	33	16,2	2,9
Belgien	29	45	0,0	-51	-53,1	1,6
Österrike	42	58	0,0	-42	-42,0	1,4
Schweiz	176	292	0,2	-47	-13,9	1,7
Frankrike	101	140	0,1	-213	-60,3	1,4
Storbritannien	345	833	0,5	89	12,0	2,4
Irland	17	98	0,1	7	7,7	5,8
Italien	79	153	0,1	8	5,5	1,9
Spanien	23	42	0,0	27	180,0	1,8
Portugal	8	38	0,0	35	1 166,7	4,8
Estland	216	456	0,3	196	75,4	2,1
Lettland	69	120	0,1	-36	-23,1	1,7
Litauen	16	22	0,0	-58	-72,5	1,4
Polen	27	60	0,0	15	33,3	2,2
Ungern	5	11	0,0	1	10,0	2,2
Grekland	5	7	0,0	-13	-65,0	1,4
Ryssland	185	449	0,3	9	2,0	2,4
Övr Europa	55	100	0,1	-27	-21,3	1,8
<i>Europa utom Norden</i>	<i>2 158</i>	<i>4 719</i>	<i>2,7</i>	<i>-524</i>	<i>-10,0</i>	<i>2,2</i>
USA	257	596	0,3	-273	-31,4	2,3
Kanada	9	24	0,0	-18	-42,9	2,7
Latinamerika	20	24	0,0	20	500,0	1,2
Afrika	11	12	0,0	-12	-50,0	1,1
Japan	39	52	0,0	-34	-39,5	1,3
Kina	11	17	0,0	-20	-54,1	1,5
Sydkorea	4	4	0,0	-14	-77,8	1,0
Indien	6	6	0,0	-20	-76,9	1,0
Israel	4	4	0,0	0	0,0	1,0
Övriga Asien	22	44	0,0	4	10,0	2,0
Australien	19	35	0,0	-19	-35,2	1,8
Nya Zeeland	1	1	0,0	-5	-83,3	1,0
<i>Utomeuropeiska länder</i>	<i>403</i>	<i>819</i>	<i>0,5</i>	<i>-391</i>	<i>-32,3</i>	<i>1,5</i>
Okänt	113	169	0,1	-54	-24,2	1,5
Totalt	112 558	175 079	100,0	-5 262	-2,9	1,6