

Christina Lindström, biträdande statistiker  
Tel. 018-25491

Turism 2015:2  
20.3.2015

## Inkvarteringsstatistik för hotell

*Februari 2015*

### Fler övernattade på hotellen i februari

Totala antalet övernattningar på hotellen var i februari 6 343, vilket innebär en ökning om drygt 38 procent jämfört med februari 2014. Övernattningarna ökade både från Finland och från Sverige. De finländska övernattningarna ökade med drygt 34 procent och de svenska med nästan 47 procent jämfört med samma period i fjol. Det bör noteras att förändringsprocenten för övernattningar kan bli stor om jämförelseantalet är litet. Övernattningarna som gäster från övriga länder stod för minskade i februari, den minskningen var fyra procent.

Siffrorna för februari 2015 baseras på uppgifter för 14 hotell. Under månaden har sex hotell varit stängda. Beläggingsgraden för den totala kapaciteten var nästan 19 procent. I januari var den siffran 13 procent.

Av de övernattande var drygt 38 procent från Finland och nästan 57 procent från Sverige. De finländska gästerna stannade i genomsnitt 1,5 nätter och de svenska 1,6 nätter. Gästerna från övriga länder stannade i genomsnitt tre nätter. I januari stannade de finländska gästerna 1,4 nätter medan gästerna från övriga länder stannade 2,8 nätter, de svenska gästerna stannade även då 1,6 nätter.

Av övernattningarna i februari skedde 72 procent på grund av fritid och drygt 27 procent på grund av yrke. I januari var de siffrorna 62 respektive 38 procent.

Under årets två första månader har hotellen haft nästan 10 500 övernattningar. Jämfört med samma period 2014 innebär det en ökning med drygt 1 100 övernattningar eller tolv procent. De finländska övernattningarna har ökat med drygt sex procent medan de svenska har ökat med 14 procent. De övernattningar som gäster från övriga länder stod för har under perioden ökat med nästan 39 procent. Jämförelse mellan 2013 och 2014 visar att de finländska övernattningarna under januari-februari minskade med nästan tolv procent medan de svenska ökade med knappt två procent. De övernattande från övriga länder ökade med drygt fyra procent under nämnda period.

## **Beskrivning av statistiken**

Sammanställningen över inkvarteringsstatistiken innehåller uppgifter om de åländska hotellen den aktuella månaden. Uppgifter samlas in månatligen från varje hotell. I statistikmeddelandet ingår uppgifter om statistikens täckning, beläggning samt antal anlända gäster och antal övernattningsnätter. Övernattningsnätterna är uppdelade enligt gästernas hemland och syfte med övernattningsnatten. I tabellen anlända gäster och övernattningsnätter enligt gästernas hemland redovisas förutom antalet gäster också förändringsprocenten jämfört med föregående år samt genomsnittligt antal övernattningsnätter per gäst.

Finland, Sverige och övriga nordiska länder visas alltid, men om antalet övernattningsnätter som gäster från de övriga länderna står för är få, ingår respektive land bara i de totala uppgifterna.

Jämförelserna med föregående år är uträknade endast på basen av siffror för anläggningar som har sändt in uppgifter för alla tre åren 2013, 2014 och 2015 samt på siffror för anläggningar som har upphört eller tillkommit. Förändringar i antalet övernattningsnätter som beror på att en anläggning har skickat in uppgifter det ena året men inte det andra har således eliminerats.

Diagrammen visar antal övernattningsnätter per månad 2013, 2014 och 2015 samt beläggningen på totalkapaciteten under 2014 och 2015.

## **Definitioner**

Under rubriken statistikens täckning anges dels hur många hotell som är med i månadens statistik, dels hur stor procentuell andel av det totala antalet hotellrum som ingår i månadens statistik.

Beläggningen räknas ut som andelen rum som har varit i bruk i procent av totalantalet rum. Beläggningen för den totala kapaciteten räknas ut så att antalet rum som har varit i bruk på de hotell som har redovisat uppgifter för månaden, divideras med totalantalet rum på de hotell som har redovisat uppgifter samt på de hotell som har varit stängda under månaden. Rum eller anläggningar som är stängda på ombyggnad är inte medräknade. Beläggningen för den öppna kapaciteten räknas ut så att antalet rum som har varit i bruk på de anläggningar som har redovisat uppgifter divideras med totalantalet rum på dessa anläggningar, dock så att de dagar under månaden som en anläggning har haft stängt räknas bort från kapaciteten.

## Inkvarteringsstatistik

### februari

#### Statistikens täckning

Antal hotell med i statistiken	14
Andel av rummen	100 %

### hotell

#### Beläggning, rum

	Totalt	Mariehamn	Landsb. o. skärg.
Total kapacitet	20,7%	28,0%	7,5%
Öppen kapacitet	27,8%	36,7%	10,5%

#### Anlända gäster och övernattningsenligt gästernas hemland

Land	Anlända gäster Antal	Övernattningar		Förändring i procent feb 2014-feb 2015	Övernattningar per gäst
		Antal	Procent		
<b>Totalt</b>	<b>4 002</b>	<b>6 343</b>	<b>100,0</b>	<b>38,2</b>	<b>1,6</b>
Finland	1 598	2 425	38,2	46,4	1,5
Sverige	2 297	3 602	56,8	68,3	1,6
Övriga länder	107	316	5,0	-24,3	3,0
-därav:					
Norge	8	12	0,2		1,5
Danmark	10	21	0,3		2,1
Island	10	17	0,3		1,7
Tyskland	18	66	1,0		3,7
Storbritannien	7	15	0,2		2,1
Estland	25	131	2,1		5,2

#### Regional fördelning:

Mariehamn	3 691	5 932	93,5	48,8	1,6
Landskommunerna	772	411	6,5	-32,0	0,5

#### Övernattningar enligt resans syfte

	Procent
Fritid	72,0
Yrke	27,3
Annat	0,6
<b>Totalt</b>	<b>100,0</b>

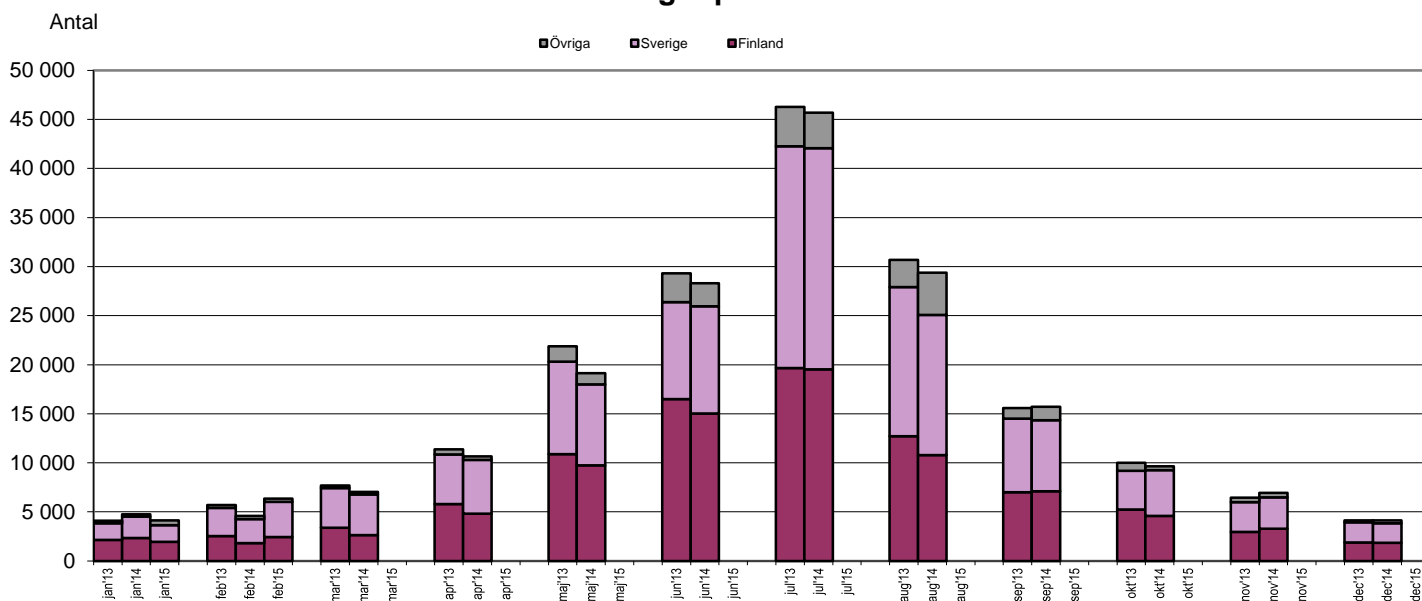
Ålands statistik- och utredningsbyrå

## Övernattningar på hotell enligt gästernas hemland 2013-2015

### januari-februari

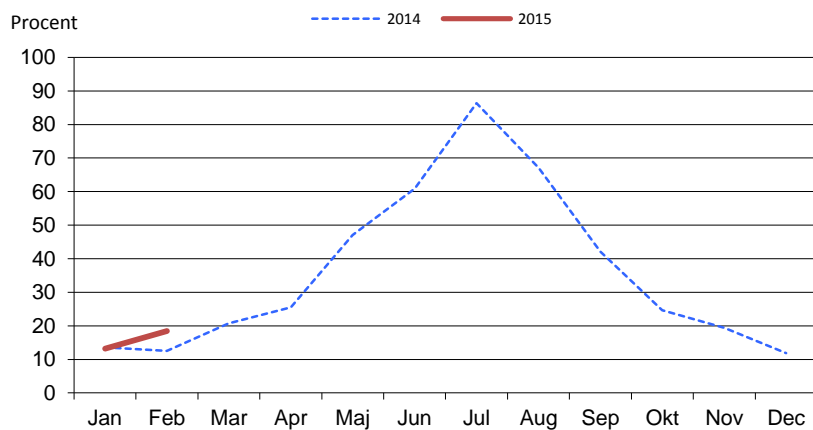
Gäster från	2013	2014	2015	Förändring 2014-2015		Förändring 2013-2014	
				Antal	%	Antal	%
- Finland	4 676	4 133	4 385	252	6,1	-543	-11,6
- Sverige	4 568	4 643	5 291	648	14,0	75	1,6
- Övriga länder	563	586	812	226	38,6	23	4,1
<b>Totalt</b>	<b>9 807</b>	<b>9 362</b>	<b>10 488</b>	<b>1 126</b>	<b>12,0</b>	<b>-445</b>	<b>-4,5</b>

### Antal övernattningar på hotell 2013-2015



ÅSUB

### Totalbeläggning på åländska hotell



ÅSUB

ÅS  
UP



Ålandsvägen 26  
PB 1187  
AX - 22 111 MARIEHAMN