

Christina Lindström, biträdande statistiker  
Tel. 018-25491

Turism 2013:2  
21.3.2013

## Inkvarteringsstatistik för hotell

*Februari 2013*

### **Antalet hotellgästnätter upp med drygt 35 procent i februari**

Totala antalet övernattningar på hotellen var i februari 5 692, vilket innebär en ökning om drygt 35 procent jämfört med februari 2012. Övernattningarna ökade både från Finland och från Sverige. De finländska övernattningarna ökade med närmare 39 procent och de svenska med nästan 31 procent jämfört med samma period i fjol. Även övernattningarna som gäster från övriga länder stod för ökade i februari, den ökningen var 56 procent. Det bör noteras att förändringsprocenten för övernattningar kan bli stor om jämförelseantalet är litet.

Siffrorna för februari 2013 baseras på uppgifter för alla 17 hotell. Under månaden har åtta hotell varit stängda. Beläggingsgraden för den totala kapaciteten var nästan 15 procent. I januari var den siffran 12 procent.

Av de övernattande var drygt 44 procent från Finland och nästan 51 procent från Sverige. De finländska gästerna stannade i genomsnitt 1,6 nätter och de svenska 1,5 nätter. Gästerna från övriga länder stannade i genomsnitt 2,4 nätter. I januari stannade de finländska gästerna 1,6 nätter medan gästerna från övriga länder stannade 2,1 nätter och de svenska gästerna 1,4 nätter.

Av övernattningarna i februari skedde knappt 70 procent på grund av fritid och drygt 30 procent på grund av yrke. I januari var de siffrorna 60 respektive 40 procent.

Under årets två första månader har hotellen haft drygt 9 800 övernattningar. Jämfört med samma period 2012 innebär det en ökning med drygt 1 500 övernattningar eller lite över 18 procent. De finländska övernattningarna har ökat med drygt 15 procent och de svenska med drygt 19 procent. De övernattningar som gäster från övriga länder stod för har under perioden ökat med 38 procent. Jämförelse mellan 2011 och 2012 visar att de finländska övernattningarna under januari-februari ökade med knappt fyra procent medan de svenska minskade med drygt nio procent. De övernattande från övriga länder ökade med drygt 20 procent under nämnda period.

Finland, Sverige och övriga nordiska länder visas alltid, men om antalet övernattningar som gäster från de övriga länderna står för är få, ingår respektive land bara i de totala uppgifterna.

Jämförelserna med föregående år är uträknade endast på basen av siffror för anläggningar som har sânt in uppgifter för alla tre åren 2011, 2012 och 2013 samt på siffror för anläggningar som har upphört eller tillkommit. Förändringar i antalet övernattningar som beror på att en anläggning har skickat in uppgifter det ena året men inte det andra har således eliminerats.

Diagrammen visar antal övernattningar per månad 2011, 2012 och 2013 samt beläggningen på totalkapaciteten under 2012 och 2013.

### **Definitioner**

Under rubriken statistikens täckning anges dels hur många hotell som är med i månadens statistik, dels hur stor procentuell andel av det totala antalet hotellrum som ingår i månadens statistik.

Beläggningsen räknas ut som andelen rum som har varit i bruk i procent av totalantalet rum. Beläggningsen för den totala kapaciteten räknas ut så att antalet rum som har varit i bruk på de hotell som har redovisat uppgifter för månaden, divideras med totalantalet rum på de hotell som har redovisat uppgifter samt på de hotell som har varit stängda under månaden. Rum eller anläggningar som är stängda p g a ombyggnad är inte medräknade. Beläggningsen för den öppna kapaciteten räknas ut så att antalet rum som har varit i bruk på de anläggningar som har redovisat uppgifter divideras med totalantalet rum på dessa anläggningar, dock så att de dagar under månaden som en anläggning har haft stängt räknas bort från kapaciteten.

# Inkvarteringsstatistik

## februari

### Statistikens täckning

|                                |       |
|--------------------------------|-------|
| Antal hotell med i statistiken | 18    |
| Andel av rummen                | 100 % |

## Hotell

### Beläggning, rum

|                 | Totalt | Mariehamn | Landsb. o. skärg. |
|-----------------|--------|-----------|-------------------|
| Total kapacitet | 14,5%  | 20,3%     | 3,8%              |
| Öppen kapacitet | 23,6%  | 30,1%     | 7,5%              |

### Anlända gäster och övernattningar enligt gästernas hemland

| Land           | Anlända gäster<br>Antal | Övernattningar |              | Förändring i procent<br>febr 2012-febr 2013 | Övernattningar<br>per gäst |
|----------------|-------------------------|----------------|--------------|---|----------------------------|
|                |                         | Antal          | Procent      |   |                            |
| <b>Totalt</b>  | <b>3 627</b>            | <b>5 692</b>   | <b>100,0</b> | <b>35,2</b>                                 | <b>1,6</b>                 |
| Finland        | 1 552                   | 2 526          | 44,4         | 38,7  | 1,6                        |
| Sverige        | 1 957                   | 2 879          | 50,6         | 30,6  | 1,5                        |
| Övriga länder  | 118                     | 287            | 5,0          | 56,0  | 2,4                        |
| -därav:        |                         |                |              |   |                            |
| Norge          | 17                      | 37             | 0,7          |   | 2,2                        |
| Danmark        | 15                      | 23             | 0,4          |   | 1,5                        |
| Tyskland       | 8                       | 25             | 0,4          |   | 3,1                        |
| Belgien        | 6                       | 8              | 0,1          |   | 1,3                        |
| Schweiz        | 2                       | 5              | 0,1          |   | 2,5                        |
| Frankrike      | 3                       | 16             | 0,3          |   | 5,3                        |
| Storbritannien | 2                       | 3              | 0,1          |   | 1,5                        |
| Estland        | 33                      | 106            | 1,9          |   | 3,2                        |
| Polen          | 2                       | 3              | 0,1          |   | 1,5                        |
| Rumenien       | 5                       | 15             | 0,3          |   | 3,0                        |
| Georgien       | 4                       | 12             | 0,2          |   | 3,0                        |
| USA            | 3                       | 4              | 0,1          |   | 1,3                        |

#### Regional fördelning:

|                 |       |       |      |      |     |
|-----------------|-------|-------|------|------|-----|
| Mariehamn       | 3 157 | 4 965 | 87,2 | 42,0 | 1,6 |
| Landskommunerna | 470   | 727   | 12,8 | 2,0  | 1,5 |

### Övernattningar enligt resans syfte

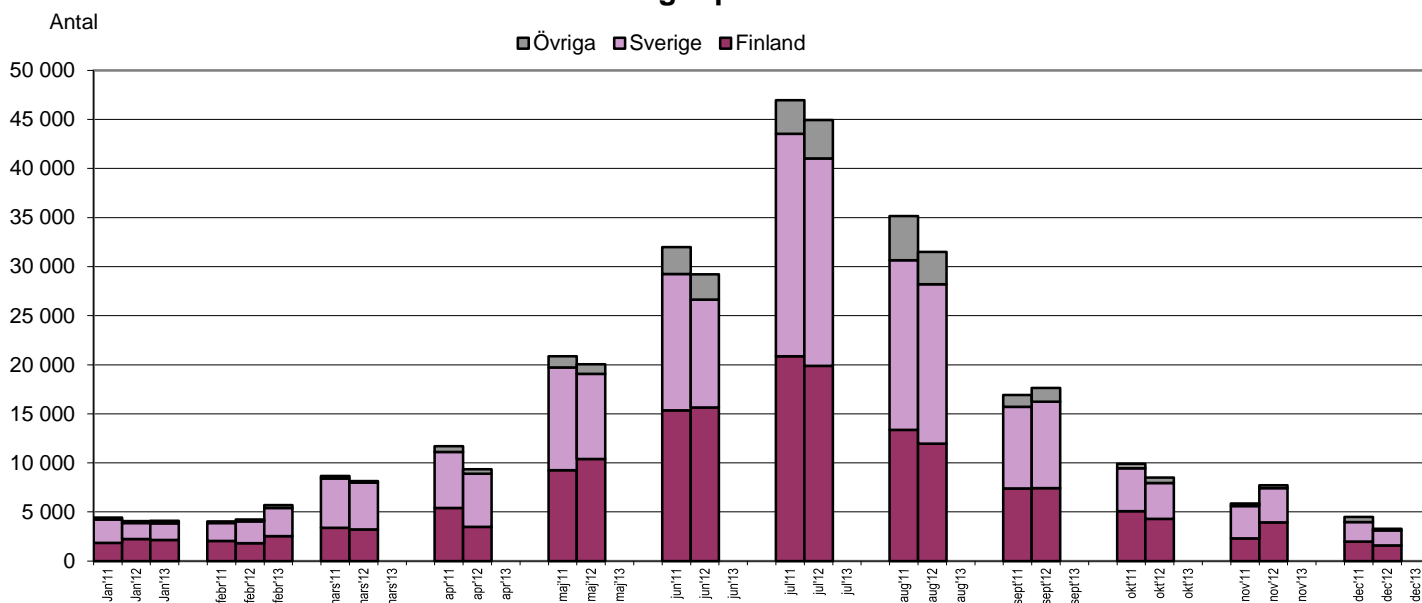
|               | Procent      |
|---------------|--------------|
| Fritid        | 69,5         |
| Yrke          | 30,4         |
| Annat         | 0,1          |
| <b>Totalt</b> | <b>100,0</b> |

# Övernattningar på hotell enligt gästernas hemland 2011-2013

## februari

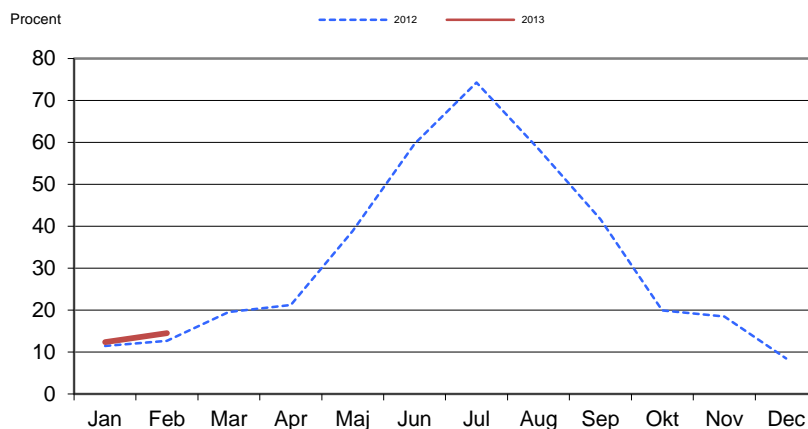
| Gäster från     | 2011         | 2012         | 2013         | Förändring 2012-2013 |             | Förändring 2011-2012 |             |
|-----------------|--------------|--------------|--------------|----------------------|-------------|----------------------|-------------|
|                 |              |              |              | Antal                | %           | Antal                | %           |
| - Finland       | 3 902        | 4 056        | 4 676        | 620                  | 15,3        | 154                  | 3,9         |
| - Sverige       | 4 223        | 3 831        | 4 568        | 737                  | 19,2        | -392                 | -9,3        |
| - Övriga länder | 339          | 408          | 563          | 155                  | 38,0        | 69                   | 20,4        |
| <b>Totalt</b>   | <b>8 464</b> | <b>8 295</b> | <b>9 807</b> | <b>1 512</b>         | <b>18,2</b> | <b>-169</b>          | <b>-2,0</b> |

### Antal övernattningar på hotell 2011-2013



ÅSUB

### Totalbeläggning på åländska hotell



ÅSUB

ÅS  
UP



Ålandsvägen 26  
PB 1187  
AX - 22 111 MARIEHAMN