

Christina Lindström, biträdande statistiker  
Tel. 018-25491

Turism 2015:1  
13.2.2015

## Inkvarteringsstatistik för hotell

*Januari 2015*

### Gästnätterna på hotellen minskade i januari

Totala antalet övernattningar på hotellen var i januari 4 145, vilket innebär en minskning om drygt 13 procent jämfört med januari 2014. Övernattningarna minskade både från Finland och från Sverige. De finländska övernattningarna minskade knappt 16 procent och de svenska med nästan 23 procent jämfört med samma period i fjol. Övernattningarna som gäster från övriga länder stod för ökade i januari, den ökningen var 93 procent. Det bör noteras att förändringsprocenten för övernattningar kan bli stor om jämförelseantalet är litet.

Siffrorna för januari 2015 baseras på uppgifter för 14 hotell. Under månaden har sju hotell varit stängda. Beläggingsgraden för den totala kapaciteten var drygt 13 procent. I december var den siffran knappt 12 procent.

Av de övernattande var drygt 47 procent från Finland och nästan 41 procent från Sverige. De finländska gästerna stannade i genomsnitt 1,4 nätter och de svenska 1,6 nätter. Gästerna från övriga länder stannade i genomsnitt 2,8 nätter. I december stannade de finländska gästerna 1,5 nätter medan gästerna från övriga länder stannade 3,2 nätter och de svenska gästerna 1,4 nätter.

Av övernattningarna i januari skedde knappt 62 procent på grund av fritid och nästan 38 procent på grund av yrke. I december var de siffrorna 67 respektive 31 procent.

### Beskrivning av statistiken

Sammanställningen över inkvarteringsstatistiken innehåller uppgifter om de åländska hotellen den aktuella månaden. Uppgifter samlas in månatligen från varje hotell. I statistikmeddelandet ingår uppgifter om statistikens täckning, beläggning samt antal anlända gäster och antal övernattningar. Övernattningarna är uppdelade enligt gästernas hemland och syfte med övernattningen. I tabellen anlända gäster och övernattningar enligt gästernas hemland redovisas förutom antalet gäster också förändringsprocenten jämfört med föregående år samt genomsnittligt antal övernattningar per gäst.

Finland, Sverige och övriga nordiska länder visas alltid, men om antalet övernattningar som gäster från de övriga länderna står för är få, ingår respektive land bara i de totala uppgifterna.

Jämförelserna med föregående år är uträknade endast på basen av siffror för anläggningar som har sânt in uppgifter för alla tre åren 2013, 2014 och 2015 samt på siffror för anläggningar som har upphört eller tillkommit. Förändringar i antalet övernattningar som beror på att en anläggning har skickat in uppgifter det ena året men inte det andra har således eliminerats.

Diagrammen visar antal övernattningar per månad 2013, 2014 och 2015 samt beläggningen på totalkapaciteten under 2014 och 2015.

### **Definitioner**

Under rubriken statistikens täckning anges dels hur många hotell som är med i månadens statistik, dels hur stor procentuell andel av det totala antalet hotellrum som ingår i månadens statistik.

Beläggningsen räknas ut som andelen rum som har varit i bruk i procent av totalantalet rum. Beläggningsen för den totala kapaciteten räknas ut så att antalet rum som har varit i bruk på de hotell som har redovisat uppgifter för månaden, divideras med totalantalet rum på de hotell som har redovisat uppgifter samt på de hotell som har varit stängda under månaden. Rum eller anläggningar som är stängda p g a ombyggnad är inte medräknade. Beläggningsen för den öppna kapaciteten räknas ut så att antalet rum som har varit i bruk på de anläggningar som har redovisat uppgifter divideras med totalantalet rum på dessa anläggningar, dock så att de dagar under månaden som en anläggning har haft stängt räknas bort från kapaciteten.

## Inkvarteringsstatistik

### Januari

#### Statistikens täckning

Antal hotell med i statistiken	14
Andel av rummen	100 %

### hotell

#### Beläggning, rum

	Totalt	Marie- hamn	Landsb. o. skärg.
Total kapacitet	13,3%	17,6%	5,4%
Öppen kapacitet	22,0%	28,5%	9,5%

#### Anlända gäster och övernattningar enligt gästernas hemland

Land	Anlända gäster Antal	Övernattningar		Förändring i procent jan 2014-jan 2015	Över- nattningar per gäst
		Antal	Procent		
<b>Totalt</b>	<b>2 631</b>	<b>4 145</b>	<b>100,0</b>	<b>-13,1</b>	<b>1,6</b>
Finland	1 371	1 960	47,3	-15,8	1,4
Sverige	1 081	1 689	40,7	-22,7	1,6
Övriga länder	179	496	12,0	93,0	2,8
-därav:					
Norge	33	53	1,3		1,6
Danmark	54	75	1,8		1,4
Färöarna	4	8	0,2		2,0
Grönland	3	6	0,1		2,0
Island	9	27	0,7		3,0
Tyskland	15	46	1,1		3,1
Belgien	2	2	0,0		1,0
Schweiz	3	5	0,1		1,7
Nederländerna	15	30	0,7		2,0
Storbritannien	9	33	0,8		3,7
Spanien	2	10	0,2		5,0
Estland	14	99	2,4		7,1
Lettland	3	6	0,1		2,0
Litauen	4	16	0,4		4,0
Ukraina	2	62	1,5		31,0
Rumenien	2	4	0,1		2,0
Slovakien	2	4	0,1		2,0

#### Regional fördelning:

Mariehamn	2 281	3 445	83,1	-16,1	1,5
Landskommunerna	350	700	16,9	5,6	2,0

#### Övernattningar enligt resans syfte

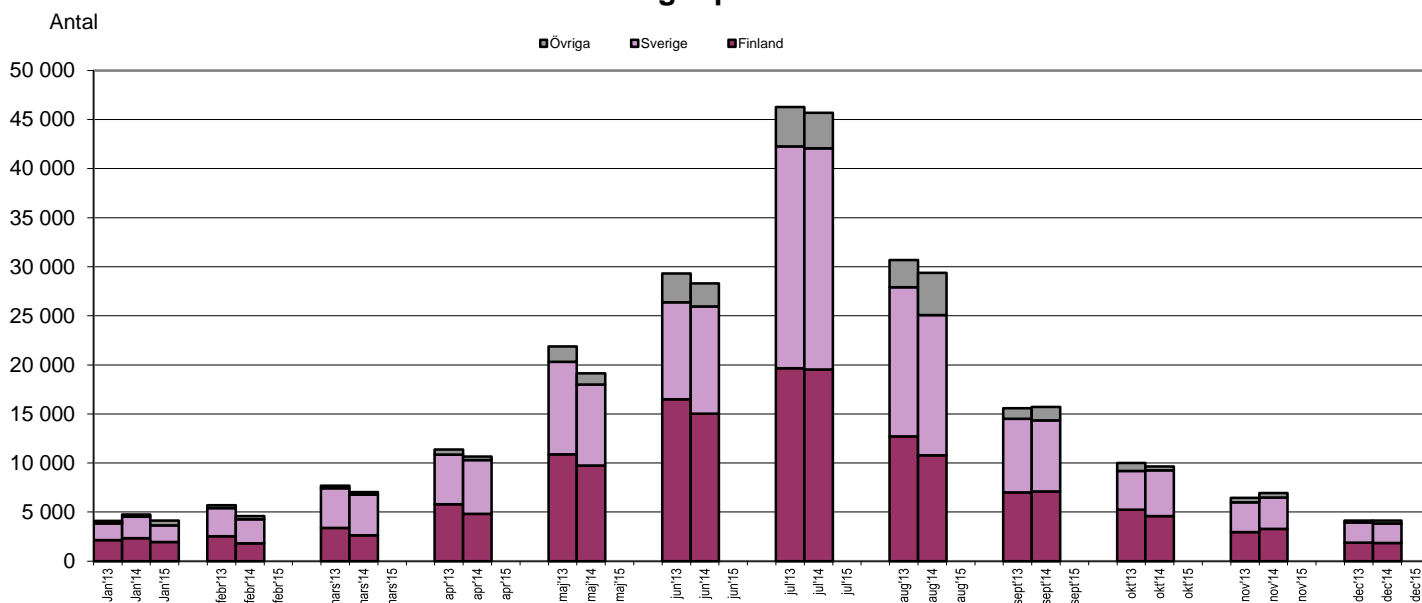
	Procent
Fritid	61,9
Yrke	37,9
Annat	0,2
<b>Totalt</b>	<b>100,0</b>

## Övernattningar på hotell enligt gästernas hemland 2013-2015

### januari

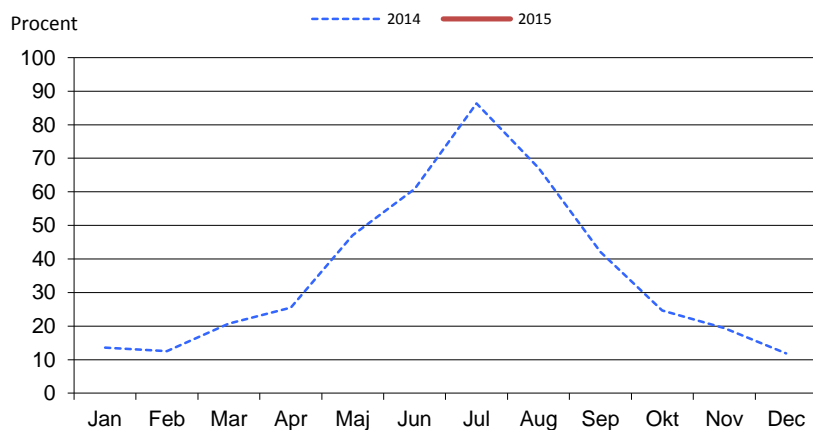
Gäster från	2013	2014	2015	Förändring 2014-2015		Förändring 2013-2014	
				Antal	%	Antal	%
- Finland	2 150	2 328	1 960	-368	-15,8	178	8,3
- Sverige	1 689	2 186	1 689	-497	-22,7	497	29,4
- Övriga länder	276	257	496	239	93,0	-19	-6,9
<b>Totalt</b>	<b>4 115</b>	<b>4 771</b>	<b>4 145</b>	<b>-626</b>	<b>-13,1</b>	<b>656</b>	<b>15,9</b>

### Antal övernattningar på hotell 2013-2015



ÅSUB

### Totalbeläggning på åländska hotell



ÅSUB

ÅS  
UP



Ålandsvägen 26  
PB 1187  
ÅX - 22 111 MARIEHAMN