

Christina Lindström, biträdande statistiker
Tel. 018-25491

Turism 2018:1
15.2.2018

Inkvarteringsstatistik för hotell

Januari 2018

Hotellgästnätterna minskade i januari

Totala antalet övernattningar på hotellen var i januari 4 494, vilket innebär en minskning om fem procent jämfört med januari 2017. Övernattningarna minskade från Finland och ökade från Sverige. De finländska övernattningarna minskade med sju procent och de svenska ökade med tre procent jämfört med samma period i fjol. Övernattningarna som gäster från övriga länder stod för minskade i januari, den minskningen var drygt 26 procent. Det bör noteras att förändringsprocenten för övernattningar kan bli stor om jämförelseantalet är litet.

Siffrorna för januari 2018 baseras på uppgifter för 15 hotell. Under månaden har fem hotell varit stängda. Belägningsgraden för den totala kapaciteten var drygt elva procent samma som i december 2017.

Av de övernattande var knappt 51 procent från Finland och nästan 42 procent från Sverige. De finländska och svenska gästerna stannade i genomsnitt 1,5 nätter. Gästerna från övriga länder stannade i genomsnitt 2,4 nätter. I december stannade de finländska gästerna 1,6 nätter medan gästerna från övriga länder stannade 1,8 nätter och de svenska gästerna 1,5 nätter.

Av övernattningarna i januari skedde drygt 62 procent på grund av fritid och nästan 38 procent på grund av yrke. I december var de siffrorna 84 respektive 16 procent.

Beskrivning av statistiken

Sammanställningen över inkvarteringsstatistiken innehåller uppgifter om de åländska hotellen den aktuella månaden. Uppgifter samlas in månatligen från varje hotell. I statistikmeddelandet ingår uppgifter om statistikens täckning, beläggning samt antal anlända gäster och antal övernattningar. Övernattningarna är uppdelade enligt gästernas hemland och syfte med övernattningen. I tabellen anlända gäster och övernattningar enligt gästernas hemland redovisas förutom antalet gäster också förändringsprocenten jämfört med föregående år samt genomsnittligt antal övernattningar per gäst.

Beskrivning av statistiken

Sammanställningen över inkvarteringsstatistiken innehåller uppgifter om de åländska hotellen den aktuella månaden. Uppgifter samlas in månatligen från varje hotell. I statistikmeddelandet ingår uppgifter om statistikens täckning, beläggning samt antal anlända gäster och antal övernattningsnätter. Övernattningsnätterna är uppdelade enligt gästernas hemland och syfte med övernattningsnätterna. I tabellen anlända gäster och övernattningsnätter enligt gästernas hemland redovisas förutom antalet gäster också förändringsprocenten jämfört med föregående år samt genomsnittligt antal övernattningsnätter per gäst.

Finland, Sverige och övriga nordiska länder visas alltid, men om antalet övernattningsnätter som gäster från de övriga länderna står för är få, ingår respektive land bara i de totala uppgifterna.

Jämförelserna med föregående år är uträknade endast på basen av siffror för anläggningar som har sänt in uppgifter för alla tre åren 2016, 2017 och 2018 samt på siffror för anläggningar som har upphört eller tillkommit. Förändringar i antalet övernattningsnätter som beror på att en anläggning har skickat in uppgifter det ena året men inte det andra har således eliminerats.

Diagrammen visar antal övernattningsnätter per månad 2016, 2017 och 2018 samt beläggningen på totalkapaciteten under 2017 och 2018.

Definitioner

Under rubriken statistikens täckning anges dels hur många hotell som är med i månadens statistik, dels hur stor procentuell andel av det totala antalet hotellrum som ingår i månadens statistik.

Beläggningen räknas ut som andelen rum som har varit i bruk i procent av totalantalet rum. Beläggningen för den totala kapaciteten räknas ut så att antalet rum som har varit i bruk på de hotell som har redovisat uppgifter för månaden, divideras med totalantalet rum på de hotell som har redovisat uppgifter samt på de hotell som har varit stängda under månaden. Rum eller anläggningar som är stängda på grund av ombyggnad är inte medräknade. Beläggningen för den öppna kapaciteten räknas ut så att antalet rum som har varit i bruk på de anläggningar som har redovisat uppgifter divideras med totalantalet rum på dessa anläggningar, dock så att de dagar under månaden som en anläggning har haft stängt räknas bort från kapaciteten.

Inkvarteringsstatistik

januari

Statistikens täckning

Antal hotell med i statistiken	15
Andel av rummen	100 %

hotell

Beläggning, rum

	Totalt	Mariehamn	Landsb. o. skärg.
Total kapacitet	11,4%	16,3%	1,2%
Öppen kapacitet	16,5%	20,8%	2,4%

Anlända gäster och övernattningar enligt gästernas hemland

Land	Anlända gäster Antal	Övernattningar		Förändring i procent jan 2017–jan 2018	Övernattningar per gäst
		Antal	Procent		
Totalt	2 903	4 494	100,0	-5,0	1,5
Finland	1 498	2 288	50,9	-7,0	1,5
Sverige	1 266	1 878	41,8	3,0	1,5
Övriga länder	139	328	7,3	-26,5	2,4
-därav:					
Norge	20	35	0,8		1,8
Danmark	5	6	0,1		1,2
Tyskland	22	51	1,1		2,3
Belgien	2	7	0,2		3,5
Schweiz	6	16	0,4		2,7
Frankrike	5	29	0,6		5,8
Nederländerna	4	4	0,1		1,0
Storbritannien	6	10	0,2		1,7
Estland	28	50	1,1		1,8
Lettland	2	3	0,1		1,5
Litauen	2	6	0,1		3,0
Ungern	5	27	0,6		5,4
Polen	5	13	0,3		2,6
Åland	5	9	0,2		1,8
USA	10	30	0,7		3,0

Regional fördelning:

Mariehamn	2 725	4 282	95,3	-7,0	1,6
Landskommunerna	178	212	4,7	71,0	1,2

Övernattningar enligt resans syfte

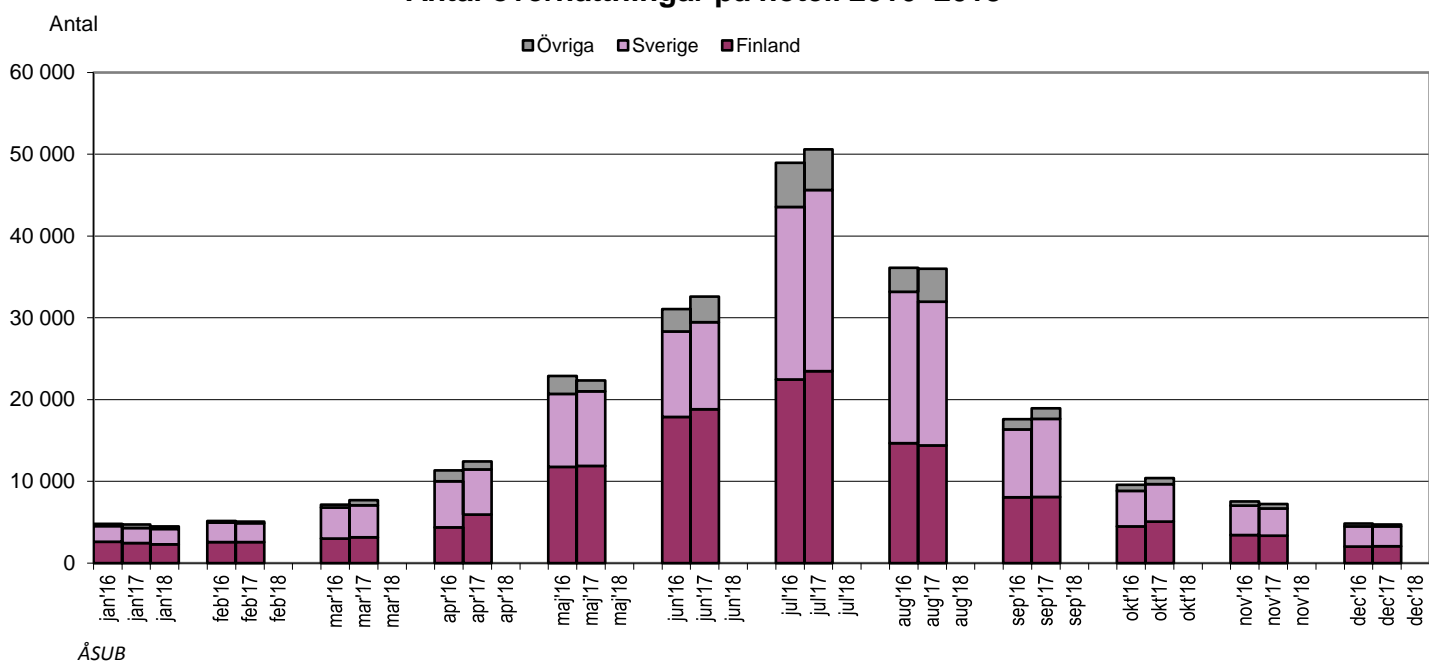
	Procent
Fritid	62,1
Yrke	37,9
Annat	0,0
Totalt	100,0

Övernattningar på hotell enligt gästernas hemland 2017–2018

januari

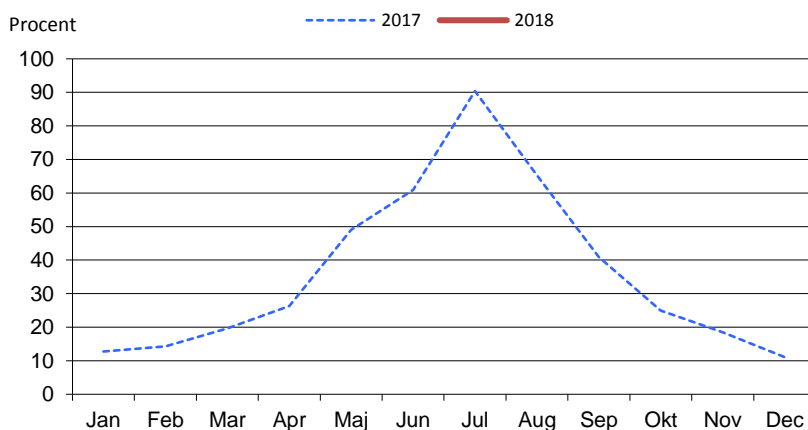
Gäster från	2016	2017	2018	Förändring 2017–2018		Förändring 2016–2017	
				Antal	%	Antal	%
- Finland	2 595	2 459	2 288	-171	-7,0	-136	-5,2
- Sverige	1 941	1 824	1 878	54	3,0	-117	-6,0
- Övriga länder	260	446	328	-118	-26,5	186	71,5
Totalt	4 796	4 729	4 494	-235	-5,0	-67	-1,4

Antal övernattningar på hotell 2016–2018



ÅSUB

Totalbeläggning på åländska hotell



ÅSUB

ÅS
UP



Ålandsvägen 26
PB 1187
AX - 22 111 MARIEHAMN