

Inkvarteringsstatistik för hotell

Juni 2011

Övernattningarna ökade även i juni

Totala antalet övernattningar på hotellen var i juni 27 975, vilket innebär en ökning om fem procent jämfört med juni 2010. Övernattningarna minskade från Finland och ökade från Sverige. De finländska övernattningarna minskade med drygt nio procent medan de svenska ökade med nästan 22 procent jämfört med samma period i fjol. Övernattningarna som gäster från övriga länder stod för ökade även de i juni, den ökningen var nästan 88 procent. Det bör noteras att förändringsprocenten för övernattningar kan bli stor om jämförelseantalet är litet.

Siffrorna för juni 2011 baseras på uppgifter för 18 hotell, jämförelsen baseras dock på 17 hotell på grund av att ett hotell har omklassificerats sedan fjolåret. Under månaden har ett hotell varit stängt. Belägningsgraden för den totala kapaciteten var nästan 60 procent. I maj var den siffran 45 procent.

Av de övernattande var drygt 55 procent från Finland och 35 procent från Sverige. De finländska gästerna stannade i genomsnitt 1,8 nätter och de svenska gästerna stannade i genomsnitt 1,6 nätter. Gästerna från övriga länder stannade i genomsnitt 1,8 nätter. I maj stannade de finländska gästerna i genomsnitt 1,5 nätter och de svenska gästerna 1,6 medan gästerna från övriga länder stannade 1,9 nätter.

Av övernattningarna skedde knappt 87 procent på grund av fritid och närmare 13 procent på grund av yrke. I maj var siffrorna 78 respektive 22 procent.

Under årets sex första månader har hotellen haft drygt 73 000 övernattningar. Jämfört med samma period 2010 innebär det en ökning med lite över 4 300 övernattningar eller drygt sex procent. De finländska övernattningarna minskade med knappt en procent medan de svenska ökade med närmare 11 procent. De övernattningar som gäster från övriga länder stod för har under perioden ökat med drygt 51 procent. Jämförelse mellan 2009 och 2010 visar att de finländska övernattningarna under januari-juni ökade med knappt fem procent medan de svenska minskade med närmare sex procent. De övernattande från övriga länder minskade med knappt 69 procent under nämnda period.

Beskrivning av statistiken

Sammanställningen över inkvarteringsstatistiken innehåller uppgifter om de åländska hotellen den aktuella månaden. Uppgifter samlas in månatligen från varje hotell. Finland, Sverige och övriga nordiska länder visas alltid, men om antalet övernattningar som gäster från de övriga länderna står för är få, ingår respektive land bara i de totala uppgifterna.

Jämförelserna med föregående år är uträknade endast på basen av siffror för anläggningar som har sänt in uppgifter för alla tre åren 2009, 2010 och 2011 samt på siffror för anläggningar som har upphört eller tillkommit. Förändringar i antalet övernattningar som beror på att en anläggning har skickat in uppgifter det ena året men inte det andra har således eliminerats.

Diagrammen visar antal övernattningar per månad 2009, 2010 och 2011 samt beläggningen på totalkapaciteten under 2010 och 2011.

Definitioner

Under rubriken statistikens täckning anges dels hur många hotell som är med i månadens statistik, dels hur stor procentuell andel av det totala antalet hotellrum som ingår i månadens statistik.

Beläggningen räknas ut som andelen rum som har varit i bruk i procent av totalantalet rum. Beläggningen för den totala kapaciteten räknas ut så att antalet rum som har varit i bruk på de hotell som har redovisat uppgifter för månaden, divideras med totalantalet rum på de hotell som har redovisat uppgifter samt på de hotell som har varit stängda under månaden. Rum eller anläggningar som är stängda på grund av ombyggnad är inte medräknade. Beläggningen för den öppna kapaciteten räknas ut så att antalet rum som har varit i bruk på de anläggningar som har redovisat uppgifter divideras med totalantalet rum på dessa anläggningar, dock så att de dagar under månaden som en anläggning har haft stängt räknas bort från kapaciteten.

Inkvarteringsstatistik

juni

Statistikens täckning

Antal hotell med i statistiken	18
Andel av rummen	100 %

Hotell

Beläggning, rum

	Totalt	Mariehamn	Landsb. o. skärg.
Total kapacitet	59,6%	73,1%	32,1%
Öppen kapacitet	61,7%	74,1%	34,8%

Anlända gäster och övernattningar enligt gästernas hemland

Land	Anlända gäster Antal	Övernattningar		Förändring i procent juni 2010-juni 2011	Övernattningar per gäst
		Antal	Procent		
Totalt	16 272	27 975	100,0	5,0	1,7
Finland	8 712	15 500	55,4	-9,2	1,8
Sverige	6 075	9 792	35,0	21,7	1,6
Övriga länder	1 485	2 683	9,6	87,8	1,8
-därav:					
Norge	194	442	1,6		2,3
Danmark	730	1 178	4,2		1,6
Island	7	15	0,1		2,1
Tyskland	86	185	0,7		2,2
Belgien	5	9	0,0		1,8
Schweiz	38	70	0,3		1,8
Österrike	10	16	0,1		1,6
Frankrike	18	47	0,2		2,6
Nederländerna	18	58	0,2		3,2
Storbritannien	49	97	0,3		2,0
Italien	14	32	0,1		2,3
Spanien	4	8	0,0		2,0
Estland	92	110	0,4		1,2
Lettland	7	13	0,0		1,9
Litauen	4	8	0,0		2,0
Polen	18	18	0,1		1,0
Ryssland	88	155	0,6		1,8
Kroatien	4	14	0,1		3,5
USA	33	100	0,4		3,0
Australien	19	28	0,1		1,5

Regional fördelning:

Mariehamn	12 614	22 255	79,6	3,7	1,8
Landskommunerna	3 658	5 720	20,4	37,6	1,6

Övernattningar enligt resans syfte

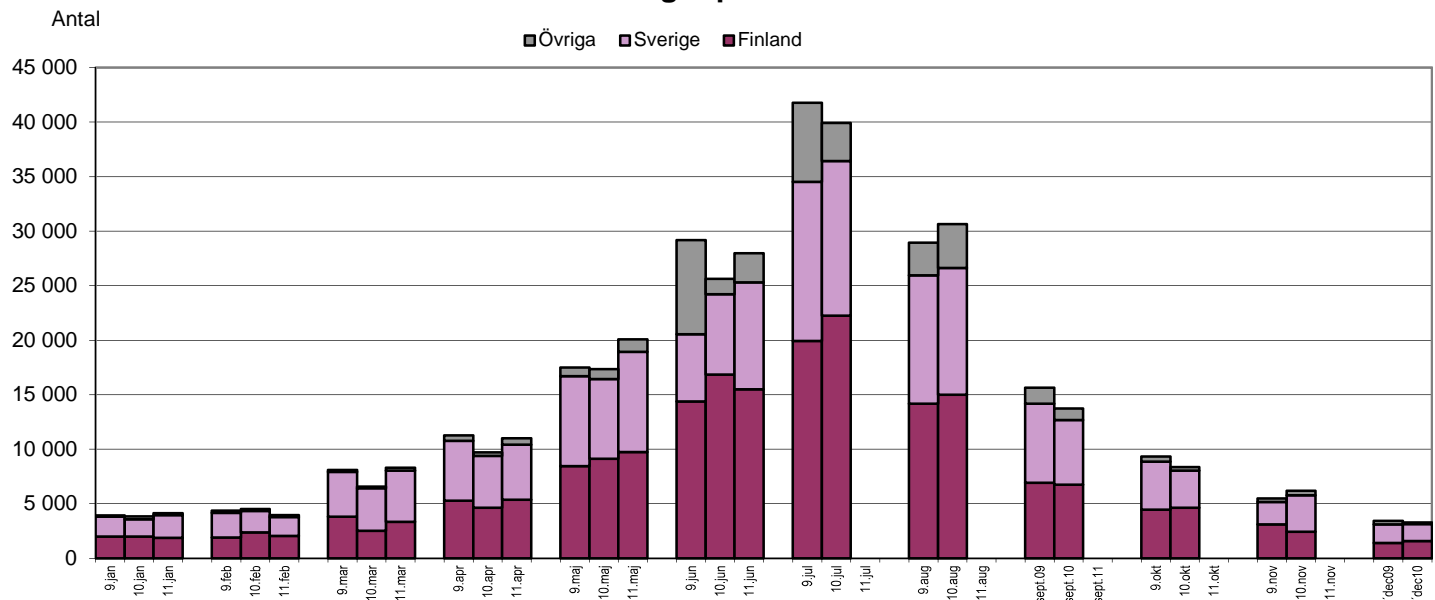
	Procent
Fritid	86,9
Yrke	12,7
Annat	0,4
Totalt	100,0

Övernattningar på hotell enligt gästernas hemland 2009-2011

januari - juni

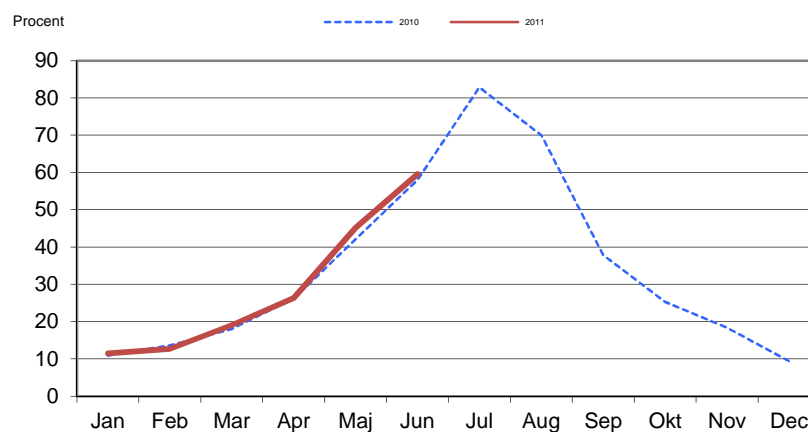
Gäster från	2009	2010	2011	Förändring 2010-2011		Förändring 2009-2010	
				Antal	%	Antal	%
- Finland	35 691	37 452	37 371	-291	-0,8	1 761	4,9
- Sverige	28 544	26 905	30 667	2 933	10,9	-1 639	-5,7
- Övriga länder	10 467	3 269	4 996	1 671	51,1	-7 198	-68,8
Totalt	74 702	67 626	73 034	4 313	6,4	-7 076	-9,5

Antal övernattningar på hotell 2009-2011



ÅSUB

Totalbeläggning på åländska hotell



ÅSUB

ÅS
UP



Ålandsvägen 26
PB 1187
AX - 22 111 MARIEHAMN