

Christina Lindström, biträdande statistiker
Tel. 018-25491

Turism 2012:5
20.6.2012

Inkvarteringsstatistik för hotell

Maj 2012

Hotellövernattningarna minskade i maj

Totala antalet övernattningar på hotellen var i maj 20 042, vilket innebär en minskning om drygt en procent jämfört med maj 2011. Övernattningarna ökade från Finland och minskade från Sverige. De finländska övernattningarna ökade med närmare fem procent medan de svenska minskade med nästan sex procent jämfört med samma period i fjol. Övernattningarna som gäster från övriga länder stod för minskade även de i maj, den minskningen var drygt 14 procent.

Siffrorna för maj 2012 baseras på uppgifter för alla 17 hotell. Under månaden har tre hotell varit stängda. Beläggingsgraden för den totala kapaciteten var nästan 39 procent. I april var den siffran 21 procent.

Av de övernattande var knappt 52 procent från Finland och drygt 43 procent från Sverige. De finländska gästerna stannade i genomsnitt 1,5 nätter och de svenska gästerna 1,6 nätter. Gästerna från övriga länder stannade i genomsnitt 1,8 nätter. Även i april stannade de finländska gästerna 1,5 nätter och de svenska gästerna 1,6 nätter medan gästerna från övriga länder stannade 1,7 nätter i april.

Av övernattningarna i maj skedde drygt 82 procent på grund av fritid och nästan 18 procent på grund av yrke. I april var de siffrorna 75 respektive 23 procent.

Under årets fem första månader har hotellen haft drygt 45 800 övernattningar. Jämfört med samma period 2011 innebär det en minskning med nästan 3 900 övernattningar eller nästan åtta procent. De finländska övernattningarna har minskat med närmare fyra procent och de svenska med nästan 11 procent. De övernattningar som gäster från övriga länder stod för har under perioden minskat med knappt 15 procent. Jämförelse mellan 2010 och 2011 visar att de finländska övernattningarna under januari-maj ökade med närmare sju procent och de svenska med drygt 30 procent. De övernattande från övriga länder ökade med närmare 24 procent under nämnda period.

Beskrivning av statistiken

Sammanställningen över inkvarteringsstatistiken innehåller uppgifter om de åländska Hotellen den aktuella månaden. Uppgifter samlas in månatligen från varje hotell. I statistikmeddelandet ingår uppgifter om statistikens täckning, beläggning samt antal anlända gäster och antal övernattningar. Övernattningarna är uppdelade enligt gästernas hemland och syfte med övernattningen. I tabellen anlända gäster och övernattningar enligt gästernas hemland redovisas förutom antalet gäster också förändringsprocenten jämfört med föregående år samt genomsnittligt antal övernattningar per gäst.

Finland, Sverige och övriga nordiska länder visas alltid, men om antalet övernattningar som gäster från de övriga länderna står för är få, ingår respektive land bara i de totala uppgifterna.

Jämförelserna med föregående år är uträknade endast på basen av siffror för anläggningar som har sänt in uppgifter för alla tre åren 2010, 2011 och 2012 samt på siffror för anläggningar som har upphört eller tillkommit. Förändringar i antalet övernattningar som beror på att en anläggning har skickat in uppgifter det ena året men inte det andra har således eliminerats.

Diagrammen visar antal övernattningar per månad 2010, 2011 och 2012 samt beläggningen på totalkapaciteten under 2011 och 2012.

Definitioner

Under rubriken statistikens täckning anges dels hur många hotell som är med i månadens statistik, dels hur stor procentuell andel av det totala antalet hotellrum som ingår i månadens statistik.

Beläggningen räknas ut som andelen rum som har varit i bruk i procent av totalantalet rum. Beläggningen för den totala kapaciteten räknas ut så att antalet rum som har varit i bruk på de hotell som har redovisat uppgifter för månaden, divideras med totalantalet rum på de hotell som har redovisat uppgifter samt på de hotell som har varit stängda under månaden. Rum eller anläggningar som är stängda p g a ombyggnad är inte medräknade. Beläggningen för den öppna kapaciteten räknas ut så att antalet rum som har varit i bruk på de anläggningar som har redovisat uppgifter divideras med totalantalet rum på dessa anläggningar, dock så att de dagar under månaden som en anläggning har haft stängt räknas bort från kapaciteten.

Inkvarteringsstatistik

maj

Hotell

Statistikens täckning

Antal hotell med i statistiken	17
Andel av rummen	100 %

Beläggning, rum

	Totalt	Mariehamn	Landsb. o. skärg.
Total kapacitet	38,8%	50,0%	20,0%
Öppen kapacitet	43,5%	53,7%	24,2%

Anlända gäster och övernattningar enligt gästernas hemland

Land	Anlända gäster Antal	Övernattningar		Förändring i procent maj 2011-maj 2012	Övernattningar per gäst
		Antal	Procent		
Totalt	12 983	20 042	100,0	-1,1	1,5
Finland	7 057	10 397	51,9	4,8	1,5
Sverige	5 395	8 669	43,3	-5,9	1,6
Övriga länder	531	976	4,9	-14,2	1,8
-därav:					
Norge	95	212	1,1		2,2
Danmark	45	85	0,4		1,9
Tyskland	30	53	0,3		1,8
Belgien	14	32	0,2		2,3
Frankrike	10	19	0,1		1,9
Nederländerna	24	31	0,2		1,3
Storbritannien	15	32	0,2		2,1
Italien	4	8	0,0		2,0
Spanien	8	13	0,1		1,6
Estland	38	45	0,2		1,2
Ryssland	102	155	0,8		1,5
Kina	11	23	0,1		2,1
USA	34	61	0,3		1,8
Canada	5	9	0,0		1,8
Australien	6	10	0,0		1,7

Regional fördelning:

Mariehamn	9 739	14 637	73,0	-2,5	1,5
Landskommunerna	3 244	5 405	27,0	2,6	1,7

Övernattningar enligt resans syfte

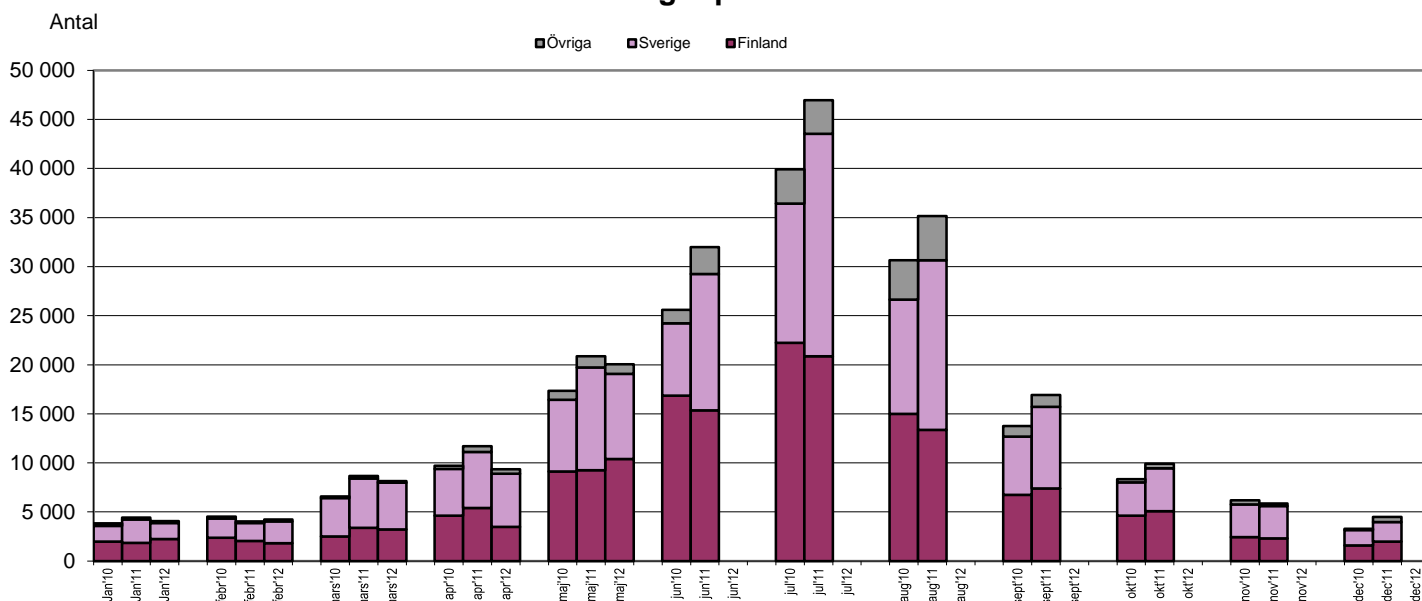
	Procent
Fritid	82,1
Yrke	17,7
Annat	0,2
Totalt	100,0

Övernattningar på hotell enligt gästernas hemland 2010-2012

januari-maj

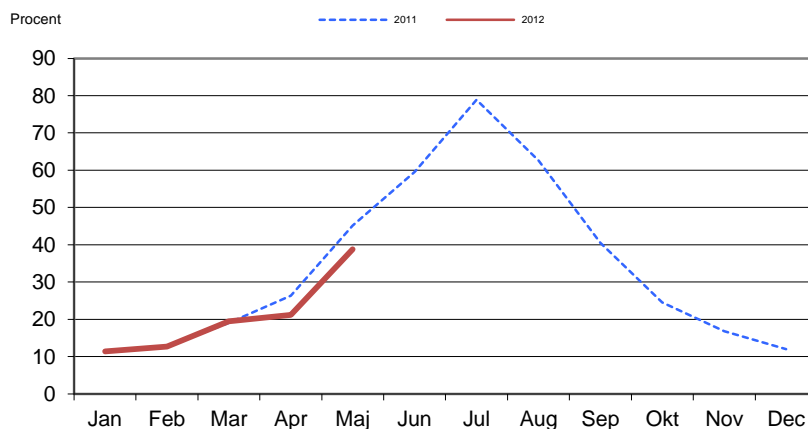
Gäster från	2010	2011	2012	Förändring 2011-2012		Förändring 2010-2011	
				Antal	%	Antal	%
- Finland	20 606	21 961	21 182	-779	-3,5	1 355	6,6
- Sverige	19 536	25 434	22 678	-2 756	-10,8	5 898	30,2
- Övriga länder	1 872	2 313	1 976	-337	-14,6	441	23,6
Totalt	42 014	49 708	45 836	-3 872	-7,8	7 694	18,3

Antal övernattningar på hotell 2010-2012



ÅSUB

Totalbeläggning på åländska hotell



ÅSUB

ÅS
UP



Ålandsvägen 26
PB 1187
AX - 22 111 MARIEHAMN