

Christina Lindström, bitr. statistiker
Tel. 018-25491

Turism 2016:9
19.10.2016

Inkvarteringsstatistik för hotell

September 2016

Liten ökning av hotellgästnätterna i september

Antalet övernattningar på hotellen var i september nästan 17 600, vilket innebär en ökning med närmare en procent jämfört med september 2015. Övernattningarna från Finland ökade med drygt fem procent medan övernattningarna från Sverige minskade med drygt tre procent jämfört med samma period i fjol. Övernattningarna som gäster från övriga länder stod för minskade i september, den minskningen var nästan två procent.

Siffrorna för september 2016 baseras på uppgifter för 14 hotell. Ett hotell har inte ännu inte lämnat in uppgifter varför denna statistik är preliminär. Belägningsgraden för den totala kapaciteten var drygt 42 procent. I augusti var den siffran 62 procent.

Av de övernattande var nästan 46 procent från Finland och drygt 47 procent från Sverige. De finländska gästerna stannade i genomsnitt 1,6 nätter, de svenska 1,5 nätter. Gästerna från övriga länder stannade i genomsnitt fyra nätter. I augusti stannade de finländska gästerna 1,7 nätter och de svenska två nätter, gästerna från övriga länder stannade 1,9 nätter.

Av övernattningarna i september skedde närmare 82 procent på grund av fritid och drygt 18 procent på grund av yrke. I augusti var de siffrorna 90 respektive tio procent.

Under årets nio första månader har hotellen haft närmare 185 100 övernattningar. Jämfört med samma period 2015 innebär det en minskning om knappt en procent. De finländska övernattningarna har ökat med drygt en procent medan de svenska har minskat med drygt tre procent. De övernattningar som gäster från övriga länder stod för har under perioden ökat med knappt fem procent. Jämförelse mellan 2014 och 2015 visar att de finländska övernattningarna under januari–september ökade med nästan 17 procent och de svenska med drygt åtta procent. De övernattande från övriga länder ökade med drygt 13 procent under nämnda period.

Beskrivning av statistiken

Sammanställningen över inkvarteringsstatistiken innehåller uppgifter om de åländska hotellen den aktuella månaden. Uppgifter samlas in månatligen från varje hotell. I statistikmeddelandet ingår uppgifter om statistikens täckning, beläggning samt antal anlända gäster och antal övernattningsnätter. Övernattningsnätterna är uppdelade enligt gästernas hemland och syfte med övernattningsnatten. I tabellen anlända gäster och övernattningsnätter enligt gästernas hemland redovisas förutom antalet gäster också förändringsprocenten jämfört med föregående år samt genomsnittligt antal övernattningsnätter per gäst.

Finland, Sverige och övriga nordiska länder visas alltid, men om antalet övernattningsnätter som gäster från de övriga länderna står för är få, ingår respektive land bara i de totala uppgifterna.

Jämförelserna med föregående år är uträknade endast på basen av siffror för anläggningar som har sändt in uppgifter för alla tre åren 2014, 2015 och 2016 samt på siffror för anläggningar som har upphört eller tillkommit. Förändringar i antalet övernattningsnätter som beror på att en anläggning har skickat in uppgifter det ena året men inte det andra har således eliminerats.

Diagrammen visar antal övernattningsnätter per månad 2014, 2015 och 2016 samt beläggningen på totalkapaciteten under 2015 och 2016.

Definitioner

Under rubriken statistikens täckning anges dels hur många hotell som är med i månadens statistik, dels hur stor procentuell andel av det totala antalet hotellrum som ingår i månadens statistik.

Beläggningen räknas ut som andelen rum som har varit i bruk i procent av totalantalet rum. Beläggningen för den totala kapaciteten räknas ut så att antalet rum som har varit i bruk på de hotell som har redovisat uppgifter för månaden, divideras med totalantalet rum på de hotell som har redovisat uppgifter samt på de hotell som har varit stängda under månaden. Rum eller anläggningar som är stängda på ombyggnad är inte medräknade. Beläggningen för den öppna kapaciteten räknas ut så att antalet rum som har varit i bruk på de anläggningar som har redovisat uppgifter divideras med totalantalet rum på dessa anläggningar, dock så att de dagar under månaden som en anläggning har haft stängt räknas bort från kapaciteten.

Inkvarteringsstatistik

september

Statistikens täckning

Antal hotell med i statistiken	14
Andel av rummen	96 %

hotell

Beläggning, rum

	Totalt	Marie- hamn	Landsb. o. skärg.
Total kapacitet	42,2	49,1	20,7
Öppen kapacitet	42,4	49,4	20,7

Anlända gäster och övernattningar enligt gästernas hemland

Land	Anlända gäster Antal	Övernattningar		Förändring i procent sep 2015–sep 2016	Över- nattningar per gäst
		Antal	Procent		
Totalt	11 094	17 598	109,8	0,7	1,6
Finland	4 914	8 057	45,8	5,3	1,6
Sverige	5 436	8 295	47,1	-3,2	1,5
Övriga länder	744	2 966	16,9	-1,6	4,0
-därav:					
Norge	103	176	1,0		1,7
Danmark	59	87	0,5		1,5
Färöarna	6	17	0,1		2,8
Island	10	20	0,1		2,0
Tyskland	77	161	0,9		2,1
Schweiz	8	18	0,1		2,3
Österrike	15	27	0,2		1,8
Frankrike	8	10	0,1		1,3
Nederländerna	15	23	0,1		1,5
Storbritannien	32	60	0,3		1,9
Italien	29	31	0,2		1,1
Spanien	22	42	0,2		1,9
Estland	83	155	0,9		1,9
Ungern	13	17	0,1		1,3
Ryssland	146	175	1,0		1,2
Georgien	4	14	0,1		3,5
Åland	16	16	0,1		1,0
Kina	8	11	0,1		1,4
Hong Kong	7	14	0,1		2,0
USA	21	61	0,3		2,9
Canada	5	15	0,1		3,0
Japan	9	13	0,1		1,4

Regional fördelning:

Mariehamn	8 669	13 677	77,7	6,3	1,6
Landskommunerna	2 425	3 921	22,3	-15,0	1,6

Övernattningar enligt resans syfte

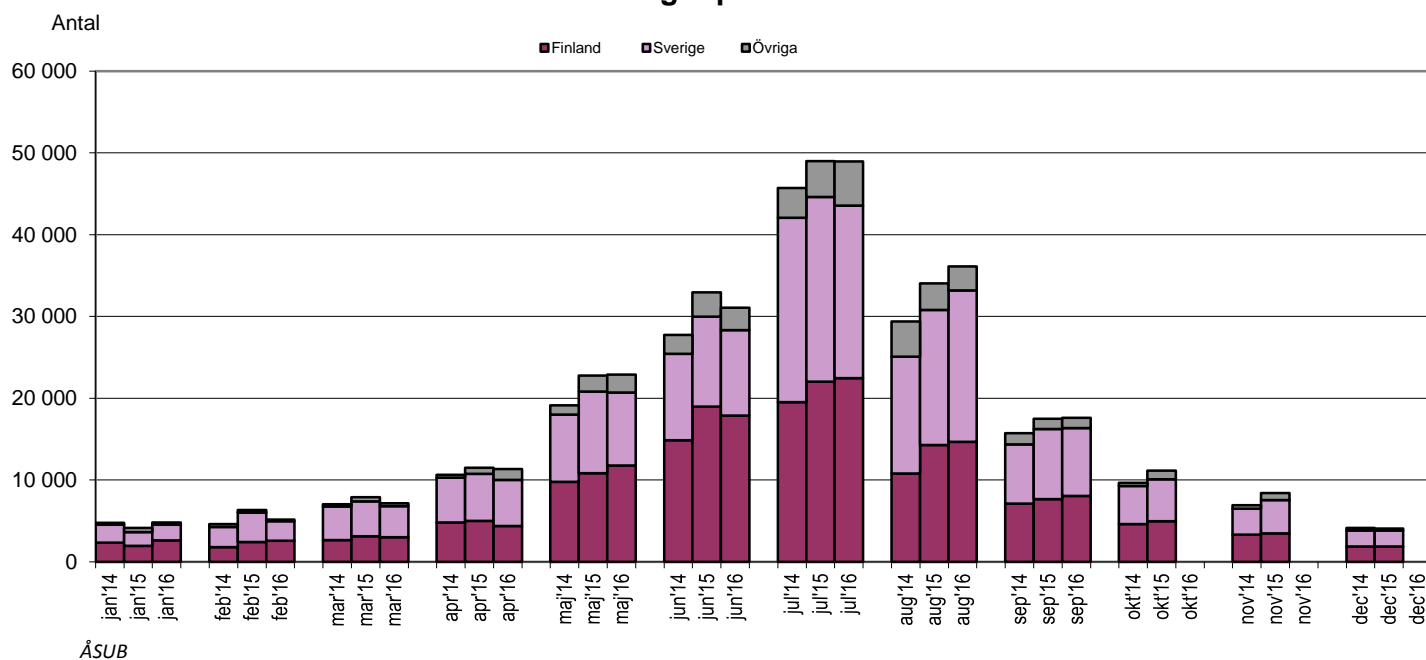
	Procent
Fritid	81,6
Yrke	18,3
Annat	0,1
Totalt	100,0

Övernattningar på hotell enligt gästernas hemland 2014–2016

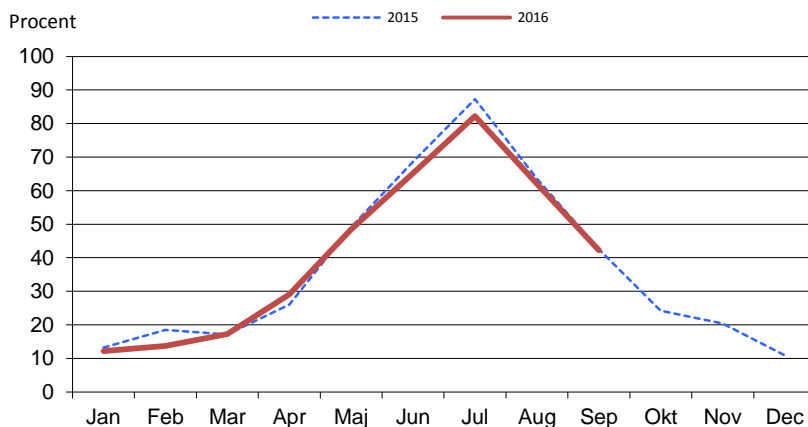
januari–september

Gäster från	2014	2015	2016	Förändring 2015–2016		Förändring 2014–2015	
				Antal	%	Antal	%
Totalt	165 267	186 207	185 083	-1 124	-0,6	20 940	12,7
- Finland	73 832	86 334	87 395	1 061	1,2	12 502	16,9
- Sverige	77 427	84 000	81 064	-2 936	-3,5	6 573	8,5
- Övriga länder	14 008	15 873	16 624	751	4,7	1 865	13,3

Antal övernattningar på hotell 2014–2016



Totalbeläggning på åländska hotell



ÅS
UP



Ålandsvägen 26
PB 1187
AX - 22 111 MARIEHAMN