



Ålands statistik- och  
utredningsbyrå

Iris Åkerberg, statistiker

Tel. 25496

www.asub.aland.fi

**STATISTIKMEDDELANDE 20.8.2002**

**Inkvartering 2002:7**

## **INKVARTERINGSSTATISTIK FÖR ÅLAND**

### **Hotell**

#### **Juli 2002**

Denna sammanställning innehåller uppgifter om de åländska hotellen i juli 2002 samt uppgifter över övernattningarna från årets början både 2001 och 2002. Övernattningarna är uppdelade enligt gästernas hemland. Diagrammen visar antal övernattningar per månad 2001 och 2002 samt beläggningen på totalkapaciteten under samma år.

#### **Definitioner**

Under rubriken **statistikens täckning** anges dels hur många hotell som är med i månadens statistik, dels hur stor procentuell andel av det totala antalet hotellrum som ingår i månadens statistik.

**Beläggningen** räknas ut som andelen rum som har varit i bruk i procent av totalantalet rum. Beläggningen för den **totala kapaciteten** räknas ut så att antalet rum som har varit i bruk på de hotell som har redovisat uppgifter för månaden, divideras med totalantalet rum på de hotell som har redovisat uppgifter samt på de hotell som har varit stängda under månaden. Rum eller anläggningar som är stängda p.g.a ombyggnad är inte medräknade. Beläggningen för den **öppna kapaciteten** räknas ut så att antalet rum som har varit i bruk på de anläggningar som har redovisat uppgifter divideras med totalantalet rum på dessa anläggningar, dock så att de dagar under månaden som en anläggning har haft stängt räknas bort från kapaciteten.

I tabellen **anlända gäster och övernattningar enligt gästernas hemland** redovisas siffror för Finland, Sverige och övriga länder. Av de övriga länderna redovisas de viktigaste skilt.

Jämförelserna med föregående år är uträknade endast på basen av siffror för anläggningar som har sänt in uppgifter för **både** 2001 och 2002 samt på siffror för anläggningar som har upphört eller tillkommit. Förändringar i antalet övernattningar som beror på att en anläggning har skickat in uppgifter det ena året men inte det andra har således eliminerats.

### **Månadens siffror**

Inkvarteringsstatistiken för juli 2002 baseras på uppgifter för alla 18 hotell på Åland. Beläggingsgraden för både totalkapaciteten och den öppna kapaciteten var 76 procent i juli. I juni var beläggingsgraden för både totalkapaciteten den öppna kapaciteten 58 procent. Ser man till den regionala fördelningen var hotellens beläggingsgrad i juli för totalkapaciteten i Mariehamn 87 procent och för hotellen på landsbygden och i skärgården 56 procent.

Övernattningarna på de åländska hotellen fortsätter att minska totalt sett. I juli i år var minskningen under en procent jämfört med juli i fjol. De finländska gästernas övernattningar minskade med nästan 2 000 eller drygt 10 procent. De svenska gästernas övernattningar ökade däremot med närmare 1 700 eller nästan 10 procent. Övernattningar som gäster från övriga länder stod för ökade med drygt två procent. Av de övernattande var nästan 44 procent från Finland och 46 procent från Sverige. Totalt sett stannade alla gäster i genomsnitt 1,6 nätter.

Antalet övernattningar minskade i landskommunerna med drygt två procent, medan övernattningarna i Mariehamn låg på samma nivå som i fjol. Övernattningarna i Mariehamn var nästan 74 procent av totalantalet.

Av gästernas övernattningar skedde 98 procent på fritiden och drygt två procent på yrkets vägnar.

Under januari-juli 2002 var antalet övernattningar totalt närmare 110 900 på de åländska hotellen, vilket är nästan tre procent färre än under motsvarande period i fjol. De finländska gästernas övernattningar minskade med sex procent medan de svenska gästernas övernattningar ökade med närmare två procent. Övernattningar som gäster från övriga länder stod för minskade med åtta procent under januari-juli 2002 jämfört med samma period i fjol.

# INKVARTERINGSSTATISTIK FÖR ÅLAND

**Juli 2002**

**Hotell**

## STATISTIKENS TÄCKNING

Antal hotell med i statistiken	18
Andel av rummen	100%

## BELÄGGNING, RUM

	Totalt	Mariehamn	Landsb. o. skärg.
Total kapacitet	76,2%	86,7%	55,8%
Öppen kapacitet	76,2%	86,7%	55,8%

## ANLÄNDA GÄSTER OCH ÖVERNATTNINGAR ENLIGT GÄSTERNAS HEMLAND

Land	Anlända gäster Antal	Övernattningar		Förändring i procent juli 2001-juli 2002	Övernattningar per gäst
		Antal	Procent		
<b>Totalt</b>	<b>25 486</b>	<b>40 068</b>	<b>100,0</b>	<b>-0,6</b>	<b>1,6</b>
Finland	11 873	17 463	43,6	-10,2	1,5
Sverige	11 311	18 451	46,0	9,9	1,6
Övriga länder	2 302	4 154	10,4	2,1	1,8
-därav:					
Norge	1 008	2 038	5,1		2,0
Danmark	551	836	2,1		1,5
Tyskland	263	498	1,2		1,9
Schweiz	77	105	0,3		1,4
Österrike	27	39	0,1		1,4
Frankrike	13	15	0,0		1,2
Nederländerna	19	26	0,1		1,4
Storbritannien	54	98	0,2		1,8
Irland	4	8	0,0		2,0
Italien	9	19	0,0		2,1
Spanien	8	15	0,0		1,9
Ungern	5	10	0,0		2,0
Estland	83	97	0,2		1,2
Lettland	24	24	0,1		1,0
Litauen	8	11	0,0		1,4
Ryssland	30	85	0,2		2,8
Japan	16	21	0,1		1,3
Kina	6	8	0,0		1,3
Hong Kong	3	5	0,0		1,7
USA	57	105	0,3		1,8
Kanada	3	11	0,0		3,7
Australien	6	10	0,0		1,7

### Regional fördelning:

Mariehamn	18 037	29 621	73,9	0,0	1,6
Landskommunerna	7 449	10 447	26,1	-2,3	1,4

## ÖVERNATTNINGAR ENLIGT RESANS SYFTE

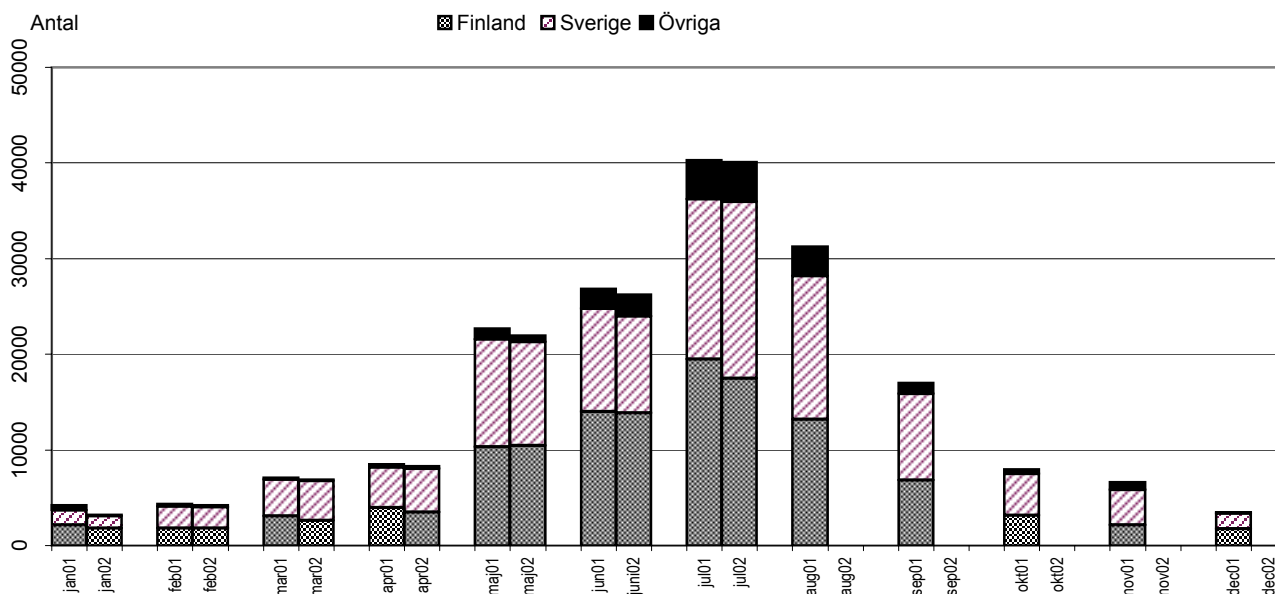
	Procent
Fritid	97,8
Yrke	2,2
Annat	0,0
<b>Totalt</b>	<b>100,0</b>

# ÖVERNATTNINGAR PÅ HOTELL ENLIGT GÄSTERNAS HEMLAND 2001-2002

## Januari-juli

Gäster från	2001	2002	Förändring jmf med 2001	
			Antal	%
- Finland	54 716	51 428	-3 288	-6,0
- Sverige	50 749	51 560	811	1,6
- Övriga länder	8 578	7 889	-689	-8,0
<b>Totalt</b>	<b>114 043</b>	<b>110 877</b>	<b>-3 166</b>	<b>-2,8</b>

### Antal övernattningar på hotell



### Totalbeläggning på åländska hotell

