

Jonas Karlsson, Ålands statistik- och utredningsbyrå  
(tel. 018-25581)

Arbetsmarknad 2008:3

7.4.2008

Casper Wrede, Ålands arbetsmarknads- och studieservicemyndighet  
(tel. 018-25316)

## Arbetslöshetssituationen - mars 2008

### Arbetslösheten lägre än ifjol

I mars uppgick den öppna arbetslöshetsgraden till 2,1 procent, 0,2 procentenheter lägre än i mars ifjol. Den totala arbetslöshetsgraden (vilken inkluderar 45 personer i sysselsättningsåtgärder) uppgick till 2,4 procent, och den var 0,4 procentenheter högre för de åländska männen (2,6 procent) än för kvinnorna (2,2 procent). Arbetslöshetsgraden för ungdomar under 25 år (4,1 procent) var 1,2 procentenheter lägre än i mars ifjol. Arbetslösheten för de 55 år fyllda (2,9 procent) var något högre i mars i år jämfört med mars ifjol. Antalet långtidsarbetslösa sjönk med 14 personer till 57 jämfört med mars ifjol, och utgör 0,4 procent av arbetskraften.

### Högre arbetslöshetsgrad i Mariehamn

En regionvis jämförelse visar fortsättningsvis på en högre arbetslöshetsgrad i Mariehamn (2,8 procent) jämfört med i de övriga regionerna. I mars var arbetslöshetsgraden 1,4 procent på landsbygden och 2,3 procent i skärgården. Bland de åländska kommunerna var arbetslöshetsgraden i februari högst i Brändö med 4,7 procent.

### Antalet arbetssökande minskar

Antalet lediga platser var i mars 451 stycken, och det är 94 platser färre än jämfört med situationen ett år tidigare. De lediga platserna i förhållande till antalet öppet arbetslösa var 161,1 procent i mars i år, vilket var 13,6 procentenheter lägre än i mars ifjol. Det säsongrensade trendvärdet för den öppna och totala arbetslösheten uppgick till 1,9 respektive 2,3 procent och för de lediga platsernas andel av arbetslösa till 99,2 procent. Det totala antalet arbetssökande (inklusive andra än arbetslösa) uppgick till 769 st i slutet av mars vilket är 211 personer färre än ett år tidigare. Under mars månad tillsattes 309 st lediga platser, vilket var 52 st färre än under mars ifjol. Av de tillsatta platserna tillsattes 60 procent inom tre veckor jämfört med 50 procent under mars ifjol. Flest nyanställningar registrerades i yrkeskategorin service (73 st). Av samtliga tillsatta tjänster var 21 st sjoarbetsplatser.

### Beskrivning av statistiken

Detta statistikmeddelande innehåller uppgifter om arbetslöshetssituationen på Åland den 1.4.2008. Statistikmeddelandet är framtaget i samarbete med Ålands arbetsmarknads- och studieservicemyndighet, som även bidrar med dataunderlag. Uppgifterna i meddelandet grundar sig på registerbaserad arbetsmarknadsstatistik och skiljer sig därmed från den statistik som till exempel Statistikcentralen publicerar som har de urvalsbaseade Arbetskraftsundersökningarna (AKU) som grund. Fördelen med den registerbaserade statistiken är att den ger större tillförlitlighet i de månadsvisa redovisningarna på regional nivå. Mer detaljerad arbetslöshetsstatistik än vad som finns i detta meddelande kan hämtas från databaser på ÅSUBs hemsida.

**Arbetslösa, placerade genom åtgärder och lediga platser, antal**

	Öppet arbetslösa, antal			Arbetslösa, antal totalt			Placerade gm åtgärder, tot.	Lediga platser
	Totalt	Kvinnor	Män	Totalt	Kvinnor	Män		
<b>2006</b>								
mars	295	119	176	331	132	199	36	366
april	272	115	157	310	128	182	38	287
maj	245	117	128	286	131	155	41	268
juni	268	132	136	308	145	163	40	212
juli	286	139	147	323	152	171	37	207
augusti	287	148	139	324	160	164	37	158
september	284	144	140	329	160	169	45	102
oktober	330	154	176	378	169	209	48	133
november	336	158	178	385	173	212	49	98
december	331	150	181	381	166	215	50	132
<b>2007</b>								
januari	362	145	217	410	163	247	48	351
februari	322	131	191	376	149	227	54	482
mars	312	134	178	369	152	217	57	545
april	269	115	154	325	134	191	56	437
maj	218	95	123	278	114	164	60	309
juni	227	113	114	287	133	154	60	225
juli	236	121	115	294	141	153	58	208
augusti	223	107	116	280	126	154	57	233
september	270	131	139	329	151	178	59	153
oktober	302	141	161	361	162	199	59	156
november	297	137	160	358	160	198	61	161
december	288	130	158	346	152	194	58	197
<b>2008</b>								
januari	331	139	192	385	162	223	54	334
februari	284	122	162	337	143	194	53	468
mars	280	128	152	325	147	178	45	451
<i>Förändr. mar. 2007 - mar. 2008, antal</i>	<b>-32</b>	<b>-6</b>	<b>-26</b>	<b>-44</b>	<b>-5</b>	<b>-39</b>	<b>-12</b>	<b>-94</b>

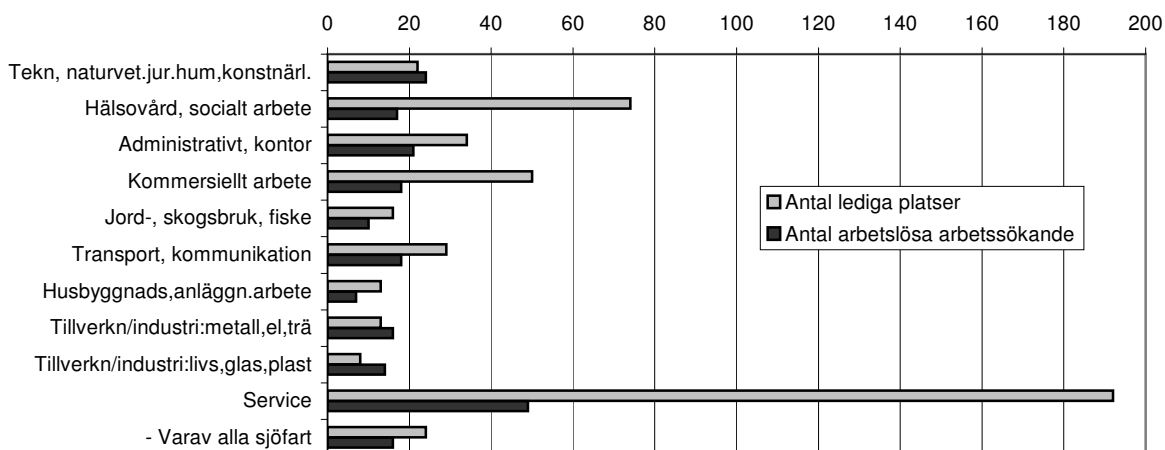
**Arbetslösa, placerade genom åtgärder och lediga platser, %**

	Arbetslöshetsgrad (öppen), %			Total arbetslöshetsgrad, %			Placerade gm åtgärder, %	Lediga pl/ arbetslösa, %
	Totalt	Kvinnor	Män	Totalt	Kvinnor	Män		
<b>2005</b>	<b>2,3</b>	<b>1,9</b>	<b>2,6</b>	<b>2,6</b>	<b>2,1</b>	<b>3,0</b>	<b>0,3</b>	<b>73,4</b>
<b>2006</b>	<b>2,2</b>	<b>2,1</b>	<b>2,4</b>	<b>2,5</b>	<b>2,3</b>	<b>2,8</b>	<b>0,3</b>	<b>78,7</b>
<b>2007</b>	<b>2,1</b>	<b>1,9</b>	<b>2,2</b>	<b>2,5</b>	<b>2,2</b>	<b>2,8</b>	<b>0,4</b>	<b>104,0</b>
<b>2006</b>								
mars	2,2	1,8	2,6	2,5	2,0	2,9	0,3	124,1
april	2,0	1,7	2,3	2,3	1,9	2,7	0,3	105,5
maj	1,8	1,8	1,9	2,1	2,0	2,3	0,3	109,4
juni	2,0	2,0	2,0	2,3	2,2	2,4	0,3	79,1
juli	2,1	2,1	2,2	2,4	2,3	2,5	0,3	72,4
augusti	2,1	2,2	2,0	2,4	2,4	2,4	0,3	55,1
september	2,1	2,2	2,1	2,5	2,4	2,5	0,3	35,9
oktober	2,5	2,3	2,6	2,8	2,5	3,1	0,4	40,3
november	2,5	2,4	2,6	2,9	2,6	3,1	0,4	29,2
december	2,5	2,3	2,7	2,8	2,5	3,2	0,4	39,9
<b>2007</b>								
januari	2,7	2,2	3,2	3,0	2,4	3,6	0,4	97,0
februari	2,4	2,0	2,8	2,8	2,2	3,3	0,4	149,7
mars	2,3	2,0	2,6	2,7	2,3	3,2	0,4	174,7
april	2,0	1,7	2,3	2,4	2,0	2,8	0,4	162,5
maj	1,6	1,4	1,8	2,1	1,7	2,4	0,4	141,7
juni	1,7	1,7	1,7	2,1	2,0	2,3	0,4	99,1
juli	1,8	1,8	1,7	2,2	2,1	2,3	0,4	88,1
augusti	1,7	1,6	1,7	2,1	1,9	2,3	0,4	104,5
september	2,0	2,0	2,0	2,4	2,3	2,6	0,4	56,7
oktober	2,2	2,1	2,4	2,7	2,4	2,9	0,4	51,7
november	2,2	2,1	2,4	2,7	2,4	2,9	0,5	54,2
december	2,1	1,9	2,3	2,6	2,3	2,9	0,4	68,4
<b>2008</b>								
januari	2,4	2,1	2,8	2,8	2,4	3,3	0,4	100,9
februari	2,1	1,8	2,4	2,5	2,1	2,9	0,4	164,8
mars	2,1	1,9	2,2	2,4	2,2	2,6	0,3	161,1
<i>Förändr. mar. 2007 - mar. 2008, % -enh.</i>	<b>-0,2</b>	<b>-0,1</b>	<b>-0,4</b>	<b>-0,3</b>	<b>-0,1</b>	<b>-0,6</b>	<b>-0,1</b>	<b>-13,6</b>

## Arbetslöshetsgrader för särskilda kategorier av arbetskraften, % öppet arbetslösa

	Under 25 år		55 år och äldre		Långtidsarbetslösa totalt, 6 mån +		Långtidsarbetslösa, 55 år och äldre	
	Antal	Procent	Antal	Procent	Antal	Procent	Antal	Procent
<b>2000</b>	43	3,5	57	..	61	..	33	..
<b>2001</b>	36	2,8	57	..	66	..	33	..
<b>2002</b>	38	3,0	50	2,8	59	0,5	27	1,5
<b>2003</b>	55	4,3	46	2,3	48	0,4	19	1,0
<b>2004</b>	64	4,8	59	2,7	60	0,5	26	1,2
<b>2005</b>	56	4,1	59	2,5	60	0,4	21	0,9
<b>2006</b>	67	5,3	56	2,3	48	0,4	20	0,8
<b>2007</b>	56	4,6	62	2,4	56	0,4	26	1,0
<b>2006</b>								
mars	49	4,6	50	2,0	65	0,5	23	0,9
april	49	3,9	48	1,9	66	0,5	24	1,0
maj	43	3,4	41	1,6	49	0,4	18	0,7
juni	40	3,2	49	2,0	44	0,3	19	0,8
juli	51	4,1	51	2,1	46	0,3	18	0,7
augusti	61	4,9	54	2,2	46	0,3	18	0,7
september	86	6,9	59	2,4	37	0,3	18	0,7
oktober	109	8,7	57	2,3	38	0,3	16	0,6
november	96	7,7	67	2,7	43	0,3	20	0,8
december	77	6,1	75	3,0	48	0,4	23	0,9
<b>2007</b>								
januari	96	7,8	76	2,9	58	0,4	26	1,0
februari	84	6,9	69	2,7	66	0,5	28	1,1
mars	65	5,3	73	2,8	71	0,5	33	1,3
april	54	4,4	68	2,6	76	0,6	36	1,4
maj	39	3,2	46	1,8	60	0,4	27	1,0
juni	40	3,3	49	1,9	57	0,4	26	1,0
juli	37	3,0	51	2,0	57	0,4	23	0,9
augusti	44	3,6	49	1,9	50	0,4	25	1,0
september	51	4,2	57	2,2	44	0,3	23	0,9
oktober	61	5,0	65	2,5	43	0,3	22	0,8
november	53	4,3	73	2,8	41	0,3	21	0,8
december	49	4,0	69	2,7	43	0,3	24	0,9
<b>2008</b>								
januari	64	5,4	71	2,7	43	0,3	23	0,9
februari	48	4,1	74	2,8	42	0,3	24	0,9
<b>mars</b>	48	4,1	76	2,9	57	0,4	30	1,1
<b>Förändr. mar. 2007 - mar. 2008, % -enh.</b>		<b>-1,2</b>		<b>0,0</b>		<b>-0,1</b>		<b>-0,1</b>

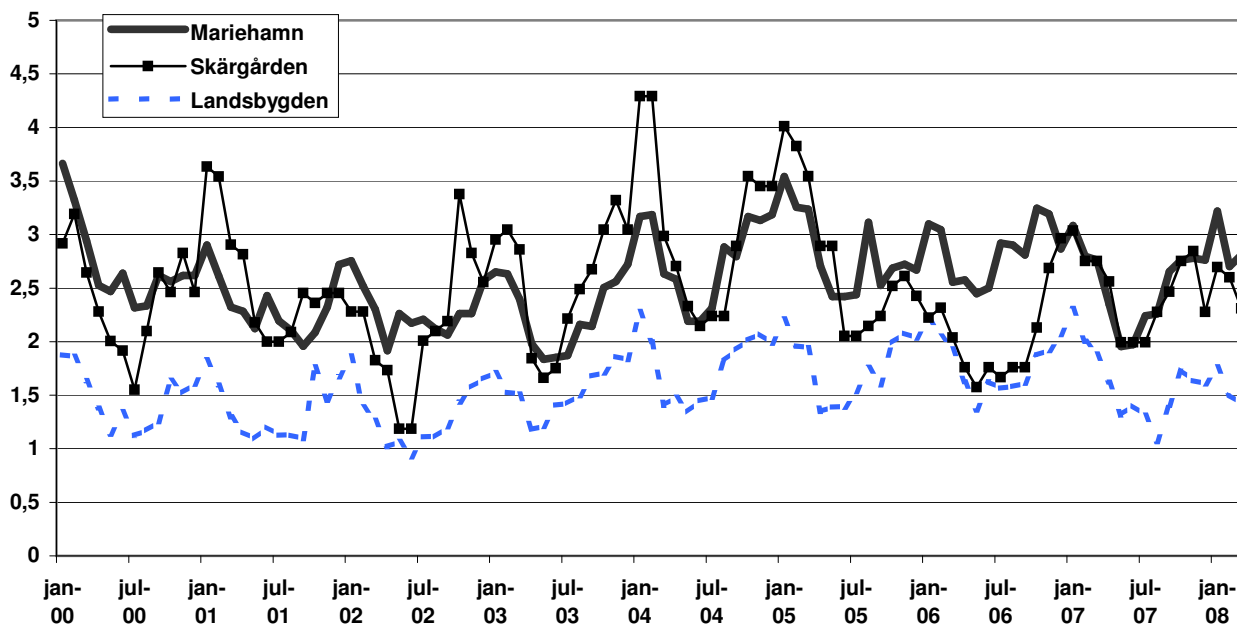
Figur 1: Antal öppet arbetslösa arbetssökande och lediga platser enligt yrke, mars 2008



## Öppet arbetslösa per kommun, procent

	2006	2007	mars 2007	mars 2008	förändring mar. -07 - mar. -08, %-enh.
Brändö	3,2	4,1	4,4	4,7	0,3
Eckerö	3,4	2,6	4,4	1,8	-2,6
Finström	2,0	1,7	1,9	1,4	-0,5
Föglö	1,8	1,7	2,1	0,4	-1,7
Geta	1,6	2,4	2,9	1,9	-0,9
Hammarland	2,2	1,8	2,5	1,1	-1,4
Jomala	1,3	1,3	1,3	1,4	0,0
Kumlinge	0,6	0,6	1,2	1,3	0,1
Kökar	2,7	3,1	2,5	1,6	-0,8
Lemland	1,7	1,5	1,2	1,2	0,0
Lumparland	1,2	0,9	0,5	0,5	-0,0
Saltvik	1,7	1,5	1,6	1,8	0,2
Sottunga	1,7	2,6	3,2	1,7	-1,5
Sund	2,0	2,0	2,5	1,6	-1,0
Vårdö	2,0	2,9	3,1	3,6	0,5
Mariehamn	2,8	2,5	2,8	2,8	0,0
Landskomm.	1,8	1,7	2,0	1,5	-0,5
-Landsbygden	1,8	1,6	1,9	1,4	-0,5
-Skärgården	2,1	2,5	2,8	2,3	-0,4
<b>Hela Åland</b>	<b>2,2</b>	<b>2,1</b>	<b>2,3</b>	<b>2,1</b>	<b>-0,3</b>

Figur 2: Regionala arbetslöshetsgrader (öppen arbetslöshet)



## Arbetssökande efter utbildningsnivå och arbetsmarknadsstatus

Arbetsmarknadsstatus	Totalt	Utbildningsnivå							
		Lägre grund-nivå	Högre grund-nivå	Mellan-nivå	Lägsta högre nivå	Lägre högskole-nivå	Högre högskole-nivå	Forskar- utbildning	Okänd nivå
<b>2006</b>	<b>782</b>	<b>81</b>	<b>220</b>	<b>322</b>	<b>66</b>	<b>48</b>	<b>24</b>	<b>3</b>	<b>18</b>
<b>2007</b>	<b>764</b>	<b>70</b>	<b>239</b>	<b>307</b>	<b>56</b>	<b>51</b>	<b>29</b>	<b>3</b>	<b>9</b>
<b>2007</b>									
mars	980	81	352	381	68	53	29	3	13
april	923	78	348	344	55	55	29	4	10
maj	839	67	322	303	48	57	32	4	6
juni	637	69	176	242	54	55	34	3	4
juli	646	65	174	256	56	55	33	3	4
augusti	606	57	162	248	52	49	28	5	5
september	640	60	167	282	49	44	27	4	7
oktober	670	63	175	299	47	47	24	3	12
november	686	69	185	298	47	46	26	2	13
december	688	70	175	303	49	51	25	3	12
<b>2008</b>									
januari	757	79	229	316	48	49	21	2	13
februari	798	78	267	319	49	49	19	2	15
<b>mars</b>	<b>769</b>	<b>72</b>	<b>247</b>	<b>310</b>	<b>54</b>	<b>48</b>	<b>22</b>	<b>1</b>	<b>15</b>
placerad i arbete	45	8	10	21	2	4	-	-	-
arbetslös	179	16	31	88	25	8	9	-	2
permitterad	280	33	78	123	15	18	10	1	2
förlängd arbetsvecka utanför arbetskraften	-	-	-	-	-	-	-	-	-
förkortad arbetsvecka utanför arbetskraften	4	-	2	2	-	-	-	-	-
arbetspension	242	8	121	73	10	17	2	-	11
arbetspension	19	7	5	3	2	1	1	-	-

Fotnot: Årsmedeltalet för år 2006 gäller månaderna mars till och med december. I antalet sökande ingår även sökande bosatta utanför Åland. Uppgifterna för juni 2007 i denna tabell beskriver situationen den 6.7.2007 pga ett tekniskt problem.

## Tillsatta platser efter tillsättningstid (i dygn) och yrke

Yrke	Totalt	Antal dagar										
		0 - 3	4 - 7	8 - 14	15 - 21	22 - 28	29 - 42	43 - 60	61 - 90	91 - 180	Over 180	
<b>2006</b>	<b>221</b>	<b>23</b>	<b>15</b>	<b>37</b>	<b>55</b>	<b>26</b>	<b>20</b>	<b>11</b>	<b>17</b>	<b>14</b>	<b>4</b>	
<b>2007</b>	<b>229</b>	<b>17</b>	<b>10</b>	<b>44</b>	<b>59</b>	<b>26</b>	<b>23</b>	<b>15</b>	<b>14</b>	<b>17</b>	<b>3</b>	
<b>2007</b>												
mars	361	40	14	42	83	65	33	45	35	3	1	
april	305	12	7	49	96	32	25	53	24	7	-	
maj	427	21	10	72	98	34	21	22	47	100	2	
juni	263	19	12	59	68	26	28	13	12	26	-	
juli	189	22	16	24	26	21	24	11	9	28	8	
augusti	208	19	11	36	40	23	27	13	10	16	13	
september	211	14	11	28	59	27	47	12	6	6	1	
oktober	161	11	3	33	58	11	21	2	11	3	8	
november	165	13	10	44	56	15	8	4	4	7	4	
december	116	6	5	35	49	15	1	3	1	1	-	
<b>2008</b>												
januari	172	9	11	24	67	16	21	15	5	3	1	
februari	236	19	8	35	62	52	34	5	11	10	-	
<b>mars</b>	<b>309</b>	<b>25</b>	<b>16</b>	<b>56</b>	<b>89</b>	<b>39</b>	<b>29</b>	<b>31</b>	<b>17</b>	<b>1</b>	<b>6</b>	
tekn.,naturvet,hum,konstnär	56	-	-	6	4	14	11	21	-	-	-	
hälsovård,soc.arb	69	1	-	7	50	7	1	-	1	-	2	
administrativt,kontor	31	2	1	11	7	8	2	-	-	-	-	
kommersiellt arb	29	2	-	15	-	1	4	2	2	-	3	
jord-,skogsbruk,fiske	10	-	10	-	-	-	-	-	-	-	-	
transport,kommunikation	13	5	1	1	2	-	4	-	-	-	-	
husbyggnads-,anlägggn.arb	2	1	-	-	-	-	-	-	-	-	1	
tillverkn/industri:metall,el,trä	7	-	-	1	1	1	-	2	2	-	-	
tillverkn/industri:livs,glas,plast	19	-	-	11	6	1	-	-	1	-	-	
service	73	14	4	4	19	7	7	6	11	1	-	
av dessa sjöarbetsplatser	21	13	1	-	6	-	-	1	-	-	-	

# ÅS UP



Ålandsvägen 26  
PB 1187

AX - 22 111 MARIEHAMN