

Jonas Karlsson, Ålands statistik- och utredningsbyrå
(tel. 018-25581)

Arbetsmarknad 2009:05
02.06.2009

Casper Wrede, Ålands arbetsmarknads- och studieservicemyndighet
(tel. 018-25316)

Arbetslöshetsituationen – maj 2009

Den öppna arbetslöshetsgraden var 2,3 procent i maj

I maj uppgick den öppna arbetslöshetsgraden till 2,3 procent, 0,6 procentenheter högre än i maj ifjol. Den totala arbetslöshetsgraden (vilken inkluderar 37 personer i sysselsättningsåtgärder) uppgick till 2,5 procent, och den var 0,9 procentenheter högre för de åländska männen (3,0 procent) än för kvinnorna (2,1 procent). Den totala arbetslöshetsgraden var 0,6 procentenheter högre än i maj 2008. Arbetslöshetsgraden för ungdomar under 25 år (4,5 procent) var 1,6 procentenheter högre än i maj ifjol. Arbetslösheten för de 55 år fyllda (2,0 procent) var 0,2 procentenheter lägre i maj i år jämfört med maj ifjol. Antalet långtidsarbetslösa ökade med 17 personer till 66 jämfört med maj ifjol, och utgör 0,5 procent av arbetskraften.

Arbetslöshetsgraden ökar snabbast i Mariehamn och på landsbygden

En regionvis jämförelse visar att arbetslöshetsgraden ökar snabbast på landsbygden, i maj var den 1,8 procent medan den i maj ifjol var 1,1 procent. I Mariehamn ökade arbetslöshetsgraden i maj till 2,8 procent (2,3 procent i maj ifjol) medan den i skärgården ökade till 2,2 procent (1,9 procent i maj ifjol). Bland de åländska kommunerna var arbetslöshetsgraden i maj högst i Brändö 3,8 procent och lägst i Föglö med 0,7 procent.

Antalet lediga platser minskar

Antalet lediga platser var i maj 181 stycken, och det är hela 96 platser färre än jämfört med situationen ett år tidigare. De lediga platserna i förhållande till antalet öppet arbetslösa var 58,2 procent i maj i år, vilket var 66,0 procentenheter lägre än i maj ifjol. Det säsongrensade trendvärdet för den öppna och totala arbetslösheten uppgick till 2,7 respektive 2,9 procent och för de lediga platsernas andel av arbetslösa till 48,7 procent. Det totala antalet arbetssökande (inklusive andra än arbetslösa) uppgick till 699 st i slutet av maj vilket är 101 personer fler än ett år tidigare. Under maj månad tillsattes 252 st lediga platser, vilket var 69 st färre än under maj ifjol. Av de tillsatta platserna tillsattes ca 47 procent inom tre veckor jämfört med ca 58 procent under maj ifjol. Flest nyanställningar registrerades i yrkeskategorin hälsovård och socialt arbete (86 st). Av samtliga tillsatta tjänster var 6 st sjöarbetsplatser.

Beskrivning av statistiken

Detta statistikmeddelande innehåller uppgifter om arbetslöshetsituationen på Åland den 1.6.2009. Statistikmeddelandet är framtaget i samarbete med Ålands arbetsmarknads- och studieservicemyndighet, som även bidrar med dataunderlag. Uppgifterna i meddelandet grundar sig på registerbaserad arbetsmarknadsstatistik och skiljer sig därmed från den statistik som till exempel Statistikcentralen publicerar som har de urvalsbaserade Arbetskraftsundersökningarna (AKU) som grund.

Arbetslösa, placerade genom åtgärder och lediga platser, antal

	Öppet arbetslösa, antal			Arbetslösa, antal totalt			Placerade gm åtgärder, tot.	Lediga platser
	Totalt	Kvinnor	Män	Totalt	Kvinnor	Män		
2007								
maj	218	95	123	278	114	164	60	309
juni	227	113	114	287	133	154	60	225
juli	236	121	115	294	141	153	58	208
augusti	223	107	116	280	126	154	57	233
september	270	131	139	329	151	178	59	153
oktober	302	141	161	361	162	199	59	156
november	297	137	160	358	160	198	61	161
december	288	130	158	346	152	194	58	197
2008								
januari	331	139	192	385	162	223	54	334
februari	283	122	161	336	143	193	53	468
mars	280	128	152	325	147	178	45	451
april	252	105	147	294	123	171	42	344
maj	223	96	127	267	117	150	44	277
juni	248	114	134	292	132	160	44	249
juli	258	122	136	297	138	159	39	148
augusti	266	119	147	308	137	171	42	151
september	288	119	169	326	134	192	38	139
oktober	291	126	165	331	142	189	40	159
november	286	125	161	330	141	189	44	176
december	285	117	168	328	132	196	43	202
2009								
januari	339	145	194	377	157	220	38	318
februari	352	148	204	391	161	230	39	354
mars	336	134	202	376	147	229	40	262
april	316	124	192	355	136	219	39	256
maj	311	130	181	348	142	206	37	181
<i>Förändr. maj. 2008 -</i>								
<i>maj. 2009, antal</i>	<i>88</i>	<i>34</i>	<i>54</i>	<i>81</i>	<i>25</i>	<i>56</i>	<i>-7</i>	<i>-96</i>

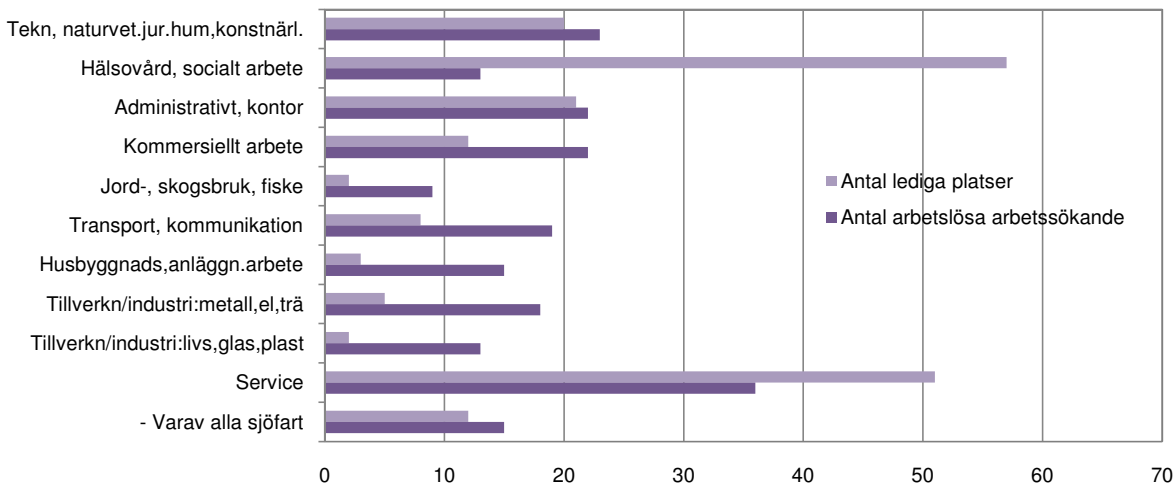
Arbetslösa, placerade genom åtgärder och lediga platser, %

	Arbetslöshetsgrad (öppen), %			Total arbetslöshetsgrad, %			Placerade gm åtgärder, %	Lediga pl/ arbetslösa, %
	Totalt	Kvinnor	Män	Totalt	Kvinnor	Män		
2006	2,2	2,1	2,4	2,5	2,3	2,8	0,3	78,7
2007	2,1	1,9	2,2	2,5	2,2	2,8	0,4	104,0
2008	2,0	1,8	2,3	2,3	2,0	2,6	0,3	94,8
2007								
maj	1,6	1,4	1,8	2,1	1,7	2,4	0,4	141,7
juni	1,7	1,7	1,7	2,1	2,0	2,3	0,4	99,1
juli	1,8	1,8	1,7	2,2	2,1	2,3	0,4	88,1
augusti	1,7	1,6	1,7	2,1	1,9	2,3	0,4	104,5
september	2,0	2,0	2,0	2,4	2,3	2,6	0,4	56,7
oktober	2,2	2,1	2,4	2,7	2,4	2,9	0,4	51,7
november	2,2	2,1	2,4	2,7	2,4	2,9	0,5	54,2
december	2,1	1,9	2,3	2,6	2,3	2,9	0,4	68,4
2008								
januari	2,4	2,1	2,8	2,8	2,4	3,3	0,4	100,9
februari	2,1	1,8	2,4	2,5	2,1	2,8	0,4	165,4
mars	2,1	1,9	2,2	2,4	2,2	2,6	0,3	161,1
april	1,9	1,6	2,2	2,2	1,8	2,5	0,3	136,5
maj	1,6	1,4	1,9	2,0	1,7	2,2	0,3	124,2
juni	1,8	1,7	2,0	2,2	2,0	2,3	0,3	100,4
juli	1,9	1,8	2,0	2,2	2,0	2,3	0,3	57,4
augusti	2,0	1,8	2,2	2,3	2,0	2,5	0,3	56,8
september	2,1	1,8	2,5	2,4	2,0	2,8	0,3	48,3
oktober	2,1	1,9	2,4	2,4	2,1	2,8	0,3	54,6
november	2,1	1,9	2,4	2,4	2,1	2,8	0,3	61,5
december	2,1	1,7	2,5	2,4	2,0	2,9	0,3	70,9
2009								
januari	2,5	2,1	2,8	2,7	2,3	3,2	0,3	93,8
februari	2,6	2,2	3,0	2,8	2,4	3,3	0,3	100,6
mars	2,4	2,0	2,9	2,7	2,1	3,3	0,3	78,0
april	2,3	1,8	2,8	2,6	2,0	3,2	0,3	81,0
maj	2,3	1,9	2,6	2,5	2,1	3,0	0,3	58,2
<i>Förändr. maj. 2008 -</i>								
<i>maj. 2009, % -enh.</i>	<i>0,6</i>	<i>0,5</i>	<i>0,8</i>	<i>0,6</i>	<i>0,3</i>	<i>0,8</i>	<i>-0,1</i>	<i>-66,0</i>

Arbetslöshetsgrader för särskilda kategorier av arbetskraften, % öppet arbetslösa

	Under 25 år		55 år och äldre		Långtidsarbetslösa totalt, 6 mån +		Långtidsarbetslösa, 55 år och äldre	
	Antal	Procent	Antal	Procent	Antal	Procent	Antal	Procent
2000	43	3,5	57	..	61	..	33	..
2001	36	2,8	57	..	66	..	33	..
2002	38	3,0	50	2,8	59	0,5	27	1,5
2003	55	4,3	46	2,3	48	0,4	19	1,0
2004	64	4,8	59	2,7	60	0,5	26	1,2
2005	56	4,1	59	2,5	60	0,4	21	0,9
2006	67	5,3	56	2,3	48	0,4	20	0,8
2007	56	4,6	62	2,4	56	0,4	26	1,0
2008	50	4,2	62	2,3	50	0,4	25	0,9
2007								
maj	39	3,2	46	1,8	60	0,4	27	1,0
juni	40	3,3	49	1,9	57	0,4	26	1,0
juli	37	3,0	51	2,0	57	0,4	23	0,9
augusti	44	3,6	49	1,9	50	0,4	25	1,0
september	51	4,2	57	2,2	44	0,3	23	0,9
oktober	61	5,0	65	2,5	43	0,3	22	0,8
november	53	4,3	73	2,8	41	0,3	21	0,8
december	49	4,0	69	2,7	43	0,3	24	0,9
2008								
januari	64	5,4	71	2,7	43	0,3	23	0,9
februari	48	4,1	74	2,8	42	0,3	24	0,9
mars	48	4,1	76	2,9	57	0,4	30	1,1
april	37	3,1	70	2,6	56	0,4	27	1,0
maj	34	2,9	59	2,2	49	0,4	26	1,0
juni	35	3,0	58	2,2	50	0,4	28	1,1
juli	41	3,5	54	2,0	49	0,4	26	1,0
augusti	49	4,2	53	2,0	45	0,3	25	0,9
september	66	5,6	52	2,0	48	0,4	23	0,9
oktober	69	5,9	58	2,2	50	0,4	25	0,9
november	56	4,7	58	2,2	54	0,4	22	0,8
december	53	4,5	58	2,2	56	0,4	21	0,8
2009								
januari	67	5,5	60	2,2	51	0,4	17	0,6
februari	80	6,6	62	2,2	56	0,4	19	0,7
mars	74	6,1	66	2,4	67	0,5	24	0,9
april	58	4,8	62	2,2	67	0,5	22	0,8
maj	54	4,5	56	2,0	66	0,5	24	0,9
<i>Förändr. maj. 2008 - maj. 2009, % -enh.</i>		<i>1,6</i>		<i>-0,2</i>		<i>0,1</i>		<i>-0,1</i>

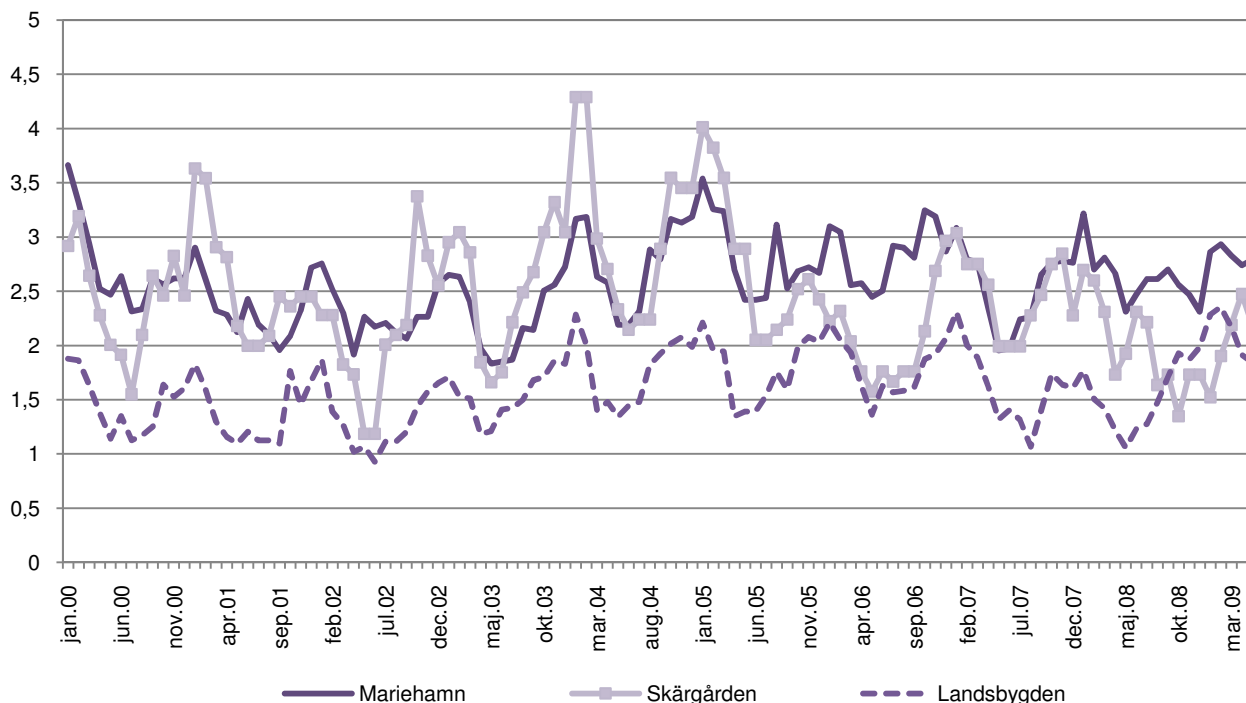
Figur 1: Antal öppet arbetslösa arbetssökande och lediga platser enligt yrke, maj 2009



Öppet arbetslösa per kommun, procent

	2007	2008	maj 2008	maj 2009	förändring maj. -08 - maj. -09, %-enh.
Brändö	4,1	3,6	3,4	3,8	0,3
Eckerö	2,6	1,9	1,8	2,6	0,9
Finström	1,7	1,9	1,4	2,1	0,7
Föglö	1,7	0,5	0,4	0,7	0,4
Geta	2,4	2,4	1,4	2,3	0,8
Hammarland	1,8	1,4	0,7	1,5	0,8
Jomala	1,3	1,3	0,8	1,7	0,9
Kumlinge	0,6	0,9	1,3	1,3	-0,0
Kökar	3,1	2,3	1,6	3,2	1,6
Lemland	1,5	1,3	0,8	2,0	1,1
Lumparland	0,9	0,6	0,5	1,1	0,5
Saltvik	1,5	1,6	1,3	1,6	0,3
Sottunga	2,6	1,7	1,7	1,6	-0,1
Sund	2,0	1,5	1,2	1,7	0,6
Vårdö	2,9	3,0	3,1	2,6	-0,5
Mariehamn	2,5	2,6	2,3	2,8	0,5
Landskomm.	1,7	1,6	1,2	1,9	0,7
-Landsbygden	1,6	1,5	1,1	1,8	0,8
-Skärgården	2,5	2,0	1,9	2,2	0,3
Hela Åland	2,1	2,0	1,6	2,3	0,6

Figur 2: Regionala arbetslöshetsgrader (öppen arbetslöshet)



Arbets sökande efter utbildningsnivå och arbetsmarknadsstatus

Arbetsmarknadsstatus	Totalt	Utbildningsnivå							
		Lägre grund-nivå	Högre grund-nivå	Mellan-nivå	Lägsta högre nivå	Lägre högskole-nivå	Högre högskole-nivå	Forskar-utbildning	Okänd nivå
2006	782	81	220	322	66	48	24	3	18
2007	764	70	239	307	56	51	29	3	9
2008	662	68	182	276	51	43	26	2	14
2008									
maj	598	66	175	237	44	38	23	2	13
juni	591	61	146	251	50	47	23	-	13
juli	598	61	148	250	50	49	27	-	13
augusti	593	66	152	243	49	38	31	-	14
september	630	66	162	266	54	36	32	-	14
oktober	634	68	154	276	54	36	31	-	15
november	647	69	158	285	56	34	29	-	16
december	660	65	162	293	57	38	31	-	14
2009									
januari	712	70	185	321	52	38	29	-	17
februari	769	77	215	335	57	39	25	1	20
mars	785	73	224	344	59	38	26	1	20
april	741	67	204	318	63	39	29	1	20
maj	699	64	183	293	58	44	37	1	19
placerad i arbete	37	3	12	18	-	4	-	-	-
arbetslös	172	13	25	79	22	13	14	1	5
permitterad	301	28	79	127	22	17	17	-	11
förkortad arbetsvecka utanför arbetskraften	10	1	1	5	1	2	-	-	-
arbetspension	4	-	2	1	-	-	1	-	-
	153	12	59	59	10	5	5	-	3
	22	7	5	4	3	3	-	-	-

Fotnot: Årsmedeltalet för år 2006 gäller månaderna mars till och med december. I antalet sökande ingår även sökande bosatta utanför Åland.

Tillsatta platser efter tillsättnings tid (i dygn) och yrke

Yrke	Totalt	Antal dagar										
		0 - 3	4 - 7	8 - 14	15 - 21	22 - 28	29 - 42	43 - 60	61 - 90	91 - 180	Över 180	
2006	221	23	15	37	55	26	20	11	17	14	4	
2007	229	17	10	44	59	26	23	15	14	17	3	
2008	223	17	12	38	64	24	21	15	12	16	5	
2008												
maj	321	25	21	71	70	29	21	22	28	33	1	
juni	246	22	12	42	76	15	21	7	9	34	8	
juli	246	19	9	30	58	23	26	34	12	30	5	
augusti	212	19	15	36	65	18	22	7	8	17	5	
september	174	13	14	43	51	14	15	10	6	7	1	
oktober	147	15	3	35	56	19	9	8	2	-	-	
november	134	7	8	19	49	23	12	6	5	4	1	
december	114	5	5	25	57	12	5	2	-	3	-	
2009												
januari	144	12	14	19	37	21	24	3	4	5	5	
februari	198	4	17	28	57	16	34	7	24	7	4	
mars	245	13	14	27	41	56	48	27	6	9	4	
april	214	16	13	26	52	22	34	17	14	20	-	
maj	252	8	13	25	72	25	21	8	20	55	5	
tekn.,naturvet.,hum.,konstnär	52	1	3	1	36	10	-	1	-	-	-	
hälsovård,soc.arb	86	1	4	7	18	5	8	1	1	38	3	
administrativt,kontor	15	1	-	2	5	4	1	1	-	1	-	
kommersiellt arb	12	2	2	3	4	-	1	-	-	-	-	
jord-,skogsbruk,fiske	2	-	-	-	-	1	1	-	-	-	-	
transport,kommunikation	8	-	1	1	1	1	1	2	1	-	-	
husbyggnads-,anläggn.arb	3	1	1	-	-	-	-	1	-	-	-	
tillverkn/industri:metall,el,trä	3	1	-	1	-	-	-	-	-	-	1	
tillverkn/industri:livs,glas,plast	3	-	-	-	-	-	2	1	-	-	-	
service	68	1	2	10	8	4	7	1	18	16	1	
<i>av dessa sjoarbetsplatser</i>	<i>6</i>	<i>1</i>	<i>1</i>	<i>1</i>	<i>-</i>	<i>-</i>	<i>1</i>	<i>1</i>	<i>1</i>	<i>-</i>	<i>-</i>	

ÅS
UP



Ålandsvägen 26
PB 1187
AX - 22 111 MARIEHAMN