

Jonas Karlsson, Ålands statistik- och utredningsbyrå  
(tel. 018-25581)

Arbetsmarknad 2009:06

02.07.2009

Casper Wrede, Ålands arbetsmarknads- och studieservicemyndighet  
(tel. 018-25316)

## Arbetslöshetsituationen – juni 2009

### Den öppna arbetslöshetsgraden var 2,5 procent i juni

I juni uppgick den öppna arbetslöshetsgraden till 2,5 procent, 0,6 procentenheter högre än i juni ifjol. Den totala arbetslöshetsgraden (vilken inkluderar 36 personer i sysselsättningsåtgärder) uppgick till 2,7 procent, och den var 0,2 procentenheter högre för de åländska männen (2,8 procent) än för kvinnorna (2,6 procent). Den totala arbetslöshetsgraden var 0,6 procentenheter högre än i juni 2008. Arbetslöshetsgraden för ungdomar under 25 år (5,1 procent) var 2,2 procentenheter högre än i juni ifjol. Arbetslösheten för de 55 år fyllda (2,2 procent) var samma som i juni ifjol. Antalet långtidsarbetslösa ökade med 16 personer till 66 jämfört med juni ifjol, och utgör 0,5 procent av arbetskraften.

### Arbetslöshetsgraden sjunker i skärgården

En regionvis jämförelse visar att arbetslöshetsgraden på landsbygden ökar, i juni var den 2,0 procent medan den i juni ifjol var 1,2 procent. I Mariehamn ökade arbetslöshetsgraden i juni till 3,1 procent (2,5 procent i juni ifjol) medan den i skärgården sjönk till 2,1 procent (2,3 procent i juni ifjol). Bland de åländska kommunerna var arbetslöshetsgraden i juni högst i Eckerö med 3,7 procent och lägst i Kumlinge med 0,6 procent.

### Antalet lediga platser fortsätter att minska

Antalet lediga platser var i juni 140 stycken, och det är hela 109 platser färre än jämfört med situationen ett år tidigare. De lediga platserna i förhållande till antalet öppet arbetslösa var 41,3 procent i juni i år, vilket var 59,1 procentenheter lägre än i juni ifjol. Det säsongrensade trendvärdet för den öppna och totala arbetslösheten uppgick till 2,8 respektive 3,0 procent och för de lediga platsernas andel av arbetslösa till 43,7 procent. Det totala antalet arbetssökande (inklusive andra än arbetslösa) uppgick till 696 st i slutet av juni vilket är 105 personer fler än ett år tidigare. Under juni månad tillsattes 186 st lediga platser, vilket var 60 st färre än under juni ifjol. Av de tillsatta platserna tillsattes ca 65 procent inom tre veckor jämfört med ca 62 procent under juni ifjol. Flest nyanställningar registrerades i yrkeskategorin hälsovård och socialt arbete (53 st). Av samtliga tillsatta tjänster var 15 st sjöarbetsplatser.

### Beskrivning av statistiken

Detta statistikmeddelande innehåller uppgifter om arbetslöshetsituationen på Åland den 1.7.2009. Statistikmeddelandet är framtaget i samarbete med Ålands arbetsmarknads- och studieservicemyndighet, som även bidrar med dataunderlag. Uppgifterna i meddelandet grundar sig på registerbaserad arbetsmarknadsstatistik och skiljer sig därmed från den statistik som till exempel Statistikcentralen publicerar som har de urvalsbaserade Arbetskraftsundersökningarna (AKU) som grund.

Statistiken publiceras i samarbete med



ARBETSMARKNAD & STUDIER

Ålands arbetsmarknads- och studieservicemyndighet

**Arbetslösa, placerade genom åtgärder och lediga platser, antal**

	Öppet arbetslösa, antal			Arbetslösa, antal totalt			Placerade gm åtgärder, tot.	Lediga platser
	Totalt	Kvinnor	Män	Totalt	Kvinnor	Män		
<b>2007</b>								
juni	227	113	114	287	133	154	60	225
juli	236	121	115	294	141	153	58	208
augusti	223	107	116	280	126	154	57	233
september	270	131	139	329	151	178	59	153
oktober	302	141	161	361	162	199	59	156
november	297	137	160	358	160	198	61	161
december	288	130	158	346	152	194	58	197
<b>2008</b>								
januari	331	139	192	385	162	223	54	334
februari	283	122	161	336	143	193	53	468
mars	280	128	152	325	147	178	45	451
april	252	105	147	294	123	171	42	344
maj	223	96	127	267	117	150	44	277
juni	248	114	134	292	132	160	44	249
juli	258	122	136	297	138	159	39	148
augusti	266	119	147	308	137	171	42	151
september	288	119	169	326	134	192	38	139
oktober	291	126	165	331	142	189	40	159
november	286	125	161	330	141	189	44	176
december	285	117	168	328	132	196	43	202
<b>2009</b>								
januari	339	145	194	377	157	220	38	318
februari	352	148	204	391	161	230	39	354
mars	336	134	202	376	147	229	40	262
april	316	124	192	355	136	219	39	256
maj	311	130	181	348	142	206	37	181
<b>juni</b>	<b>339</b>	<b>169</b>	<b>170</b>	<b>375</b>	<b>180</b>	<b>195</b>	<b>36</b>	<b>140</b>
<i>Förändr. jun. 2008 - jun. 2009, antal</i>								
	<i>91</i>	<i>55</i>	<i>36</i>	<i>83</i>	<i>48</i>	<i>35</i>	<i>-8</i>	<i>-109</i>

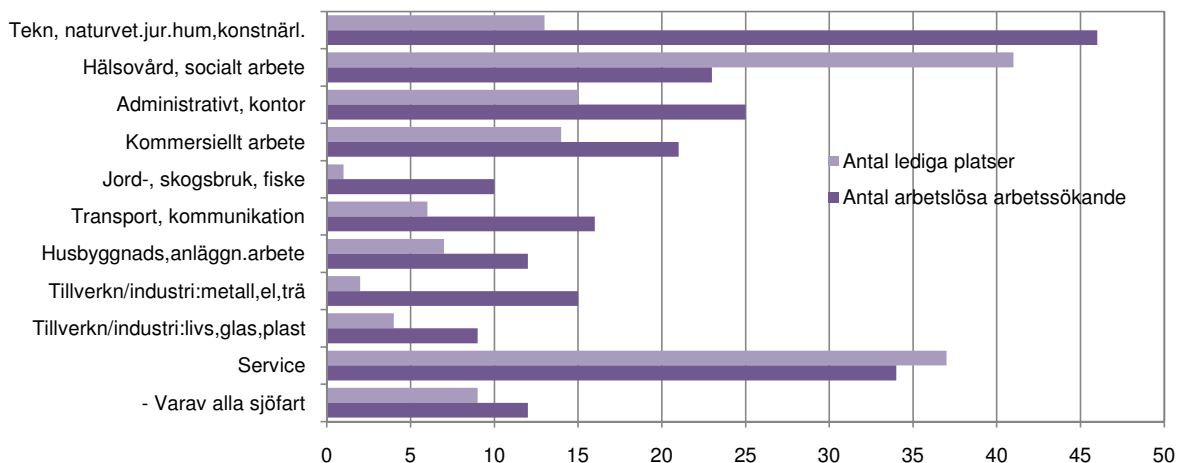
**Arbetslösa, placerade genom åtgärder och lediga platser, %**

	Arbetslöshetsgrad (öppen), %			Total arbetslöshetsgrad, %			Placerade gm åtgärder, %	Lediga pl/ arbetslösa, %
	Totalt	Kvinnor	Män	Totalt	Kvinnor	Män		
<b>2006</b>	<b>2,2</b>	<b>2,1</b>	<b>2,4</b>	<b>2,5</b>	<b>2,3</b>	<b>2,8</b>	<b>0,3</b>	<b>78,7</b>
<b>2007</b>	<b>2,1</b>	<b>1,9</b>	<b>2,2</b>	<b>2,5</b>	<b>2,2</b>	<b>2,8</b>	<b>0,4</b>	<b>104,0</b>
<b>2008</b>	<b>2,0</b>	<b>1,8</b>	<b>2,3</b>	<b>2,3</b>	<b>2,0</b>	<b>2,6</b>	<b>0,3</b>	<b>94,8</b>
<b>2007</b>								
juni	1,7	1,7	1,7	2,1	2,0	2,3	0,4	99,1
juli	1,8	1,8	1,7	2,2	2,1	2,3	0,4	88,1
augusti	1,7	1,6	1,7	2,1	1,9	2,3	0,4	104,5
september	2,0	2,0	2,0	2,4	2,3	2,6	0,4	56,7
oktober	2,2	2,1	2,4	2,7	2,4	2,9	0,4	51,7
november	2,2	2,1	2,4	2,7	2,4	2,9	0,5	54,2
december	2,1	1,9	2,3	2,6	2,3	2,9	0,4	68,4
<b>2008</b>								
januari	2,4	2,1	2,8	2,8	2,4	3,3	0,4	100,9
februari	2,1	1,8	2,4	2,5	2,1	2,8	0,4	165,4
mars	2,1	1,9	2,2	2,4	2,2	2,6	0,3	161,1
april	1,9	1,6	2,2	2,2	1,8	2,5	0,3	136,5
maj	1,6	1,4	1,9	2,0	1,7	2,2	0,3	124,2
juni	1,8	1,7	2,0	2,2	2,0	2,3	0,3	100,4
juli	1,9	1,8	2,0	2,2	2,0	2,3	0,3	57,4
augusti	2,0	1,8	2,2	2,3	2,0	2,5	0,3	56,8
september	2,1	1,8	2,5	2,4	2,0	2,8	0,3	48,3
oktober	2,1	1,9	2,4	2,4	2,1	2,8	0,3	54,6
november	2,1	1,9	2,4	2,4	2,1	2,8	0,3	61,5
december	2,1	1,7	2,5	2,4	2,0	2,9	0,3	70,9
<b>2009</b>								
januari	2,5	2,1	2,8	2,7	2,3	3,2	0,3	93,8
februari	2,6	2,2	3,0	2,8	2,4	3,3	0,3	100,6
mars	2,4	2,0	2,9	2,7	2,1	3,3	0,3	78,0
april	2,3	1,8	2,8	2,6	2,0	3,2	0,3	81,0
maj	2,3	1,9	2,6	2,5	2,1	3,0	0,3	58,2
<b>juni</b>	<b>2,5</b>	<b>2,5</b>	<b>2,5</b>	<b>2,7</b>	<b>2,6</b>	<b>2,8</b>	<b>0,3</b>	<b>41,3</b>
<i>Förändr. jun. 2008 - jun. 2009, % -enh.</i>								
	<i>0,6</i>	<i>0,8</i>	<i>0,5</i>	<i>0,6</i>	<i>0,7</i>	<i>0,5</i>	<i>-0,1</i>	<i>-59,1</i>

## Arbetslöshetsgrader för särskilda kategorier av arbetskraften, % öppet arbetslösa

	Under 25 år		55 år och äldre		Långtidsarbetslösa totalt, 6 mån +		Långtidsarbetslösa, 55 år och äldre	
	Antal	Procent	Antal	Procent	Antal	Procent	Antal	Procent
<b>2000</b>	43	3,5	57	..	61	..	33	..
<b>2001</b>	36	2,8	57	..	66	..	33	..
<b>2002</b>	38	3,0	50	2,8	59	0,5	27	1,5
<b>2003</b>	55	4,3	46	2,3	48	0,4	19	1,0
<b>2004</b>	64	4,8	59	2,7	60	0,5	26	1,2
<b>2005</b>	56	4,1	59	2,5	60	0,4	21	0,9
<b>2006</b>	67	5,3	56	2,3	48	0,4	20	0,8
<b>2007</b>	56	4,6	62	2,4	56	0,4	26	1,0
<b>2008</b>	50	4,2	62	2,3	50	0,4	25	0,9
<b>2007</b>								
juni	40	3,3	49	1,9	57	0,4	26	1,0
juli	37	3,0	51	2,0	57	0,4	23	0,9
augusti	44	3,6	49	1,9	50	0,4	25	1,0
september	51	4,2	57	2,2	44	0,3	23	0,9
oktober	61	5,0	65	2,5	43	0,3	22	0,8
november	53	4,3	73	2,8	41	0,3	21	0,8
december	49	4,0	69	2,7	43	0,3	24	0,9
<b>2008</b>								
januari	64	5,4	71	2,7	43	0,3	23	0,9
februari	48	4,1	74	2,8	42	0,3	24	0,9
mars	48	4,1	76	2,9	57	0,4	30	1,1
april	37	3,1	70	2,6	56	0,4	27	1,0
maj	34	2,9	59	2,2	49	0,4	26	1,0
juni	35	3,0	58	2,2	50	0,4	28	1,1
juli	41	3,5	54	2,0	49	0,4	26	1,0
augusti	49	4,2	53	2,0	45	0,3	25	0,9
september	66	5,6	52	2,0	48	0,4	23	0,9
oktober	69	5,9	58	2,2	50	0,4	25	0,9
november	56	4,7	58	2,2	54	0,4	22	0,8
december	53	4,5	58	2,2	56	0,4	21	0,8
<b>2009</b>								
januari	67	5,5	60	2,2	51	0,4	17	0,6
februari	80	6,6	62	2,2	56	0,4	19	0,7
mars	74	6,1	66	2,4	67	0,5	24	0,9
april	58	4,8	62	2,2	67	0,5	22	0,8
maj	54	4,5	56	2,0	66	0,5	24	0,9
<b>juni</b>	<b>62</b>	<b>5,1</b>	<b>61</b>	<b>2,2</b>	<b>66</b>	<b>0,5</b>	<b>24</b>	<b>0,9</b>
<b>Förändr. jun. 2008 - jun. 2009, % -enh.</b>		<b>2,2</b>		<b>0,0</b>		<b>0,1</b>		<b>-0,2</b>

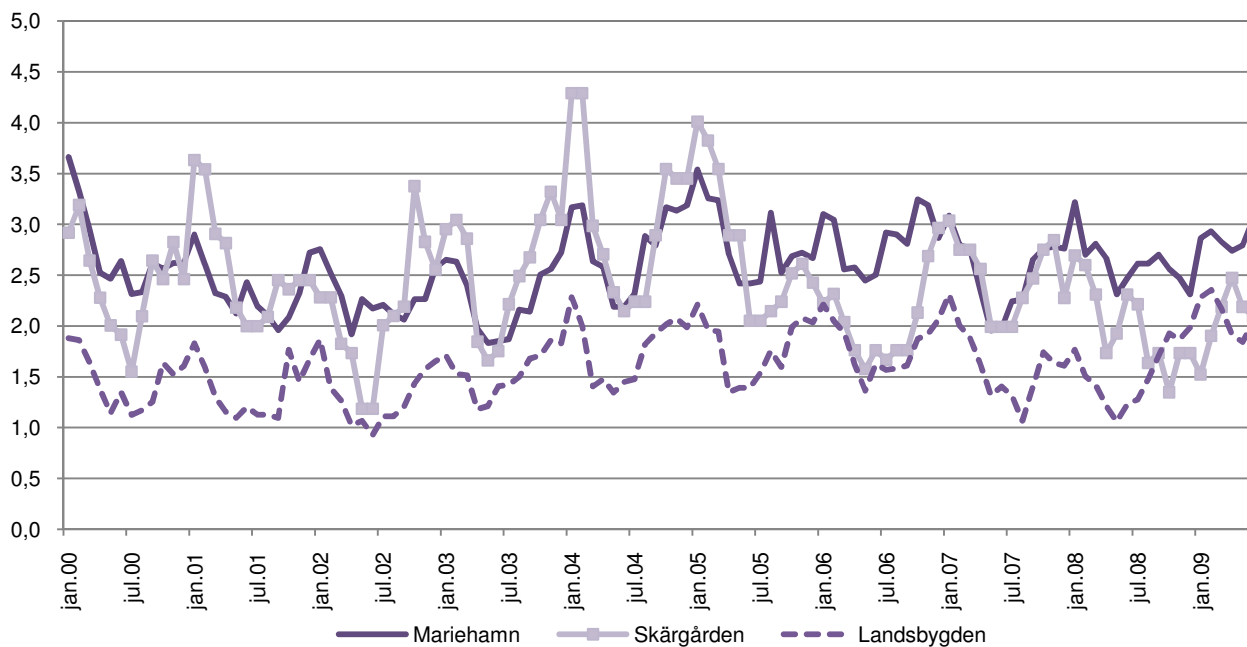
Figur 1: Antal öppet arbetslösa arbetssökande och lediga platser enligt yrke, juni 2009



## Öppet arbetslösa per kommun, procent

	2007	2008	juni 2008	juni 2009	förändring jun. -08 - jun. -09, %-enh.
Brändö	4,1	3,6	3,4	2,9	-0,5
Eckerö	2,6	1,9	1,3	3,7	2,4
Finström	1,7	1,9	2,0	2,0	-0,0
Föglö	1,7	0,5	0,7	1,5	0,7
Geta	2,4	2,4	1,0	2,3	1,3
Hammarland	1,8	1,4	0,7	1,7	1,0
Jomala	1,3	1,3	1,1	2,0	0,9
Kumlinge	0,6	0,9	0,6	0,6	-0,0
Kökar	3,1	2,3	2,4	2,4	-0,0
Lemland	1,5	1,3	1,1	1,6	0,5
Lumparland	0,9	0,6	1,0	1,6	0,6
Saltvik	1,5	1,6	1,4	1,8	0,5
Sottunga	2,6	1,7	3,4	3,3	-0,2
Sund	2,0	1,5	0,8	2,3	1,6
Vårdö	2,9	3,0	4,1	2,6	-1,5
Mariehamn	2,5	2,6	2,5	3,1	0,6
Landskomm.	1,7	1,6	1,4	2,0	0,7
-Landsbygden	1,6	1,5	1,2	2,0	0,8
-Skärgården	2,5	2,0	2,3	2,1	-0,2
<b>Hela Åland</b>	<b>2,1</b>	<b>2,0</b>	<b>1,8</b>	<b>2,5</b>	<b>0,6</b>

Figur 2: Regionala arbetslöshetsgrader (öppen arbetslöshet)



## Arbets sökande efter utbildningsnivå och arbetsmarknadsstatus

Arbetsmarknadsstatus	Totalt	Utbildningsnivå							
		Lägre grund-nivå	Högre grund-nivå	Mellan-nivå	Lägsta högre nivå	Lägre högskole-nivå	Högre högskole-nivå	Forskar- utbildning	Okänd nivå
<b>2006</b>	<b>782</b>	<b>81</b>	<b>220</b>	<b>322</b>	<b>66</b>	<b>48</b>	<b>24</b>	<b>3</b>	<b>18</b>
<b>2007</b>	<b>764</b>	<b>70</b>	<b>239</b>	<b>307</b>	<b>56</b>	<b>51</b>	<b>29</b>	<b>3</b>	<b>9</b>
<b>2008</b>	<b>662</b>	<b>68</b>	<b>182</b>	<b>276</b>	<b>51</b>	<b>43</b>	<b>26</b>	<b>2</b>	<b>14</b>
<b>2008</b>									
juni	591	61	146	251	50	47	23	-	13
juli	598	61	148	250	50	49	27	-	13
augusti	593	66	152	243	49	38	31	-	14
september	630	66	162	266	54	36	32	-	14
oktober	634	68	154	276	54	36	31	-	15
november	647	69	158	285	56	34	29	-	16
december	660	65	162	293	57	38	31	-	14
<b>2009</b>									
januari	712	70	185	321	52	38	29	-	17
februari	769	77	215	335	57	39	25	1	20
mars	785	73	224	344	59	38	26	1	20
april	741	67	204	318	63	39	29	1	20
maj	699	64	183	293	58	44	37	1	19
<b>juni</b>	<b>696</b>	<b>64</b>	<b>166</b>	<b>293</b>	<b>60</b>	<b>60</b>	<b>39</b>	<b>1</b>	<b>13</b>
placerad i arbete	36	3	12	17	-	3	1	-	-
arbetslös	176	12	26	86	20	17	12	-	3
permitterad	332	33	79	132	27	30	21	1	9
förkortad arbetsvecka utanför arbetskraften	10	2	1	4	1	1	1	-	-
arbetspension	3	-	1	1	-	1	-	-	-
	118	8	42	48	9	6	4	-	1
	21	6	5	5	3	2	-	-	-

Fotnot: Årsmedeltalet för år 2006 gäller månaderna mars till och med december. I antalet sökande ingår även sökande bosatta utanför Åland.

## Tillsatta platser efter tillsättnings tid (i dygn) och yrke

Yrke	Totalt	Antal dagar										
		0 - 3	4 - 7	8 - 14	15 - 21	22 - 28	29 - 42	43 - 60	61 - 90	91 - 180	Över 180	
<b>2006</b>	<b>221</b>	<b>23</b>	<b>15</b>	<b>37</b>	<b>55</b>	<b>26</b>	<b>20</b>	<b>11</b>	<b>17</b>	<b>14</b>	<b>4</b>	
<b>2007</b>	<b>229</b>	<b>17</b>	<b>10</b>	<b>44</b>	<b>59</b>	<b>26</b>	<b>23</b>	<b>15</b>	<b>14</b>	<b>17</b>	<b>3</b>	
<b>2008</b>	<b>223</b>	<b>17</b>	<b>12</b>	<b>38</b>	<b>64</b>	<b>24</b>	<b>21</b>	<b>15</b>	<b>12</b>	<b>16</b>	<b>5</b>	
<b>2008</b>												
juni	246	22	12	42	76	15	21	7	9	34	8	
juli	246	19	9	30	58	23	26	34	12	30	5	
augusti	212	19	15	36	65	18	22	7	8	17	5	
september	174	13	14	43	51	14	15	10	6	7	1	
oktober	147	15	3	35	56	19	9	8	2	-	-	
november	134	7	8	19	49	23	12	6	5	4	1	
december	114	5	5	25	57	12	5	2	-	3	-	
<b>2009</b>												
januari	144	12	14	19	37	21	24	3	4	5	5	
februari	198	4	17	28	57	16	34	7	24	7	4	
mars	245	13	14	27	41	56	48	27	6	9	4	
april	214	16	13	26	52	22	34	17	14	20	-	
maj	252	8	13	25	72	25	21	8	20	55	5	
<b>juni</b>	<b>186</b>	<b>12</b>	<b>10</b>	<b>44</b>	<b>55</b>	<b>26</b>	<b>10</b>	<b>12</b>	<b>5</b>	<b>10</b>	<b>2</b>	
tekn.,naturvet.,hum.,konstnär	22	-	-	6	12	1	2	-	-	1	-	
hälsovård,soc.arb	53	3	1	7	24	8	1	1	2	4	2	
administrativt,kontor	32	-	-	20	7	2	-	2	-	1	-	
kommersiellt arb	7	1	1	-	1	3	1	-	-	-	-	
jord-,skogsbruk,fiske	3	1	-	1	-	-	1	-	-	-	-	
transport,kommunikation	14	1	3	4	2	1	-	2	-	1	-	
husbyggnads-,anläggn.arb	5	2	1	1	1	-	-	-	-	-	-	
tillverkn/industri:metall,el,trä	4	-	-	-	2	-	1	-	1	-	-	
tillverkn/industri:livs,glas,plast	3	-	-	1	-	1	-	1	-	-	-	
service	43	4	4	4	6	10	4	6	2	3	-	
av dessa sjöarbetsplatser	15	2	3	4	1	3	-	2	-	-	-	

## Kvartalsöversikt

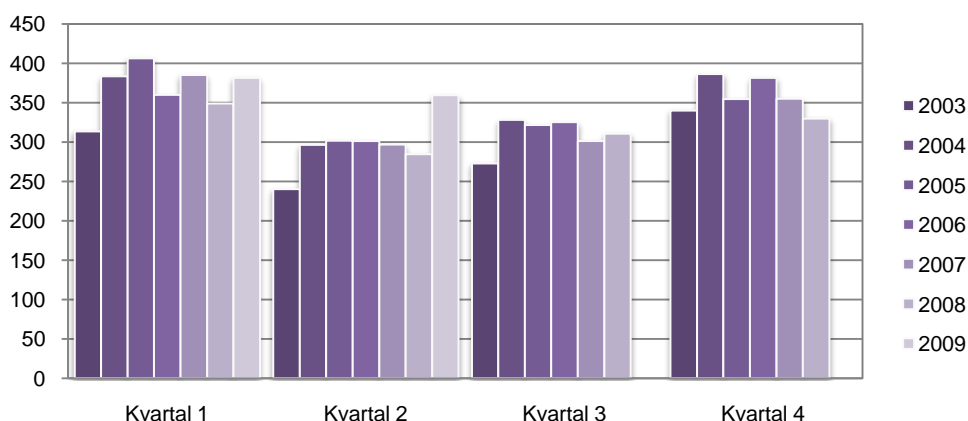
### Mindre lediga platser under det andra kvartalet 2009

Den öppna arbetslöshetsgraden var under det andra kvartalet 2009 i genomsnitt 2,3 procent. Jämfört med andra kvartalet 2008 är detta en ökning med 0,6 procentenheter. Kvinnornas arbetslöshet ökade med 0,5 procentenheter, medan männens arbetslöshetsgrad ökade med 0,6 procentenheter. Under det andra kvartalet 2009 var männens genomsnittliga öppna arbetslöshetsgrad 2,6 procent, medan kvinnornas var 2,1 procent.

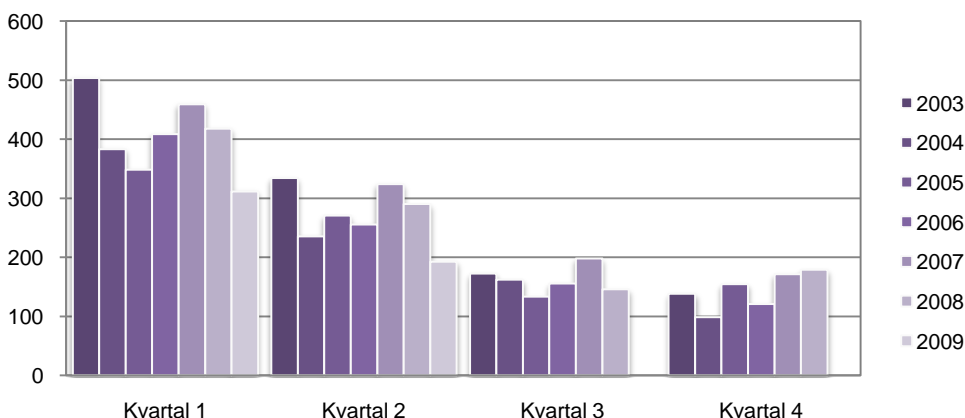
Den totala arbetslöshetsgraden var under det andra kvartalet 2009 i genomsnitt 2,6 procent, jämfört med 2,1 procent under det andra kvartalet 2008. Under det andra kvartalet 2009 var antalet personer placerade genom åtgärder i genomsnitt 37 personer, jämfört med i genomsnitt 43 personer under det andra kvartalet 2008.

Antalet lediga platser var under det andra kvartalet 2009 i genomsnitt 192 st, medan antalet under det andra kvartalet 2008 var i genomsnitt 290 st. Antalet lediga platser i förhållande till arbetslösa var under det andra kvartalet 2009 var det i genomsnitt 60,2 procent lediga platser i förhållande till antalet arbetslösa, en minskning med hela 60,2 procentenheter. Under det andra kvartalet 2008 var det i genomsnitt 120,4 procent lediga platser i förhållande till antalet arbetslösa.

Figur 3: Arbetslösa totalt (kvartalsmedeltal)



Figur 4: Lediga platser (kvartalsmedeltal)



**Arbetslösa, placerade genom åtgärder och lediga platser, antal (kvartalsmedeltal)**

	Öppet arbetslösa, antal			Arbetslösa, antal totalt			Placerade gm åtgärder, tot.	Lediga platser
	Totalt	Kvinnor	Män	Totalt	Kvinnor	Män		
2003:1	278	130	147	313	143	171	36	504
2003:2	207	97	110	240	108	132	33	334
2003:3	241	131	111	273	142	131	31	172
2003:4	296	139	157	340	156	184	44	138
2004:1	337	153	183	383	167	216	47	383
2004:2	251	110	142	296	124	172	45	236
2004:3	293	126	167	328	137	191	35	162
2004:4	351	148	203	386	158	228	36	99
2005:1	368	140	228	406	154	253	38	348
2005:2	263	114	150	302	127	175	38	271
2005:3	286	135	150	321	148	174	36	133
2005:4	317	138	179	354	150	204	37	155
2006:1	325	138	187	360	151	209	35	409
2006:2	262	121	140	301	135	167	40	256
2006:3	286	144	142	325	157	168	40	156
2006:4	332	154	178	381	169	212	49	121
2007:1	332	137	195	385	155	230	53	459
2007:2	238	108	130	297	127	170	59	324
2007:3	243	120	123	301	139	162	58	198
2007:4	296	136	160	355	158	197	59	171
2008:1	298	130	168	349	151	198	51	418
2008:2	241	105	136	284	124	160	43	290
2008:3	271	120	151	310	136	174	40	146
2008:4	287	123	165	330	138	191	42	179
2009:1	342	142	200	381	155	226	39	311
<b>2009:2</b>	<b>322</b>	<b>141</b>	<b>181</b>	<b>359</b>	<b>153</b>	<b>207</b>	<b>37</b>	<b>192</b>
<i>Förändr. 2008:2 - 2009:2, antal</i>	<b>81</b>	<b>36</b>	<b>45</b>	<b>75</b>	<b>29</b>	<b>46</b>	<b>-6</b>	<b>-98</b>

**Arbetslösa, placerade genom åtgärder och lediga platser, %**

	Arbetslöshetsgrad (öppen), %			Total arbetslöshetsgrad, %			Placerade gm åtgärder, %	Lediga pl/ arbetslösa, %
	Totalt	Kvinnor	Män	Totalt	Kvinnor	Män		
2003:1	2,1	2,0	2,2	2,4	2,2	2,5	0,3	181,9
2003:2	1,6	1,5	1,6	1,8	1,7	2,0	0,3	162,0
2003:3	1,8	2,0	1,6	2,1	2,2	1,9	0,2	72,9
2003:4	2,2	2,2	2,3	2,6	2,4	2,7	0,3	46,6
2004:1	2,5	2,3	2,7	2,9	2,5	3,2	0,3	116,3
2004:2	1,9	1,7	2,1	2,2	1,9	2,5	0,3	92,6
2004:3	2,2	1,9	2,5	2,4	2,1	2,8	0,3	55,9
2004:4	2,6	2,2	3,0	2,9	2,4	3,4	0,3	28,1
2005:1	2,7	2,1	3,4	3,0	2,3	3,8	0,3	95,7
2005:2	1,9	1,7	2,2	2,2	1,9	2,6	0,3	101,9
2005:3	2,1	2,0	2,2	2,4	2,2	2,6	0,3	47,2
2005:4	2,3	2,0	2,7	2,6	2,2	3,0	0,3	48,7
2006:1	2,4	2,1	2,8	2,7	2,3	3,1	0,3	126,0
2006:2	1,9	1,8	2,1	2,2	2,0	2,5	0,3	98,0
2006:3	2,1	2,2	2,1	2,4	2,4	2,5	0,3	54,4
2006:4	2,5	2,3	2,6	2,8	2,6	3,1	0,4	36,4
2007:1	2,5	2,0	2,9	2,9	2,3	3,4	0,4	140,4
2007:2	1,8	1,6	1,9	2,2	1,9	2,5	0,4	134,4
2007:3	1,8	1,8	1,8	2,2	2,1	2,4	0,4	83,1
2007:4	2,2	2,0	2,4	2,6	2,4	2,9	0,4	58,1
2008:1	2,2	1,9	2,5	2,6	2,2	2,9	0,4	142,4
2008:2	1,8	1,6	2,0	2,1	1,8	2,3	0,3	120,4
2008:3	2,0	1,8	2,2	2,3	2,0	2,5	0,3	54,1
2008:4	2,1	1,8	2,4	2,4	2,1	2,8	0,3	62,4
2009:1	2,5	2,1	2,9	2,8	2,3	3,3	0,3	90,8
<b>2009:2</b>	<b>2,3</b>	<b>2,1</b>	<b>2,6</b>	<b>2,6</b>	<b>2,2</b>	<b>3,0</b>	<b>0,3</b>	<b>60,2</b>
<i>Förändr. 2008:2 - 2009:2, % -enh.</i>	<b>0,6</b>	<b>0,5</b>	<b>0,6</b>	<b>0,5</b>	<b>0,4</b>	<b>0,6</b>	<b>0,0</b>	<b>-60,2</b>

ÅS  
UP



Ålandsvägen 26  
PB 1187  
AX - 22 111 MARIEHAMN