

## Valet till Europaparlamentet 2009

### Högre valdeltagande

Valdeltagandet på Åland i årets val till EU-parlamentet steg till 48,2 procent från att ha varit 35,6 procent vid det förra valet 2004. Röstningsaktiviteten var betydligt högre för kvinnor än för män och skillnaden ökade ytterligare jämfört med 2004. Av regionerna hade skärgården det högsta valdeltagandet, 55 procent, jämfört med 48 respektive 47 procent för landsbygden och Mariehamn. Landsbygdens valdeltagande ökade mest jämfört med 2004.

**Tabell 1. Valdeltagande på Åland vid EU-valen 2004 och 2009, procent**

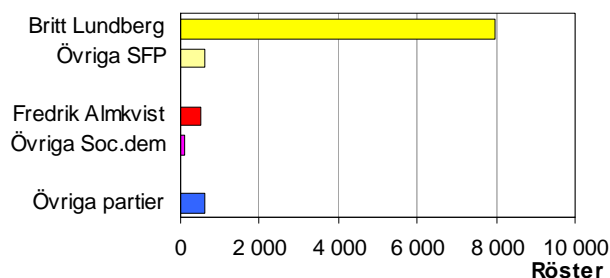
	2004	2009
<b>Totalt</b>	<b>35,6</b>	<b>48,2</b>
Kvinnor	38,2	51,5
Män	32,8	44,7

### Britt Lundberg fick 82 procent av de åländska rösterna

Britt Lundberg på SFPs lista fick 7 967 röster på Åland, eller nästan 82 procent av de 9 755 godkända rösterna. Övriga SFP-kandidater fick 6 procent, varför partiets andel blev nästan 88 procent. Socialdemokraterna fick knappt sex procent av rösterna, varav Fredrik Almqvist stod för den största delen. Övriga partier fick dela på sex procent av rösterna.

De blanka rösternas andel sjönk till mindre än en procent vid årets val, medan drygt en procent blev ogiltiga av andra orsaker.

**Figur 1. Det åländska valresultatet vid EU-valet 2009**



## Beskrivning av statistiken

Detta statistikmeddelande omfattar slutliga uppgifter för Ålands del gällande 2009 års val till Europaparlamentet. Den egentliga valdagen var den 7 juni 2009 och förhandsröstningen pågick 27 maj–2 juni.

Statistiken innehåller uppgifter om antal röstberättigade och antal röstande. Dessa uppgifter redovisas skilt för de röstberättigade som var bosatta på Åland och de finska medborgare som bodde utomlands men hade rösträtt i Ålands valkrets. Vidare ingår uppgifter om valresultatet i form av godkända och ogiltiga röster samt de godkända rösternas fördelning på listor och kandidater. Beträffande dessa uppgifter ingår röster från de bosatta utomlands i siffrorna för respektive kommun. Vissa huvudresultat av valet för hela Finlands del presenteras också. Även jämförelser med tidigare EU-val från 1996 och framåt görs. Statistiken baseras på uppgifter från valkretscentralnämnden på Åland, samt när det gäller uppgifter för hela landet på uppgifter från Justitieministeriets hemsida för val och Statistikcentralen.

På ÅSUBs hemsida [www.asub.ax](http://www.asub.ax) finns en databastabell med detaljerad information om alla fyra EU-val som har hållits på Åland. All valstatistik som ÅSUB ger ut finns också tillgänglig på hemsidan i form av publikationer, databaser och exceltabeller.

## Definitioner

Landskommuner	Alla kommuner utom Mariehamn
Landsbygden	Alla kommuner på fasta Åland utom Mariehamn
Skärgården	Brändö, Föglö, Kumlinge, Kökar, Sottunga och Vårdö
-	Exakt 0 enheter (st)

## Valsystem och kandidater

Åland har ingen egen representation i Europaparlamentet utan de åländska väljarna kan delta i valet av Finlands 13 ledamöter. Hela landet var en valkrets, varför det var möjligt för alla väljare att rösta på vilken som helst av de 241 kandidaterna. Rösterna finns dock redovisade enligt de valkretsar som används i riksdagsval. Också medborgare i andra EU-länder hade rätt att registrera sig som röstberättigade i Finland. Av dem som var röstberättigade på Åland var 157 personer sådana EU-medborgare. När det gäller uppgifterna om röstberättigade och röstande ingår de i siffrorna för respektive kommun.

De åländska partierna ställde inte upp några egna kandidater i valet, men två åländska kandidater fanns representerade på rikspartiets listor, Britt Lundberg för Svenska Folkpartiet med stöd från Centern, Liberalerna och Frisinnad Samverkan på Åland samt Merja Renvall för Självständighetspartiet. Därtill förde de åländska Socialdemokraterna fram Fredrik Almqvist på Finlands Socialdemokraters lista och bosatt i Esbo som sin kandidat. Hänvisningar till politiska grupperingar i detta meddelande avser de finländska partierna om inget annat sägs.

## Högst valdeltagande i skärgården

Av de röstberättigade ålänningarna röstade 48,2 procent i årets val till Europaparlamentet. I skärgården blev valdeltagandet nästan 55 procent jämfört med 48 procent på landsbygden och 47 procent i Mariehamn. Av de enskilda kommunerna hade Sottunga den högsta aktiviteten, 65 procent, medan Finström och Jomala låg lägst med 46 procent. Jämfört med 2004 ökade valdeltagandet i alla kommuner, mest i Eckerö och Kökar.

Av kvinnorna röstade 51,5 procent och av männen 44,7. Skillnaden ökade ytterligare jämfört med valet 2004. Kvinnornas röstningsaktivitet var högre än männens i alla kommuner. Störst var skillnaden i Kökar och minst i Geta. De som var bosatta utanför Åland men var röstberättigade i Ålands valkrets hade ett valdeltagande på knappt fem procent.

**Tabell 2. Röstberättigade och röstande efter kommun och kön vid EU-valet 2009**

Kommun	Röstberättigade			Röstande, antal			Valdeltagande, procent		
	Totalt	Kvinnor	Män	Totalt	Kvinnor	Män	Totalt	Kvinnor	Män
Brändö	406	186	220	198	98	100	48,8	52,7	45,5
Eckerö	685	333	352	350	181	169	51,1	54,4	48,0
Finström	1 802	912	890	825	455	370	45,8	49,9	41,6
Föglö	422	208	214	223	122	101	52,8	58,7	47,2
Geta	358	179	179	172	88	84	48,0	49,2	46,9
Hammarland	1 059	525	534	517	264	253	48,8	50,3	47,4
Jomala	2 757	1 351	1 406	1 275	674	601	46,2	49,9	42,7
Kumlinge	300	139	161	168	87	81	56,0	62,6	50,3
Kökar	201	93	108	110	58	52	54,7	62,4	48,1
Lemland	1 230	598	632	605	306	299	49,2	51,2	47,3
Lumparland	277	139	138	158	83	75	57,0	59,7	54,3
Saltvik	1 325	662	663	621	341	280	46,9	51,5	42,2
Sottunga	95	47	48	62	33	29	65,3	70,2	60,4
Sund	769	377	392	387	214	173	50,3	56,8	44,1
Vårdö	339	160	179	203	101	102	59,9	63,1	57,0
Mariehamn	8 180	4 413	3 767	3 860	2 213	1 647	47,2	50,1	43,7
Landskomm.	12 025	5 909	6 116	5 874	3 105	2 769	48,8	52,5	45,3
-Landsbygden	10 262	5 076	5 186	4 910	2 606	2 304	47,8	51,3	44,4
-Skärgården	1 763	833	930	964	499	465	54,7	59,9	50,0
<b>Åland</b>	<b>20 205</b>	<b>10 322</b>	<b>9 883</b>	<b>9 734</b>	<b>5 318</b>	<b>4 416</b>	<b>48,2</b>	<b>51,5</b>	<b>44,7</b>
Finska medborgare utomlands	5 006	2 891	2 115	231	136	95	4,6	4,7	4,5
Valkretsen totalt	25 211	13 213	11 998	9 965	5 454	4 511	39,5	41,3	37,6

### Mer än var tredje röstade på förhand

Nästan 36 procent av de som röstade utnyttjade möjligheten att förhandsrösta. Vanligast var det i skärgården, där nästan hälften av rösterna avgavs före valdagen, i några enskilda kommuner t.o.m. över hälften. Också i Mariehamn var det vanligare att förhandsrösta än på landsbygden. I alla regioner röstade kvinnorna på förhand i större utsträckning än männen. På grund av kvinnornas större röstningsaktivitet totalt fanns det dock ett större antal kvinnor än män också bland valdagens röstande.

**Tabell 3. Röstande efter tidpunkt, kommun och kön vid EU-valet 2009**

Region	Röstande på förhand			Röstande på valdagen			Andel av de röstande som röstade på förhand, procent		
	Totalt	Kvinnor	Män	Totalt	Kvinnor	Män	Totalt	Kvinnor	Män
Mariehamn	1 595	966	629	2 265	1 247	1 018	41,3	43,7	38,2
Landsbygden	1 407	804	603	3 503	1 802	1 701	28,7	30,9	26,2
Skärgården	460	243	217	504	256	248	47,7	48,7	46,7
<b>Åland</b>	<b>3 462</b>	<b>2 013</b>	<b>1 449</b>	<b>6 272</b>	<b>3 305</b>	<b>2 967</b>	<b>35,6</b>	<b>37,9</b>	<b>32,8</b>
Finska medborgare utomlands	99	63	36	132	73	59	42,9	46,3	37,9
Valkretsen totalt	3 561	2 076	1 485	6 404	3 378	3 026	35,7	38,1	32,9

### Minskat antal blankröster

Av de 9 965 röster som avgavs i Ålands valkrets var 210, eller 2,1 procent, ogiltiga. Av dessa var 92 blanka, vilket är 0,9 procent av de avgivna rösterna. Andelen blankröster var högst på landsbygden och allra högst i Eckerö. Obehörig anteckning på röstsedeln ledde till att 115 röstsedlar förklarades ogiltiga. Endast tre röstsedlar blev ogiltiga av annan orsak, en kategori som vid årets val uteslutande innehöll valsedlar med ottydligt antecknat nummer. Jämfört med valet 2004 var andelen blanka röster såväl som andelen ogiltiga av annan orsak betydligt mindre i år.

**Tabell 4. Ogiltiga röster efter region och orsak vid EU-valet 2009**

Kommun	Ogiltiga röster totalt		Orsak		
	Antal	Andel av avgivna röster, procent	Blank röstsedel	Obehörig anteckning	Annan
			Antal	Procent	
Mariehamn	79	2,0	30	0,8	48
Landsbygden	120	2,4	57	1,1	62
Skärgården	11	1,1	5	0,5	5
<b>Åland</b>	<b>210</b>	<b>2,1</b>	<b>92</b>	<b>0,9</b>	<b>115</b>

## SFP fick 88 procent av rösterna

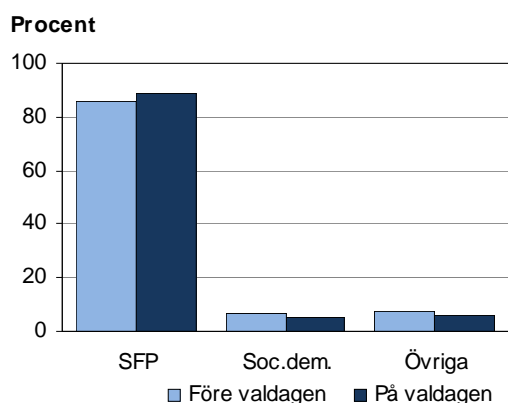
Svenska folkpartiet, SFP, fick 8 564 röster på Åland eller nästan 88 procent av de godkända rösterna. Socialdemokraterna fick 573 röster eller knappt sex procent. SFP fick en något större andel av valdagsrösterna än av förhandsrösterna, 89 respektive 86 procent, medan utvecklingen för Socialdemokraterna var den motsatta. I *tabell 5* och *figur 2* ingår 413 förhandsröster i valdagsrösterna, eftersom förhands- och valdagsröster har räknats tillsammans i några mindre röstningsområden. Observera att tabell 5 visar hur stor del av partiernas röster som avgavs före respektive på valdagen, medan diagrammet visar hur stor del av förhands- respektive valdagsrösterna som tillföll respektive parti.

Tack vare det starka stödet för Britt Lundberg gick nästan 88 procent av rösterna till kvinnliga kandidater.

**Tabell 5. Godkända röster efter parti, kandidaternas kön och röstningstidpunkt vid EU-valet 2009**

Parti	Antal röster					Procentuell fördelning			
	Totalt	Kandidater- nas kön		Röstningstidpunkt		Kandidater- nas kön		Röstningstidpunkt	
		K	M	Före valdagen	På valdagen	K	M	Före valdagen	På valdagen
<b>Totalt</b>	<b>9 755</b>	<b>8 543</b>	<b>1 212</b>	<b>3 098</b>	<b>6 657</b>	<b>87,6</b>	<b>12,4</b>	<b>31,8</b>	<b>68,2</b>
För de fattigas väl	9	6	3	5	4	66,7	33,3	55,6	44,4
Finlands Arbetarparti FAP	11	6	5	3	8	54,5	45,5	27,3	72,7
Samlingspartiet	90	30	60	42	48	33,3	66,7	46,7	53,3
Finlands Kommunistiska Parti	13	4	9	3	10	30,8	69,2	23,1	76,9
Finlands Seniorparti	2	-	2	1	1	-	100,0	50,0	50,0
Vänsterförbundet	46	41	5	18	28	89,1	10,9	39,1	60,9
Svenska folkpartiet i Finland	8 564	8 085	479	2 662	5 902	94,4	5,6	31,1	68,9
Centern i Finland	102	34	68	28	74	33,3	66,7	27,5	72,5
Finlands Socialdemokr. Parti	573	52	521	210	363	9,1	90,9	36,6	63,4
Kristdemokraterna i Finland	31	22	9	14	17	71,0	29,0	45,2	54,8
Sannfinländarna	38	5	33	10	28	13,2	86,8	26,3	73,7
Självständighetspartiet	93	89	4	31	62	95,7	4,3	33,3	66,7
Gröna förbundet	175	161	14	70	105	92,0	8,0	40,0	60,0
Övriga	8	8	-	1	7	100,0	-	12,5	87,5

**Figur 2. Partiernas andel av rösterna efter röstningstidpunkt**



## SFP fick störst stöd i Geta, Socialdemokraterna i Kumlinge

Valresultatet skiljer sig inte så mycket mellan kommuner och regioner. SFP fick över 80 procent av rösterna i alla kommuner, högst i Geta med 95 procent. På landsbygden gick 90 procent av rösterna till SFP och i Mariehamn och skärgården 85 procent. Socialdemokraterna däremot fick ett något högre stöd i staden och skärgården, sju procent, och under fem procent på landsbygden. Dessa båda partier var de enda som fick röster i alla kommuner. Stödet för Samlingspartiet, Centern, de Gröna och Självständighetspartiet varierade mellan noll och tre procent i de flesta kommuner. Självständighetspartiet fick sex procent i Sottunga, där deras åländska kandidat Merja Renvall bor.

**Tabell 6. Godkända röster efter parti och kommun vid EU-vallet 2009**

Kommun	Antal röster												
	Totalt	SFP	Cen- tern	Soc. dem	Gröna	Självst.- partiet	Övr. partier	SFP	Cen- tern	Soc. dem	Gröna	Självst.- partiet	Övr. partier
Brändö	197	158	2	19	7	-	11	80,2	1,0	9,6	3,6	-	5,6
Eckerö	342	300	2	14	6	9	11	87,7	0,6	4,1	1,8	2,6	3,2
Finström	827	754	6	45	9	4	9	91,2	0,7	5,4	1,1	0,5	1,1
Föglö	223	200	3	9	1	3	7	89,7	1,3	4,0	0,4	1,3	3,1
Geta	170	162	-	3	-	5	-	95,3	-	1,8	-	2,9	-
Hammarl.	513	471	6	23	1	7	5	91,8	1,2	4,5	0,2	1,4	1,0
Jomala	1 277	1 150	13	62	10	6	36	90,1	1,0	4,9	0,8	0,5	2,8
Kumlinge	167	134	2	22	5	1	3	80,2	1,2	13,2	3,0	0,6	1,8
Kökar	111	92	-	11	3	3	2	82,9	-	9,9	2,7	2,7	1,8
Lemland	603	541	5	26	10	5	16	89,7	0,8	4,3	1,7	0,8	2,7
Lumparl.	164	154	-	5	1	1	3	93,9	-	3,0	0,6	0,6	1,8
Saltvik	609	549	15	24	9	6	6	90,1	2,5	3,9	1,5	1,0	1,0
Sottunga	62	57	-	1	-	4	-	91,9	-	1,6	-	6,5	-
Sund	386	339	3	24	6	5	9	87,8	0,8	6,2	1,6	1,3	2,3
Vårdö	206	188	3	6	2	3	4	91,3	1,5	2,9	1,0	1,5	1,9
Mariehamn	3 898	3 315	42	279	105	31	126	85,0	1,1	7,2	2,7	0,8	3,2
Landskomm.	5 857	5 249	60	294	70	62	122	89,6	1,0	5,0	1,2	1,1	2,1
-Landsbygd.	4 891	4 420	50	226	52	48	95	90,4	1,0	4,6	1,1	1,0	1,9
-Skärgården	966	829	10	68	18	14	27	85,8	1,0	7,0	1,9	1,4	2,8
<b>Åland</b>	<b>9 755</b>	<b>8 564</b>	<b>102</b>	<b>573</b>	<b>175</b>	<b>93</b>	<b>248</b>	<b>87,8</b>	<b>1,0</b>	<b>5,9</b>	<b>1,8</b>	<b>1,0</b>	<b>2,5</b>

## Många kandidater fick få röster

De åländska rösterna blev koncentrerade i så måtto att Britt Lundberg fick 82 procent av alla godkända röster och de fem populäraste kandidaterna tillsammans 90 procent. Samtidigt noterar man en betydande spridning, eftersom rösterna totalt sett fördelades på hela 144 kandidater, varav hälften dock fick endast en eller två röster. Vid EU-vallet 2004 fick 123 kandidater röster från Åland.

Britt Lundberg fick mellan 80 och 90 procent av rösterna i de flesta kommuner. Störst var hennes stöd i Geta och Lumparland, där det översteg 90 procent och lägst var hennes andel av rösterna i Brändö, Kumlinge och Mariehamn där hon fick runt 75 procent. Totalt på Åland kom 93 procent av SFPs röster från Britt Lundberg. Denna andel var knappt 90 procent i Mariehamn, men 95 procent eller högre i de flesta landsbygds- och skärgårdskommuner.

**Tabell 7. Samtliga kandidater som fick röster på Åland vid EU-valet 2009**

Parti	Antal	Parti	Antal	Parti	Antal
Kandidat	röster	Kandidat	röster	Kandidat	röster
<b>För de fattigas väl</b>		<b>Svenska folkpartiet i Finland</b>		<b>Kristdemokraterna i Finland</b>	
Törrö, Terhi	2	Lundberg, Britt	7 967	Essayah, Sari	19
Havana, Kaisu	1	Torvalds, Nils	157	Snellman, Mikael	5
Lehtonen, Maija	1	Månsson, Björn	101	Ahvenjärvi, Sauli	2
Levänen, Reino	1	Haglund, Carl	88	Mantere, Leena	2
Mether, Christer	1	Ahlbeck, Jarl	40	Holmi, Markki	1
Parkkinen, Tiina	1	Wingren, Patrick	31	Hynynen, Evelyn	1
Taina, Niko	1	Backgren, Ann-Sofi	25	Kärkkäinen, Kari	1
Töyrylä, Seija	1	Bertills, Anna	21		
		Sandelin, Silja Borgarsdóttir	19	<b>Sannfinländarna</b>	
<b>Finlands Arbetarparti</b>		Linde, Bo	15	Soini, Timo	24
Bäckman, Johan	3	af Enehjelm, Nina	14	Terho, Sampo	5
Nevalainen, Anna	2	Liljeström, Christel	14	Elomaa, Ritva (Kike)	3
Valo, Britt-Marie	2	Storgård, Päivi	13	van Wonterghem, Freddy	3
Ekman, Minna	1	Biaudet, Tom	11	Mattila, Pirkko	2
Kautto, Hannu	1	Hagelstam, Axel	11	Saarakkala, Vesa-Matti	1
Kyrölahti-Keskivaara, R-M	1	Ohlis, Oscar	11		
Ouarab, Sami	1	Salonius-Pasternak, Charly	11	<b>Självständighetspartiet</b>	
		Eneh, Oge	7	Renvall, Merja	87
<b>Samlingspartiet</b>		Arnautovic, Emina	5	Aalto, Katri	1
Itälä, Ville	25	Englund, Greger	3	Keskumäki, Kai	1
Pietikäinen, Sirpa	11			Kulmala, Mikko	1
Vatanen, Ari	11	<b>Centern i Finland</b>		Launokari, Lea	1
Korhola, Eija-Riitta	8	Takkula, Hannu	29	Nygård, Mauri	1
Penttilä, Risto E J	6	Härmälä, Esa	18	Vaskela, Jyrki	1
Autto, Heikki	5	Jäätteenmäki, Anneli	12		
Pöntinen, Kai	5	Korhonen, Johanna	7	<b>Gröna förbundet</b>	
Sarvamaa, Petri	5	Vanhanen, Merja	7	Hautala, Heidi	67
Siitonen, Eva-Riitta	3	Myllymäki, Pekka	6	Hassi, Satu	34
Kauma, Pia	2	Karjula, Kyösti	5	Moring, Anna	23
Manninen, Johanna	2	Hautala, Lasse	4	Cronberg, Tarja	15
Railimo, Riikka	2	Tornberg, Helena	4	Kasvi, Jyrki	7
Kauppi, Heikki	1	Juhantalo, Kauko	3	Abu-Hanna, Umayya	5
Metsola, Ukko	1	Manner, Riikka	2	Sumuvuori, Johanna	5
Puhakka, Joonas	1	Aaltonen, Helena	1	Kari, Emma	4
Suomalainen, Nina	1	Isoaho, Juha	1	Rantanen, Elina	4
Vikman, Sofia	1	Kaikkonen, Antti	1	Räsänen, Terhi	3
		Laukkanen, Markku	1	Aalto, Touko	2
<b>Finlands Kommunistiska Parti</b>		Ranki, Anna	1	Bergh, Flemming	2
Muhonen, Jarmo	3			Relander, Jukka	2
Alhojärvi, Lauri	2	<b>Finlands Socialdemokratiska Parti</b>		Puoskari, Mari	1
Huldén, Lena	2	Almqvist, Fredrik	487	Suoniemi, Juhana	1
Kare, Aaro	1	Alho, Arja	15		
Lievemaa, Tommi	1	Hurskainen, Sinikka	11	<b>Övriga grupper</b>	
Luomala, Minna	1	Repo, Mitro	11	Sulkakoski, Liisa	8
Oinas, Katriina	1	Bryggare, Arto	7		
Suonperä, Arjo	1	Kiljunen, Kimmo	7		
Vaskonen, Martti	1	Jaakonsaari, Liisa	6		
		Paasilinna, Petra	5		
<b>Finlands seniorparti</b>		al Chibib, Ahmed	3		
Koivisto, Jouni	1	Lindborg, Jenny	3		
Kujansuu, Kauko	1	Petäkoski-Hult, Tuula	3		
		Taiveaho, Satu	3		
<b>Vänsterförbundet</b>		Can-Kurtakko, Nesrin	2		
Lapintie, Annika	28	Korte, Niko	2		
Hartzell, Saara	4	Lindroos, Kirsi	2		
Tiusanen, Pentti	3	Sievinen, Jani	2		
Kailo, Kaarina	2	Torsti, Pilvi	2		
Lumberg, Kirsti (Kiba)	2	Paananen, Reijo	1		
Mikkola, Anna	2	Taipale, Ilkka	1		
Sirnö, Minna	2				
Kumpumäki, Veikko	1				
Puhakka, Sirpa	1				
Rajamäki, Ari	1				

### Ungefär lika många röster strömmade in som ut från Åland

Av de åländska rösterna gick 8 054 till de två kandidater som var bosatta på Åland, 7 967 till Britt Lundberg och 87 till Merja Renvall. Kandidater med andra hemorter fick 1 701 röster från Åland, varav 487 gick till Fredrik Almqvist och 1 214 till övriga kandidater. De båda ålänningarna fick nästan motsvarande antal röster utanför Åland, Britt Lundberg 1 615 och Merja Renvall 45, totalt 1 660 röster. Det kan noteras att Britt Lundbergs utomåländska röster kom från alla valkretsar, mest från Nylands (605), Egentliga Finlands (464), Vasa (302) och Helsingfors (172). Det kan också nämnas att Fredrik Almqvist fick 5 429 röster utanför Åland, totalt alltså 5 916 stycken.

### Tre procent av de åländska rösterna till de invalda kandidaterna

Av de tretton mandat som Finland har i EU-parlamentet besatte Samlingspartiet och Centern tre vardera medan Socialdemokraterna och de Gröna fick två platser var. SFP, Sannfinländarna och Kristdemokraterna fick vardera ett mandat. Av de invalda är åtta kvinnor och fem män. Finlands platser i Europaparlamentet minskade med en från förra mandatperioden. Endast lite över tre procent av de åländska rösterna gick till någon av de invalda kandidaterna.

Britt Lundberg placerade sig på femte plats på SFPs lista som fick en kandidat invald. Fredrik Almqvist blev 14:e av Socialdemokraterna som fick in två EU-parlamentariker. Merja Renvall kom 13:e på Självständighetspartiets lista som var långt ifrån att ta något mandat.

**Tabell 8. Valresultatet i hela Finland vid EU-valet 2009. Röster och invalda efter parti**

	Röster		Invalda		
	Antal	Procent	Kvinnor	Män	Totalt
<b>Godkända röster</b>	<b>1 664 831</b>	<b>100,0</b>	<b>8</b>	<b>5</b>	<b>13</b>
För de fattigas väl	4 338	0,3	-	-	-
Finlands Arbetarparti FAP	3 169	0,2	-	-	-
Samlingspartiet	386 416	23,2	2	1	3
Finlands Kommunistiska Parti	8 089	0,5	-	-	-
Finlands Seniorparti	2 974	0,2	-	-	-
Vänsterförbundet	98 690	5,9	-	-	-
Svenska folkpartiet i Finland	101 453	6,1	-	1	1
Centern i Finland	316 798	19,0	2	1	3
Finlands Socialdemokratiska Parti	292 051	17,5	1	1	2
Kristdemokraterna i Finland	69 458	4,2	1	-	1
Sannfinländarna	162 930	9,8	-	1	1
Självständighetspartiet	3 563	0,2	-	-	-
Gröna förbundet	206 439	12,4	2	-	2
Övriga	8 463	0,5	-	-	-
<b>Ogiltiga</b>	<b>7 603</b>	<b>0,5</b>			
-därav blanka	2 314	0,1			
Avgivna röster totalt	1 672 434				
Valdeltagande för bosatta i Finland, procent		40,3			



**Tabell 9. De invaldas röstetal i hela Finland och på Åland vid EU-valet 2009**

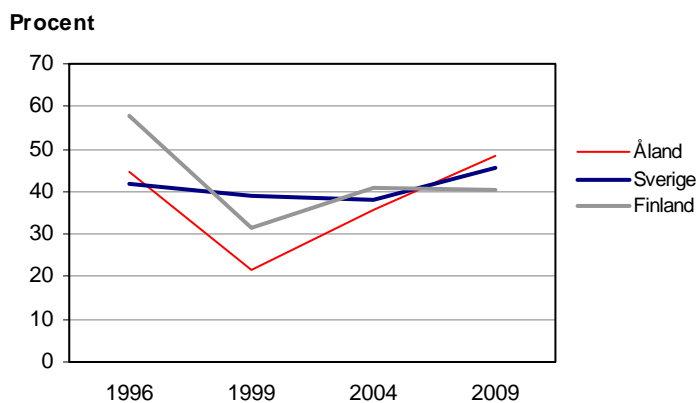
Kandidat	Parti	Röster	
		I hela Finland	På Åland
<b>Summa</b>		<b>760 481</b>	<b>336</b>
Itälä, Ville	Samlingspartiet	66 033	25
Korhola, Eija-Riitta	Samlingspartiet	51 508	8
Pietikäinen, Sirpa	Samlingspartiet	51 493	11
Haglund, Carl	Svenska folkpartiet	16 887	88
Jääteenmäki, Anneli	Centern	80 156	12
Manner, Riikka	Centern	37 330	2
Takkula, Hannu	Centern	39 444	29
Jaakonsaari, Liisa	Socialdemokraterna	45 325	6
Repo, Mitro	Socialdemokraterna	71 829	11
Essayah, Sari	Kristdemokraterna	53 803	19
Soini, Timo	Sannfinländarna	130 715	24
Hassi, Satu	Gröna	57 032	34
Hautala, Heidi	Gröna	58 926	67

### Jämförelser med tidigare val

I följande avsnitt görs vissa jämförelser mellan årets EU-val och valen 1996, 1999 och 2004.

Valdeltagandet i årets val blev det högsta hittills i ett EU-val på Åland, men dock inte mera än fyra procentenheter högre än vid det första valet 1996. Kvinnorna har röstat flitigare än männen i alla fyra val, men skillnaden 2009 blev den största hittills, nästan sju procentenheter. Röstningsaktiviteten på Åland blev nu för första gången större än i Finland som helhet och var också något högre än i Sverige. Andelen av de röstande som avgav sin röst under förhandsröstningsperioden var högre i år än 2004, men något lägre än 1999.

**Figur 3. Valdeltagandet i EU-valen på Åland, i Finland och i Sverige 1996–2009**



Not: I Sverige hölls det första valet 1995

**Tabell 10. Valdeltagande 1996–2009**

	1996	1999	2004	2009
<b>Totalt, bosatta på Åland</b>	<b>44,4</b>	<b>21,8</b>	<b>35,6</b>	<b>48,2</b>
<b>Region</b>				
Mariehamn	45,2	22,8	36,9	47,2
Landsbygden	42,5	19,3	32,9	47,8
Skärgården	49,9	30,2	44,6	54,7
<b>Kön</b>				
Kvinnor	46,4	22,3	38,2	51,5
Män	42,2	21,3	32,8	44,7
<b>Finska medborgare utomlands</b>	<b>1,4</b>	<b>1,1</b>	<b>3,1</b>	<b>4,6</b>
<b>Röstningstidpunkt</b>				
Andel av rösterna avgivna:				
Före valdagen	24,9	36,2	30,8	35,6
På valdagen	75,1	63,8	69,2	64,4

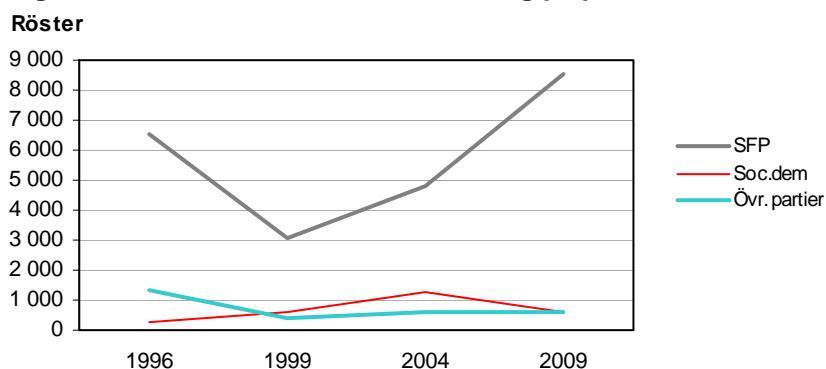
**Det minsta antalet blankröster**

Vid alla fyra EU-val har SFP fått en klar majoritet av de åländska rösterna. Som lägst var andelen 2004, då partiet fick 72 procent av rösterna, medan stödet vid årets val, 88 procent, blev det största hittills. Stödet för Socialdemokraterna och Centern har varit störst vid de val då de har haft en åländsk kandidat, d.v.s. för Centerns del 1996 och för Socialdemokraterna 1999 och 2004, de enda gånger dessa partier har kommit upp i tvåsiffriga procentandelar av rösterna. Andelen blanka röster som vid de tidigare valen har rört sig kring tre–fyra procent sjönk nu till något under en procent.

**Tabell 11. Valresultatet på Åland 1999–2009**

	1996	1999	2004	2009
<b>Godkända röster</b>	<b>8 207</b>	<b>4 025</b>	<b>6 668</b>	<b>9 755</b>
SFP	6 565	3 053	4 814	8 564
Socialdemokraterna	288	600	1 239	573
Samlingspartiet	44	99	215	90
De Gröna	184	128	157	175
Centern	847	48	128	102
Vänsterförbundet	54	58	44	46
Övriga grupper	225	39	71	205
<b>Procent</b>				
SFP	80,0	75,9	72,2	87,8
Socialdemokraterna	3,5	14,9	18,6	5,9
Samlingspartiet	0,5	2,5	3,2	0,9
De Gröna	2,2	3,2	2,4	1,8
Centern	10,3	1,2	1,9	1,0
Vänsterförbundet	0,7	1,4	0,7	0,5
Övriga grupper	2,7	1,0	1,1	2,1
<b>Fördelning på kandidaternas kön, procent</b>				
Kvinnor	13,4	78,1	86,6	86,6
Män	86,6	21,9	13,4	13,4
<b>Ogiltiga röster</b>				
Antal	284	229	472	210
Procent av avgivna	3,3	5,4	6,6	2,1
- därav blanka				
Antal	240	118	292	92
Procent av avgivna	2,8	2,8	4,1	0,9

**Figur 4. De åländska rösternas fördelning på parti vid EU-valen 1996–2009**



### Det bästa valresultatet för en enskild kandidat

Vid vart och ett av valen har de åländska väljarna koncentrerat rösterna i betydande utsträckning, så tillvida att en enda kandidat varje gång har fått över 60 procent av rösterna. Britt Lundbergs nästan 8 000 röster som var nära 82 procent av de godkända är både det största antalet och den högsta andelen som en kandidat har fått hittills på Åland i ett EU-val. De tre populäraste kandidaterna har varje gång sammanlagt fått mellan 80 och 90 procent av rösterna.

**Tabell 12 Personliga röster på de tre kandidater som fick mest röster på Åland vid EU-valen 1996–2009**

	1996	1999	2004	2009
	Gunnar Jansson	Astrid Thors	Viveka Eriksson	Britt Lundberg
Röster	5 512	2 951	4 159	7 967
Procent	67,2	73,3	62,4	81,7
	Olof Salmén	Pekka Tuominen	Barbro Sundback	Fredrik Almkvist
Röster	811	554	1 155	487
Procent	9,9	13,8	17,3	5,0
	Astrid Thors	Heidi Hautala	Henrik Lax	Nils Torvalds
Röster	755	96	265	157
Procent	9,2	2,4	4,0	1,6

### Europaparlamentet

Det nyvalda Europaparlamentet har totalt 736 ledamöter. Parlamentets sammansättning och övrig information finns på adressen:

<http://www.europarl.europa.eu/elections2009/default.htm?language=sv>

ÅS  
UP



Ålandsvägen 26  
PB 1187

AX - 22 111 MARIEHAMN