

Gerd Lindqvist  
Tel. 018-25582

Utbildning 2007:3  
14.11.2007

## Utbildning efter grundskolan samt vid Högskolan på Åland hösten 2007

### Ökat antal studerande

Totalt studerar 1 666 personer i de åländska läroinrättningarna efter grundskolan. Av dessa går 1 242 på gymnasialstadiet, 376 i Högskolan på Åland och 48 personer i övrig utbildning (Ålands folkhögskola). Av de studerande på gymnasialstadiet går 431 på den studieförberedande utbildningen i Ålands lyceum medan den studieförberedande utbildningen med yrkesprofil omfattar 47 studerande och yrkesutbildningen på gymnasialstadiet 764 studerande. På Högskolan studerar 369 personer examensinriktade ämnen och 7 stycken studerar vid kursutbildningar.

En viss manlig övervikt finns bland de studerande, 856 är män och 810 kvinnor. Från Åland kommer 1 391 personer, medan 174 kommer från Finland, 94 från Sverige och 7 personer från andra länder. Sammanlagt 1 055 personer, eller 85 procent, av de studerande på gymnasialstadiet är i åldrarna 15-19 år, medan den största åldersgruppen på Högskolan är 20-24-åringarna som utgör 45 procent av de högskolestuderande. Jämfört med 2006 har det totala antalet studerande ökat med 30 personer. En ökning har ägt rum både på gymnasialstadiet och i Högskolan, medan antalet studerande i övrig utbildning har minskat något. Inom den övriga utbildningen har Ålands hantverksskola för andra läsåret i rad ingen verksamhet. Om man ser till hemort så har antalet studerande från såväl Åland som Finland och Sverige ökat jämfört med hösten 2006.

### 1. Studerande hösten 2007

	Utbildningsnivå			
	Totalt	Gymnasial- stadiet	Högskolan på Åland	Övrig utbildning
<b>Totalt</b>	<b>1 666</b>	<b>1 242</b>	<b>376</b>	<b>48</b>
<b>Kön</b>				
Kvinnor	810	643	142	25
Män	856	599	234	23
<b>Hemort</b>				
Åland	1 391	1 144	208	39
Finland	174	76	94	4
Sverige	94	20	69	5
Övriga	7	2	5	-
<b>Ålder</b>				
15-19	1 110	1 055	18	37
20-24	249	75	168	6
25-29	125	25	98	2
30-39	110	47	62	1
40-49	64	35	28	1
50-59	8	5	2	1

Förutom de studerande som redovisas i *tabell 1* finns på gymnasialstadiet 30 inskrivna studerande som var absentieanmälda den 20 september 2007, medan 39 personer vid samma tidpunkt hade studieuppehåll från Högskolan. Vid Högskolan studerar tillfälligt nio utbytesstuderande vilka inte heller ingår i statistikuppgifterna.

## Beskrivning av statistiken

Detta meddelande innehåller statistik om utbildning efter grundskolan samt vid Högskolan på Åland höstterminen år 2007. Insamlingen är en totalundersökning och uppgifter från samtliga åländska läroinrättningar efter grundskolan ligger till grund för statistiken. Uppgifterna gäller situationen i början av innevarande läsår, eller den 20 september 2007. Vissa jämförelser med tidigare år görs också. Det bör observeras att statistiken över Högskolan på Åland enbart behandlar de som studerar antingen examensinriktade ämnen eller kursutbildningar. Därtill finns även den öppna högskolan, som inte behandlas i detta statistikmeddelande. Statistikens syfte är att ge en heltäckande bild av de studerande i de åländska läroinrättningarna ovanför grundskolenivån. Uppgifter om grundskolan presenteras i ett separat meddelande (Utbildning 2007:2). Statistiken omfattar inte utbytesstuderande som studerar vid Högskolan på Åland. Information om absentieanmälda studerande finns i två egna tabeller, men i övrigt omfattar statistiken inte studerande med studieuppehåll. De högskolestuderande delas inte in i årskurser, men gällande övriga läroinrättningar finns årskursvisa uppgifter.

De olika studieprogrammen är grupperade enligt utbildningsnivå. Utbildningsnivåerna baseras på lagstiftning och är studieförberedande, studieförberedande med yrkesprofil, yrkesinriktad utbildning, högskoleutbildning samt övrig utbildning. I statistiken används även begreppet gymnasialstadiet, vilket består av nivåerna studieförberedande, studieförberedande med yrkesprofil samt yrkesinriktad utbildning. För varje program anges också i vilken läroinrättning det hör hemma, hur många studieår det omfattar samt till vilket utbildningsområde det hör. Utbildningsområdena (allmänbildande, humanistiskt etc.) bygger på den internationella utbildningsklassificeringen, ISCED. Vissa av utbildningsprogrammen som tidigare hänförts till det tekniska ämnesområdet har fr.o.m. 2006 placerats i serviceområdet, varför dessa områden inte på ett rättvisande sätt kan jämföras med tidigare års uppgifter. Av utrymmesskäl anges läroinrättningarnas och utbildningsområdenas namn förkortade på ett flertal ställen, men i bl.a. tabell 2 framgår läroinrättningarnas och i tabell 6 utbildningsområdenas namn i sin helhet.

Några definitioner och förklaringar:

Landskommuner:	Alla kommuner utom Mariehamn
Landsbygden:	Alla kommuner på fasta Åland utom Mariehamn
Skärgården:	Brändö, Föglö, Kumlinge, Kökar, Sottunga och Vårdö
-	Exakt 0 enheter
.	Uppgift ologisk, kan ej förekomma

Statistiken baseras dels på individuppgifter som kommer från landskapsregeringens utbildningsregister och som har kontrollerats och kompletterats av läroinrättningarna, dels på statistik som har begärts in direkt från skolorna och Högskolan. Läroinrättningarna har också beretts tillfälle att granska de färdiga tabellerna. ÅSUB riktar ett tack till alla som har bidragit med uppgifter och kommentarer.

ÅSUB publicerar sedan år 2000 ett årligt statistikmeddelande om utbildning efter grundskolan samt vid Högskolan på Åland. Ytterligare statistik i detta ämne, bl.a. flera tidsserier och mera detaljerade uppgifter om de enskilda skolorna och Högskolan, kan man hitta på ÅSUBs hemsida ([www.asub.ax](http://www.asub.ax)). Statistik om lärarna i det åländska skolväsendet har publicerats för 2005 och avsikten är att denna statistik skall produceras vart tredje år. Övrig årlig utbildningsstatistik som ÅSUB ger ut gäller grundskolan samt avlagda examina. ÅSUB har också publicerat en uppdaterad prognos om det framtida elevunderlaget på Åland. All utbildningsstatistik är tillgänglig på hemsidan i form av publikationer, databaser och exceltabeller.

## Den åländska utbildningen efter grundskolan

De åländska läroinrättningarna efter grundskolan upprätthålls av Ålands landskapsregering. På gymnasialstadiet finns sju skolor på Åland, varav en tillhandahåller studieförberedande utbildning och de resterande sex bedriver yrkesinriktad utbildning. Yrkeshögskoleutbildningen sker sedan år 2003 vid Högskolan på Åland då Ålands tekniska läroverk och Ålands sjöfartsläroverk upphörde som egna läroinrättningar och utbildningarna införlivades med Högskolan. Också vissa av Ålands handelsläroverks, Ålands hotell- och restaurangskolas samt Ålands vårdinstituts utbildningar överfördes då till Högskolan. Ålands landskapsregering driver också Ålands folkhögskola och har fram till våren 2006 även gett ekonomiskt stöd för Ålands slöjd- och hantverksförenings drift av Ålands hantverksskola som dock håller stängt innevarande läsår. Verksamheten i båda dessa skolor hör till den övriga utbildningen.

## Drygt en tredjedel av de studerande på gymnasialstadiet går i Lycéet

Av de studerande på gymnasialstadiet på Åland går 35 procent i Lycéet, vilket är en något mindre andel än föregående år (38 procent). Yrkesskolan har en fjärdedel och Handelsläroverket samt Vårdinstitutet vardera ungefär en tiondel av de studerande på gymnasialstadiet, medan övriga gymnasialstadieskolor vardera har under 10 procent av de studerande på denna nivå. Sjömansskolan, Handelsläroverket och Högskolan har utökat antalet studerande med runt tjugo stycken vardera. Totalt är de manliga studerande något fler än de kvinnliga, men när det gäller de olika programmen, ämnesområdena och läroinrättningarna finns det mycket stora skillnader i könsfördelningen. *Tabell 2* visar könsfördelningen i de enskilda skolorna och Högskolan. I Lycéet, Handelsläroverket, Hotell- och restaurangskolan, Vårdinstitutet, Naturbruksskolan och Folkhögskolan studerar fler kvinnor än män medan det råder manlig övervikt bland de studerande i Yrkesskolan, Sjömansskolan och Högskolan. Den största könsskillnaden har Vårdinstitutet där över 90 procent av de studerande är kvinnor.

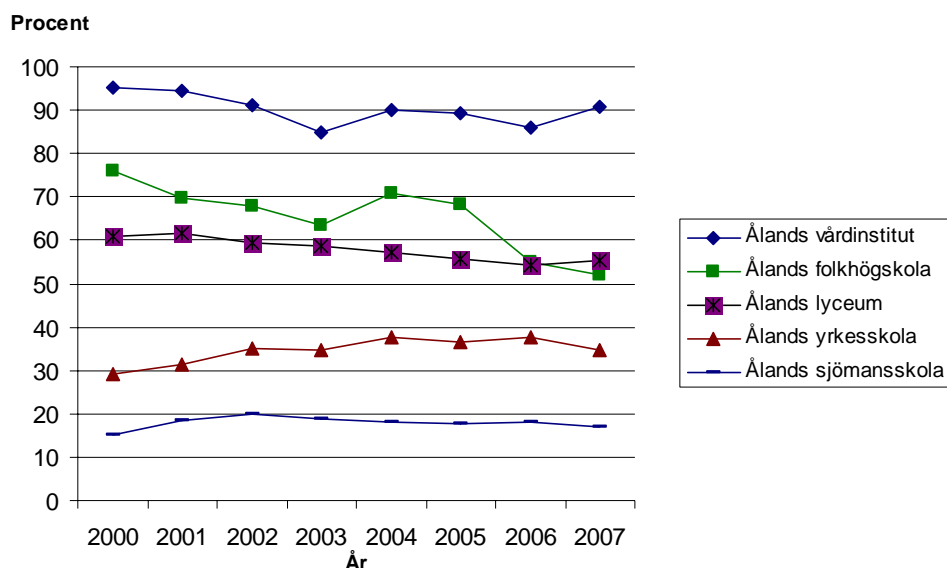
## 2. Studerande hösten 2007 efter läroinrättning och kön

Läroinrättning	Antal			Procent	
	Totalt	Kvinnor	Män	Kvinnor	Män
<b>Totalt</b>	<b>1 666</b>	<b>810</b>	<b>856</b>	<b>48,6</b>	<b>51,4</b>
Ålands lyceum	431	239	192	55,5	44,5
Ålands handelsläroverk	124	82	42	66,1	33,9
Ålands yrkesskola	288	100	188	34,7	65,3
Ålands sjömansskola	153	26	127	17,0	83,0
Ålands hotell- och restaurangskola	93	69	24	74,2	25,8
Ålands vårdinstitut	109	99	10	90,8	9,2
Ålands naturbruksskola	44	28	16	63,6	36,4
Ålands folkhögskola	48	25	23	52,1	47,9
Högskolan på Åland	376	142	234	37,8	62,2

## De utjämnande tendenserna i skolornas könsfördelning avtog

De utjämnande tendenserna i könsfördelningen i vissa av de enskilda läroinrättningarna som förekom under perioden 2000 till 2006 har inte fortsatt detta år. Nedanstående diagram visar att andelen kvinnliga studerande åter har minskat i Yrkesskolan och Sjömansskolan, medan kvinnornas andel i Vårdinstitutet och Lycéet har ökat. Endast i Folkhögskolan har den utjämnande trenden fortsatt och kvinnornas andel där är nu 52 procent. Diagrammet inkluderar endast de läroinrättningar som visade en tydlig förändringstrend under 2000-2006. I de övriga skolorna på gymnasialstadiet har förändringarna gått upp och ner under åren, men både Hotell- och restaurangskolan och Naturbruksskolan har minskat sin kvinnodominans något från 2006 till 2007, medan Handelsläroverket i år har större kvinnomajoritet än något annat år på 2000-talet, nämligen 66 procent. En tabell med fullständig information om könsfördelningen på alla läroinrättningar under perioden 2000-2007 finns på ÅSUB's hemsida.

Andel kvinnliga studerande 2000-2007 efter år och skola



## Ökat antal studerande inom den yrkesinriktade utbildningen och Högskolan

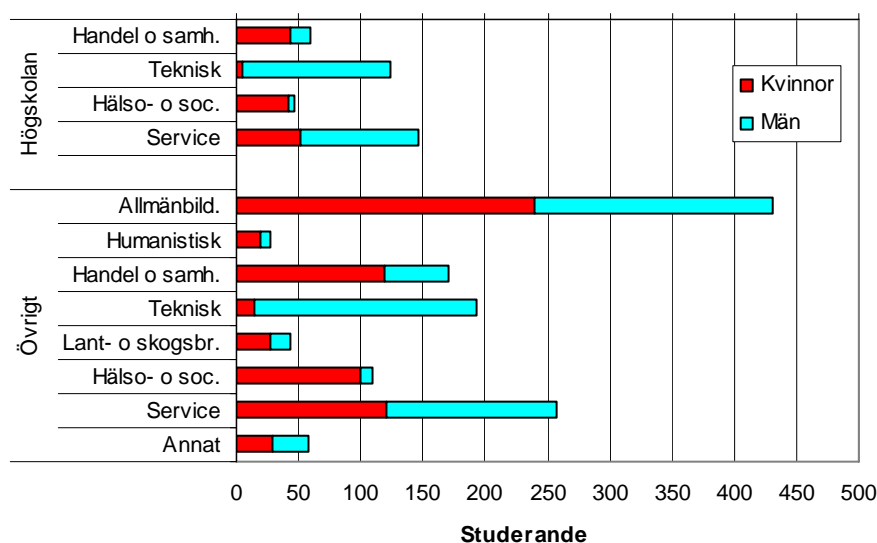
I tabell 3, 4, 5 och 6 presenteras de studerande efter utbildningsnivå, program, utbildningsområde och kön. Det finns 54 olika program eller linjer i utbildningen som omfattas av denna statistik. På gymnasialstadiet har de studerandes antal ökat jämfört med 2006. Det är den yrkesinriktade utbildningen som står för ökningen, där framför allt programmen handel och administration, byggteknik, vaktmaskinmästare, vaktstyrman, sjukvård och omsorg samt naturbruk med inriktning på lantbruk visar en betydande ökning i antalet studerande. I den studieförberedande utbildningen på Lycéet har antalet studerande totalt minskat samtidigt som de studerande vid studentlinjen har ökat på bekostnad av gymnasielinjen. Ingen person har börjat på årskurs ett på gymnasielinjen denna höst, vilket kan bero på att man numera inte behöver bestämma om man ska avlägga gymnasie- eller studentexamen förrän i årskurs två. Högskolans studerande har också ökat jämfört med 2006. Utbildningsprogrammet informationsteknik tog detta år emot nya studerande, vilket inte var fallet 2006. Övriga högskoleprogram som har ökat antalet studerande är företagsekonomi och maskinteknik.

## Ökad andel kvinnor inom Högskolans ekonomiutbildning

Av de olika utbildningsnivåerna är de manliga studerande i majoritet inom högskoleutbildningen, medan det råder kvinnomajoritet inom den studieförberedande utbildningen. Av nivåerna har yrkesutbildningen den jämnaste könsfördelningen med 48 procent kvinnliga och 52 procent manliga studerande. En fjärdedel av de enskilda programmen på gymnasialstadiet har endast manliga eller endast kvinnliga studerande.

När det gäller utbildningsområde dominerar kvinnorna hälso- och socialvården och överväger också inom handel och samhällsvetenskap, lant- och skogsbruk samt allmänbildande och humanistisk utbildning. De manliga studerande dominerar den tekniska utbildningen och är även i majoritet på utbildningen inom servicebranscher. Den största förändringen i könsfördelning sedan 2006 har skett inom utbildningsområdet handel och samhällsvetenskap på Högskolan där kvinnornas andel har ökat från 58 till 75 procent.

Studerande hösten 2007 efter ämnesområde och kön



### 3. Studerande på gymnasialstadiet hösten 2007 efter utbildningsnivå, program och kön

Nivå Skola Program/kurs	Utbildnings- område	Studie- år	Antal			Procent	
			Totalt	Kvinnor	Män	Kvinnor	Män
<b>Totalt</b>			<b>1 242</b>	<b>643</b>	<b>599</b>	<b>51,8</b>	<b>48,2</b>
<b>Studieförberedande</b>			<b>431</b>	<b>239</b>	<b>192</b>	<b>55,5</b>	<b>44,5</b>
Ålands lyceum							
Studentlinje	Allmänbild.	3-4	388	220	168	56,7	43,3
Gymnasielinje	Allmänbild.	3-4	40	16	24	40,0	60,0
Kompletteringsstudier	Allmänbild.	0,5-1	3	3	-	100,0	-
<b>Studieförberedande med yrkesprofil</b>			<b>47</b>	<b>37</b>	<b>10</b>	<b>78,7</b>	<b>21,3</b>
Ålands yrkesskola							
Samhällelig och social sektor	Handel/samh	3	47	37	10	78,7	21,3
<b>Yrkesinriktad utbildning</b>			<b>764</b>	<b>367</b>	<b>397</b>	<b>48,0</b>	<b>52,0</b>
Ålands handelsläroverk							
Handel och administration	Handel/samh	3	83	46	37	55,4	44,6
Handel och administration, vuxen	Handel/samh	2	41	36	5	87,8	12,2
Ålands yrkesskola							
Byggteknik	Teknisk	3	31	3	28	9,7	90,3
El- och datateknik, datateknik	Teknisk	3	30	2	28	6,7	93,3
El- och datateknik, elteknik	Teknisk	3	28	1	27	3,6	96,4
Fordons- och transportteknik	Teknisk	3	34	1	33	2,9	97,1
Frisör	Service	3	12	12	-	100,0	-
Hotell- och restaurang	Service	2	35	21	14	60,0	40,0
Media och kommunikation	Humanist	3	27	19	8	70,4	29,6
Verkstads- och produktionsteknik	Teknisk	3	34	-	34	-	100,0
Yrkesträning	Annat	4	10	4	6	40,0	60,0
Ålands sjömansskola							
Hotell och restaurang	Service	2	32	17	15	53,1	46,9
Hotell, restaurang och café, spec.kl.	Service	3	6	5	1	83,3	16,7
Sjöfart, däck- o maskinreparatör	Service	3	15	1	14	6,7	93,3
Sjöfart, inr. fartygselektriker	Teknisk	3	24	-	24	-	100,0
Sjöfart	Service	3	45	3	42	6,7	93,3
Vaktmaskinmästare	Service	3	19	-	19	-	100,0
Vaktstyrman	Service	3	12	-	12	-	100,0
Ålands hotell- och restaurangskola							
Hotell och konferenspers. gymn. bas.	Service	1	12	12	-	100,0	-
Hotell- och rest, servitör, gymn. bas.	Service	1	7	5	2	71,4	28,6
Hotell- och restaurang, inr. kock	Service	1-2	41	27	14	65,9	34,1
Hotell- och restaurang, inr. servitör	Service	1-2	21	17	4	81,0	19,0
Bagare - restaurang Konditor	Teknisk	1	12	8	4	66,7	33,3
Ålands vårdinstitut							
Närvårdare	Hälso- o soc.v	3	38	34	4	89,5	10,5
Närvårdare, vuxen	Hälso- o soc.v	2	28	27	1	96,4	3,6
Sjukvård och omsorg	Hälso- o soc.v	3	9	8	1	88,9	11,1
Sjukvård och omsorg, vuxen	Hälso- o soc.v	3	15	13	2	86,7	13,3
Vård och fostran av barn och unga	Hälso- o soc.v	3	7	6	1	85,7	14,3
Vård och fostran av barn och unga, vuxen	Hälso- o soc.v	3	1	-	1	-	100,0
Äldreomsorg, vuxen	Hälso- o soc.v	3	11	11	-	100,0	-
Ålands naturbruksskola							
Lantbruk/trädgård, vuxen	Lant- o skogs	1	8	4	4	50,0	50,0
Naturbruk, inr. hästhållning	Lant- o skogs	3	7	6	1	85,7	14,3
Naturbruk, inr. lantbruk	Lant- o skogs	3	5	-	5	-	100,0
Naturbruk; inr. rid- och travsport	Lant- o skogs	3	18	17	1	94,4	5,6
Natur och miljö; naturföretagare	Lant- o skogs	3	6	1	5	16,7	83,3

#### 4. Studerande i övrig utbildning hösten 2007 efter skola, program och kön

Skola Program/kurs	Utbildnings- område	Studie- år	Antal			Procent	
			Totalt	Kvinnor	Män	Kvinnor	Män
<b>Ålands folkhögskola</b>			<b>48</b>	<b>25</b>	<b>23</b>	<b>52,1</b>	<b>47,9</b>
Fotolinjen	Annat	1	8	4	4	50,0	50,0
Idrottslinjen	Annat	1	7	-	7	-	100,0
Konst- och hantverkslinjen	Annat	1	6	6	-	100,0	-
Medialinjen	Annat	1	9	5	4	55,6	44,4
Musiklinjen	Annat	1	8	2	6	25,0	75,0
Skapande linjen	Annat	1	10	8	2	80,0	20,0

I övrig utbildning ingår också utbildningen på Ålands hantverksskola, men denna skola håller stängt under läsåret 2007-2008.

#### 5. Studerande i Högskolan på Åland hösten 2007 efter utbildningstyp, program och kön

Utbildningstyp Program/kurs	Utbildnings- område	Studie- år	Antal			Procent	
			Totalt	Kvinnor	Män	Kvinnor	Män
<b>Totalt</b>			<b>376</b>	<b>142</b>	<b>234</b>	<b>37,8</b>	<b>62,2</b>
<b>Examensinriktad utbildning</b>			<b>369</b>	<b>139</b>	<b>230</b>	<b>37,7</b>	<b>62,3</b>
Elektroteknik	Teknisk	4	22	-	22	-	100,0
Företagsekonomi	Handel/samh	3,5	59	44	15	74,6	25,4
Hotell- och restaurangservice	Service	4	48	40	8	83,3	16,7
Informationsteknik	Teknisk	3-4	41	4	37	9,8	90,2
Maskinteknik	Teknisk	4,5	56	1	55	1,8	98,2
Sjöfart	Service	4,5	99	12	87	12,1	87,9
Vård	Hälso- o soc.v	3,5	44	38	6	86,4	13,6
<b>Kursutbildning</b>			<b>7</b>	<b>3</b>	<b>4</b>	<b>42,9</b>	<b>57,1</b>
Spec.studier i ledarskap	Hälso- o soc.v	2	3	3	-	100,0	-
Vaktmaskinmästare	Teknisk	2	4	-	4	-	100,0

#### 6. Studerande hösten 2007 efter utbildningsnivå, utbildningsområde och kön

Utbildningsnivå Utbildningsområde	Antal			Procent	
	Totalt	Kvinnor	Män	Kvinnor	Män
<b>Gymnasialstadiet och övrig utbildning</b>	<b>1 290</b>	<b>668</b>	<b>622</b>	<b>51,8</b>	<b>48,2</b>
Allmänbildande	431	239	192	55,5	44,5
Pedagogisk	-	-	-	-	-
Humanistisk	27	19	8	70,4	29,6
Handel- och samhällsvetenskap	171	119	52	69,6	30,4
Naturvetenskap	-	-	-	-	-
Teknisk	193	15	178	7,8	92,2
Lant- och skogsbruk	44	28	16	63,6	36,4
Hälso- och socialvård	109	99	10	90,8	9,2
Servicebranscher	257	120	137	46,7	53,3
Annat	58	29	29	50,0	50,0
<b>Högskolan på Åland</b>	<b>376</b>	<b>142</b>	<b>234</b>	<b>37,8</b>	<b>62,2</b>
Allmänbildande	-	-	-	-	-
Pedagogisk	-	-	-	-	-
Humanistisk	-	-	-	-	-
Handel- och samhällsvetenskap	59	44	15	74,6	25,4
Naturvetenskap	-	-	-	-	-
Teknisk	123	5	118	4,1	95,9
Lant- och skogsbruk	-	-	-	-	-
Hälso- och socialvård	47	41	6	87,2	12,8
Servicebranscher	147	52	95	35,4	64,6
Annat	-	-	-	-	-

## Andelen åländska studerande i Högskolan är 55 procent

Tabell 7 visar de studerandes fördelning på hemort samt medelåldern efter läroinrättning. Medelåldern för de studerande är uträknad enligt deras ålder den 31.12.2007. Av de enskilda läroinrättningarna är medelåldern högst på Vårdinstitutet och Högskolan. På Vårdinstitutet påverkas medelåldern av att påbyggnads- och vuxenutbildning utgör en betydande del av utbildningsprogrammen.

I över hälften av läroinrättningarna har mer än 90 procent av de studerande åländsk hemort. Lägre är den åländska andelen i Folkhögskolan, Hotell- och restaurangskolan samt Sjömansskolan och den allra lägsta andelen ålänningar har Högskolan där drygt 55 procent av de studerande har åländsk hemort.

### 7. Studerande hösten 2007 efter läroinrättning, medelålder och hemort

Läroinrättning	Totalt	Medel- ålder	Hemort, antal				Hemort, procent	
			Åland	Finland	Sverige	Övriga	Åland	Utanför Åland
<b>Totalt</b>	<b>1 666</b>	<b>20,9</b>	<b>1 391</b>	<b>174</b>	<b>94</b>	<b>7</b>	<b>83,5</b>	<b>16,5</b>
Ålands lyceum	431	17,2	426	4	-	1	98,8	1,2
Ålands handelsläroverk	124	24,2	122	2	-	-	98,4	1,6
Ålands yrkesskola	288	17,6	285	3	-	-	99,0	1,0
Ålands sjömansskola	153	17,9	96	42	15	-	62,7	37,3
Ålands hotell- och restaurangskola	93	20,7	67	22	4	-	72,0	28,0
Ålands vårdinstitut	109	26,0	107	1	1	-	98,2	1,8
Ålands naturbruksskola	44	20,7	41	2	-	1	93,2	6,8
Ålands folkhögskola	48	19,1	39	4	5	-	81,3	18,8
Högskolan på Åland	376	26,8	208	94	69	5	55,3	44,7

Medelålder av alla studerande.

### Medelåldern i årskurs ett på gymnasialstadiet är 19,8 år

Tabell 8, 9 och 10 visar de studerandes fördelning på årskurser, medelåldern i årskurs ett och de studerandes hemort per utbildningsprogram. För Högskolans del visas inga årskurser. Eftersom alla program på Folkhögskolan är ettåriga visas inte årskurser i tabellen för övrig utbildning (tabell 9). I en del fall saknas studerande på vissa årskurser i en flerårig utbildning. Detta kan bero på att utbildningen inte tar in nya studerande varje år, eller på att det ett visst år inte har funnits tillräckligt med sökande. I vissa fall finns det studerande bara på årskurs tre trots att en utbildning är ettårig, beroende på att denna utbildning utgör en påbyggnad eller fortsättning på en annan utbildning. Naturbruksskolans program för rid- och travsport redovisades i fjolårets statistikmeddelande sammanslaget med programmet för hästhållning. Medelåldern i årskurs ett är på gymnasialstadiet 19,8 år och i övrig utbildning 19,1 år. När man ser på medelåldern för nybörjarna på olika utbildningar bör man observera att vissa program och kurser är vuxenutbildningar och att vissa har ett stort inslag av vuxenstuderande. För Högskolan anges medelåldern för samtliga studerande och den uppgår till 26,8 år. Av de enskilda programmen inom Högskolans examensinriktade utbildning har de studerande på hotell- och restaurangservice den lägsta medelåldern på 22,6 år medan informationsteknik har de äldsta studerande med en medelålder på 29,9 år.

### Andelen ålänningar på Högskolans program hotell- och restaurangservice under en fjärdedel

Över 90 procent av de studerande på gymnasialstadiet på Åland har åländsk hemort. På hälften av de enskilda programmen på denna nivå går enbart ålänningar och inget program har fler utomåländska än åländska studerande. Inom den yrkesinriktade utbildningen har programmen hotell och restaurang samt vaktstyrman på Sjömansskolan och den gymnasiebaserade servitörsutbildningen på Hotell- och restaurangskolan över två femtedelar studerande med hemort utanför Åland. De utbildningsprogram inom yrkesutbildningen som inte lockar studerande utifrån Åland är främst vårdprogrammen, handel och administration samt Yrkesskolans tekniska program. På Högskolan dominerar ålänningarna på tre av de sju examensinriktade utbildningsprogrammen, medan lika många program, hotell- och restaurangservice, sjöfart samt maskinteknik, har över 50 procent icke-åländska studerande. På elektroteknik är hälften av de studerande ålänningar och hälften från fastlandet.

Både på gymnasialstadiet och Högskolan kommer de flesta utomåländska studerande från Finland, medan den övriga utbildningen på Folkhögskolan har en person mer från Sverige än från fastlandet.

## 8. Studerande på gymnasialstadiet hösten 2007 efter utbildningsnivå, program, årskurs, medelålder och hemort

Nivå Skola Program/kurs	Totalt	Årskurs				Medel- ålder i åk 1	Hemort, antal				Hemort, procent	
		1	2	3	4		Åland	Finland	Sverige	Övriga	Åland	Utanför Åland
<b>Totalt</b>	<b>1 242</b>	<b>473</b>	<b>376</b>	<b>370</b>	<b>23</b>	<b>19,8</b>	<b>1 144</b>	<b>76</b>	<b>20</b>	<b>2</b>	<b>92,1</b>	<b>7,9</b>
<b>Studieförberedande</b>	<b>431</b>	<b>132</b>	<b>139</b>	<b>139</b>	<b>21</b>	<b>16,0</b>	<b>426</b>	<b>4</b>	<b>-</b>	<b>1</b>	<b>98,8</b>	<b>1,2</b>
Ålands lyceum												
Studentlinje	388	132	120	129	7	16,0	383	4	-	1	98,7	1,3
Gymnasielinje	40	-	19	10	11	.	40	-	-	-	100,0	-
Kompletteringsstudier	3	-	-	-	3	.	3	-	-	-	100,0	-
<b>Studieförberedande med yrkesprofil</b>	<b>47</b>	<b>16</b>	<b>15</b>	<b>16</b>	<b>-</b>	<b>16,3</b>	<b>47</b>	<b>-</b>	<b>-</b>	<b>-</b>	<b>100,0</b>	<b>-</b>
Ålands yrkesskola												
Samhällelig och social sektor	47	16	15	16	-	16,3	47	-	-	-	100,0	-
<b>Yrkesinriktad utbildning</b>	<b>764</b>	<b>325</b>	<b>222</b>	<b>215</b>	<b>2</b>	<b>21,5</b>	<b>671</b>	<b>72</b>	<b>20</b>	<b>1</b>	<b>87,8</b>	<b>12,2</b>
Ålands handelsläroverk												
Handel och administration	83	37	19	27	-	16,6	81	2	-	-	97,6	2,4
Handel och administration, vuxen	41	33	8	-	-	37,5	41	-	-	-	100,0	-
Ålands yrkesskola												
Byggteknik	31	16	-	15	-	16,6	31	-	-	-	100,0	-
EI- och datateknik, datateknik	30	-	15	15	-	.	29	1	-	-	96,7	3,3
EI- och datateknik, elteknik	28	16	-	12	-	16,3	28	-	-	-	100,0	-
Fordons- och transportteknik	34	14	9	11	-	16,8	33	1	-	-	97,1	2,9
Frisör	12	-	-	12	-	.	12	-	-	-	100,0	-
Hotell- och restaurang	35	26	9	-	-	16,4	34	1	-	-	97,1	2,9
Media och kommunikation	27	-	13	14	-	.	27	-	-	-	100,0	-
Verkstads- och produktionsteknik	34	13	11	10	-	16,5	34	-	-	-	100,0	-
Yrkesträning	10	3	2	3	2	17,0	10	-	-	-	100,0	-
Ålands sjömansskola												
Hotell och restaurang	32	21	11	-	-	17,0	17	13	2	-	53,1	46,9
Hotell, restaurang och café, spec.kl.	6	-	3	3	-	.	5	1	-	-	83,3	16,7
Sjöfart, däck- o maskinreparatör	15	-	15	-	-	.	10	5	-	-	66,7	33,3
Sjöfart, inr. fartygselektriker	24	-	13	11	-	.	17	6	1	-	70,8	29,2
Sjöfart	45	45	-	-	-	17,7	28	11	6	-	62,2	37,8
Vaktmaskinmästare	19	-	9	10	-	.	13	4	2	-	68,4	31,6
Vaktstyrman	12	-	7	5	-	.	6	2	4	-	50,0	50,0
Ålands hotell- och restaurangskola												
Hotell och konferenspers. gymn. bas.	12	12	-	-	-	25,6	12	-	-	-	100,0	-
Hotell- och rest, servitör, gymn. bas.	7	7	-	-	-	20,4	4	3	-	-	57,1	42,9
Hotell- och restaurang, inr. kock	41	-	12	29	-	.	27	10	4	-	65,9	34,1
Hotell- och restaurang, inr. servitör	21	-	7	14	-	.	15	6	-	-	71,4	28,6
Bagare - restaurangkonditor	12	12	-	-	-	28,9	9	3	-	-	75,0	25,0
Ålands vårdinstitut												
Närvårdare	38	18	20	-	-	16,7	36	1	1	-	94,7	5,3
Närvårdare, vuxen	28	28	-	-	-	31,7	28	-	-	-	100,0	-
Sjukvård och omsorg	9	-	-	9	-	.	9	-	-	-	100,0	-
Sjukvård och omsorg, vuxen	15	-	15	-	-	.	15	-	-	-	100,0	-
Vård och fostran av barn och unga	7	-	-	7	-	.	7	-	-	-	100,0	-
Vård och fostran av barn och unga, vuxen	1	-	1	-	-	.	1	-	-	-	100,0	-
Äldreomsorg, vuxen	11	-	11	-	-	.	11	-	-	-	100,0	-
Ålands naturbruksskola												
Lantbruk/trädgård, vuxen	8	8	-	-	-	32,3	8	-	-	-	100,0	-
Naturbruk, inr. hästhållning	7	-	-	7	-	.	6	-	-	1	85,7	14,3
Naturbruk, inr. lantbruk	5	-	4	1	-	.	5	-	-	-	100,0	-
Naturbruk; inr. rid- och travsport	18	10	8	-	-	16,4	17	1	-	-	94,4	5,6
Natur och miljö; naturföretagare	6	6	-	-	-	20,5	5	1	-	-	83,3	16,7



## 9. Studerande i övrig utbildning hösten 2007 efter skola, medelålder och hemort

Skola	Medel- ålder i år	Hemort, antal				Hemort, procent		
		Åland	Finland	Sverige	Övriga	Åland	Utanför Åland	
<b>Program/kurs</b>	<b>Totalt</b>							
<b>Ålands folkhögskola</b>	<b>48</b>	<b>19,1</b>	<b>39</b>	<b>4</b>	<b>5</b>	<b>-</b>	<b>81,3</b>	<b>18,8</b>
Fotolinjen	8	24,6	4	-	4	-	50,0	50,0
Idrottslinjen	7	16,3	7	-	-	-	100,0	-
Konst- och hantverkslinjen	6	28,0	4	1	1	-	66,7	33,3
Medialinjen	9	16,0	8	1	-	-	88,9	11,1
Musiklinjen	8	16,4	7	1	-	-	87,5	12,5
Skapande linjen	10	16,1	9	1	-	-	90,0	10,0

I övrig utbildning ingår också utbildningen på Ålands hantverksskola, men denna skola håller stängt under läsåret 2007-2008.

## 10. Studerande vid Högskolan på Åland hösten 2007 efter medelålder och hemort

Utbildningstyp	Medel- ålder	Hemort, antal				Hemort, procent		
		Åland	Finland	Sverige	Övriga	Åland	Utanför Åland	
<b>Program/kurs</b>	<b>Totalt</b>							
<b>Totalt</b>	<b>376</b>	<b>26,8</b>	<b>208</b>	<b>94</b>	<b>69</b>	<b>5</b>	<b>55,3</b>	<b>44,7</b>
<b>Examensinriktad utbildning</b>								
Elektroteknik	22	25,6	11	11	-	-	50,0	50,0
Företagsekonomi	59	27,9	54	3	1	1	91,5	8,5
Hotell- och restaurangservice	48	22,6	11	32	4	1	22,9	77,1
Informationsteknik	41	29,9	33	5	1	2	80,5	19,5
Maskinteknik	56	25,6	22	17	16	1	39,3	60,7
Sjöfart	99	27,1	33	21	45	-	33,3	66,7
Vård	44	28,2	39	4	1	-	88,6	11,4
<b>Kursutbildning</b>								
Spec.studier i ledarskap	3	36,0	3	-	-	-	100,0	-
Vaktmaskinmästare	4	27,8	2	1	1	-	50,0	50,0

### Knappt 60 procent av de studerande inom service har åländsk hemort

I tabell 11 presenteras alla studerandes medelålder och hemort fördelat på utbildningsområde. Inom de allmänbildande och humanistiska utbildningsområdena, vilka endast förekommer på gymnasialstadiet, är medelåldern lägst, under 18 år. Handel och samhällsvetenskap samt hälso- och socialvård, som finns både på gymnasial- och yrkeshögskolenivå, har de äldsta studerande med en medelålder på 23,8 respektive 26,8 år. Inom de flesta utbildningsområdena är andelen studerande med åländsk hemort stor eller över 90 procent. Inom teknik samt annat är ungefär fyra femtedelar av de studerande ålänningar medan serviceområdet har den klart lägsta andelen åländska studerande, nämligen 56 procent. Till servicebranschen hör bl.a. sjöfarts-, hotell- och restaurangyrken.

## 11. Studerande hösten 2007 efter utbildningsområde, medelålder och hemort

Utbildningsområde	Medel- ålder	Hemort, antal				Hemort, procent		
		Åland	Finland	Sverige	Övriga	Åland	Utanför Åland	
<b>Totalt</b>	<b>1 666</b>	<b>20,9</b>	<b>1 391</b>	<b>174</b>	<b>94</b>	<b>7</b>	<b>83,5</b>	<b>16,5</b>
Allmänbildande	431	17,2	426	4	-	1	98,8	1,2
Pedagogisk	-	-	-	-	-	-	-	-
Humanistisk	27	17,8	27	-	-	-	100,0	-
Handel- och samhällsvetenskap	230	23,8	223	5	1	1	97,0	3,0
Naturvetenskap	-	-	-	-	-	-	-	-
Teknisk	316	21,7	249	45	19	3	78,8	21,2
Lant- och skogsbruk	44	20,7	41	2	-	1	93,2	6,8
Hälso- och socialvård	156	26,8	149	5	2	-	95,5	4,5
Servicebranscher	404	20,9	227	109	67	1	56,2	43,8
Annat	58	19,2	49	4	5	-	84,5	15,5

Medelålder av alla studerande.

## Andelen skärgårdsbor störst i Sjömannsskolan

Tabell 12 visar de studerandes hemort per läroinrättning mera i detalj. Lycéet och Yrkesskolan är de enda skolorna som har studerande från alla åländska kommuner. Om man jämför de åländska regionernas representation i de olika läroinrättningarna så har Högskolan den största andelen mariehamnare, 54 procent, Naturbruksskolan den största andelen studerande från landsbygden, 76 procent, och Sjömannsskolan den största andelen från skärgården, 16 procent. Både de studerande från Finland och Sverige återfinns i första hand i Högskolan och Sjömannsskolan. Tre av de sju studerande från övriga länder kommer från Polen.

### 12. Studerande hösten 2007 efter hemort och läroinrättning

Hemort	Totalt	Högskolan på Åland	Gymnasialstadiet								Övrig utbildn. Folk- högsk.
			Totalt	Lycéet	Handels- lärov.	Hotell- o rest.	Vård- inst	Sjö- mans	Yrkes- skolan	Natur- bruks	
<b>Totalt</b>	<b>1 666</b>	<b>376</b>	<b>1 242</b>	<b>431</b>	<b>124</b>	<b>93</b>	<b>109</b>	<b>153</b>	<b>288</b>	<b>44</b>	<b>48</b>
<b>Åland</b>	<b>1 391</b>	<b>208</b>	<b>1 144</b>	<b>426</b>	<b>122</b>	<b>67</b>	<b>107</b>	<b>96</b>	<b>285</b>	<b>41</b>	<b>39</b>
Brändö	27	4	23	12	1	-	-	6	4	-	-
Eckerö	55	7	44	9	3	2	4	5	17	4	4
Finström	127	12	113	34	15	10	12	7	28	7	2
Föglö	30	6	24	9	1	1	-	2	8	3	-
Geta	27	4	23	4	4	5	1	2	6	1	-
Hammarland	74	8	65	20	8	3	10	8	15	1	1
Jomala	196	22	167	58	18	5	20	24	34	8	7
Kumlinge	21	2	18	6	2	1	1	4	3	1	1
Kökar	10	3	7	3	-	1	-	-	3	-	-
Lemland	91	11	75	33	6	3	6	5	20	2	5
Lumparland	18	-	18	8	1	1	4	-	3	1	-
Saltvik	83	12	67	16	9	4	8	2	23	5	4
Sottunga	6	1	5	1	-	-	-	2	2	-	-
Sund	57	3	52	17	8	1	6	3	15	2	2
Vårdö	20	1	19	6	-	-	1	1	10	1	-
Mariehamn	549	112	424	190	46	30	34	25	94	5	13
Landskomm.	842	96	720	236	76	37	73	71	191	36	26
- Landsbygden	728	79	624	199	72	34	71	56	161	31	25
- Skärgården	114	17	96	37	4	3	2	15	30	5	1
<b>Finland</b>	<b>174</b>	<b>94</b>	<b>76</b>	<b>4</b>	<b>2</b>	<b>22</b>	<b>1</b>	<b>42</b>	<b>3</b>	<b>2</b>	<b>4</b>
Borgå	13	10	3	-	-	2	-	1	-	-	-
Ekenäs	14	7	7	-	1	1	-	5	-	-	-
Esbo	4	4	-	-	-	-	-	-	-	-	-
Hangö	7	3	4	-	-	-	-	4	-	-	-
Helsingfors	14	9	4	1	-	1	-	2	-	-	1
Jakobstad	5	5	-	-	-	-	-	-	-	-	-
Karis	12	1	11	-	-	4	-	7	-	-	-
Kimito	12	3	8	1	-	-	-	6	1	-	1
Korpo	4	1	3	-	1	-	-	1	-	1	-
Korsholm	7	5	2	-	-	1	1	-	-	-	-
Närpes	5	1	4	-	-	2	-	2	-	-	-
Pargas	7	2	5	-	-	2	-	3	-	-	-
Sibbo	10	6	4	-	-	-	-	4	-	-	-
Vasa	9	6	3	-	-	2	-	1	-	-	-
Åbo	4	3	-	-	-	-	-	-	-	-	1
Övriga finl. komm.	47	28	18	2	-	7	-	6	2	1	1
<b>Sverige</b>	<b>94</b>	<b>69</b>	<b>20</b>	<b>-</b>	<b>-</b>	<b>4</b>	<b>1</b>	<b>15</b>	<b>-</b>	<b>-</b>	<b>5</b>
<b>Övriga länder</b>	<b>7</b>	<b>5</b>	<b>2</b>	<b>1</b>	<b>-</b>	<b>-</b>	<b>-</b>	<b>-</b>	<b>-</b>	<b>1</b>	<b>-</b>
Libanon	1	1	-	-	-	-	-	-	-	-	-
Polen	3	2	1	-	-	-	-	-	-	1	-
Ryssland	1	1	-	-	-	-	-	-	-	-	-
Spanien	1	1	-	-	-	-	-	-	-	-	-
USA	1	-	1	1	-	-	-	-	-	-	-

### Kvinnlig majoritet bland äldre studerande inom gymnasialstadiet och övrig utbildning

Tabell 13 visar de studerande efter ålder, nivå, kön och hemort (Åland respektive utanför Åland). I Högskolan är 45 procent av de studerande 20 - 24 år medan runt 25 procent är 25 - 29 år och en lika stor andel är 30 år eller äldre. Inom gymnasialstadiet och den övriga utbildningen dominerar 16 - 18-åringarna och 85 procent av de studerande på denna nivå är under 20 år. Bland de yngre studerande inom gymnasialstadiet och den övriga utbildningen finns något flera män än kvinnor, medan kvinnornas majoritet på denna nivå ökar i varje redovisad åldersgrupp från 19 år och uppåt. På Högskolan överväger männen i alla ålderskategorier.

### Åländsk minoritet bland högskolestuderande i åldersgruppen 20 – 24 år

Könsfördelningen bland de studerande med hemort på Åland inom gymnasialstadiet och den övriga utbildningen är jämn, medan 58 procent av de icke-åländska studerandena är män. Den manliga övervikten bland de studerande som inte har hemort på Åland är större i Högskolan, nämligen 72 procent. Det finns något fler åländska män än kvinnor på Högskolan. Bland 20 - 24-åringarna på Högskolan har nästan 60 procent utomåländsk hemort.

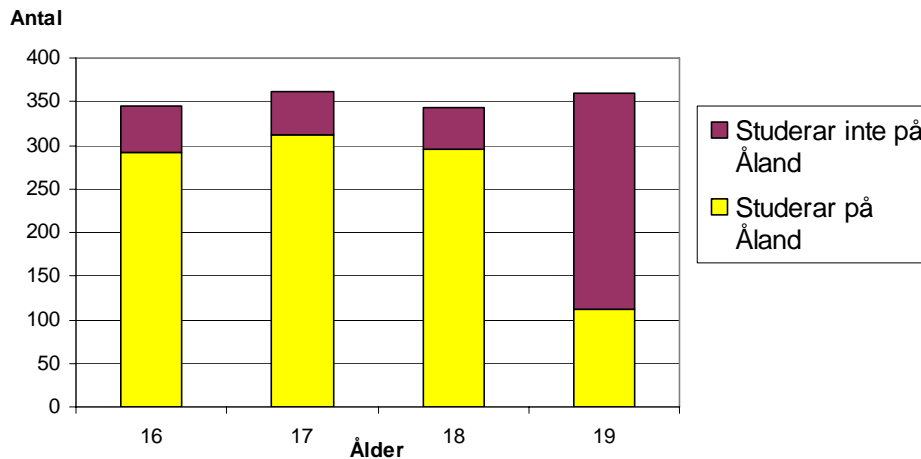
### 13. Studerande hösten 2007 efter ålder, nivå, hemort och kön

Nivå	Hemort	Kön	Totalt	Ålder 31.12.2007							
				15	16	17	18	19	20-24	25-29	30-59
<b>Totalt</b>			<b>1 666</b>	<b>2</b>	<b>316</b>	<b>342</b>	<b>326</b>	<b>124</b>	<b>249</b>	<b>125</b>	<b>182</b>
Kvinnor			810	1	156	156	149	64	117	49	118
Män			856	1	160	186	177	60	132	76	64
<b>Åland</b>			<b>1 391</b>	<b>2</b>	<b>291</b>	<b>312</b>	<b>295</b>	<b>112</b>	<b>140</b>	<b>80</b>	<b>159</b>
Kvinnor			718	1	148	141	136	59	77	42	114
Män			673	1	143	171	159	53	63	38	45
<b>Utanför Åland</b>			<b>275</b>	<b>-</b>	<b>25</b>	<b>30</b>	<b>31</b>	<b>12</b>	<b>109</b>	<b>45</b>	<b>23</b>
Kvinnor			92	-	8	15	13	5	40	7	4
Män			183	-	17	15	18	7	69	38	19
<b>Gymnasialstadiet och övrig utbildning</b>			<b>1 290</b>	<b>2</b>	<b>316</b>	<b>342</b>	<b>325</b>	<b>107</b>	<b>81</b>	<b>27</b>	<b>90</b>
Kvinnor			668	1	156	156	148	58	51	21	77
Män			622	1	160	186	177	49	30	6	13
<b>Åland</b>			<b>1 183</b>	<b>2</b>	<b>291</b>	<b>312</b>	<b>295</b>	<b>99</b>	<b>70</b>	<b>25</b>	<b>89</b>
Kvinnor			623	1	148	141	136	54	46	20	77
Män			560	1	143	171	159	45	24	5	12
<b>Utanför Åland</b>			<b>107</b>	<b>-</b>	<b>25</b>	<b>30</b>	<b>30</b>	<b>8</b>	<b>11</b>	<b>2</b>	<b>1</b>
Kvinnor			45	-	8	15	12	4	5	1	-
Män			62	-	17	15	18	4	6	1	1
<b>Högskolan på Åland</b>			<b>376</b>	<b>-</b>	<b>-</b>	<b>-</b>	<b>1</b>	<b>17</b>	<b>168</b>	<b>98</b>	<b>92</b>
Kvinnor			142	-	-	-	1	6	66	28	41
Män			234	-	-	-	-	11	102	70	51
<b>Åland</b>			<b>208</b>	<b>-</b>	<b>-</b>	<b>-</b>	<b>-</b>	<b>13</b>	<b>70</b>	<b>55</b>	<b>70</b>
Kvinnor			95	-	-	-	-	5	31	22	37
Män			113	-	-	-	-	8	39	33	33
<b>Utanför Åland</b>			<b>168</b>	<b>-</b>	<b>-</b>	<b>-</b>	<b>1</b>	<b>4</b>	<b>98</b>	<b>43</b>	<b>22</b>
Kvinnor			47	-	-	-	1	1	35	6	4
Män			121	-	-	-	-	3	63	37	18

### Av 16-åringarna finns 84 procent i åländsk utbildning

Tabell 14 visar hur de studerande som har hemort på Åland fördelar sig på olika utbildningar (vid de åländska läroinrättningarna) i olika åldrar. Som jämförelse anges också totalantalet personer bosatta på Åland i de olika åldersgrupperna. Vid början av år 2007 fanns det 345 personer som var födda år 1991 och som således fyller 16 år under 2007. 291 av dem, eller drygt 84 procent, går i någon av de åländska utbildningarna efter grundskolan. Andelen är något högre både för 17- och 18-åringarna, drygt 86 procent. Från och med 19 år och uppåt är det en betydligt mindre andel av årskullarna som finns i den åländska utbildningen. Detta illustreras också av diagrammet nedan. Kategorin ”studerar inte på Åland” innehåller både personer som studerar på annan ort och personer som inte studerar alls.

Studerande på Åland av 16 - 19-åringarna hösten 2007



Andelen åländska 19-åringar som studerar på hemmaplan har ökat från 26 procent år 2006 till 31 procent 2007. Denna ökning är större bland kvinnorna, men också andelen 19-åriga åländska män har ökat något. Bland 16-18-åringarna är det 45 procent av flickorna men bara 31 procent av pojkarna som går i studieförberedande utbildning. I yrkesutbildning deltar 48 procent av pojkarna mot bara 34 procent av flickorna i dessa åldersklasser. Av de åländska 20-29-åringarna går knappa fem procent i Högskolan på Åland.

Av de 16-19-åriga ålänningarna studerade år 2006 122 personer utanför Åland. Av dessa var 19 personer i folkhögskoleutbildning, 54 studerade på gymnasialstadiet och 46 inom högskoleutbildningen. Motsvarande siffror för 2007 finns vid publicering av denna statistik ännu inte tillgänglig. Vissa brister i dessa jämförelser kan finnas på grund av att totalantalet i åldersgrupperna i tabell 14 gäller den 1 januari medan antalet studerande gäller september och mindre förändringar därför kan ha skett genom in- och utflyttning. Därtill är det möjligt att de uppgifter om de studerandes hemort som finns i underlagsmaterialet för statistiken i vissa fall avviker från den officiella uppgiften i befolkningsregistret.

### Andelen åländska studerande i de åländska läroinrättningarna ökar

I tabell 15 visas tidsserier för åren 2000 – 2007. De studerande var 136 personer fler 2007 än 2000. Från 2006 var ökningen 30 personer. Såväl antalet kvinnor som antalet män har ökat. Både jämfört med 2006 och 2000 har yrkesutbildningen och högskoleutbildningen vuxit, medan den studieförberedande utbildningen har fler studerande än år 2000, men färre än år 2006.

Antalet studerande med utomåländsk hemort är nu högre än under något annat år sedan 2000. De finländska studerande är färre än 2000, men fler än 2006, medan de studerande med hemort i Sverige i år är fler än någonsin tidigare på 2000-talet. De åländska studerandena har blivit flera, både jämfört med 2000 och 2006. Från 2000 till 2007 är det de studerande från skärgården som uppvisar den största procentuella ökningen, medan det var studerande från landsbygden som ökade mest under det senaste året. De studerande från Mariehamn har minskat både jämfört med 2000 och 2006. När man jämför utvecklingen för enskilda läroinrättningar över en längre period, bör man observera den omstrukturering av det åländska utbildningsväsendet som ägde rum 2003, när hela utbildningar och delar av läroinrättningar överfördes till Högskolan på Åland (se tabellnoten).

#### 14. Åländska studerande i åländsk utbildning hösten 2007 efter ålder, utbildningsnivå och kön

Kön	Totalt	Ålder 31.12.2007								
		15-59	15	16	17	18	19	20-24	25-29	30-59
Utbildningsnivå										
<b>Invånare totalt på Åland i de olika åldersgrupperna 1.1.2007</b>	<b>15 840</b>	<b>350</b>	<b>345</b>	<b>362</b>	<b>343</b>	<b>360</b>	<b>1 281</b>	<b>1 464</b>	<b>11 335</b>	
Kvinnor	7 856	170	167	169	152	187	609	687	5 715	
Män	7 984	180	178	193	191	173	672	777	5 620	
<b>Studerande med hemort på Åland</b>	<b>1 391</b>	<b>2</b>	<b>291</b>	<b>312</b>	<b>295</b>	<b>112</b>	<b>140</b>	<b>80</b>	<b>159</b>	
Studieförberedande	426	2	123	131	140	28	2	-	-	
Studieförberedande med yrkesprofil	47	-	11	16	9	6	5	-	-	
Yrkesutbildning	671	-	131	161	144	64	62	23	86	
Högskolan på Åland	208	-	-	-	-	13	70	55	70	
Övrigt	39	-	26	4	2	1	1	2	3	
<b>Kvinnor</b>	<b>718</b>	<b>1</b>	<b>148</b>	<b>141</b>	<b>136</b>	<b>59</b>	<b>77</b>	<b>42</b>	<b>114</b>	
Studieförberedande	235	1	80	67	72	14	1	-	-	
Studieförberedande med yrkesprofil	37	-	8	11	7	6	5	-	-	
Yrkesutbildning	331	-	48	62	56	34	39	18	74	
Högskolan på Åland	95	-	-	-	-	5	31	22	37	
Övrigt	20	-	12	1	1	-	1	2	3	
<b>Män</b>	<b>673</b>	<b>1</b>	<b>143</b>	<b>171</b>	<b>159</b>	<b>53</b>	<b>63</b>	<b>38</b>	<b>45</b>	
Studieförberedande	191	1	43	64	68	14	1	-	-	
Studieförberedande med yrkesprofil	10	-	3	5	2	-	-	-	-	
Yrkesutbildning	340	-	83	99	88	30	23	5	12	
Högskolan på Åland	113	-	-	-	-	8	39	33	33	
Övrigt	19	-	14	3	1	1	-	-	-	
<b>Procentuell andel av invånarna i respektive åldersgrupp som studerar på de olika nivåerna totalt</b>	<b>8,8</b>	<b>0,6</b>	<b>84,3</b>	<b>86,2</b>	<b>86,0</b>	<b>31,1</b>	<b>10,9</b>	<b>5,5</b>	<b>1,4</b>	
Studieförberedande	2,7	0,6	35,7	36,2	40,8	7,8	0,2	-	-	
Studieförberedande med yrkesprofil	0,3	-	3,2	4,4	2,6	1,7	0,4	-	-	
Yrkesutbildning	4,2	-	38,0	44,5	42,0	17,8	4,8	1,6	0,8	
Högskolan på Åland	1,3	-	-	-	-	3,6	5,5	3,8	0,6	
Övrigt	0,2	-	7,5	1,1	0,6	0,3	0,1	0,1	0,0	
<b>Kvinnor</b>	<b>9,1</b>	<b>0,6</b>	<b>88,6</b>	<b>83,4</b>	<b>89,5</b>	<b>31,6</b>	<b>12,6</b>	<b>6,1</b>	<b>2,0</b>	
Studieförberedande	3,0	0,6	47,9	39,6	47,4	7,5	0,2	-	-	
Studieförberedande med yrkesprofil	0,5	-	4,8	6,5	4,6	3,2	0,8	-	-	
Yrkesutbildning	4,2	-	28,7	36,7	36,8	18,2	6,4	2,6	1,3	
Högskolan på Åland	1,2	-	-	-	-	2,7	5,1	3,2	0,6	
Övrigt	0,3	-	7,2	0,6	0,7	-	0,2	0,3	0,1	
<b>Män</b>	<b>8,4</b>	<b>0,6</b>	<b>80,3</b>	<b>88,6</b>	<b>83,2</b>	<b>30,6</b>	<b>9,4</b>	<b>4,9</b>	<b>0,8</b>	
Studieförberedande	2,4	0,6	24,2	33,2	35,6	8,1	0,1	-	-	
Studieförberedande med yrkesprofil	0,1	-	1,7	2,6	1,0	-	-	-	-	
Yrkesutbildning	4,3	-	46,6	51,3	46,1	17,3	3,4	0,6	0,2	
Högskolan på Åland	1,4	-	-	-	-	4,6	5,8	4,2	0,6	
Övrigt	0,2	-	7,9	1,6	0,5	0,6	-	-	-	

## 15. Antal studerande efter nivå, läroinrättning, utbildningsområde och hemort 2000-2007

	2000	2001	2002	2003	2004	2005	2006	2007
<b>Nivå</b>								
<b>Studerande totalt</b>	<b>1 530</b>	<b>1 434</b>	<b>1 507</b>	<b>1 530</b>	<b>1 566</b>	<b>1 613</b>	<b>1 636</b>	<b>1 666</b>
Studieförberedande	389	394	403	422	431	450	464	431
Studieförberedande med yrkesprofil	102	104	105	100	85	51	49	47
Yrkesinriktad utbildning	590	515	568	558	594	698	713	764
Högskoleutbildning på Åland	353	334	353	384	381	346	359	376
Övrigt	96	87	78	66	75	68	51	48
<b>Kvinnor</b>	<b>756</b>	<b>704</b>	<b>752</b>	<b>738</b>	<b>768</b>	<b>790</b>	<b>800</b>	<b>810</b>
Studieförberedande	237	243	239	248	246	251	252	239
Studieförberedande med yrkesprofil	51	49	53	54	52	38	40	37
Yrkesinriktad utbildning	269	227	261	246	253	318	345	367
Högskoleutbildning på Åland	120	118	139	147	161	135	135	142
Övrigt	79	67	60	43	56	48	28	25
<b>Män</b>	<b>774</b>	<b>730</b>	<b>755</b>	<b>792</b>	<b>798</b>	<b>823</b>	<b>836</b>	<b>856</b>
Studieförberedande	152	151	164	174	185	199	212	192
Studieförberedande med yrkesprofil	51	55	52	46	33	13	9	10
Yrkesutbildning	321	288	307	312	341	380	368	397
Högskoleutbildning på Åland	233	216	214	237	220	211	224	234
Övrigt	17	20	18	23	19	20	23	23
<b>Läroinrättning</b>								
Ålands lyceum	389	394	403	422	431	450	464	431
Ålands handelsläroverk	137	150	152	85	82	96	91	124
Ålands yrkesskola	267	246	265	268	263	279	285	288
Ålands sjömansskola	119	108	116	116	143	136	132	153
Ålands sjöfartsläroverk	89	78	78	.	.	.	.	.
Ålands tekniska läroverk	139	121	115	.	.	.	.	.
Ålands hotell- och rest.skola	127	104	131	71	62	103	99	93
Ålands vårdinstitut	123	106	138	86	81	95	114	109
Ålands naturbruksskola	44	40	31	32	48	40	41	44
Ålands husmodersskola	20	17	16	.	.	.	.	.
Ålands folkhögskola	63	56	50	55	62	57	51	48
Ålands hantverksskola	13	14	12	11	13	11	.	.
Högskolan på Åland	.	.	.	384	381	346	359	376
<b>Utbildningsområde (inklusive Högskolan på Åland)</b>								
Allmänbildande	400	403	409	422	431	450	464	431
Pedagogisk	-	-	-	-	-	-	-	-
Humanistisk	32	26	28	31	29	29	29	27
Handel- och samhällsvetenskap	182	196	200	201	189	195	192	230
Naturvetenskap	-	-	-	-	-	-	-	-
Teknisk	319	298	324	335	344	349	282	316
Lant- och skogsbruk	44	40	31	32	48	40	41	44
Hälsa- och socialvård	130	111	145	139	146	139	164	156
Servicebranscher	345	280	297	289	294	330	400	404
Annat	78	80	73	81	85	81	64	58
<b>Hemort</b>								
<b>Åland</b>	<b>1 262</b>	<b>1 168</b>	<b>1 238</b>	<b>1 272</b>	<b>1 325</b>	<b>1 365</b>	<b>1 385</b>	<b>1 391</b>
Mariehamn	560	489	513	538	549	574	577	549
Landskomm.	702	679	725	734	776	791	808	842
- Landsbygden	627	589	621	613	651	671	697	728
- Skärgården	75	90	104	121	125	120	111	114
<b>Utanför Åland</b>	<b>268</b>	<b>266</b>	<b>269</b>	<b>258</b>	<b>241</b>	<b>248</b>	<b>251</b>	<b>275</b>
Finland	191	198	209	198	179	164	159	174
Sverige	68	60	53	55	54	78	86	94
Övriga länder	9	8	7	5	8	6	6	7

När Högskolan på Åland inledde sin verksamhet år 2003, inträffade flera förändringar:

Tekniska läroverket och Sjöfartsläroverket upphörde som egna skolor och utbildningarna införlivades med Högskolan.

Också vissa av Handelsläroverkets, Hotell- och restaurangskolans samt Vårdinstitutets utbildningar överfördes till Högskolan.

I statistikuppgifterna har utbildningsområdet för vissa program ändrats år 2006 vilket innebär att siffrorna för teknik och service inte är jämförbara med tidigare år.

### Knappt 40 studerande har studieuppehåll från Högskolan

På gymnasialstadiet har 30 studerande, eller drygt 2 procent, studieuppehåll. Högskolan har 39 stycken absentieanmälda, vilket utgör 9 procent av den totala studerandekåren. *Tabell 16 och 17* visar hur de absentieanmälda fördelar sig på nivå, läroinrättning, program och kön. Av de absentieanmälda på gymnasialstadiet är 66 procent män, medan motsvarande siffra för Högskolan är 62 procent.

### 16. Inskrivna studerande med studieuppehåll på gymnasialstadiet hösten 2007 efter utbildningsnivå, skola, utbildningsprogram och kön

Nivå				
Skola				
Program/kurs	Totalt	Kvinnor	Män	
<b>Totalt</b>	<b>30</b>	<b>10</b>	<b>20</b>	
<b>Studieförberedande</b>	<b>4</b>	<b>3</b>	<b>1</b>	
Ålands lyceum				
Studentlinje	4	3	1	
<b>Studieförberedande med yrkesprofil</b>	<b>1</b>	<b>1</b>	<b>-</b>	
Ålands yrkesskola				
Samhällelig och social sektor	1	1	-	
<b>Yrkesinriktad utbildning</b>	<b>25</b>	<b>6</b>	<b>19</b>	
Ålands hotell- och restaurangskola				
Hotell och konferenspers. gymn. bas.	1	1	-	
Hotell- och restaurang, inr. kock	1	-	1	
Hotell- och restaurang, inr. servitör	1	1	-	
Bagare - restaurangkonditor	2	1	1	
Ålands sjömansskola				
Hotell och restaurang	1	-	1	
Sjöfart, däck- o maskinreparatör	4	-	4	
Sjöfart, inr. fartygselektriker	3	-	3	
Sjöfart	3	-	3	
Vaktmaskinmästare	1	-	1	
Ålands vårdinstitut				
Närvårdare	1	1	-	
Närvårdare, vuxen	3	2	1	
Ålands yrkesskola				
Byggteknik	1	-	1	
El- och datateknik, elteknik	1	-	1	
Hotell- och restaurang	1	-	1	
Verkstads- och produktionsteknik	1	-	1	

### 17. Inskrivna studerande med studieuppehåll på Högskolan på Åland hösten 2007 efter utbildningstyp, utbildningsprogram och kön

Utbildningstyp				
Program/kurs	Totalt	Kvinnor	Män	
<b>Totalt</b>	<b>39</b>	<b>15</b>	<b>24</b>	
<b>Examensinriktad utbildning</b>	<b>39</b>	<b>15</b>	<b>24</b>	
Elektroteknik	5	1	4	
Företagsekonomi	2	-	2	
Hotell- och restaurangservice	10	7	3	
Informationsteknik	1	-	1	
Maskinteknik	6	1	5	
Sjöfart	9	-	9	
Vård	6	6	-	

## En dator per 1,9 studerande

Tabell 18 innehåller uppgifter om läroinrättningarnas datautrustning. Totalt har läroinrättningarna nästan 900 datorer, varav knappt 80 procent används främst vid undervisning och studier. Om man ställer antalet studerande i relation till det totala antalet datorer vid läroinrättningarna, blir antalet studerande per dator 1,9. Den största datortätheten finns i Handelsläroverket. Nästan alla läroinrättningar har fast nätförbindelse. Endast i Naturbruksskolan används bredband. Vid beräkningen av antal studerande per dator har hänsyn tagits till att en del av Högskolans undervisning är inhytt i andra läroinrättningar (se tabellnoten).

I tabell 19 presenteras utvecklingen av läroinrättningarnas datorbestånd och typ av Internetanslutning från 2001 till 2007. Under de fem första åren ökade antalet datorer i bruk varje år med mellan 23 och 65 datorer, medan antalet minskade med 11 datorer sammanlagt under de två senaste åren. Antalet studerande per dator ökade i år för första gången under de redovisade åren. Ökningen är från 1,8 studerande per dator till 1,9.

**Tabell 18. Datorer och nätanlutningar per läroinrättning hösten 2007**

	Totalt	Hög- skolan	Lycéet	Handels- lärov.	Hotell- o rest.	Vård- inst.	Sjö- mans	Yrkes- skolan	Natur- bruks	Folk- högsk.
<b>Antal datorer</b>										
I bruk (inkl. bärbara)	887	120	176	106	100	52	76	191	31	35
Har anskaffats (som nya) 2005 eller senare	399	100	119	64	10	18	15	53	-	20
Används främst vid undervisning och studier	694	100	166	95	80	18	45	145	24	21
Studerande per dator	1,9	2,7	2,4	1,2	1,4	2,1	2,0	1,5	1,4	1,4
<b>Läroinrättningen har ett lokalt nätverk</b>										
	9	1	1	1	1	1	1	1	1	1
<b>Internetanslutning</b>										
Fast nätförbindelse	8	1	1	1	1	1	1	1	-	1
ADSL-anslutn.(bredband)	1	-	-	-	-	-	-	-	1	-
ISDN-förbindelse	-	-	-	-	-	-	-	-	-	-
Modem	-	-	-	-	-	-	-	-	-	-

När det gäller nätverk och internetanslutning, betyder "1" att läroinrättningen har ifrågasvarande nätverk eller anslutning.

Talet "studerande per dator" har räknats fram som antal studerande/datorer i bruk.

Observera att datorerna vid Hotell- och restaurangskolan även används av de personer som studerar hotell- och restaurangservice vid Högskolan på Åland. Datorerna vid Högskolan används av dem som studerar ämnena elektroteknik, företagsekonomi, informationsteknik, maskinteknik, sjöfart och vård samt kursutbildningarna specialstudier i ledarskap, vaktmaskinmästare och vaktstyrman. Nyckeltalet "studerande per dator" har räknats fram på basen av det totala antalet studerande som använder sig av datorerna.

**Tabell 19. Datorer och nätanlutningar hösten 2001 - 2007**

	2001	2002	2003	2004	2005	2006	2007
<b>Datorer</b>							
Datorer i bruk	728	757	822	875	898	894	887
Används främst för undervisning och studier	564	601	622	662	729	722	694
Studerande per dator	2,0	2,0	1,9	1,8	1,8	1,8	1,9
<b>Antal läroinrättningar med olika Internetanslutningar</b>							
Fast förbindelse	9	8	7	7	7	8	8
ADSL (bredband)	-	1	1	2	2	3	1
Trådlöst bredband	-	-	-	-	-	-	-
ISDN	1	1	1	-	-	-	-
Modem	2	2	1	1	1	-	-

Talet "studerande per dator" har räknats fram som antal studerande/datorer i bruk.