

Jonas Karlsson, Statistiker
Tel. 018-25581

Nationalräkenskaper 2008:3
22.8.2008

De åländska hushållens konsumtion 2006

Detta statistikmeddelande grundar sig på en intervjuundersökning som Statistikcentralen i Finland har utfört under år 2006. Sammanlagt 4 007 hushåll har deltagit i undersökningen, varav 154 hushåll på Åland. Ur grundmaterialet kan man särskilja dels ålänningarnas konsumtion fördelad på olika varor, och dels på olika inköpsställen (Åland, Finland, Sverige, färjor och övrigt).

De åländska hushållens konsumtion

På Åland var den genomsnittliga konsumtionsutgiften för ett hushåll 34 567 euro år 2006. Den största konsumtionsposten på Åland var huvudgruppen *bostäder och energi*, till vilken utgifter på 10 579 euro kan härledas. Andra stora poster var *transport, diverse varor och tjänster, livsmedel och alkoholfria drycker* samt *rekreation och kultur*. Minst pengar lägger vi ned på *utbildning*.

I huvudgrupperna *alkoholdrycker och tobak, kläder och skodon* samt *hotell, kaféer och restauranger* konsumerar de åländska hushållen i genomsnitt mindre än övriga Finland. I de andra huvudgrupperna är den genomsnittliga konsumtionen högre på Åland. Det storumråde i Finland som mest liknar Åland sett till konsumtionsutgifterna är Södra Finland (inklusive huvudstadsregionen).

Konsumtionen utanför Åland

År 2006 konsumerade de åländska hushållen varor och tjänster i genomsnitt till ett värde av 2 879 euro utanför Åland. I Finland konsumerade de åländska hushållen för 833 euro, i Sverige för 1 269 euro, på färjorna till och från Åland för 544 euro och i övriga länder för 233 euro. Mest konsumerades varor och tjänster i grupperna *hotell, kaféer och restauranger* samt *andra varor*.

Handel via Internet och postorder

De åländska hushållen konsumerade år 2006 varor, och i viss mån tjänster, med hjälp av Internet eller postorder till ett värde av i genomsnitt 440 euro. Främst handlade hushållen *kläder och skor* via Internet eller postorder. Näst mest handlade de *hushållsartiklar, elektriska artiklar, möbler och inredning*.

Detta meddelande är sammanställt och skrivet av statistiker *Jonas Karlsson*. Arbetet med grundmaterialet samt analyser av resultat har *Elin Sagulin* stått för. Ekonom/statistiker *Jouko Kinnunen*, som haft det övergripande ansvaret för denna undersökning, har även deltagit i arbetet.

Beskrivning av statistiken

Uppgifter om de åländska hushållens konsumtion erhålls genom Statistikcentralens konsumtionsundersökning, som innehåller bland annat uppgifter om hushållens konsumtionsutgifter fördelat på inköpsställe samt konsumtionsvanor efter befolkningsgrupp. Uppgifter samlas in av hushållen genom intervjuer där man utreder hushållens uppgifter, samt bland annat innehavet av kapitalvaror, boende och skuldsättning. Efter intervjun för hushållen dagbok under två veckor över samtliga konsumtionsutgifter samt sparar kvitton på alla utgifter. Slutligen tas uppgifter om utbildning och inkomster från olika administrativa register.

Statistikcentralen har sedan 1966 med några års mellanrum genomfört konsumtionsundersökningar, den senaste gjordes under år 2006. Sammanlagt 4 007 hushåll ingick i undersökningen, varav 154 hushåll på Åland. Urvalet har sedermera skrivits upp för att motsvara samtliga hushåll på Åland. Viss jämförelse görs med de andra storområdena i Finland. Undersökningen innehåller uppgifter om till vilka ändamål hushållens pengar används (tex. mat, nöjen, resor etc.). Uppgifter finns även om var konsumtionen av varor och tjänster inträffat (Åland, Finland, Sverige, färjor samt övrigt). Dessutom finns olika uppgifter om hushållen (tex. sammansättning, disponibel inkomst, yrkesverksamhet, utbildning etc.).

Konsumtionsuppgifterna har klassificerats efter den nationella klassificeringen COICOP-HBS (*Classification of Individual Consumption by Purpose Adapted to the Needs of Household Budget Surveys*). Konsumtionsutgifterna delas in i tolv huvudgrupper; (1) livsmedel och alkoholfria drycker, (2) alkoholdrycker och tobak, (3) kläder och skodon, (4) bostäder och energi, (5) inventarier, hushållsmaskiner och -utrustning, (6) hälsovård, (7) transport, (8) kommunikation, (9) rekreation och kultur, (10) utbildning, (11) hotell, kaféer och restauranger samt (12) diverse varor och tjänster (se *bilaga 1* för exempel).

Vidare finns uppgifter om hushållens konsumtionsutgifter enligt hushållstyp, hushållets sammansättning samt referenspersonens socioekonomiska ställning, utbildning och ålder. Hushållets referensperson är den person som har de största personliga inkomsterna. Ett hushåll omfattar samtliga personer som delar bostad och kosthåll eller på annat sätt använder sina inkomster tillsammans. Disponibel inkomst är ett centralt inkomstbegrepp som bildas på följande sätt: löneinkomster + företagariinkomster + kapitalinkomster + erhållna transfereringar - betalda transfereringar. Erhållna transfereringar består av pensioner samt socialskyddsförmåner och -understöd. Betalda transfereringar består av direkta skatter och socialskyddsavgifter, hit räknas även obligatoriska pensions- och arbetslöshetsförsäkringsavgifter. I konsumtionsundersökningen baserar sig den disponibla inkomsten på registeruppgifter.

Förkortningar, symboler och beteckningar

I tabeller med avrundade tal kan små avvikelser förekomma mellan summan av de avrundade talen och den redovisade slutsumman.

- = Exakt 0 enheter (st)
- .. = Observationer för få för att uppge.

De åländska hushållen

År 2006 bestod den åländska befolkningen av 26 923 personer. Av dessa levde 26 543 personer i 12 175 bostadshushåll, medan resterande 380 personer levde i någon form av institution (tex. åldringsboende). Bostadshushållens genomsnittliga storlek var 2,18 personer, storleken varierar dock efter område. De största bostadshushållen finns i Jomala och Lemland medan de minsta bostadshushållen finns i Mariehamn. Den genomsnittliga storleken på hushållen på Åland (2,18) är något högre än i Finland (2,11). I tabell 1 redovisas de åländska hushållens sammansättning.

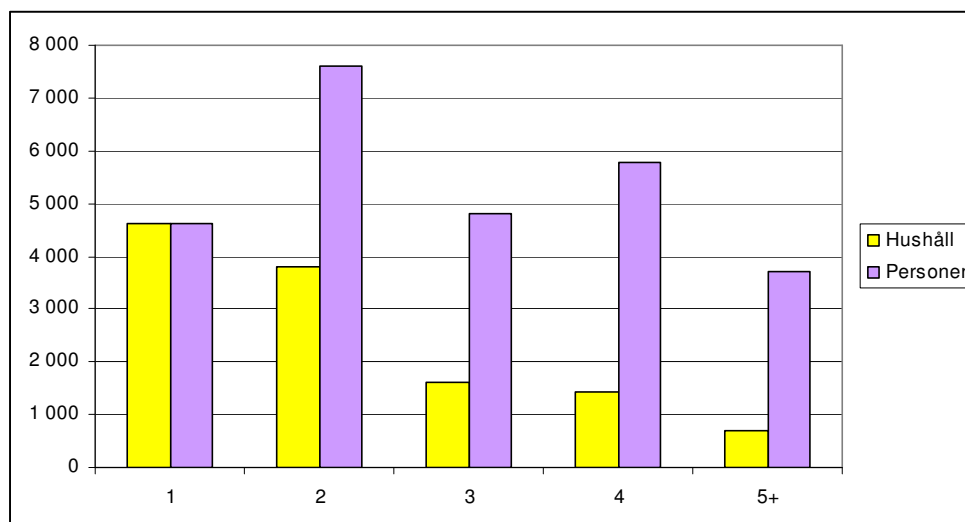
Tabell 1: De åländska hushållen 2006, antal personer

	Bostadshushåll	Personer	Medelstorlek
Hela Åland	12 175	26 534	2,18
Brändö	235	509	2,17
Eckerö	406	917	2,26
Finström	1 022	2 434	2,38
Föglö	266	568	2,14
Geta	195	446	2,29
Hammarland	616	1 411	2,29
Jomala	1 430	3 602	2,52
Kumlinge	173	357	2,06
Kökar	135	297	2,20
Lemland	662	1 704	2,57
Lumparland	173	379	2,19
Saltvik	737	1 695	2,30
Sottunga	57	119	2,09
Sund	468	1 027	2,19
Vårdö	187	431	2,30
Mariehamn	5 413	10 638	1,97

Källa: Statistikcentralen, Bostadshushåll och bostadsförhållanden

Figur 1 nedan visar de åländska hushållen samt antalet personer fördelat efter hushållens storlek år 2006. Den vanligaste formen av hushåll på Åland är enpersonshushåll (drygt 4 600 hushåll), medan den vanligaste formen sett till antalet personer i hushållet är tvåpersoners hushåll, med drygt 7 600 personer.

Figur 1: Antal hushåll och personer i hushållen efter hushållens storlek 2006



Källa: Statistikcentralen, Bostadshushåll och bostadsförhållanden

Tabell 2 visar antalet hushåll och den disponibla inkomsten år 2006 för de sex storområdena i Finland. Hushållen på Åland har en något högre disponibel inkomst än hushållen i övriga Finland, hushållens disponibla inkomst var 40 008 euro per hushåll på Åland och 34 163 euro per hushåll i Finland år 2006¹. Eftersom det åländska hushållet i genomsnitt består av fler personer blir skillnaden mellan Åland och Finland lite mindre om man jämför den disponibla inkomsten per person. På det Finländska fastlandet har hushållen högst disponibel inkomst i Södra Finland (inklusive huvudstadsregionen), medan man har lägst disponibel inkomst i Östra Finland.

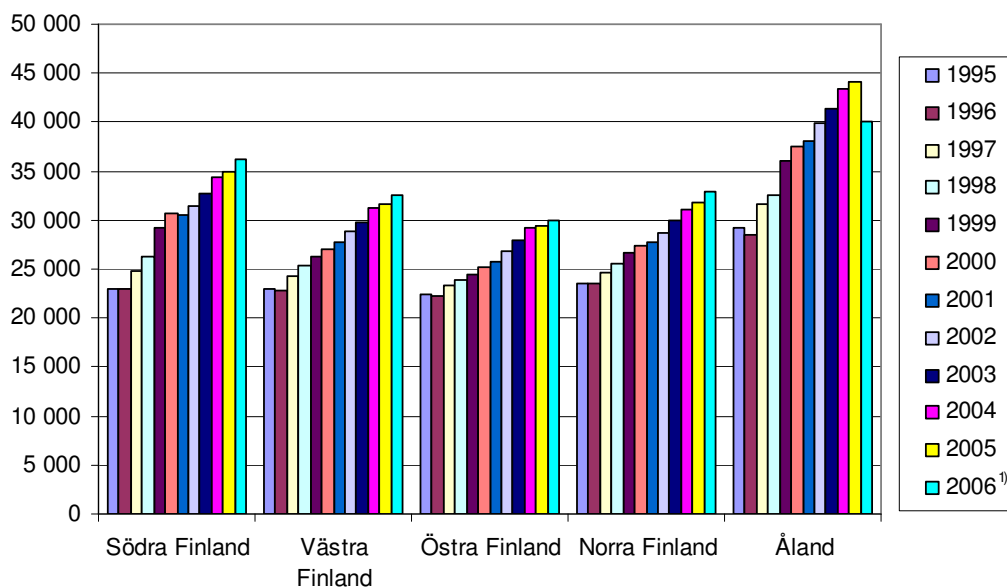
Tabell 2: Hushållens disponibla inkomst

	Antal hushåll	Disponibel inkomst, miljoner euro	Disponibel inkomst / hushåll, euro	Medelstorlek, personer	Disponibel inkomst / person, euro
Hela landet	2 453 826	83 830,3	34 163	2,11	16 206
Södra Finland	1 237 464	44 829,9	36 227	2,06	17 553
Västra Finland	616 177	20 028,5	32 504	2,14	15 224
Östra Finland	311 376	9 345,6	30 014	2,08	14 396
Norra Finland	276 634	9 099,8	32 895	2,27	14 499
Åland	12 175	487,1	40 008	2,18	18 358

Källa: Statistikcentralen

Figur 2 nedan visar utvecklingen av hushållens disponibla inkomst för storområdena i Finland under åren 1995-2006. Figuren visar att ålänningarnas disponibla inkomst konsekvent har varit högre än övriga Finlands, även om en nedgång märks år 2006. Nedgången kan förklaras med bland annat en minskning av kapitalinkomsterna samt en ökning i betalda skatter.

Figur 2: Utvecklingen av hushållens disponibla inkomst 1995-2006



Källa: Statistikcentralen, Hushållens regionkonton

¹ Preliminära siffror för år 2006

I *tabell 3* redovisas hushållens genomsnittliga inkomster och transfereringar. Bruttoinkomsten består av löne-, företagar-, kapital- och övriga inkomster samt erhållna transfereringar. På Åland var den genomsnittliga bruttoinkomsten 63 302 euro. Disponibel inkomst får man genom att dra bort betalda transfereringar från bruttoinkomsterna.

Tabell 3: Hushållens genomsnittliga inkomster, euro

	Löneinkomster	Övriga inkomster	Erhållna transfereringar	Bruttoinkomster	Betalda transfereringar	Disponibel inkomst
Hela landet	33 103	8 477	11 964	53 544	-19 381	34 163
Södra Finland	37 219	9 015	11 613	57 848	-21 620	36 227
Västra Finland	30 095	8 023	12 025	50 143	-17 638	32 504
Östra Finland	25 082	7 446	12 621	45 150	-15 135	30 014
Norra Finland	30 032	7 993	12 599	50 624	-17 730	32 895
Åland	36 279	13 914	13 109	63 302	-23 285	40 008

Källa: Statistikcentralen, Hushållens regionkonton

Hushållens kreditbestånd 2006 redovisas i *tabell 4*. Ålänningarnas kreditbestånd är betydligt större än i övriga Finland, på Åland var hushållens genomsnittliga kreditbestånd drygt 41 300 euro medan det i hela Finland endast var drygt 31 700 euro. Kreditbeståndet tenderar att korrelera med den disponibla inkomsten, på Åland har man både högst disponibel inkomst och högst kreditbestånd medan man i Östra Finland har både lägst disponibel inkomst och lägst kreditbestånd. På Åland är kreditbeståndet i genomsnitt nästan 19 000 euro per person. Åland är det enda storområde i Finland vars kreditbestånd överstiger den disponibla årsinkomsten.

Tabell 4: Hushållens kreditbestånd 2006

	Antal hushåll	Kreditbeståndet, miljoner euro	Kreditbeståndet / hushåll, euro	Medelstorlek	Kreditbeståndet / person, euro
Hela landet	2 453 826	77 884	31 740	2,11	15 056
Södra Finland	1 237 464	43 081	34 814	2,06	16 868
Västra Finland	616 177	18 174	29 495	2,14	13 814
Östra Finland	311 376	7 625	24 488	2,08	11 746
Norra Finland	276 634	8 441	30 513	2,27	13 450
Åland	12 175	503	41 314	2,18	18 957

Källa: Statistikcentralen, Kreditbeståndet 2006

De åländska hushållens genomsnittliga konsumtionsutgifter

Tabell 5 redogör för hushållens genomsnittliga konsumtionsutgifter för storområdena i Finland. På Åland var den genomsnittliga konsumtionsutgiften 34 567 euro år 2006, vilket också var högst i landet. Lägst var den i Östra Finland där konsumtionsutgiften var 26 464 euro. Den högre konsumtionsvolymen per hushåll på Åland jämfört med Finland kan till viss del förklaras med en något större medelstorlek på de åländska hushållen och ålänningarnas högre disponibla inkomst men också på en delvis högre prisnivå på Åland. Den sammanlagda konsumtionsutgiften för hushållen på Åland beräknades vara ca 421 miljoner euro år 2006, eller drygt 15 600 euro per person.

Det bör observeras att konsumtionsuppgifterna är beräknade på ett litet urval (154 hushåll) och därmed kan innehålla en viss felmarginal på grund av urvalsproblematik. Detta innebär också att felmarginalen kan vara större på en mer detaljerad nivå (t.ex. enskilda varugrupper). Den uppmätta konsumtionen motsvarar heller inte till sin helhet den privata konsumtionen beräknad i nationalräkenskaperna på grund av att respondenterna tenderar underskatta omfattningen av sin konsumtion. Tidigare studier har till exempel visat att hushållen bland annat tenderar underskatta utgiftsposterna *alkoholdrycker och tobak* samt *utbildning*².

Tabell 5: Hushållens genomsnittliga konsumtionsutgifter, euro

	Hela Landet	Södra Finland	Västra Finland	Östra Finland	Norra Finland	Åland
Konsumtionsutgifter totalt	30 247	31 802	29 605	26 464	28 791	34 567
Livsmedel och alkoholfria drycker	3 817	3 826	3 769	3 766	3 932	4 001
Alkoholdrycker och tobak	725	790	639	629	753	483
Kläder och skodon	1 153	1 264	1 091	924	1 075	671
Bostäder och energi	8 193	8 628	7 970	7 278	7 671	10 579
Inventarier, hushållsmaskiner och -utrustning	1 529	1 598	1 469	1 370	1 522	1 803
Hälsovård	1 053	1 157	952	925	958	1 085
Transport	4 715	4 775	4 967	4 033	4 629	4 976
Kommunikation	856	848	887	817	851	1 127
Rekreation och kultur	3 373	3 735	3 200	2 796	2 774	3 889
Utbildning	63	76	42	54	63	77
Hotell, kaféer och restauranger	1 261	1 406	1 179	958	1 148	1 106
Diverse varor och tjänster	3 508	3 698	3 441	2 912	3 416	4 769

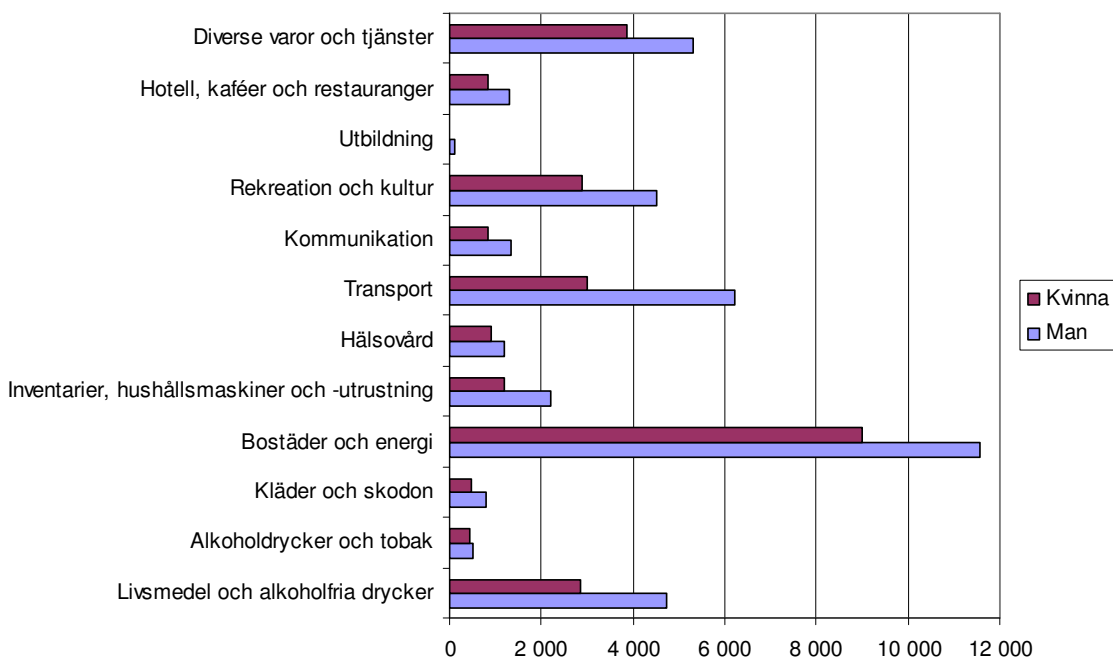
Den största konsumtionsposten på Åland var huvudgruppen *bostäder och energi*, till vilken utgifter på 10 579 euro kan härledas. Andra stora poster var *transport* (4 976 euro), *diverse varor och tjänster* (4 769 euro), *livsmedel och alkoholfria drycker* (4 001 euro) samt *rekreation och kultur* (3 889 euro). Minst pengar lägger vi ned på *utbildning* (77 euro).

I huvudgrupperna *alkoholdrycker och tobak*, *kläder och skodon* samt *hotell, kaféer och restauranger* konsumerar de åländska hushållen i genomsnitt mindre än övriga Finland. I de andra huvudgrupperna är den genomsnittliga konsumtionen högre på Åland. Det storområde i Finland som mest liknar Åland sett till konsumtionsutgifterna är Södra Finland (inklusive huvudstadsregionen).

² Kulutustutkimus 2001-2002, Statistikcentralen Katsauksia 2004/5

Figur 3 illustrerar hushållens genomsnittliga konsumtionsutgifter enligt referenspersonens kön. Med hushållets referensperson avses den person som har de största personliga inkomsterna (på basen av registeruppgifter). Figuren visar att de genomsnittliga konsumtionsutgifterna genomgående är högre när referenspersonen är av manligt kön. Störst skillnad, både procentuellt och i euro, är det i varugruppen *transport*, där konsumtionsutgiften i de hushåll som har en manlig referensperson är mer än dubbelt så stora som i de hushåll som har en kvinnlig referensperson. Minst skillnad är det i varugruppen *alkoholdrycker och tobak*, där skillnaderna mellan referenspersonens kön är betydligt mindre.

Figur 3: Hushållens genomsnittliga konsumtionsutgifter enligt referenspersonens kön, euro



I *tabell 6* på nästa sida redogörs för hushållens genomsnittliga konsumtionsutgifter enligt referenspersonens ålder. Högst konsumtion har de åländska hushållen med en referensperson i åldern 50 till 59 år, där hushållen i genomsnitt konsumerar för 47 068 euro. Lägst konsumtion har de hushåll med en referensperson som är 80 år eller äldre, med en genomsnittlig konsumtion på 16 606 euro. Den lägre konsumtionen i de två äldsta åldersgrupperna (70-79, 80+) kan delvis förklaras med att de hushållen i större omfattning består av enpersonshushåll, och självfallet också med att inkomsterna är lägre. På samma sätt innebär det att de tre grupperna med högst konsumtion (30-39 år, 40-49 år samt 50-59 år) till större del består av barnfamiljer (flerpersonshushåll).

Högsta konsumtionsutgifter för *bostäder och energi* har åldersgruppen 50-59 år medan gruppen 20-29 år har de lägsta utgifterna för boende. I gruppen 80+ står utgiften för *bostäder och energi* för mer än hälften av konsumtionsutgifterna, medan den i gruppen 20-29 år bara stod för en fjärdedel. Mest *livsmedel och alkoholfria drycker* samt *alkoholdrycker och tobak* konsumeras i grupperna 40-49 år samt 50-59 år medan minst konsumeras i gruppen 80+. Utgifterna för *transport* minskar markant efter 59 års ålder, medan utgifterna för *rekreation och kultur* minskar först efter 69 års ålder.

Tabell 6: Hushållens genomsnittliga konsumtionsutgifter enligt referenspersonens ålder, euro

	Total	20-29	30-39	40-49	50-59	60-69	70-79	80+
Konsumtionsutgifter totalt	34 567	31 017	37 173	44 178	47 068	31 683	21 681	16 606
Livsmedel och alkoholfria drycker	4 001	2 689	4 168	5 238	5 250	4 066	2 574	2 021
Alkoholdrycker och tobak	483	363	171	860	788	334	482	13
Kläder och skodon	671	481	702	1 039	1 218	465	301	16
Bostäder och energi	10 579	7 802	11 678	10 580	13 631	10 965	8 653	8 858
Inventarier, hushållsmaskiner och -utrustning	1 803	2 040	1 656	2 578	2 693	1 472	567	853
Hälsovård	1 085	625	842	877	1 233	1 464	2 192	483
Transport	4 976	5 323	5 595	8 891	6 250	2 572	1 810	786
Kommunikation	1 127	1 429	1 310	1 471	1 731	987	435	236
Rekreation och kultur	3 889	3 875	4 179	4 769	5 720	3 950	1 950	1 589
Utbildning	77	185	17	205	34	36	1	1
Hotell, kaféer och restauranger	1 106	1 421	1 004	1 320	1 718	1 250	711	184
Diverse varor och tjänster	4 769	4 784	5 850	6 350	6 803	4 122	2 005	1 565

Tabell 7 visar den procentuella fördelningen av hushållens genomsnittliga konsumtion enligt referenspersonens ålder. Den största konsumtionsposten är *bostäder och energi*, till vilken nära en tredjedel (30,6 procent) av konsumtionsutgifterna går. Utgifterna för *bostäder och energi* ökar i princip i andel ju äldre referenspersonen är. Störst andel av konsumtionsutgifterna som går till *transport* har hushåll vars referenspersons ålder ligger i intervallet 40-49 år, med ca en femtedel (20,1 procent) av konsumtionsutgifterna. Till *livsmedel och alkoholfria drycker* går i genomsnitt 11,6 procent av våra konsumtionsutgifter. Den andelen är förhållandevis jämn i de olika åldersgrupperna - förutom hushåll med en referensperson i åldern 20-29 år där endast 8,7 procent av konsumtionsutgifterna läggs på *livsmedel och alkoholfria drycker*.

Tabell 7: Hushållens genomsnittliga konsumtion enligt referenspersonens ålder, andel %

	Total	20-29	30-39	40-49	50-59	60-69	70-79	80+
Konsumtionsutgifter totalt	100,0	100,0	100,0	100,0	100,0	100,0	100,0	100,0
Livsmedel och alkoholfria drycker	11,6	8,7	11,2	11,9	11,2	12,8	11,9	12,2
Alkoholdrycker och tobak	1,4	1,2	0,5	1,9	1,7	1,1	2,2	0,1
Kläder och skodon	1,9	1,6	1,9	2,4	2,6	1,5	1,4	0,1
Bostäder och energi	30,6	25,2	31,4	23,9	29,0	34,6	39,9	53,3
Inventarier, hushållsmaskiner och -utrustning	5,2	6,6	4,5	5,8	5,7	4,6	2,6	5,1
Hälsovård	3,1	2,0	2,3	2,0	2,6	4,6	10,1	2,9
Transport	14,4	17,2	15,1	20,1	13,3	8,1	8,3	4,7
Kommunikation	3,3	4,6	3,5	3,3	3,7	3,1	2,0	1,4
Rekreation och kultur	11,3	12,5	11,2	10,8	12,2	12,5	9,0	9,6
Utbildning	0,2	0,6	0,0	0,5	0,1	0,1	0,0	0,0
Hotell, kaféer och restauranger	3,2	4,6	2,7	3,0	3,7	3,9	3,3	1,1
Diverse varor och tjänster	13,8	15,4	15,7	14,4	14,5	13,0	9,2	9,4

Hushållens genomsnittliga konsumtionsutgifter enligt referenspersonens utbildningsnivå redovisas i *tabell 8* på nästa sida. Högst konsumtion har hushåll där referenspersonen har högre högskoleutbildning medan hushåll med referensperson som har en grundskoleexamen (eller okänd utbildning) har lägst konsumtion. Uppgifterna om utbildningsnivå är hämtade från Statistikcentralens examensregister, som tyvärr saknar en stor del examina avlagda i utlandet. Detta innebär till exempel att många examina avlagda i Sverige inte finns med. Gruppen med forskarutbildning är dold i tabellen på grund av för liten representation i urvalet.

Tabell 8: Hushållens genomsnittliga konsumtionsutgift enligt referenspersonens utbildningsnivå, euro

	Total	Grundskole- examen / okänd utbildning	Gymnasial- stadiet	Lägsta högre utbildning	Lägre högskole- utbildning	Högre högskole- utbildning	Forskar- utbildning ^{*)}
Konsumtionsutgifter totalt	34 567	28 196	41 310	40 708	36 428	46 002	..
Livsmedel och alkoholfria drycker	4 001	3 263	5 045	4 334	3 835	6 357	..
Alkohol drycker och tobak	483	391	609	477	507	562	..
Kläder och skodon	671	443	906	937	511	960	..
Bostäder och energi	10 579	9 515	10 777	12 856	11 369	14 286	..
Inventarier, hushållsmaskiner och -utrustning	1 803	1 461	2 318	1 710	2 160	2 918	..
Hälsovård	1 085	909	1 219	898	2 224	2 088	..
Transport	4 976	3 842	7 135	5 501	3 082	6 891	..
Kommunikation	1 127	889	1 509	1 145	1 347	1 395	..
Rekreation och kultur	3 889	2 891	4 808	5 120	4 255	4 100	..
Utbildning	77	51	186	5	45	11	..
Hotell, kaféer och restauranger	1 106	781	1 351	1 363	1 561	1 403	..
Diverse varor och tjänster	4 769	3 760	5 447	6 362	5 532	5 031	..

^{*)} Gruppen forskarutbildning är dold på grund av för liten representation i urvalet.

Tabell 9 redogör för hushållens genomsnittliga konsumtionsutgifter enligt referenspersonens socioekonomiska ställning. Högst konsumtion har de hushåll där referenspersonen antingen är företagare (inte jordbrukare) eller högre tjänsteman. Lägst konsumtion finns i hushåll där referenspersonen är pensionär och därefter i de hushåll där referenspersonen är jordbruksföretagare. Högsta utgifterna för *transport* har hushållen där referenspersonen är företagare eller tjänsteman, detsamma gäller utgifter för *hotell, kaféer och restauranger*. Lägst utgifter för *kläder och skodon* samt *hotell, kaféer och restauranger* har gruppen jordbruksföretagare. Övriga företagare och högre tjänstemän har högsta utgifter för *livsmedel och alkoholfria drycker* samt *bostäder och energi*. Gruppen med övriga icke yrkesverksamma är dold på grund av för liten representation i urvalet.

Tabell 9: Hushållens genomsnittliga konsumtionsutgifter enligt referenspersonens socioekonomiska ställning, euro

	Total	Jordbruks- företagare	Övriga företagare	Högre tjänstemän	Lägre tjänstemän	Arbetstagare	Pensionärer	Övriga icke yrkesverk- samma ^{**)}
Konsumtionsutgifter totalt	34 567	32 826	49 454	49 175	42 064	34 416	22 455	..
Livsmedel och alkoholfria drycker	4 001	4 304	5 494	5 863	4 442	4 103	2 694	..
Alkohol drycker och tobak	483	83	165	1 068	804	522	246	..
Kläder och skodon	671	159	1 015	1 230	1 360	512	245	..
Bostäder och energi	10 579	10 010	14 126	13 672	9 942	10 092	9 660	..
Inventarier, hushållsmaskiner och -utrustning	1 803	2 435	3 520	2 031	1 762	2 104	874	..
Hälsovård	1 085	1 093	1 095	719	1 128	790	1 394	..
Transport	4 976	3 108	9 051	8 331	9 074	4 295	1 477	..
Kommunikation	1 127	1 414	1 389	1 423	1 433	1 177	549	..
Rekreation och kultur	3 889	3 761	4 963	6 047	4 506	4 159	2 446	..
Utbildning	77	41	160	21	24	35	17	..
Hotell, kaféer och restauranger	1 106	436	1 785	2 088	1 694	1 017	485	..
Diverse varor och tjänster	4 769	5 980	6 690	6 684	5 896	5 610	2 367	..

^{**)} Gruppen övriga icke yrkesverksamma är dold på grund av för liten representation i urvalet.

I tabell 10 på nästa sida presenteras hushållens genomsnittliga konsumtionsutgifter enligt hushållstyp. Högsta genomsnittliga konsumtionsutgifter fanns i hushåll av typen övriga hushåll med 51 506 euro. I gruppen övriga hushåll ingår hushåll med minst tre vuxna och hushåll med både personer i arbetsför ålder och pensionärer. Även i hushåll av typen barnfamilj med två vårdnadshavare var konsumtionsutgiften hög. Lägst genomsnittlig konsumtionsutgift fanns i hushållstypen åldringshushåll, följt av enpersonshushåll. Högsta utgifter för *rekreation och kultur* har man i övriga hushåll samt par utan barn. Lägst utgifter för *boende och energi* har man i enpersonshushåll samt ensamförsörjningshushåll.

Tabell 10: Hushållens genomsnittliga konsumtionsutgifter enligt hushållstyp, euro

	Total	En person	Par utan barn	Ensamförsörjarhushåll	Barnfamilj med två vårdnadshavare	Åldringshushåll ¹⁾	Övriga hushåll
Konsumtionsutgifter totalt	34 567	23 491	44 217	38 162	49 741	18 760	51 506
Livsmedel och alkoholfria drycker	4 001	2 315	5 020	4 250	6 068	2 241	6 046
Alkoholdrycker och tobak	483	187	889	257	737	223	733
Kläder och skodon	671	335	1 121	1 489	913	140	1 288
Bostäder och energi	10 579	6 603	11 576	7 500	14 312	8 522	15 503
Inventarier, hushållsmaskiner och -utrustning	1 803	1 242	2 337	1 076	3 140	697	2 607
Hälsovård	1 085	446	1 044	1 027	1 321	1 313	1 208
Transport	4 976	3 806	6 993	12 795	7 188	1 105	7 122
Kommunikation	1 127	1 115	1 229	1 206	1 656	402	1 858
Rekreation och kultur	3 889	2 362	6 209	3 843	4 944	1 853	6 887
Utbildning	77	222	16	1	115	10	32
Hotell, kaféer och restauranger	1 106	1 139	1 587	907	1 496	373	1 662
Diverse varor och tjänster	4 769	3 720	6 197	3 811	7 849	1 879	6 561

¹⁾ När ett hushålls alla medlemmar är 65 år eller äldre, definieras hushållet som åldringshushåll.

Tabell 11 beskriver de genomsnittliga konsumtionsutgifterna enligt hushållstyp fördelat per konsumtionsenhet. Konsumtionsenhet är ett viktsystem där konsumtionen är relaterad till hushållets sammansättning. Alla konsumtionsutgifter ökar inte proportionellt med antalet personer i hushållet vilket man försöker beakta med en beräkning av konsumtionsenheter. I denna konsumtionsundersökning används en skala som bland annat Eurostat och OECD använder, enligt vilken den första fullvuxna hushållsmedlemmen får vikten 1, övriga fullvuxna får vikten 0,7 och barn får vikten 0,5 (0-17 år). Exempelvis innebär detta då att ett enpersonshushåll består av 1,0 konsumtionsenheter medan ett hushåll av typen par utan barn består av 1,7 konsumtionsenheter.

Tabell 11: Genomsnittliga konsumtionsutgifter per konsumtionsenhet enligt hushållstyp, euro

	Total	En person	Par utan barn	Ensamförsörjarhushåll	Barnfamilj med två vårdnadshavare	Åldringshushåll	Övriga hushåll
Konsumtionsutgifter totalt	20 594	23 491	26 010	22 758	19 178	15 870	22 995
Livsmedel och alkoholfria drycker	2 324	2 315	2 953	2 612	2 292	1 900	2 598
Alkoholdrycker och tobak	263	187	523	133	273	180	301
Kläder och skodon	358	335	659	874	354	87	529
Bostäder och energi	6 587	6 603	6 810	4 376	5 536	7 393	7 168
Inventarier, hushållsmaskiner och -utrustning	1 022	1 242	1 375	559	1 235	598	1 042
Hälsovård	705	446	614	512	518	1 129	606
Transport	2 895	3 806	4 114	8 200	2 797	819	3 311
Kommunikation	667	1 115	723	698	635	338	739
Rekreation och kultur	2 297	2 362	3 653	2 268	1 928	1 549	3 175
Utbildning	57	222	9	0	44	6	12
Hotell, kaféer och restauranger	664	1 139	933	462	599	281	701
Diverse varor och tjänster	2 755	3 720	3 645	2 064	2 967	1 590	2 813
<i>Konsumtionsenheter / hushåll</i>	<i>1,695</i>	<i>1,000</i>	<i>1,700</i>	<i>1,732</i>	<i>2,659</i>	<i>1,170</i>	<i>2,352</i>

Enligt tabell 11 är den genomsnittliga konsumtionsutgiften per konsumtionsenhet 20 594 euro på Åland. Hushållstypen *par utan barn* har den högsta genomsnittliga konsumtionsutgiften per konsumtionsenhet, 26 010 euro. Lägst konsumtionsutgift finns i *åldringshushåll*, där utgiften är endast 15 870 euro per konsumtionsenhet. Samtidigt har *åldringshushållet* de högsta genomsnittliga utgifterna för *bostäder och energi*, med 7 393 euro per konsumtionsenhet, nästan hälften av deras totala konsumtionsutgift. Lägst utgift för *bostäder och energi* har ensamförsörjarhushåll, med 4 376 euro per konsumtionsenhet.

Tabell 12 visar fördelningen i procent av den genomsnittliga konsumtionen per konsumtionsenhet. Ensamförsörjarhushåll har den högsta andelen för *kläder och skodon* med 3,8 procent av konsumtionsutgifterna. Lägst andel för *kläder och skodon* har åldringshushåll med 0,5 procent. Ensamförsörjarhushåll har samtidigt den lägsta andelen för *inventarier, hushållsmaskiner och -utrustning* med 2,5 procent av konsumtionsutgifterna. Högst andel för *inventarier, hushållsmaskiner och -utrustning* har barnfamiljer med två vårdnadshavare med 6,4 procent.

Tabell 12: Hushållens genomsnittliga konsumtion per konsumtionsenhet enligt hushållstyp, andel %

	Total	En person	Par utan barn	Ensamförsörjarhushåll	Barnfamilj med två vårdnadshavare	Åldringshushåll	Övriga hushåll
Konsumtionsutgifter totalt	100,0	100,0	100,0	100,0	100,0	100,0	100,0
Livsmedel och alkoholfria drycker	11,3	9,9	11,4	11,5	12,0	12,0	11,3
Alkoholdrycker och tobak	1,3	0,8	2,0	0,6	1,4	1,1	1,3
Kläder och skodon	1,7	1,4	2,5	3,8	1,8	0,5	2,3
Bostäder och energi	32,0	28,1	26,2	19,2	28,9	46,6	31,2
Inventarier, hushållsmaskiner och -utrustning	5,0	5,3	5,3	2,5	6,4	3,8	4,5
Hälsovård	3,4	1,9	2,4	2,2	2,7	7,1	2,6
Transport	14,1	16,2	15,8	36,0	14,6	5,2	14,4
Kommunikation	3,2	4,7	2,8	3,1	3,3	2,1	3,2
Rekreation och kultur	11,2	10,1	14,0	10,0	10,1	9,8	13,8
Utbildning	0,3	0,9	0,0	0,0	0,2	0,0	0,1
Hotell, kaféer och restauranger	3,2	4,8	3,6	2,0	3,1	1,8	3,0
Diverse varor och tjänster	13,4	15,8	14,0	9,1	15,5	10,0	12,2
<i>Konsumtionsenheter / hushåll</i>	<i>1,695</i>	<i>1,000</i>	<i>1,700</i>	<i>1,732</i>	<i>2,659</i>	<i>1,170</i>	<i>2,352</i>

Tabell 13 presenterar hushållens genomsnittliga konsumtionsutgifter enligt hustyp. Högsta genomsnittliga konsumtionsutgifter har man om man bor i ett fristående hus (antingen tvåbostadshus eller enbostadshus). Lägst konsumtionsutgift har man om man bor i ett radhus eller kedjehus. Situationen är densamma vad gäller utgifterna för *bostäder och energi, inventarier, hushållsmaskiner och -utrustning, kommunikation* samt *diverse varor och tjänster*. Den höga andelen för *transport* för ensamförsörjarhushåll beror troligen på det begränsade urvalet. Närmare analyser visar att medianvärdet är betydligt lägre än medelvärdet, vilket betyder att ett fåtal hushåll har så höga utgifter för *bostäder och energi* att det inverkar på medeltalet.

Tabell 13: Hushållens genomsnittliga konsumtionsutgifter enligt hustyp, euro

	Total	Enbostads-hus	Tvåbostads-hus	Radhus eller kedjehus	Våningshus
Konsumtionsutgifter totalt	34 567	38 136	39 605	16 558	29 033
Livsmedel och alkoholfria drycker	4 001	4 397	4 506	2 430	3 135
Alkoholdrycker och tobak	483	505	413	143	614
Kläder och skodon	671	752	1 402	21	544
Bostäder och energi	10 579	12 262	12 390	4 801	6 434
Inventarier, hushållsmaskiner och -utrustning	1 803	1 997	2 897	579	1 449
Hälsovård	1 085	1 050	1 291	515	1 537
Transport	4 976	5 316	1 267	3 633	5 264
Kommunikation	1 127	1 220	1 626	722	854
Rekreation och kultur	3 889	3 997	7 825	1 569	3 871
Utbildning	77	97	26	0	54
Hotell, kaféer och restauranger	1 106	1 210	846	318	1 211
Diverse varor och tjänster	4 769	5 334	5 116	1 826	4 066

Konsumtionen utanför Åland

Tabell 14 visar de åländska hushållens konsumtion av varor och tjänster utanför Åland. Observera att varugrupperna inte är identiska med de varugrupper som redovisades under de åländska hushållens genomsnittliga konsumtionsutgifter. År 2006 konsumerade de åländska hushållen varor och tjänster i genomsnitt till ett värde av 2 879 euro utanför Åland. I Finland konsumerade de åländska hushållen för 833 euro, i Sverige för 1 269 euro, på färjorna till och från Åland för 544 euro och i övriga länder för 233 euro. De åländska hushållens sammanlagda konsumtion utanför Åland beräknades år 2006 vara ca 35 miljoner euro, eller drygt 1 300 euro per person.

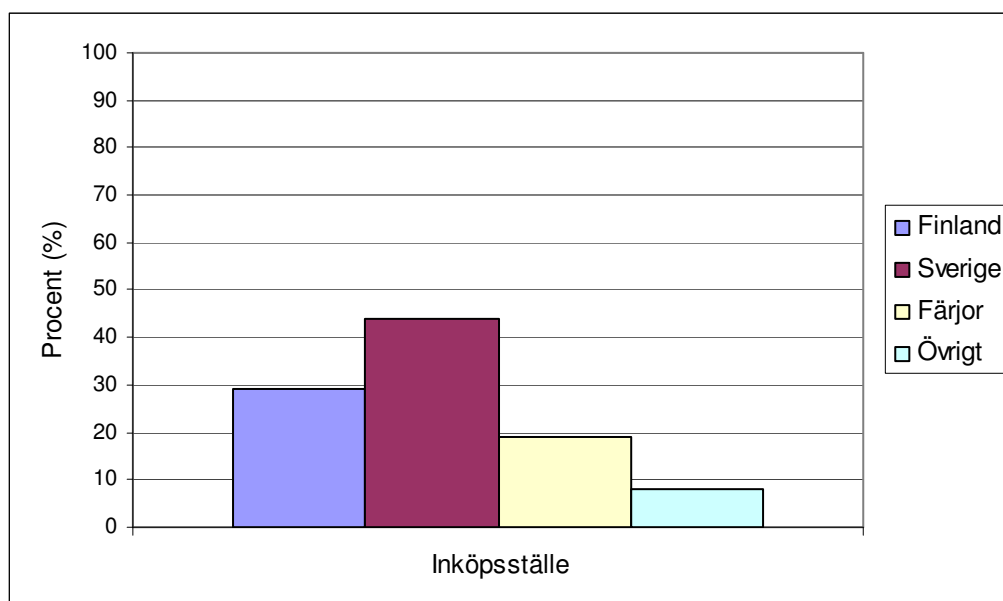
Tabell 14: Hushållens genomsnittliga konsumtion utanför Åland enligt inköpsställe, euro

	Utanför Åland totalt	Inköpsställe			
		Finland	Sverige	Färjor	Övrigt
Totalt	2 879	833	1 269	544	233
Livsmedel och alkoholfria drycker	322	97	200	20	6
Alkoholdrycker och tobak	324	12	1	305	7
Kläder och skodon	278	138	128	4	7
Tidningar, böcker & musik	180	39	100	31	10
Inventarier, hushållsmaskiner och -utrustning	404	183	198	0	22
Bilar, motorcyklar och båtar (köp - inte hyrning)	338	76	219	0	43
Transportkostnader (inkl. flyg, paketresor, taxi, färjor, bensin etc.)	137	60	69	0	8
Hotell, kaféer och restauranger	444	76	114	180	73
Andra varor, bl.a hobby-och sportartiklar, leksaker	447	152	240	4	52
Andra tjänster (te.x. hälso-tjänster, kultur, underhållning, frisör, o.d.)	5	0	0	0	5

Konsumtionen utanför Åland är jämnt utspridd över de olika varugrupperna, förutom gruppen *andra tjänster* där konsumtionen varit marginell. Mest konsumerades varor och tjänster i grupperna *hotell, kaféer och restauranger* samt *andra varor*. Fördelat på inköpsställe (region) ser spridningen annorlunda ut, från Finland införskaffades främst *inventarier, hushållsmaskiner och -utrustning* medan det från Sverige införskaffades främst *andra varor*. *Alkoholdrycker och tobak* införskaffades nästan helt uteslutande från färjorna till och från Åland, medan man i övriga länder konsumerade främst inom gruppen *hotell, kaféer och restauranger*.

Figur 4 på nästa sida illustrerar de olika regionernas (inköpsställen) andel av den utomåländska konsumtionen. Mest handlar de åländska hushållen i Sverige, med drygt 40 procent av konsumtionen utanför Åland (1 269 euro per hushåll). Ungefär 30 procent konsumeras i Finland (833 euro) och ca 20 procent på färjorna till och från Åland (544 euro). Mindre än 10 procent konsumeras i övriga länder (233 euro).

Figur 4: De olika regionernas andel av den utomåländska konsumtionen



Tabell 15 visar de olika regionernas andel av den totala åländska konsumtionen, fördelad på de olika varugrupperna. Av den åländska konsumtionen konsumeras 82,4 procent på Åland och 17,6 procent utanför Åland. Den varugrupp som främst inhandlas utanför Åland är *alkoholdrycker och tobak*, av vilken 67,2 procent inhandlas utanför Åland (varav 63,3 procent ombord på färjor till och från Åland). *Kläder och skodon* inhandlas ofta i Finland och Sverige (ca 20 procent vardera). I övriga länder är det främst inom varugruppen *hotell, kaféer och restauranger* ålänningarna konsumerar.

Tabell 15: Den åländska konsumtionen fördelad enligt inköpsställe, andel %

	Totalt	Inköpsställe					Utanför Åland totalt
		Åland	Finland	Sverige	Färjor	Övrigt	
Totalt	100,0	82,4	5,1	7,8	3,3	1,4	17,6
Livsmedel och alkoholfria drycker	100,0	92,0	2,4	5,0	0,5	0,1	8,0
Alkoholdrycker och tobak	100,0	32,8	2,4	0,2	63,2	1,4	67,2
Kläder och skodon	100,0	58,6	20,6	19,1	0,6	1,1	41,4
Tidningar, böcker & musik	100,0	73,8	5,7	14,6	4,5	1,4	26,2
Inventarier, hushållsmaskiner och -utrustning	100,0	77,6	10,2	11,0	0,0	1,2	22,4
Bilar, motorcyklar och båtar (köp - inte hyring)	100,0	88,0	2,7	7,7	0,0	1,5	12,0
Transportkostnader (inkl. flyg, paketresor, taxi, färjor, bensin etc.)	100,0	87,0	5,7	6,5	0,0	0,8	13,0
Hotell, kaféer och restauranger	100,0	59,9	6,9	10,3	16,3	6,6	40,1
Andra varor, bl.a hobby-och sportartiklar, leksaker	100,0	77,7	7,6	12,0	0,2	2,6	22,3
Andra tjänster (te.x. hälsotjänster, kultur, underhållning, frisör, o.d.)	100,0	99,7	0,0	0,0	0,0	0,3	0,3

Konsumtionen utanför Åland undersöktes senast år 1997³ där det uppskattades att de åländska hushållen i genomsnitt konsumerade för ca 1 857 euro utanför Åland (ca 11 000 mark). Utöver detta konsumerade man även varor beställda via postorder. I Finland konsumerade de åländska hushållen i genomsnitt varor och tjänster till ett värde av 726 euro, medan motsvarande summa i Sverige var 854 euro. I övriga världen konsumerades varor och tjänster till ett värde av ca 277 euro. År 1997 var de största varugrupperna vid den utomåländska konsumtionen *transportkostnader* samt *kläder, skor, böcker och musik*. Även gruppen *livsmedel* var betydande.

³ De åländska hushållens inköp utanför Åland, ÅSUB Rapport nr 1997:1

En skillnad mellan undersökningarna 1997 och 2006 som bör observeras är att det år 1997 inte särskilt frågades efter konsumtionen på de åländska rederiernas färjor (denna konsumtion hamnade istället under konsumtion på Åland). De enda inköp ombord på färjor som specificerades som konsumtion utanför Åland var inköp gjorda på icke-åländska rederiers färjor (i praktiken Silja Line) vilka hamnade under regionen Finland.

Konsumtion via Internet och postorder

Utöver den utomåländska konsumtionen konsumerade de åländska hushållen varor, och i viss mån tjänster, med hjälp av Internet eller postorder till ett värde av i genomsnitt 440 euro. Den sammanlagda konsumtionsutgiften via Internet och postorder för hushållen på Åland beräknades år 2006 vara ca 5,4 miljoner euro, eller drygt 200 euro per person. Tyvärr finns inte uppgifter om värdet fördelat på de olika varugrupperna, istället har man i undersökningen efterfrågat vilken varugrupp man handlat mest samt näst mest av. I *tabell 16* nedan redovisas en rangordning av varugrupperna som visar att de åländska hushållen främst handlar *kläder och skor* via Internet eller postorder. Näst mest handlar de *hushållsartiklar, elektriska artiklar, möbler och inredning*.

Tabell 16: Den åländska konsumtionen via Internet och postorder

Rang- ordning	Varugrupp	Euro
Konsumtion via Internet och postorder		440
1	Kläder och skor	..
2	Hushållsartiklar, elektriska artiklar, möbler och inredning	..
3	Transportkostnader (inkl. flyg, paketresor, taxi, färjor, bensin etc.)	..
4	Andra varor, bl.a hobby-och sportartiklar, leksaker	..
5	Tidningar, böcker och musik	..
6	Bilar, motorcyklar och båtar (köp - inte hyrning)	..
7	Livsmedel	..
8	Andra tjänster (t.ex. hälsotjänster, kultur, underhållning, frisör, o.d.)	..
9	Cigaretter och alkohol	..
10	Övernattning,cafeer och restauranger	..

I konsumtionsstudien från 1997 beräknades hushållens inköp via postorder vara i genomsnitt 221 euro (ca 1 300 mark per hushåll). Även 1997 konstaterades det att det var i synnerhet *kläder* som handlades via postorder, närmare 90 procent av dem som handlat via postorder har uppgett kläder som en av varorna de köpt in. Övriga stora varugrupper var *husgeråd* samt *skor*. Majoriteten av varorna köptes från Finland, i genomsnitt till ett värde av 207 euro, medan mängden från Sverige var endast knappa 15 euro. Det bör beaktas att möjligheterna till inköp via postorder från Sverige var mer begränsade år 1997.

Konsumtion utanför Åland samt via Internet och postorder åren 1997 och 2006

Tabell 17 nedan visar en jämförelse av konsumtionen utanför Åland samt via Internet och postorder åren 1997 och 2006. Vid en jämförelse mellan 1997 och 2006 bör man bortse från inköpen ombord på färjorna till och från Åland, som inte ingick i undersökningen 1997. I genomsnitt konsumerade de åländska hushållen varor utanför Åland eller via Internet och postorder till ett värde av ca 2 775 euro år 2006. År 1997 var motsvarande värde ca 2 078 euro, en ökning på 33,5 procent på nio år. Under samma period ökade konsumentpriserna med 14,2 procent varvid den reella konsumtionsökningen då blir 19,3 procent. Konsumtionen via Internet och postorder har näst intill fördubblats sedan 1997, något som verkar rimligt med tanke på utvecklingen av e-handel via Internet.

Under perioden 1997 till 2006 ökade de åländska hushållens genomsnittliga disponibla inkomst med ca 46 procent, om man beaktar inflationen under samma period så var den reella inkomstökningen 31,8 procent. Jämfört med konsumtionen utanför Åland samt via Internet/postorder har alltså den disponibla inkomsten ökat snabbare än konsumtionen utanför Åland.

Tabell 17: Jämförelse 1997 och 2006, hushållens genomsnittliga konsumtion utanför Åland samt via Internet/postorder, euro

	1997	2006	Förändring 1997-2006, %
Totalt exkl. färjorna	2 078	2 775	33,5
- totalt inkl. färjorna	..	3 319	..
Finland	726	833	14,8
Sverige	854	1 269	48,5
Övriga världen	277	233	-15,9
Färjorna ⁾	-	544	-
Internet och postorder	221	440	99,2

⁾ Det som var inköpt på färjor tillhörande åländska rederier togs ej med i undersökningen 1997.

Om man räknar med inköpen ombord på färjorna till och från Åland (som alltså inte ingick i undersökningen 1997) så konsumerade man år 2006 varor och tjänster till ett värde av 3 319 euro utanför Åland samt via Internet/postorder. År 2006 stod konsumtionen utanför Åland samt via Internet/postorder för ca 9,6 procent av hushållens genomsnittliga konsumtion.

Bilaga 1: Hushållens genomsnittliga konsumtionsutgifter, detaljerade uppgifter

	Euro	Procent
Totala genomsnittliga utgifter	34 567	100,0
<i>Livsmedel och alkoholfria drycker</i>	4 001	11,6
Kött	733	
Bröd och spannmålsprodukter	607	
Mjök, ost och ägg	602	
Övriga livsmedel	580	
Grönsaker inkl. potatis	414	
Frukt och bär	289	
Socker, sylt, honung och sötsaker	236	
Mineralvatten, läskedrycker och safter	172	
Fisk	162	
Fetter och oljor	115	
Kaffe, te och choklad	91	
<i>Alkoholdrycker och tobak</i>	483	1,4
Vin, cider, long drinks o.d	152	
Tobak	132	
Spritdrycker	114	
Öl	85	
Hemvins- och ölingredienser	0	
<i>Kläder och skodon</i>	671	1,9
Klädesplagg	537	
Skor och andra skodon	93	
Övriga klädesplagg och tillbehör till klädesplagg	38	
Material för klädesplagg	3	
Lagning och uthyrning av skodon	1	
Skrädderiarbeten, tvätt och uthyrning av kläder	0	
<i>Bostäder och energi</i>	10 579	30,6
Beräknad hyra för bostad, brutto	7 622	
Elektricitet, gas och andra bränslen	1 575	
Hyra	1 035	
Vattenförsörjning och andra tjänster förknippade med bostaden	346	
Reparation som utförts av hyresgäst	2	
<i>Inventarier, hushållsmaskiner och -utrustning</i>	1 803	5,2
Möbler, konstföremål och mattor	606	
Hushållsutrustning	417	
Varor och tjänster för underhåll av hushåll	292	
Arbetsmaskiner och verktyg för hus och trädgård o.d.	277	
Glasvaror, kärl och övrigt husgeråd	132	
Hushållstextilier	79	
<i>Hälsovård</i>	1 085	3,1
Farmaceutiska produkter, vårdapparatur och -rtiklar	496	
Tandvård	261	
Sjukhus- och poliklinikvård	126	
Undersöknings- och vårdtjänster	117	
Läkarvård	84	
<i>Transport</i>	4 976	14,4
Inköp av fordon	2 826	
Användning av privata fordon	1 646	
Transporttjänster	503	

(Bilaga 1 forts.)

	Euro	Procent
<i>Kommunikation</i>	1 127	3,3
Telefon- och internetjänster o.d.	1 022	
Telefonutrustning	85	
Posttjänster	20	
<i>Rekreation och kultur</i>	3 889	11,3
Övriga varor och utrustning för rekreation och hobbyer	725	
Audiovisuell utrustning och datorer	725	
Kultur- och fritidstjänster	650	
Böcker och tidningar	644	
Övriga stora fritidsredskap	597	
Paketresor	548	
<i>Utbildning</i>	77	0,2
Övriga utbildningstjänster	61	
Läroanstalter på grundskole- och mellannivå	15	
Universitet och högskolor	2	
<i>Hotell, kaféer och restauranger</i>	1 106	3,2
Restauranger och kaféer	775	
Arbetsplats- och studentmåltider	175	
Inkverteringstjänster	156	
<i>Diverse varor och tjänster</i>	4 769	13,8
Ospecifierad konsumtion	2 032	
Poster utanför konsumtionsutgifterna	1 014	
Försäkringar	919	
Personlig hygien och skönhetsvård	464	
Socialtjänster	250	
Personliga tillhörigheter	66	
Övriga tjänster	24	
Bank- och finansiella tjänster	0	

ÅS
UP



Ålandsvägen 26
PB 1187
AX - 22 111 MARIEHAMN