

Statistik 2007:1

Turiststatistik 2006

The logo for ASUB, featuring the letters 'ASUB' in a bold, white, sans-serif font. Above the letter 'A' is a small registered trademark symbol (®). The logo is positioned in the bottom right corner of the page, partially overlapping a stylized graphic element that resembles a bar chart or a series of vertical lines of varying heights.

Turiststatistik

I statistikserien Inkvartering publiceras statistik månatligen över hotellinkvartering samt årlig statistik över gästhamnarna. Övrig turiststatistik som publiceras är den årliga inkvarteringsstatistiken på gästhem/pensionat, stugbyar och campingplatser samt den månatliga inresandestatistiken.

Denna publikation innehåller den slutliga årsstatistiken för inkvarteringen på Åland 2006. Uppgifter om antal anlända gäster och övernattningar, gästernas hemland, resans syfte m.m. presenteras för hotell, gästhem och pensionat, stugbyar samt campingplatser. Dessutom ingår den tidigare publicerade gästhamnsstatistiken samt årssammandraget över inresande till Åland för 2006.

För upplysningar:
Christina Lindström
Tel. 018-25491

ISSN 1455–3147

Förord

Denna rapport innehåller de slutliga uppgifterna för turiststatistiken år 2006. I rapporten ingår även statistik över gästhamnarna och inresandet till Åland.

När det gäller hotellstatistiken kan siffrorna i denna rapport i vissa fall avvika från de uppgifter som har publicerats tidigare. Detta beror på att kompletterande uppgifter har kommit in efter att dessa statistikmeddelanden har utkommit.

Biträdande statistiker *Christina Lindström* har ansvarat för det statistiska underlaget och sammanställningen av rapporten. ÅSUB tar gärna emot synpunkter på inkvarteringsstatistiken och lämnar ytterligare information om så önskas.

Mariehamn i mars 2007

Bjarne Lindström
Direktör

Innehåll

1.	Sammanfattning.....	8
2.	Beskrivning av statistiken.....	11
3.	Hotell.....	13
4.	Gästhem och pensionat.....	17
5.	Stugbyar.....	21
6.	Campingplatser.....	25
7.	Gästernas hemland.....	29
8.	Gästhamnar.....	31
9.	Inresande till Åland.....	33

Tabeller

1.	Hotell – Beläggning 2006, procent av rummen
2.	Hotell – Statistikens täckning 2006
3.	Hotell – Anlända gäster och övernattningar enligt gästernas hemland 2006, antal
4.	Hotell – Övernattningar enligt gästernas hemland 2006, andel samt jämförelse
5.	Hotell – Övernattningar enligt gästernas hemland och resans syfte 2006, procent
6.	Hotell – Övernattningar enligt resans syfte per månad 2006, procent
7.	Hotell – Övernattningar per region och månad 2006, antal och procent
8.	Gästhem och pensionat – Beläggning 2006, procent av rummen
9.	Gästhem och pensionat – Statistikens täckning 2006
10.	Gästhem och pensionat – Anlända gäster och övernattningar enligt gästernas, hemland 2006, antal
11.	Gästhem och pensionat – Övernattningar enligt gästernas hemland 2006, andel samt jämförelse
12.	Gästhem och pensionat – Övernattningar enligt resans syfte och gästernas hemland 2006, procent
13.	Gästhem och pensionat – Övernattningar enligt resans syfte per månad

- 2006, procent
14. Gästhem och pensionat – Övernattningar per region och månad 2006, antal och procent
 15. Stugbyar – Beläggning 2006, procent av rummen
 16. Stugbyar – Statistikens täckning 2006
 17. Stugbyar – Anlända gäster och övernattningar enligt gästernas hemland 2006, antal
 18. Stugbyar – Övernattningar enligt gästernas hemland 2006, andel samt jämförelse
 19. Stugbyar – Övernattningar enligt resans syfte och gästernas hemland 2006 procent
 20. Stugbyar – Övernattningar enligt resans syfte per månad 2006, procent
 21. Stugbyar – Övernattningar per region och månad 2006, antal och procent
 22. Stugbyar – Övernattande gäster med sportfiske som resans syfte 2006
 23. Campingplatser – Beläggning 2006, procent av campingplatsernas stugor
 24. Campingplatser – Statistikens täckning 2006
 25. Campingplatser – Anlända gäster och övernattningar enligt gästernas hemland 2006, antal
 26. Campingplatser – Övernattningar enligt gästernas hemland 2006, andel samt jämförelse
 27. Campingplatser – Övernattningar enligt inkvarteringsform och gästernas hemland 2006, procent
 28. Campingplatser – Övernattningar enligt inkvarteringsform 2006, procent
 29. Campingplatser – Övernattningar per region och månad 2006, antal och procent
 30. Campingplatser – Antal övernattningar enligt hemland 1986-2006
 31. Anlända gäster och övernattningar enligt gästernas hemland 2006, antal och procent
 32. Hamnkapacitet
 33. Båtnätter 2006
 34. Jämförelse av båtnätter 2004-2006
 35. Inresande till Åland 2005-2006

Diagram

1. Förändring av övernattningarna 2006 enligt gästernas hemland jämfört med 2005
2. Övernattningar på hotell enligt gästernas hemland 2004-2006
3. Övernattningar på gästhem/pensionat enligt gästernas hemland 2005-2006
4. Övernattningar på campingplatser enligt gästernas hemland 2005-2006

1. Sammanfattning

Övernattningarna på inkvarteringsanläggningarna ökade under år 2006 med drygt fyra procent jämfört med 2005. Båtnätterna i gästhamnarna ökade under samma period med fem procent. De inresande till Åland minskade med cirka en halv procent totalt sett, beroende på att kryssningsresenärerna minskade med knappt sex procent. De övriga inresande ökade med drygt fyra procent under 2006.

Ökning av övernattningarna

Under år 2006 anlände nästan 235 100 gäster till de inkvarteringsanläggningar som denna rapport omfattar. Dessa gästers totala övernattningar var drygt 493 600 stycken. Jämfört med 2005 har en ökning om drygt fyra procent av de totala övernattningarna skett. Ökningen har skett inom alla anläggningstyper, utom campinganläggningarna som minskade med knappt en procent. Största ökningen hade gästhemmen, där ökningen var närmare 11 procent. Hotellen ökade med drygt sex procent och stugbyarna med närmare fyra procent. År 2005 minskade övernattningarna på alla anläggningstyper utom stugbyarna som visade en ökning om drygt två procent.

Nedanstående tabell visar jämförelsen med 2005 på de olika anläggningstyperna enligt gästernas hemland.

	Finland	Sverige	Övriga	Totalt
Hotell	16,7	-1,0	-12,8	6,2
Gästhem och pensionat	2,6	16,8	18,9	10,5
Stugbyar	-7,0	2,5	30,3	3,6
Camping	5,7	-4,8	0,3	-0,9
Totalt	5,8	1,2	12,4	4,3

Mest svenska övernattningar i stugbyarna och finländska på hotellen

Närmare 109 300 gäster anlände från Sverige och sammantaget hade de nästan 237 900 övernattningar. Totalt sett har svenskarna den största andelen av övernattningarna, drygt 48 procent, på de åländska anläggningarna 2006. Från Finland anlände totalt knappt 103 200 gäster och de hade drygt 191 700 övernattningar. Därmed blev deras andel knappt 39 procent av alla övernattningar. Tyskarna står även år 2006 för den tredje högsta andelen av de totala övernattningarna, närmare tre procent.

Av totalantalet svenska övernattningar, som ingår i denna statistik, har de flesta övernattningarna skett i stugbyarna. Finländarna övernattar till största delen på hotell liksom även de norska och danska gästerna. De tyska gästernas övernattningar skedde till största delen på campinganläggningar.

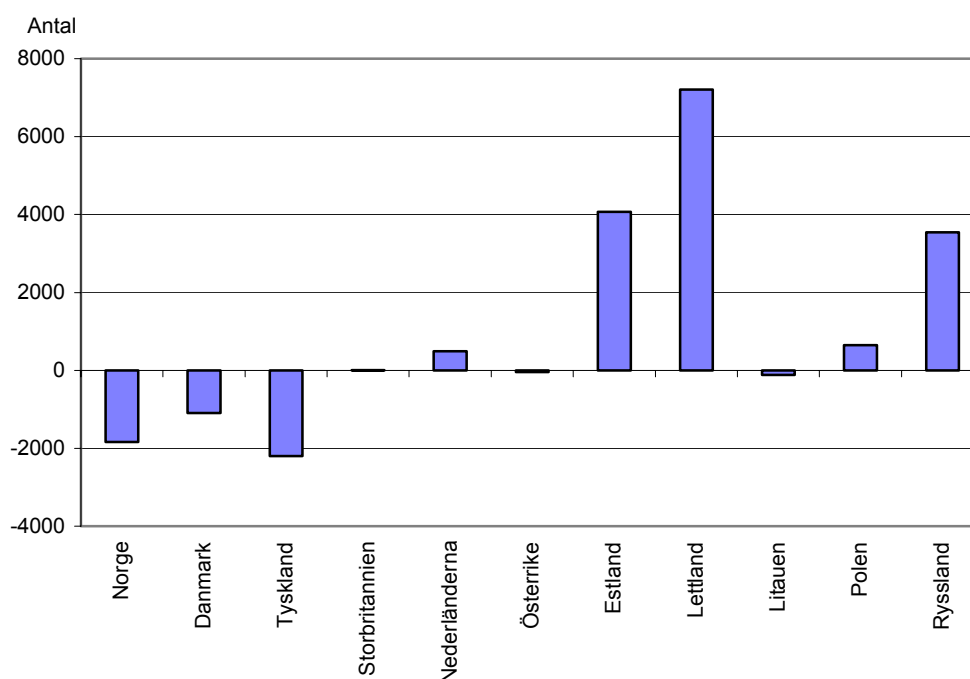
I genomsnitt stannade gästerna 2,1 nätter. Finländarna stannade 1,9 nätter medan svenskarna övernattade 2,2 nätter. Gäster från övriga länder stannade i genomsnitt 2,4 nätter. Stugbyarna lockade gästerna att övernatta längst, 3,4 nätter i genomsnitt, medan hotellen hade den kortaste övernattningstiden, 1,5 nätter.

Övernattningarna ökar från några länder

De finländska övernattningarna ökade på alla anläggningstyper utom stugbyar medan de svenska ökade på gästhemmen och i stugbyarna och minskade på hotell och campingar jämfört med 2005. Totalt ökade övernattningarna från Finland med nästan sex procent och de svenska med drygt en procent. Övernattningar av gäster från övriga länder ökade i alla typer av anläggningar utom på hotellen, mest ökade dessa gäster i stugbyarna. Totalt sett ökade övernattningarna som gästerna från övriga länder stod för med drygt 12 procent jämfört med 2005. Största ökningen stod de estniska, lettiska och ryska övernattningarna för.

Nedanstående bild visar den största förändringen enligt gästernas hemland 2006 jämfört med 2005 förutom finländska och svenska gästers övernattningar. Förändringen är uträknad på anläggningar som har lämnat uppgifter för båda åren.

Figur 1. Förändring av övernattningar 2006 enligt gästernas hemland jämfört med 2005 förutom finländska och svenska gästers övernattningar.



Antalet båtnätter ökade

Under 2006 noterades 29 650 båtnätter, vilket är en ökning med fem procent jämfört med 2005. Mellan 2004-2005 minskade båtnätterna med drygt en procent. Ökningen noterades både i skärgården och på fasta Åland. I juli, som har den största andelen övernattningar, noterades en ökning av båtnätterna om fyra procent jämfört med 2005.

Den största andelen besökare stod de finländska gästerna för, 65 procent av båtnätterna var finländska och 27 procent svenska. Jämfört med 2005 ökade de finländska och de svenska båtnätterna med cirka en procent vardera.

Kryssningsresenärerna minskade

Inresande till Åland uppgick 2006 till närmare 2,2 miljoner personer vilket är den näst högsta inresandesiffran som noterats sedan 1958 och andra gången som två miljoners gränsen överskrids. Kryssningsresenärerna minskade under 2006 med knappt sex procent jämfört med 2005.

För övriga inresande har en ökning skett både från Sverige och Finland. Under året kom även inresande från övriga länder som nu har en egen kategori i statistiken.

Nedanstående tabell visar antal inresande, förändring och andel av inresande 2005-2006

	2005	2006	Förändring		Andel av periodens inresande
			2005- Antal	2006 Procent	
Från Sverige					
Kryssningsresenärer	1 059 193	997 741	-61 452	-5,8	46,1
Övriga	778 791	825 528	46 737	6,0	38,1
Totalt	1 837 984	1 823 269	-14 715	-0,8	84,2
Från Finland					
Landskapets färjor	67 259	65 279	-1 980	-2,9	3,3
Övriga	266 097	269 845	3 748	1,4	13,7
Totalt	333 356	335 124	1 768	0,5	17,0
Från övriga länder	6 449	7 035	586	9,1	0,2
Sammanlagt	2 177 789	2 165 428	-12 361	-0,6	100,0

2. Beskrivning av statistiken

Inkvarteringsanläggningarna är indelade i fyra grupper: hotell, gästhem och pensionat, stugbyar samt campingplatser. ÅSUB begär in uppgifter månatligen från alla hotell och campingplatser. För stugbyarna och gästhemmen/pensionaten begärs uppgifter från endast de anläggningar som har minst fem rum eller stugor. ÅSUB har också möjlighet att redovisa uppgifter från anläggningar med färre än fem rum/stugor, men i det fallet skulle uppgifterna tas direkt från stugförmedlarna. Hittills har stugförmedlarna inte kunnat lämna sådana uppgifter att en publicering varit möjlig. Uppgifter redovisas separat för de olika anläggningstyperna, men även gemensamma tabeller ingår. Syftet med denna statistikrapport är att ge en samlad bild över hotellens och campingplatsernas inkvarteringsstatistik samt för de gästhem/pensionat och stugbyar som har fler än fyra rum/stugor.

I inkvarteringsstatistiken ingår uppgifter om statistikens täckning, beläggning samt antal anlända gäster och antal övernattningar per månad och enligt gästernas hemland. Dessutom redovisas för övernattningens syfte samt för campingplatsernas del uppgifter om inkvarteringsform. En jämförelse med 2005 görs också och den är uträknad på basen av siffror för anläggningar som har sänt in uppgifter för både 2005 och 2006 samt siffror för anläggningar som har upphört eller tillkommit. Förändringar i antalet övernattningar som beror på att en anläggning har skickat in uppgifter det ena året men inte det andra har således eliminerats. För campingplatsernas del finns det också äldre uppgifter. Siffrorna som presenteras är slutliga uppgifter.

Statistiken över gästhamnarna omfattar 17 besökshamnar där betalning har uppburits. Eftersom avgifterna betalas per båt och natt räknas besöken i hamnarna i båtnätter. Uppgifterna om hemland och antal besökare är delvis uppskattade.

Inresande till Åland omfattar alla personer som stiger i land från passagerarfärjorna, landskapets skärgårdsfärjor och flygen. Dessutom ingår passagerarna på alla kryssningsfartyg som anländer till Åland. Statistik över inresande och inkvartering publiceras också på ÅSUBs hemsida, www.asub.ax.

Definitioner

Med statistikens täckning förstås dels antalet anläggningar som ingår i statistiken, dels hur stor procentuell andel av det totala antalet rum/stugor som ingår i statistiken. Det är viktigt att skillnaderna i täckning beaktas när man jämför gästnätterna på de olika anläggningstyperna. Beläggningen räknas ut i procent på andelen rum som har varit i bruk av totala antalet rum. Beläggningen för den totala kapaciteten räknas ut så att antalet rum/stugor, som har varit i bruk på de anläggningar som har redovisat uppgifter för månaden, divideras med totala antalet rum/stugor på de anläggningar som har

redovisat uppgifter samt på de anläggningar som har varit stängda under månaden. Rum/stugor eller anläggningar som är stängda p g a ombyggnad eller används för privat bruk är inte medräknade. Beläggningen för den öppna kapaciteten räknas ut så att antalet rum/stugor som har varit i bruk på de anläggningar som har redovisat uppgifter, divideras med totala antalet rum/stugor på dessa anläggningar, dock så att de dagar under månaden som en anläggning har haft stängt räknas bort från kapaciteten.

Som anlända gäster räknas de som kommit för att övernatta, inte gäster som bara stannar över dagen. Barn räknas med även om de får övernatta gratis. Personer som är stadigvarande bosatta räknas inte som gäster. Både de anlända gästerna och deras övernattningar fördelas på hemland enligt det land där de bor och inte enligt medborgarskap. Övernattningar enligt resans syfte redovisas för de gäster där syftet är angivet. Antalet övernattningar redovisas också enligt region. Indelningen i regioner är olika för de skilda anläggningstyperna beroende på anläggningarnas lokalisering.

Symboler och beteckningar

I de fall tabellvärdena är ersatta av två punkter, innebär det att det finns för få anläggningar i kategorin för att siffrorna skall visas eller att siffrorna är för osäkra för att kunna anges. Uppgifterna redovisas endast om minst tre anläggningar ingår i kategorin. Exakt 0 enheter visas med ett streck (-).

Landskommuner = alla kommuner utom Mariehamn

Landsbygden = alla kommuner på fasta Åland, utom Mariehamn

Skärgården = Brändö, Föglö, Kumlinge, Kökar, Sottunga och Vårdö

3. Hotell

Under år 2006 har samtliga 17 hotell lämnat in uppgifter varje månad om antal anlända gäster och övernattningar enligt hemland och syfte samt antal sålda rumsnätter. Beläggningen för den totala kapaciteten för hela Åland rörde sig mellan 11 och 77 procent. För den öppna kapaciteten var beläggningen något högre, 19-77 procent. I juli var totalbeläggningen som högst och i januari som lägst. I tabell 1 ingår också beläggningsgraden för totalkapaciteten skilt för anläggningarna i Mariehamn samt på landsbygden och i skärgården. De månader där beläggningen inte visas var det för få anläggningar öppna för att visa dem. Beläggningen på hotellen i Mariehamn var genomgående betydligt högre än för hotellen i landskommunerna.

Under år 2006 anlände totalt närmare 111 700 gäster till hotellen. Dessa gäster övernattade knappt 173 100 nätter. Under juli var antalet anlända gäster och övernattningar som störst. Då anlände nästan 25 600 gäster och antalet övernattningar var drygt 39 000. Andelen av årets övernattningar var således knappt 23 procent. I augusti var motsvarande andel 17 procent.

I genomsnitt stannade gästerna 1,5 nätter totalt. De finländska och de svenska gästerna övernattade i likhet med genomsnittet totalt 1,5 nätter medan gästerna från övriga länder i regel övernattade längre, två nätter. Under 2005 stannade gästerna i genomsnitt 1,6 nätter förutom gästerna från övriga länder som övernattade i genomsnitt 1,9 nätter.

Finländska gästerna har största andelen av anlända och hade flest övernattningar

De finländska gästerna stod för drygt 51 procent totala antalet anlända gäster samt för knappt 51 procent av övernattningar under året. De svenska gästernas andel av anlända gäster var närmare 44 procent och cirka 43 procent av övernattningarna. Andelen anlända gäster från övriga länder var drygt fem procent och deras andel av övernattningarna var närmare sju procent.

Övernattningarna ökade på hotellen

Totalt ökade antalet övernattningar på de åländska hotellen år 2006 med drygt sex procent jämfört med 2005. De övernattande finländarna ökade knappt 17 procent medan svenskarna minskade med drygt en procent. Gäster från övriga länder minskade med nästan 13 procent jämfört med 2005.

Hotell**1. Beläggning 2006**

Procent av rummen

	Hela Åland		M:hamn	Landskomm.
	Total kapacitet	Öppen kapacitet	Total kapacitet	Total kapacitet
Januari	11,0	22,5
Februari	13,8	22,1
Mars	13,8	22,1	24,9	1,3
April	26,5	31,6	34,9	5,1
Maj	42,5	46,8	50,9	22,0
Juni	60,9	61,0	70,4	38,0
Juli	76,2	76,2	84,4	56,2
Augusti	65,3	65,3	72,2	48,6
September	38,2	42,0	46,7	17,7
Oktober	23,5	30,7	31,0	5,5
November	17,4	25,2	22,9	4,2
December	12,0	19,1	14,9	4,9

2. Statistikens täckning 2006

	Antal anlägg.	Procent av rummen
Januari	17	100
Februari	17	100
Mars	17	100
April	17	100
Maj	17	100
Juni	17	100
Juli	17	100
Augusti	17	100
September	17	100
Oktober	17	100
November	17	100
December	17	100

3. Anlända gäster och övernattningar enligt gästernas hemland 2006

Antal

	Anlända				Övernattningar				Per an- länd gäst
	Finland	Sverige	Övriga	Totalt	Finland	Sverige	Övriga	Totalt	
Januari	1 170	1 215	86	2 471	1 876	1 779	153	3 808	1,5
Februari	1 338	1 538	87	2 963	2 228	2 049	215	4 492	1,5
Mars	1 752	1 988	424	4 164	2 729	2 817	753	6 299	1,5
April	3 152	3 463	125	6 740	5 557	5 650	214	11 421	1,7
Maj	6 713	4 869	348	11 930	9 940	7 103	583	17 626	1,5
Juni	10 163	5 777	1 007	16 947	15 642	9 067	1 803	26 512	1,6
Juli	13 558	10 544	1 463	25 565	19 722	16 252	3 045	39 019	1,5
Augusti	8 943	8 496	1 310	18 749	13 802	13 364	2 312	29 478	1,6
September	4 187	5 244	373	9 804	6 375	8 073	671	15 119	1,5
Oktober	2 572	2 474	328	5 374	4 168	3 392	1 180	8 740	1,6
November	1 681	1 920	161	3 762	2 727	2 757	288	5 772	1,5
December	1 879	1 262	61	3 202	2 930	1 754	93	4 777	1,5
Totalt	57 108	48 790	5 773	111 671	87 696	74 057	11 310	173 063	1,5

4. Övernattningar enligt gästernas hemland 2006

Andel av övernattningarna samt jämförelse med 2005 i procent

	Andel av övernattningarna 2006				Förändring av övernattningarna jmf med 2005, %			
	Finland	Sverige	Övriga	Totalt	Finland	Sverige	Övriga	Totalt
Januari	49,3	46,7	4,0	100,0	-8,8	-3,5	-1,3	-6,1
Februari	49,6	45,6	4,8	100,0	19,0	12,5	19,4	16,0
Mars	43,3	44,7	12,0	100,0	-8,9	-24,9	170,9	-10,3
April	48,7	49,5	1,9	100,0	38,1	27,5	-25,4	30,6
Maj	56,4	40,3	3,3	100,0	14,1	-13,3	-71,8	-7,1
Juni	59,0	34,2	6,8	100,0	22,0	-9,1	-24,4	5,2
Juli	50,5	41,7	7,8	100,0	22,1	10,7	-3,1	14,8
Augusti	46,8	45,3	7,8	100,0	5,9	-0,3	-8,7	1,8
September	42,2	53,4	4,4	100,0	6,8	-4,3	-24,7	-1,1
Oktober	47,7	38,8	13,5	100,0	19,6	-7,0	160,5	15,2
November	47,2	47,8	5,0	100,0	10,8	-8,3	50,0	2,4
December	61,3	36,7	1,9	100,0	85,0	5,5	-77,2	30,7
Totalt	50,7	42,8	6,5	100,0	16,7	-1,1	-12,8	6,2

Diagrammet på följande sida visar antalet övernattningar månadsvis under 2004-2006 fördelade enligt gästernas hemland. Eftersom alla hotell har lämnat in uppgifter för åren kan siffrorna jämföras med varandra.

Andelen tjänsteresor störst i januari

Under år 2006 hade 85 procent av de övernattande gästerna angett fritid som resans syfte medan knappt 15 procent reste på yrkets vägnar. Under 2005 var siffrorna 87 respektive 13 procent. Fritid som resans syfte hade sin största andel av övernattningarna, 96 procent, i juli, medan andelen resor på tjänstens vägnar var som högst i november då de stod för drygt 41 procent av övernattningarna.

Av de finländska hotellgästerna hade 83 procent angett fritid som resans syfte och nästan 17 procent yrke, medan motsvarande procent för svenskarna var 89 procent respektive 11 procent. Gästerna från övriga länder hade också till övervägande del, 74 procent, angett fritid som resans syfte, medan drygt 26 procent övernattade på tjänstens vägnar.

I tabell 7, övernattningar per region, framgår att drygt 82 procent av övernattningarna 2006 ägde rum på anläggningarna i Mariehamn och knappt 18 procent i anläggningarna på landsbygden och i skärgården. I juli hade hotellen på landsbygden och i skärgården sin största andel av övernattningarna, 23 procent.

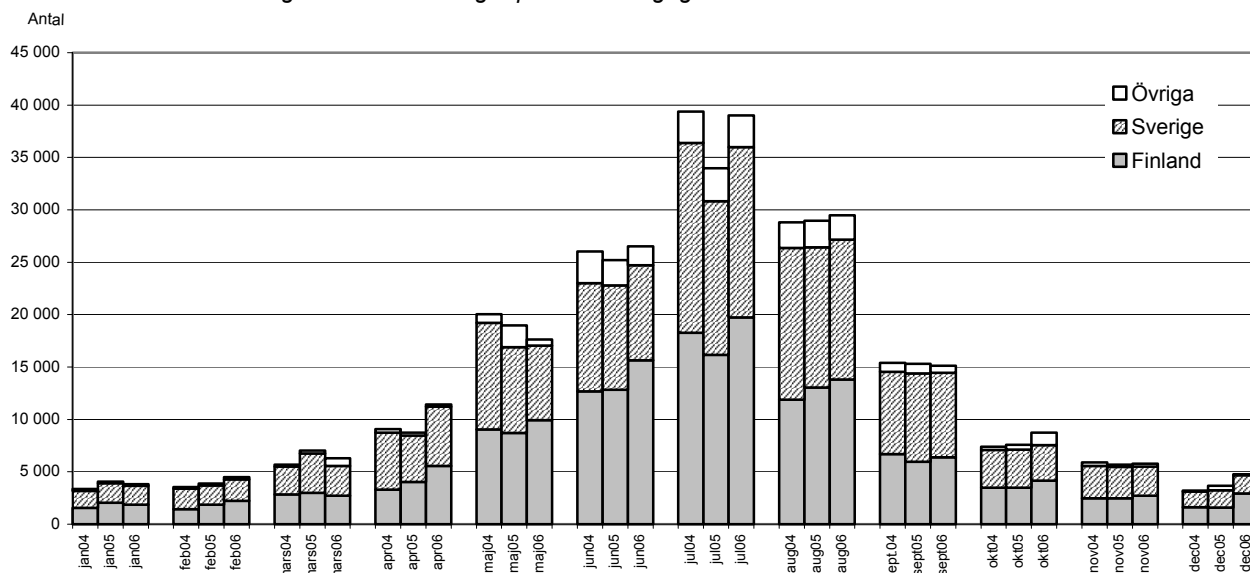
Högsäsongen

Under högsäsongen, maj-september, anlände närmare 83 000 personer och de hade totalt nästan 127 800 övernattningar. Det utgör knappt 74 procent av totalantalet övernattningar under året för hotellen. Jämfört med 2005 ökade antalet övernattningar även under högsäsongen. I år var ökningen drygt fyra procent medan det i fjol var en minskning med knappt sex procent. För finländarnas del var ökningen närmare 16 procent under högsäsongen jämfört med hela året då den genomsnittliga ökningen var knappt 17 procent. Svenskarnas övernattningar minskade med knappt två procent, under högsäsongen jämfört med drygt en procent under hela året i genomsnitt. Övernattningar som gästerna från övriga länder stod för minskade under högsäsongen med närmare 24 procent medan minskningen för hela året var i genomsnitt knappt 13 procent.

Landsbygdshotellen har haft större andel av gästerna under högsäsongen jämfört med hela året. Andelen övernattande gäster på hotellen i landskommunerna och i skärgården var knappt 21 procent medan andelen övernattningar på hotellen i Mariehamn var närmare 80 procent under högsäsongen.

Hotell

Figur 2: Övernattningar på hotell enligt gästernas hemland 2004-2006



5. Övernattningar enligt gästernas hemland och resans syfte 2006

Andel i procent

Hemland	Fritid	Yrke	Annat	Totalt
Finland	83,1	16,9	0,0	100,0
Sverige	89,0	10,9	0,1	100,0
Övriga länder	73,8	26,2	0,0	100,0
Totalt	85,0	14,9	0,0	100,0

6. Övernattningar enligt resans syfte per månad 2006

Procent

	Fritid	Yrke	Annat	Totalt
Januari	78,0	22,0	0,0	100,0
Februari	73,5	26,5	0,0	100,0
Mars	70,9	29,1	0,0	100,0
April	70,9	29,1	0,0	100,0
Maj	86,1	13,6	0,3	100,0
Juni	88,0	12,0	0,0	100,0
Juli	95,7	4,3	0,0	100,0
Augusti	90,2	9,7	0,1	100,0
September	78,7	21,3	0,0	100,0
Oktober	64,4	35,6	0,0	100,0
November	58,6	41,4	0,0	100,0
December	76,8	23,2	0,0	100,0
Totalt	77,7	22,3	0,0	100,0

7. Övernattningar per region och månad 2006

	Mariehamn		Landsbygden	
	Antal	Procent	Antal	Procent
Januari
Februari
Mars	6 028	95,7	271	4,3
April	10 548	92,4	873	7,6
Maj	14 373	81,5	3 253	18,5
Juni	21 376	80,6	5 136	19,4
Juli	30 032	77,0	8 987	23,0
Augusti	22 898	77,7	6 580	22,3
September	12 929	85,5	2 190	14,5
Oktober	7 983	91,3	757	8,7
November	5 099	88,3	673	11,7
December	4 100	85,8	677	14,2
Totalt	142 712	82,5	30 351	17,5

ÅSUB

4. Gästhem och pensionat

Under året samlade ÅSUB in statistik från 18 gästhem och pensionat, vilket är två fler än för 2005. Två gästhem har alltså tillkommit under 2006. Alla anläggningar som ingick i statistiken hade lämnat in uppgifter varför täckningen blir total för hela året. Beläggningen var störst under högsäsongen maj-september, 24-66 procent. Både på den totala och den öppna kapaciteten var beläggningen som störst i juli, 66 respektive 67 procent.

Totalt under året anlände närmare 29 200 gäster till gästhemmen och pensionaten. Dessa gäster övernattade närmare 51 700 nätter. Under juli var antalet anlända gäster och övernattningar som störst. Då anlände drygt 7 900 gäster och antalet övernattningar var drygt 14 200.

Finländare stannar längre än svenskar

Gästerna övernattade i genomsnitt 1,8 nätter. De stannade längst under månaderna februari, juni och december, 2–2,1 nätter i genomsnitt. Under månaderna juli-oktober stannade gästerna i genomsnitt 1,7 nätter. De finländska gästerna stannade i genomsnitt 1,9 nätter medan de svenska gästerna stannade 1,7 nätter och gästerna från övriga länder stannade 1,5 nätter. Under år 2005 övernattade de finska gästerna i genomsnitt 2,2 nätter, de svenska gästerna 1,7 medan gästerna från övriga länder stannade 1,6 nätter. Totalt övernattade gästerna i genomsnitt två nätter det året.

Svenskarna har största andel av övernattningarna

Av de anlända gästerna till de åländska gästhemmen och pensionaten var 39 procent finländare, 53 procent svenskar och närmare åtta procent från övriga länder. Finländarnas andel av övernattningarna var drygt 42 procent och svenskarnas andel var lite mer än 51 procent av totala antalet övernattningar. Övernattningar som gästerna från övriga länder stod för var knappt sju procent.

Färre finländare och fler svenskar

Jämfört med 2005 ökade antalet finländska övernattningar med närmare tre procent och de svenska gästernas övernattningar med nästan 17 procent. Övernattningar som gästerna från övriga länder ökade med knappt 19 procent under året jämfört med 2005. Noteras bör att förändringsprocenten för övernattningar kan bli stor om jämförelseantalet är litet. Totalt sett ökade antalet övernattningar år 2006 på de åländska gästhemmen/pensionaten med 10,5 procent jämfört med 2005.

Gästhem och pensionat

8. Beläggning 2006 Procent

	För den totala kapaciteten	För den öppna kapaciteten
Januari	1,1	4,1
Februari	1,8	6,3
Mars	2,4	8,0
April	4,5	8,7
Maj	31,1	34,2
Juni	41,1	43,1
Juli	65,5	66,5
Augusti	46,9	51,2
September	24,3	29,0
Oktober	5,1	10,2
November	2,4	7,2
December	2,2	7,1

9. Statistikens täckning 2006

	Antal anlägggn.	Procent av rummen
Januari	18	100
Februari	18	100
Mars	18	100
April	18	100
Maj	18	100
Juni	18	100
Juli	18	100
Augusti	18	100
September	18	100
Oktober	18	100
November	18	100
December	18	100

10. Anlända gäster och övernattningar enligt gästernas hemland 2006 Antal

	Anlända				Övernattningar				Per an- länd gäst
	Finland	Sverige	Övriga	Totalt	Finland	Sverige	Övriga	Totalt	
Januari	65	124	8	197	105	163	14	282	1,4
Februari	77	134	15	226	239	188	41	468	2,1
Mars	97	360	5	462	124	441	6	571	1,2
April	104	574	17	695	239	851	28	1 118	1,6
Maj	2 698	1 529	118	4 345	4 409	2 464	204	7 077	1,6
Juni	1 901	2 116	433	4 450	4 871	3 628	783	9 282	2,1
Juli	2 973	4 015	931	7 919	5 703	7 233	1 293	14 229	1,8
Augusti	2 206	3 658	619	6 483	3 313	7 114	856	11 283	1,7
September	917	2 092	111	3 120	2 033	3 034	165	5 232	1,7
Oktober	128	452	40	620	248	753	73	1 074	1,7
November	61	297	7	365	93	403	12	508	1,4
December	153	126	-	279	387	162	9	558	2,0
Totalt	11 380	15 477	2 304	29 161	21 764	26 434	3 484	51 682	1,8

11. Övernattningar enligt gästernas hemland 2006 Andel av övernattningarna samt jämförelse med 2005 i procent

	Andel av övernattningarna 2006				Förändring av övernattningarna jmf med 2005, %			
	Finland	Sverige	Övriga	Totalt	Finland	Sverige	Övriga	Totalt
Januari	37,2	57,8	5,0	100,0	1,0	-28,2	1300,0	-15,1
Februari	51,1	40,2	8,8	100,0	342,6	8,0	925,0	101,7
Mars	21,7	77,2	1,1	100,0	217,9	-13,5	-72,7	0,0
April	21,4	76,1	2,5	100,0	-1,6	-10,1	27,3	-7,8
Maj	62,3	34,8	2,9	100,0	-22,3	35,2	18,6	-7,7
Juni	52,5	39,1	8,4	100,0	-2,4	15,4	96,2	8,7
Juli	40,1	50,8	9,1	100,0	19,6	-1,4	4,4	6,6
Augusti	29,4	63,1	7,6	100,0	0,8	31,4	5,8	18,6
September	38,9	58,0	3,2	100,0	5,9	44,5	-12,7	24,3
Oktober	23,1	70,1	6,8	100,0	158,3	40,0	32,7	55,9
November	18,3	79,3	2,4	100,0	210,0	22,5	-	39,2
December	69,4	29,0	1,6	100,0	6350,0	97,6	-30,8	452,5
Totalt	42,1	51,1	6,7	100,0	2,6	16,8	18,9	10,5

ASUB

Diagrammet på sidan 20 visar antalet övernattningar månadsvis under år 2005 och 2006 fördelade enligt gästernas hemland. Eftersom totala antalet övernattningar för 2005 och 2006 är jämförbara siffror visas båda åren i diagrammet.

Under år 2006 hade knappt 98 procent av de övernattande gästerna angett fritid som resans syfte. I januari och november övernattade en större andel av gästerna å yrkets vägnar. I september fanns en betydande andel övernattningar på grund av annan orsak.

Finländarna angav till drygt 98 procent fritid som resans syfte och de svenska gästerna till knappt 98 procent. Även av övernattningarna som gästerna från övriga länder stod för var 98 procent på fritiden. Under en procent av övernattningarna skedde på grund av annan orsak.

I tabell 14, övernattningar per region, framgår att drygt 46 procent av övernattningarna år 2006 ägde rum på anläggningarna i Mariehamn och knappt 54 procent på landsbygden och i skärgården. Eftersom så få anläggningar hade öppet under januari-april och oktober-december visas inte uppgifterna dessa månader per region. Däremot ingår de i totalsiffrorna.

Högsäsongen

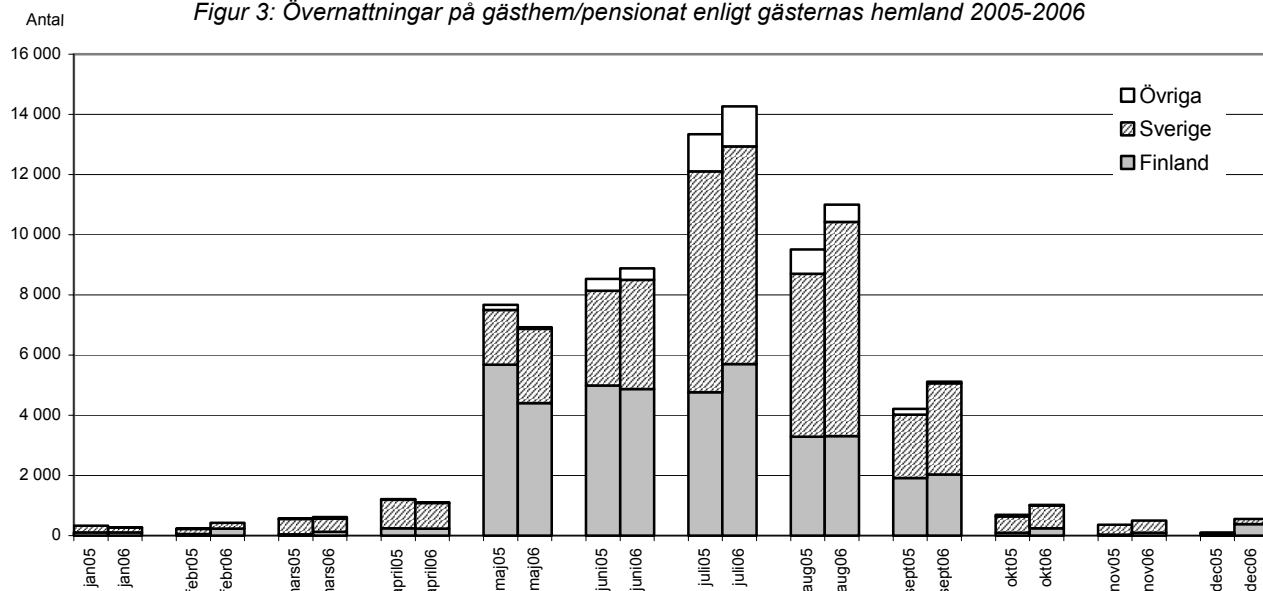
Under perioden maj-september anlände drygt 26 300 gäster till gästhemmen och pensionaten. De hade totalt drygt 47 100 övernattningar, vilket utgjorde drygt 91 procent av totalantalet under hela året för pensionat och gästhem.

Jämfört med 2005 ökade antalet övernattningar med knappt nio procent under högsäsongen. Finländarnas övernattningar minskade med drygt en halv procent medan svenskarnas ökade med drygt åtta procent. Övernattningar som gästerna från övriga länder stod för ökade med en drygt en procent.

Under alla månader utom augusti och oktober hade gästhemmen och pensionaten på landsbygden fler gäster än gästhemmen och pensionaten i Mariehamn. I juli var andelen gäster på landsbygden och skärgården knappt 57 procent. Av de redovisade månaderna hade stadens gästhem och pensionat den största andelen gäster i augusti med 52 procent av alla gäster.

Gästhem och pensionat

Figur 3: Övernattningar på gästhem/pensionat enligt gästernas hemland 2005-2006



12. Övernattningar enligt resans syfte och gästernas hemland 2006

Andel i procent

Hemland	Fritid	Yrke	Annat	Totalt
Finland	98,2	1,3	0,5	100,0
Sverige	97,6	1,6	0,7	100,0
Övriga länder	97,8	1,3	0,9	100,0
Totalt	97,9	1,5	0,6	100,0

13. Övernattningar enligt resans syfte per månad 2006

Procent

	Fritid	Yrke	Annat	Totalt
Januari	77,7	7,4	-	85,1
Februari	84,6	1,3	-	85,9
Mars	98,4	1,6	-	100,0
April	97,1	2,9	0,0	100,0
Maj	99,7	0,3	0,0	100,0
Juni	95,3	4,7	0,0	100,0
Juli	99,6	0,4	0,0	100,0
Augusti	99,7	0,3	0,0	100,0
September	95,6	0,7	3,6	100,0
Oktober	97,7	2,3	-	100,0
November	93,9	6,1	-	100,0
December	98,6	1,4	-	100,0
Totalt	97,9	1,4	0,6	100,0

ÅSUB

14. Övernattningar per region och månad 2006

	Mariehamn		Landsbygden o skärg	
	Antal	Procent	Antal	Procent
Januari
Februari
Mars
April
Maj	3 239	45,8	3 838	54,2
Juni	4 457	48,0	4 825	52,0
Juli	6 189	43,5	8 040	56,5
Augusti	5 865	52,0	5 418	48,0
September	2 394	45,8	2 838	54,2
Oktober
November
December
Totalt	23 900	46,2	27 782	53,8

5. Stugbyar

För stugbyarnas del anges statistikens täckningsprocent som en andel av stugorna. ÅSUB samlar in statistik från stugbyar med fem eller fler stugor. Under året har två stugbyar tillkommit, vilket innebär att i årets inkvarteringsstatistik ingår totalt 58 stugbyanläggningar med i genomsnitt 664 stugor. En stugby har inte lämnat in uppgifter vilket gör att täckningsprocenten inte blir total.

Under år 2006 övernattade nästan 51 800 gäster totalt drygt 178 100 nätter i de åländska stugbyarna med fem eller fler stugor. Juli var den månad då gästernas övernattnings var som störst, närmare 33 procent av de totala övernattningsarna inföll i juli.

Gästerna stannar kortare tid

Gästerna stannade i genomsnitt 3,4 nätter på Åland. De finländska gästerna övernattade i genomsnitt kortaste tiden med tre nätter mot de svenska gästernas 3,5 nätter. År 2005 övernattade de finländska gästerna 3,3 nätter medan de svenska gästerna stannade lika länge som 2006. Gästerna från övriga länder övernattade i likhet med tidigare år mycket längre än de finländska och svenska gästerna, men ändå kortare än tidigare år. År 2006 stannade de i genomsnitt 4,3 nätter i åländska stugor mot 4,8 nätter året före.

De finländska gästerna stod för drygt 30 procent av övernattningsarna och de svenska gästerna för 50 procent. Övernattningsarna som gästerna från övriga länder stod för uppgick till närmare 20 procent av övernattningsarna.

Fler finländska och utländska övernattningsarna men färre svenska

Totalt under året ökade övernattningsarna med knappt fem procent. De finländska gästernas övernattningsarna ökade med drygt fem procent medan de svenska gästernas övernattningsarna minskade marginellt med 0,1 procent jämfört med 2005. Gästerna från övriga länder ökade däremot med drygt 24 procent under motsvarande period. Det betyder att dessa gäster stod för nästan 20 procent av stugövernattningsarna.

Fritid resans huvudsakliga syfte

Under år 2006 hade drygt 99 procent angett fritid som resans syfte och drygt en halv procent hade angett yrke. Det bör också påpekas att en viss osäkerhet råder beträffande statistiken över resans syfte eftersom stugbyägarna ibland använder kategorin ”annat syfte” i fall syftet varit oklart. Dessutom har många stugbyägare svårt att definiera sina gästers syfte med resan.

Av finländarna angav knappt 97 procent fritid som resans syfte, medan motsvarande siffra för svenska och övriga gästers övernattningsarna var nästan 100 procent.

Stugbyar

15. Beläggning 2006

Procent av rummen

	För den totala kapaciteten	För den öppna kapaciteten
Januari	1,2	8,5
Februari	2,0	13,7
Mars	2,1	8,9
April	9,1	19,7
Maj	26,7	30,1
Juni	39,4	39,6
Juli	75,4	75,4
Augusti	50,1	50,1
September	21,4	25,9
Oktober	7,9	15,5
November	2,0	10,0
December	1,3	8,6

16. Statistikens täckning 2006

	Antal anlägg.	Procent av stugorna
Januari	56	100,0
Februari	55	100,0
Mars	57	100,0
April	58	96,5
Maj	58	96,5
Juni	58	96,6
Juli	58	96,6
Augusti	58	96,5
September	58	96,5
Oktober	55	100,0
November	56	100,0
December	56	100,0

17. Anlända gäster och övernattningar enligt gästernas hemland 2006

Antal

	Anlända				Övernattningar				Per an-länd gäst
	Finland	Sverige	Övriga	Totalt	Finland	Sverige	Övriga	Totalt	
Januari	74	152	89	315	233	313	598	1 144	3,6
Februari	35	329	125	489	137	674	588	1 399	2,9
Mars	64	273	95	432	141	868	455	1 464	3,4
April	564	1 126	259	1 949	2 390	4 111	1 355	7 856	4,0
Maj	3 112	2 954	1 204	7 270	7 057	6 744	6 740	20 541	2,8
Juni	3 848	3 957	1 298	9 103	14 180	12 322	4 914	31 416	3,5
Juli	4 958	7 288	1 765	14 011	16 290	35 017	6 614	57 921	4,1
Augusti	2 876	5 434	1 746	10 056	7 227	19 286	7 118	33 631	3,3
September	1 705	2 657	976	5 338	4 466	5 812	4 282	14 560	2,7
Oktober	546	963	428	1 937	1 651	2 280	1 994	5 925	3,1
November	76	397	68	541	203	854	242	1 299	2,4
December	51	249	34	334	143	732	74	949	2,8
Totalt	17 909	25 779	8 087	51 775	54 118	89 013	34 974	178 105	3,4

18. Övernattningar enligt gästernas hemland 2006

Andel av övernattningarna samt jämförelse med 2005 i procent

	Andel av övernattningarna 2006				Förändring av övernattningarna jmf med 2005, %			
	Finland	Sverige	Övriga	Totalt	Finland	Sverige	Övriga	Totalt
Januari	20,4	27,4	52,3	100,0	395,7	-30,4	211,5	66,0
Februari	9,8	48,2	42,0	100,0	-60,9	126,9	359,4	80,5
Mars	9,6	59,3	31,1	100,0	-83,5	52,5	107,8	-10,7
April	30,4	52,3	17,2	100,0	23,6	115,2	109,4	74,9
Maj	34,4	32,8	32,8	100,0	-21,3	-5,5	30,5	-3,4
Juni	45,1	39,2	15,6	100,0	-0,8	8,9	26,3	6,5
Juli	28,1	60,5	11,4	100,0	3,4	1,4	25,0	4,2
Augusti	21,5	57,3	21,2	100,0	-12,2	-12,0	12,5	-7,8
September	30,7	39,9	29,4	100,0	-10,8	11,5	32,2	8,2
Oktober	27,9	38,5	33,7	100,0	-24,0	13,2	33,9	4,4
November	15,6	65,7	18,6	100,0	-58,1	-17,2	0,4	-26,1
December	15,1	77,1	7,8	100,0	55,4	48,2	1750,0	60,8
Totalt	30,4	50,0	19,6	100,0	-7,0	2,5	30,3	3,6

I tabell 21 har antalet övernattningsuppgifter uppdelats i regionerna fasta Åland och skärgården. Under år 2006 stod stugbyarna på fasta Åland för knappt 93 procent av övernattningsuppgifterna och stugbyarna i skärgården för drygt 7 procent. Eftersom så få stugbyar i skärgården lämnat uppgifter för januari-mars samt för december redovisas inte övernattningsuppgifterna per region under dessa månader. Uppgifterna ingår dock i totalsummorna.

Tabell 22 visar en mer detaljerad utredning om syftet fritid för stuggästerna. Vid insamlandet av uppgifter frågas också efter kategorierna cykelsemester och sportfiske för att visa hur stor del av fritidsgästerna som cykelsemesterturisterna och sportfiskarna representerar. För syftet cykelsemester visas ingen skild tabell eftersom de gäster som har uppgett ha cykelsemester som syfte var väldigt litet. Troligen är det betydligt fler som kommer till Åland på cykelsemester än vad siffrorna visar. En orsak till differensen kan vara att det är svårt för innehavarna av stugbyar att notera vilka gäster som är på cykelsemester.

Sportfiskesäsongen har under år 2006 i huvudsak pågått från april till november med en topp i maj och minskning under sommarmånaderna juni, juli och augusti. Tabell 22 visar att antalet stugövernattningsuppgifter med sportfiske som syfte under säsongen uppgick till drygt 30 000, dvs 17 procent av totalantalet övernattningsuppgifter med fritid som syfte. Under året kom största andelen sportfiskare i maj. Sportfiskare från övriga länder stod för majoriteten av övernattningsuppgifterna i denna kategori, drygt 57 procent, medan nästan 28 procent kom från Finland och 15 procent från Sverige. Även under 2005 kom flest sportfiskare från övriga länder, knappt 49 procent, därefter kom sportfiskarna från Finland, nästan 30 procent och svenskarna, 22 procent. Sportfiskarna från övriga länder dominerar alla månader utom oktober då de finländska sportfiskarna var fler. Sportfiskarna från övriga länder kommer bland annat från Estland, Lettland, Polen, Ukraina, Ryssland och Österrike.

Högsäsongen

Under högsäsongen rörde sig beläggningen mellan 21-76 procent. Både på den totala kapaciteten och den öppna kapaciteten var beläggningen som störst i juli, drygt 75 procent. Under högsäsongen anlände närmare 45 800 gäster till stugbyarna. De hade totalt närmare 158 100 övernattningsuppgifter, vilket utgjorde knappt 89 procent av det totala antalet övernattningsuppgifter under 2006.

Jämfört med 2005 ökade antalet övernattningsuppgifter med drygt en procent under högsäsongen. Finländarnas övernattningsuppgifter minskade med knappt sex procent och svenskarnas övernattningsuppgifter med drygt en procent. Ökningen för gäster från övriga länder var drygt 24 procent. Under högsäsongen var förhållandet mellan andelen övernattningsuppgifter på fasta Åland och i skärgården detsamma som under hela året, dvs 93 respektive 7 procent.

Stugbyar

19. Övernattningar enligt resans syfte och gästernas hemland 2006 Andel i procent

Hemland	Fritid	Yrke	Annat	Totalt
Finland	98,6	1,3	0,0	100,0
Sverige	99,6	0,4	0,0	100,0
Övriga länder	99,4	0,6	0,0	100,0
Totalt	99,3	0,7	0,0	100,0

20. Övernattningar enligt resans syfte per månad 2006, procent

	Fritid	På yrkets vägnar		Totalt
		Fritid	Annat	
Januari	95,1	4,9	0,0	100,0
Februari	95,3	4,7	0,0	100,0
Mars	98,8	1,2	0,0	100,0
April	99,3	0,7	0,1	100,0
Maj	99,8	0,2	0,0	100,0
Juni	99,1	0,9	0,0	100,0
Juli	99,9	0,1	0,0	100,0
Augusti	99,5	0,5	0,0	100,0
September	97,1	2,9	0,0	100,0
Oktober	99,1	0,9	-	100,0
November	96,4	3,6	-	100,0
December	100,0	0,0	-	100,0
Totalt	99,3	0,7	0,0	100,0

21. Övernattningar per region och månad 2006

	Fasta Åland		Skärgården	
	Antal	Procent	Antal	Procent
Januari
Februari
Mars
April	7 515	95,7	341	4,3
Maj	18 670	90,9	1 871	9,1
Juni	29 202	93,0	2 214	7,0
Juli	54 568	94,2	3 353	5,8
Augusti	30 942	92,0	2 689	8,0
September	13 033	89,5	1 527	10,5
Oktober	4 664	78,7	1 261	21,3
November	1 299	100,0	0	0,0
December
Totalt	164 849	92,6	13 256	7,4

22. Övernattande gäster med sportfiske som resans syfte 2006 Antal övernattningar samt fördelning enligt land i procent

	Sportfiske			Sportfiskarnas fördelning enligt land i procent			
	Fritid totalt	Sportfiske totalt	Andel sportfiske av fritid totalt	Finland	Sverige	Övriga	Totalt
	Antal	Antal	Procent				
April	7 798	2 115	27,1	24,2	22,7	53,1	100,0
Maj	20 490	8 426	41,1	19,7	11,8	68,5	100,0
Juni	31 123	3 227	10,4	9,7	13,0	77,3	100,0
Juli	57 858	1 233	2,1	20,8	1,3	77,9	100,0
Augusti	33 460	3 617	10,8	21,0	16,8	62,3	100,0
September	14 143	6 097	43,1	25,2	21,6	53,2	100,0
Oktober	5 780	5 135	88,8	62,8	13,9	23,3	100,0
November	1 342	144	10,7	31,3	60,4	8,3	100,0
December	949	12	1,3	0,0	100,0	-	100,0
Totalt	176 810	31 221	17,7	27,9	14,8	57,3	100,0

ÅSUB

6. Campingplatser

Under året har 13 campinganläggningar ingått i statistiken. Campingsäsongen omfattar i stort sett fem månader, men en del anläggningar har också haft gäster övriga månader under året. Uppgifterna för januari-april ingår i maj månads siffror och uppgifter för oktober-december ingår i september månads siffror.

Av campingplatserna har 12 anläggningar övernattningsstugor. Beläggningen i dessa stugor framgår av tabell 23. Den enda månad då över hälften av totalkapaciteten i stugorna utnyttjades var juli, då beläggningen var nästan 75 procent.

Antalet anlända gäster uppgick till nästan 42 500 personer och antalet övernattningar till närmare 90 800. Över hälften av alla övernattningar skedde i juli.

I genomsnitt övernattade gästerna totalt 2,1 nätter. Flest övernattningar per anländ gäst, 2,5 nätter, hade gästerna från Sverige. De finländska gästerna hade 1,7 övernattningar per anländ gäst och gästerna från övriga länder 2,2 nätter. År 2005 övernattade gästerna i genomsnitt 2,3 nätter, de svenska gäster övernattade 2,8 nätter, gästerna från övriga länder 2, 4 medan de finländska gästerna hade samma antal övernattningar som 2006, dvs 1,7 .

Av gästerna kom 39 procent från Finland och de stod för 31 procent av övernattningarna. De svenska camparna utgjorde 45 procent av de anlända gästerna och stod för drygt 53 procent av övernattningarna. Gästerna från övriga länder hade 15 procent av de anlända gästerna och knappt 16 procent av övernattningarna.

Jämfört med 2005 minskade övernattningarna på de åländska campingplatserna med knappt en procent. De finländska övernattningarna ökade med närmare sex procent och gäster från övriga länder med knappt en halv procent. Övernattningar som de svenska gästerna stod för minskade med nästan fem procent jämfört med 2005.

Diagrammet på nästa sida åskådliggör juli månads dominans inom campingen, då 54 procent av alla övernattningar på de åländska campingplatserna år 2006 ägde rum.

Campingplatser

23. Beläggning 2006 Campingplatsernas stugor

	Tot kapacitet, procent	Öppen kapa- citet, procent
Maj	11,3	15,9
Juni	10,8	10,8
Juli	74,6	74,6
Augusti	38,5	38,5
September	7,3	10,1

25. Statistikens täckning 2006

	Antal anläggningar	Procent av campingplatserna
Maj o tidigare	13	100,0
Juni	13	100,0
Juli	13	100,0
Augusti	13	100,0
Sept o senare	13	100,0

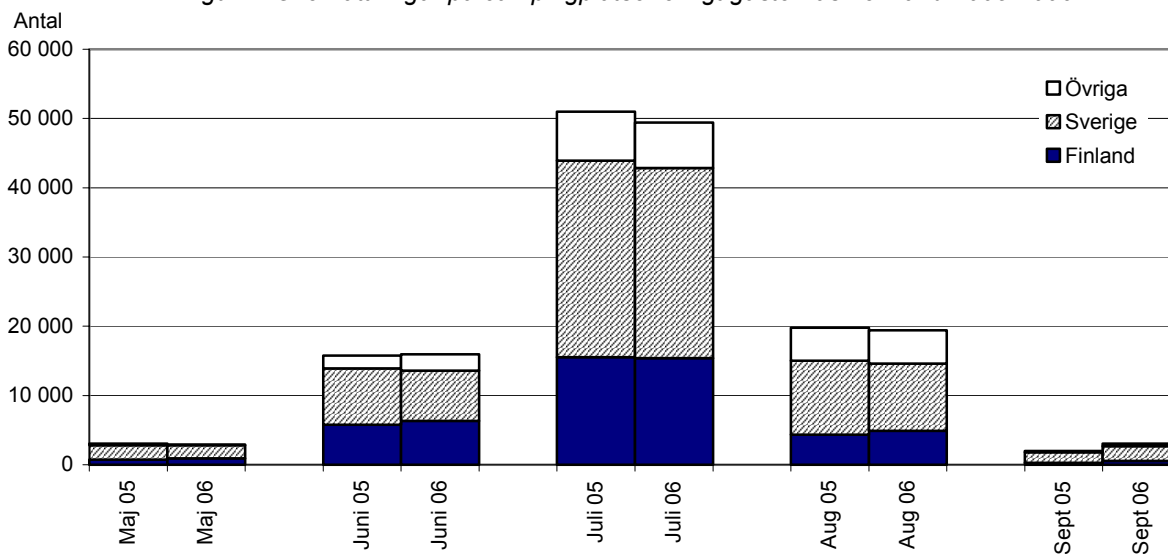
25. Anlända gäster och övernattningar enligt gästernas hemland 2006

	Anlända				Övernattningar				Per an- länd gäst
	Finland	Sverige	Övriga	Totalt	Finland	Sverige	Övriga	Totalt	
Maj o tidigare	533	679	99	1 311	941	1 870	121	2 932	2,2
Juni	3 437	2 769	1 243	7 449	6 349	7 228	2 375	15 952	2,1
Juli	9 533	10 704	3 096	23 333	15 396	27 442	6 579	49 417	2,1
Augusti	2 902	4 124	1 855	8 881	4 912	9 711	4 809	19 432	2,2
Sept o senare	357	927	222	1 506	553	2 121	368	3 042	2,0
Totalt	16 762	19 203	6 515	42 480	28 151	48 372	14 252	90 775	2,1

26. Övernattningar enligt gästernas hemland 2006 Andel av övernattningarna samt jämförelse med 2005 i procent

	Andel av övernattningarna 2006				Förändring av övernattningarna jmf med 2005, %			
	Finland	Sverige	Övriga	Totalt	Finland	Sverige	Övriga	Totalt
Maj o tidigare	32,1	63,8	4,1	100,0	27,7	-9,4	-53,8	-4,3
Juni	39,8	45,3	14,9	100,0	10,1	-11,1	26,3	1,1
Juli	31,2	55,5	13,3	100,0	-0,8	-3,3	-7,2	-3,1
Augusti	25,3	50,0	24,7	100,0	13,4	-9,2	0,6	-1,9
Sept o senare	18,2	69,7	12,1	100,0	5,1	-4,6	1,3	-0,8
Totalt	31,0	53,3	15,7	100,0	5,7	-4,8	0,3	-0,9

Figur 4: Övernattningar på campingplatser enligt gästernas hemland 2005-2006



Merparten av övernattningarna skedde i husvagnar och –bilar, 42 procent, medan tält stod för nästan 36 procent. På campingplatserna nyttjade närmare 23 procent av gästerna stugor för övernattningar. De finländska gästerna övernattade till största delen i tält, medan de svenska gästerna föredrog övernattning i husvagn eller husbil. För gäster från övriga länder var övernattning i tält den vanligaste övernattningsformen.

I tabell 29 redovisas uppgifter skilt för Eckerö och övriga Åland. Denna indelning motiveras av att Eckerö har en så stark ställning inom campingen. Campinganläggningarna i Eckerö hade 43 procent av totala antalet övernattningar under år 2006. Eftersom så få campingplatser hade gäster i september och senare ingår dessa uppgifter i augusti månads statistik.

I tabell 30 framgår utvecklingen över en längre period. Antalet övernattningar redovisas från och med 1986 totalt och för Norden och Tyskland. Campingövernattningarna är jämförbara med varandra för alla år förutom 2003, då en anläggning inte lämnade in statistik. Av de 20 år som finns med i tabellen är 1999 det bästa året om man ser till volymen, medan 1987 var ett bottenår för campingplatserna, följt av år 2006.

Campingplatser

27. Övernattningar enligt inkvarteringsform och gästernas hemland 2006

Andel i procent

Hemland	Tält	Husvagn	Stugor	Totalt
Finland	41,0	33,0	26,0	100,0
Sverige	28,5	49,5	22,0	100,0
Övriga länder	49,4	33,3	17,3	100,0
Totalt	35,7	41,9	22,5	100,0

28. Övernattningar enligt inkvarteringsform 2006, procent

	Tält	Husvagn	Stugor	Totalt
Maj och tidigare	9,6	50,4	39,9	100,0
Juni	38,3	35,5	26,2	100,0
Juli	36,4	44,4	19,2	100,0
Augusti	39,2	36,6	24,3	100,0
Sept och senare	11,4	59,8	28,8	100,0
Totalt	35,7	41,9	22,5	100,0

29. Övernattningar per region och och månad 2006

	Eckerö		Övriga Åland	
	Antal	Procent	Antal	Procent
Maj och tidigare	1 316	44,9	1 616	55,1
Juni	5 968	37,4	9 984	62,6
Juli	21 678	43,9	27 739	56,1
Augusti och senare	10 041	44,7	12 433	55,3
Totalt	39 003	43,0	51 772	57,0

30. Antal övernattningar enligt hemland 1986-2006

År	Finland	Sverige	Norge	Danmark	Tyskland	Övriga	Totalt
1986	43 970	44 032	2 642	.	2 796	2 119	95 559
1987	35 563	46 382	2 509	.	2 098	1 967	88 519
1988	41 448	52 983	2 128	.	2 631	2 664	101 854
1989	41 304	61 377	1 766	.	3 479	2 087	110 013
1990	44 002	69 042	2 553	.	3 403	2 553	121 553
1991	44 819	86 423	1 668	.	3 248	2 095	138 253
1992	52 182	87 759	1 866	.	4 621	2 222	148 650
1993	38 645	72 182	1 091	.	4 643	2 360	118 921
1994	39 541	78 429	1 377	1 049	4 944	1 420	126 760
1995	38 670	47 995	970	1 146	5 300	1 704	95 785
1996	43 178	52 288	953	879	4 696	1 829	103 823
1997	63 543	74 285	1 573	1 041	8 787	2 223	151 452
1998	68 398	62 430	1 823	1 258	8 869	3 985	146 763
1999	60 162	76 956	2 066	1 454	9 828	3 345	153 811
2000	58 199	64 921	1 946	2 195	7 675	3 526	138 462
2001	56 013	67 895	1 938	998	8 690	3 268	138 802
2002	45 445	73 326	1 385	1 239	7 972	4 259	133 626
2003	36 897	63 873	1 729	1 179	7 462	5 758	116 898
2004	30 457	51 776	1 033	1 291	6 441	4 856	95 854
2005	26 624	50 805	1 197	1 172	6 634	5 202	91 634
2006	28 153	48 372	1 268	799	6 548	5 635	90 775

Fotnot: Danmark ingår i gruppen Övriga 1986-1993. Ej jämförbara uppgifter för 2003 eftersom uppgifter från en anläggning saknas.
ASUB

7. Gästernas hemland

I tabell 31 finns uppgifter om antal anlända gäster och antal övernattningar fördelade enligt gästernas hemland. Gäster från drygt 60 olika länder övernattade på Åland år 2006, men i tabellen redovisas de länder som har flest övernattningar. De länder som det bara kom ett fåtal gäster från, bara en enda gäst i flera fall, har slagits samman till större kategorier såsom övriga Europa, Latinamerika etc.

Under år 2006 övernattade nästan 235 100 gäster totalt nästan drygt 493 600 nätter i de fyra olika inkvarteringstyperna. Den största gruppen anlända var svenskar. De utgjorde 46 procent av alla anlända gäster och stod för drygt 48 procent av övernattningarna. År 2005 var förhållandet 49 respektive 50 procent. De svenska övernattningarna ökade 2006 med drygt en procent.

Finländarna utgjorde 44 procent av alla anlända gäster år 2005 och stod för knappt 39 procent av övernattningarna. Jämfört med 2005 har de finländska gästernas övernattningar ökat totalt sett med knappt sex procent.

Av de övriga nordiska länderna hade Norge den största andelen av de totala övernattningarna. Drygt 1 900 norska gäster hade lite mer än 4 800 övernattningar, vilket innebär en procent av de totala övernattningarna. Jämfört med 2005 minskade dock de norska övernattningarna med drygt 1 800 övernattningar vilket innebär drygt 27 procent. Från Danmark kom drygt 1 200 gäster och de övernattade nästan 3 000 nätter. Danska övernattningar minskade från 2005 till 2006 med knappt 1 100 stycken eller nästan 27 procent.

Av de europeiska (icke-nordiska) gästerna utgjorde tyskarnas övernattningar merparten. De drygt 3 900 anlända gästerna hade närmare 12 900 övernattningar, vilket innebär drygt två och halv procent av alla övernattningar på de olika anläggningstyperna. Därmed placerar sig Tyskland som tredje land när det gäller övernattningar, dock långt bakom Sverige och Finland. Jämfört med 2005 minskade de tyska övernattningarna med närmare 2 200 övernattningar eller nästan 15 procent. Av andra europeiska länder hade gästerna från Estland, Lettland och Ryssland flest övernattningar. Av dessa hade Lettland den största ökningen, drygt 7 200 övernattningar fler jämfört med 2005, vilket innebär två procent av alla övernattningar.

Utanför Europa utgjorde amerikanerna den största gruppen gäster, drygt 750 övernattningar, vilket innebär 0,2 procent av alla övernattningar. Jämfört med 2005 har de amerikanska övernattningarna minskat med knappt fyra procent. De utomeuropeiska ländernas andel av totalantalet övernattningar var 0,3 procent.

31. Anlända gäster och övernattningar enligt gästernas hemland 2006

Antal och procent

Land	Anlända gäster	Övernattningar										
		Totalt			Hotell		Pensionat/ gästhem		Stugbyar		Campingplatser	
		Antal	Procent	Per anländ	Antal	Procent	Antal	Procent	Antal	Procent	Antal	Procent
Finland	103 165	191 729	38,8	1,9	87 696	50,7	21 764	42,1	54 118	30,4	28 151	31,0
Sverige	109 296	237 876	48,2	2,2	74 057	42,8	26 434	51,1	89 013	50,0	48 372	53,3
Norge	1 916	4 815	1,0	2,5	1 756	1,0	346	0,7	1 445	0,8	1 268	1,4
Danmark	1 241	2 997	0,6	2,4	1 354	0,8	296	0,6	548	0,3	799	0,9
Färöarna	1	1	0,0	1,0	1	0,0	-	-	-	-	-	-
Grönland	21	87	0,0	4,1	52	0,0	-	-	35	0,0	-	-
Island	103	327	0,1	3,2	103	0,1	39	0,1	161	0,1	24	0,0
Norden totalt	215 743	437 832	88,7	2,0	165 019	95,4	48 879	94,6	145 320	81,6	78 614	86,6
Tyskland	3 936	12 899	2,6	3,3	1 079	0,6	419	0,8	4 853	2,7	6 548	7,2
Nederländerna	642	1 682	0,3	2,6	366	0,2	64	0,1	350	0,2	902	1,0
Belgien	169	442	0,1	2,6	77	0,0	55	0,1	120	0,1	190	0,2
Österrike	280	1 705	0,3	6,1	449	0,3	21	0,0	1 091	0,6	144	0,2
Schweiz	538	1 800	0,4	3,3	291	0,2	32	0,1	1 204	0,7	273	0,3
Frankrike	392	891	0,2	2,3	244	0,1	76	0,1	187	0,1	384	0,4
Storbritannien	607	1 287	0,3	2,1	637	0,4	139	0,3	302	0,2	207	0,2
Irland	28	43	0,0	1,5	27	0,0	1	0,0	-	-	15	0,0
Spanien	134	251	0,1	1,9	85	0,0	45	0,1	76	0,0	45	0,0
Portugal	6	9	0,0	1,5	9	0,0	-	-	-	-	-	-
Italien	261	598	0,1	2,3	166	0,1	112	0,2	171	0,1	149	0,2
Estland	5 874	9 736	2,0	1,7	1 298	0,8	1 437	2,8	5 217	2,9	1 784	2,0
Lettland	2 508	9 709	2,0	3,9	184	0,1	1	0,0	9 306	5,2	218	0,2
Litauen	109	284	0,1	2,6	9	0,0	1	0,0	204	0,1	70	0,1
Polen	577	2 771	0,6	4,8	287	0,2	17	0,0	1 900	1,1	567	0,6
Tjeckien	364	2 145	0,4	5,9	14	0,0	14	0,0	2 054	1,2	63	0,1
Slovakien	4	7	0,0	1,8	6	0,0	1	0,0	-	-	-	-
Slovenien	18	28	0,0	1,6	8	0,0	-	-	-	-	20	0,0
Ungern	8	12	0,0	1,5	5	0,0	2	0,0	-	-	5	0,0
Grekland	46	200	0,0	4,3	193	0,1	-	-	-	-	7	0,0
Ryssland	1 614	6 326	1,3	3,9	632	0,4	28	0,1	5 243	2,9	423	0,5
Övr Europa	142	682	0,1	4,8	580	0,3	7	0,0	89	0,0	6	0,0
<i>Europa utom Norden</i>	18 257	53 507	10,8	2,9	6 646	3,8	2 472	4,8	32 367	18,2	12 022	13,2
USA	320	752	0,2	2,4	496	0,3	92	0,2	100	0,1	64	0,1
Kanada	57	175	0,0	3,1	56	0,0	5	0,0	98	0,1	16	0,0
Latinamerika	20	34	0,0	1,7	6	0,0	28	0,1	-	-	-	-
Afrika	41	97	0,0	2,4	40	0,0	1	0,0	56	0,0	-	-
Japan	32	59	0,0	1,8	39	0,0	12	0,0	8	0,0	-	-
Kina	11	14	0,0	1,3	10	0,0	-	-	4	0,0	-	-
Indien	17	42	0,0	2,5	14	0,0	-	-	28	0,0	-	-
Övriga Asien	88	166	0,0	1,9	75	0,0	27	0,1	64	0,0	-	-
Australien	73	130	0,0	1,8	65	0,0	33	0,1	3	0,0	29	0,0
Nya Zeeland	17	41	0,0	2,4	30	0,0	6	0,0	1	0,0	4	0,0
<i>Utomeuro-peiska länder</i>	676	1 510	0,3	2,2	831	0,5	204	0,4	362	0,2	113	0,1
Okänt	411	776	0,2	1,9	567	0,3	127	0,2	56	0,0	26	0,0
Totalt	235 087	493 625	100,0	2,1	173 063	100,0	51 682	100,0	178 105	100,0	90 775	100,0

ÅSUB

8. Gästhamnar

Under året samlade ÅSUB in statistik från 17 gäst- och besökshamnar där betalning uppburits. Av dessa fanns tio gästhamnar i skärgården med 516 båtplatser och sju hamnar på fasta Åland med 696 platser. Totalt hade de 17 gästhamnarna alltså 1.212 båtplatser. Statistiken redovisas i båtnätter eftersom avgifterna betalas per båt och natt. Gästhamnsägarna uppmanas också att ange det ungefärliga antalet gäster per båt så att totala antalet besökare kan räknas ut. Även uppgifterna om hemland är delvis uppskattade siffror.

Juli månad högsäsong för båtturister

Antalet båtnätter 2006 var närmare 29 700, varav drygt 9 700 noterades i skärgårdshamnarna och lite mer än 19 900 i de fastäländska hamnarna. Småbåtssäsongen är i hög grad koncentrerad till juli månad. Av övernattningarna ägde drygt 75 procent rum i juli. I juni och augusti noterades mellan 11 och 13 procent av övernattningarna.

Under juni-augusti utnyttjades nästan 26 procent av den totala kapaciteten räknat i antal båtplatser. I juli var i genomsnitt 60 procent av båtplatserna uthyrda. Kapacitetsutnyttjandet kan naturligtvis ha varit betydligt större under enskilda dygn.

Fler båtnätter

Totala antalet båtnätter ökade med fem procent jämfört med året innan. Båtnätterna ökade med närmare 11 procent i skärgården och nästan tre procent på fasta Åland. Under 2005 minskade antalet båtnätter med 1,2 procent jämfört med 2004.

Flest finländare

Medeltalet av antalet personer per gästande båt uppskattades under året till 3,1 personer, vilket är något färre än 2005 då antalet uppskattades till 3,2 personer. Antalet personer som övernattat i småbåtshamnar med betalning kan på basen av dessa siffror uppskattas till nästan 92 300.

De finländska besökarna stod för knappt 65 procent av båtnätterna och de svenska besökarna för nästan 27 procent. Av de övriga gästernas båtnätter utgjorde tyskarna drygt 5 procent och de norska och danska gästerna ungefär en halv procent vardera. Även besökare från övriga Europa noterades.

32. Hamnkapacitet

	Antal hamnar med betalning	Antal båtplatser
Skärgården	10	516
Fasta Åland	7	696
Totalt	17	1 212

33. Båtnätter 2006

Månad	Skärgården		Fasta Åland		Totalt	
	Antal	Procent	Antal	Procent	Antal	Procent
Juni o tidigare	1 283	13,2	2 377	11,9	3 660	12,3
Juli	7 205	74,0	15 055	75,6	22 260	75,1
Augusti och senare	1 223	12,6	2 135	10,7	3 358	11,3
Totalt	9 734	100,0	19 916	100,0	29 650	100,0

34. Jämförelse av båtnätter 2004 - 2006

	Andel båtnätter			Förändring i procent	
	2004	2005	2006	2004-2005	2005-2006
Skärgården	29,4	31,2	32,8	-5,5	10,5
Fasta Åland	70,6	68,8	67,2	0,5	2,5
Totalt	100,0	100,0	100,0	-1,2	5,0

ÅSUB

9. Inresande till Åland

Under 2006 uppgick inresande till Åland till drygt 2 165 400 personer, vilket är den näst högsta inresandesiffran som har noterats sedan 1958. Även dagsresenärer inkluderas i den siffran. Flera rederier har också trafikerat hamnar utanför Sverige och Finland.

Färre kryssningsresenärer från Sverige

Jämfört med 2005 minskade inresandet från Sverige med knappt 12 400 personer eller knappt en procent. Det var de svenska kryssningsresenärerna som stod för minskningen. Övriga inresande från Sverige och från Finland ökade totalt sett.

Kryssningsresenärerna från Sverige minskade med närmare 61 500 personer eller knappt sex procent. De ökade under januari, april och december, övriga månader minskade kryssningsresenärerna. Övriga inresande från Sverige ökade med drygt 46 700 eller sex procent. Under året ökade övriga inresande under tio månader med drygt 18 400, medan två månader stod för en minskning om knappt 4 800 inresande.

Från Finland ökade inresandet med närmare 1 800 eller en halv procent. Landskapets skärgårdsfärjor hade nästan 2 000 färre inresande eller knappt tre procent. Minskningen skedde under januari- mars, maj, juli samt september-november. Övriga inresande var lite mer än 3 700 fler, eller drygt en procent fler 2006 jämfört med 2005. De fem månader där en ökning noterades var april, juli, september-oktober samt december.

Inresande från övriga länder bidrog till ökningen med drygt 7 000 personer.

35. Inresande till Åland 2005-2006

Sverige

	Kryssningsfartyg		Övriga		Totalt		Förändring 2005-2006	
	2005	2006	2005	2006	2005	2006	Antal	Procent
Januari	66 457	68 684	23 675	24 051	90 132	92 735	2 603	2,9
Februari	83 384	76 433	28 453	34 511	111 837	110 944	-893	-0,8
Mars	94 342	92 491	44 769	41 150	139 111	133 641	-5 470	-3,9
April	81 035	93 490	44 147	59 621	125 182	153 111	27 929	22,3
Maj	92 341	90 981	75 020	73 881	167 361	164 862	-2 499	-1,5
Juni	82 082	57 857	96 042	99 630	178 124	157 487	-20 637	-11,6
Juli	102 882	84 242	164 274	176 171	267 156	260 413	-6 743	-2,5
Augusti	96 716	82 872	109 559	112 791	206 275	195 663	-10 612	-5,1
September	90 995	82 733	59 323	63 690	150 318	146 423	-3 895	-2,6
Oktober	93 527	91 025	45 964	46 610	139 491	137 635	-1 856	-1,3
November	91 221	90 069	40 431	40 529	131 652	130 598	-1 054	-0,8
December	84 211	86 864	47 134	52 893	131 345	139 757	8 412	6,4
Totalt	1 059 193	997 741	778 791	825 528	1 837 984	1 823 269	-14 715	-0,8

Finland

	Skärgårdsfärjor		Övriga		Totalt		Förändring 2005-2006	
	2005	2006	2005	2006	2005	2006	Antal	Procent
Januari	1 597	1 569	12 586	12 558	14 183	14 127	-56	-0,4
Februari	1 654	1 443	14 471	14 025	16 125	15 468	-657	-4,1
Mars	2 164	1 543	16 136	15 453	18 300	16 996	-1 304	-7,1
April	3 004	3 074	17 119	19 091	20 123	22 165	2 042	10,1
Maj	8 497	7 004	28 813	27 827	37 310	34 831	-2 479	-6,6
Juni	9 310	11 137	32 620	32 300	41 930	43 437	1 507	3,6
Juli	16 825	15 378	42 926	45 105	59 751	60 483	732	1,2
Augusti	10 635	11 092	29 711	29 014	40 346	40 106	-240	-0,6
September	5 767	5 409	17 936	19 905	23 703	25 314	1 611	6,8
Oktober	3 557	3 502	21 167	21 537	24 724	25 039	315	1,3
November	2 071	1 946	17 496	17 451	19 567	19 397	-170	-0,9
December	2 178	2 182	15 116	15 579	17 294	17 761	467	2,7
Totalt	67 259	65 279	266 097	269 845	333 356	335 124	1 768	0,5

Sverige, Finland och övriga länder

	2005	2006	Förändring 2005-2006	
			Antal	Procent
Januari	104 493	107 141	2 648	2,5
Februari	128 129	126 637	-1 492	-1,2
Mars	157 623	150 839	-6 784	-4,3
April	145 598	175 927	30 329	20,8
Maj	205 255	200 302	-4 953	-2,4
Juni	220 796	201 752	-19 044	-8,6
Juli	327 980	321 554	-6 426	-2,0
Augusti	247 532	237 237	-10 295	-4,2
September	174 650	172 991	-1 659	-0,9
Oktober	164 756	163 134	-1 622	-1,0
November	151 644	150 237	-1 407	-0,9
December	149 333	157 677	8 344	5,6
Totalt	2 177 789	2 165 428	-12 361	-0,6

ÅSUB

De senaste statistikrapporterna från ÅSUB

2003:1	Befolkningen 2001
2003:2	Bokslutsstatistik för företag 1999-2000
2003:3	Valdeltagandet 1999
2003:4	Inkvarteringsstatistik 2002
2003:5	Hysesstatistik 2003
2003:6	Kommunernas och kommunalförbundens ekonomi och verksamhet 2000-
2003:7	Löner för offentligt anställda på Åland
2003:8	Löner inom den privata sektorn 2002
2003:9	Befolkningen 2002
2003:10	Lagtings- och kommunalvalet 2003
2004:1	Valdeltagandet 2003
2004:2	Bokslutsstatistik för företag 1999-2001
2004:3	Varuhandelsstatistik 1999-2003
2004:4	Inkvarteringsstatistik 2003
2004:5	Bokslutsstatistik för företag 1999-2002
2004:6	Kommunernas och kommunalförbundens ekonomi och verksamhet 2002
2004:7	Kommunernas och kommunalförbundens ekonomi och verksamhet 2003
2004:8	Löner för offentligt anställda på Åland
2004:9	Befolkningen 2003
2005:1	Turiststatistik 2004
2005:2	Bokslutsstatistik för företag 2001-2003
2005:3	Befolkningen 2004
2005:4	Avfallsstatistik 2004
2005:5	Kommunernas och kommunalförbundens ekonomi och verksamhet 2004
2006:1	Löner inom den privata sektorn 2004
2006:2	Löner för offentligt anställda på Åland 2004
2006:3	Turiststatistik 2005
2006:4	Det framtida elevunderlaget på Åland
2006:5	Bokslutsstatistik för företag 2002-2004
2006:6	Befolkningen 2005
2006:7	Kommunernas och kommunalförbundens ekonomi och verksamhet 2005