

Jonas Karlsson, Ålands statistik- och utredningsbyrå

(tel. 018-25 581)

Casper Wrede, Ålands arbetsmarknads- och studieservicemyndighet

(tel. 018-25 316)

Arbetsmarknad 2014:2

3.3.2014

Arbetslöshetsituationen – februari 2014

Arbetslöshetsgraden 4,1 procent i februari

I februari var den öppna arbetslöshetsgraden i genomsnitt 4,1 procent, oförändrad jämfört med februari ifjol. Den totala arbetslöshetsgraden (vilken inkluderar 39 personer i sysselsättningsåtgärder) uppgick till 4,4 procent, och var för de åländska männen 5,1 procent och för de åländska kvinnorna 3,7 procent. Arbetslöshetsgraden för ungdomar under 25 år var 8,2 procent, i februari ifjol var den 10,6 procent. Arbetslösheten för de 55 år fyllda var 3,1 procent, i februari ifjol var andelen 3,2 procent. Antalet långtidsarbetslösa (140 st) ökade jämfört med februari ifjol (120 st), och utgör 1,0 procent av arbetskraften (0,8 procent ifjol).

Arbetslöshetsgraden högst i Kökar

En regionvis jämförelse visar att arbetslöshetsgraden i Mariehamn ökade i februari till 5,3 procent, i februari ifjol var den 5,1 procent. På landsbygden sjönk arbetslöshetsgraden i februari till 3,2 procent (3,5 procent i februari ifjol) medan den i skärgården ökade till 3,7 procent (2,7 procent i februari ifjol). Bland de åländska kommunerna var arbetslöshetsgraden i februari högst i Kökar, med 6,5 procent, medan den var lägst i Lumparland, med 1,5 procent.

Antalet lediga platser fortsätter att minska

Antalet lediga platser var i februari 376 stycken (inklusive 221 sommarjobb och 19 platser utanför Åland), och det är hela 133 platser mindre än jämfört med situationen ett år tidigare. De lediga platserna i förhållande till antalet öppet arbetslösa var 63,7 procent i februari i år, vilket är 24,6 procentenheter mindre än februari ifjol. Det säsongrensade trendvärdet för den öppna arbetslösheten uppgick i februari till 3,6 procent och den totala arbetslösheten till 3,9 procent, de lediga platsernas andel av arbetslösa uppgick till 38,7 procent. Det totala antalet arbetssökande (inklusive andra än arbetslösa) uppgick till 1 048 st i slutet av februari vilket är 23 personer fler än ett år tidigare. Under februari månad tillsattes 225 st lediga platser, vilket är hela 51 platser färre än under februari ifjol. Av de tillsatta platserna tillsattes ca 50,2 procent inom tre veckor, jämfört med ca 70,3 procent i februari ifjol. Flest nyanställningar registrerades i yrkeskategorin *service* (med 53 st). Av samtliga tillsatta tjänster var endast 5 st sjöarbetsplatser.

Beskrivning av statistiken

Detta statistikmeddelande innehåller uppgifter om arbetslöshetsituationen på Åland den 1.3.2014. Statistikmeddelandet är framtaget i samarbete med Ålands arbetsmarknads- och studieservicemyndighet, som även bidrar med dataunderlag. Uppgifterna i meddelandet grundar sig på registerbaserad arbetsmarknadsstatistik och skiljer sig därmed från den statistik som till exempel Statistikcentralen publicerar som har de urvalsbaserade Arbetskraftsundersökningarna (AKU) som grund. Observera att uppgiften för den arbetsföra befolkningen justeras i februari varje år, år 2014 ökade antalet arbetsföra personer.

Arbetslösa, placerade genom åtgärder och lediga platser, antal

	Öppet arbetslösa, antal			Arbetslösa, antal totalt			Placerade gm åtgärder, tot.	Lediga platser
	Totalt	Kvinnor	Män	Totalt	Kvinnor	Män		
2012								
februari	478	209	269	515	220	295	37	385
mars	421	183	238	474	201	273	53	322
april	381	161	220	437	177	260	56	282
maj	375	188	187	430	203	227	55	196
juni	389	194	195	430	205	225	41	174
juli	413	216	197	453	225	228	40	119
augusti	444	235	209	485	246	239	41	127
september	458	241	217	506	254	252	48	107
oktober	472	226	246	518	240	278	46	151
november	480	219	261	535	238	297	55	106
december	508	232	276	561	249	312	53	226
2013								
januari *	578	255	323	629	270	359	51	464
februari	576	253	323	626	268	358	50	509
mars	522	218	304	579	234	345	57	373
april	433	183	250	488	198	290	55	307
maj	407	186	221	455	201	254	48	200
juni	433	203	230	475	215	260	42	151
juli	477	223	254	519	234	285	42	167
augusti	459	213	246	503	225	278	44	139
september	493	229	264	542	242	300	49	117
oktober	520	237	283	571	249	322	51	92
november	533	241	292	585	254	331	52	107
december	566	259	307	613	269	344	47	138
2014								
januari	564	250	314	602	257	345	38	319
februari	590	261	329	629	269	360	39	376
<i>Förändr. feb. 2013 – feb. 2014, antal</i>	<i>14</i>	<i>8</i>	<i>6</i>	<i>3</i>	<i>1</i>	<i>2</i>	<i>-11</i>	<i>-133</i>

Arbetslösa, placerade genom åtgärder och lediga platser, %

	Arbetslöshetsgrad (öppen), %			Total arbetslöshetsgrad, %			Placerade gm åtgärder, %	Lediga pl/ arbetslösa,%
	Totalt	Kvinnor	Män	Totalt	Kvinnor	Män		
2011	2,8	2,6	3,0	3,1	2,9	3,4	0,4	54,4
2012	3,1	2,9	3,3	3,5	3,1	3,8	0,3	47,0
2013	3,5	3,1	4,0	3,9	3,3	4,5	0,3	45,5
2012								
februari	3,4	2,9	3,9	3,6	3,1	4,2	0,3	80,5
mars	3,0	2,6	3,4	3,4	2,8	3,9	0,4	76,5
april	2,7	2,2	3,1	3,1	2,5	3,7	0,4	74,0
maj	2,7	2,6	2,7	3,0	2,8	3,2	0,4	52,3
juni	2,7	2,7	2,8	3,0	2,9	3,2	0,3	44,7
juli	2,9	3,0	2,8	3,2	3,1	3,3	0,3	28,8
augusti	3,1	3,3	3,0	3,4	3,4	3,4	0,3	28,6
september	3,2	3,4	3,1	3,6	3,5	3,6	0,3	23,4
oktober	3,3	3,2	3,5	3,7	3,4	4,0	0,3	32,0
november	3,4	3,1	3,7	3,8	3,3	4,3	0,4	22,1
december	3,6	3,2	4,0	4,0	3,5	4,5	0,4	44,5
2013								
januari *	4,1	3,5	4,7	4,5	3,8	5,2	0,4	80,3
februari	4,1	3,5	4,7	4,4	3,7	5,2	0,4	88,4
mars	3,7	3,0	4,4	4,1	3,3	5,0	0,4	71,5
april	3,1	2,5	3,6	3,5	2,8	4,2	0,4	70,9
maj	2,9	2,6	3,2	3,2	2,8	3,7	0,3	49,1
juni	3,1	2,8	3,3	3,4	3,0	3,7	0,3	34,9
juli	3,4	3,1	3,7	3,7	3,3	4,1	0,3	35,0
augusti	3,2	3,0	3,5	3,6	3,1	4,0	0,3	30,3
september	3,5	3,2	3,8	3,8	3,4	4,3	0,3	23,7
oktober	3,7	3,3	4,1	4,0	3,5	4,6	0,4	17,7
november	3,8	3,3	4,2	4,1	3,5	4,8	0,4	20,1
december	4,0	3,6	4,4	4,3	3,7	5,0	0,3	24,4
2014								
januari	3,9	3,4	4,4	4,2	3,5	4,8	0,3	56,6
februari	4,1	3,6	4,6	4,4	3,7	5,1	0,3	63,7
<i>Förändr. feb. 2013 – feb. 2014, % -enh.</i>	<i>0,0</i>	<i>0,1</i>	<i>0,0</i>	<i>-0,1</i>	<i>0,0</i>	<i>-0,1</i>	<i>-0,1</i>	<i>-24,6</i>

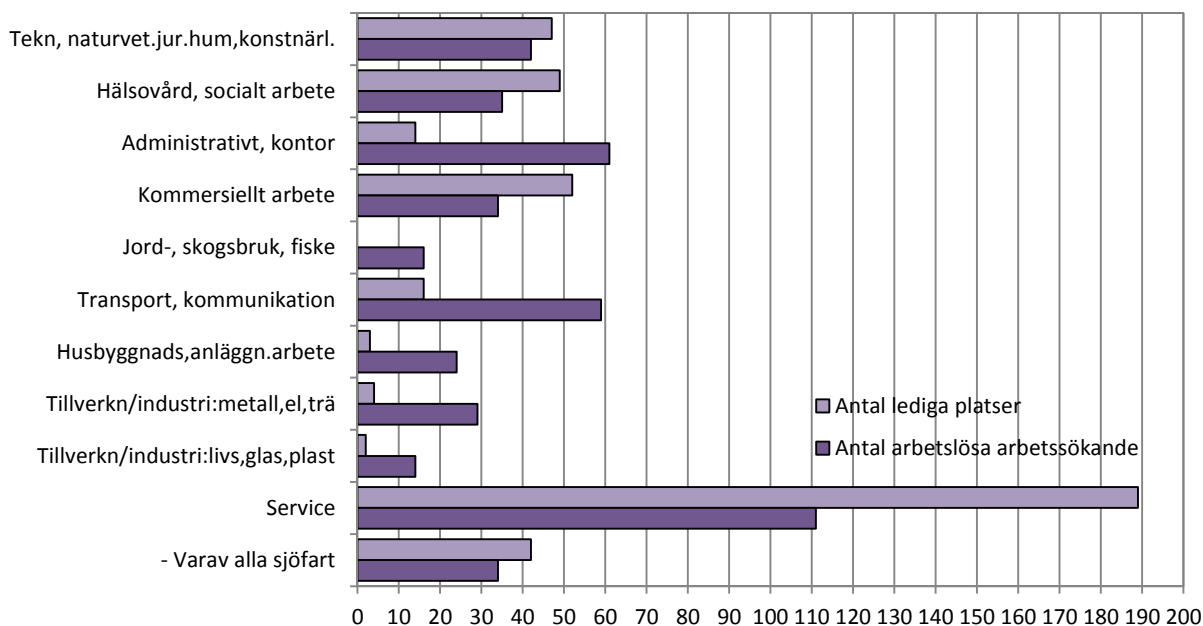
*) OBS - januari månads uppgifter gäller situationen den 18.2.2013, på grund av tekniska problem vid framtagningen av dataunderlag.

Arbetslöshetsgrader för särskilda kategorier av arbetskraften, % öppet arbetslösa

	Under 25 år		55 år och äldre		Långtidsarbetslösa totalt, 6 mån +		Långtidsarbetslösa, 55 år och äldre	
	Antal	Procent	Antal	Procent	Antal	Procent	Antal	Procent
2011	80	6,1	75	2,4	84	0,6	33	1,1
2012	91	7,0	80	2,5	97	0,7	34	1,1
2013	107	8,1	89	2,8	115	0,8	41	1,3
2012								
februari	124	9,6	83	2,6	89	0,6	34	1,1
mars	90	6,9	78	2,5	108	0,8	40	1,3
april	75	5,8	67	2,1	112	0,8	39	1,2
maj	68	5,2	66	2,1	100	0,7	35	1,1
juni	77	5,9	68	2,1	94	0,7	35	1,1
juli	73	5,6	73	2,3	100	0,7	34	1,1
augusti	86	6,6	74	2,3	96	0,7	34	1,1
september	93	7,2	83	2,6	92	0,7	31	1,0
oktober	100	7,7	93	2,9	91	0,6	31	1,0
november	103	7,9	94	3,0	102	0,7	34	1,1
december	86	6,6	100	3,2	108	0,8	36	1,1
2013								
januari *	144	10,9	100	3,1	118	0,8	42	1,3
februari	141	10,6	101	3,2	120	0,8	41	1,3
mars	123	9,3	95	3,0	134	0,9	45	1,4
april	94	7,1	81	2,5	143	1,0	46	1,4
maj	70	5,3	68	2,1	122	0,9	38	1,2
juni	84	6,3	78	2,4	116	0,8	38	1,2
juli	86	6,5	84	2,6	117	0,8	38	1,2
augusti	87	6,6	88	2,8	107	0,8	38	1,2
september	114	8,6	86	2,7	101	0,7	40	1,3
oktober	109	8,2	93	2,9	91	0,6	37	1,2
november	114	8,6	94	2,9	97	0,7	40	1,3
december	114	8,6	98	3,1	117	0,8	44	1,4
2014								
januari	104	6,8	100	3,1	116	0,8	46	1,4
februari	125	8,2	100	3,1	140	1,0	49	1,5
Förändr. feb. 2013 – feb. 2014, % -enh.		-2,4		0,0		0,1		0,3

*) OBS - januari månads uppgifter gäller situationen den 18.2.2013, på grund av tekniska problem vid framtagningen av dataunderlag.

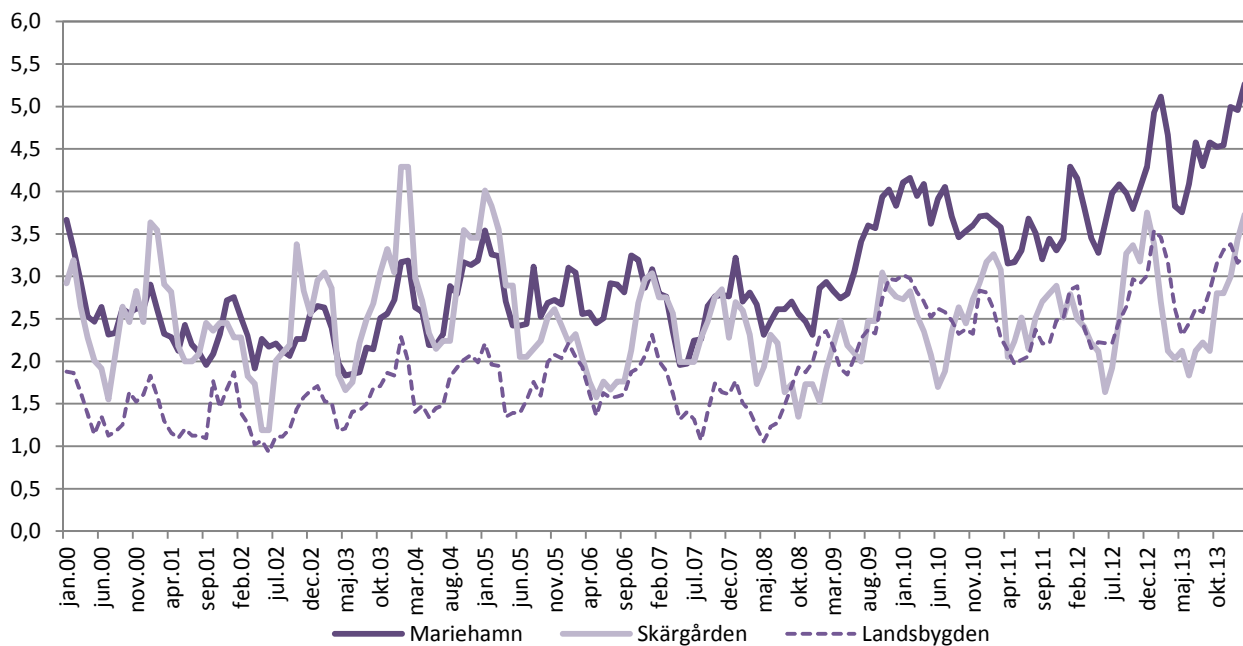
Figur 1: Antal öppet arbetslösa arbetssökande och lediga platser enligt yrke, februari 2014



Öppet arbetslösa per kommun, procent

	2011	2012	2013	feb. 2013	feb. 2014	förändring feb. 2013 – feb. 2014, %-enh.
Brändö	2,7	4,2	2,6	3,4	3,4	0,0
Eckerö	4,7	4,4	4,2	5,4	3,5	-1,9
Finström	3,0	3,2	3,5	4,3	3,4	-0,9
Föglö	2,8	3,3	1,7	1,8	2,5	0,7
Geta	3,6	3,2	4,9	4,0	6,1	2,1
Hammarland	2,3	2,8	3,6	4,2	4,2	-0,0
Jomala	1,4	2,0	2,4	3,0	2,6	-0,4
Kumlinge	3,2	1,5	2,9	4,3	6,4	2,1
Kökar	2,8	1,6	3,9	1,7	6,5	4,8
Lemland	2,1	2,0	2,2	2,6	2,6	0,0
Lumparland	0,8	1,7	1,8	1,1	1,5	0,4
Saltvik	2,5	2,4	2,7	2,8	3,4	0,6
Sottunga	1,4	1,7	1,8	3,5	3,8	0,3
Sund	2,0	2,8	3,2	3,8	4,2	0,4
Vårdö	2,2	1,8	2,3	2,1	2,1	0,0
Mariehamn	3,4	3,9	4,5	5,1	5,3	0,1
Landskomm.	2,3	2,6	2,9	3,4	3,3	-0,1
-Landsbygden	2,3	2,6	3,0	3,5	3,2	-0,2
-Skärgården	2,7	2,6	2,4	2,7	3,7	1,0
Hela Åland	2,8	3,1	3,5	4,1	4,1	0,0

Figur 2: Regionala arbetslöshetsgrader år 2000-2014 (öppen arbetslöshet)



Arbetsökande efter utbildningsnivå och arbetsmarknadsstatus

Arbetsmarknadsstatus	Totalt	Utbildningsnivå							
		Lägre grundnivå	Högre grundnivå	Mellan- nivå	Lägsta högre nivå	Lägre högskole- nivå	Högre högskole- nivå	Forskar- utbildning	Okänd nivå
2011	837	54	218	387	75	51	31	3	19
2012	878	51	226	398	76	51	48	2	26
2013	948	54	242	419	74	62	56	3	39
2013									
februari	1 025	50	263	487	77	51	57	3	37
mars	1 001	51	265	467	78	48	56	2	34
april	915	52	243	411	77	50	50	2	30
maj	884	53	234	378	72	56	53	2	36
juni	853	54	223	357	71	66	48	3	31
juli	916	59	239	373	71	78	55	3	38
augusti	852	52	214	369	68	61	50	4	34
september	918	56	229	401	68	71	50	3	40
oktober	970	57	242	420	73	68	56	4	50
november	986	54	239	430	75	70	63	4	51
december	1 033	62	241	440	80	77	76	4	53
2014									
januari	1 036	62	241	450	88	70	71	4	50
februari	1 048	61	243	460	86	78	67	5	48
placerad	39	4	10	21	2	-	1	-	1
i arbete	199	12	25	104	19	15	15	2	7
arbetslös	574	30	141	236	46	53	40	3	25
permitterad	20	3	1	14	1	-	-	-	1
förkortad arbetsvecka	4	-	1	3	-	-	-	-	-
utanför arbetskraften	116	8	36	48	10	6	3	-	5
arbetslöshetspension	3	-	-	2	1	-	-	-	-
i syss.framjande service	21	-	10	11	-	-	-	-	-
i utbildning	72	4	19	21	7	4	8	-	9

Fotnot: I antalet sökande ingår även sökande bosatta utanför Åland. Lägre grundnivå innefattar sedan januari 2013 även sådana som ej fullföljt en grundutbildning. Klassificering av arbetsmarknadsstatus har ändrats från början av år 2013.

Tillsatta platser efter tillsättningsstid (i dygn) och yrke

Yrke	Totalt	Antal dagar									
		0 –	4 –	8 –	15 –	22 –	29 –	43 –	61 –	91 –	Över
2011	179	8	10	31	49	20	22	12	13	12	2
2012	174	10	6	29	54	22	17	8	10	12	7
2013	188	6	9	36	49	23	20	14	21	10	2
2013											
februari	276	3	3	127	61	33	35	4	5	5	-
mars	381	5	6	42	81	48	40	40	98	14	7
april	328	10	8	43	83	45	45	35	36	20	3
maj	243	6	15	29	78	29	24	17	39	4	2
juni	172	4	6	22	51	18	8	13	16	34	-
juli	110	4	22	25	21	15	9	1	3	9	1
augusti	174	7	5	17	66	17	15	13	17	10	7
september	130	8	7	33	30	9	10	16	5	11	1
oktober	97	7	7	10	23	14	12	7	8	8	1
november	89	5	6	18	26	14	3	10	2	4	1
december	94	3	3	19	40	11	3	2	12	1	-
2014											
januari	117	7	7	13	33	22	28	2	1	3	1
februari	225	13	4	20	76	47	22	17	12	5	9
tekn,naturvet,hum,konstnärl	48	-	-	12	18	16	-	1	-	1	-
hälsovård,soc.arb	48	4	-	2	14	18	1	1	1	-	7
administrativt,kontor	24	1	2	1	12	5	2	-	1	-	-
kommersiellt arb	16	2	-	2	5	-	2	2	1	2	-
jord-,skogsbruk,fiske	19	1	-	-	18	-	-	-	-	-	-
transport,kommunikation	9	-	2	-	3	2	-	-	-	2	-
husbyggnads-,anläggn.arb	4	4	-	-	-	-	-	-	-	-	-
tillverkn/industri:metall,el,trä	4	-	-	1	3	-	-	-	-	-	-
tillverkn/industri:livs,glas,plast	-	-	-	-	-	-	-	-	-	-	-
service	53	1	-	2	3	6	17	13	9	-	2
<i>av dessa sjärbetsplatser</i>	5	-	1	-	1	1	-	-	-	2	-

ÅS
UP



Ålandsvägen 26
PB 1187
ÅX - 22 111 MARIEHAMN