

Jonas Karlsson, Ålands statistik- och utredningsbyrå
(tel. 018-25 581)

Arbetsmarknad 2014:6

2.7.2014

Casper Wrede, Ålands arbetsmarknads- och studieservicemyndighet
(tel. 018-25 316)

Arbetslöshetsituationen – juni 2014

Arbetslöshetsgraden 4,0 procent i juni

I juni var den öppna arbetslöshetsgraden i genomsnitt 4,0 procent, i juni ifjol var den öppna arbetslöshetsgraden 3,1 procent. Den totala arbetslöshetsgraden (vilken inkluderar 35 personer i sysselsättningsåtgärder) uppgick till 4,2 procent, och var för de åländska männen 4,5 procent och för de åländska kvinnorna 3,9 procent. Arbetslöshetsgraden för ungdomar under 25 år var 6,8 procent, i juni ifjol var den 6,3 procent. Arbetslösheten för de 55 år fyllda var 3,3 procent, i juni ifjol var andelen 2,4 procent. Antalet långtidsarbetslösa (156 st) ökade jämfört med juni ifjol (116 st), och utgör 1,1 procent av arbetskraften (0,8 procent ifjol).

Arbetslöshetsgraden högst i Mariehamn

En regionvis jämförelse visar att arbetslöshetsgraden i Mariehamn ökade i juni till 5,4 procent, i juni ifjol var den 4,1 procent. På landsbygden var arbetslöshetsgraden i juni 2,9 procent (2,4 procent i juni ifjol) medan den i skärgården ökade till 2,9 procent (1,8 procent i juni ifjol). Bland de åländska kommunerna var arbetslöshetsgraden i juni högst i Mariehamn, med 5,4 procent, medan det i Sottunga inte fanns några arbetslösa i juni.

Antalet lediga platser minskade något

Antalet lediga platser var i juni 139 stycken (inklusive 20 sommarjobb och 17 platser utanför Åland), och det är 12 platser mindre än jämfört med situationen ett år tidigare. De lediga platserna i förhållande till antalet öppet arbetslösa var 24,3 procent i juni i år, vilket är 10,5 procentenheter mindre än juni ifjol. Det säsongrensade trendvärdet för den öppna arbetslösheten uppgick i juni till 4,4 procent och den totala arbetslösheten till 4,7 procent, de lediga platsernas andel av arbetslösa uppgick till 29,0 procent. Det totala antalet arbetsökande (inklusive andra än arbetslösa) uppgick till 1 013 st i slutet av juni vilket är hela 160 personer fler än ett år tidigare. Under juni månad tillsattes 184 st lediga platser, vilket är 12 platser fler än under juni ifjol. Av de tillsatta platserna tillsattes ca 44,6 procent inom tre veckor, jämfört med ca 48,3 procent i juni ifjol. Flest nyanställningar registrerades i yrkesgruppen *service- och försäljningspersonal* (med 75 st). Av samtliga tillsatta tjänster var 9 st sjoarbetsplatser.

Beskrivning av statistiken

Detta statistikmeddelande innehåller uppgifter om arbetslöshetsituationen på Åland den 1.7.2014. Statistikmeddelandet är framtaget i samarbete med Ålands arbetsmarknads- och studieservicemyndighet, som även bidrar med dataunderlag. Uppgifterna i meddelandet grundar sig på registerbaserad arbetsmarknadsstatistik och skiljer sig därmed från den statistik som till exempel Statistikcentralen publicerar som har de urvalsbaserade Arbetskraftsundersökningarna (AKU) som grund. Observera att yrkesindelningen från och med juni 2014 följer den internationella yrkesklassificeringen ISCO, och följaktligen inte är jämförbar med tidigare publicerade uppgifter.

Arbetslösa, placerade genom åtgärder och lediga platser, antal

	Öppet arbetslösa, antal			Arbetslösa, antal totalt			Placerade gm åtgärder, tot.	Lediga platser
	Totalt	Kvinnor	Män	Totalt	Kvinnor	Män		
2012								
juni	389	194	195	430	205	225	41	174
juli	413	216	197	453	225	228	40	119
augusti	444	235	209	485	246	239	41	127
september	458	241	217	506	254	252	48	107
oktober	472	226	246	518	240	278	46	151
november	480	219	261	535	238	297	55	106
december	508	232	276	561	249	312	53	226
2013								
januari *	578	255	323	629	270	359	51	464
februari	576	253	323	626	268	358	50	509
mars	522	218	304	579	234	345	57	373
april	433	183	250	488	198	290	55	307
maj	407	186	221	455	201	254	48	200
juni	433	203	230	475	215	260	42	151
juli	477	223	254	519	234	285	42	167
augusti	459	213	246	503	225	278	44	139
september	493	229	264	542	242	300	49	117
oktober	520	237	283	571	249	322	51	92
november	533	241	292	585	254	331	52	107
december	566	259	307	613	269	344	47	138
2014								
januari	564	250	314	602	257	345	38	319
februari	591	261	330	630	269	361	39	376
mars	590	268	322	625	276	349	35	342
april	580	256	324	620	263	357	40	334
maj	530	244	286	571	252	319	41	209
juni	571	278	293	606	286	320	35	139
<i>Förändr. jun. 2013 – jun. 2014, antal</i>	<i>138</i>	<i>75</i>	<i>63</i>	<i>131</i>	<i>71</i>	<i>60</i>	<i>-7</i>	<i>-12</i>

Arbetslösa, placerade genom åtgärder och lediga platser, %

	Arbetslöshetsgrad (öppen), %			Total arbetslöshetsgrad, %			Placerade gm åtgärder, %	Lediga pl/ arbetslösa, %
	Totalt	Kvinnor	Män	Totalt	Kvinnor	Män		
2011	2,8	2,6	3,0	3,1	2,9	3,4	0,4	54,4
2012	3,1	2,9	3,3	3,5	3,1	3,8	0,3	47,0
2013	3,5	3,1	4,0	3,9	3,3	4,5	0,3	45,5
2012								
juni	2,7	2,7	2,8	3,0	2,9	3,2	0,3	44,7
juli	2,9	3,0	2,8	3,2	3,1	3,3	0,3	28,8
augusti	3,1	3,3	3,0	3,4	3,4	3,4	0,3	28,6
september	3,2	3,4	3,1	3,6	3,5	3,6	0,3	23,4
oktober	3,3	3,2	3,5	3,7	3,4	4,0	0,3	32,0
november	3,4	3,1	3,7	3,8	3,3	4,3	0,4	22,1
december	3,6	3,2	4,0	4,0	3,5	4,5	0,4	44,5
2013								
januari *	4,1	3,5	4,7	4,5	3,8	5,2	0,4	80,3
februari	4,1	3,5	4,7	4,4	3,7	5,2	0,4	88,4
mars	3,7	3,0	4,4	4,1	3,3	5,0	0,4	71,5
april	3,1	2,5	3,6	3,5	2,8	4,2	0,4	70,9
maj	2,9	2,6	3,2	3,2	2,8	3,7	0,3	49,1
juni	3,1	2,8	3,3	3,4	3,0	3,7	0,3	34,9
juli	3,4	3,1	3,7	3,7	3,3	4,1	0,3	35,0
augusti	3,2	3,0	3,5	3,6	3,1	4,0	0,3	30,3
september	3,5	3,2	3,8	3,8	3,4	4,3	0,3	23,7
oktober	3,7	3,3	4,1	4,0	3,5	4,6	0,4	17,7
november	3,8	3,3	4,2	4,1	3,5	4,8	0,4	20,1
december	4,0	3,6	4,4	4,3	3,7	5,0	0,3	24,4
2014								
januari	3,9	3,4	4,4	4,2	3,5	4,8	0,3	56,6
februari	4,1	3,6	4,6	4,4	3,7	5,1	0,3	63,6
mars	4,1	3,7	4,5	4,3	3,8	4,9	0,2	58,0
april	4,0	3,5	4,5	4,3	3,6	5,0	0,3	57,6
maj	3,7	3,3	4,0	4,0	3,5	4,5	0,3	39,4
juni	4,0	3,8	4,1	4,2	3,9	4,5	0,2	24,3
<i>Förändr. jun. 2013 – jun. 2014, %-enh.</i>	<i>0,9</i>	<i>1,0</i>	<i>0,8</i>	<i>0,8</i>	<i>0,9</i>	<i>0,7</i>	<i>-0,1</i>	<i>-10,5</i>

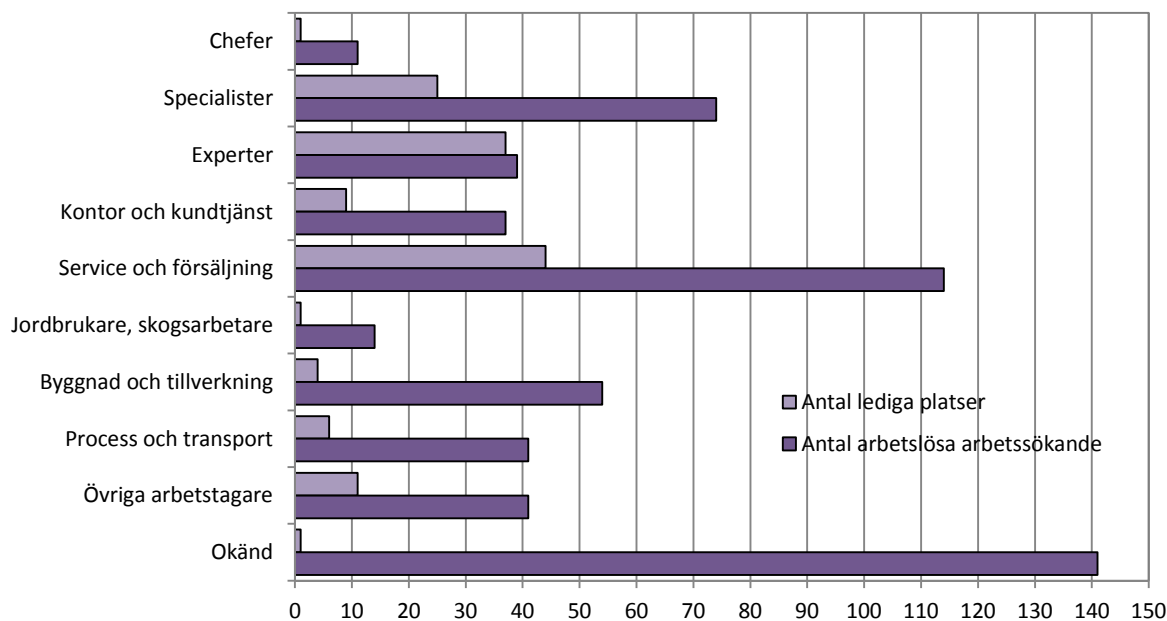
*) OBS - januari månads uppgifter gäller situationen den 18.2.2013, på grund av tekniska problem vid framtagningen av dataunderlag.

Arbetslöshetsgrader för särskilda kategorier av arbetskraften, % öppet arbetslösa

	Under 25 år		55 år och äldre		Långtidsarbetslösa totalt, 6 mån +		Långtidsarbetslösa, 55 år och äldre	
	Antal	Procent	Antal	Procent	Antal	Procent	Antal	Procent
2011	80	6,1	75	2,4	84	0,6	33	1,1
2012	91	7,0	80	2,5	97	0,7	34	1,1
2013	107	8,1	89	2,8	115	0,8	41	1,3
2012								
juni	77	5,9	68	2,1	94	0,7	35	1,1
juli	73	5,6	73	2,3	100	0,7	34	1,1
augusti	86	6,6	74	2,3	96	0,7	34	1,1
september	93	7,2	83	2,6	92	0,7	31	1,0
oktober	100	7,7	93	2,9	91	0,6	31	1,0
november	103	7,9	94	3,0	102	0,7	34	1,1
december	86	6,6	100	3,2	108	0,8	36	1,1
2013								
januari *	144	10,9	100	3,1	118	0,8	42	1,3
februari	141	10,6	101	3,2	120	0,8	41	1,3
mars	123	9,3	95	3,0	134	0,9	45	1,4
april	94	7,1	81	2,5	143	1,0	46	1,4
maj	70	5,3	68	2,1	122	0,9	38	1,2
juni	84	6,3	78	2,4	116	0,8	38	1,2
juli	86	6,5	84	2,6	117	0,8	38	1,2
augusti	87	6,6	88	2,8	107	0,8	38	1,2
september	114	8,6	86	2,7	101	0,7	40	1,3
oktober	109	8,2	93	2,9	91	0,6	37	1,2
november	114	8,6	94	2,9	97	0,7	40	1,3
december	114	8,6	98	3,1	117	0,8	44	1,4
2014								
januari	104	6,8	100	3,1	116	0,8	46	1,4
februari	125	8,2	100	3,1	140	1,0	49	1,5
mars	117	7,7	106	3,3	164	1,1	56	1,8
april	110	7,2	103	3,2	165	1,1	56	1,8
maj	91	6,0	97	3,0	158	1,1	54	1,7
juni	103	6,8	104	3,3	156	1,1	52	1,6
Förändr. jun. 2013 – jun. 2014, % -enh.		0,4		0,8		0,3		0,4

*) OBS - januari månads uppgifter gäller situationen den 18.2.2013, på grund av tekniska problem vid framtagningen av dataunderlag.

Figur 1: Antal öppet arbetslösa arbetssökande och lediga platser enligt yrke, juni 2014

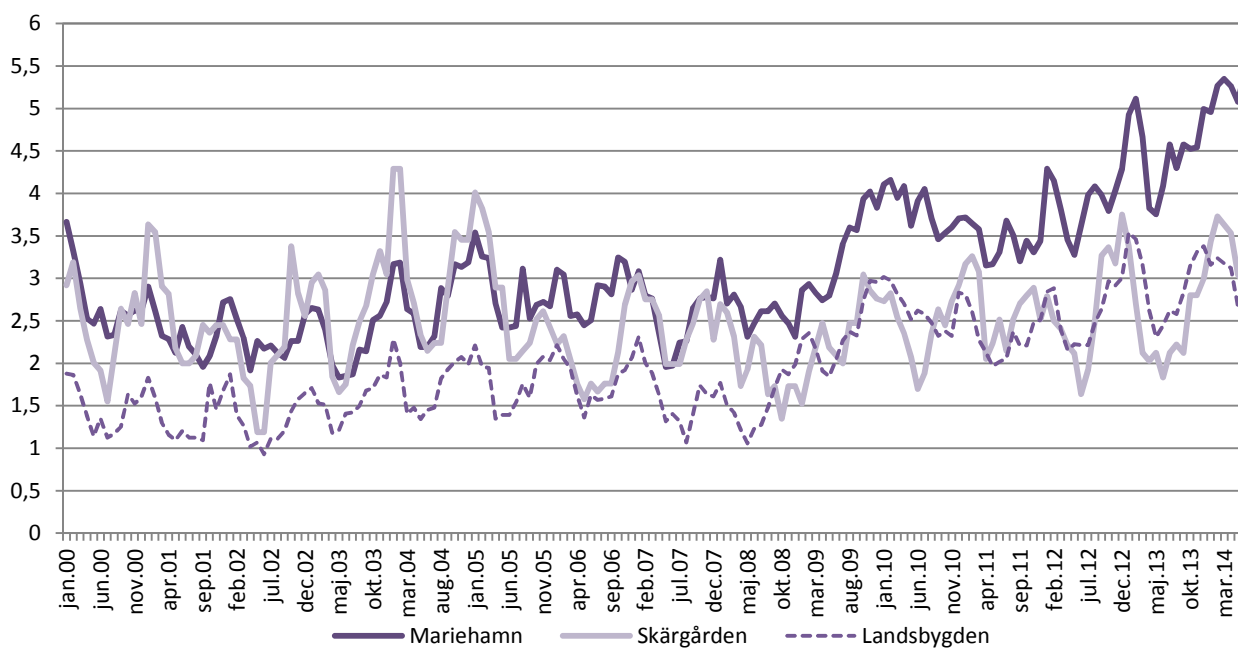


Fotnot: Från och med juni 2014 följer yrkesindelningen den internationella ISCO-klassificeringen.

Öppet arbetslösa per kommun, procent

	2011	2012	2013	jun. 2013	jun. 2014	förändring jun. 2013 – jun. 2014, %-enh.
Brändö	2,7	4,2	2,6	2,2	3,0	0,9
Eckerö	4,7	4,4	4,2	2,0	2,9	0,9
Finström	3,0	3,2	3,5	2,9	3,3	0,4
Föglö	2,8	3,3	1,7	1,4	2,5	1,1
Geta	3,6	3,2	4,9	3,5	5,2	1,7
Hammarland	2,3	2,8	3,6	3,2	3,4	0,2
Jomala	1,4	2,0	2,4	2,1	2,3	0,1
Kumlinge	3,2	1,5	2,9	1,2	3,8	2,6
Kökar	2,8	1,6	3,9	2,6	2,8	0,2
Lemland	2,1	2,0	2,2	1,9	2,4	0,5
Lumparland	0,8	1,7	1,8	1,6	1,5	-0,1
Saltvik	2,5	2,4	2,7	2,3	3,5	1,2
Sottunga	1,4	1,7	1,8	-	-	0,0
Sund	2,0	2,8	3,2	2,9	4,0	1,2
Vårdö	2,2	1,8	2,3	2,6	3,6	1,0
Mariehamn	3,4	3,9	4,5	4,1	5,4	1,3
Landskomm.	2,3	2,6	2,9	2,4	2,9	0,6
-Landsbygden	2,3	2,6	3,0	2,4	2,9	0,5
-Skärgården	2,7	2,6	2,4	1,8	2,9	1,1
Hela Åland	2,8	3,1	3,5	3,1	4,0	0,9

Figur 2: Regionala arbetslöshetsgrader år 2000-2014 (öppen arbetslöshet)



Arbetsökande efter utbildningsnivå och arbetsmarknadsstatus

Arbetsmarknadsstatus	Totalt	Utbildningsnivå							
		Lägre grund-nivå	Högre grund-nivå	Mellan-nivå	Lägsta högre nivå	Lägre högskole-nivå	Högre högskole-nivå	Forskar-utbildning	Okänd nivå
2011	837	54	218	387	75	51	31	3	19
2012	878	51	226	398	76	51	48	2	26
2013	948	54	242	419	74	62	56	3	39
2013									
juni	853	54	223	357	71	66	48	3	31
juli	916	59	239	373	71	78	55	3	38
augusti	852	52	214	369	68	61	50	4	34
september	918	56	229	401	68	71	50	3	40
oktober	970	57	242	420	73	68	56	4	50
november	986	54	239	430	75	70	63	4	51
december	1 033	62	241	440	80	77	76	4	53
2014									
januari	1 036	62	241	450	88	70	71	4	50
februari	1 048	61	243	460	86	78	67	5	48
mars	1 051	56	239	475	82	78	70	5	46
april	1 056	53	247	465	82	77	76	5	51
maj	998	50	241	439	80	77	67	5	39
juni	1 013	51	232	456	77	86	65	5	41
placerad	49	4	8	18	2	-	3	-	14
i arbete	261	10	44	130	21	23	11	1	21
arbetslös	545	30	130	241	44	52	45	3	-
permitterad	5	1	1	2	-	1	-	-	-
förkortad arbetsvecka	5	-	-	1	-	-	-	-	4
utanför arbetskraften	127	6	41	55	8	10	6	1	-
arbetslöshetspension	4	-	-	2	1	-	-	-	1
i syss.främjande service	4	-	-	3	-	-	-	-	1
i utbildning	13	-	8	4	1	-	-	-	-

Fotnot: I antalet sökande ingår även sökande bosatta utanför Åland. Lägre grundnivå innefattar sedan januari 2013 även sådana som ej fullföljt en grundutbildning. Klassificering av arbetsmarknadsstatus har ändrats från början av år 2013.

Tillsatta platser efter tillsättningsstid (i dygn) och yrke

Yrke	Totalt	Antal dagar									
		0 –	4 –	8 –	15 –	22 –	29 –	43 –	61 –	91 –	Över
2011	179	8	10	31	49	20	22	12	13	12	2
2012	174	10	6	29	54	22	17	8	10	12	7
2013	188	6	9	36	49	23	20	14	21	10	2
2013											
juni	172	4	6	22	51	18	8	13	16	34	-
juli	110	4	22	25	21	15	9	1	3	9	1
augusti	174	7	5	17	66	17	15	13	17	10	7
september	130	8	7	33	30	9	10	16	5	11	1
oktober	97	7	7	10	23	14	12	7	8	8	1
november	89	5	6	18	26	14	3	10	2	4	1
december	94	3	3	19	40	11	3	2	12	1	-
2014											
januari	117	7	7	13	33	22	28	2	1	3	1
februari	225	13	4	20	76	47	22	17	12	5	9
mars	337	21	8	33	122	42	79	4	23	4	1
april	259	15	3	20	87	37	34	4	40	18	1
maj	256	11	6	22	68	35	20	23	31	37	3
juni	184	4	7	26	45	17	11	16	30	26	2
Chefer	2	-	-	1	1	-	-	-	-	-	-
Specialister	17	-	-	5	6	5	-	-	1	-	-
Experter	44	-	3	5	8	2	4	2	20	-	-
Kontors- och kundtjänstpersonal	8	-	-	3	3	1	1	-	-	-	-
Service- och försäljningspersonal	75	4	2	8	13	2	3	9	8	26	-
Jordbrukare, skogsarbetare m.fl.	1	-	-	1	-	-	-	-	-	-	-
Byggnads- och tillverkningsarb. etc.	5	-	-	1	-	3	-	-	1	-	-
Process- och transportarbetare	8	-	1	-	2	1	1	3	-	-	-
Övriga arbetstagare	24	-	1	2	12	3	2	2	-	-	2
<i>av dessa sjoarbetsplatser</i>	9	1	2	-	-	1	-	5	-	-	-

Fotnot: Från och med juni 2014 följer yrkesindelningen den internationella ISCO-klassificeringen

Kvartalsöversikt

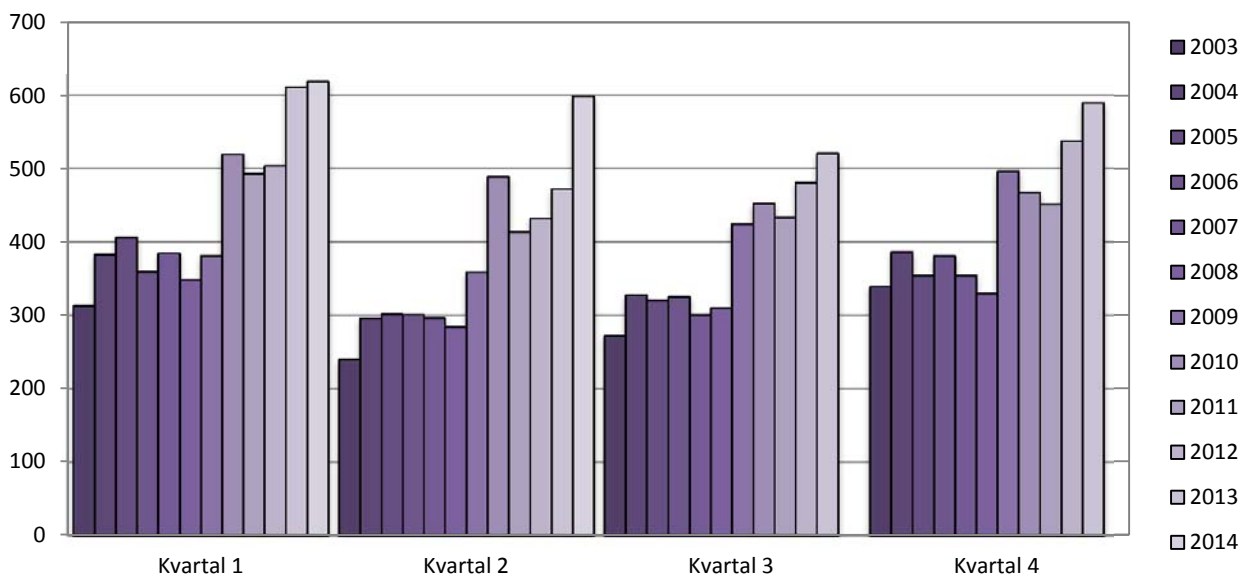
Högre arbetslöshetsgrad under det andra kvartalet 2014

Den öppna arbetslöshetsgraden var under det andra kvartalet 2014 i genomsnitt 3,9 procent. Jämfört med det andra kvartalet 2013 är detta en ökning med i genomsnitt 0,9 procentenheter. Både kvinnornas och männens arbetslöshet ökade med 0,9 procentenheter. Under det andra kvartalet 2014 var kvinnornas genomsnittliga öppna arbetslöshetsgrad 3,6 procent, medan männens var 4,2 procent.

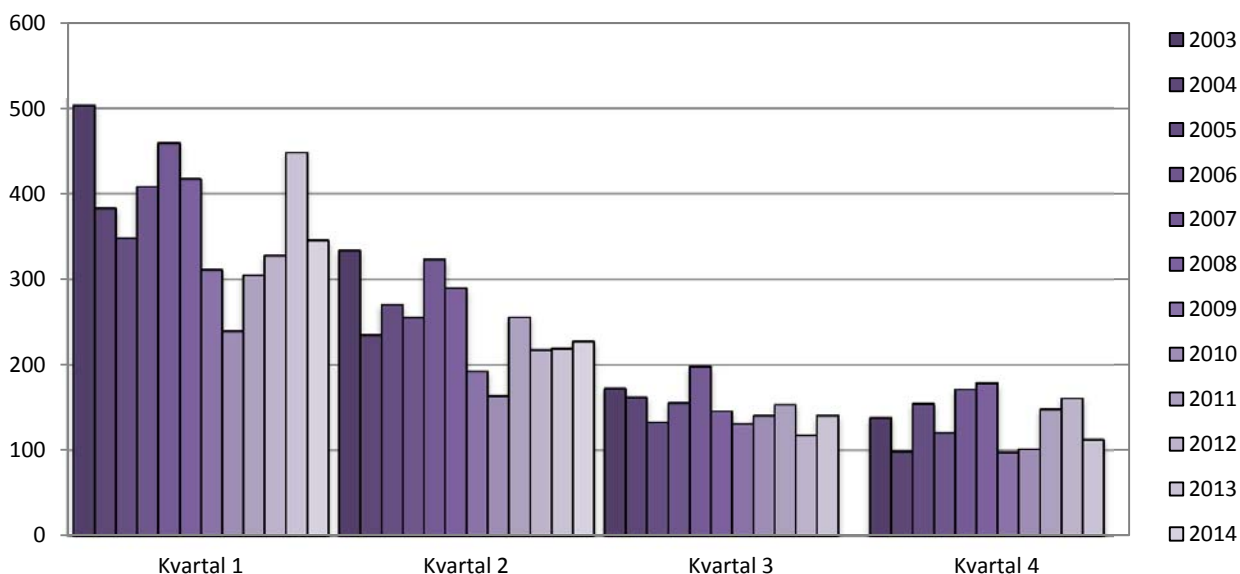
Den totala arbetslöshetsgraden var under det andra kvartalet 2014 i genomsnitt 4,2 procent, i genomsnitt 0,8 procent högre än det andra kvartalet 2013. Under det andra kvartalet 2014 var antalet personer placerade genom åtgärder i genomsnitt 39 personer, vilket är tio personer mindre än under det andra kvartalet 2013.

Antalet lediga platser var under det andra kvartalet 2014 i genomsnitt 227 st, medan antalet under det andra kvartalet 2013 var i genomsnitt 219 st. Antalet lediga platser i förhållande till arbetslösa under det andra kvartalet 2014 var i genomsnitt 40,5 procent, en nedgång med 11,2 procentenheter från det andra kvartalet 2013.

Figur 3: Arbetslösa totalt (kvartalsmedeltal)



Figur 4: Lediga platser (kvartalsmedeltal)



Kvartalsöversikt

Arbetslösa, placerade genom åtgärder och lediga platser, antal (kvartalsmedeltal)

	Öppet arbetslösa, antal			Arbetslösa, antal totalt			Placerade gm åtgärder, tot.	Lediga platser
	Totalt	Kvinnor	Män	Totalt	Kvinnor	Män		
2009:1	342	142	200	381	155	226	39	311
2009:2	322	141	181	359	153	207	37	192
2009:3	388	194	194	425	204	221	37	131
2009:4	456	218	238	497	230	267	40	97
2010:1	470	210	260	520	227	293	50	240
2010:2	429	219	210	489	236	253	60	164
2010:3	413	216	197	453	231	222	40	141
2010:4	414	205	208	468	229	239	54	102
2011:1	435	198	237	494	231	263	59	305
2011:2	361	166	195	414	194	221	53	256
2011:3	391	186	205	434	204	230	43	154
2011:4	404	191	213	452	210	242	48	148
2012:1	462	201	261	504	214	290	43	328
2012:2	382	181	201	432	195	237	51	217
2012:3	438	231	208	481	242	240	43	118
2012:4	487	226	261	538	242	296	51	161
2013:1	559	242	317	611	257	354	53	449
2013:2	424	191	234	473	205	268	48	219
2013:3	476	222	255	521	234	288	45	141
2013:4	540	246	294	590	257	332	50	112
2014:1	582	260	322	619	267	352	37	346
2014:2	560	259	301	599	267	332	39	227
<i>Förändr. 2013:2 –</i>								
2014:2, antal	136	69	67	126	62	64	-10	8

Arbetslösa, placerade genom åtgärder och lediga platser, %

	Arbetslöshetsgrad (öppen), %			Total arbetslöshetsgrad, %			Placerade gm åtgärder, %	Lediga pl/ arbetslösa,%
	Totalt	Kvinnor	Män	Totalt	Kvinnor	Män		
2009:1	2,5	2,1	2,9	2,8	2,3	3,3	0,3	90,8
2009:2	2,3	2,1	2,6	2,6	2,2	3,0	0,3	60,2
2009:3	2,8	2,8	2,8	3,1	3,0	3,2	0,3	34,0
2009:4	3,3	3,2	3,4	3,6	3,4	3,9	0,3	21,4
2010:1	3,4	3,0	3,7	3,7	3,3	4,2	0,4	51,1
2010:2	3,1	3,2	3,0	3,5	3,4	3,6	0,4	37,9
2010:3	3,0	3,1	2,8	3,3	3,3	3,2	0,3	34,0
2010:4	3,0	3,0	3,0	3,4	3,3	3,4	0,4	24,7
2011:1	3,1	2,8	3,3	3,5	3,2	3,7	0,4	70,6
2011:2	2,5	2,3	2,7	2,9	2,7	3,1	0,4	71,1
2011:3	2,7	2,6	2,9	3,0	2,8	3,2	0,3	39,3
2011:4	2,8	2,7	3,0	3,2	2,9	3,4	0,3	36,5
2012:1	3,3	2,8	3,7	3,6	3,0	4,2	0,3	71,3
2012:2	2,7	2,5	2,9	3,1	2,7	3,4	0,4	57,0
2012:3	3,1	3,2	3,0	3,4	3,4	3,4	0,3	26,9
2012:4	3,4	3,2	3,7	3,8	3,4	4,2	0,4	32,9
2013:1	4,0	3,4	4,6	4,3	3,6	5,1	0,4	80,0
2013:2	3,0	2,6	3,4	3,3	2,8	3,9	0,3	51,6
2013:3	3,4	3,1	3,7	3,7	3,2	4,1	0,3	29,7
2013:4	3,8	3,4	4,2	4,2	3,6	4,8	0,4	20,7
2014:1	4,0	3,6	4,5	4,3	3,7	4,9	0,3	59,4
2014:2	3,9	3,6	4,2	4,2	3,7	4,7	0,3	40,5
<i>Förändr. 2013:2 –</i>								
2014:2, %-enh.	0,9	0,9	0,9	0,8	0,8	0,8	-0,1	-11,2

ÅS
UP



Ålandsvägen 26
PB 1187
AX - 22 111 MARIEHAMN