

Jonas Karlsson, Ålands statistik- och utredningsbyrå
(tel. 018-25581)

Arbetsmarknad 2011:8

2.9.2011

Casper Wrede, Ålands arbetsmarknads- och studieservicemyndighet
(tel. 018-25316)

Arbetslöshetsituationen – augusti 2011

Arbetslöshetsgraden 2,8 procent i augusti

I augusti sjönk den öppna arbetslöshetsgraden till 2,8 procent, jämfört med augusti ifjol då den var 3,0 procent. Den totala arbetslöshetsgraden (vilken inkluderar 43 personer i sysselsättningsåtgärder) uppgick till 3,2 procent, och den var 0,3 procentenheter högre för de åländska männen (3,3 procent) än för kvinnorna (3,0 procent). Arbetslöshetsgraden för ungdomar under 25 år (7,1 procent) var 0,3 procentenheter högre än i augusti ifjol. Arbetslösheten för de 55 år fyllda (2,4 procent) var 0,4 procentenheter lägre i augusti i år jämfört med augusti ifjol. Antalet långtidsarbetslösa (76 st) minskade med 26 personer jämfört med augusti ifjol, och utgör 0,5 procent av arbetskraften.

Arbetslöshetsgraden fortsätter att stiga i skärgården

En regionvis jämförelse visar att arbetslöshetsgraden i Mariehamn sjönk i augusti till 3,5 procent, i augusti ifjol var den 3,7 procent. På landsbygden sjönk arbetslöshetsgraden i augusti till 2,4 procent (2,5 procent i augusti ifjol) medan den i skärgården steg till 2,5 procent (2,4 procent i augusti ifjol). Bland de åländska kommunerna var arbetslöshetsgraden i augusti högst i Eckerö med 3,8 procent och lägst i Lumparland med 1,0 procent.

Antalet tillsatta platser fortsätter att öka

Antalet lediga platser var i augusti 166 stycken, och det är en plats mer jämfört med situationen ett år tidigare. De lediga platserna i förhållande till antalet öppet arbetslösa var 40,9 procent i augusti i år, vilket var 0,9 procentenheter högre än i augusti ifjol. Det säsongrensade trendvärdet för den öppna och totala arbetslösheten uppgick till 3,0 respektive 3,3 procent och för de lediga platsernas andel av arbetslösa till 51,6 procent. Det totala antalet arbetssökande (inklusive andra än arbetslösa) uppgick till 813 st i slutet av augusti vilket är 12 personer fler än ett år tidigare. Under augusti månad tillsattes 191 st lediga platser, vilket är 47 platser fler än under augusti ifjol. Av de tillsatta platserna tillsattes ca 55 procent inom tre veckor jämfört med ca 60 procent under augusti ifjol. Flest nyanställningar registrerades i yrkeskategorin service (56 st). Av samtliga tillsatta tjänster var 8 st sjöarbetsplatser.

Beskrivning av statistiken

Detta statistikmeddelande innehåller uppgifter om arbetslöshetsituationen på Åland den 1.9.2011. Statistikmeddelandet är framtaget i samarbete med Ålands arbetsmarknads- och studieservicemyndighet, som även bidrar med dataunderlag. Uppgifterna i meddelandet grundar sig på registerbaserad arbetsmarknadsstatistik och skiljer sig därmed från den statistik som till exempel Statistikcentralen publicerar som har de urvalsbaseade Arbetskraftsundersökningarna (AKU) som grund.

Arbetslösa, placerade genom åtgärder och lediga platser, antal

	Öppet arbetslösa, antal			Arbetslösa, antal totalt			Placerade gm åtgärder, tot.	Lediga platser
	Totalt	Kvinnor	Män	Totalt	Kvinnor	Män		
2009								
augusti	397	201	196	434	211	223	37	137
september	392	189	203	431	199	232	39	104
oktober	448	219	229	485	229	256	37	92
november	467	219	248	509	231	278	42	68
december	454	216	238	496	230	266	42	132
2010								
januari	478	218	260	517	232	285	39	223
februari	479	213	266	524	230	294	45	267
mars	453	198	255	519	220	299	66	230
april	451	217	234	522	239	283	71	216
maj	408	205	203	475	224	251	67	144
juni	428	236	192	470	246	224	42	131
juli	435	226	209	471	238	233	36	138
augusti	413	216	197	450	229	221	37	165
september	391	207	184	437	225	212	46	119
oktober	397	199	198	448	221	227	51	104
november	400	198	202	455	223	232	55	104
december	444	219	225	500	243	257	56	97
2011								
januari	457	220	237	510	248	262	53	251
februari	439	200	239	502	235	267	63	346
mars	409	174	235	469	210	259	60	319
april	362	157	205	423	192	231	61	293
maj	353	164	189	412	195	217	59	276
juni	368	178	190	408	194	214	40	199
juli	389	189	200	426	204	222	37	151
augusti	406	195	211	449	214	235	43	166
<i>Förändr. aug. 2010 - aug. 2011, antal</i>	<i>-7</i>	<i>-21</i>	<i>14</i>	<i>-1</i>	<i>-15</i>	<i>14</i>	<i>6</i>	<i>1</i>

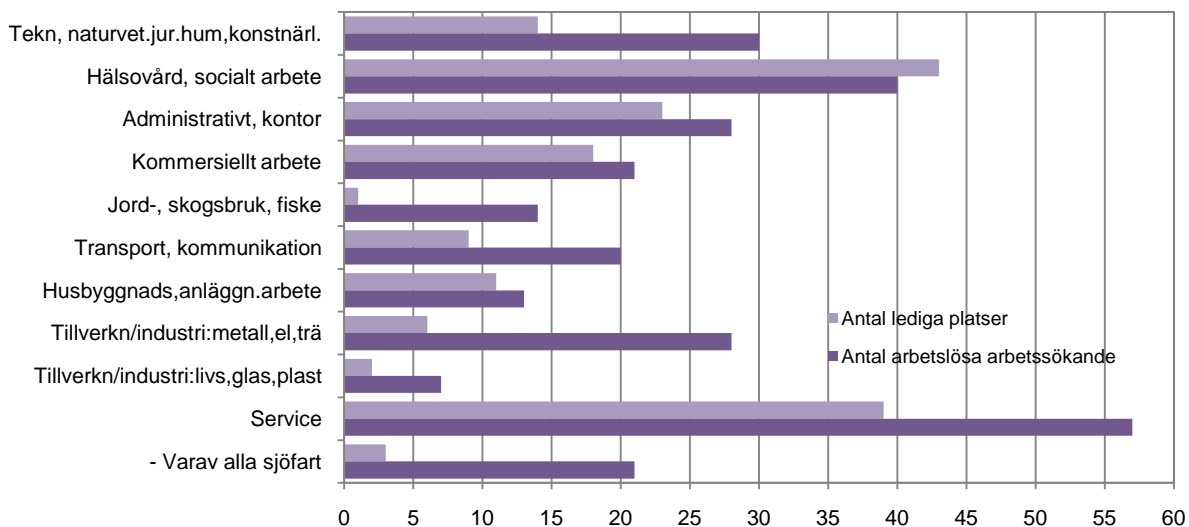
Arbetslösa, placerade genom åtgärder och lediga platser, %

	Arbetslöshetsgrad (öppen), %			Total arbetslöshetsgrad, %			Placerade gm åtgärder, %	Lediga pl/arbetslösa,%
	Totalt	Kvinnor	Män	Totalt	Kvinnor	Män		
2008	2,0	1,8	2,3	2,3	2,0	2,6	0,3	94,8
2009	2,7	2,5	2,9	3,0	2,7	3,3	0,3	51,6
2010	3,1	3,1	3,1	3,5	3,3	3,6	0,4	36,9
2009								
augusti	2,9	2,9	2,8	3,2	3,1	3,2	0,3	34,5
september	2,9	2,8	2,9	3,1	2,9	3,4	0,3	26,5
oktober	3,3	3,2	3,3	3,5	3,3	3,7	0,3	20,5
november	3,4	3,2	3,6	3,7	3,4	4,0	0,3	14,6
december	3,3	3,2	3,4	3,6	3,4	3,8	0,3	29,1
2010								
januari	3,4	3,2	3,7	3,7	3,4	4,1	0,3	46,7
februari	3,5	3,1	3,8	3,8	3,3	4,2	0,3	55,7
mars	3,3	2,9	3,7	3,7	3,2	4,3	0,5	50,8
april	3,3	3,1	3,4	3,8	3,5	4,1	0,5	47,9
maj	2,9	3,0	2,9	3,4	3,2	3,6	0,5	35,3
juni	3,1	3,4	2,8	3,4	3,6	3,2	0,3	30,6
juli	3,1	3,3	3,0	3,4	3,5	3,3	0,3	31,7
augusti	3,0	3,1	2,8	3,2	3,3	3,2	0,3	40,0
september	2,8	3,0	2,6	3,1	3,3	3,0	0,3	30,4
oktober	2,9	2,9	2,8	3,2	3,2	3,3	0,4	26,2
november	2,9	2,9	2,9	3,3	3,2	3,3	0,4	26,0
december	3,2	3,2	3,2	3,6	3,5	3,7	0,4	21,8
2011								
januari	3,2	3,1	3,3	3,6	3,5	3,7	0,4	54,9
februari	3,1	2,8	3,4	3,5	3,3	3,8	0,4	78,8
mars	2,9	2,4	3,3	3,3	2,9	3,7	0,4	78,0
april	2,5	2,2	2,9	3,0	2,7	3,3	0,4	80,9
maj	2,5	2,3	2,7	2,9	2,7	3,1	0,4	78,2
juni	2,6	2,5	2,7	2,9	2,7	3,0	0,3	54,1
juli	2,7	2,6	2,8	3,0	2,8	3,1	0,3	38,8
augusti	2,8	2,7	3,0	3,2	3,0	3,3	0,3	40,9
<i>Förändr. aug. 2010 - aug. 2011, % -enh.</i>	<i>-0,1</i>	<i>-0,4</i>	<i>0,2</i>	<i>-0,1</i>	<i>-0,3</i>	<i>0,1</i>	<i>0,0</i>	<i>0,9</i>

Arbetslöshetsgrader för särskilda kategorier av arbetskraften, % öppet arbetslösa

	Under 25 år		55 år och äldre		Långtidsarbetslösa totalt, 6 mån +		Långtidsarbetslösa, 55 år och äldre	
	Antal	Procent	Antal	Procent	Antal	Procent	Antal	Procent
2008	50	4,2	62	2,3	50	0,4	25	0,9
2009	79	6,5	67	2,4	69	0,5	23	0,8
2010	94	7,7	86	2,9	102	0,7	38	1,3
2009								
augusti	73	6,0	68	2,4	75	0,5	24	0,9
september	84	6,9	69	2,5	72	0,5	25	0,9
oktober	108	8,9	77	2,8	71	0,5	24	0,9
november	116	9,6	80	2,9	75	0,5	22	0,8
december	108	8,9	84	3,0	87	0,6	27	1,0
2010								
januari	127	10,4	84	2,9	98	0,7	28	1,0
februari	115	9,4	89	3,0	109	0,8	29	1,0
mars	91	7,5	84	2,9	112	0,8	31	1,1
april	82	6,7	85	2,9	117	0,8	35	1,2
maj	73	6,0	83	2,8	113	0,8	39	1,3
juni	90	7,4	88	3,0	110	0,8	38	1,3
juli	85	7,0	87	3,0	111	0,8	42	1,4
augusti	83	6,8	82	2,8	102	0,7	41	1,4
september	92	7,5	85	2,9	90	0,6	41	1,4
oktober	98	8,0	84	2,9	81	0,6	40	1,4
november	89	7,3	87	3,0	86	0,6	43	1,5
december	98	8,0	93	3,2	96	0,7	44	1,5
2011								
januari	93	7,1	84	2,7	98	0,7	43	1,4
februari	78	5,9	91	2,9	104	0,7	41	1,3
mars	69	5,3	83	2,7	108	0,8	42	1,3
april	65	4,9	74	2,4	105	0,7	42	1,3
maj	61	4,6	68	2,2	96	0,7	33	1,1
juni	69	5,3	66	2,1	87	0,6	31	1,0
juli	75	5,7	74	2,4	85	0,6	30	1,0
augusti	93	7,1	75	2,4	76	0,5	29	0,9
Förändr. aug. 2010 - aug. 2011, % -enh.		0,3		-0,4		-0,2		-0,5

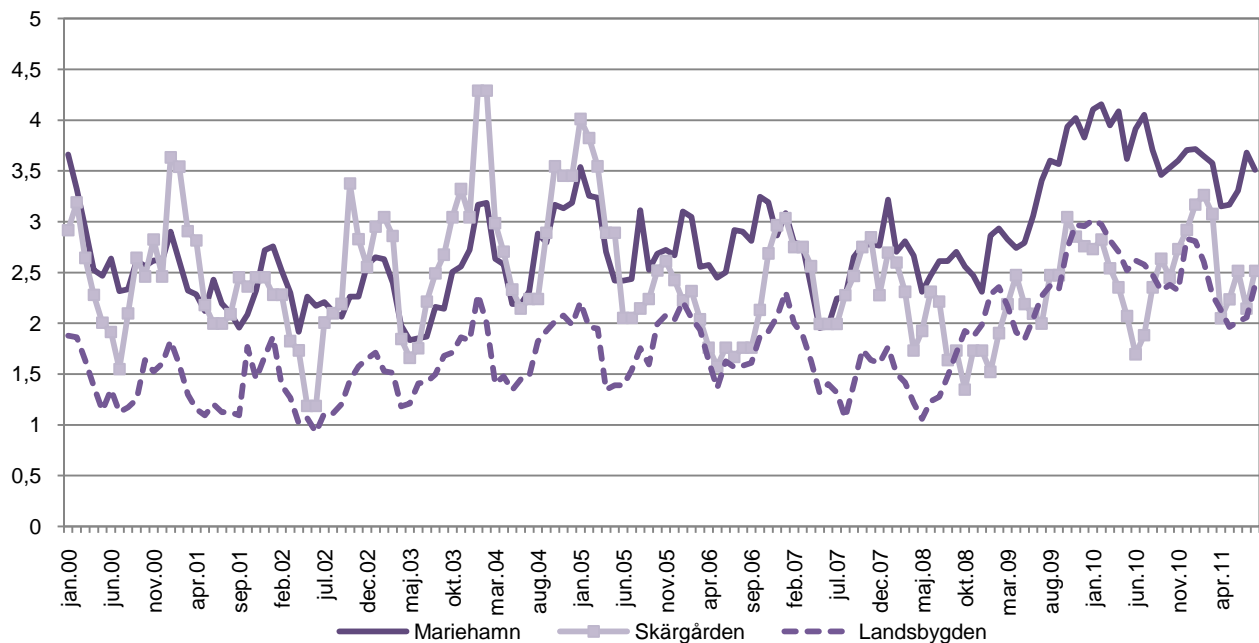
Figur 1: Antal öppet arbetslösa arbetssökande och lediga platser enligt yrke, augusti 2011



Öppet arbetslösa per kommun, procent

	2009	2010	augusti 2010	augusti 2011	förändring aug. -10 - aug. -11, %-enh.
Brändö	3,0	3,0	3,7	2,8	-1,0
Eckerö	4,0	4,8	4,9	3,8	-1,1
Finström	2,7	3,4	3,5	3,2	-0,3
Föglö	1,0	2,0	2,2	2,6	0,4
Geta	3,8	3,6	3,7	2,2	-1,6
Hammarland	2,1	2,4	2,1	2,4	0,3
Jomala	2,0	2,0	2,1	1,5	-0,6
Kumlinge	1,8	2,6	2,4	2,3	-0,1
Kökar	3,2	2,7	1,6	2,6	1,0
Lemland	2,1	2,1	2,1	2,7	0,5
Lumparland	1,2	1,5	-	1,0	1,0
Saltvik	2,0	2,4	1,8	3,0	1,1
Sottunga	3,1	2,0	1,7	1,7	0,0
Sund	2,6	2,9	2,1	1,7	-0,5
Vårdö	3,0	2,2	1,5	2,5	1,0
Mariehamn	3,3	3,8	3,7	3,5	-0,2
Landskomm.	2,4	2,6	2,5	2,4	-0,1
-Landsbygden	2,4	2,6	2,5	2,4	-0,1
-Skärgården	2,3	2,4	2,4	2,5	0,2
Hela Åland	2,7	3,1	3,0	2,8	-0,1

Figur 2: Regionala arbetslöshetsgrader (öppen arbetslöshet)



Arbetssökande efter utbildningsnivå och arbetsmarknadsstatus

Arbetsmarknadsstatus	Totalt	Utbildningsnivå							
		Lägre grund-nivå	Högre grund-nivå	Mellan-nivå	Lägsta högre nivå	Lägre högskole-nivå	Högre högskole-nivå	Forskar-utbildning	Okänd nivå
2008	662	68	182	276	51	43	26	2	14
2009	784	73	194	352	64	47	34	2	20
2010	862	68	215	400	78	45	32	4	20
2010									
augusti	801	61	196	374	79	39	31	4	17
september	821	64	200	382	77	39	34	4	21
oktober	847	64	205	397	82	40	33	4	22
november	866	63	212	408	83	43	31	4	22
december	895	61	226	429	86	43	29	3	18
2011									
januari	904	57	239	436	81	41	29	4	17
februari	905	59	247	421	81	45	32	3	17
mars	895	57	248	408	81	50	32	2	17
april	853	55	245	369	76	55	31	3	19
maj	810	53	213	364	73	53	32	2	20
juni	774	50	197	336	75	60	33	3	20
juli	792	51	197	353	74	60	35	3	19
augusti	813	55	207	378	73	50	29	3	18
placerad i arbete	43	2	12	22	3	2	2	-	-
arbetslös	213	12	43	106	21	14	9	2	6
arbetslös	402	28	107	185	26	27	16	1	12
permitterad	4	3	-	1	-	-	-	-	-
förkortad arbetsvecka utanför arbetskraften	-	-	-	-	-	-	-	-	-
arbetspension	135	6	44	59	19	5	2	-	-
	16	4	1	5	4	2	-	-	-

Fotnot: I antalet sökande ingår även sökande bosatta utanför Åland.

Tillsatta platser efter tillsättningsstid (i dygn) och yrke

Yrke	Totalt	Antal dagar										
		0-3	4-7	8-14	15-21	22-28	29-42	43-60	61-90	91-180	Över 180	
2008	223	17	12	38	64	24	21	15	12	16	5	
2009	158	9	10	23	44	19	20	10	9	12	4	
2010	153	9	9	26	42	15	21	12	9	9	2	
2010												
augusti	144	8	12	13	53	19	17	12	4	6	-	
september	170	8	9	26	49	13	14	13	17	18	3	
oktober	115	7	11	13	28	18	8	11	7	12	-	
november	118	5	11	20	39	10	16	4	3	6	4	
december	120	5	6	37	34	9	17	7	1	4	-	
2011												
januari	108	2	27	15	29	11	15	5	3	1	-	
februari	147	4	3	17	64	24	19	6	5	5	-	
mars	271	7	8	28	57	62	41	52	8	2	6	
april	228	6	16	26	62	19	28	20	35	16	-	
maj	291	11	16	88	75	13	21	16	34	15	2	
juni	246	6	8	45	61	15	27	20	23	38	3	
juli	138	4	5	12	25	16	31	6	14	25	-	
augusti	191	7	10	51	37	19	26	13	21	5	2	
tekn., naturvet., hum., konstnärl	14	1	1	4	2	2	3	1	-	-	-	
hälsovård, soc. arb	37	-	-	4	23	2	3	1	3	1	-	
adminstrativt, kontor	20	-	-	7	3	3	4	2	1	-	-	
kommersiellt arb	18	1	1	1	1	5	1	2	5	-	1	
jord-, skogsbruk, fiske	1	-	-	-	-	-	1	-	-	-	-	
transport, kommunikation	10	1	4	4	-	-	-	1	-	-	-	
husbyggnads-, anläggn. arb	-	-	-	-	-	-	-	-	-	-	-	
tillverkn./industri: metall, el, trä	8	-	1	2	2	1	2	-	-	-	-	
tillverkn./industri: livs, glas, plast	27	1	-	23	1	-	-	-	2	-	-	
service	56	3	3	6	5	6	12	6	10	4	1	
av dessa sjöarbetsplatser	8	-	2	3	-	-	3	-	-	-	-	

ÅS UP



Ålandsvägen 26
PB 1187
AX - 22 111 MARIEHAMN