

Jonas Karlsson, Ålands statistik- och utredningsbyrå
(tel. 018-25 581)

Arbetsmarknad 2015:9

2.10.2015

Casper Wrede, Ålands arbetsmarknads- och studieservicemyndighet
(tel. 0457-3425043)

Arbetslöshetsituationen – september 2015

Arbetslöshetsgraden 3,6 procent i september

I september var den öppna arbetslöshetsgraden 3,6 procent, i september ifjol var den öppna arbetslöshetsgraden 3,9 procent. Den totala arbetslöshetsgraden (vilken inkluderar 35 personer i sysselsättningsåtgärder) uppgick till 3,8 procent, och var för de åländska männen 4,3 procent och för de åländska kvinnorna 3,3 procent. Arbetslöshetsgraden för ungdomar under 25 år var 5,4 procent, i september ifjol var den 7,4 procent. Arbetslösheten för de 55 år fyllda var 3,4 procent, i september ifjol var den 3,5 procent. Antalet långtidsarbetslösa (138 st) var två personer färre jämfört med september ifjol (140 st), och utgör 1,0 procent av arbetskraften (samma som i september ifjol).

Arbetslöshetsgraden sjönk i Mariehamn

En regionvis jämförelse visar att arbetslöshetsgraden i Mariehamn sjönk i september till 4,5 procent, i september ifjol var den 5,0 procent. På landsbygden var arbetslöshetsgraden i september 3,1 procent (3,2 procent i september ifjol) medan den i skärgården sjönk till 2,0 procent (2,4 procent i september ifjol). Bland de åländska kommunerna var arbetslöshetsgraden i september, trots sänkningen, högst i Mariehamn (med 4,5 procent) medan det fortsättningsvis inte fanns några arbetslösa i Sottunga.

Flest nyanställningar inom service- och försäljningspersonal

Antalet lediga platser var i september 143 stycken (inklusive två platser utanför Åland), och det är 30 platser fler än jämfört med situationen ett år tidigare. De lediga platserna i förhållande till antalet öppet arbetslösa var 27,7 procent i september i år, vilket är 7,5 procentenheter högre än september ifjol. Det säsongrensade trendvärdet för den öppna arbetslösheten uppgick i september till 3,7 procent och den totala arbetslösheten till 4,0 procent, de lediga platsernas andel av arbetslösa uppgick till 47,1 procent. Det totala antalet arbetssökande (inklusive andra än arbetslösa) uppgick till 1 006 st i slutet av september vilket är 13 personer färre än ett år tidigare. Under september månad tillsattes 154 st lediga platser, vilket är 38 platser fler än under september ifjol. Av de tillsatta platserna tillsattes ca 60,4 procent inom tre veckor, jämfört med ca 74,1 procent i september ifjol. Flest nyanställningar registrerades i yrkesgruppen *service- och försäljningspersonal* (med 44 st).

Beskrivning av statistiken

Detta statistikmeddelande innehåller uppgifter om arbetslöshetsituationen på Åland den 1.10.2015. Statistikmeddelandet är framtaget i samarbete med Ålands arbetsmarknads- och studieservicemyndighet, som även bidrar med dataunderlag. Uppgifterna i meddelandet grundar sig på registerbaserad arbetsmarknadsstatistik och skiljer sig därmed från den statistik som till exempel Statistikcentralen publicerar som har de urvalsbaserade Arbetskraftsundersökningarna (AKU) som grund. Observera att yrkesindelningen från och med september 2014 följer den internationella yrkesklassificeringen ISCO, och följaktligen inte är jämförbar med tidigare publicerade uppgifter.

Arbetslösa, placerade genom åtgärder och lediga platser, antal

	Öppet arbetslösa, antal			Arbetslösa, antal totalt			Placerade gm åtgärder, tot.	Lediga platser
	Totalt	Kvinnor	Män	Totalt	Kvinnor	Män		
2013								
september	493	229	264	542	242	300	49	117
oktober	520	237	283	571	249	322	51	92
november	533	241	292	585	254	331	52	107
december	566	259	307	613	269	344	47	138
2014								
januari	564	250	314	602	257	345	38	319
februari	591	261	330	630	269	361	39	376
mars	590	268	322	625	276	349	35	342
april	580	256	324	620	263	357	40	334
maj	530	244	286	571	252	319	41	209
juni	571	278	293	606	286	320	35	139
juli	585	289	296	616	294	322	31	153
augusti	566	267	299	596	273	323	30	134
september	561	264	297	592	270	322	31	113
oktober	579	262	317	612	268	344	33	121
november	592	276	316	626	282	344	34	89
december	635	304	331	669	309	360	34	116
2015								
januari	630	296	334	663	303	360	33	309
februari	612	270	342	652	278	374	40	413
mars	565	230	335	607	243	364	42	344
april	539	227	312	586	243	343	47	257
maj	493	236	257	534	248	286	41	212
juni	502	243	259	539	254	285	37	216
juli	528	251	277	564	261	303	36	224
augusti	512	232	280	546	241	305	34	159
september	517	235	282	552	243	309	35	143
<i>Förändr. sep. 2014 – sep. 2015, antal</i>	<i>-44</i>	<i>-29</i>	<i>-15</i>	<i>-40</i>	<i>-27</i>	<i>-13</i>	<i>4</i>	<i>30</i>

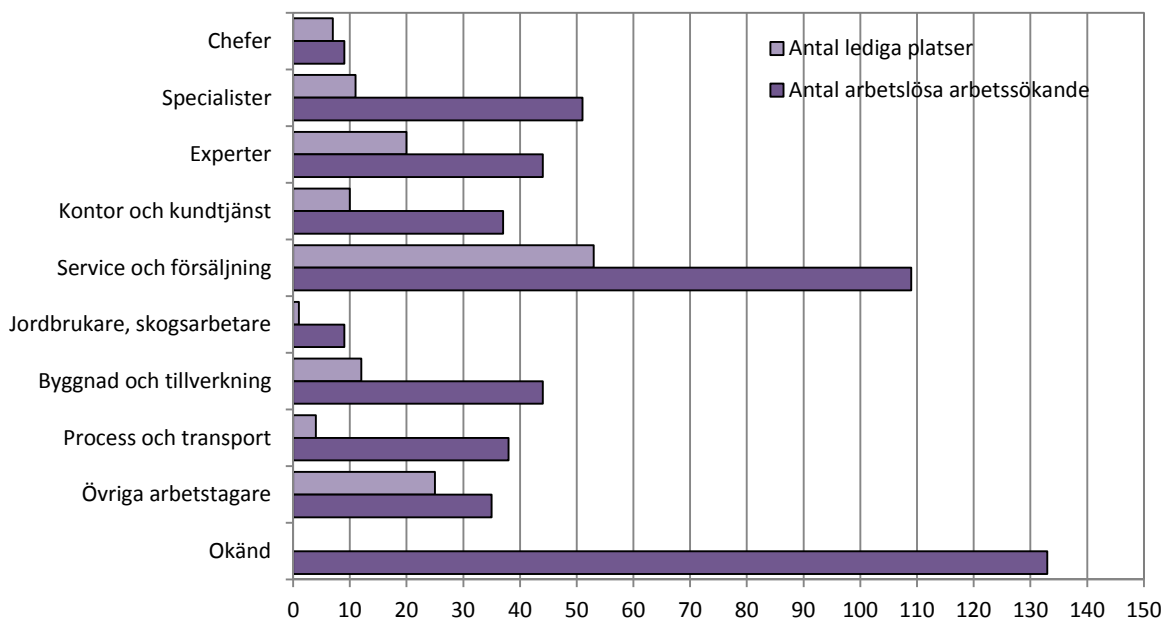
Arbetslösa, placerade genom åtgärder och lediga platser, %

	Arbetslöshetsgrad (öppen), %			Total arbetslöshetsgrad, %			Placerade gm åtgärder, %	Lediga pl/ arbetslösa, %
	Totalt	Kvinnor	Män	Totalt	Kvinnor	Män		
2012	3,1	2,9	3,3	3,5	3,1	3,8	0,3	47,0
2013	3,5	3,1	4,0	3,9	3,3	4,5	0,3	45,5
2014	4,0	3,7	4,4	4,3	3,8	4,8	0,2	35,3
2013								
september	3,5	3,2	3,8	3,8	3,4	4,3	0,3	23,7
oktober	3,7	3,3	4,1	4,0	3,5	4,6	0,4	17,7
november	3,8	3,3	4,2	4,1	3,5	4,8	0,4	20,1
december	4,0	3,6	4,4	4,3	3,7	5,0	0,3	24,4
2014								
januari	3,9	3,4	4,4	4,2	3,5	4,8	0,3	56,6
februari	4,1	3,6	4,6	4,4	3,7	5,1	0,3	63,6
mars	4,1	3,7	4,5	4,3	3,8	4,9	0,2	58,0
april	4,0	3,5	4,5	4,3	3,6	5,0	0,3	57,6
maj	3,7	3,3	4,0	4,0	3,5	4,5	0,3	39,4
juni	4,0	3,8	4,1	4,2	3,9	4,5	0,2	24,3
juli	4,1	4,0	4,2	4,3	4,0	4,5	0,2	26,2
augusti	3,9	3,7	4,2	4,1	3,7	4,5	0,2	23,7
september	3,9	3,6	4,2	4,1	3,7	4,5	0,2	20,1
oktober	4,0	3,6	4,5	4,2	3,7	4,8	0,2	20,9
november	4,1	3,8	4,4	4,3	3,9	4,8	0,2	15,0
december	4,4	4,2	4,6	4,6	4,2	5,1	0,2	18,3
2015								
januari	4,4	4,0	4,7	4,6	4,1	5,0	0,2	49,0
februari	4,2	3,7	4,8	4,5	3,8	5,2	0,3	67,5
mars	3,9	3,1	4,7	4,2	3,3	5,1	0,3	60,9
april	3,7	3,1	4,4	4,0	3,3	4,8	0,3	47,7
maj	3,4	3,2	3,6	3,7	3,4	4,0	0,3	43,0
juni	3,5	3,3	3,6	3,7	3,5	4,0	0,3	43,0
juli	3,6	3,4	3,9	3,9	3,6	4,3	0,2	42,4
augusti	3,5	3,2	3,9	3,8	3,3	4,3	0,2	31,1
september	3,6	3,2	4,0	3,8	3,3	4,3	0,2	27,7
<i>Förändr. sep. 2014 – sep. 2015, %-enh.</i>	<i>-0,3</i>	<i>-0,4</i>	<i>-0,2</i>	<i>-0,3</i>	<i>-0,4</i>	<i>-0,2</i>	<i>0,0</i>	<i>7,5</i>

Arbetslöshetsgrader för särskilda kategorier av arbetskraften, % öppet arbetslösa

	Under 25 år		55 år och äldre		Långtidsarbetslösa totalt, 6 mån +		Långtidsarbetslösa, 55 år och äldre	
	Antal	Procent	Antal	Procent	Antal	Procent	Antal	Procent
2012	91	7,0	80	2,5	97	0,7	34	1,1
2013	107	8,1	89	2,8	115	0,8	41	1,3
2014	110	7,2	107	3,3	154	1,1	55	1,7
2013								
september	114	8,6	86	2,7	101	0,7	40	1,3
oktober	109	8,2	93	2,9	91	0,6	37	1,2
november	114	8,6	94	2,9	97	0,7	40	1,3
december	114	8,6	98	3,1	117	0,8	44	1,4
2014								
januari	104	6,8	100	3,1	116	0,8	46	1,4
februari	125	8,2	100	3,1	140	1,0	49	1,5
mars	117	7,7	106	3,3	164	1,1	56	1,8
april	110	7,2	103	3,2	165	1,1	56	1,8
maj	91	6,0	97	3,0	158	1,1	54	1,7
juni	103	6,8	104	3,3	156	1,1	52	1,6
juli	96	6,3	104	3,3	164	1,1	55	1,7
augusti	105	6,9	110	3,4	153	1,1	56	1,8
september	113	7,4	112	3,5	140	1,0	56	1,8
oktober	125	8,2	110	3,4	146	1,0	54	1,7
november	120	7,9	109	3,4	166	1,2	60	1,9
december	116	7,6	124	3,9	178	1,2	63	2,0
2015								
januari	110	7,2	119	3,7	168	1,2	63	2,0
februari	118	7,7	122	3,8	172	1,2	61	1,9
mars	96	6,3	115	3,6	178	1,2	66	2,1
april	68	4,5	109	3,4	177	1,2	63	2,0
maj	50	3,3	105	3,3	157	1,1	57	1,8
juni	67	4,4	102	3,2	146	1,0	51	1,6
juli	77	5,0	106	3,3	151	1,0	51	1,6
augusti	85	5,6	111	3,4	141	1,0	52	1,6
september	82	5,4	111	3,4	138	1,0	51	1,6
Förändr. sep. 2014 – sep. 2015, % -enh.		-2,0		-0,1		0,0		-0,2

Figur 1: Antal öppet arbetslösa arbetssökande och lediga platser enligt yrke, september 2015

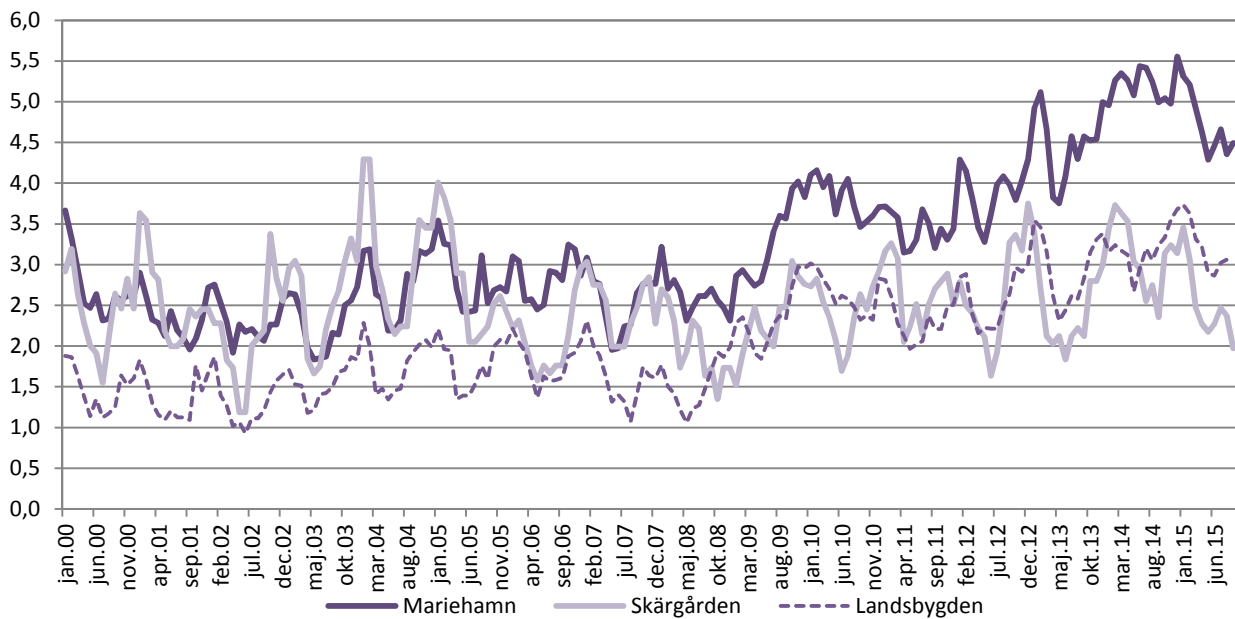


Fotnot: Från och med juni 2014 följer yrkesindelningen den internationella ISCO-klassificeringen.

Öppet arbetslösa per kommun, procent

	2012	2013	2014	sep. 2014	sep. 2015	förändring sep. 2014 – sep. 2015, %-enh.
Brändö	4,2	2,6	3,1	1,7	2,2	0,5
Eckerö	4,4	4,2	3,8	3,7	4,1	0,3
Finström	3,2	3,5	3,5	3,6	3,5	-0,1
Föglö	3,3	1,7	2,2	1,4	1,8	0,3
Geta	3,2	4,9	5,3	5,2	4,3	-0,9
Hammarland	2,8	3,6	3,8	3,9	3,6	-0,4
Jomala	2,0	2,4	2,7	2,8	2,5	-0,3
Kumlinge	1,5	2,9	5,0	5,1	3,2	-1,9
Kökar	1,6	3,9	4,4	1,9	2,9	1,0
Lemland	2,0	2,2	2,3	2,4	2,4	0,1
Lumparland	1,7	1,8	1,7	1,0	2,7	1,7
Saltvik	2,4	2,7	3,4	2,9	2,8	-0,2
Sottunga	1,7	1,8	0,6	-	-	0,0
Sund	2,8	3,2	4,2	4,8	4,4	-0,4
Vårdö	1,8	2,3	3,0	3,1	1,1	-2,0
Mariehamn	3,9	4,5	5,2	5,0	4,5	-0,5
Landskomm.	2,6	2,9	3,2	3,1	2,9	-0,2
-Landsbygden	2,6	3,0	3,2	3,2	3,1	-0,2
-Skärgården	2,6	2,4	3,1	2,4	2,0	-0,4
Hela Åland	3,1	3,5	4,0	3,9	3,6	-0,3

Figur 2: Regionala arbetslöshetsgrader år 2000-2015 (öppen arbetslöshet)



Arbets sökande efter utbildningsnivå och arbetsmarknadsstatus

Arbetsmarknadsstatus	Utbildningsnivå								
	Totalt	Lägre grund-nivå	Högre grund-nivå	Mellan-nivå	Lägsta högre nivå	Lägre högskole-nivå	Högre högskole-nivå	Forskar-utbildning	Okänd nivå
2012	878	51	226	398	76	51	48	2	26
2013	948	54	242	419	74	62	56	3	39
2014	1 042	55	236	468	84	80	65	5	50
2014									
september	1 019	54	222	475	84	72	56	5	51
oktober	1 069	52	244	481	91	78	59	5	59
november	1 078	55	242	478	94	85	62	5	57
december	1 102	57	229	494	95	91	64	6	66
2015									
januari	1 089	50	237	490	92	88	61	6	65
februari	1 119	55	256	490	93	90	64	6	65
mars	1 122	55	262	490	96	84	68	6	61
april	1 066	53	246	461	94	82	68	6	56
maj	979	55	229	407	82	79	66	6	55
juni	951	52	222	399	75	79	68	6	50
juli	983	52	227	419	74	83	68	5	55
augusti	985	56	237	415	77	81	63	5	51
september	1 006	59	232	440	72	76	69	4	54
placerad i arbete	35	3	8	16	1	2	2	1	2
arbetslös	241	18	46	112	25	13	15	-	12
permitterad	509	27	111	222	35	43	42	2	27
förkortad arbetsvecka utanför arbetskraften	8	1	3	2	-	1	1	-	-
arbetslöshetspension	8	1	1	4	-	1	1	-	-
i syss.framjande service i utbildning	108	6	26	50	10	7	3	-	6
i utbildning	-	-	-	-	-	-	-	-	-
i syss.framjande service i utbildning	7	-	3	4	-	-	-	-	-
i utbildning	90	3	34	30	1	9	5	1	7

Fotnot: I antalet sökande ingår även sökande bosatta utanför Åland. Lägre grundnivå innefattar sedan januari 2013 även sådana som ej fullföljt en grundutbildning. Klassificering av arbetsmarknadsstatus har ändrats från början av år 2013.

Tillsatta platser efter tillsättningsstid (i dygn) och yrke

Yrke	Totalt	Antal dagar									
		0–	4–	8–	15–	22–	29–	43–	61–	91–	Över
2012	174	10	6	29	54	22	17	8	10	12	7
2013	188	6	9	36	49	23	20	14	21	10	2
2014	176	9	6	21	56	23	21	11	15	11	5
2014											
september	116	7	3	14	62	7	9	2	7	3	2
oktober	110	5	7	12	27	13	8	8	8	6	16
november	144	8	9	15	53	26	5	24	2	1	1
december	98	4	4	27	27	12	6	3	3	12	-
2015											
januari	108	6	6	18	32	12	18	4	4	8	-
februari	230	6	11	40	96	37	30	6	2	1	1
mars	348	14	10	32	64	48	78	65	34	3	-
april	305	8	18	28	101	32	47	39	24	5	3
maj	248	3	5	27	72	29	36	11	35	16	14
juni	192	5	6	45	66	20	19	5	13	12	1
juli	103	6	8	13	27	21	13	6	1	4	4
augusti	243	9	8	38	53	21	24	15	57	14	4
september	154	6	13	32	42	20	6	2	19	14	-
Chefer	8	-	-	-	3	3	1	1	-	-	-
Specialister	26	1	1	11	6	4	2	-	1	-	-
Experter	27	1	3	3	11	3	-	-	5	1	-
Kontors- och kundtjänstpersonal	12	-	-	4	7	1	-	-	-	-	-
Service- och försäljningspersonal	44	-	3	9	9	8	2	1	6	6	-
Jordbrukare, skogsarbetare m.fl.	3	-	1	2	-	-	-	-	-	-	-
Byggnads- och tillverkningsarb. etc.	8	1	1	1	1	-	1	-	1	2	-
Process- och transportarbetare	6	-	1	-	1	-	-	-	-	4	-
Övriga arbetstagare	20	3	3	2	4	1	-	-	6	1	-
Okänd	-	-	-	-	-	-	-	-	-	-	-

Fotnot: Från och med juni 2014 följer yrkesindelningen den internationella ISCO-klassificeringen.

Kvartalsöversikt

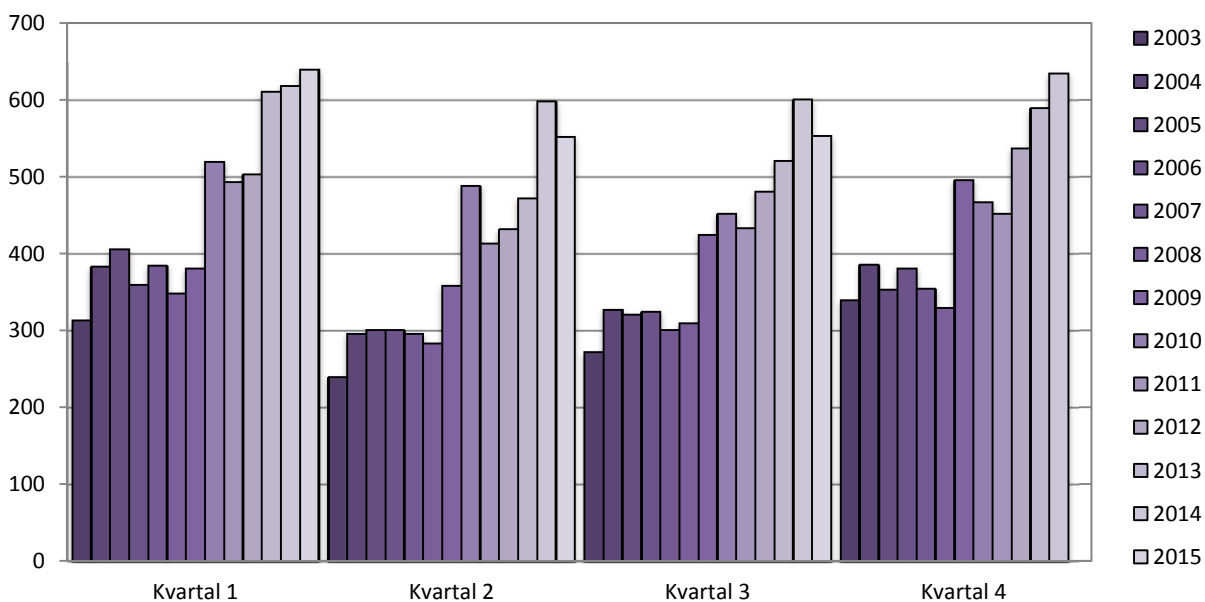
Lägre arbetslöshetsgrad under det tredje kvartalet 2015

Den öppna arbetslöshetsgraden var under det tredje kvartalet 2015 i genomsnitt 3,6 procent. Jämfört med det tredje kvartalet 2014 är detta en minskning med i genomsnitt 0,4 procentenheter. Kvinnornas arbetslöshet minskade med 0,5 procentenheter medan männens arbetslöshet minskade med 0,3 procentenheter. Under det tredje kvartalet 2015 var kvinnornas genomsnittliga öppna arbetslöshetsgrad 3,3 procent, medan männens var 3,9 procent.

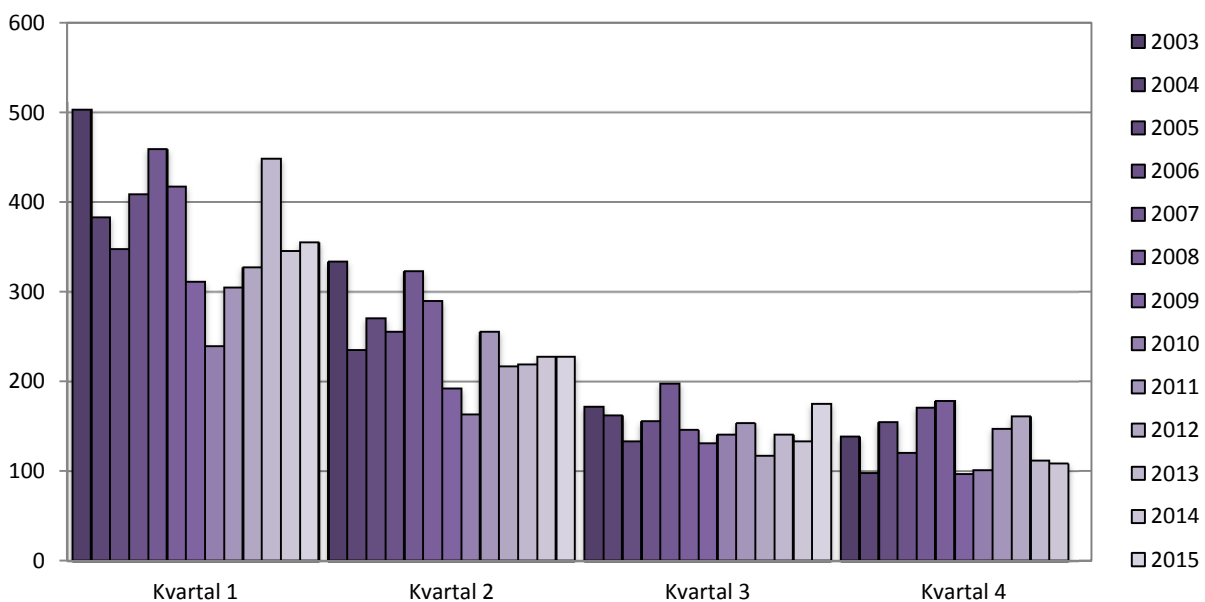
Den totala arbetslöshetsgraden var under det tredje kvartalet 2015 i genomsnitt 3,8 procent, i genomsnitt 0,3 procent lägre än det tredje kvartalet 2014. Under det tredje kvartalet 2015 var antalet personer placerade genom åtgärder i genomsnitt 35 personer, vilket är fyra personer fler än under det tredje kvartalet 2014.

Antalet lediga platser var under det tredje kvartalet 2015 i genomsnitt 175 st, medan antalet under det tredje kvartalet 2014 var i genomsnitt 133 st. Antalet lediga platser i förhållande till arbetslösa under det tredje kvartalet 2015 var i genomsnitt 33,7 procent, en uppgång med 10,4 procentenheter från det tredje kvartalet 2014.

Figur 3: Arbetslösa totalt (kvartalsmedeltal)



Figur 4: Lediga platser (kvartalsmedeltal)



Kvartalsöversikt

Arbetslösa, placerade genom åtgärder och lediga platser, antal (kvartalsmedeltal)

	Öppet arbetslösa, antal			Arbetslösa, antal totalt			Placerade gm åtgärder, tot.	Lediga platser
	Totalt	Kvinnor	Män	Totalt	Kvinnor	Män		
2010:1	470	210	260	520	227	293	50	240
2010:2	429	219	210	489	236	253	60	164
2010:3	413	216	197	453	231	222	40	141
2010:4	414	205	208	468	229	239	54	102
2011:1	435	198	237	494	231	263	59	305
2011:2	361	166	195	414	194	221	53	256
2011:3	391	186	205	434	204	230	43	154
2011:4	404	191	213	452	210	242	48	148
2012:1	462	201	261	504	214	290	43	328
2012:2	382	181	201	432	195	237	51	217
2012:3	438	231	208	481	242	240	43	118
2012:4	487	226	261	538	242	296	51	161
2013:1	559	242	317	611	257	354	53	449
2013:2	424	191	234	473	205	268	48	219
2013:3	476	222	255	521	234	288	45	141
2013:4	540	246	294	590	257	332	50	112
2014:1	582	260	322	619	267	352	37	346
2014:2	560	259	301	599	267	332	39	227
2014:3	571	273	297	601	279	322	31	133
2014:4	602	281	321	636	286	349	34	109
2015:1	602	265	337	641	275	366	38	355
2015:2	511	235	276	553	248	305	42	228
2015:3	519	239	280	554	248	306	35	175
<i>Förändr. 2014:3 –</i>								
2015:3, antal	-52	-34	-18	-47	-31	-17	4	42

Arbetslösa, placerade genom åtgärder och lediga platser, %

	Arbetslöshetsgrad (öppen), %			Total arbetslöshetsgrad, %			Placerade gm åtgärder, %	Lediga pl/ arbetslösa, %
	Totalt	Kvinnor	Män	Totalt	Kvinnor	Män		
2010:1	3,4	3,0	3,7	3,7	3,3	4,2	0,4	51,1
2010:2	3,1	3,2	3,0	3,5	3,4	3,6	0,4	37,9
2010:3	3,0	3,1	2,8	3,3	3,3	3,2	0,3	34,0
2010:4	3,0	3,0	3,0	3,4	3,3	3,4	0,4	24,7
2011:1	3,1	2,8	3,3	3,5	3,2	3,7	0,4	70,6
2011:2	2,5	2,3	2,7	2,9	2,7	3,1	0,4	71,1
2011:3	2,7	2,6	2,9	3,0	2,8	3,2	0,3	39,3
2011:4	2,8	2,7	3,0	3,2	2,9	3,4	0,3	36,5
2012:1	3,3	2,8	3,7	3,6	3,0	4,2	0,3	71,3
2012:2	2,7	2,5	2,9	3,1	2,7	3,4	0,4	57,0
2012:3	3,1	3,2	3,0	3,4	3,4	3,4	0,3	26,9
2012:4	3,4	3,2	3,7	3,8	3,4	4,2	0,4	32,9
2013:1	4,0	3,4	4,6	4,3	3,6	5,1	0,4	80,0
2013:2	3,0	2,6	3,4	3,3	2,8	3,9	0,3	51,6
2013:3	3,4	3,1	3,7	3,7	3,2	4,1	0,3	29,7
2013:4	3,8	3,4	4,2	4,2	3,6	4,8	0,4	20,7
2014:1	4,0	3,6	4,5	4,3	3,7	4,9	0,3	59,4
2014:2	3,9	3,6	4,2	4,2	3,7	4,7	0,3	40,5
2014:3	4,0	3,7	4,2	4,2	3,8	4,5	0,2	23,3
2014:4	4,2	3,8	4,5	4,4	3,9	4,9	0,2	18,1
2015:1	4,2	3,6	4,7	4,4	3,7	5,1	0,3	59,1
2015:2	3,5	3,2	3,9	3,8	3,4	4,3	0,3	44,6
2015:3	3,6	3,3	3,9	3,8	3,4	4,3	0,2	33,7
<i>Förändr. 2014:3 –</i>								
2015:3, % -enh.	-0,4	-0,5	-0,3	-0,3	-0,4	-0,2	0,0	10,4

ÅS UP



Ålandsvägen 26
PB 1187
ÅX - 22 111 MARIEHAMN