

Jonas Karlsson, Ålands statistik- och utredningsbyrå
(tel. 018-25 581)

Arbetsmarknad 2015:10

3.11.2015

Casper Wrede, Ålands arbetsmarknads- och studieservicemyndighet
(tel. 0457-3425043)

Arbetslöshetsituationen – oktober 2015

Arbetslöshetsgraden 3,9 procent i oktober

I oktober var den öppna arbetslöshetsgraden 3,9 procent, i oktober ifjol var den öppna arbetslöshetsgraden 4,0 procent. Den totala arbetslöshetsgraden (vilken inkluderar 36 personer i sysselsättningsåtgärder) uppgick till 4,2 procent, och var för de åländska männen 4,8 procent och för de åländska kvinnorna 3,6 procent. Arbetslöshetsgraden för ungdomar under 25 år var 6,3 procent, i oktober ifjol var den 8,2 procent. Arbetslösheten för de 55 år fyllda var 3,6 procent, i oktober ifjol var den 3,4 procent. Antalet långtidsarbetslösa (136 st) var tio personer färre jämfört med oktober ifjol (146 st), och utgör 0,9 procent av arbetskraften (1,0 procent i oktober ifjol).

Arbetslöshetsgraden sjönk i Mariehamn

En regionvis jämförelse visar att arbetslöshetsgraden i Mariehamn sjönk i oktober till 4,7 procent, i oktober ifjol var den 5,0 procent. På landsbygden ökade arbetslöshetsgraden i oktober till 3,4 procent (3,3 procent i oktober ifjol) medan den i skärgården sjönk till 2,7 procent (3,1 procent i oktober ifjol). Bland de åländska kommunerna var arbetslöshetsgraden i oktober högst i Sund (med 5,5 procent) medan det fortsättningsvis inte fanns några arbetslösa i Sottunga.

Flest nyanställningar inom experter samt service- och försäljningspersonal

Antalet lediga platser var i oktober 166 stycken (inklusive fem platser utanför Åland), och det är hela 45 platser fler än jämfört med situationen ett år tidigare. De lediga platserna i förhållande till antalet öppet arbetslösa var 29,4 procent i oktober i år, vilket är 8,5 procentenheter högre än oktober ifjol. Det säsongrensade trendvärdet för den öppna arbetslösheten uppgick i oktober till 3,9 procent och den totala arbetslösheten till 4,1 procent, de lediga platsernas andel av arbetslösa uppgick till 51,8 procent. Det totala antalet arbetssökande (inklusive andra än arbetslösa) uppgick till 1 070 st i slutet av oktober vilket är en person mer än ett år tidigare. Under oktober månad tillsattes 122 st lediga platser, vilket är tolv platser fler än under oktober ifjol. Av de tillsatta platserna tillsattes ca 65,6 procent inom tre veckor, jämfört med ca 46,4 procent i oktober ifjol. Flest nyanställningar registrerades i yrkesgrupperna *experter* samt *service- och försäljningspersonal* (med 29 st vardera).

Beskrivning av statistiken

Detta statistikmeddelande innehåller uppgifter om arbetslöshetsituationen på Åland den 3.11.2015. Statistikmeddelandet är framtaget i samarbete med Ålands arbetsmarknads- och studieservicemyndighet, som även bidrar med dataunderlag. Uppgifterna i meddelandet grundar sig på registerbaserad arbetsmarknadsstatistik och skiljer sig därmed från den statistik som till exempel Statistikcentralen publicerar som har de urvalsbaserade Arbetskraftsundersökningarna (AKU) som grund. Observera att yrkesindelningen från och med oktober 2014 följer den internationella yrkesklassificeringen ISCO, och följaktligen inte är jämförbar med tidigare publicerade uppgifter.

Arbetslösa, placerade genom åtgärder och lediga platser, antal

	Öppet arbetslösa, antal			Arbetslösa, antal totalt			Placerade gm åtgärder, tot.	Lediga platser
	Totalt	Kvinnor	Män	Totalt	Kvinnor	Män		
2013								
oktober	520	237	283	571	249	322	51	92
november	533	241	292	585	254	331	52	107
december	566	259	307	613	269	344	47	138
2014								
januari	564	250	314	602	257	345	38	319
februari	591	261	330	630	269	361	39	376
mars	590	268	322	625	276	349	35	342
april	580	256	324	620	263	357	40	334
maj	530	244	286	571	252	319	41	209
juni	571	278	293	606	286	320	35	139
juli	585	289	296	616	294	322	31	153
augusti	566	267	299	596	273	323	30	134
september	561	264	297	592	270	322	31	113
oktober	579	262	317	612	268	344	33	121
november	592	276	316	626	282	344	34	89
december	635	304	331	669	309	360	34	116
2015								
januari	630	296	334	663	303	360	33	309
februari	612	270	342	652	278	374	40	413
mars	565	230	335	607	243	364	42	344
april	539	227	312	586	243	343	47	257
maj	493	236	257	534	248	286	41	212
juni	502	243	259	539	254	285	37	216
juli	528	251	277	564	261	303	36	224
augusti	512	232	280	546	241	305	34	159
september	517	235	282	552	243	309	35	143
oktober	565	253	312	601	262	339	36	166
<i>Förändr. okt. 2014 – okt. 2015, antal</i>	<i>-14</i>	<i>-9</i>	<i>-5</i>	<i>-11</i>	<i>-6</i>	<i>-5</i>	<i>3</i>	<i>45</i>

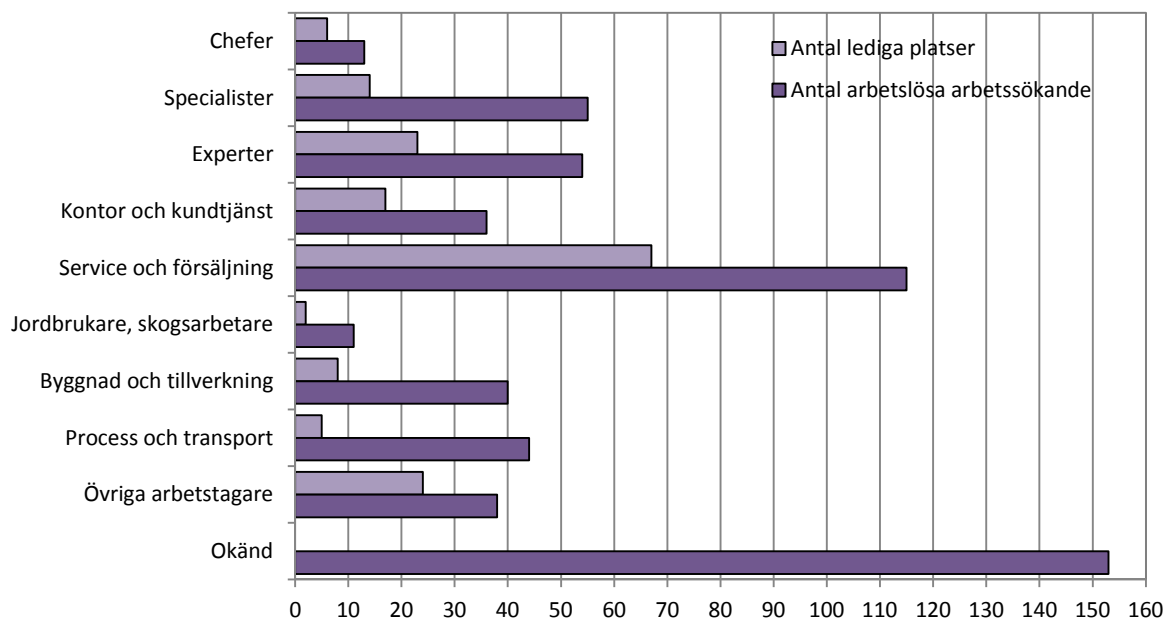
Arbetslösa, placerade genom åtgärder och lediga platser, %

	Arbetslöshetsgrad (öppen), %			Total arbetslöshetsgrad, %			Placerade gm åtgärder, %	Lediga pl/ arbetslösa, %
	Totalt	Kvinnor	Män	Totalt	Kvinnor	Män		
2012	3,1	2,9	3,3	3,5	3,1	3,8	0,3	47,0
2013	3,5	3,1	4,0	3,9	3,3	4,5	0,3	45,5
2014	4,0	3,7	4,4	4,3	3,8	4,8	0,2	35,3
2013								
oktober	3,7	3,3	4,1	4,0	3,5	4,6	0,4	17,7
november	3,8	3,3	4,2	4,1	3,5	4,8	0,4	20,1
december	4,0	3,6	4,4	4,3	3,7	5,0	0,3	24,4
2014								
januari	3,9	3,4	4,4	4,2	3,5	4,8	0,3	56,6
februari	4,1	3,6	4,6	4,4	3,7	5,1	0,3	63,6
mars	4,1	3,7	4,5	4,3	3,8	4,9	0,2	58,0
april	4,0	3,5	4,5	4,3	3,6	5,0	0,3	57,6
maj	3,7	3,3	4,0	4,0	3,5	4,5	0,3	39,4
juni	4,0	3,8	4,1	4,2	3,9	4,5	0,2	24,3
juli	4,1	4,0	4,2	4,3	4,0	4,5	0,2	26,2
augusti	3,9	3,7	4,2	4,1	3,7	4,5	0,2	23,7
september	3,9	3,6	4,2	4,1	3,7	4,5	0,2	20,1
oktober	4,0	3,6	4,5	4,2	3,7	4,8	0,2	20,9
november	4,1	3,8	4,4	4,3	3,9	4,8	0,2	15,0
december	4,4	4,2	4,6	4,6	4,2	5,1	0,2	18,3
2015								
januari	4,4	4,0	4,7	4,6	4,1	5,0	0,2	49,0
februari	4,2	3,7	4,8	4,5	3,8	5,2	0,3	67,5
mars	3,9	3,1	4,7	4,2	3,3	5,1	0,3	60,9
april	3,7	3,1	4,4	4,0	3,3	4,8	0,3	47,7
maj	3,4	3,2	3,6	3,7	3,4	4,0	0,3	43,0
juni	3,5	3,3	3,6	3,7	3,5	4,0	0,3	43,0
juli	3,6	3,4	3,9	3,9	3,6	4,3	0,2	42,4
augusti	3,5	3,2	3,9	3,8	3,3	4,3	0,2	31,1
september	3,6	3,2	4,0	3,8	3,3	4,3	0,2	27,7
oktober	3,9	3,4	4,4	4,2	3,6	4,8	0,2	29,4
<i>Förändr. okt. 2014 – okt. 2015, %-enh.</i>	<i>-0,1</i>	<i>-0,1</i>	<i>-0,1</i>	<i>-0,1</i>	<i>-0,1</i>	<i>-0,1</i>	<i>0,0</i>	<i>8,5</i>

Arbetslöshetsgrader för särskilda kategorier av arbetskraften, % öppet arbetslösa

	Under 25 år		55 år och äldre		Långtidsarbetslösa totalt, 6 mån +		Långtidsarbetslösa, 55 år och äldre	
	Antal	Procent	Antal	Procent	Antal	Procent	Antal	Procent
2012	91	7,0	80	2,5	97	0,7	34	1,1
2013	107	8,1	89	2,8	115	0,8	41	1,3
2014	110	7,2	107	3,3	154	1,1	55	1,7
2013								
oktober	109	8,2	93	2,9	91	0,6	37	1,2
november	114	8,6	94	2,9	97	0,7	40	1,3
december	114	8,6	98	3,1	117	0,8	44	1,4
2014								
januari	104	6,8	100	3,1	116	0,8	46	1,4
februari	125	8,2	100	3,1	140	1,0	49	1,5
mars	117	7,7	106	3,3	164	1,1	56	1,8
april	110	7,2	103	3,2	165	1,1	56	1,8
maj	91	6,0	97	3,0	158	1,1	54	1,7
juni	103	6,8	104	3,3	156	1,1	52	1,6
juli	96	6,3	104	3,3	164	1,1	55	1,7
augusti	105	6,9	110	3,4	153	1,1	56	1,8
september	113	7,4	112	3,5	140	1,0	56	1,8
oktober	125	8,2	110	3,4	146	1,0	54	1,7
november	120	7,9	109	3,4	166	1,2	60	1,9
december	116	7,6	124	3,9	178	1,2	63	2,0
2015								
januari	110	7,2	119	3,7	168	1,2	63	2,0
februari	118	7,7	122	3,8	172	1,2	61	1,9
mars	96	6,3	115	3,6	178	1,2	66	2,1
april	68	4,5	109	3,4	177	1,2	63	2,0
maj	50	3,3	105	3,3	157	1,1	57	1,8
juni	67	4,4	102	3,2	146	1,0	51	1,6
juli	77	5,0	106	3,3	151	1,0	51	1,6
augusti	85	5,6	111	3,4	141	1,0	52	1,6
september	82	5,4	111	3,4	138	1,0	51	1,6
oktober	96	6,3	115	3,6	136	0,9	56	1,7
Förändr. okt. 2014 – okt. 2015, % -enh.		-1,9		0,1		-0,1		0,0

Figur 1: Antal öppet arbetslösa arbetssökande och lediga platser enligt yrke, oktober 2015

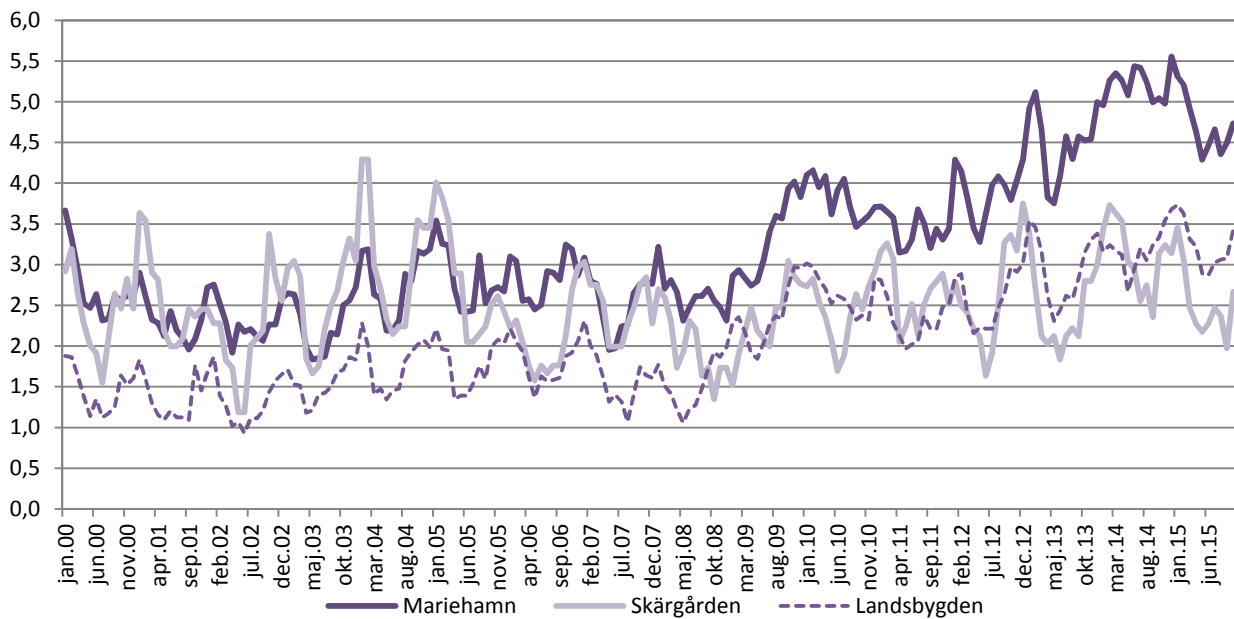


Fotnot: Från och med juni 2014 följer yrkesindelningen den internationella ISCO-klassificeringen.

Öppet arbetslösa per kommun, procent

	2012	2013	2014	okt. 2014	okt. 2015	förändring okt. 2014 – okt. 2015, %-enh.
Brändö	4,2	2,6	3,1	2,6	4,4	1,8
Eckerö	4,4	4,2	3,8	4,6	4,1	-0,5
Finström	3,2	3,5	3,5	3,6	3,5	-0,1
Föglö	3,3	1,7	2,2	2,5	0,7	-1,8
Geta	3,2	4,9	5,3	4,8	4,7	-0,1
Hammarland	2,8	3,6	3,8	4,1	4,1	0,0
Jomala	2,0	2,4	2,7	2,9	2,8	-0,2
Kumlinge	1,5	2,9	5,0	5,1	3,8	-1,3
Kökar	1,6	3,9	4,4	4,7	4,8	0,1
Lemland	2,0	2,2	2,3	2,0	2,9	0,8
Lumparland	1,7	1,8	1,7	1,5	2,7	1,2
Saltvik	2,4	2,7	3,4	3,2	3,3	0,2
Sottunga	1,7	1,8	0,6	-	-	0,0
Sund	2,8	3,2	4,2	4,8	5,5	0,7
Vårdö	1,8	2,3	3,0	3,1	2,2	-1,0
Mariehamn	3,9	4,5	5,2	5,0	4,7	-0,3
Landskomm.	2,6	2,9	3,2	3,3	3,3	0,0
-Landsbygden	2,6	3,0	3,2	3,3	3,4	0,1
-Skärgården	2,6	2,4	3,1	3,1	2,7	-0,5
Hela Åland	3,1	3,5	4,0	4,0	3,9	-0,1

Figur 2: Regionala arbetslöshetsgrader år 2000-2015 (öppen arbetslöshet)



Arbetssökande efter utbildningsnivå och arbetsmarknadsstatus

Arbetsmarknadsstatus	Totalt	Utbildningsnivå							
		Lägre grund-nivå	Högre grund-nivå	Mellan-nivå	Lägsta högre nivå	Lägre högskole-nivå	Högre högskole-nivå	Forskar-utbildning	Okänd nivå
2012	878	51	226	398	76	51	48	2	26
2013	948	54	242	419	74	62	56	3	39
2014	1 042	55	236	468	84	80	65	5	50
2014									
oktober	1 069	52	244	481	91	78	59	5	59
november	1 078	55	242	478	94	85	62	5	57
december	1 102	57	229	494	95	91	64	6	66
2015									
januari	1 089	50	237	490	92	88	61	6	65
februari	1 119	55	256	490	93	90	64	6	65
mars	1 122	55	262	490	96	84	68	6	61
april	1 066	53	246	461	94	82	68	6	56
maj	979	55	229	407	82	79	66	6	55
juni	951	52	222	399	75	79	68	6	50
juli	983	52	227	419	74	83	68	5	55
augusti	985	56	237	415	77	81	63	5	51
september	1 006	59	232	440	72	76	69	4	54
oktober	1 070	60	249	467	78	85	65	4	62
placerad i arbete	36	3	10	16	1	2	1	1	2
arbetslös	227	18	42	102	23	14	14	1	13
permitterad	559	28	127	245	39	51	39	1	29
förkortad arbetsvecka utanför arbetskraften	6	1	1	2	-	-	1	-	1
arbetslöshetspension i syss.främjande service i utbildning	5	1	1	2	-	1	-	-	-
	111	5	27	53	10	6	2	-	8
	-	-	-	-	-	-	-	-	-
	13	-	4	7	-	1	-	-	1
	113	4	37	40	5	10	8	1	8

Fotnot: I antalet sökande ingår även sökande bosatta utanför Åland. Lägre grundnivå innefattar sedan januari 2013 även sådana som ej fullföljt en grundutbildning. Klassificering av arbetsmarknadsstatus har ändrats från början av år 2013.

Tillsatta platser efter tillsättningsstid (i dygn) och yrke

Yrke	Totalt	Antal dagar									
		0–	4–	8–	15–	22–	29–	43–	61–	91–	Över
2012	174	10	6	29	54	22	17	8	10	12	7
2013	188	6	9	36	49	23	20	14	21	10	2
2014	176	9	6	21	56	23	21	11	15	11	5
2014											
oktober	110	5	7	12	27	13	8	8	8	6	16
november	144	8	9	15	53	26	5	24	2	1	1
december	98	4	4	27	27	12	6	3	3	12	-
2015											
januari	108	6	6	18	32	12	18	4	4	8	-
februari	230	6	11	40	96	37	30	6	2	1	1
mars	348	14	10	32	64	48	78	65	34	3	-
april	305	8	18	28	101	32	47	39	24	5	3
maj	248	3	5	27	72	29	36	11	35	16	14
juni	192	5	6	45	66	20	19	5	13	12	1
juli	103	6	8	13	27	21	13	6	1	4	4
augusti	243	9	8	38	53	21	24	15	57	14	4
september	154	6	13	32	42	20	6	2	19	14	-
oktober	122	3	10	23	44	21	13	2	5	1	-
Chefer	12	-	-	2	3	4	3	-	-	-	-
Specialister	18	-	1	6	5	4	2	-	-	-	-
Experter	29	2	-	1	13	8	4	-	-	1	-
Kontors- och kundtjänstpersonal	4	-	-	1	2	-	1	-	-	-	-
Service- och försäljningspersonal	29	-	3	9	10	4	1	1	1	-	-
Jordbrukare, skogsarbetare m.fl.	9	-	4	-	5	-	-	-	-	-	-
Byggnads- och tillverkningsarb. etc.	11	-	1	2	4	1	1	-	2	-	-
Process- och transportarbetare	4	-	-	1	1	-	1	1	-	-	-
Övriga arbetstagare	6	1	1	1	1	-	-	-	2	-	-
Okänd	-	-	-	-	-	-	-	-	-	-	-

Fotnot: Från och med juni 2014 följer yrkesindelningen den internationella ISCO-klassificeringen.

ÅS UP



Ålandsvägen 26
PB 1187
ÅX - 22 111 MARIEHAMN