

Jouko Kinnunen, Ålands statistik- och utredningsbyrå  
(tel. 018-25494)

Arbetsmarknad 2009:12  
02.12.2009

Casper Wrede, Ålands arbetsmarknads- och studieservicemyndighet  
(tel. 018-25316)

## Arbetslöshetsituationen – november 2009

### Den öppna arbetslöshetsgraden var 3,4 procent i november

I november uppgick den öppna arbetslöshetsgraden till 3,4 procent, 1,3 procentenheter högre än i november ifjol. Den totala arbetslöshetsgraden (vilken inkluderar 42 personer i sysselsättningsåtgärder) uppgick till 3,7 procent, och den var 0,6 procentenheter högre för de åländska männen (4,0 procent) än för kvinnorna (3,4 procent). Den totala arbetslöshetsgraden var även den 1,3 procentenheter högre än i november 2008. Arbetslöshetsgraden för ungdomar under 25 år (9,6 procent) var 4,8 procentenheter högre än i november ifjol. Arbetslösheten för de 55 år fyllda (2,9 procent) var 0,7 procentenheter högre än i november ifjol. Antalet långtidsarbetslösa ökade med 21 personer till 75 jämfört med november ifjol, och utgör 0,5 procent av arbetskraften.

### Arbetslöshetsgraden hög i Mariehamn

En regionvis jämförelse visar att arbetslöshetsgraden i Mariehamn ökar, i november var den 4,0 procent medan den i november ifjol var 2,5 procent. På landsbygden ökade arbetslöshetsgraden i november till 3,0 procent (1,9 procent i november ifjol) medan den i skärgården ökade till 2,9 procent (1,7 procent i november ifjol). Bland de åländska kommunerna var arbetslöshetsgraden i november högst i Eckerö med 5,1 procent och lägst i Föglö med 0,7 procent.

### Antalet lediga platser minskar

Antalet lediga platser var i november 68 stycken, och det är hela 108 platser färre än jämfört med situationen ett år tidigare. De lediga platserna i förhållande till antalet öppet arbetslösa var 14,6 procent i november i år, vilket var 47,0 procentenheter lägre än i november ifjol. Det säsongrensade trendvärdet för den öppna och totala arbetslösheten uppgick till 3,2 respektive 3,5 procent och för de lediga platsernas andel av arbetslösa till 28,8 procent. Det totala antalet arbetssökande (inklusive andra än arbetslösa) uppgick till 922 st i slutet av november vilket är 275 personer fler än ett år tidigare. Under november månad tillsattes 82 st lediga platser, vilket var 52 st färre än under november ifjol. Av de tillsatta platserna tillsattes ca 74 procent inom tre veckor jämfört med ca 62 procent under november ifjol. Flest nyanställningar registrerades i yrkeskategorin hälsovård och socialt arbete (23 st). Av samtliga tillsatta tjänster var 4 st sjöarbetsplatser.

### Beskrivning av statistiken

Detta statistikmeddelande innehåller uppgifter om arbetslöshetsituationen på Åland den 1.12.2009. Statistikmeddelandet är framtaget i samarbete med Ålands arbetsmarknads- och studieservicemyndighet, som även bidrar med dataunderlag. Uppgifterna i meddelandet grundar sig på registerbaserad arbetsmarknadsstatistik och skiljer sig därmed från den statistik som till exempel Statistikcentralen publicerar som har de urvalsbaseade Arbetskraftsundersökningarna (AKU) som grund.

Statistiken publiceras i samarbete med



ARBETSMARKNAD & STUDIER

Ålands arbetsmarknads- och studieservicemyndighet

**Arbetslösa, placerade genom åtgärder och lediga platser, antal**

	Öppet arbetslösa, antal			Arbetslösa, antal totalt			Placerade gm åtgärder, tot.	Lediga platser
	Totalt	Kvinnor	Män	Totalt	Kvinnor	Män		
<b>2007</b>								
november	297	137	160	358	160	198	61	161
december	288	130	158	346	152	194	58	197
<b>2008</b>								
januari	331	139	192	385	162	223	54	334
februari	283	122	161	336	143	193	53	468
mars	280	128	152	325	147	178	45	451
april	252	105	147	294	123	171	42	344
maj	223	96	127	267	117	150	44	277
juni	248	114	134	292	132	160	44	249
juli	258	122	136	297	138	159	39	148
augusti	266	119	147	308	137	171	42	151
september	288	119	169	326	134	192	38	139
oktober	291	126	165	331	142	189	40	159
november	286	125	161	330	141	189	44	176
december	285	117	168	328	132	196	43	202
<b>2009</b>								
januari	339	145	194	377	157	220	38	318
februari	352	148	204	391	161	230	39	354
mars	336	134	202	376	147	229	40	262
april	316	124	192	355	136	219	39	256
maj	311	130	181	348	142	206	37	181
juni	339	169	170	375	180	195	36	140
juli	374	191	183	410	201	209	36	153
augusti	397	201	196	434	211	223	37	137
september	392	189	203	431	199	232	39	104
oktober	448	219	229	485	229	256	37	92
<b>november</b>	<b>467</b>	<b>219</b>	<b>248</b>	<b>509</b>	<b>231</b>	<b>278</b>	<b>42</b>	<b>68</b>
<i>Förändr. nov. 2008 - nov. 2009, antal</i>								
	<b>181</b>	<b>94</b>	<b>87</b>	<b>179</b>	<b>90</b>	<b>89</b>	<b>-2</b>	<b>-108</b>

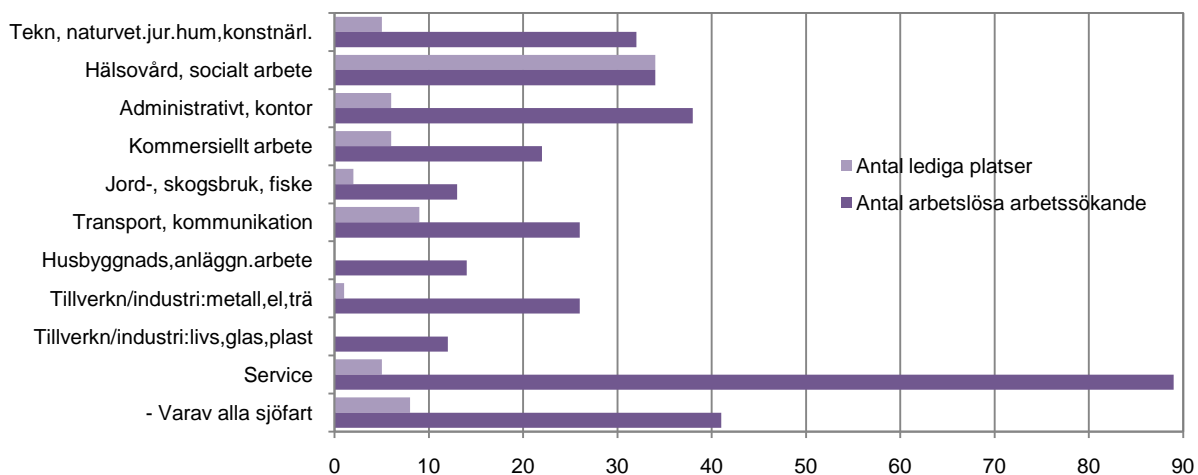
**Arbetslösa, placerade genom åtgärder och lediga platser, %**

	Arbetslöshetsgrad (öppen), %			Total arbetslöshetsgrad, %			Placerade gm åtgärder, %	Lediga pl/ arbetslösa, %
	Totalt	Kvinnor	Män	Totalt	Kvinnor	Män		
<b>2006</b>	<b>2,2</b>	<b>2,1</b>	<b>2,4</b>	<b>2,5</b>	<b>2,3</b>	<b>2,8</b>	<b>0,3</b>	<b>78,7</b>
<b>2007</b>	<b>2,1</b>	<b>1,9</b>	<b>2,2</b>	<b>2,5</b>	<b>2,2</b>	<b>2,8</b>	<b>0,4</b>	<b>104,0</b>
<b>2008</b>	<b>2,0</b>	<b>1,8</b>	<b>2,3</b>	<b>2,3</b>	<b>2,0</b>	<b>2,6</b>	<b>0,3</b>	<b>94,8</b>
<b>2007</b>								
november	2,2	2,1	2,4	2,7	2,4	2,9	0,5	54,2
december	2,1	1,9	2,3	2,6	2,3	2,9	0,4	68,4
<b>2008</b>								
januari	2,4	2,1	2,8	2,8	2,4	3,3	0,4	100,9
februari	2,1	1,8	2,4	2,5	2,1	2,8	0,4	165,4
mars	2,1	1,9	2,2	2,4	2,2	2,6	0,3	161,1
april	1,9	1,6	2,2	2,2	1,8	2,5	0,3	136,5
maj	1,6	1,4	1,9	2,0	1,7	2,2	0,3	124,2
juni	1,8	1,7	2,0	2,2	2,0	2,3	0,3	100,4
juli	1,9	1,8	2,0	2,2	2,0	2,3	0,3	57,4
augusti	2,0	1,8	2,2	2,3	2,0	2,5	0,3	56,8
september	2,1	1,8	2,5	2,4	2,0	2,8	0,3	48,3
oktober	2,1	1,9	2,4	2,4	2,1	2,8	0,3	54,6
november	2,1	1,9	2,4	2,4	2,1	2,8	0,3	61,5
december	2,1	1,7	2,5	2,4	2,0	2,9	0,3	70,9
<b>2009</b>								
januari	2,5	2,1	2,8	2,7	2,3	3,2	0,3	93,8
februari	2,6	2,2	3,0	2,8	2,4	3,3	0,3	100,6
mars	2,4	2,0	2,9	2,7	2,1	3,3	0,3	78,0
april	2,3	1,8	2,8	2,6	2,0	3,2	0,3	81,0
maj	2,3	1,9	2,6	2,5	2,1	3,0	0,3	58,2
juni	2,5	2,5	2,5	2,7	2,6	2,8	0,3	41,3
juli	2,7	2,8	2,6	3,0	2,9	3,0	0,3	40,9
augusti	2,9	2,9	2,8	3,2	3,1	3,2	0,3	34,5
september	2,9	2,8	2,9	3,1	2,9	3,4	0,3	26,5
oktober	3,3	3,2	3,3	3,5	3,3	3,7	0,3	20,5
<b>november</b>	<b>3,4</b>	<b>3,2</b>	<b>3,6</b>	<b>3,7</b>	<b>3,4</b>	<b>4,0</b>	<b>0,3</b>	<b>14,6</b>
<i>Förändr. nov. 2008 - nov. 2009, % -enh.</i>								
	<b>1,3</b>	<b>1,3</b>	<b>1,2</b>	<b>1,3</b>	<b>1,3</b>	<b>1,3</b>	<b>0,0</b>	<b>-47,0</b>

## Arbetslöshetsgrader för särskilda kategorier av arbetskraften, % öppet arbetslösa

	Under 25 år		55 år och äldre		Långtidsarbetslösa totalt, 6 mån +		Långtidsarbetslösa, 55 år och äldre	
	Antal	Procent	Antal	Procent	Antal	Procent	Antal	Procent
<b>2000</b>	43	3,5	57	..	61	..	33	..
<b>2001</b>	36	2,8	57	..	66	..	33	..
<b>2002</b>	38	3,0	50	2,8	59	0,5	27	1,5
<b>2003</b>	55	4,3	46	2,3	48	0,4	19	1,0
<b>2004</b>	64	4,8	59	2,7	60	0,5	26	1,2
<b>2005</b>	56	4,1	59	2,5	60	0,4	21	0,9
<b>2006</b>	67	5,3	56	2,3	48	0,4	20	0,8
<b>2007</b>	56	4,6	62	2,4	56	0,4	26	1,0
<b>2008</b>	50	4,2	62	2,3	50	0,4	25	0,9
<b>2007</b>								
november	53	4,3	73	2,8	41	0,3	21	0,8
december	49	4,0	69	2,7	43	0,3	24	0,9
<b>2008</b>								
januari	64	5,4	71	2,7	43	0,3	23	0,9
februari	48	4,1	74	2,8	42	0,3	24	0,9
mars	48	4,1	76	2,9	57	0,4	30	1,1
april	37	3,1	70	2,6	56	0,4	27	1,0
maj	34	2,9	59	2,2	49	0,4	26	1,0
juni	35	3,0	58	2,2	50	0,4	28	1,1
juli	41	3,5	54	2,0	49	0,4	26	1,0
augusti	49	4,2	53	2,0	45	0,3	25	0,9
september	66	5,6	52	2,0	48	0,4	23	0,9
oktober	69	5,9	58	2,2	50	0,4	25	0,9
november	56	4,7	58	2,2	54	0,4	22	0,8
december	53	4,5	58	2,2	56	0,4	21	0,8
<b>2009</b>								
januari	67	5,5	60	2,2	51	0,4	17	0,6
februari	80	6,6	62	2,2	56	0,4	19	0,7
mars	74	6,1	66	2,4	67	0,5	24	0,9
april	58	4,8	62	2,2	67	0,5	22	0,8
maj	54	4,5	56	2,0	66	0,5	24	0,9
juni	62	5,1	61	2,2	66	0,5	24	0,9
juli	65	5,4	64	2,3	70	0,5	24	0,9
augusti	73	6,0	68	2,4	75	0,5	24	0,9
september	84	6,9	69	2,5	72	0,5	25	0,9
oktober	108	8,9	77	2,8	71	0,5	24	0,9
<b>november</b>	<b>116</b>	<b>9,6</b>	<b>80</b>	<b>2,9</b>	<b>75</b>	<b>0,5</b>	<b>22</b>	<b>0,8</b>
<b>Förändr. nov. 2008 - nov. 2009, % -enh.</b>		<b>4,8</b>		<b>0,7</b>		<b>0,1</b>		<b>0,0</b>

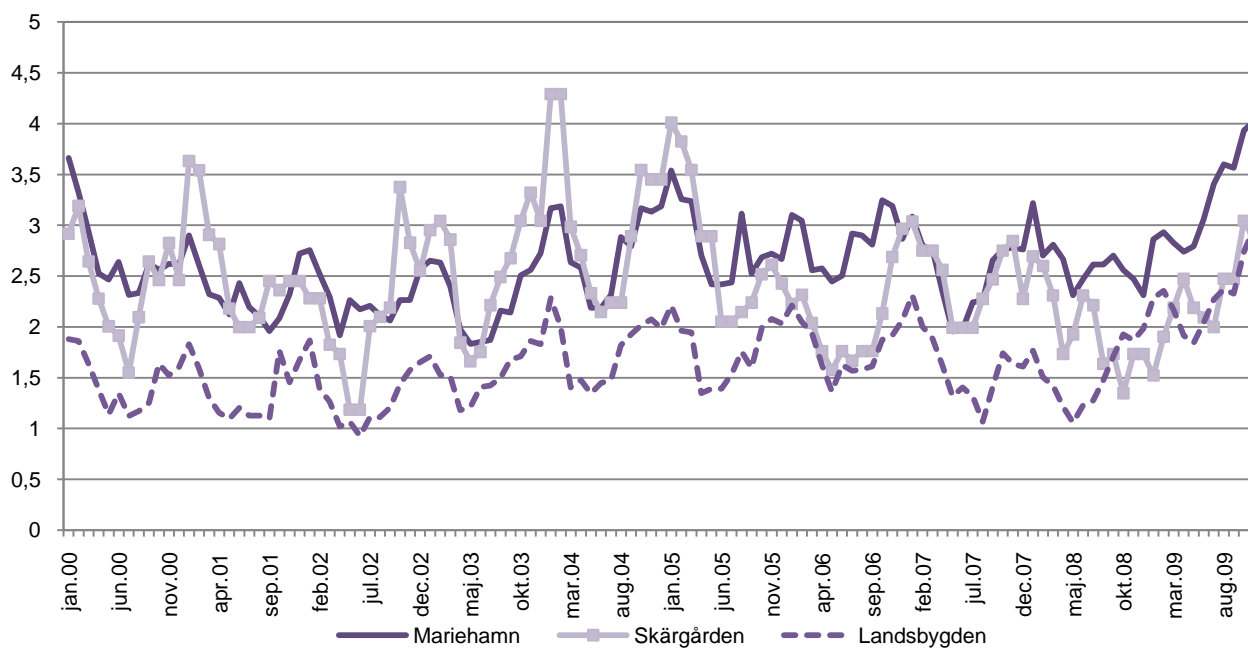
Figur 1: Antal öppet arbetslösa arbetssökande och lediga platser enligt yrke, november 2009



## Öppet arbetslösa per kommun, procent

	2007	2008	november 2008	november 2009	förändring nov. -08 - nov. -09, %-enh.
Brändö	4,1	3,6	3,4	4,2	0,7
Eckerö	2,6	1,9	2,9	5,1	2,2
Finström	1,7	1,9	2,1	3,8	1,7
Föglö	1,7	0,5	1,1	0,7	-0,4
Geta	2,4	2,4	4,3	5,0	0,7
Hammarland	1,8	1,4	2,5	2,1	-0,4
Jomala	1,3	1,3	1,5	2,4	0,9
Kumlinge	0,6	0,9	0,6	3,1	2,5
Kökar	3,1	2,3	2,4	2,4	-0,0
Lemland	1,5	1,3	1,5	2,9	1,4
Lumparland	0,9	0,6	1,5	1,6	0,0
Saltvik	1,5	1,6	0,9	2,2	1,3
Sottunga	2,6	1,7	-	3,3	3,3
Sund	2,0	1,5	2,3	3,7	1,4
Vårdö	2,9	3,0	1,5	4,2	2,6
Mariehamn	2,5	2,6	2,5	4,0	1,6
Landskomm.	1,7	1,6	1,9	3,0	1,1
-Landsbygden	1,6	1,5	1,9	3,0	1,1
-Skärgården	2,5	2,0	1,7	2,9	1,1
<b>Hela Åland</b>	<b>2,1</b>	<b>2,0</b>	<b>2,1</b>	<b>3,4</b>	<b>1,3</b>

Figur 2: Regionala arbetslöshetsgrader (öppen arbetslöshet)



## Arbets sökande efter utbildningsnivå och arbetsmarknadsstatus

Arbetsmarknadsstatus	Totalt	Utbildningsnivå							
		Lägre grund-nivå	Högre grund-nivå	Mellan-nivå	Lägsta högre nivå	Lägre högskole-nivå	Högre högskole-nivå	Forskar- utbildning	Okänd nivå
<b>2006</b>	<b>782</b>	<b>81</b>	<b>220</b>	<b>322</b>	<b>66</b>	<b>48</b>	<b>24</b>	<b>3</b>	<b>18</b>
<b>2007</b>	<b>764</b>	<b>70</b>	<b>239</b>	<b>307</b>	<b>56</b>	<b>51</b>	<b>29</b>	<b>3</b>	<b>9</b>
<b>2008</b>	<b>662</b>	<b>68</b>	<b>182</b>	<b>276</b>	<b>51</b>	<b>43</b>	<b>26</b>	<b>2</b>	<b>14</b>
<b>2008</b>									
november	647	69	158	285	56	34	29	-	16
december	660	65	162	293	57	38	31	-	14
<b>2009</b>									
januari	712	70	185	321	52	38	29	-	17
februari	769	77	215	335	57	39	25	1	20
mars	785	73	224	344	59	38	26	1	20
april	741	67	204	318	63	39	29	1	20
maj	699	64	183	293	58	44	37	1	19
juni	696	64	166	293	60	60	39	1	13
juli	740	66	170	327	61	61	39	1	15
augusti	748	74	172	335	61	47	36	1	22
september	806	79	195	366	66	44	33	2	21
oktober	880	77	197	420	71	50	42	3	20
<b>november</b>	<b>922</b>	<b>78</b>	<b>214</b>	<b>437</b>	<b>75</b>	<b>50</b>	<b>36</b>	<b>4</b>	<b>28</b>
placerad i arbete	42	5	13	22	1	1	-	-	-
arbetslös	188	10	34	97	20	16	9	1	1
permitterad	442	35	91	228	37	19	19	2	11
förkortad arbetsvecka utanför arbetskraften	28	2	7	13	3	1	2	-	-
arbetspension	8	-	1	5	1	-	-	1	-
	195	21	64	67	10	11	6	-	16
	19	5	4	5	3	2	-	-	-

Fotnot: Årsmedeltalet för år 2006 gäller månaderna mars till och med december. I antalet sökande ingår även sökande bosatta utanför Åland.

## Tillsatta platser efter tillsättnings tid (i dygn) och yrke

Yrke	Totalt	Antal dagar										
		0 - 3	4 - 7	8 - 14	15 - 21	22 - 28	29 - 42	43 - 60	61 - 90	91 - 180	Över 180	
<b>2006</b>	<b>221</b>	<b>23</b>	<b>15</b>	<b>37</b>	<b>55</b>	<b>26</b>	<b>20</b>	<b>11</b>	<b>17</b>	<b>14</b>	<b>4</b>	
<b>2007</b>	<b>229</b>	<b>17</b>	<b>10</b>	<b>44</b>	<b>59</b>	<b>26</b>	<b>23</b>	<b>15</b>	<b>14</b>	<b>17</b>	<b>3</b>	
<b>2008</b>	<b>223</b>	<b>17</b>	<b>12</b>	<b>38</b>	<b>64</b>	<b>24</b>	<b>21</b>	<b>15</b>	<b>12</b>	<b>16</b>	<b>5</b>	
<b>2008</b>												
november	134	7	8	19	49	23	12	6	5	4	1	
december	114	5	5	25	57	12	5	2	-	3	-	
<b>2009</b>												
januari	144	12	14	19	37	21	24	3	4	5	5	
februari	198	4	17	28	57	16	34	7	24	7	4	
mars	245	13	14	27	41	56	48	27	6	9	4	
april	214	16	13	26	52	22	34	17	14	20	-	
maj	252	8	13	25	72	25	21	8	20	55	5	
juni	186	12	10	44	55	26	10	12	5	10	2	
juli	88	6	7	12	34	5	11	4	8	1	-	
augusti	167	11	13	22	53	19	24	13	5	6	1	
september	137	13	9	24	35	13	8	6	10	15	4	
oktober	90	5	3	8	29	13	7	11	5	7	2	
<b>november</b>	<b>82</b>	<b>8</b>	<b>2</b>	<b>20</b>	<b>31</b>	<b>5</b>	<b>9</b>	<b>1</b>	<b>2</b>	<b>2</b>	<b>2</b>	
tekn,naturvet,hum,konstnärl	11	1	-	4	4	1	-	-	1	-	-	
hälsovård,soc.arb	23	1	1	3	12	1	3	-	-	-	2	
administrativt,kontor	18	2	-	3	9	1	3	-	-	-	-	
kommersiellt arb	8	-	-	3	3	1	-	-	-	1	-	
jord-,skogsbruk,fiske	-	-	-	-	-	-	-	-	-	-	-	
transport,kommunikation	3	-	-	1	-	-	2	-	-	-	-	
husbyggnads-,anlägg.narb	1	-	-	-	-	-	1	-	-	-	-	
tillverkn/industri:metall,el,trä	1	-	-	-	-	-	-	-	1	-	-	
tillverkn/industri:livs,glas,plast	2	1	-	-	1	-	-	-	-	-	-	
service	15	3	1	6	2	1	-	1	-	1	-	
av dessa sjöarbetsplatser	4	-	-	1	1	-	2	-	-	-	-	

ÅS  
UP



Ålandsvägen 26  
PB 1187  
AX - 22 111 MARIEHAMN