

Jonas Karlsson, Ålands statistik- och utredningsbyrå
(tel. 018-25 581)

Arbetsmarknad 2013:12

8.1.2014

Casper Wrede, Ålands arbetsmarknads- och studieservicemyndighet
(tel. 018-25 316)

Arbetslöshetsituationen – december 2013

Arbetslöshetsgraden 4,0 procent i december

I december ökade den öppna arbetslöshetsgraden till 4,0 procent, en ökning med ca 0,4 procentenheter jämfört med december ifjol då den var 3,6 procent. Den totala arbetslöshetsgraden (vilken inkluderar 47 personer i sysselsättningsåtgärder) uppgick till 4,3 procent, och var för de åländska männen 5,0 procent och för de åländska kvinnorna 3,7 procent. Arbetslöshetsgraden för ungdomar under 25 år var 8,6 procent, i december ifjol var den 6,6 procent. Arbetslösheten för de 55 år fyllda var 3,1 procent, jämfört med 3,2 procent i december ifjol. Antalet långtidsarbetslösa (117 st) ökade något jämfört med december ifjol (108 st), och utgör 0,8 procent av arbetskraften.

Arbetslöshetsgraden högst i Geta

En regionvis jämförelse visar att arbetslöshetsgraden i Mariehamn ökade i december till 5,0 procent, i december ifjol var den 4,3 procent. På landsbygden ökade arbetslöshetsgraden i december till 3,4 procent (3,0 procent i december ifjol) medan den i skärgården sjönk till 3,0 procent (3,8 procent i december ifjol). Bland de åländska kommunerna var arbetslöshetsgraden i december högst i Geta, med 6,6 procent, medan den var lägst i Vårdö, med 1,6 procent.

Antalet lediga platser minskar kraftigt

Antalet lediga platser var i december 138 stycken (inklusive 44 sommarjobb och 17 platser utanför Åland), och det är hela 88 platser mindre än jämfört med situationen ett år tidigare. De lediga platserna i förhållande till antalet öppna arbetslösa var endast 24,4 procent i december i år, vilket är 20,1 procentenheter mindre än december ifjol. Det säsongrensade trendvärdet för den öppna arbetslösheten uppgick i december till 3,8 procent och den totala arbetslösheten till 4,1 procent, de lediga platsernas andel av arbetslösa uppgick till 34,7 procent. Det totala antalet arbetssökande (inklusive andra än arbetslösa) uppgick till 1 033 st i slutet av december vilket är 60 personer fler än ett år tidigare. Under december månad tillsattes 94 st lediga platser, vilket är 21 platser mer än under december ifjol. Av de tillsatta platserna tillsattes ca 69,1 procent inom tre veckor, jämfört med ca 78,1 procent i december ifjol. Flest nyanställningar registrerades i yrkeskategorin hälsovård, socialt arbete (med 38 st). Av samtliga tillsatta tjänster var endast en sjöarbetsplats.

Beskrivning av statistiken

Detta statistikmeddelande innehåller uppgifter om arbetslöshetsituationen på Åland den 1.1.2014. Statistikmeddelandet är framtaget i samarbete med Ålands arbetsmarknads- och studieservicemyndighet, som även bidrar med dataunderlag. Uppgifterna i meddelandet grundar sig på registerbaserad arbetsmarknadsstatistik och skiljer sig därmed från den statistik som till exempel Statistikcentralen publicerar som har de urvalsbaserade Arbetskraftsundersökningarna (AKU) som grund.

Arbetslösa, placerade genom åtgärder och lediga platser, antal

	Öppet arbetslösa, antal			Arbetslösa, antal totalt			Placerade gm åtgärder, tot.	Lediga platser
	Totalt	Kvinnor	Män	Totalt	Kvinnor	Män		
2011								
december	412	190	222	460	209	251	48	166
2012								
januari	486	210	276	524	222	302	38	277
februari	478	209	269	515	220	295	37	385
mars	421	183	238	474	201	273	53	322
april	381	161	220	437	177	260	56	282
maj	375	188	187	430	203	227	55	196
juni	389	194	195	430	205	225	41	174
juli	413	216	197	453	225	228	40	119
augusti	444	235	209	485	246	239	41	127
september	458	241	217	506	254	252	48	107
oktober	472	226	246	518	240	278	46	151
november	480	219	261	535	238	297	55	106
december	508	232	276	561	249	312	53	226
2013								
januari *	578	255	323	629	270	359	51	464
februari	576	253	323	626	268	358	50	509
mars	522	218	304	579	234	345	57	373
april	433	183	250	488	198	290	55	307
maj	407	186	221	455	201	254	48	200
juni	433	203	230	475	215	260	42	151
juli	477	223	254	519	234	285	42	167
augusti	459	213	246	503	225	278	44	139
september	493	229	264	542	242	300	49	117
oktober	520	237	283	571	249	322	51	92
november	533	241	292	585	254	331	52	107
december	566	259	307	613	269	344	47	138
Förändr. dec. 2012 – dec. 2013, antal	58	27	31	52	20	32	-6	-88

Arbetslösa, placerade genom åtgärder och lediga platser, %

	Arbetslöshetsgrad (öppen), %			Total arbetslöshetsgrad, %			Placerade gm åtgärder, %	Lediga pl/ arbetslösa,%
	Totalt	Kvinnor	Män	Totalt	Kvinnor	Män		
2011	2,8	2,6	3,0	3,1	2,9	3,4	0,4	54,4
2012	3,1	2,9	3,3	3,5	3,1	3,8	0,3	47,0
2013	3,5	3,1	4,0	3,9	3,3	4,5	0,3	45,5
2011								
december	2,9	2,7	3,1	3,2	2,9	3,5	0,3	40,3
2012								
januari	3,4	2,9	4,0	3,7	3,1	4,3	0,3	57,0
februari	3,4	2,9	3,9	3,6	3,1	4,2	0,3	80,5
mars	3,0	2,6	3,4	3,4	2,8	3,9	0,4	76,5
april	2,7	2,2	3,1	3,1	2,5	3,7	0,4	74,0
maj	2,7	2,6	2,7	3,0	2,8	3,2	0,4	52,3
juni	2,7	2,7	2,8	3,0	2,9	3,2	0,3	44,7
juli	2,9	3,0	2,8	3,2	3,1	3,3	0,3	28,8
augusti	3,1	3,3	3,0	3,4	3,4	3,4	0,3	28,6
september	3,2	3,4	3,1	3,6	3,5	3,6	0,3	23,4
oktober	3,3	3,2	3,5	3,7	3,4	4,0	0,3	32,0
november	3,4	3,1	3,7	3,8	3,3	4,3	0,4	22,1
december	3,6	3,2	4,0	4,0	3,5	4,5	0,4	44,5
2013								
januari *	4,1	3,5	4,7	4,5	3,8	5,2	0,4	80,3
februari	4,1	3,5	4,7	4,4	3,7	5,2	0,4	88,4
mars	3,7	3,0	4,4	4,1	3,3	5,0	0,4	71,5
april	3,1	2,5	3,6	3,5	2,8	4,2	0,4	70,9
maj	2,9	2,6	3,2	3,2	2,8	3,7	0,3	49,1
juni	3,1	2,8	3,3	3,4	3,0	3,7	0,3	34,9
juli	3,4	3,1	3,7	3,7	3,3	4,1	0,3	35,0
augusti	3,2	3,0	3,5	3,6	3,1	4,0	0,3	30,3
september	3,5	3,2	3,8	3,8	3,4	4,3	0,3	23,7
oktober	3,7	3,3	4,1	4,0	3,5	4,6	0,4	17,7
november	3,8	3,3	4,2	4,1	3,5	4,8	0,4	20,1
december	4,0	3,6	4,4	4,3	3,7	5,0	0,3	24,4
Förändr. dec. 2012 – dec. 2013, %-enh.	0,4	0,4	0,5	0,4	0,3	0,5	0,0	-20,1

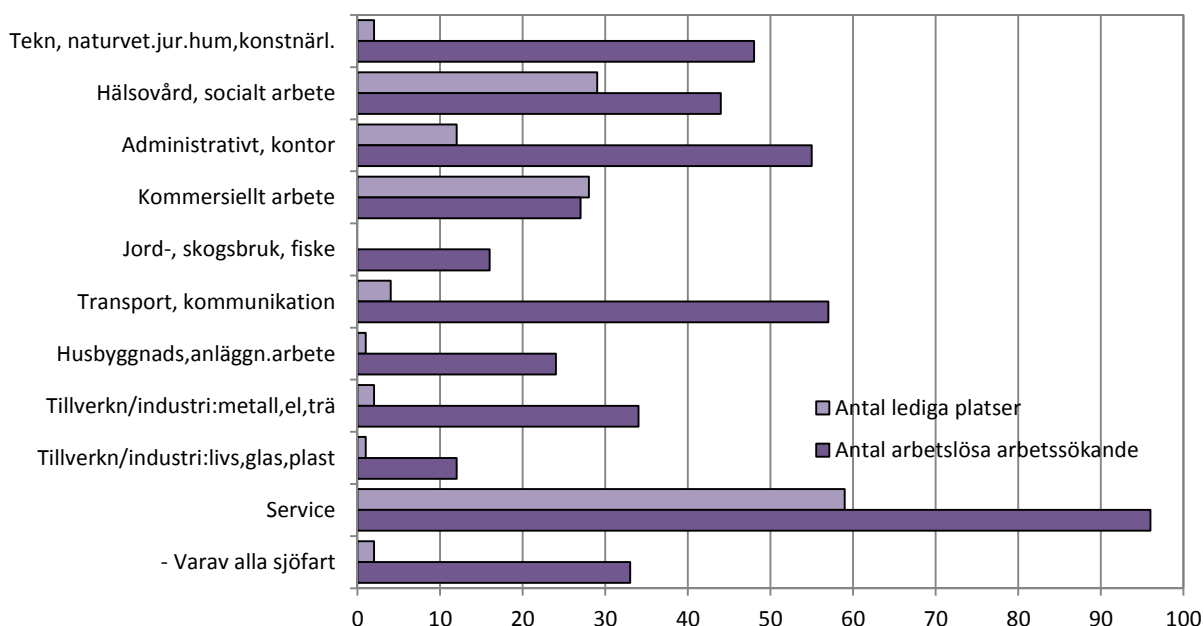
*) OBS - januari månads uppgifter gäller situationen den 18.2.2013, på grund av tekniska problem vid framtagningen av dataunderlag.

Arbetslöshetsgrader för särskilda kategorier av arbetskraften, % öppet arbetslösa

	Under 25 år		55 år och äldre		Långtidsarbetslösa totalt, 6 mån +		Långtidsarbetslösa, 55 år och äldre	
	Antal	Procent	Antal	Procent	Antal	Procent	Antal	Procent
2011	80	6,1	75	2,4	84	0,6	33	1,1
2012	91	7,0	80	2,5	97	0,7	34	1,1
2013	107	8,1	89	2,8	115	0,8	41	1,3
2011								
december	88	6,7	77	2,5	71	0,5	29	0,9
2012								
januari	120	9,3	83	2,6	75	0,5	28	0,9
februari	124	9,6	83	2,6	89	0,6	34	1,1
mars	90	6,9	78	2,5	108	0,8	40	1,3
april	75	5,8	67	2,1	112	0,8	39	1,2
maj	68	5,2	66	2,1	100	0,7	35	1,1
juni	77	5,9	68	2,1	94	0,7	35	1,1
juli	73	5,6	73	2,3	100	0,7	34	1,1
augusti	86	6,6	74	2,3	96	0,7	34	1,1
september	93	7,2	83	2,6	92	0,7	31	1,0
oktober	100	7,7	93	2,9	91	0,6	31	1,0
november	103	7,9	94	3,0	102	0,7	34	1,1
december	86	6,6	100	3,2	108	0,8	36	1,1
2013								
januari *	144	10,9	100	3,1	118	0,8	42	1,3
februari	141	10,6	101	3,2	120	0,8	41	1,3
mars	123	9,3	95	3,0	134	0,9	45	1,4
april	94	7,1	81	2,5	143	1,0	46	1,4
maj	70	5,3	68	2,1	122	0,9	38	1,2
juni	84	6,3	78	2,4	116	0,8	38	1,2
juli	86	6,5	84	2,6	117	0,8	38	1,2
augusti	87	6,6	88	2,8	107	0,8	38	1,2
september	114	8,6	86	2,7	101	0,7	40	1,3
oktober	109	8,2	93	2,9	91	0,6	37	1,2
november	114	8,6	94	2,9	97	0,7	40	1,3
december	114	8,6	98	3,1	117	0,8	44	1,4
Förändr. dec. 2012 – dec. 2013, % -enh.		2,0		-0,1		0,1		0,2

*) OBS - januari månads uppgifter gäller situationen den 18.2.2013, på grund av tekniska problem vid framtagningen av dataunderlag. **) Uppgiften är reviderad.

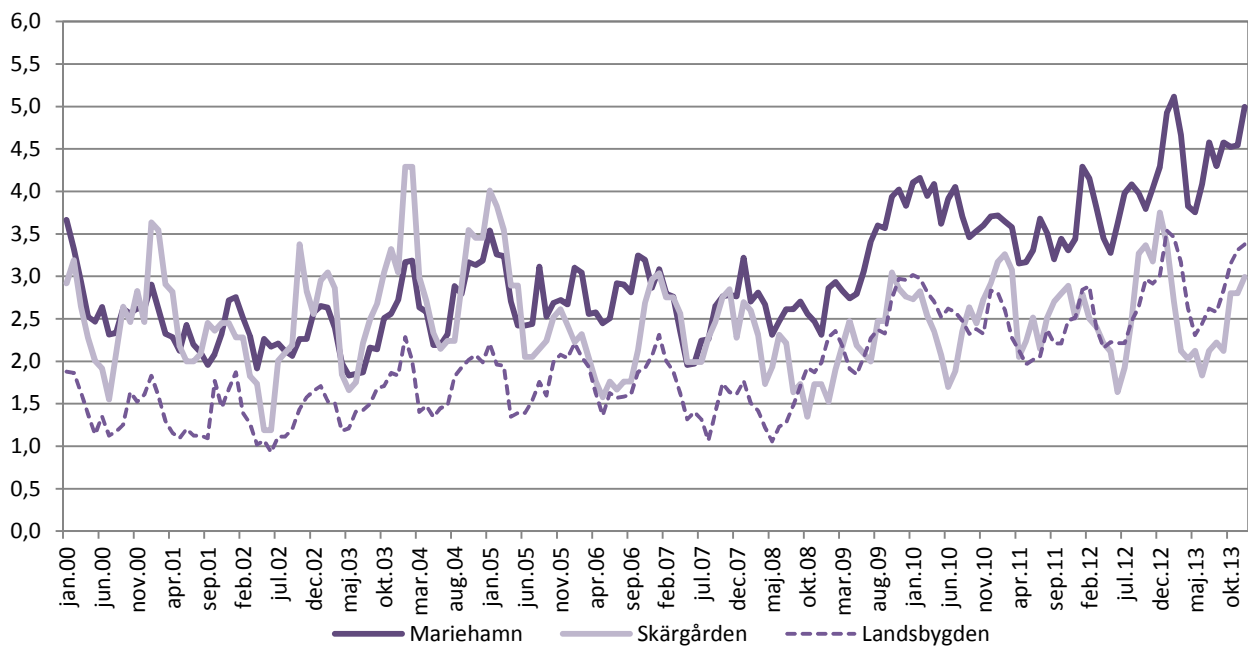
Figur 1: Antal öppet arbetslösa arbetssökande och lediga platser enligt yrke, december 2013



Öppet arbetslösa per kommun, procent

	2011	2012	2013	dec. 2012	dec. 2013	förändring dec. 2012 – dec. 2013, %-enh.
Brändö	2,7	4,2	2,6	5,4	1,7	-3,7
Eckerö	4,7	4,4	4,2	4,2	4,4	0,2
Finström	3,0	3,2	3,5	4,0	4,1	0,0
Föglö	2,8	3,3	1,7	4,3	2,5	-1,7
Geta	3,6	3,2	4,9	3,6	6,6	3,0
Hammarland	2,3	2,8	3,6	3,5	4,8	1,2
Jomala	1,4	2,0	2,4	2,6	2,3	-0,4
Kumlinge	3,2	1,5	2,9	3,5	5,5	2,0
Kökar	2,8	1,6	3,9	2,8	6,1	3,3
Lemland	2,1	2,0	2,2	1,7	2,2	0,5
Lumparland	0,8	1,7	1,8	2,7	2,7	0,0
Saltvik	2,5	2,4	2,7	2,9	3,6	0,6
Sottunga	1,4	1,7	1,8	3,1	1,8	-1,3
Sund	2,0	2,8	3,2	2,5	3,8	1,3
Vårdö	2,2	1,8	2,3	2,0	1,6	-0,5
Mariehamn	3,4	3,9	4,5	4,3	5,0	0,7
Landskomm.	2,3	2,6	2,9	3,1	3,3	0,2
-Landsbygden	2,3	2,6	3,0	3,0	3,4	0,4
-Skärgården	2,7	2,6	2,4	3,8	3,0	-0,8
Hela Åland	2,8	3,1	3,5	3,6	4,0	0,4

Figur 2: Regionala arbetslöshetsgrader år 2000-2013 (öppen arbetslöshet)



Arbetsökande efter utbildningsnivå och arbetsmarknadsstatus

Arbetsmarknadsstatus	Totalt	Utbildningsnivå							
		Lägre grundnivå	Högre grundnivå	Mellan- nivå	Lägsta högre nivå	Lägre högskole- nivå	Högre högskole- nivå	Forskar- utbildning	Okänd nivå
2011	837	54	218	387	75	51	31	3	19
2012	878	51	226	398	76	51	48	2	26
2013	948	54	242	419	74	62	56	3	39
2012									
december	973	46	255	450	82	53	53	2	32
2013									
januari *	1 028	49	268	492	78	50	54	3	34
februari	1 025	50	263	487	77	51	57	3	37
mars	1 001	51	265	467	78	48	56	2	34
april	915	52	243	411	77	50	50	2	30
maj	884	53	234	378	72	56	53	2	36
juni	853	54	223	357	71	66	48	3	31
juli	916	59	239	373	71	78	55	3	38
augusti	852	52	214	369	68	61	50	4	34
september	918	56	229	401	68	71	50	3	40
oktober	970	57	242	420	73	68	56	4	50
november	986	54	239	430	75	70	63	4	51
december	1 033	62	241	440	80	77	76	4	53
placerad	47	4	14	26	2	-	1	-	-
i arbete	199	11	26	93	25	16	18	2	8
arbetslös	550	30	128	232	33	50	43	2	32
permitterad	17	2	4	8	1	1	-	-	1
förkortad arbetsvecka	8	-	1	4	-	2	1	-	-
utanför arbetskraften	120	9	43	46	10	4	3	-	5
arbetslöshetspension	3	-	-	2	1	-	-	-	-
i syss.fremjande service	4	-	1	2	-	-	1	-	-
i utbildning	85	6	24	27	8	4	9	-	7

*) Fotnot: I antalet sökande ingår även sökande bosatta utanför Åland. Lägre grundnivå innefattar sedan januari 2013 även sådana som ej fullföljt en grundutbildning. Klassificering av arbetsmarknadsstatus har ändrats från början av år 2013.

Tillsatta platser efter tillsättningsstid (i dygn) och yrke

Yrke	Totalt	Antal dagar									
		0 -	4 -	8 -	15 -	22 -	29 -	43 -	61 -	91 -	Över
2011	179	8	10	31	49	20	22	12	13	12	2
2012	174	10	6	29	54	22	17	8	10	12	7
2013	188	6	9	36	49	23	20	14	21	10	2
2012											
december	73	3	2	17	35	2	10	1	2	1	-
2013											
januari *	163	7	22	44	25	17	31	6	5	5	1
februari	276	3	3	127	61	33	35	4	5	5	-
mars	381	5	6	42	81	48	40	40	98	14	7
april	328	10	8	43	83	45	45	35	36	20	3
maj	243	6	15	29	78	29	24	17	39	4	2
juni	172	4	6	22	51	18	8	13	16	34	-
juli	110	4	22	25	21	15	9	1	3	9	1
augusti	174	7	5	17	66	17	15	13	17	10	7
september	130	8	7	33	30	9	10	16	5	11	1
oktober	97	7	7	10	23	14	12	7	8	8	1
november	89	5	6	18	26	14	3	10	2	4	1
december	94	3	3	19	40	11	3	2	12	1	-
tekn,naturvet,hum,konstnär	10	1	-	2	4	2	1	-	-	-	-
hälsovård,soc.arb	38	1	-	3	22	-	-	-	11	1	-
administrativt,kontor	16	-	1	5	5	5	-	-	-	-	-
kommersiellt arb	11	1	2	4	4	-	-	-	-	-	-
jord-,skogsbruk,fiske	-	-	-	-	-	-	-	-	-	-	-
transport,kommunikation	2	-	-	1	-	-	-	1	-	-	-
husbyggnads-,anläggn.arb	-	-	-	-	-	-	-	-	-	-	-
tillverkn/industri:metall,el,trä	2	-	-	1	-	-	1	-	-	-	-
tillverkn/industri:livs,glas,plast	3	-	-	-	2	-	-	-	1	-	-
service	12	-	-	3	3	4	1	1	-	-	-
<i>av dessa sjöarbetsplatser</i>	1	-	-	-	-	-	1	-	-	-	-

*) OBS - januari månads uppgifter gäller situationen den 18.2.2013, på grund av tekniska problem vid framtagningen av dataunderlag.

Kvartalsöversikt

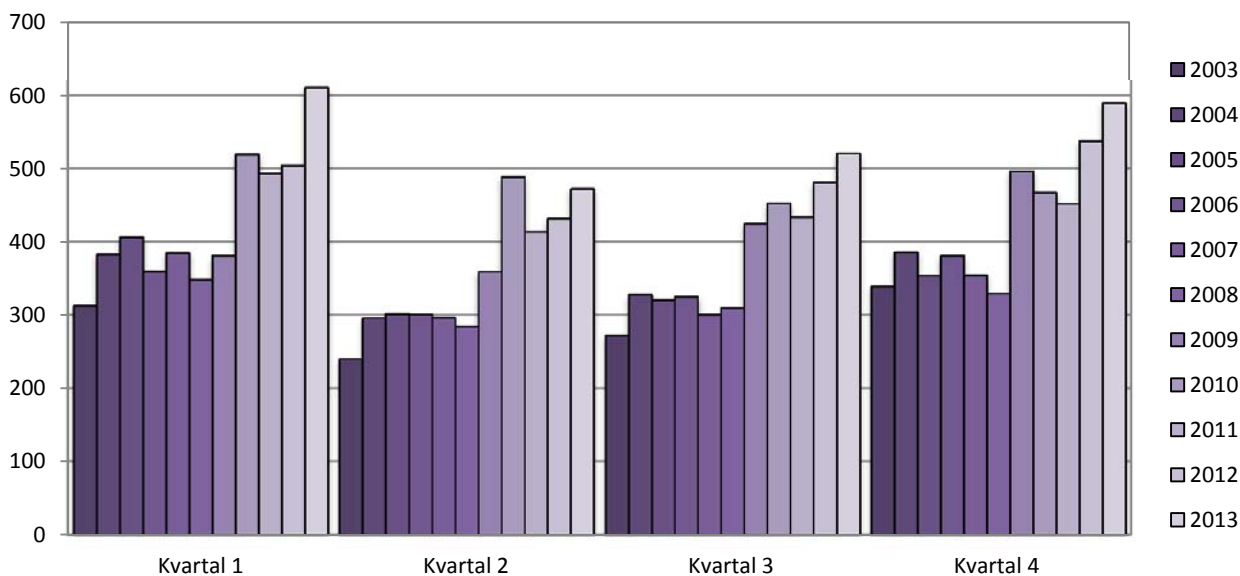
Högre arbetslöshetsgrad under det fjärde kvartalet 2013

Den öppna arbetslöshetsgraden var under det fjärde kvartalet 2013 i genomsnitt 3,8 procent. Jämfört med det fjärde kvartalet 2012 är detta en ökning med 0,4 procentenheter. Kvinnornas arbetslöshet ökade med 0,3 procentenheter, medan männens arbetslöshetsgrad ökade med 0,5 procentenheter. Under det fjärde kvartalet 2013 var kvinnornas genomsnittliga öppna arbetslöshetsgrad 3,4 procent, medan männens var 4,2 procent.

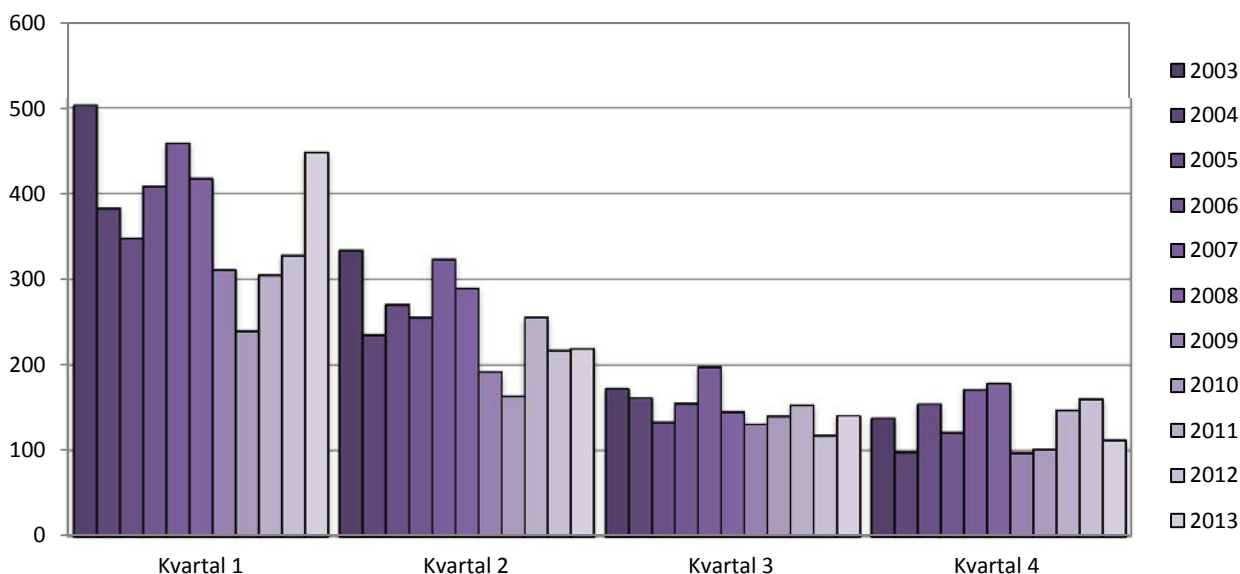
Den totala arbetslöshetsgraden var under det fjärde kvartalet 2013 i genomsnitt 4,2 procent, jämfört med 3,8 procent under det fjärde kvartalet 2012. Under det fjärde kvartalet 2013 var antalet personer placerade genom åtgärder i genomsnitt 50 personer, vilket är en person mindre än under det fjärde kvartalet 2012.

Antalet lediga platser var under det fjärde kvartalet 2013 i genomsnitt 112 st, medan antalet under det fjärde kvartalet 2012 var i genomsnitt 161 st. Antalet lediga platser i förhållande till arbetslösa under det fjärde kvartalet 2013 var i genomsnitt 20,7 procent, en nedgång med 12,1 procentenheter från det fjärde kvartalet 2012.

Figur 3: Arbetslösa totalt (kvartalsmedeltal)



Figur 4: Lediga platser (kvartalsmedeltal)



Kvartalsöversikt

Arbetslösa, placerade genom åtgärder och lediga platser, antal (kvartalsmedeltal)

	Öppet arbetslösa, antal			Arbetslösa, antal totalt			Placerade gm åtgärder, tot.	Lediga platser
	Totalt	Kvinnor	Män	Totalt	Kvinnor	Män		
2008:1	298	130	168	349	151	198	51	418
2008:2	241	105	136	284	124	160	43	290
2008:3	271	120	151	310	136	174	40	146
2008:4	287	123	165	330	138	191	42	179
2009:1	342	142	200	381	155	226	39	311
2009:2	322	141	181	359	153	207	37	192
2009:3	388	194	194	425	204	221	37	131
2009:4	456	218	238	497	230	267	40	97
2010:1	470	210	260	520	227	293	50	240
2010:2	429	219	210	489	236	253	60	164
2010:3	413	216	197	453	231	222	40	141
2010:4	414	205	208	468	229	239	54	102
2011:1	435	198	237	494	231	263	59	305
2011:2	361	166	195	414	194	221	53	256
2011:3	391	186	205	434	204	230	43	154
2011:4	404	191	213	452	210	242	48	148
2012:1	462	201	261	504	214	290	43	328
2012:2	382	181	201	432	195	237	51	217
2012:3	438	231	208	481	242	240	43	118
2012:4	487	226	261	538	242	296	51	161
2013:1	559	242	317	611	257	354	53	449
2013:2	424	191	234	473	205	268	48	219
2013:3	476	222	255	521	234	288	45	141
2013:4	540	246	294	590	257	332	50	112
<i>Förändr. 2012:4 –</i>								
2013:4, antal	53	20	33	52	15	37	-1	-49

Arbetslösa, placerade genom åtgärder och lediga platser, %

	Arbetslöshetsgrad (öppen), %			Total arbetslöshetsgrad, %			Placerade gm åtgärder, %	Lediga pl/ arbetslösa, %
	Totalt	Kvinnor	Män	Totalt	Kvinnor	Män		
2008:1	2,2	1,9	2,5	2,6	2,2	2,9	0,4	142,4
2008:2	1,8	1,6	2,0	2,1	1,8	2,3	0,3	120,4
2008:3	2,0	1,8	2,2	2,3	2,0	2,5	0,3	54,1
2008:4	2,1	1,8	2,4	2,4	2,1	2,8	0,3	62,4
2009:1	2,5	2,1	2,9	2,8	2,3	3,3	0,3	90,8
2009:2	2,3	2,1	2,6	2,6	2,2	3,0	0,3	60,2
2009:3	2,8	2,8	2,8	3,1	3,0	3,2	0,3	34,0
2009:4	3,3	3,2	3,4	3,6	3,4	3,9	0,3	21,4
2010:1	3,4	3,0	3,7	3,7	3,3	4,2	0,4	51,1
2010:2	3,1	3,2	3,0	3,5	3,4	3,6	0,4	37,9
2010:3	3,0	3,1	2,8	3,3	3,3	3,2	0,3	34,0
2010:4	3,0	3,0	3,0	3,4	3,3	3,4	0,4	24,7
2011:1	3,1	2,8	3,3	3,5	3,2	3,7	0,4	70,6
2011:2	2,5	2,3	2,7	2,9	2,7	3,1	0,4	71,1
2011:3	2,7	2,6	2,9	3,0	2,8	3,2	0,3	39,3
2011:4	2,8	2,7	3,0	3,2	2,9	3,4	0,3	36,5
2012:1	3,3	2,8	3,7	3,6	3,0	4,2	0,3	71,3
2012:2	2,7	2,5	2,9	3,1	2,7	3,4	0,4	57,0
2012:3	3,1	3,2	3,0	3,4	3,4	3,4	0,3	26,9
2012:4	3,4	3,2	3,7	3,8	3,4	4,2	0,4	32,9
2013:1	4,0	3,4	4,6	4,3	3,6	5,1	0,4	80,0
2013:2	3,0	2,6	3,4	3,3	2,8	3,9	0,3	51,6
2013:3	3,4	3,1	3,7	3,7	3,2	4,1	0,3	29,7
2013:4	3,8	3,4	4,2	4,2	3,6	4,8	0,4	20,7
<i>Förändr. 2012:4 –</i>								
2013:4, %-enh.	0,4	0,3	0,5	0,4	0,2	0,6	0,0	-12,1

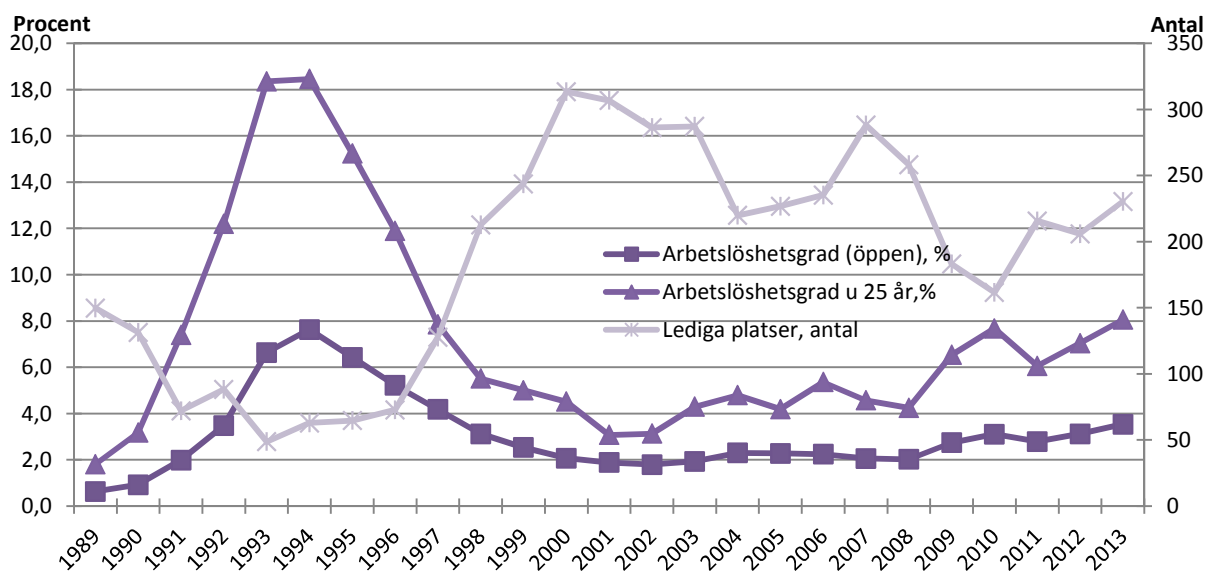
Årsöversikt

Ett år med högre arbetslöshet, men också högre antal lediga platser

Den öppna arbetslösheten var under år 2013 i genomsnitt 3,5 procent, vilket är 0,4 procentenheter högre än år 2012. Kvinnornas arbetslöshetsgrad ökade med 0,2 procentenheter i jämförelse med år 2012 medan männens ökade med 0,6 procentenheter. Antalet öppet arbetslösa var under 2013 i genomsnitt 500 personer, 58 personer fler än under året innan. Antalet arbetslösa män var 275 (4,0 procent), 42 personer fler än under 2012. Antalet arbetslösa kvinnor uppgick till 225 (3,1 procent), 16 personer fler än under 2012. Det genomsnittliga antalet lediga platser under år 2013 ökade med 24 st till 230 st från året innan. Det totala antalet arbetssökande (inklusive andra än arbetslösa) var under år 2013 i genomsnitt 948 st varje månad, vilket är 71 personer fler än ett år tidigare. Under år 2013 tillsattes i genomsnitt 188 st lediga platser varje månad, vilket var 14 st fler än under fjolåret. Av de lediga tjänsterna tillsattes ca 52,8 procent av dem inom tre veckor under år 2013 (ca 56,8 procent år 2012).

Under år 2013 var den genomsnittliga öppna arbetslöshetsgraden 4,5 procent i Mariehamn, jämfört med 3,9 procent under år 2012. I skärgården var den genomsnittliga öppna arbetslöshetsgraden 2,4 procent år 2013 (2,6 procent år 2012), medan den var 3,0 procent på landsbygden (2,6 procent år 2012). Under året hade Föglö lägst genomsnittlig öppen arbetslöshetsgrad med 1,7 procent, medan Geta hade högst med 4,9 procent.

Figur 5: Arbetslöshetsgrader och lediga platser, årsstatistik 1989-2013



Figur 6: Den öppna arbetslöshetsgraden per kommun 2013, procent



Årsöversikt

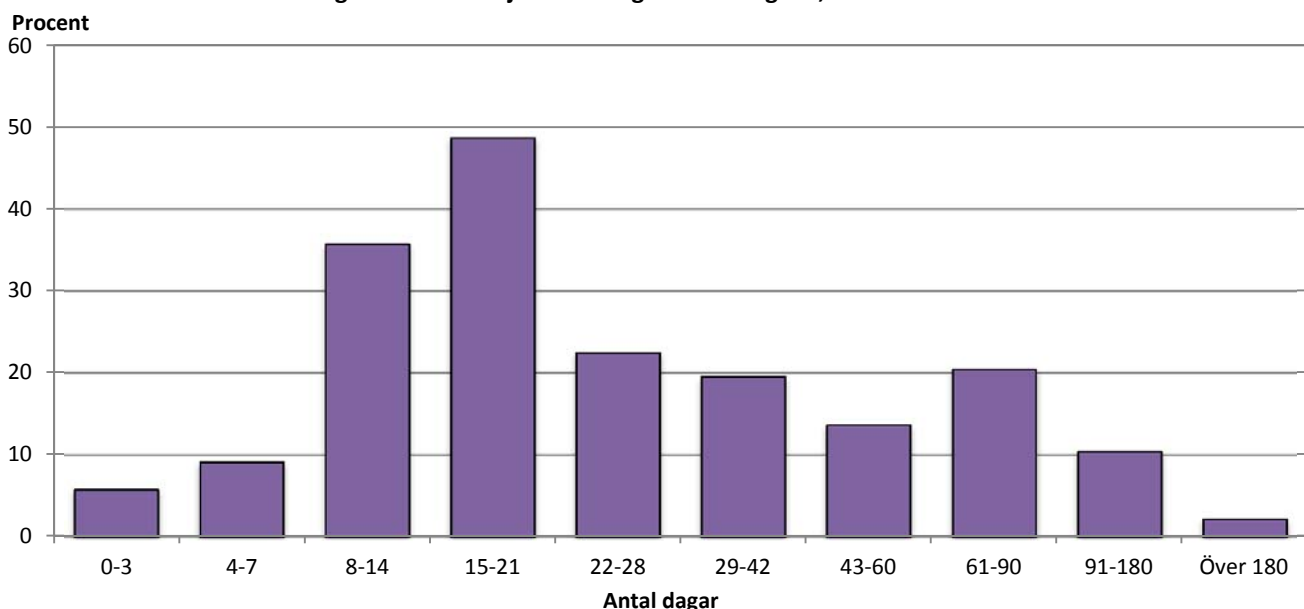
Arbetslösa, placerade genom åtgärder och lediga platser, antal (årsmedeltal)

	Öppet arbetslösa, antal			Arbetslösa, antal totalt			Placerade gm åtgärder, tot.	Lediga platser
	Totalt	Kvinnor	Män	Totalt	Kvinnor	Män		
2000	261	117	143	347	87	313
2001	245	110	135	282	37	307
2002	234	100	134	269	35	286
2003	255	124	131	291	137	154	36	287
2004	308	134	174	349	147	202	41	220
2005	309	132	177	346	145	201	37	227
2006	301	139	162	342	153	189	41	235
2007	277	125	152	334	145	190	57	288
2008	274	119	155	318	137	181	44	258
2009	377	174	203	416	185	230	39	183
2010	431	213	219	482	231	252	51	162
2011	398	185	212	449	210	239	51	216
2012	442	210	233	489	223	266	47	206
2013	500	225	275	549	238	311	49	230
<i>Förändring 2012 –</i>								
<i>2013, antal</i>	<i>58</i>	<i>16</i>	<i>42</i>	<i>60</i>	<i>15</i>	<i>45</i>	<i>2</i>	<i>24</i>

Arbetslösa, placerade genom åtgärder och lediga platser, %

	Arbetslöshetsgrad (öppen), %			Total arbetslöshetsgrad, %			Placerade gm åtgärder, %	Lediga pl/ arbetslösa,%
	Totalt	Kvinnor	Män	Totalt	Kvinnor	Män		
2000	2,1	2,8	0,7	118,7
2001	1,9	1,8	2,0	2,2	0,3	123,3
2002	1,8	1,6	2,0	2,1	0,3	123,5
2003	1,9	1,9	1,9	2,2	2,1	2,3	0,3	115,8
2004	2,3	2,0	2,6	2,6	2,2	3,0	0,3	73,2
2005	2,3	1,9	2,6	2,6	2,1	3,0	0,3	73,4
2006	2,2	2,1	2,4	2,5	2,3	2,8	0,3	78,7
2007	2,1	1,9	2,2	2,5	2,2	2,8	0,4	104,0
2008	2,0	1,8	2,3	2,3	2,0	2,6	0,3	94,8
2009	2,7	2,5	2,9	3,0	2,7	3,3	0,3	51,6
2010	3,1	3,1	3,1	3,5	3,3	3,6	0,4	36,9
2011	2,8	2,6	3,0	3,1	2,9	3,4	0,4	54,4
2012	3,1	2,9	3,3	3,5	3,1	3,8	0,3	47,0
2013	3,5	3,1	4,0	3,9	3,3	4,5	0,3	45,5
<i>Förändring 2012 –</i>								
<i>2013, %-enh.</i>	<i>0,4</i>	<i>0,2</i>	<i>0,6</i>	<i>0,4</i>	<i>0,2</i>	<i>0,7</i>	<i>0,0</i>	<i>-1,5</i>

Figur 7: Tillsatta tjänster enligt tillsättningstid, årsmedeltal 2013



Årsöversikt

Arbets sökande efter utbildningsnivå och arbetsmarknadsstatus (årsmedeltal)

	Totalt	Utbildningsnivå							Okänd nivå
		Lägre grund-nivå	Högre grund-nivå	Mellan-nivå	Lägsta högre nivå	Lägre högskole-nivå	Högre högskole-nivå	Forskar-utbildning	
2011	837	54	218	387	75	51	31	3	19
2012	878	51	226	398	76	51	48	2	26
2013	948	54	242	419	74	62	56	3	39

Efter arbetsmarknadsstatus

placerad i arbete	49	4	13	28	2	0	1	-	1
arbetslös	200	11	32	98	22	16	12	1	7
permitterad	485	29	127	209	31	35	35	1	17
förkortad arbetsvecka utanför arbetskraften	16	2	5	7	1	0	0	-	2
arbetspension	4	-	1	2	0	0	0	-	-
i sysselsättningsfrämjande service i utbildning	138	6	47	56	11	7	4	0	7
	5	1	-	2	2	0	-	-	-
	8	-	4	4	-	-	0	-	0
	44	2	14	13	4	2	4	-	5

Efter ålder

under 15	-	-	-	-	-	-	-	-	-	-
15-19	52	1	35	14	1	0	-	-	1	
20-24	133	1	47	68	6	4	2	-	4	
25-29	109	3	34	47	7	9	6	1	4	
30-34	105	1	25	47	7	10	9	1	6	
35-39	100	4	20	45	9	7	10	-	5	
40-44	85	2	14	43	9	7	5	0	6	
45-49	96	3	19	51	7	4	7	-	6	
50-54	102	6	26	41	9	8	6	1	5	
55-59	91	20	12	34	8	8	6	0	2	
60-64	73	14	10	28	12	5	5	-	0	
över 64	1	1	-	0	-	0	0	-	-	

Fotnot: I antalet sökande ingår även sökande bosatta utanför Åland. Tabellen innehåller avrundade siffror, uppgiften "-" innebär exakt 0 personer, medan uppgiften "0" innebär mellan 0 och 0,5 personer.

Tillsatta platser under en månad efter tillsättningstid (i dygn) och yrke (årsmedeltal)

Yrke	Totalt	Antal dagar									
		0-3	4-7	8-14	15-21	22-28	29-42	43-60	61-90	91-180	Över 180
2011	179	8	10	31	49	20	22	12	13	12	2
2012	174	10	6	29	54	22	17	8	10	12	7
2013	188	6	9	36	49	23	20	14	21	10	2

Efter yrke

tekn,naturvet,hum,konstnärl	20	1	-	2	12	2	2	1	0	0	0
hälsovård,soc.arb	35	0	1	4	15	3	4	2	3	3	0
adminstrativt,kontor	23	0	1	7	7	4	2	1	1	1	0
kommersiellt arb	20	1	1	6	3	4	2	3	1	1	0
jord-,skogsbruk,fiske	3	-	0	1	0	1	-	-	-	0	0
transport,kommunikation	10	1	1	1	2	0	2	2	1	0	0
husbyggnads-,anläggn.arb	2	0	0	0	0	1	0	0	0	0	-
tillverkn/industri:metall,el,trä	10	0	0	1	1	0	1	-	6	0	0
tillverkn/industri:livs,glas,plast	5	0	0	1	2	1	0	0	0	0	0
service	60	2	4	14	8	7	7	5	8	4	1
<i>av dessa sjöarbetsplatser</i>	<i>14</i>	<i>1</i>	<i>0</i>	<i>9</i>	<i>1</i>	<i>0</i>	<i>2</i>	<i>0</i>	<i>0</i>	<i>0</i>	<i>-</i>

Fotnot: Tabellen innehåller avrundade siffror, uppgiften "-" innebär exakt 0 personer, medan uppgiften "0" innebär mellan 0 och 0,5 personer.

ÅS
UP



Ålandsvägen 26
PB 1187
AX - 22 111 MARIEHAMN