

Befolkningen 2009



Befolkning

I serien Befolkning publiceras statistik över befolkningsrörelsen kvartalsvis och på årsbasis samt uppgifter gällande varje årsskifte om befolkningens storlek och sammansättning.

Denna publikation innehåller uppgifter om befolkningsstrukturen vid årets slut, d.v.s. befolkningens fördelning på kön, ålder, kommun, språk, födelseort och medborgarskap, och om befolkningsrörelsen under året, d.v.s. födda, döda, in- och utflyttade samt vigslar och skilsmässor. För att ge en bredare bild av befolkningen och dess förändringar görs också vissa jämförelser över tiden och med omvärlden.

12.11.2010

För upplysningar:
Kent Haggblom
Tel. 018-25497

ISSN 1455–3147

Förord

I föreliggande rapport redovisas befolkningens utveckling och struktur under 2009. Även befolkningsdata och strukturförändringar i ett längre perspektiv, från 1990 och framåt, behandlas. Avsikten med publikationen är både att presentera detaljerad befolkningsstatistik och att ge en helhetsbild av den åländska befolkningens sammansättning och förändringar.

Rapporten innehåller såväl uppgifter som har publicerats tidigare under året, bl.a. på ÅSUBs webbplats och i Statistisk årsbok för Åland, som statistik som har tagits fram speciellt för denna publikation. Rapporten följer i stort samma upplägg som förra årets, men vissa tabeller har lyfts ut och finns i stället på ÅSUBs webbplats. Också en del av diagrammen har bytts ut.

ÅSUBs statistikchef *Kenth Häggblom* har haft huvudansvaret för sammanställningen av rapporten och kan även stå till tjänst med ytterligare upplysningar för den särskilt intresserade läsaren. Också *Gerd Lindqvist* har deltagit i arbetet med publikationen.

Mariehamn i november 2010

Bjarne Lindström
Direktör

Innehåll

1. Sammanfattning	7
2. Beskrivning av statistiken	10
3. Befolkningsstrukturen 2009	12
4. Befolkningsrörelsen 2009	34
5. Förändringar i befolkningsstrukturen 1990–2009	56
6. Jämförelse med Finland och Sverige	62

Tabeller

Tabell 1. Ålands befolkning 2009	9
Tabell 2. Befolkning efter ålder och kön 31.12.2009.....	13
Tabell 3. Kommunernas befolkning efter ålder 31.12.2009	14
Tabell 4. Befolkning efter civilstånd, ålder och kön 31.12.2009.....	17
Tabell 5. Befolkning efter födelseland 31.12.2000–31.12.2009.....	19
Tabell 6. Kommunernas befolkning efter födelseort 31.12.2009	21
Tabell 7. Befolkning efter födelseort och ålder 31.12.2009.....	23
Tabell 8. Personer födda 1951–2009 efter årsklass, bostadsort och födelseort.....	25
Tabell 9. Befolkning efter språk 31.12.2000–31.12.2009	26
Tabell 10. Befolkning efter språk och kommun 31.12.2009	27
Tabell 11. Befolkning efter medborgarskap 31.12.2009	28
Tabell 12. Kommunernas befolkning efter medborgarskap 31.12.2009	29
Tabell 13. Befolkning efter kön, födelseland, språk och medborgarskap 31.12.2009	30
Tabell 14. Befolkning efter födelseland, språk och medborgarskap 31.12.2009	31
Tabell 15. Befolkning född utanför Norden 31.12.2009 efter ålder, kön, region, medborgarskap, språk och civilstånd	32
Tabell 16. Befolkning efter religionsamfund, kön och ålder 31.12.2009	33
Tabell 17. Befolkningsrörelsen 1971–2009.....	35
Tabell 18. Befolkningsrörelsen i kommunerna 2009	37
Tabell 19. Befolkningsrörelsen i kommunerna under en tioårsperiod 2000–2009.....	39
Tabell 20. Födda efter region, kön, moderns ålder och moderns civilstånd 2009	40
Tabell 21. Födda efter kön, år, moderns ålder och moderns civilstånd 1991–2009	41
Tabell 22. Fruktsamhet i olika åldersgrupper 2000–2009.....	42

Tabell 23. Födslar samt levande födda efter ordningsnummer 1991–2008	42
Tabell 24. Aborter efter kvinnans ålder 2000–2009	43
Tabell 25. Avlidna efter region, ålder och kön 2009.....	44
Tabell 26. Avlidna efter ålder och kön 1991–2009.....	45
Tabell 27. Dödsorsaker efter kön och ålder 2006–2008	47
Tabell 28. In- och utflyttning efter flyttningsland 2009.....	49
Tabell 29. In- och utflyttning efter ålder och flyttningsland 2009.....	51
Tabell 30. Flyttningsrörelsen i kommunerna 2009	52
Tabell 31. Flyttning mellan kommunerna 2009	53
Tabell 32. Flyttning mellan regionerna 2009	53
Tabell 33. Flyttning efter kommun och ålder 2009.....	55
Tabell 34. Befolkningen efter region, födelseland, medborgarskap och språk 1990–2009.....	57
Tabell 35. Befolkningen efter ålder och kön 1990–2009.....	59
Tabell 36. Befolkningsrörelsens inverkan på befolkningsstrukturen 2009.....	61
Tabell 37. Befolkningsrörelsen per 1 000 personer av medelfolkmängden på Åland, i Finland och i Sverige 1998–2009	62
Tabell 38. Befolkningsstrukturen 2000 – 2009 på Åland, i Finland och i Sverige.....	63

1. Sammanfattning

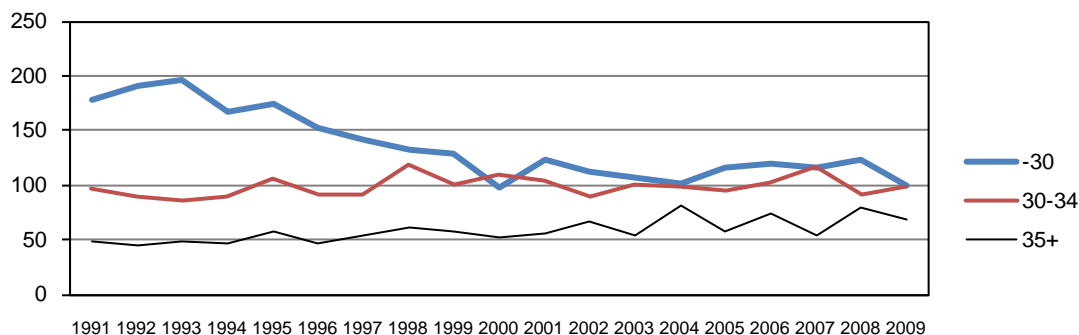
Åland fick 1 220 nya invånare under 2009, 267 nyfödda barn och 953 inflyttade. De avlidna var 247 och de utflyttade 700. Detta gav ett födelseöverskott på 20 personer och ett flyttningsöverskott på 253, sammanlagt en folkökning på 273 personer. Den totala förändringen, efter vissa korrigeringar, blev en ökning på 278 personer. Den 31.12.2009 uppgick Ålands befolkning till 27 734 personer.

Ovanligt stor andel pojkar av de nyfödda

Av de födda var 109 flickor och 158 pojkar. Det föds oftast lite flera pojkar än flickor, men andelen pojkar var ovanligt stor 2009, 59 procent. Åtminstone sedan 1971 har det inte fötts så få flickor på ett år. Det totala antalet födda var nästan 30 mindre än 2008. Det var såväl mödrar under 30 som 35 år och äldre som födde färre barn, medan barnafödandet ökade något för 30–34-åringarna. Drygt 60 procent av de nyfödda hade en mor som var 30 år eller äldre. Sedan slutet av 1990-talet har majoriteten av de nyblivna mödrarna tillhört denna ålderskategori.

Födda efter moderns ålder 1991-2009

Antal födda



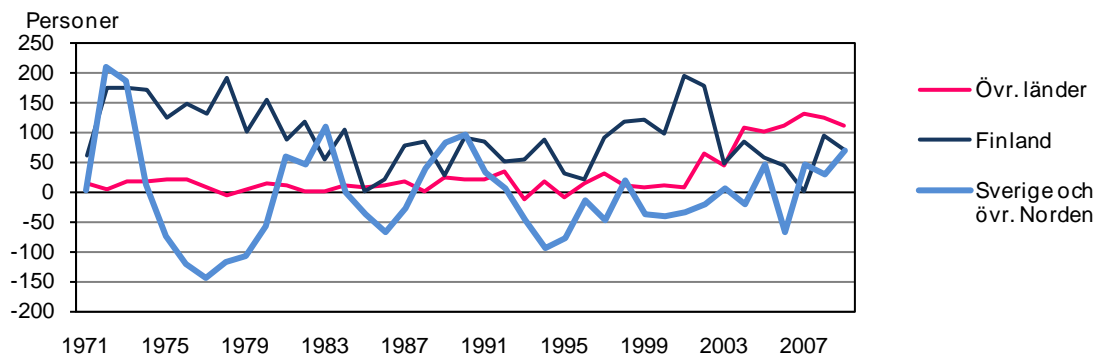
Antalet avlidna var i stort sett oförändrat från 2008. Medan nästan var tredje av de avlidna kvinnorna var 90 år eller äldre hade bara drygt en tiondedel av de avlidna männen uppnått denna ålder.

Största flyttningsöverskottet sedan 1973

De inflyttade var i stort sett lika många som 2008. Det flyttade in folk från 37 olika länder, mest från Sverige, 459 personer, och Finland, 318 personer. Därefter följde Lettland med 37 personer, Estland med 18 och Rumänien med 12. Totalt flyttade det in 153 personer från utomnordiska länder. Utflyttningen minskade något från 2008. Endast 42 personer flyttade till ett land utanför Norden. Flest personer flyttade till Sverige och Finland, 398 respektive 247 stycken. Till Norge flyttade tio personer och till Rumänien

åtta. Den utomnordiska flyttningen gav ett överskott på 111 personer, medan överskottet i förhållande till Finland och Sverige blev 71 respektive 61 personer. Totalt ökade flyttningsöverskottet något från 2008 och blev 253 personer, vilket var den största siffran på 36 år.

Flyttningsnetto 1971-2009



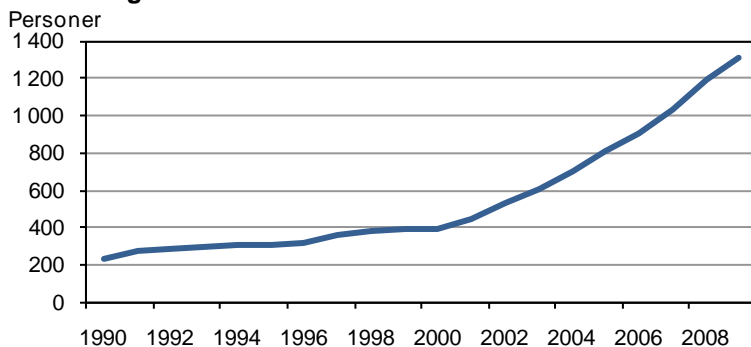
Något lägre men ändå stor befolkningstillväxt

Eftersom födelseöverskottet halverades jämfört med 2008 avmattades den totala befolkningstillväxten något, men var ändå långt över medelnivån för den senaste tioårsperioden. I förhållande till folkmängden har Åland tack vare större flyttningsöverskott haft en snabbare tillväxt än Finland och Sverige under 2000-talet och detta var fallet också 2009. Folkökningen var 1 procent på Åland, 0,9 procent i Sverige och 0,5 procent i Finland.

Över 1 300 invånare födda utanför Norden

Flyttningsrörelsens inverkan syns i uppgifterna om födelseort och språk. Invånarna som var födda utanför Norden ökade med över 100 och var vid årets slut drygt 1 300 eller 4,7 procent av befolkningen. Om man ser till språk ökade de svenskspråkiga med nästan 160 och överskred 25 000 för första gången, medan antalet finskspråkiga var i stort sett oförändrat. Personerna med andra modersmål blev nästan 120 flera under året och var drygt 1 300 den sista december.

Befolkning född utanför Norden 1990-2009



Pensionärerna blev 150 flera

Också åldersstrukturen påverkades av flyttningsrörelsen. Flyttningen gav ett underskott för åldersgrupperna 15–19, men medförde ett överskott i nästan alla andra åldersgrupper. Barnen under 15 år blev drygt 60 flera genom flyttningsrörelsen, medan överskottet för 20–39-åringarna var 130 och för 40–64-åringarna över 80 personer. Nettotillskottet av pensionärer blev bara drygt 10 personer. De ökade i stället betydligt genom att de stora efterkrigskullarna nu har börjat gå i pension. Antalet 65 år fyllda ökade med över 150 under året, till drygt 4 900 personer eller nästan 18 procent av befolkningen. Antalet barn under 15 år var i stort sett oförändrat och deras andel av befolkningen sjönk därför till 16,7 procent.

Några centrala uppgifter om befolkningsstrukturen och -rörelsen 2009 framgår av nedanstående tabell.

Tabell 1. Ålands befolkning 2009

Befolkningsstrukturen 31.12			Befolkningsrörelsen	
	Antal	Procent		Antal
Invånare	27 734	100,0	Födda	267
Kön			Döda	247
Kvinnor	13 927	50,2	Födelsenetto	20
Män	13 807	49,8		
Ålder			Inflyttade	953
-14	4 634	16,7	Utflyttade	700
15-64	18 167	65,5	Flyttningsnetto	253
65+	4 933	17,8		
Språk			Folkökning	273
Svenska	25 028	90,2	Korrigerig	5
Finska	1 388	5,0	Hela förändr.	278
Övriga	1 318	4,8		
Födelseort			Vigslar	120
Åland	18 686	67,4	Skilsmässor	53
Finland	5 465	19,7		
Sverige	2 040	7,4		
Övr. Norden	88	0,3		
Övr. länder ¹⁾	1 455	5,2		

¹⁾ Inkl. 143 med okänt födelseland

2. Beskrivning av statistiken

Befolkningsstatistiken omfattar uppgifter om såväl befolkningsrörelsen som befolkningens storlek och struktur. Syftet med denna publikation är att ge en utförlig bild av Ålands befolkning under 2009 samt att ge ett bredare perspektiv av befolkningsstrukturen och -rörelsen genom att göra vissa jämförelser över tiden samt med Finland och Sverige. De flesta tabeller i denna publikation innehåller uppgifter som gäller hela Åland, men relativt många uppgifter redovisas också per kommun och region. Uppgifter om befolkningens struktur och dess förändringar presenteras i de flesta fall både som absoluta tal och i procent. Vissa av befolkningsrörelseuppgifterna anges också som relationstal per 1 000 personer. ÅSUB kan vid behov stå till tjänst med andra eller mera detaljerade befolkningsuppgifter än de som finns i denna rapport. Befolkningsstatistik publiceras också på ÅSUBs hemsida, www.asub.ax, både som mera lättöverskådliga exceltabeller och som pc-axis databaser som tillåter användaren att själv plocka fram just de data som önskas.

Källor och kvalitet

Siffrorna som presenteras är slutliga uppgifter. Befolkningsstatistiken grundas på de uppgifter som finns i befolkningsregistret och de anmälningar om förändringar som inkommer dit. Källan för uppgifterna om befolkningsstrukturen är det utdrag ur befolkningsregistret som Ålands landskapsregering och ÅSUB årligen köper från Befolkningsregistercentralen. Siffrorna om befolkningsrörelsen baseras på uppgifter som Statistikcentralen har tagit fram utgående från förändringsuppgifter från Befolkningsregistercentralen. Befolkningsstatistiken håller en god kvalitet, vilket framgår t.ex. av att de uppgifter som kommer fram som ett resultat av ÅSUBs körningar med befolkningsregistret stämmer helt överens med de summerade siffror som Befolkningsregistercentralen själv har tagit fram. Likaså stämmer befolkningsrörelsesiffrorna (inklusive korrigeringar) helt överens med de förändringar av befolkningens storlek som noteras årligen.

Några definitioner

Befolkning 31.12: De som enligt befolkningsdatasystemet var stadigvarande bosatta i någon åländsk kommun den ifrågavarande tidpunkten.

Medelbefolkning: Medelfolkmängden för ett år är medeltalet av befolkningen 31 december det aktuella året och befolkningen 31 december föregående år.

Ålder: En persons ålder i hela år den 31.12. För flyttning efter ålder anges dock åldern vid flyttningstidpunkten.

Språk: Det språk som finns registrerat i befolkningsregistret. Ett barns språk anmäls av föräldrarna samtidigt med barnets namn och kvarstår oförändrat om inte en separat anmälan om ändring görs.

Befolkningsförändringar under året: Förändringar, om vilka uppgifter har kommit in senast i januari följande år.

Födda: Levande födda.

Fruksamhet: Fruksamhet efter åldersgrupp avser antalet levande födda barn som fötts av kvinnorna i en viss åldersgrupp per tusen kvinnor i medelfolkmängden i samma åldersgrupp. *Bruttoreproduktionstalet* visar det genomsnittliga antalet flickor en kvinna föder med beaktande av de aktuella fruktsamhetstalen. *Nettoreproduktionstalet* visar samma sak men med beaktande av dödligheten bland kvinnor i fruktsam ålder.

Dödsorsak: Baseras på dödsattester och en internationell klassificering av sjukdomar.

Korrigeringar: Korrigeringarna innehåller tillägg och strykningar som har gjorts i befolkningsregistret för att detta skall stämma överens med verkligheten. T.ex. en flyttning som har ägt rum 2008, men av någon anledning inte registrerats då, kan rättas till genom att en korrigering görs 2009. Korrigeringar räknas inte med till det aktuella årets befolkningsrörelse, eftersom de utgör förändringar som har inträffat tidigare år.

Landskommuner: Alla kommuner utom Mariehamn

Landsbygden: Alla kommuner på fasta Åland utom Mariehamn

Skärgården: Kommunerna Brändö, Föglö, Kumlinge, Kökar, Sottunga och Vårdö

Ytterligare definitioner och förklaringar kan fås från ÅSUB.

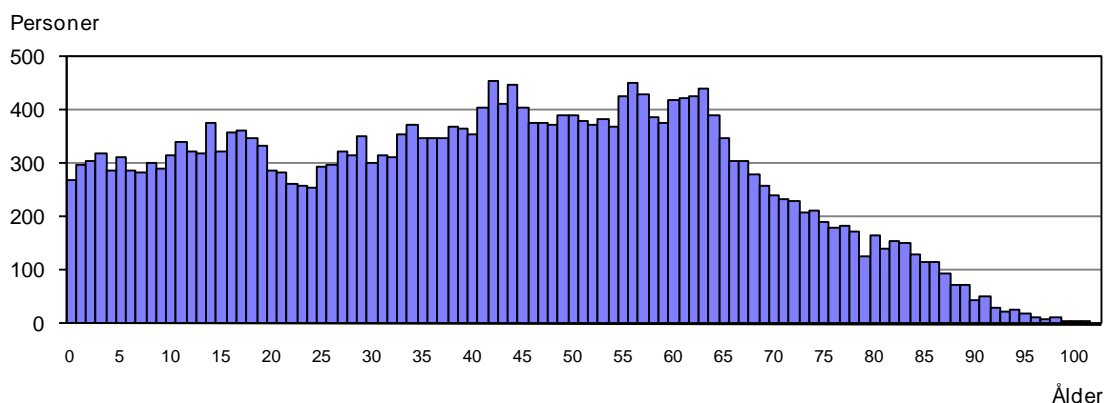
3. Befolkningsstrukturen 2009

Ålands folkmängd fortsatte att växa under 2009. Den 31 december var antalet invånare 27 734 personer, varav 13 927 var kvinnor och 13 807 män. I de yngre åldrarna fanns det flera män än kvinnor, medan kvinnoöverskottet var tydligt bland de äldre.

De stora årskullarna börjar gå i pension

Diagrammet visar befolkningen per ettårsgrupp. Man ser att de årskullar som uppnår pensionsåldern de närmaste åren kommer att omfatta 400 personer eller mera efter att tidigare har varit 300 eller färre. De stora årsklasserna från ”baby-boomen 1988–1995 framträder också, liksom att 20–24-åringarna är relativt få, eftersom många av dem har flyttat bort för att studera.

Befolkning efter ålder 2009



I *tabell 2* visas ettårsgrupperna också fördelade på kön. De som är födda 1967, d.v.s. 42-åringarna var den största enskilda årskullen, 454 personer.

I *tabell 3* framgår befolkningen i olika åldersgrupper, för Åland totalt och för kommuner och regioner. Antalet 65 år fyllda är nästan 5 000 och överstiger numera antalet barn under 15 år. Över 1 400 personer är 80 år eller äldre och av dessa har nästan 240 fyllt 90.

Tabell 2. Befolkning efter ålder och kön 31.12.2009

Födelseår	Ålder	Totalt	Kvinnor	Män	Födelseår	Ålder	Totalt	Kvinnor	Män
Totalt		27 734	13 927	13 807					
2009	0	269	109	160	1957	52	374	206	168
2008	1	299	142	157	1956	53	384	201	183
2007	2	304	150	154	1955	54	370	198	172
2006	3	319	152	167	1954	55	427	217	210
2005	4	286	139	147	1953	56	453	218	235
2004	5	313	145	168	1952	57	432	238	194
2003	6	289	137	152	1951	58	387	201	186
2002	7	284	145	139	1950	59	377	201	176
2001	8	300	145	155	1949	60	419	221	198
2000	9	292	126	166	1948	61	424	190	234
1999	10	316	146	170	1947	62	426	212	214
1998	11	342	159	183	1946	63	440	226	214
1997	12	323	172	151	1945	64	391	191	200
1996	13	321	154	167	1944	65	348	170	178
1995	14	377	187	190	1943	66	305	141	164
1994	15	324	172	152	1942	67	305	146	159
1993	16	358	178	180	1941	68	282	118	164
1992	17	361	174	187	1940	69	260	119	141
1991	18	349	171	178	1939	70	241	129	112
1990	19	335	152	183	1938	71	233	112	121
1989	20	286	129	157	1937	72	230	120	110
1988	21	285	133	152	1936	73	208	107	101
1987	22	262	118	144	1935	74	213	121	92
1986	23	259	115	144	1934	75	192	101	91
1985	24	257	121	136	1933	76	182	98	84
1984	25	293	145	148	1932	77	183	93	90
1983	26	299	157	142	1931	78	173	94	79
1982	27	324	155	169	1930	79	127	70	57
1981	28	315	153	162	1929	80	166	94	72
1980	29	350	162	188	1928	81	141	73	68
1979	30	300	141	159	1927	82	155	89	66
1978	31	315	153	162	1926	83	151	103	48
1977	32	311	167	144	1925	84	130	77	53
1976	33	355	178	177	1924	85	116	76	40
1975	34	374	164	210	1923	86	115	70	45
1974	35	348	168	180	1922	87	95	66	29
1973	36	348	174	174	1921	88	74	51	23
1972	37	347	175	172	1920	89	73	59	14
1971	38	371	181	190	1919	90	43	35	8
1970	39	365	179	186	1918	91	50	40	10
1969	40	354	178	176	1917	92	32	24	8
1968	41	405	210	195	1916	93	22	15	7
1967	42	454	238	216	1915	94	26	18	8
1966	43	413	207	206	1914	95	18	16	2
1965	44	448	218	230	1913	96	14	12	2
1964	45	406	212	194	1912	97	8	4	4
1963	46	376	188	188	1911	98	11	10	1
1962	47	378	170	208	1910	99	7	7	-
1961	48	374	193	181	1909	100	3	2	1
1960	49	390	199	191	1908	101	1	1	-
1959	50	392	202	190	1907	102	-	-	-
1958	51	382	188	194	1906	103	-	-	-

Sottungaborna är äldst

Antalet personer som har fyllt 65 är flera än 0–14-åringarna i de flesta kommuner. Undantag är Jomala, Lemland och Finström som har flera barn samt Hammarland där barnen och pensionärerna är lika många. Sottunga har den största andelen pensionärer, 30 procent jämfört med 18 procent för hela Åland. Andelen 90 år fyllda är fyra procent i Sottunga mot mindre än en procent för Åland totalt. Följaktligen har Sottunga också den högsta medelåldern i befolkningen, 49 år jämfört med 41 för hela Åland.

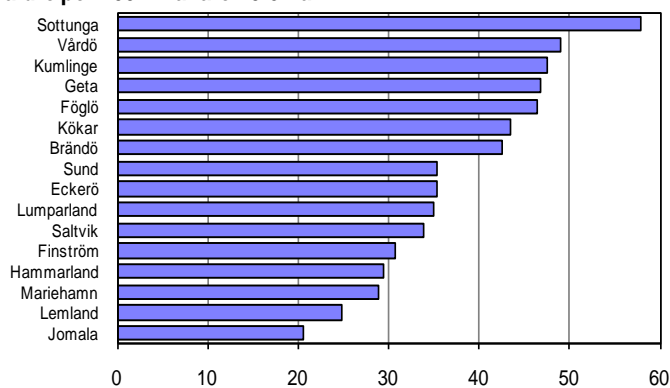
I de båda första diagrammen på nästa sida visas äldrekvoten respektive försörjningskvoten efter kommun. Äldrekvoten är uträknad som antalet 65 år fyllda per 100 personer i åldrarna 20–64. Försörjningskvoten är antalet personer i åldrarna 0–19 år samt 65 år och äldre i förhållande till 100 personer i åldrarna 20–64 år.

Tabell 3. Kommunernas befolkning efter ålder 31.12.2009

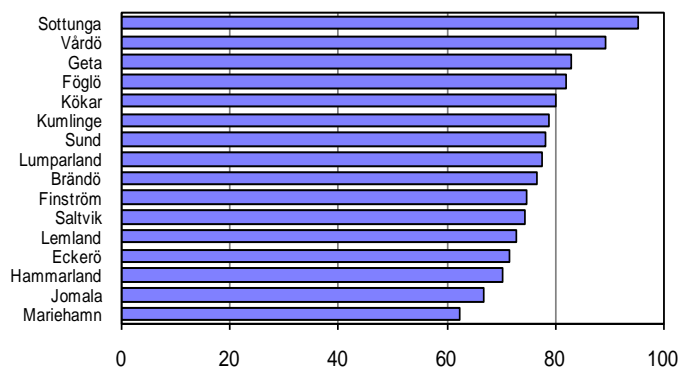
Kommun	Totalt	Antal			Procent			Antal					Medel- ålder			
		0-14	15-64	65+	0-14	15-64	65+	0-6	7-64	65-74	75-84	85+		0-17	18+	7-14
Brändö	498	63	315	120	12,7	63,3	24,1	28	350	58	43	19	80	418	35	46,7
Eckerö	924	135	599	190	14,6	64,8	20,6	56	678	95	62	33	169	755	79	44,1
Finström	2 486	469	1 580	437	18,9	63,6	17,6	212	1 837	244	131	62	570	1 916	257	40,7
Föglö	561	80	338	143	14,3	60,2	25,5	27	391	61	54	28	97	464	53	47,2
Geta	457	61	279	117	13,3	61,1	25,6	28	312	71	34	12	79	378	33	44,0
Hammarl.	1 463	254	956	253	17,4	65,3	17,3	125	1 085	138	91	24	315	1 148	129	41,2
Jomala	4 022	844	2 683	495	21,0	66,7	12,3	440	3 087	291	136	68	1 016	3 006	404	37,6
Kumlinge	372	41	232	99	11,0	62,4	26,6	15	258	48	34	17	56	316	26	47,4
Kökar	261	38	160	63	14,6	61,3	24,1	12	186	36	18	9	44	217	26	46,4
Lemland	1 782	390	1 136	256	21,9	63,7	14,4	145	1 381	160	77	19	455	1 327	245	38,9
Lumparl.	391	72	242	77	18,4	61,9	19,7	26	288	50	22	5	87	304	46	43,1
Saltvik	1 792	312	1 133	347	17,4	63,2	19,4	142	1 303	169	132	46	381	1 411	170	42,2
Sottunga	125	14	74	37	11,2	59,2	29,6	4	84	14	15	8	19	106	10	49,3
Sund	1 032	175	652	205	17,0	63,2	19,9	79	748	115	63	27	222	810	96	42,7
Vårdö	445	69	261	115	15,5	58,7	25,8	30	300	53	49	13	83	362	39	45,6
Mariehamn	11 123	1 617	7 527	1 979	14,5	67,7	17,8	710	8 434	1 022	639	318	2 004	9 119	907	41,8
Landskomm.	16 611	3 017	10 640	2 954	18,2	64,1	17,8	1 369	12 288	1 603	961	390	3 673	12 938	1 648	41,3
-Landsbygd.	14 349	2 712	9 260	2 377	18,9	64,5	16,6	1 253	10 719	1 333	748	296	3 294	11 055	1 459	40,4
-Skärgården	2 262	305	1 380	577	13,5	61,0	25,5	116	1 569	270	213	94	379	1 883	189	46,8
Åland	27 734	4 634	18 167	4 933	16,7	65,5	17,8	2 079	20 722	2 625	1 600	708	5 677	22 057	2 555	41,5

Kommun	0-4	5-9	10-14	15-19	20-24	25-29	30-34	35-39	40-44	45-49	50-54	55-59	60-64	65-69	70-74	75-79	80-84	85-89	90+
Brändö	15	24	24	33	23	18	9	28	32	36	44	44	48	38	20	19	24	16	3
Eckerö	42	45	48	60	44	38	51	43	59	73	80	72	79	54	41	30	32	23	10
Finström	151	149	169	156	97	127	143	168	193	193	160	175	168	133	111	68	63	35	27
Föglö	14	38	28	30	19	25	21	28	36	30	42	52	55	41	20	27	27	15	13
Geta	20	22	19	29	33	25	26	15	25	44	42	22	18	37	34	16	18	5	7
Hammarl.	93	74	87	97	69	65	88	100	104	102	100	111	120	82	56	42	49	19	5
Jomala	312	279	253	272	146	209	284	339	354	251	284	273	271	176	115	81	55	53	15
Kumlinge	12	13	16	24	21	22	12	13	17	29	32	36	26	16	32	18	16	12	5
Kökar	10	9	19	15	11	5	3	11	30	18	18	22	27	24	12	11	7	8	1
Lemland	103	128	159	104	71	73	84	119	166	143	124	131	121	92	68	41	36	12	7
Lumparl.	18	20	34	22	10	11	16	24	28	31	31	34	35	30	20	15	7	4	1
Saltvik	98	106	108	106	77	87	101	112	120	131	121	139	139	97	72	75	57	32	14
Sottunga	2	7	5	10	5	4	5	2	6	8	11	15	8	8	6	8	7	3	5
Sund	61	40	74	73	36	28	55	69	81	81	69	72	88	65	50	37	26	19	8
Vårdö	22	26	21	26	21	12	17	21	33	33	22	38	38	33	20	35	14	8	5
Mariehamn	504	498	615	670	666	832	740	687	790	721	722	840	859	574	448	334	305	209	109
Landskomm.	973	980	1 064	1 057	683	749	915	1 092	1 284	1 203	1 180	1 236	1 241	926	677	523	438	264	126
-Landsbygd.	898	863	951	919	583	663	848	989	1 130	1 049	1 011	1 029	1 039	766	567	405	343	202	94
-Skärgården	75	117	113	138	100	86	67	103	154	154	169	207	202	160	110	118	95	62	32
Åland	1 477	1 478	1 679	1 727	1 349	1 581	1 655	1 779	2 074	1 924	1 902	2 076	2 100	1 500	1 125	857	743	473	235

Åldrekvot efter kommun 2009, invånare 65 år och äldre per 100 invånare 20-64 år

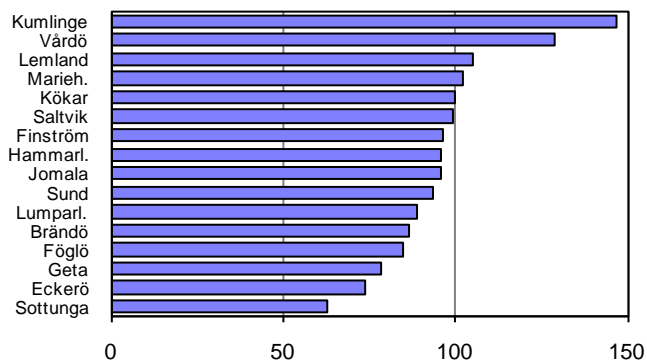


Försörjningskvot efter kommun 2009, invånare 0-19 år plus 65 år och äldre per 100 invånare 20-64 år



En tabell som visar könsfördelningen efter åldersgrupp och kommun finns på ÅSUBs hemsida (www.asub.ax). Där finns också en databastabell med uppgifter om kommunernas befolkning efter kön och ålder i ettårsgrupper för de senaste åren, med vars hjälp man enkelt kan ta fram just de åldersuppgifter man behöver. Diagrammet nedan är ett exempel på en jämförelse som kan göras.

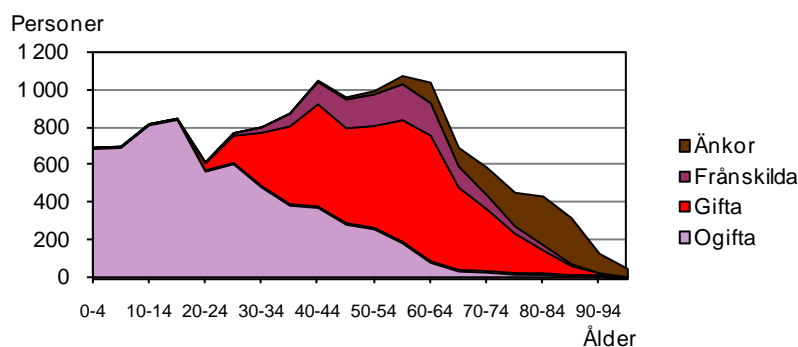
Könskvot efter kommun 2009, kvinnor 30-44 år per 100 män i samma ålder



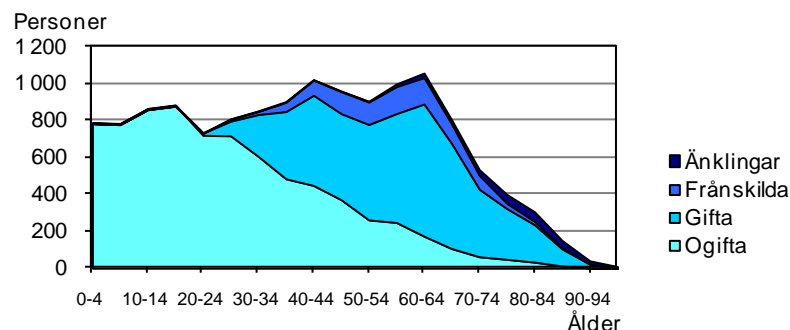
Ökning av både gifta och skilda

Närmare 10 000 ålänningar var gifta den 31 december 2009. Det var 36 procent av hela befolkningen och 47 procent av dem som hade fyllt 20 år. Den högsta andelen gifta fanns i åldersgruppen 65–69 år, där siffran var 67 procent. I kategorin gifta ingår också elva personer med registrerat partnerskap, sex kvinnor och fem män. Antalet gifta ökade med knappt 60 från 2008. Nästan 2 200 var skilda, en ökning med 90. Den högsta andelen, 16 procent, fanns i åldersgruppen 55–59 år. Antalet änkor och änklingar minskade däremot med nästan 20 personer och var drygt 1 530.

Kvinnor efter civilstånd och ålder 2009



Män efter civilstånd och ålder 2009



Den största skillnaden mellan könen fanns i de äldre åldersgrupperna. Medan 40 procent av kvinnorna i åldrarna 65 år och däröver var änkor och 43 procent gifta, var andelen änklingar bland män i samma ålder bara 10 procent och andelen gifta 68 procent. Av kvinnorna i denna åldersgrupp var det bara sex procent som aldrig hade varit gifta, medan motsvarande procent för männen var tolv.

De ogifta utgjorde hälften av befolkningen. Samtliga under 20 år och 36 procent av de som hade fyllt 20 var ogifta. *Tabell 4*, liksom diagrammen, visar endast det formella civilståndet. Uppgifter om samboende som skulle krävas för att ge en mera fullständig bild, framgår inte som sådana av befolkningsregistret, utan kräver speciella körningar.

Tabell 4. Befolkning efter civilstånd, ålder och kön 31.12.2009

Ålder	Totalt					Kvinnor					Män				
	Totalt	Ogifta	Gifta	Från-skilda	Änkor/änkl.	Totalt	Ogifta	Gifta	Från-skilda	Änkor	Totalt	Ogifta	Gifta	Från-skilda	Änkor
Antal	27 734	14 066	9 957	2 178	1 533	13 927	6 479	4 962	1 222	1 264	13 807	7 587	4 995	956	269
0-4	1 477	1 477	-	-	-	692	692	-	-	-	785	785	-	-	-
5-9	1 478	1 478	-	-	-	698	698	-	-	-	780	780	-	-	-
10-14	1 679	1 679	-	-	-	818	818	-	-	-	861	861	-	-	-
15-19	1 727	1 727	-	-	-	847	847	-	-	-	880	880	-	-	-
20-24	1 349	1 290	52	7	-	616	572	38	6	-	733	718	14	1	-
25-29	1 581	1 326	227	28	-	772	611	146	15	-	809	715	81	13	-
30-34	1 655	1 091	514	50	-	803	487	286	30	-	852	604	228	20	-
35-39	1 779	874	781	122	2	877	391	416	68	2	902	483	365	54	-
40-44	2 074	826	1 035	204	9	1 051	379	546	119	7	1 023	447	489	85	2
45-49	1 924	660	974	276	14	962	290	507	154	11	962	370	467	122	3
50-54	1 902	526	1 061	293	22	995	265	544	169	17	907	261	517	124	5
55-59	2 076	438	1 239	341	58	1 075	191	649	192	43	1 001	247	590	149	15
60-64	2 100	260	1 387	320	133	1 040	87	671	174	108	1 060	173	716	146	25
65-69	1 500	147	1 008	222	123	694	41	439	114	100	806	106	569	108	23
70-74	1 125	97	695	155	178	589	35	329	78	147	536	62	366	77	31
75-79	857	72	485	73	227	456	24	210	43	179	401	48	275	30	48
80-84	743	56	325	53	309	436	23	122	33	258	307	33	203	20	51
85-89	473	25	142	22	284	322	13	49	15	245	151	12	93	7	39
90-94	173	15	31	6	121	132	13	10	6	103	41	2	21	-	18
95+	62	2	1	6	53	52	2	-	6	44	10	-	1	-	9
0-19	6 361	6 361	-	-	-	3 055	3 055	-	-	-	3 306	3 306	-	-	-
20-29	2 930	2 616	279	35	-	1 388	1 183	184	21	-	1 542	1 433	95	14	-
30-39	3 434	1 965	1 295	172	2	1 680	878	702	98	2	1 754	1 087	593	74	-
40-64	10 076	2 710	5 696	1 434	236	5 123	1 212	2 917	808	186	4 953	1 498	2 779	626	50
65+	4 933	414	2 687	537	1 295	2 681	151	1 159	295	1 076	2 252	263	1 528	242	219
Procent	100,0	50,7	35,9	7,9	5,5	100,0	46,5	35,6	8,8	9,1	100,0	55,0	36,2	6,9	1,9
0-4	100,0	100,0	-	-	-	100,0	100,0	-	-	-	100,0	100,0	-	-	-
5-9	100,0	100,0	-	-	-	100,0	100,0	-	-	-	100,0	100,0	-	-	-
10-14	100,0	100,0	-	-	-	100,0	100,0	-	-	-	100,0	100,0	-	-	-
15-19	100,0	100,0	-	-	-	100,0	100,0	-	-	-	100,0	100,0	-	-	-
20-24	100,0	95,6	3,9	0,5	-	100,0	92,9	6,2	1,0	-	100,0	98,0	1,9	0,1	-
25-29	100,0	83,9	14,4	1,8	-	100,0	79,1	18,9	1,9	-	100,0	88,4	10,0	1,6	-
30-34	100,0	65,9	31,1	3,0	-	100,0	60,6	35,6	3,7	-	100,0	70,9	26,8	2,3	-
35-39	100,0	49,1	43,9	6,9	0,1	100,0	44,6	47,4	7,8	0,2	100,0	53,5	40,5	6,0	-
40-44	100,0	39,8	49,9	9,8	0,4	100,0	36,1	52,0	11,3	0,7	100,0	43,7	47,8	8,3	0,2
45-49	100,0	34,3	50,6	14,3	0,7	100,0	30,1	52,7	16,0	1,1	100,0	38,5	48,5	12,7	0,3
50-54	100,0	27,7	55,8	15,4	1,2	100,0	26,6	54,7	17,0	1,7	100,0	28,8	57,0	13,7	0,6
55-59	100,0	21,1	59,7	16,4	2,8	100,0	17,8	60,4	17,9	4,0	100,0	24,7	58,9	14,9	1,5
60-64	100,0	12,4	66,0	15,2	6,3	100,0	8,4	64,5	16,7	10,4	100,0	16,3	67,5	13,8	2,4
65-69	100,0	9,8	67,2	14,8	8,2	100,0	5,9	63,3	16,4	14,4	100,0	13,2	70,6	13,4	2,9
70-74	100,0	8,6	61,8	13,8	15,8	100,0	5,9	55,9	13,2	25,0	100,0	11,6	68,3	14,4	5,8
75-79	100,0	8,4	56,6	8,5	26,5	100,0	5,3	46,1	9,4	39,3	100,0	12,0	68,6	7,5	12,0
80-84	100,0	7,5	43,7	7,1	41,6	100,0	5,3	28,0	7,6	59,2	100,0	10,7	66,1	6,5	16,6
85-89	100,0	5,3	30,0	4,7	60,0	100,0	4,0	15,2	4,7	76,1	100,0	7,9	61,6	4,6	25,8
90-94	100,0	8,7	17,9	3,5	69,9	100,0	9,8	7,6	4,5	78,0	100,0	4,9	51,2	-	43,9
95+	100,0	3,2	1,6	9,7	85,5	100,0	3,8	-	11,5	84,6	100,0	-	10,0	-	90,0
0-19	100,0	100,0	-	-	-	100,0	100,0	-	-	-	100,0	100,0	-	-	-
20-29	100,0	89,3	9,5	1,2	-	100,0	85,2	13,3	1,5	-	100,0	92,9	6,2	0,9	-
30-39	100,0	57,2	37,7	5,0	0,1	100,0	52,3	41,8	5,8	0,1	100,0	62,0	33,8	4,2	-
40-64	100,0	26,9	56,5	14,2	2,3	100,0	23,7	56,9	15,8	3,6	100,0	30,2	56,1	12,6	1,0
65+	100,0	8,4	54,5	10,9	26,3	100,0	5,6	43,2	11,0	40,1	100,0	11,7	67,9	10,7	9,7

Över 9 000 är födda utanför Åland

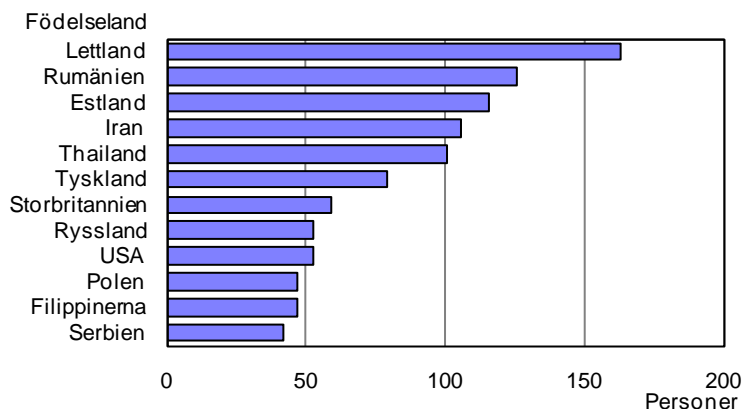
Drygt två tredjedelar av befolkningen, eller nästan 18 700 personer, hade Åland som sin födelseort, medan över 9 000 personer var födda på annat håll. Av den sistnämnda gruppen var en majoritet eller nästan 5 500 personer födda i Finland, d.v.s. knappt 20 procent av hela befolkningen, och närmare 3 600 personer eller 13 procent i andra länder. Sverige står som födelseland för över 2 000 personer, eller drygt 7 procent, och övriga nordiska länder för knappt 100 personer. Från utomnordiska länder kom drygt 1 300 personer, vilket var nästan 5 procent av befolkningen.

Tabell 5 visar befolkningen fördelad på alla enskilda födelseländer. Totalt fanns 83 olika födelseländer representerade inom den inflyttade befolkningen, många dock med bara några få personer. Nästan 60 länder är representerade av mindre än 10 personer och dessa står för mindre än en procent av invånarna. Det är också möjligt att ytterligare länder döljer sig i kategorin okänt. Bland de nästan 150 personer som i befolkningsregistret hade födelselandet angivet som okänt utland fanns dock också en hel del personer som högst antagligen var födda i Sverige om man dömer av medborgarskap, språk och namn. Det bör också beaktas att det är just födelseorten som framgår av registret, d.v.s. hemorten vid tiden för födelsen, och inte t.ex. uppväxtort.

Lettland rycker fram

Av de utomnordiska länderna var det Lettland, Rumänien, Estland, Tyskland, Storbritannien och Ryssland av de europeiska länderna som utgjorde födelseland för flera än 50 personer. Av de utomeuropeiska länderna låg Iran, Thailand, USA och Filippinerna främst. Mest ökade de som var födda i Sverige och Finland under 2009, med en tillväxt på 91 respektive 52 personer. De som var födda i Lettland blev 39 flera, medan de infödda ålänningarna ökade med 26.

De vanligaste födelseländerna för befolkning född utanför Norden 2009



Tabell 5. Befolkning efter födelse land 31.12.2000–31.12.2009

Födelse land	2000	2007	2008	2009	Födelse land	2000	2007	2008	2009
Totalt	25 776	27 153	27 456	27 734					
Norden	25 224	25 967	26 113	26 279	Pakistan	3	3	4	4
Åland	18 682	18 623	18 660	18 686	Singapore	1	2	2	2
Finland	5 109	5 388	5 413	5 465	Sri Lanka	3	4	4	4
Sverige	1 354	1 871	1 949	2 040	Syd Korea	-	-	1	2
Norge	47	49	53	48	Syrien	-	3	3	3
Danmark	24	25	26	25	Thailand	17	73	94	101
Färöarna	-	3	4	4	Turkiet	-	1	4	6
Island	8	8	8	11	Vietnam	6	8	9	10
Övriga Europa	184	668	743	841	Afrika	30	38	52	57
Albanien	-	1	1	1	Algeriet	-	1	2	2
Belgien	-	1	1	3	Angola	-	-	1	-
Bosnien	-	2	2	2	Egypten	1	1	1	1
Bulgarien	2	4	4	4	Etiopien	-	-	-	1
Estland	24	96	103	116	Gambia	-	1	2	2
Frankrike	3	11	8	7	Kenya	3	6	8	11
Grekland	2	3	3	3	Komorererna	1	1	1	1
Irland	-	2	2	1	Libyen	1	1	1	1
Italien	2	4	6	9	Madagaskar	-	-	1	1
Kroatien	-	8	8	9	Marocko	13	11	17	18
Lettland	6	103	124	163	Nigeria	1	1	2	2
Litauen	-	17	17	22	Senegal	-	-	1	1
Luxemburg	1	1	1	1	Sierra Leone	-	-	1	-
Nederländerna	2	5	5	5	Swaziland	-	-	-	1
Polen	14	44	46	47	Sydafrika	3	4	5	4
Portugal	2	2	2	4	Tanzania	4	7	6	7
Rumänien	3	87	116	126	Tunisien	3	4	3	4
Ryssland	18	55	56	53	Amerika	82	96	95	97
Schweiz	6	7	8	9	Barbados	1	1	1	1
Serbien ¹⁾	3	37	40	42	Bolivia	-	1	1	1
Slovakien	-	2	2	2	Brasilien	2	13	12	11
F.d. Sovjet	14	20	24	30	Chile	3	4	5	4
Spanien	2	12	10	8	Colombia	7	9	9	9
Storbritannien	44	56	60	59	Ecuador	3	2	3	3
Tyskland	25	65	69	79	Jamaica	-	-	-	1
Ukraina	5	12	14	20	Kanada	5	4	4	5
Ungern	5	7	7	9	Kuba	1	4	4	4
Vitryssland	-	3	3	5	Nicaragua	-	1	1	1
Österrike	1	1	1	2	Peru	-	1	-	-
Asien	93	230	304	314	USA	59	53	52	53
Azerbajdjan	-	1	-	-	Venezuela	1	3	3	4
Bahrain	1	-	-	-	Oceanien	5	4	4	3
Filippinerna	10	30	44	47	Australien	4	3	3	3
Indien	1	1	1	2	Nya Zeeland	1	1	1	-
Indonesien	2	5	5	5	Okänt	158	150	145	143
Irak	2	11	13	8					
Iran	43	75	105	106					
Israel	3	2	3	2					
Kazakstan	-	-	-	1	Efter ländernas EU-tillhörighet				
Kina	1	7	8	7	EU27	25 307	26 430	26 635	26 886
Kuwait	-	1	1	1	EU15 (gamla)	25 253	26 070	26 216	26 397
Libanon	-	1	1	1	Nya EU-länder (2004-)	54	360	419	489
Malaysia	-	1	1	1	Europa utom EU	101	205	221	234
Maldiverna	-	1	1	1					

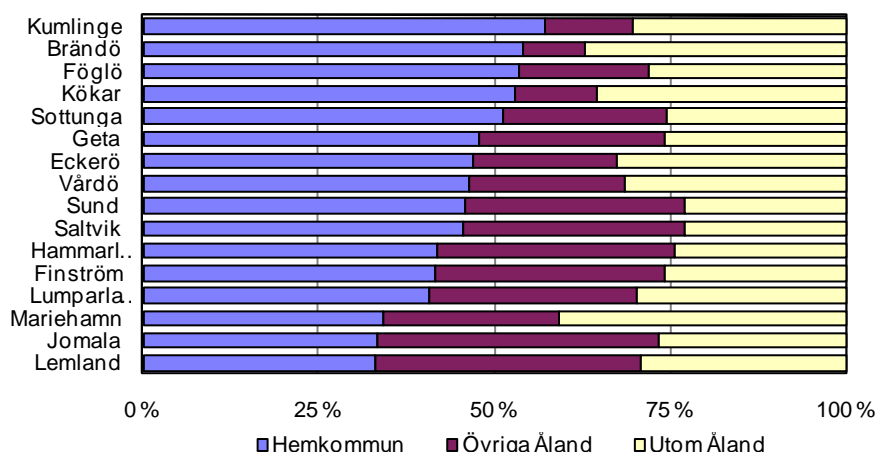
¹⁾ Serbien inkluderar f.d. Jugoslavien och f.d. Serbien och Montenegro

Hälften av skärgårdsborna är födda i kommunen där de bor

De 67 procent av befolkningen som var födda på Åland fördelade sig på 23 procent födda i Mariehamn, 36 procent födda på landsbygden och 8 procent födda i skärgården. I sin nuvarande hemkommun var 38 procent födda.

I diagrammet visas hur kommunernas invånare fördelar sig på födelseort. Kommunerna är sorterade efter hur stor andel av befolkningen som är född i den egna kommunen. Fem skärgårdskommuner ligger högst med 50 procent eller mera födda i hemkommunen, medan siffran för de flesta landsbygdskommuner ligger mellan 40 och 50 procent. I Jomala, Lemland och Mariehamn är andelen en tredjedel. Beträffande den del av befolkningen som är född utanför kommunen utgörs majoriteten i de flesta landsbygdskommuner av personer som är födda i andra åländska kommuner, medan de som är födda utanför Åland är flera i skärgården samt i Mariehamn och Eckerö.

Kommunernas befolkning efter födelseort 2009, procent



Tusen inflyttade i skärgården

Tabell 6 visar uppgifterna om födelseort efter kommun mera exakt och detaljerat. Bl.a. kan man se att Brändö och Mariehamn hade den största andelen som var födda i Finland, medan Kökar och Eckerö låg i topp när det gäller andelen födda i Sverige. Mariehamn, Föglö och Eckerö hade störst andel födda i andra länder. Man kan notera att över 1 000 personer födda i skärgården bodde på fasta Åland samtidigt som exakt 1 000 personer födda på annat håll, på och utanför Åland, bodde i skärgården.

I nio kommuner var hälften eller mera av männen födda i kommunen, medan andelen kvinnor som var född i hemkommunen inte nådde över hälften i någon kommun även om det var nära i ett par små skärgårdskommuner.

Tabell 6. Kommunernas befolkning efter födelseort 31.12.2009

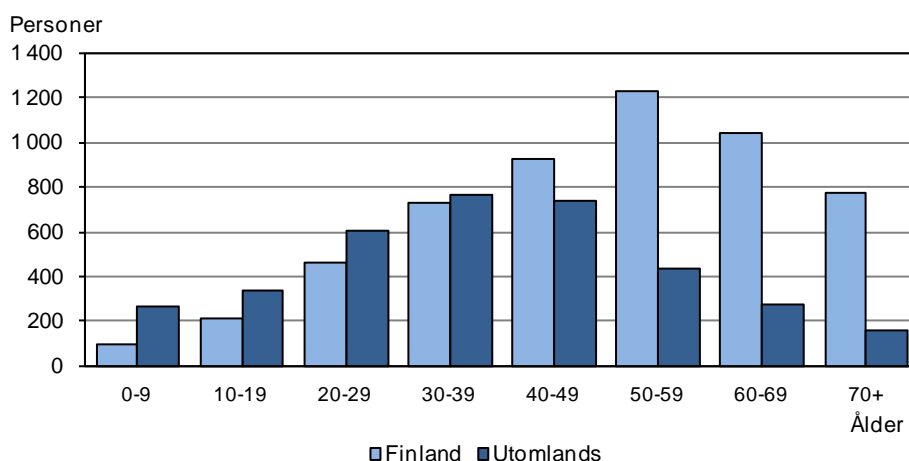
Kommun	In- vånare totalt	Födelseort									Nuvarande hemkommun ¹⁾		
		Åland				Utanför Åland				Totalt	K	M	
		Totalt	Marie- hamn	Lands- bygden	Skär- gården	Totalt	Finland	Sverige	Övr (inkl. okänt)				
Antal													
Brändö	498	313	18	17	278	185	141	24	20	269	111	158	
Eckerö	924	621	68	536	17	303	136	102	65	434	177	257	
Finström	2 486	1 846	318	1 459	69	640	384	163	93	1 030	454	576	
Föglö	561	403	35	44	324	158	80	38	40	299	131	168	
Geta	457	339	42	290	7	118	59	44	15	218	80	138	
Hammarland	1 463	1 106	239	830	37	357	198	115	44	613	260	353	
Jomala	4 022	2 948	925	1 888	135	1 074	666	255	153	1 340	591	749	
Kumlinge	372	259	13	15	231	113	78	20	15	212	80	132	
Kökar	261	168	11	16	141	93	55	34	4	138	44	94	
Lermland	1 782	1 259	365	816	78	523	307	164	52	589	260	329	
Lumparland	391	274	45	217	12	117	74	28	15	159	65	94	
Saltvik	1 792	1 378	230	1 110	38	414	241	108	65	815	364	451	
Sottunga	125	93	11	9	73	32	19	9	4	64	29	35	
Sund	1 032	794	138	625	31	238	154	48	36	472	194	278	
Vårdö	445	304	46	43	215	141	93	24	24	206	77	129	
Mariehamn	11 123	6 581	3 788	2 173	620	4 542	2 780	864	898	3 788	1 753	2 035	
Landskomm.	16 611	12 105	2 504	7 915	1 686	4 506	2 685	1 176	645	6 858	2 917	3 941	
-Landsbygden	14 349	10 565	2 370	7 771	424	3 784	2 219	1 027	538	5 670	2 445	3 225	
-Skärgården	2 262	1 540	134	144	1 262	722	466	149	107	1 188	472	716	
Åland	27 734	18 686	6 292	10 088	2 306	9 048	5 465	2 040	1 543	10 646	4 670	5 976	
Procent													
Brändö	100,0	62,9	3,6	3,4	55,8	37,1	28,3	4,8	4,0	54,0	49,1	58,1	
Eckerö	100,0	67,2	7,4	58,0	1,8	32,8	14,7	11,0	7,0	47,0	39,5	54,0	
Finström	100,0	74,3	12,8	58,7	2,8	25,7	15,4	6,6	3,7	41,4	36,0	47,0	
Föglö	100,0	71,8	6,2	7,8	57,8	28,2	14,3	6,8	7,1	53,3	48,5	57,7	
Geta	100,0	74,2	9,2	63,5	1,5	25,8	12,9	9,6	3,3	47,7	35,7	59,2	
Hammarland	100,0	75,6	16,3	56,7	2,5	24,4	13,5	7,9	3,0	41,9	36,0	47,7	
Jomala	100,0	73,3	23,0	46,9	3,4	26,7	16,6	6,3	3,8	33,3	30,3	36,1	
Kumlinge	100,0	69,6	3,5	4,0	62,1	30,4	21,0	5,4	4,0	57,0	44,4	68,8	
Kökar	100,0	64,4	4,2	6,1	54,0	35,6	21,1	13,0	1,5	52,9	37,9	64,8	
Lermland	100,0	70,7	20,5	45,8	4,4	29,3	17,2	9,2	2,9	33,1	30,4	35,5	
Lumparland	100,0	70,1	11,5	55,5	3,1	29,9	18,9	7,2	3,8	40,7	33,7	47,5	
Saltvik	100,0	76,9	12,8	61,9	2,1	23,1	13,4	6,0	3,6	45,5	41,1	49,7	
Sottunga	100,0	74,4	8,8	7,2	58,4	25,6	15,2	7,2	3,2	51,2	43,9	59,3	
Sund	100,0	76,9	13,4	60,6	3,0	23,1	14,9	4,7	3,5	45,7	38,4	52,8	
Vårdö	100,0	68,3	10,3	9,7	48,3	31,7	20,9	5,4	5,4	46,3	35,6	56,3	
Mariehamn	100,0	59,2	34,1	19,5	5,6	40,8	25,0	7,8	8,1	34,1	30,2	38,3	
Landskomm.	100,0	72,9	15,1	47,6	10,1	27,1	16,2	7,1	3,9	41,3	35,9	46,4	
-Landsbygden	100,0	73,6	16,5	54,2	3,0	26,4	15,5	7,2	3,7	39,5	34,7	44,1	
-Skärgården	100,0	68,1	5,9	6,4	55,8	31,9	20,6	6,6	4,7	52,5	43,9	60,3	
Åland	100,0	67,4	22,7	36,4	8,3	32,6	19,7	7,4	5,6	38,4	33,5	43,3	

¹⁾ Procentalen i dessa kolumner visar hur stor andel av totalbefolkningen respektive av kvinnorna och männen som är födda i sin nuvarande hemkommun

Större andel utläningar bland de yngre inflyttade

Det finns stora skillnader mellan åldersgrupperna om man ser till födelseort. Den yngre delen av befolkningen, de som är under 20 år, domineras av personer som är födda på Åland, även om inslaget av inflyttade inte är obetydligt utan närmar sig 15 procent. De inflyttades andel är störst i åldrarna 25–59 år, där de utgör över 40 procent av invånarna, men också bland de 60 år fyllda är andelen så hög som 32 procent.

Befolkning född utanför Åland efter födelseort och ålder 2009



Också när det gäller varifrån de inflyttade kommer ser det olika ut i olika åldersgrupper, något som illustreras av diagrammet. Något förenklat är andelen födda i Finland större ju högre upp i åldrarna man kommer, medan de som har sitt ursprung i Sverige och andra länder står för en större del av de yngre inflyttade. Bland de 40 år fyllda är majoriteten av de inflyttade födda i Finland, bland dem som är 50 eller äldre nästan 80 procent. I åldrarna 30–39 år är de som är födda i utlandet något fler än de som är födda i Finland och av de yngre inflyttade utgör de en betydande majoritet.

Av *tabell 7* framgår det att de som är födda i Sverige i de flesta åldersgrupper är flera än de som har sitt ursprung i övriga länder. I åldrarna 25–29 år samt 75 år och äldre är dock de som är födda i övriga länder flera. I åldersgrupperna under 15 år är de sverigefödda också flera än dem som har flyttat in från Finland.

Drygt åtta procent av invånarna är födda i skärgården. För de äldsta åldersgrupperna är denna siffra 20 procent. Av befolkningen totalt är över 20 procent födda i Mariehamn, men av de 75 år fyllda mindre än 5 procent.

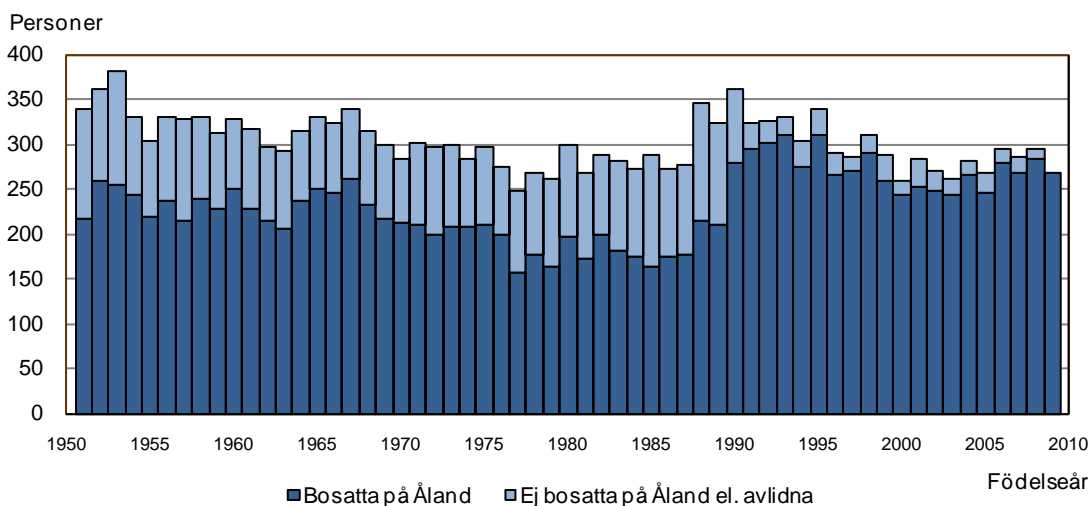
Tabell 7. Befolkning efter födelseort och ålder 31.12.2009

Ålder	In- vånare totalt	Födelseort								
		Åland					Utanför Åland			
		Totalt	Region			Nuvar- ande hem- kommun	Totalt	Finland	Sverige	Övriga (inkl. okänt)
Marie- hamn	Lands- bygden		Skär- gården							
Antal										
Totalt	27 734	18 686	6 292	10 088	2 306	10 646	9 048	5 465	2 040	1 543
0-4	1 477	1 341	495	777	69	1 140	136	37	56	43
5-9	1 478	1 251	500	652	99	966	227	63	92	72
10-14	1 679	1 394	583	693	118	1 039	285	96	115	74
15-19	1 727	1 459	614	714	131	1 046	268	116	97	55
20-24	1 349	941	373	466	102	547	408	166	133	109
25-29	1 581	923	444	419	60	496	658	293	153	212
30-34	1 655	906	446	409	51	443	749	364	195	190
35-39	1 779	1 038	541	420	77	460	741	362	202	177
40-44	2 074	1 206	614	478	114	582	868	460	264	144
45-49	1 924	1 132	439	562	131	548	792	465	193	134
50-54	1 902	1 134	237	724	173	532	768	528	147	93
55-59	2 076	1 176	197	768	211	524	900	700	123	77
60-64	2 100	1 282	339	708	235	597	818	659	110	49
65-69	1 500	998	249	562	187	520	502	385	81	36
70-74	1 125	813	131	546	136	378	312	251	37	24
75-79	857	627	42	440	145	307	230	196	16	18
80-84	743	536	23	382	131	268	207	183	11	13
85-89	473	349	17	245	87	164	124	98	12	14
90+	235	180	8	123	49	89	55	43	3	9
0-19	6 361	5 445	2 192	2 836	417	4 191	916	312	360	244
20-39	6 364	3 808	1 804	1 714	290	1 946	2 556	1 185	683	688
40-59	7 976	4 648	1 487	2 532	629	2 186	3 328	2 153	727	448
60+	7 033	4 785	809	3 006	970	2 323	2 248	1 815	270	163
Procent										
Totalt	100,0	67,4	22,7	36,4	8,3	38,4	32,6	19,7	7,4	5,6
0-4	100,0	90,8	33,5	52,6	4,7	77,2	9,2	2,5	3,8	2,9
5-9	100,0	84,6	33,8	44,1	6,7	65,4	15,4	4,3	6,2	4,9
10-14	100,0	83,0	34,7	41,3	7,0	61,9	17,0	5,7	6,8	4,4
15-19	100,0	84,5	35,6	41,3	7,6	60,6	15,5	6,7	5,6	3,2
20-24	100,0	69,8	27,7	34,5	7,6	40,5	30,2	12,3	9,9	8,1
25-29	100,0	58,4	28,1	26,5	3,8	31,4	41,6	18,5	9,7	13,4
30-34	100,0	54,7	26,9	24,7	3,1	26,8	45,3	22,0	11,8	11,5
35-39	100,0	58,3	30,4	23,6	4,3	25,9	41,7	20,3	11,4	9,9
40-44	100,0	58,1	29,6	23,0	5,5	28,1	41,9	22,2	12,7	6,9
45-49	100,0	58,8	22,8	29,2	6,8	28,5	41,2	24,2	10,0	7,0
50-54	100,0	59,6	12,5	38,1	9,1	28,0	40,4	27,8	7,7	4,9
55-59	100,0	56,6	9,5	37,0	10,2	25,2	43,4	33,7	5,9	3,7
60-64	100,0	61,0	16,1	33,7	11,2	28,4	39,0	31,4	5,2	2,3
65-69	100,0	66,5	16,6	37,5	12,5	34,7	33,5	25,7	5,4	2,4
70-74	100,0	72,3	11,6	48,5	12,1	33,6	27,7	22,3	3,3	2,1
75-79	100,0	73,2	4,9	51,3	16,9	35,8	26,8	22,9	1,9	2,1
80-84	100,0	72,1	3,1	51,4	17,6	36,1	27,9	24,6	1,5	1,7
85-89	100,0	73,8	3,6	51,8	18,4	34,7	26,2	20,7	2,5	3,0
90+	100,0	76,6	3,4	52,3	20,9	37,9	23,4	18,3	1,3	3,8
0-19	100,0	85,6	34,5	44,6	6,6	65,9	14,4	4,9	5,7	3,8
20-39	100,0	59,8	28,3	26,9	4,6	30,6	40,2	18,6	10,7	10,8
40-59	100,0	58,3	18,6	31,7	7,9	27,4	41,7	27,0	9,1	5,6
60+	100,0	68,0	11,5	42,7	13,8	33,0	32,0	25,8	3,8	2,3

De stora ungdomskullarna ger både flera utflyttade och flera hemmavarande

Diagrammet visar årskullarnas variationer 1951–2009 både när det gäller hur många som har fötts på Åland respektive år och hur många av dem som bor kvar på Åland i dag, d.v.s. som inte bor på annan ort eller är avlidna.

Årskullarna födda på Åland 1951-2009 efter bostadsort 2009



Tabell 8 visar dessutom antalet invånare i varje årsklass som är födda utanför Åland samt procentandelar för de olika kategorierna. Orsaken till att bara årskullar från 1951 och framåt visas är att säkra data om antalet födda per år för närvarande finns tillgängliga bara från 1951 och framåt. Totalt har det under perioden 1951–2009 fötts 17 800 personer på Åland, varav 13 700 eller 77 procent bodde på Åland 31.12.2009. För åldersklasserna 21–58 år var siffran totalt 70 procent och för de flesta ettårsgrupper låg andelen mellan 65 och 75 procent. Lägst var andelen för de som var födda 1981-1990 eller 65 procent.

Drygt 4 100 av dem som har fötts efter 1950 bodde utanför Åland 2009 eller hade avlidit. Denna siffra vägs mer än väl upp av de 6 600 personer i dessa åldersklasser som bodde på Åland 2009 men var födda på annat håll. Det totala antalet invånare födda efter 1950, d.v.s. i åldrarna 0–58, år var 20 300, vilket var över 2 500 personer eller 14 procent flera än antalet som föddes på Åland 1951–2009.

En intressant faktor är de stora årskullar som föddes 1988-1995 och som nu börjar nå vuxenålder. Man skönjer en tendens att andelen unga som bor kvar på Åland hålls på samma nivå eftersom såväl antalet hemmaboende som boende på annat håll ökar. T.ex. var de ålandsfödda 21-åringarna över 70 flera 2009 än 2007. De som bodde kvar på Åland var 50 flera, medan de som bodde på annat håll hade ökat med över 20. Andelen som bodde på Åland var 61 procent 2007 och 62 procent 2009.

Tabell 8. Personer födda 1951–2009 efter årsklass, bostadsort och födelseort

Födelse- år	Ålder 31.12. 2009	Antal per- soner som föddes på Åland res- pektive år 31.12.2009	Därav:		Personer bosatta på Åland 31.12. 2009 som är födda ut- anför Åland	Bosatta på Åland totalt 31.12. 2009	Procentuella andelar			
			Bosatta utanför Åland el. 31.12.2009	Bosatta på Åland 31.12. 2009			Bor kvar på Åland av de som föddes på Åland	Födda på Åland av invånarna 31.12. 2009	Födda ut- anför Å- land av inv. 31.12. 2009	Dagens års- klass i för- hållande till antalet födda resp. år
2009	0	267	-	267	2	269	100,0	99,3	0,7	100,7
2008	1	294	11	283	16	299	96,3	94,6	5,4	101,7
2007	2	286	19	267	37	304	93,4	87,8	12,2	106,3
2006	3	295	17	278	41	319	94,2	87,1	12,9	108,1
2005	4	268	22	246	40	286	91,8	86,0	14,0	106,7
2004	5	281	16	265	48	313	94,3	84,7	15,3	111,4
2003	6	262	19	243	46	289	92,7	84,1	15,9	110,3
2002	7	269	22	247	37	284	91,8	87,0	13,0	105,6
2001	8	283	31	252	48	300	89,0	84,0	16,0	106,0
2000	9	258	14	244	48	292	94,6	83,6	16,4	113,2
1999	10	287	29	258	58	316	89,9	81,6	18,4	110,1
1998	11	311	20	291	51	342	93,6	85,1	14,9	110,0
1997	12	286	16	270	53	323	94,4	83,6	16,4	112,9
1996	13	290	25	265	56	321	91,4	82,6	17,4	110,7
1995	14	338	28	310	67	377	91,7	82,2	17,8	111,5
1994	15	303	29	274	50	324	90,4	84,6	15,4	106,9
1993	16	329	20	309	49	358	93,9	86,3	13,7	108,8
1992	17	325	23	302	59	361	92,9	83,7	16,3	111,1
1991	18	324	29	295	54	349	91,0	84,5	15,5	107,7
1990	19	362	83	279	56	335	77,1	83,3	16,7	92,5
1989	20	323	112	211	75	286	65,3	73,8	26,2	88,5
1988	21	345	130	215	70	285	62,3	75,4	24,6	82,6
1987	22	276	99	177	85	262	64,1	67,6	32,4	94,9
1986	23	272	98	174	85	259	64,0	67,2	32,8	95,2
1985	24	287	123	164	93	257	57,1	63,8	36,2	89,5
1984	25	273	99	174	119	293	63,7	59,4	40,6	107,3
1983	26	281	100	181	118	299	64,4	60,5	39,5	106,4
1982	27	287	89	198	126	324	69,0	61,1	38,9	112,9
1981	28	267	94	173	142	315	64,8	54,9	45,1	118,0
1980	29	300	103	197	153	350	65,7	56,3	43,7	116,7
1979	30	262	98	164	136	300	62,6	54,7	45,3	114,5
1978	31	268	91	177	138	315	66,0	56,2	43,8	117,5
1977	32	247	91	156	155	311	63,2	50,2	49,8	125,9
1976	33	275	75	200	155	355	72,7	56,3	43,7	129,1
1975	34	296	87	209	165	374	70,6	55,9	44,1	126,4
1974	35	283	75	208	140	348	73,5	59,8	40,2	123,0
1973	36	299	92	207	141	348	69,2	59,5	40,5	116,4
1972	37	296	97	199	148	347	67,2	57,3	42,7	117,2
1971	38	302	91	211	160	371	69,9	56,9	43,1	122,8
1970	39	283	70	213	152	365	75,3	58,4	41,6	129,0
1969	40	298	82	216	138	354	72,5	61,0	39,0	118,8
1968	41	314	82	232	173	405	73,9	57,3	42,7	129,0
1967	42	338	76	262	192	454	77,5	57,7	42,3	134,3
1966	43	324	79	245	168	413	75,6	59,3	40,7	127,5
1965	44	331	80	251	197	448	75,8	56,0	44,0	135,3
1964	45	315	79	236	170	406	74,9	58,1	41,9	128,9
1963	46	293	88	205	171	376	70,0	54,5	45,5	128,3
1962	47	297	83	214	164	378	72,1	56,6	43,4	127,3
1961	48	317	89	228	146	374	71,9	61,0	39,0	118,0
1960	49	328	79	249	141	390	75,9	63,8	36,2	118,9
1959	50	313	86	227	165	392	72,5	57,9	42,1	125,2
1958	51	330	92	238	144	382	72,1	62,3	37,7	115,8
1957	52	327	113	214	160	374	65,4	57,2	42,8	114,4
1956	53	330	93	237	147	384	71,8	61,7	38,3	116,4
1955	54	303	85	218	152	370	71,9	58,9	41,1	122,1
1954	55	331	87	244	183	427	73,7	57,1	42,9	129,0
1953	56	382	127	255	198	453	66,8	56,3	43,7	118,6
1952	57	362	103	259	173	432	71,5	60,0	40,0	119,3
1951	58	340	124	216	171	387	63,5	55,8	44,2	113,8
2001-2009	0-8	2 505	157	2 348	315	2 663	93,7	88,2	11,8	106,3
1991-2000	9-18	3 051	233	2 818	545	3 363	92,4	83,8	16,2	110,2
1981-1990	19-28	2 973	1 027	1 946	969	2 915	65,5	66,8	33,2	98,0
1971-1980	29-38	2 828	900	1 928	1 491	3 419	68,2	56,4	43,6	120,9
1961-1970	39-48	3 110	808	2 302	1 671	3 973	74,0	57,9	42,1	127,7
1951-1960	49-58	3 346	989	2 357	1 634	3 991	70,4	59,1	40,9	119,3
1951-2009	0-58	17 813	4 114	13 699	6 625	20 324	76,9	67,4	32,6	114,1

Svenska och lettiska ökade mest av språken

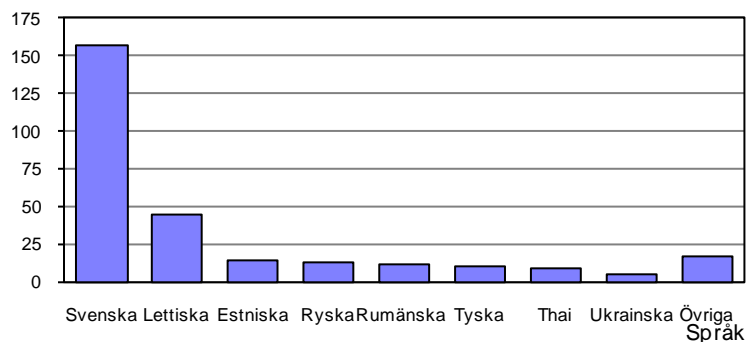
Invånare med 51 olika språk fanns representerade, vilket framgår av *tabell 9*. Svenska var modersmål för över 25 000 personer eller 90,2 procent, finska för nästan 1 400 personer eller 5,0 procent samt något annat språk för drygt 1 300 personer eller 4,8 procent av befolkningen. I den sistnämnda gruppen var lettiska, rumänska, estniska, ryska, engelska, thai och tyska de vanligaste språken. Under 2009 ökade de svenskspråkiga med 157 personer och blev därmed första gången fler än 25 000. Antalet finskspråkiga var i stort sett oförändrat, medan invånarna med andra språk blev 118 fler, varav de som talade lettiska ökade mest eller med 44 personer.

Tabell 9. Befolkning efter språk 31.12.2000–31.12.2009

Språk	2000	2007	2008	2009	Språk	2000	2007	2008	2009
Totalt	25 776	27 153	27 456	27 734	Portugisiska	1	10	10	8
Svenska	24 169	24 764	24 871	25 028	Kinesiska	1	4	5	7
Finska	1 238	1 367	1 385	1 388	Turkiska	2	4	4	7
Lettiska	5	94	115	159	Färiska	3	5	5	5
Rumänska	2	87	116	127	Kroatiska	-	4	4	5
Estniska	23	102	112	126	Sw ahili	-	3	4	5
Ryska	26	84	89	101	Bulgariska	2	4	4	4
Engelska	69	88	99	99	Indonesiska	1	4	4	4
Thai	12	68	87	95	Holländska	2	3	3	3
Tyska	31	64	68	78	Katalanska	-	-	3	3
Kurdiska	18	48	70	67	Kikuyu	-	2	2	3
Persiska	27	34	47	44	Urdu	2	2	3	3
Polska	11	40	43	44	Azerbadjanska	-	2	2	2
Tagalog	10	30	42	44	Cebuano	1	2	2	2
Norska	36	37	40	36	Grekiska	1	2	2	2
Arabiska	17	22	29	31	Slovakiska	-	2	2	2
Litauiska	-	22	22	26	Tamiliska	1	2	2	2
Albanska	-	18	22	25	Wolof	-	1	2	2
Spanska	16	27	27	24	Berberspråk	-	-	1	1
Ukrainska	3	10	12	17	Divehi	-	1	1	1
Serbiska	-	15	15	16	Hebreiska	1	1	1	1
Danska	10	12	14	13	Ibo	-	-	1	1
Vietnamesiska	9	13	13	13	Koreanska	-	-	-	1
Ungerska	9	10	10	12	Malajiska	-	1	1	1
Franska	5	11	12	11	Bosniska	-	2	2	-
Isländska	8	7	7	11	Singalesiska	1	-	-	-
Serbokroatiska	1	12	11	11	Okänt	-	2	2	3
Italienska	2	4	6	10					

Förändringar i befolkningens språk 2009

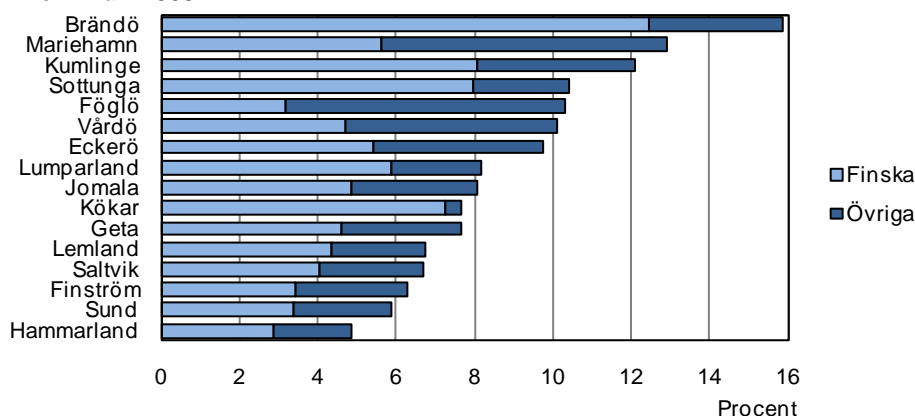
Personer



Tio kommuner har mer än 90 procent svenskspråkiga

Det finns relativt stora skillnader mellan kommunerna när det gäller hur stor del av befolkningen som har andra modersmål än svenska och också hur denna grupp är sammansatt. Brändö hade den största andelen icke-svenskspråkiga, 16 procent, följt av Mariehamn med 13 procent. Brändö hade också den största andelen finskspråkiga, 12 procent. Andelen med övriga språk var störst i Mariehamn och Föglö med 7 procent. I dessa båda kommuner samt i Vårdö var personerna med övriga språk flera än de finskspråkiga. I Hammarland var andelen svenskspråkiga störst, 95 procent, och också i nio andra kommuner översteg andelen 90 procent. Ännu år 2002 hade alla kommuner mera än 90 procent svenskspråkiga.

Andel av invånarna med andra språk än svenska efter kommun 2009



Tabell 10. Befolkning efter språk och kommun 31.12.2009

Kommun	Totalt	Antal			Procent		
		Svenska	Finska	Övriga	Svenska	Finska	Övriga
Antal							
Brändö	498	419	62	17	84,1	12,4	3,4
Eckerö	924	834	50	40	90,3	5,4	4,3
Finström	2 486	2 330	85	71	93,7	3,4	2,9
Föglö	561	503	18	40	89,7	3,2	7,1
Geta	457	422	21	14	92,3	4,6	3,1
Hammarland	1 463	1 392	42	29	95,1	2,9	2,0
Jomala	4 022	3 697	195	130	91,9	4,8	3,2
Kumlinge	372	327	30	15	87,9	8,1	4,0
Kökar	261	241	19	1	92,3	7,3	0,4
Lemland	1 782	1 662	78	42	93,3	4,4	2,4
Lumparland	391	359	23	9	91,8	5,9	2,3
Saltvik	1 792	1 672	73	47	93,3	4,1	2,6
Sottunga	125	112	10	3	89,6	8,0	2,4
Sund	1 032	971	35	26	94,1	3,4	2,5
Vårdö	445	400	21	24	89,9	4,7	5,4
Mariehamn	11 123	9 687	626	810	87,1	5,6	7,3
Landskomm.	16 611	15 341	762	508	92,4	4,6	3,1
-Landsbygden	14 349	13 339	602	408	93,0	4,2	2,8
-Skärgården	2 262	2 002	160	100	88,5	7,1	4,4
Åland	27 734	25 028	1 388	1 318	90,2	5,0	4,8

Nordbor är ännu i majoritet av de utländska medborgarna

Ålänningarna var år 2009 medborgare i 65 olika länder. I *tabell 11* framgår att nästan 25 500 personer eller 91,8 procent var finska medborgare och knappt 2 300 eller 8,2 procent utländska medborgare. Av dessa var 1 150 personer svenska medborgare och 1 120 personer medborgare i något annat land. Av de utländska medborgarna innehade 53 procent medborgarskap i ett nordiskt land. År 2000 var denna siffra nästan 80 procent. Medborgare i ett EU-land var 79 procent av de utländska medborgarna som var bosatta på Åland 2009.

Tabell 11. Befolkning efter medborgarskap 31.12.2009

Medborgarskap	2000	2007	2008	2009	Medborgarskap	2000	2007	2008	2009
Totalt	25 776	27 153	27 456	27 734	Kina	1	3	3	4
Norden	25 545	26 361	26 511	26 678	Libanon	1	1	1	1
Finland	24 651	25 238	25 350	25 469	Malaysia	-	1	1	1
Sverige	839	1 066	1 099	1 148	Maldiverna	-	1	1	1
Norge	35	36	39	35	Mongoliet	-	-	-	-
Danmark	13	14	16	15	Pakistan	-	-	1	1
Island	7	7	7	11	Singapore	-	1	1	1
Övriga Europa	116	557	639	728	Sri Lanka	-	1	1	1
Albanien	-	1	1	1	Sydkorea	-	-	-	1
Belgien	-	1	1	2	Syrien	-	4	5	5
Bosnien-Herzegovina	-	4	3	1	Thailand	13	61	79	84
Bulgarien	1	3	3	3	Turkiet	-	1	1	3
Estland	22	106	114	130	Vietnam	3	-	-	-
Frankrike	3	4	3	2	Afrika	10	16	27	31
Irland	-	2	2	1	Algeriet	-	1	2	2
Italien	2	4	6	10	Egypten	1	1	1	1
Kroatien	-	7	8	10	Gambia	-	1	2	2
Lettland	5	105	126	170	Kenya	-	4	6	9
Litauen	-	17	17	22	Libyen	1	1	1	1
Nederländerna	1	3	3	3	Marocko	5	4	9	11
Polen	6	31	34	34	Nigeria	-	-	1	1
Portugal	1	1	1	1	Sierra Leone	-	-	1	-
Rumänien	1	85	114	125	Tanzania	-	1	1	1
Ryssland	10	37	43	43	Tunisien	3	3	3	3
Schw eiz	6	3	4	5	Amerika	50	41	41	43
Serbien ¹⁾	-	29	30	32	Brasilien	2	10	10	9
Slovakien	-	2	2	2	Chile	1	1	1	1
F.d. Sovjet	4	-	-	-	Ecuador	1	-	-	-
Spanien	2	10	12	9	Jamaica	-	-	-	1
Storbritannien	31	40	45	45	Kanada	1	-	2	2
Tyskland	14	45	50	57	Kuba	1	4	4	4
Ukraina	4	11	12	14	USA	44	24	24	25
Ungern	1	1	-	2	Venezuela	-	2	-	1
Vitryssland	-	3	3	2	Oceanien	4	3	3	3
Österrike	2	2	2	2	Australien	3	3	3	3
Asien	49	159	218	224	Nya Zeeland	1	-	-	-
Azerbajdjan	-	1	-	-	Okänt	2	16	17	27
Filippinerna	7	23	35	36					
Indien	1	1	1	2					
Indonesien	1	4	4	4	EU 27	25 595	26 780	27 000	27 252
Irak	2	9	6	4					
Iran	19	42	73	70					
Israel	1	5	5	5					

Fyra procent har dubbelt medborgarskap

Det är möjligt att ha dubbla medborgarskap, vilket 1 233 personer eller över fyra procent av befolkningen hade. En person som är medborgare i två länder, varav det ena är Finland, räknas i statistiken som finsk medborgare. Detta gäller 1 222 personer, varav 991 personer var medborgare också i Sverige och 231 i något annat land. Elva personer hade enbart två utländska medborgarskap. Två personer var medborgare i tre länder (Finland plus två andra länder).

Störst andel utländska medborgare i Föglö och Mariehamn

I alla kommuner utom Föglö och Mariehamn var andelen finska medborgare 90 procent eller mera. I Sund och Brändö var andelen högst med 95 procent. I de flesta kommuner utgjorde svenska medborgare majoriteten av de utländska medborgarna, men i ett antal skärgårdskommuner samt i Mariehamn var gruppen som är medborgare i andra länder större.

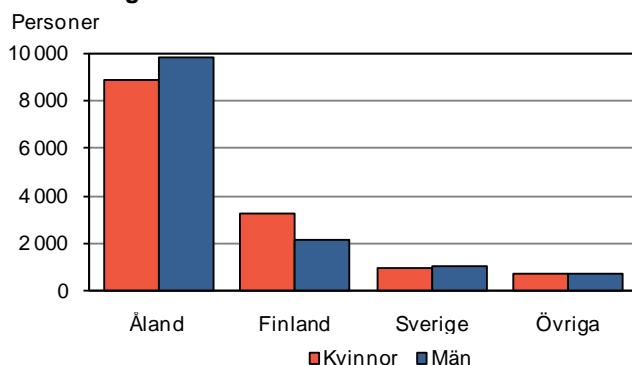
Tabell 12. Kommunernas befolkning efter medborgarskap 31.12.2009

	Totalt	Antal			Procent		
		Finland	Sverige	Övrigt	Finland	Sverige	Övrigt
Brändö	498	473	8	17	95,0	1,6	3,4
Eckerö	924	833	58	33	90,2	6,3	3,6
Finström	2 486	2 345	77	64	94,3	3,1	2,6
Föglö	561	499	22	40	88,9	3,9	7,1
Geta	457	428	20	9	93,7	4,4	2,0
Hammarland	1 463	1 366	65	32	93,4	4,4	2,2
Jomala	4 022	3 781	135	106	94,0	3,4	2,6
Kumlinge	372	352	7	13	94,6	1,9	3,5
Kökar	261	244	16	1	93,5	6,1	0,4
Lemland	1 782	1 660	87	35	93,2	4,9	2,0
Lumparland	391	363	22	6	92,8	5,6	1,5
Saltvik	1 792	1 685	55	52	94,0	3,1	2,9
Sottunga	125	117	5	3	93,6	4,0	2,4
Sund	1 032	986	26	20	95,5	2,5	1,9
Vårdö	445	408	15	22	91,7	3,4	4,9
Mariehamn	11 123	9 929	530	664	89,3	4,8	6,0
Landskomm.	16 611	15 540	618	453	93,6	3,7	2,7
-Landsbygden	14 349	13 447	545	357	93,7	3,8	2,5
-Skärgården	2 262	2 093	73	96	92,5	3,2	4,2
Åland	27 734	25 469	1 148	1 117	91,8	4,1	4,0

Flest manliga inflyttade från Europa

Tabell 13 visar könsfördelningen efter födelse-land, språk och medborgarskap. Flera kvinnor än män var födda i Finland, medan det fanns en manlig majoritet bland invånare från Europa utom Norden. Totalt bland de inflyttade var 56 procent kvinnor. Kvinnorna var också i majoritet, 57 procent, bland icke-svenskspråkiga. De utgjorde ett flertal bland personer med finska, ryska och thai som modersmål, medan engelsk- och rumänskspråkiga invånare i större utsträckning var män.

Befolkning efter födelse-land och kön 2009



Tabell 13. Befolkning efter kön, födelse-land, språk och medborgarskap 31.12.2009

Födelse-land Språk Medborgarskap	Antal			Procentuell för- delning på kön	
	Totalt	Kvinnor	Män	Kvinnor	Män
Invånare totalt	27 734	13 927	13 807	50,2	49,8
Födelse-land					
Åland	18 686	8 882	9 804	47,5	52,5
Finland	5 465	3 278	2 187	60,0	40,0
Sverige	2 040	995	1 045	48,8	51,2
Övriga Norden	88	41	47	46,6	53,4
Övriga Europa	841	387	454	46,0	54,0
Övriga världen	471	258	213	54,8	45,2
Okänt	143	86	57	60,1	39,9
Språk					
Svenska	25 028	12 374	12 654	49,4	50,6
Finska	1 388	915	473	65,9	34,1
Lettiska	159	78	81	49,1	50,9
Rumänska	127	50	77	39,4	60,6
Estrniska	126	60	66	47,6	52,4
Ryska	101	62	39	61,4	38,6
Engelska	99	38	61	38,4	61,6
Thai	95	64	31	67,4	32,6
Tyska	78	38	40	48,7	51,3
Övriga språk	533	248	285	46,5	53,5
Medborgarskap					
Finland	25 469	12 867	12 602	50,5	49,5
Sverige	1 148	531	617	46,3	53,7
Övriga Norden	61	23	38	37,7	62,3
Övriga Europa	728	325	403	44,6	55,4
Övriga världen	301	167	134	55,5	44,5
Okänt	27	14	13	51,9	48,1

Över två tredjedelar av de inflyttade är svenskspråkiga

Tabell 14 visar hur invånarnas fördelning på språk och medborgarskap varierar efter födelseland. Av de 9 000 inflyttade var 6 500 eller 70 procent svenskspråkiga. Av dessa kom 4 300 från Finland och 2 000 från Sverige, medan 300 var födda i något annat land. De finskspråkiga och de som hade andra modersmål stod för drygt 1 200 eller 14 procent av de inflyttade vardera.

Av de sverigefödda var över hälften finska medborgare, men bara en knapp fjärdedel av personerna som är födda utanför Norden. Jämfört med 2008 ökade antalet finska medborgare som är födda i Sverige med 40 personer och de svenska medborgarna födda i Sverige med 50. Antalet finska medborgare som är födda utom Norden blev drygt 10 flera, medan de som är medborgare i ett icke-nordiskt land och födda utanför Norden ökade med 100.

Tabell 14. Befolkning efter födelseland, språk och medborgarskap 31.12.2009

Språk Medborgarskap	Födelseland						
	Totalt	Åland	Finland	Sverige	Övriga Norden	Övriga länder	Okänt
Antal invånare	27 734	18 686	5 465	2 040	88	1 312	143
Språk							
Svenska	25 028	18 477	4 269	1 971	24	153	134
Finska	1 388	135	1 179	66	2	3	3
Övriga	1 318	74	17	3	62	1 156	6
Medborgarskap							
Finland	25 469	18 492	5 392	1 122	37	296	130
Sverige	1 148	124	65	909	1	37	12
Övr. Norden	61	7	2	2	49	-	1
Övr. länder	1 056	63	6	7	1	979	-
Procentuell fördelning på språk och medborgarskap							
Språk							
Svenska	90,2	98,9	78,1	96,6	27,3	11,7	93,7
Finska	5,0	0,7	21,6	3,2	2,3	0,2	2,1
Övriga	4,8	0,4	0,3	0,1	70,5	88,1	4,2
Medborgarskap							
Finland	91,8	99,0	98,7	55,0	42,0	22,6	90,9
Sverige	4,1	0,7	1,2	44,6	1,1	2,8	8,4
Övr. Norden	0,2	0,0	0,0	0,1	55,7	-	0,7
Övr. länder	3,8	0,3	0,1	0,3	1,1	74,6	-

Majoriteten av de födda utanför Norden bor i Mariehamn

I tabell 15 kan man närmare studera den del av befolkningen som är född utanför Norden. Av dessa bodde 61 procent i Mariehamn, 32 procent på landsbygden och 8 procent i skärgården. I skärgården fanns det främst inflyttade från Europa. Totalt hade 12 procent av de födda utom Norden svenska som modersmål. Bland de födda i Amerika var en majoritet svenskspråkiga, medan andra språk dominerade för personer från övriga världsdelar. För de födda i Afrika var arabiska det vanligaste språket.

Av de totalt drygt 1 300 födda utom Norden var 64 procent eller drygt 840 personer födda i något europeiskt land, över 310 i Asien, nästan 60 i Afrika och närmare 100 i Amerika. I Oceanien var endast tre personer födda, varför dessa redovisas sammanslagna med Asien. Därtill kommer att det i kategorin födelseland okänt kan ingå personer som är födda utanför Norden, men dessa ingår inte i denna tabell. Det kan också påpekas att en del av personerna som är födda utanför Norden kan ha bott relativt länge på Åland, även om en betydande del är relativt nyinflyttade.

Tabell 15. Befolkning född utanför Norden 31.12.2009 efter ålder, kön, region, medborgarskap, språk och civilstånd

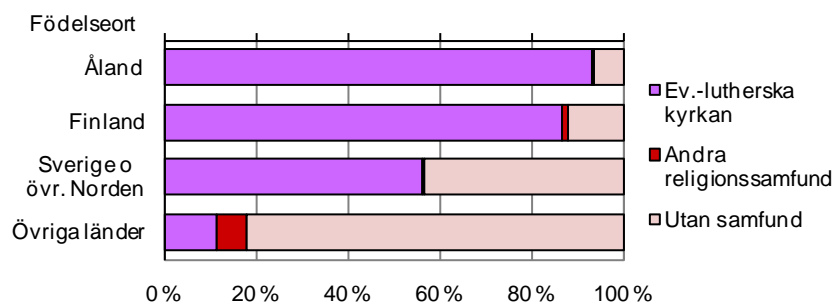
	Födelsevärldsdel									
	Antal					Procent				
	Totalt	Europa	Asien och Oceanien	Afrika	Amerika	Totalt	Europa	Asien och Oceanien	Afrika	Amerika
Totalt	1 312	841	317	57	97	100,0	100,0	100,0	100,0	100,0
Ålder										
0-9	95	66	22	3	4	7,2	7,8	6,9	5,3	4,1
10-19	115	65	39	-	11	8,8	7,7	12,3	-	11,3
20-29	306	213	69	10	14	23,3	25,3	21,8	17,5	14,4
30-39	347	234	78	22	13	26,4	27,8	24,6	38,6	13,4
40-49	226	129	63	12	22	17,2	15,3	19,9	21,1	22,7
50-59	133	90	31	8	4	10,1	10,7	9,8	14,0	4,1
60+	90	44	15	2	29	6,9	5,2	4,7	3,5	29,9
Kön										
Kvinnor	645	387	178	24	56	49,2	46,0	56,2	42,1	57,7
Män	667	454	139	33	41	50,8	54,0	43,8	57,9	42,3
Boenderegion										
Mariehamn	797	480	231	41	45	60,7	57,1	72,9	71,9	46,4
Landsbygden	416	272	81	13	50	31,7	32,3	25,6	22,8	51,5
Skärgården	99	89	5	3	2	7,5	10,6	1,6	5,3	2,1
Medborgarskap										
Finland	296	128	84	22	62	22,6	15,2	26,5	38,6	63,9
Sverige	37	18	11	4	4	2,8	2,1	3,5	7,0	4,1
Övrigt	979	695	222	31	31	74,6	82,6	70,0	54,4	32,0
Språk										
Svenska	153	62	23	13	55	11,7	7,4	7,3	22,8	56,7
Engelska	84	53	9	4	18	6,4	6,3	2,8	7,0	18,6
Annat	1 075	726	285	40	24	81,9	86,3	89,9	70,2	24,7
Civilstånd										
Ogift	634	446	133	17	38	48,3	53,0	42,0	29,8	39,2
Gift	503	284	148	29	42	38,3	33,8	46,7	50,9	43,3
Frånskild	151	99	32	11	9	11,5	11,8	10,1	19,3	9,3
Änka/änkling	24	12	4	-	8	1,8	1,4	1,3	-	8,2

Flera katoliker och ortodoxa

Den stora invandringen av personer från utomnordiska länder märks inte i någon större utsträckning i ökad diversitet beträffande religionstillhörighet. År 2009 hörde över 23 500 personer till evangelisk-lutherska kyrkan och endast drygt 230 personer till något annat religionssamfund. Det bör noteras att vissa frikyrkoförsamlingar inte är officiella religionssamfund.

Den stora majoriteten av invånarna födda utanför Norden hörde inte till något officiellt religionssamfund och betydligt flera av dem var medlemmar i lutherska kyrkan än i andra församlingar. Dock kan man notera att katolska kyrkan har mer än fördubblat sitt medlemstal på Åland under de senaste tre åren och ortodoxa kyrkan visade en kraftig ökning 2009. Antalet medlemmar är ändå fortfarande litet. År 2009 hörde 77 personer till katolska kyrkan och 39 till ortodoxa kyrkan. Jehovas vittnen hade 47 medlemmar och Adventskyrkan 11 enligt befolkningsregistret.

Befolkning efter religionssamfund och födelseort 2009, procent



Tabell 16. Befolkning efter religionssamfund, kön och ålder 31.12.2009

Kön	Antal				Procent		
	Totalt	Ev.- luth. kyrkan	Andra samfund	Utan samfund	Ev.- luth. kyrkan	Andra samfund	Utan samfund
Ålder							
Totalt	27 734	23 532	232	3 970	84,8	0,8	14,3
Kön							
Kvinnor	13 927	11 993	133	1 801	86,1	1,0	12,9
Män	13 807	11 539	99	2 169	83,6	0,7	15,7
Ålder							
0-14	4 634	3 957	42	635	85,4	0,9	13,7
15-19	1 727	1 577	4	146	91,3	0,2	8,5
20-29	2 930	2 265	26	639	77,3	0,9	21,8
30-39	3 434	2 674	31	729	77,9	0,9	21,2
40-49	3 998	3 284	31	683	82,1	0,8	17,1
50-59	3 978	3 334	39	605	83,8	1,0	15,2
60-69	3 600	3 206	30	364	89,1	0,8	10,1
70-79	1 982	1 841	16	125	92,9	0,8	6,3
80+	1 451	1 394	13	44	96,1	0,9	3,0

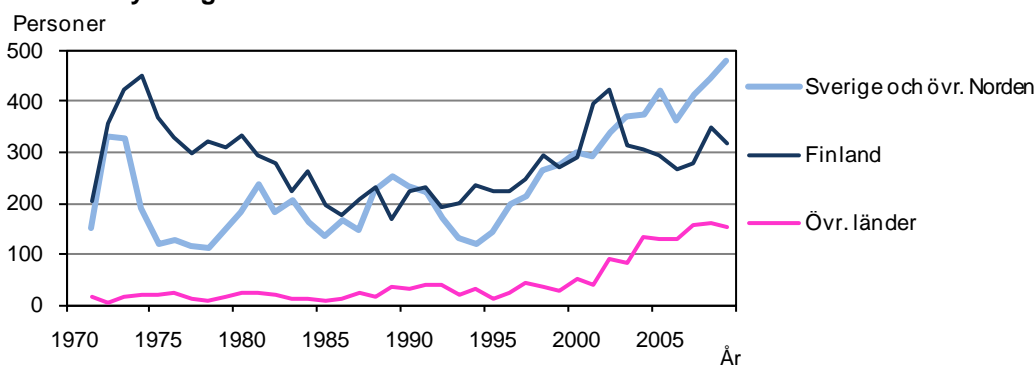
4. Befolkningsrörelsen 2009

Ålands befolkning ökade med 278 personer under år 2009, vilket var 25 färre än 2008, men ändå den näst största ökningen sedan 1990. Det föddes 267 barn eller 27 färre än 2008. Antalet avlidna var 247 vilket var 3 mindre än föregående år. Detta gjorde att födelseöverskottet blev 20 personer. *Tabell 17* visar befolkningsrörelsen 2009 och möjliggör också jämförelser bakåt, eftersom den innehåller uppgifter även för de enskilda åren 2001–2008 samt årsmedeltal för tre tioårsperioder 1971–2000. På ÅSUBs webbplats finns en databastabell med befolkningsrörelsen varje enskilt år 1971–2009.

Inflyttningsstrukturen har förändrats

Totalt flyttade drygt 950 personer till Åland 2009, vilket är i stort sett lika många som 2008. Inflyttningen från Finland minskade med 32 personer jämfört med 2008 samtidigt som inflyttningen från Sverige och övriga Norden ökade med 38 personer. Inflyttningen från övriga länder minskade med sju personer. Diagrammet illustrerar den förändrade strukturen som inflyttningen har fått de senaste åren jämfört med tidigare: Inflyttningen från Sverige och övriga Norden har stigit till en nivå på över 400 personer årligen och utgör hälften av inflyttningen. Flyttningen från Finland har sjunkit till en nivå runt 300 per år efter toppen i början av 2000-talet. Inflyttningen från utomnordiska länder har stigit från några tiotal personer per år till omkring 150 årligen.

Bruttoinflyttning 1971-2009



Utflyttningen till Finland samt Sverige och övriga Norden minskade något 2009, medan flyttningen till utomnordiska länder steg i viss mån jämfört med 2008. Totalt lämnade 700 personer Åland, vilket är 6 personer färre än 2008. Flyttningsnettot uppgick till 253 personer, den största siffran på 36 år. Summan av befolkningsrörelsen blev således 273 personer, men inklusive posten ”korrigerings” på 5 personer blev den totala förändringen 278 personer. I avsnittet ”Beskrivning av statistiken” förklaras begreppet ”korrigerings”. Antalet vigslar minskade till 120, medan skilsmässorna ökade och blev 53 stycken.

I tabellens nedre del visas de viktigaste befolkningsrörelseuppgifterna som relationstal, per 1 000 personer av medelfolkmängden. Befolkningsförändringen 2009 blev 10,1 per 1 000 personer, eller en procent. Detta var betydligt högre än på 1990-talet och översteg också ökningen på 1970- och 1980-talen.

På de följande sidorna presenteras befolkningsrörelsestatistik för kommunerna. Mera detaljerad statistik om de födda finns på sidan 40 och uppgifter om dödsfallen på sidan 44. Ett avsnitt med mera utförlig statistik om flyttningsrörelsen börjar på sidan 48.

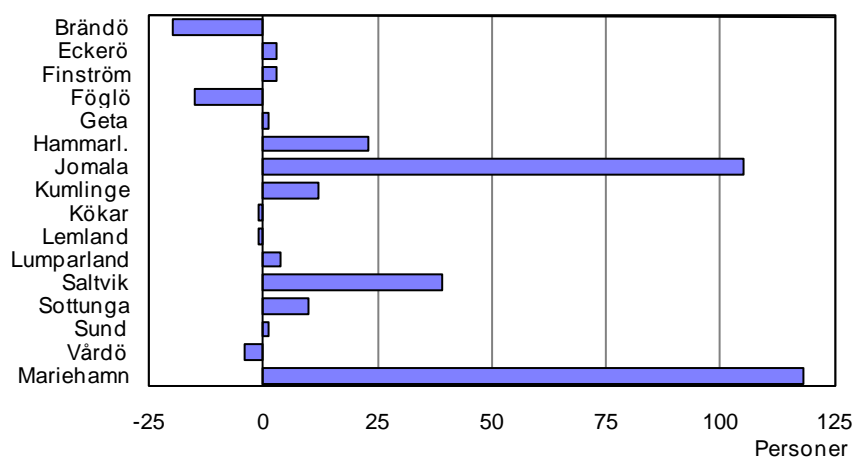
Tabell 17. Befolkningsrörelsen 1971–2009

	Årsmedeltal												
	1971-1980	1981-1990	1991-2000	2000	2001	2002	2003	2004	2005	2006	2007	2008	2009
Födda	283	297	305	258	283	269	262	281	268	295	286	294	267
Döda	220	232	260	247	228	236	268	262	259	257	249	250	247
Födelsenetto	63	66	45	11	55	33	-6	19	9	38	37	44	20
Inflyttning från													
Finland	339	226	241	292	396	424	315	304	295	268	278	350	318
Sverige, övr. Norden	181	196	204	300	294	338	369	376	421	364	415	444	482
Övr. länder	16	20	33	53	38	90	82	133	128	131	157	160	153
Totalt	536	442	479	645	728	852	766	813	844	763	850	954	953
Utflyttning till													
Finland	196	159	165	193	201	245	268	219	238	224	276	256	247
Sverige, övr. Norden	201	165	234	342	327	359	363	397	375	431	370	414	411
Övr. länder	5	9	20	41	30	27	36	24	26	20	27	36	42
Totalt	402	333	420	576	558	631	667	640	639	675	673	706	700
Flyttningsnetto													
Finland	144	67	76	99	195	179	47	85	57	44	2	94	71
Sverige, övr. Norden	-21	31	-30	-42	-33	-21	6	-21	46	-67	45	30	71
Övr. länder	12	11	13	12	8	63	46	109	102	111	130	124	111
Totalt	135	108	59	69	170	221	99	173	205	88	177	248	253
Folkökning	198	174	105	80	225	254	93	192	214	126	214	292	273
Korrigerig	14	8	13	-10	7	-5	-3	-9	22	31	16	11	5
Hela förändr.	212	182	117	70	232	249	90	183	236	157	230	303	278
Vigslar	106	104	110	124	99	90	110	136	112	116	116	139	120
Skilsmässor	32	34	43	50	57	65	55	53	41	63	60	44	53
Per 1 000 personer av medelfolkmängden													
Födda	12,8	12,6	12,1	10,0	10,9	10,3	10,0	10,6	10,1	11,0	10,6	10,8	9,7
Döda	10,0	9,8	10,3	9,6	8,8	9,0	10,2	9,9	9,7	9,6	9,2	9,2	9,0
Födelsenetto	2,9	2,8	1,8	0,4	2,1	1,3	-0,2	0,7	0,3	1,4	1,4	1,6	0,7
Inflyttning totalt	24,3	18,7	19,0	25,1	28,1	32,6	29,1	30,8	31,7	28,4	31,4	34,9	34,5
Utflyttning totalt	18,2	14,1	16,6	22,4	21,6	24,1	25,4	24,2	24,0	25,1	24,9	25,9	25,4
Flyttningsnetto	6,1	4,6	2,3	2,7	6,6	8,5	3,8	6,5	7,7	3,3	6,5	9,1	9,2
Folkökning	9,0	7,4	4,1	3,1	8,7	9,7	3,5	7,3	8,0	4,7	7,9	10,7	9,9
Hela förändr.	9,6	7,7	4,7	2,7	9,0	9,5	3,4	6,9	8,9	5,8	8,5	11,1	10,1
Vigslar	4,8	4,4	4,4	4,8	3,8	3,4	4,2	5,1	4,2	4,3	4,3	5,1	4,3
Skilsmässor	1,4	1,4	1,7	1,9	2,2	2,5	2,1	2,0	1,5	2,3	2,2	1,6	1,9

Den största befolkningsökningen i Jomala och Mariehamn

Om man ser på befolkningsrörelsen på kommunnivå kan man konstatera att befolkningstillväxten 2009 i huvudsak ägde rum i Jomala och Mariehamn. I diagrammet ser man att också sju andra landsbygdskommuner och två skärgårdskommuner visade plus.

Befolkningsförändringen efter kommun 2009



Tabell 18 visar befolkningsrörelsen i kommunerna 2009 mera i detalj. Av kommunerna hade sju födelseunderskott och fem stycken flyttningsunderskott. Totalt minskade folkmängden i fem kommuner och ökade i elva. Befolkningen ökade på landsbygden och i Mariehamn, men minskade i skärgården. Landsbygden hade både födelse- och flyttningsöverskott, medan Mariehamn hade ett litet födelseunderskott och ett större flyttningsöverskott. Skärgården hade både flyttnings- och födelseunderskott. Man kan också notera att över 1 850 personer flyttade inom sin hemkommun, varav nästan 70 procent i Mariehamn.

Om man ser till de relativa befolkningsrörelsetalen, kan man notera att Jomala och Finström hade det största antalet födda per 1 000 invånare. Sottunga hade det största flyttningsöverskottet i förhållande till folkmängden och därmed också den största relativa befolkningstillväxten totalt.

Tabell 18. Befolkningsrörelsen i kommunerna 2009

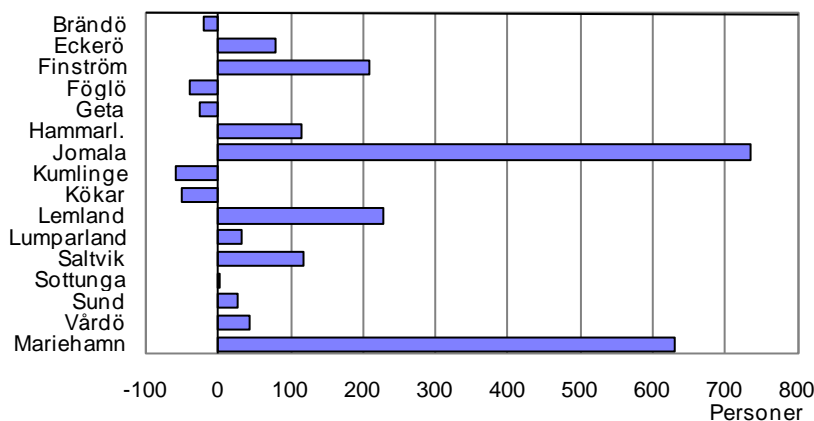
Kommun	Föd.-		Föd.- netto	Inflytt- ning	Utflytt- ning	Flytt- netto	Folk- ökn.	Korri- gering	Hela förändr.	Flyttning		
	Födda	Döda								inom kommun	Vig- slar	Skils- mässor
Antal												
Brändö	1	7	-6	27	42	-15	-21	1	-20	10	-	-
Eckerö	6	7	-1	73	65	8	7	-4	3	46	4	2
Finström	33	23	10	165	171	-6	4	-1	3	91	10	6
Föglö	1	8	-7	23	31	-8	-15	-	-15	20	1	1
Geta	4	7	-3	28	24	4	1	-	1	23	2	2
Hammarl.	13	13	-	107	84	23	23	-	23	70	8	3
Jomala	58	28	30	343	272	71	101	4	105	118	20	4
Kumlinge	4	4	-	24	12	12	12	-	12	12	1	-
Kökar	2	7	-5	24	19	5	-	-1	-1	11	1	1
Lemland	18	14	4	138	147	-9	-5	4	-1	48	8	3
Lumparland	2	2	-	23	19	4	4	-	4	26	3	-
Saltvik	16	13	3	124	88	36	39	-	39	74	3	2
Sottunga	1	-	1	14	5	9	10	-	10	1	-	-
Sund	10	9	1	60	58	2	3	-2	1	34	4	-
Vårdö	3	4	-1	22	28	-6	-7	3	-4	16	1	-
Mariehamn	95	101	-6	927	804	123	117	1	118	1 263	54	29
Landskomm.	172	146	26	1 195	1 065	130	156	4	160	600	66	24
-Landsbygden	160	116	44	1 061	928	133	177	1	178	530	62	22
-Skärgården	12	30	-18	134	137	-3	-21	3	-18	70	4	2
Åland	267	247	20	2 122	1 869	253	273	5	278	1 863	120	53
Per 1 000 personer av medelfolkvärdet												
Brändö	2,0	13,8	-11,8	53,1	82,7	-29,5	-41,3	2,0	-39,4	19,7	-	-
Eckerö	6,5	7,6	-1,1	79,1	70,5	8,7	7,6	-4,3	3,3	49,9	4,3	2,2
Finström	13,3	9,3	4,0	66,4	68,8	-2,4	1,6	-0,4	1,2	36,6	4,0	2,4
Föglö	1,8	14,1	-12,3	40,5	54,5	-14,1	-26,4	-	-26,4	35,2	1,8	1,8
Geta	8,8	15,3	-6,6	61,3	52,6	8,8	2,2	-	2,2	50,4	4,4	4,4
Hammarland	9,0	9,0	-	73,7	57,9	15,8	15,8	-	15,8	48,2	5,5	2,1
Jomala	14,6	7,1	7,6	86,4	68,5	17,9	25,4	1,0	26,5	29,7	5,0	1,0
Kumlinge	10,9	10,9	-	65,6	32,8	32,8	32,8	-	32,8	32,8	2,7	-
Kökar	7,6	26,8	-19,1	91,8	72,7	19,1	-	-3,8	-3,8	42,1	3,8	3,8
Lemland	10,1	7,9	2,2	77,4	82,5	-5,0	-2,8	2,2	-0,6	26,9	4,5	1,7
Lumparland	5,1	5,1	-	59,1	48,8	10,3	10,3	-	10,3	66,8	7,7	-
Saltvik	9,0	7,3	1,7	70,0	49,6	20,3	22,0	-	22,0	41,7	1,7	1,1
Sottunga	8,3	-	8,3	116,7	41,7	75,0	83,3	-	83,3	8,3	-	-
Sund	9,7	8,7	1,0	58,2	56,2	1,9	2,9	-1,9	1,0	33,0	3,9	-
Vårdö	6,7	8,9	-2,2	49,2	62,6	-13,4	-15,7	6,7	-8,9	35,8	2,2	-
Mariehamn	8,6	9,1	-0,5	83,8	72,7	11,1	10,6	0,1	10,7	114,2	4,9	2,6
Landskomm.	10,4	8,8	1,6	72,3	64,4	7,9	9,4	0,2	9,7	36,3	4,0	1,5
-Landsbygden	11,2	8,1	3,1	74,4	65,1	9,3	12,4	0,1	12,5	37,2	4,3	1,5
-Skärgården	5,3	13,2	-7,9	59,0	60,3	-1,3	-9,2	1,3	-7,9	30,8	1,8	0,9
Åland	9,7	9,0	0,7	76,9	67,7	9,2	9,9	0,2	10,1	67,5	4,3	1,9

Not: Siffrorna för regionerna och hela Åland inkluderar flyttning inom regionerna respektive inom Åland

De flesta kommuner har haft tillväxt under de senaste tio åren

Befolkningsutvecklingen i de enskilda kommunerna varierar en hel del mellan åren, varför det är av intresse att se på utvecklingen under en längre tid. Under tioårsperioden 2000–2009 har Ålands befolkning ökat med över 2 000 personer. Landsbygdens befolkning har vuxit med drygt 1 500 och stadens med 630 personer, medan invånarantalet i skärgården har minskat med 120 personer. Diagrammet nedan som illustrerar de kommunvisa befolkningsförändringarna under tioårsperioden visar vissa likheter med diagrammet på föregående uppslag, d.v.s. flertalet av de kommuner vilkas folkmängd ökade mest 2009 uppvisar också den största ökningen på decennienivå. Under tioårsperioden har elva kommuner haft befolkningsökning.

Befolkningsförändringen efter kommun 2000-2009



I *tabell 19* ser man att den relativa tillväxten under tioårsperioden, d.v.s. per 1 000 personer, har varit störst i Jomala och Lemland. Den största minskningen har skett i Kumlinge och Kökar både i absoluta och relativa tal. Nio kommuner hade ett summerat födelseunderskott för tioårsperioden, varav samtliga sex skärgårdskommuner, medan alla kommuner utom fyra hade flyttningsöverskott.

Födelseantalet har varit störst i Jomala med ett årsmedeltal på över 12 födda per 1 000 invånare och lägst i Sottunga med knappt 6. Dödstalet har varit högst i Kumlinge, 16, och lägst i Lemland med 7. Jomala och Mariehamn har haft den största relativa inflyttningen, men Mariehamn har också tillsammans med Kökar haft den största utflyttningen per 1 000 personer. Det största relativa flyttningsöverskottet har Jomala haft.

Om man ser till relationen mellan antal födda och döda, noterar man t.ex. att de födda i Brändö och Kumlinge under tioårsperioden är mindre än hälften av antalet avlidna, medan de födda i Jomala och Lemland var över 50 procent flera än antalet avlidna.

Tabell 19. Befolkningsrörelsen i kommunerna under en tioårsperiod 2000–2009

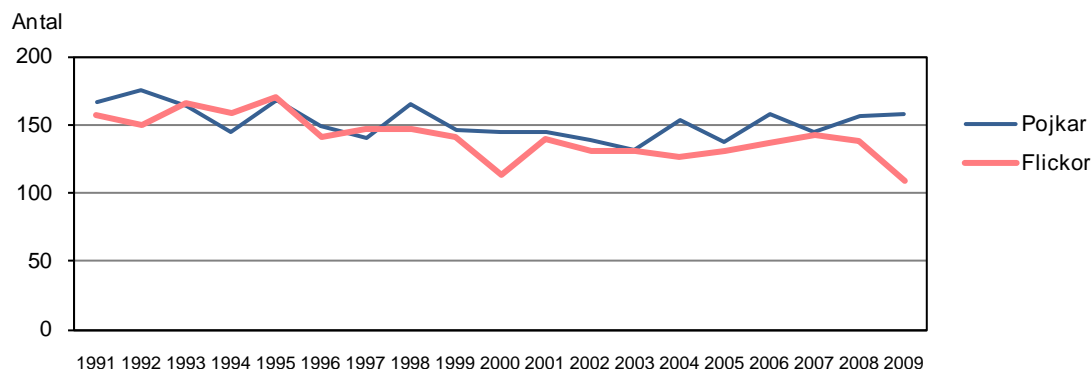
Kommun	Födda	Döda	Föd.- netto	Inflytt- ning	Utflytt- ning	Flytt.- netto	Folk- ökning	Korri- gering	Hela förändr.	Procent	
										Födda/ döda	Inflytt./ utflytt.
Antal											
Brändö	32	80	-48	259	233	26	-22	3	-19	40,0	111,2
Eckerö	78	84	-6	622	546	76	70	8	78	92,9	113,9
Finström	274	205	69	1 604	1 459	145	214	-5	209	133,7	109,9
Föglö	54	82	-28	282	292	-10	-38	-1	-39	65,9	96,6
Geta	37	66	-29	228	229	-1	-30	5	-25	56,1	99,6
Hammarl.	162	126	36	944	873	71	107	8	115	128,6	108,1
Jomala	442	260	182	2 792	2 251	541	723	11	734	170,0	124,0
Kumlinge	24	62	-38	159	186	-27	-65	6	-59	38,7	85,5
Kökar	24	41	-17	183	215	-32	-49	-2	-51	58,5	85,1
Lemland	185	115	70	1 095	932	163	233	-4	229	160,9	117,5
Lumparland	39	27	12	231	211	20	32	1	33	144,4	109,5
Saltvik	177	175	2	1 036	917	119	121	-3	118	101,1	113,0
Sottunga	7	13	-6	86	81	5	-1	4	3	53,8	106,2
Sund	97	103	-6	645	610	35	29	-1	28	94,2	105,7
Vårdö	39	43	-4	218	176	42	38	5	43	90,7	123,9
Mariehamn	1 092	1 021	71	8 169	7 639	530	601	30	631	107,0	106,9
Landskomm.	1 671	1 482	189	10 384	9 211	1 173	1 362	35	1 397	112,8	112,7
-Landsbygden	1 491	1 161	330	9 197	8 028	1 169	1 499	20	1 519	128,4	114,6
-Skärgården	180	321	-141	1 187	1 183	4	-137	15	-122	56,1	100,3
Åland	2 763	2 503	260	18 553	16 850	1 703	1 963	65	2 028	110,4	110,1
Årsmedeltal per 1 000 personer av medelfolkvärdet											
Brändö	6,2	15,6	-9,4	50,6	45,5	5,1	-4,3	0,6	-3,7		
Eckerö	8,7	9,4	-0,7	69,7	61,2	8,5	7,8	0,9	8,7		
Finström	11,4	8,6	2,9	67,0	61,0	6,1	8,9	-0,2	8,7		
Föglö	9,1	13,9	-4,7	47,7	49,4	-1,7	-6,4	-0,2	-6,6		
Geta	8,0	14,3	-6,3	49,5	49,7	-0,2	-6,5	1,1	-5,4		
Hammarland	11,6	9,1	2,6	67,8	62,7	5,1	7,7	0,6	8,3		
Jomala	12,4	7,3	5,1	78,2	63,1	15,2	20,3	0,3	20,6		
Kumlinge	6,3	16,3	-10,0	41,8	48,9	-7,1	-17,1	1,6	-15,5		
Kökar	8,2	14,1	-5,8	62,7	73,7	-11,0	-16,8	-0,7	-17,5		
Lemland	11,0	6,8	4,1	64,9	55,2	9,7	13,8	-0,2	13,6		
Lumparland	10,2	7,1	3,2	60,6	55,4	5,3	8,4	0,3	8,7		
Saltvik	10,3	10,1	0,1	60,1	53,2	6,9	7,0	-0,2	6,8		
Sottunga	5,6	10,4	-4,8	68,5	64,5	4,0	-0,8	3,2	2,4		
Sund	9,4	10,0	-0,6	62,7	59,3	3,4	2,8	-0,1	2,7		
Vårdö	9,2	10,1	-0,9	51,4	41,5	9,9	9,0	1,2	10,1		
Mariehamn	10,2	9,5	0,7	76,1	71,1	4,9	5,6	0,3	5,9		
Landskomm.	10,5	9,3	1,2	65,5	58,1	7,4	8,6	0,2	8,8		
-Landsbygden	11,0	8,6	2,4	68,0	59,3	8,6	11,1	0,1	11,2		
-Skärgården	7,7	13,8	-6,1	51,0	50,9	0,2	-5,9	0,6	-5,2		
Åland	10,4	9,4	1,0	69,8	63,4	6,4	7,4	0,2	7,6		

Fotnot: Siffrorna för regionerna och hela Åland inkluderar flyttning inom regionerna respektive inom Åland

Få födda flickor

Under 2009 var, liksom de flesta år, en majoritet av de födda pojkar, men skillnaden var ovanligt stor, 158 pojkar mot 109 flickor. Det betyder att 59 procent av de nyfödda var pojkar. Medeltalet för perioden 1991–2009 är 52 procent pojkar. Under perioden 1971–2009, för vilken siffror finns tillgängliga har inte antalet födda flickor på ett år varit så litet någon gång tidigare.

Födda efter kön 1991-2009



Minskningen av antalet födda jämfört med 2008 beror på att kvinnor i åldersgrupperna under 30 samt 35 år och äldre födde färre barn. De som var 30-34 år födde däremot något flera barn än 2008. Drygt 60 procent av de nyfödda hade en mor som hade fyllt 30 och i en fjärdedel av fallen var modern 35 eller äldre.

Tabell 20 visar regionvisa uppgifter om antalet födda efter barnets kön, moderns ålder och moderns civilstånd 2009. Tabell 21 visar samma uppgifter men som tidsserier 1991–2009 för hela Åland. Av regionerna hade Mariehamn år 2009 den högsta andelen nyblivna mödrar under 30 år efter att ha haft den lägsta andelen 2008. Av de barn som föddes 2009 hade 46 procent en mor som var gift. Detta är den högsta andelen sedan 1994.

Tabell 20. Födda efter region, kön, moderns ålder och moderns civilstånd 2009

Region	Totalt	Barnens kön		Moderns ålder						Moderns civilstånd		
		Flickor	Pojkar	-19	20-24	25-29	30-34	35-39	40-44	45+	Gift	Ej gift
Mariehamn	95	34	61	1	12	30	35	14	3	-	50	45
Landsbygden	160	68	92	-	12	40	58	39	11	-	68	92
Skärgården	12	7	5	-	1	3	6	2	-	-	5	7
Åland	267	109	158	1	25	73	99	55	14	-	123	144

Tabell 21. Födda efter kön, år, moderns ålder och moderns civilstånd 1991–2009

År	Totalt	Barnens kön		Moderns ålder							Moderns civilstånd	
		Flickor	Pojkar	-19	20-24	25-29	30-34	35-39	40-44	45+	Gift	Ej gift
Antal												
1991-2009	5 556	2 672	2 884	80	668	1 827	1 872	917	184	8	2 399	3 157
1991	324	157	167	8	66	104	97	44	5	-	151	173
1992	325	150	175	9	50	132	89	40	5	-	151	174
1993	329	166	163	3	47	146	85	40	7	1	147	182
1994	303	159	144	7	41	119	90	35	11	-	140	163
1995	338	170	168	3	44	128	105	52	6	-	154	184
1996	290	141	149	-	38	115	91	42	4	-	120	170
1997	286	146	140	5	28	109	91	42	11	-	122	164
1998	311	146	165	3	28	101	118	51	9	1	142	169
1999	287	141	146	4	27	98	100	48	9	1	129	158
2000	258	113	145	5	23	69	109	43	8	1	100	158
2001	283	139	144	4	33	86	104	43	13	-	126	157
2002	269	130	139	3	31	78	90	60	7	-	112	157
2003	262	130	132	3	30	74	101	50	4	-	108	154
2004	281	127	154	3	32	66	99	64	17	-	96	185
2005	268	131	137	5	37	74	94	44	12	2	114	154
2006	295	137	158	5	26	88	102	59	14	1	120	175
2007	286	142	144	5	31	79	117	40	14	-	118	168
2008	294	138	156	4	31	88	91	65	14	1	126	168
2009	267	109	158	1	25	73	99	55	14	-	123	144
Procent												
1991-2009	100,0	48,1	51,9	1,4	12,0	32,9	33,7	16,5	3,3	0,1	43,2	56,8
1991	100,0	48,5	51,5	2,5	20,4	32,1	29,9	13,6	1,5	-	46,6	53,4
1992	100,0	46,2	53,8	2,8	15,4	40,6	27,4	12,3	1,5	-	46,5	53,5
1993	100,0	50,5	49,5	0,9	14,3	44,4	25,8	12,2	2,1	0,3	44,7	55,3
1994	100,0	52,5	47,5	2,3	13,5	39,3	29,7	11,6	3,6	-	46,2	53,8
1995	100,0	50,3	49,7	0,9	13,0	37,9	31,1	15,4	1,8	-	45,6	54,4
1996	100,0	48,6	51,4	-	13,1	39,7	31,4	14,5	1,4	-	41,4	58,6
1997	100,0	51,0	49,0	1,7	9,8	38,1	31,8	14,7	3,8	-	42,7	57,3
1998	100,0	46,9	53,1	1,0	9,0	32,5	37,9	16,4	2,9	0,3	45,7	54,3
1999	100,0	49,1	50,9	1,4	9,4	34,1	34,8	16,7	3,1	0,3	44,9	55,1
2000	100,0	43,8	56,2	1,9	8,9	26,7	42,2	16,7	3,1	0,4	38,8	61,2
2001	100,0	49,1	50,9	1,4	11,7	30,4	36,7	15,2	4,6	-	44,5	55,5
2002	100,0	48,3	51,7	1,1	11,5	29,0	33,5	22,3	2,6	-	41,6	58,4
2003	100,0	49,6	50,4	1,1	11,5	28,2	38,5	19,1	1,5	-	41,2	58,8
2004	100,0	45,2	54,8	1,1	11,4	23,5	35,2	22,8	6,0	-	34,2	65,8
2005	100,0	48,9	51,1	1,9	13,8	27,6	35,1	16,4	4,5	0,7	42,5	57,5
2006	100,0	46,4	53,6	1,7	8,8	29,8	34,6	20,0	4,7	0,3	40,7	59,3
2007	100,0	49,7	50,3	1,7	10,8	27,6	40,9	14,0	4,9	-	41,3	58,7
2008	100,0	46,9	53,1	1,4	10,5	29,9	31,0	22,1	4,8	0,3	42,9	57,1
2009	100,0	40,8	59,2	0,4	9,4	27,3	37,1	20,6	5,2	-	46,1	53,9

Tabell 22 visar den relativa fruktsamheten i olika åldersgrupper (se förklaringar i avsnittet Beskrivning av statistiken). Femårsgruppen 30–34 år har haft den högsta fruktsamheten under större delen av 2000-talet. I denna åldersgrupp födde 123 av 1 000 kvinnor barn år 2009.

Tabell 22. Fruktksamhet i olika åldersgrupper 2000–2009

År	Kvinnans ålder								Summe- rad frukt- samhet	Brutto- reproduk- tionstal	Netto- reproduk- tionstal
	Totalt 15-19	20-24	25-29	30-34	35-39	40-44	45-49				
Antal födda											
2000	258	5	23	69	109	43	8	1	1 539	0,674	0,668
2001	283	4	33	86	104	43	13	-	1 753	0,861	0,857
2002	269	3	31	78	90	60	7	-	1 660	0,802	0,796
2003	262	3	30	74	101	50	4	-	1 640	0,814	0,801
2004	281	3	32	66	99	64	17	-	1 752	0,792	0,787
2005	268	5	37	74	94	44	12	2	1 717	0,839	0,820
2006	295	5	26	88	102	59	14	1	1 867	0,867	0,867
2007	286	5	31	79	117	40	14	-	1 847	0,917	0,909
2008	294	4	31	88	91	65	14	1	1 881	0,883	0,857
2009	267	1	25	73	99	55	14	-	1 682
Antal födda per 1 000 kvinnor i respektive åldersgrupp											
2000	7,1	35,2	93,4	113,7	47,6	8,6	1,0				
2001	5,6	50,8	120,3	112,0	46,4	13,9	-				
2002	4,2	48,6	107,2	102,0	61,6	7,6	-				
2003	4,1	47,1	99,9	121,6	49,0	4,4	-				
2004	4,0	51,1	90,4	121,9	62,9	18,5	-				
2005	6,4	60,3	101,4	116,3	44,3	12,8	2,1				
2006	6,2	42,5	121,0	127,3	61,0	14,6	1,0				
2007	6,1	51,5	109,5	145,4	43,0	13,9	-				
2008	4,8	51,8	118,7	112,4	73,0	13,2	1,1				
2009	1,2	41,1	95,7	122,7	62,7	13,1	-				

Få dödfödda

Tabell 23 visar förutom totalantalet födselar också antalet tvillingfödselar och antalet dödfödda samt barnens ordningsnummer, d.v.s. huruvida de är moderns första barn, andra barn etc. Siffror för 2009 är inte tillgängliga ännu. Under åren 1991–2008 har antalet tvillingfödselar varierat mellan en och nio. Inga trillingar har fötts under perioden. Antalet dödfödda är litet, i genomsnitt mindre än ett barn per år.

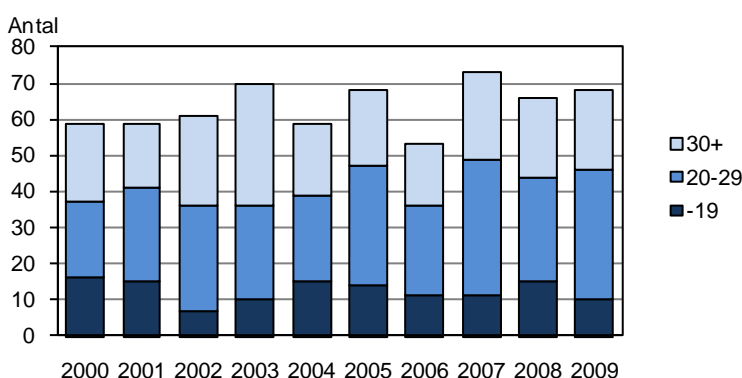
Tabell 23. Födselar samt levande födda efter ordningsnummer 1991–2008

År	Födselar totalt	Tvilling- födselar	Död- födda	Levande födda efter ordningsnummer					
				Totalt	1	2	3	4	5+
1991-2008	5 206	99	16	5 289	2 208	1 909	861	240	71
1991	321	5	2	324	143	106	53	18	4
1992	324	6	5	325	140	114	54	8	9
1993	321	9	1	329	129	117	60	20	3
1994	299	4	-	303	111	118	56	15	3
1995	331	8	1	338	139	115	56	22	6
1996	288	2	-	290	127	108	45	9	1
1997	283	4	1	286	110	115	47	12	2
1998	308	3	-	311	120	118	56	14	3
1999	279	8	-	287	120	101	46	14	6
2000	250	9	1	258	103	98	41	12	4
2001	281	4	2	283	133	97	39	13	1
2002	261	9	1	269	113	92	48	14	2
2003	256	7	1	262	106	90	49	15	2
2004	280	1	-	281	125	95	44	11	6
2005	263	6	1	268	118	102	28	13	7
2006	292	3	-	295	123	111	47	10	4
2007	280	6	-	286	116	104	50	11	5
2008	289	5	-	294	132	108	42	9	3

Färre tonårsaborter

Drygt en procent av kvinnorna i fruktsam ålder genomgår abort under ett år, eller strax över 10 av 1 000 kvinnor som det uttrycks i *tabell 24*. De 68 aborter som utfördes 2009 gav ett relativt tal på 11,5 per 1 000 kvinnor i åldrarna 15–49 år, vilket var på ungefär samma nivå som 2008. Abortfrekvensen varierar en hel del mellan åren, både totalt och om man ser till åldersgrupper. År 2009 var antalet aborter störst i åldrarna 20–24 år eller 34 per 1 000 kvinnor. Tonårsaborterna blev färre än 2008. Sett i relation till antalet födselar ligger antalet aborter vanligen i intervallet 200–250 stycken per 1 000 levande födda.

Antal aborter efter kvinnans ålder 2000-2009



Tabell 24. Aborter efter kvinnans ålder 2000–2009

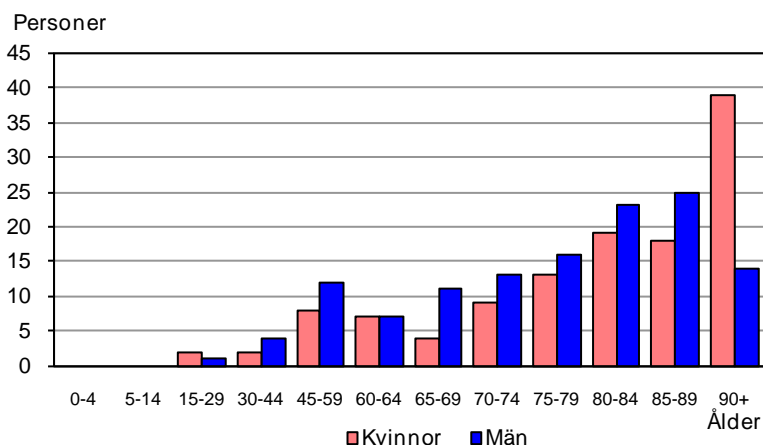
År	Totalt	Kvinnans ålder							Per 1 000 levande födda
		-19	20-24	25-29	30-34	35-39	40-44	45-49	
Antal									
2000	59	16	14	7	11	6	5	-	229
2001	59	15	13	13	6	9	3	-	208
2002	61	7	12	17	14	8	3	-	227
2003	70	10	19	7	14	15	4	1	267
2004	59	15	11	13	6	11	3	-	210
2005	68	14	15	18	5	12	4	-	254
2006	53	11	14	11	7	6	3	1	180
2007	73	11	16	22	11	10	3	-	255
2008	66	15	15	14	12	4	6	-	224
2009	68	10	21	15	11	7	4	-	255
Antal per 1 000 kvinnor i respektive åldersgrupp									
2000	10,0 ¹⁾	22,7 ²⁾	21,4	9,5	11,5	6,6	5,4	-	
2001	10,0 ¹⁾	21,2 ²⁾	20,0	18,2	6,5	9,7	3,2	-	
2002	10,4 ¹⁾	9,7 ²⁾	18,8	23,4	15,9	8,2	3,3	-	
2003	11,9 ¹⁾	13,6 ²⁾	29,8	9,4	16,9	14,7	4,4	1,0	
2004	10,1 ¹⁾	19,8 ²⁾	17,6	17,8	7,4	10,8	3,3	-	
2005	11,7 ¹⁾	17,9 ²⁾	24,4	24,7	6,2	12,1	4,3	-	
2006	9,1 ¹⁾	13,7 ²⁾	22,9	15,1	8,7	6,2	3,1	1,0	
2007	12,5 ¹⁾	13,5 ²⁾	26,6	30,5	13,7	10,8	3,0	-	
2008	11,3 ¹⁾	18,1 ²⁾	25,1	18,9	14,8	4,5	5,7	-	
2009	11,5 ¹⁾	11,9 ²⁾	34,5	19,7	13,6	8,0	3,8	-	

¹⁾Uträknat på 15-49 år ²⁾Uträknat på 15-19 år

Allt flera lever till 90

Av de 247 personer som dog år 2009 var 121 kvinnor och 126 män. Skillnaderna i livslängd mellan kvinnor och män framgår tydligt i diagrammet. Över 60 procent av kvinnorna som dog 2009 var 80 år eller äldre och över 30 procent hade passerat 90-årsdagen. Av männen som dog var hälften 80 år eller äldre men bara drygt var tionde hade fyllt 90 år.

Avlidna efter ålder och kön 2009



Tabell 25 och 26 visar antal avlidna efter ålder och kön, dels regionvis och dels som tidsserier för hela Åland. Man ser att andelen av de avlidna som var 90 år eller äldre har ökat för både kvinnor och män under perioden 1991–2009. En mera detaljerad bild av dödligheten efter ålder framgår av en tabell på ÅSUBs hemsida, där antalet avlidna redovisas efter födelseår.

Tabell 25. Avlidna efter region, ålder och kön 2009

Kön	Region	Totalt	Ålder											
			0-4	5-14	15-29	30-44	45-59	60-64	65-69	70-74	75-79	80-84	85-89	90+
Antal totalt		247	-	-	3	6	20	14	15	22	29	42	43	53
Kön														
Kvinnor		121	-	-	2	2	8	7	4	9	13	19	18	39
Män		126	-	-	1	4	12	7	11	13	16	23	25	14
Region														
Mariehamn		101	-	-	1	1	10	6	5	11	13	18	14	22
Landsbygden		116	-	-	2	4	9	7	9	10	14	15	22	24
Skärgården		30	-	-	-	1	1	1	1	1	2	9	7	7
Procent totalt		100,0	-	-	1,2	2,4	8,1	5,7	6,1	8,9	11,7	17,0	17,4	21,5
Kön														
Kvinnor		100,0	-	-	1,7	1,7	6,6	5,8	3,3	7,4	10,7	15,7	14,9	32,2
Män		100,0	-	-	0,8	3,2	9,5	5,6	8,7	10,3	12,7	18,3	19,8	11,1
Region														
Mariehamn		100,0	-	-	1,0	1,0	9,9	5,9	5,0	10,9	12,9	17,8	13,9	21,8
Landsbygden		100,0	-	-	1,7	3,4	7,8	6,0	7,8	8,6	12,1	12,9	19,0	20,7
Skärgården		100,0	-	-	-	3,3	3,3	3,3	3,3	3,3	6,7	30,0	23,3	23,3

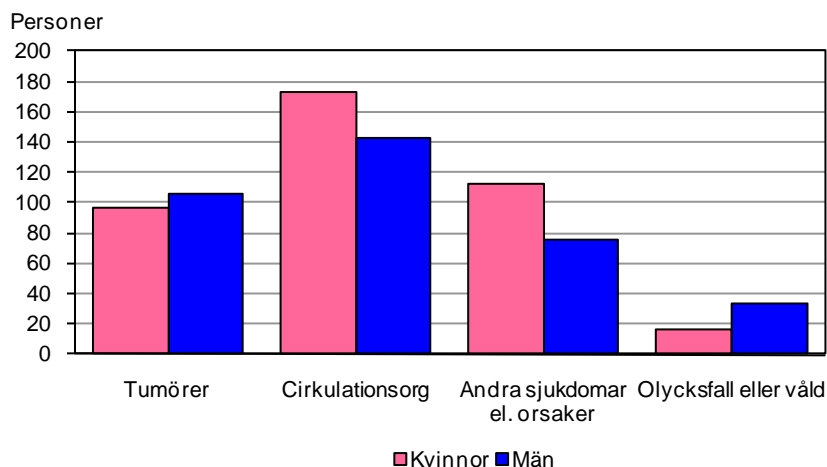
Tabell 26. Avlidna efter ålder och kön 1991–2009

År	Totalt						Kvinnor						Män					
	Totalt	-19	20-49	50-69	70-89	90+	Totalt	-19	20-49	50-69	70-89	90+	Totalt	-19	20-49	50-69	70-89	90+
Antal																		
1991-																		
2009	4 853	39	224	835	2 886	869	2 473	15	78	256	1 483	641	2 380	24	146	579	1 403	228
1991	256	4	12	47	167	26	113	2	2	16	74	19	143	2	10	31	93	7
1992	278	-	21	46	177	34	146	-	8	13	100	25	132	-	13	33	77	9
1993	241	1	11	51	150	28	122	-	2	13	86	21	119	1	9	38	64	7
1994	261	-	18	46	166	31	128	-	5	14	87	22	133	-	13	32	79	9
1995	258	6	14	40	160	38	144	2	5	13	93	31	114	4	9	27	67	7
1996	281	3	15	49	174	40	128	1	2	11	85	29	153	2	13	38	89	11
1997	241	2	18	41	145	35	118	-	9	13	71	25	123	2	9	28	74	10
1998	237	1	7	42	146	41	114	-	3	9	75	27	123	1	4	33	71	14
1999	297	2	13	47	191	44	157	1	3	18	99	36	140	1	10	29	92	8
2000	247	2	10	50	135	50	139	1	4	19	76	39	108	1	6	31	59	11
2001	228	2	13	44	125	44	110	-	6	12	58	34	118	2	7	32	67	10
2002	236	2	9	27	140	58	122	1	4	6	70	41	114	1	5	21	70	17
2003	268	4	6	34	156	68	139	1	3	4	79	52	129	3	3	30	77	16
2004	262	3	12	52	135	60	130	1	1	18	67	43	132	2	11	34	68	17
2005	259	4	13	41	152	49	141	2	7	20	74	38	118	2	6	21	78	11
2006	257	-	5	45	153	54	135	-	1	15	77	42	122	-	4	30	76	12
2007	249	-	5	48	138	58	116	-	2	12	66	36	133	-	3	36	72	22
2008	250	3	7	42	140	58	150	3	5	13	87	42	100	-	2	29	53	16
2009	247	-	15	43	136	53	121	-	6	17	59	39	126	-	9	26	77	14
Procent																		
1991-																		
2009	100,0	0,8	4,6	17,2	59,5	17,9	100,0	0,6	3,2	10,4	60,0	25,9	100,0	1,0	6,1	24,3	58,9	9,6
1991	100,0	1,6	4,7	18,4	65,2	10,2	100,0	1,8	1,8	14,2	65,5	16,8	100,0	1,4	7,0	21,7	65,0	4,9
1992	100,0	-	7,6	16,5	63,7	12,2	100,0	-	5,5	8,9	68,5	17,1	100,0	-	9,8	25,0	58,3	6,8
1993	100,0	0,4	4,6	21,2	62,2	11,6	100,0	-	1,6	10,7	70,5	17,2	100,0	0,8	7,6	31,9	53,8	5,9
1994	100,0	-	6,9	17,6	63,6	11,9	100,0	-	3,9	10,9	68,0	17,2	100,0	-	9,8	24,1	59,4	6,8
1995	100,0	2,3	5,4	15,5	62,0	14,7	100,0	1,4	3,5	9,0	64,6	21,5	100,0	3,5	7,9	23,7	58,8	6,1
1996	100,0	1,1	5,3	17,4	61,9	14,2	100,0	0,8	1,6	8,6	66,4	22,7	100,0	1,3	8,5	24,8	58,2	7,2
1997	100,0	0,8	7,5	17,0	60,2	14,5	100,0	-	7,6	11,0	60,2	21,2	100,0	1,6	7,3	22,8	60,2	8,1
1998	100,0	0,4	3,0	17,7	61,6	17,3	100,0	-	2,6	7,9	65,8	23,7	100,0	0,8	3,3	26,8	57,7	11,4
1999	100,0	0,7	4,4	15,8	64,3	14,8	100,0	0,6	1,9	11,5	63,1	22,9	100,0	0,7	7,1	20,7	65,7	5,7
2000	100,0	0,8	4,0	20,2	54,7	20,2	100,0	0,7	2,9	13,7	54,7	28,1	100,0	0,9	5,6	28,7	54,6	10,2
2001	100,0	0,9	5,7	19,3	54,8	19,3	100,0	-	5,5	10,9	52,7	30,9	100,0	1,7	5,9	27,1	56,8	8,5
2002	100,0	0,8	3,8	11,4	59,3	24,6	100,0	0,8	3,3	4,9	57,4	33,6	100,0	0,9	4,4	18,4	61,4	14,9
2003	100,0	1,5	2,2	12,7	58,2	25,4	100,0	0,7	2,2	2,9	56,8	37,4	100,0	2,3	2,3	23,3	59,7	12,4
2004	100,0	1,1	4,6	19,8	51,5	22,9	100,0	0,8	0,8	13,8	51,5	33,1	100,0	1,5	8,3	25,8	51,5	12,9
2005	100,0	1,5	5,0	15,8	58,7	18,9	100,0	1,4	5,0	14,2	52,5	27,0	100,0	1,7	5,1	17,8	66,1	9,3
2006	100,0	-	1,9	17,5	59,5	21,0	100,0	-	0,7	11,1	57,0	31,1	100,0	-	3,3	24,6	62,3	9,8
2007	100,0	-	2,0	19,3	55,4	23,3	100,0	-	1,7	10,3	56,9	31,0	100,0	-	2,3	27,1	54,1	16,5
2008	100,0	1,2	2,8	16,8	56,0	23,2	100,0	2,0	3,3	8,7	58,0	28,0	100,0	-	2,0	29,0	53,0	16,0
2009	100,0	-	6,1	17,4	55,1	21,5	100,0	-	5,0	14,0	48,8	32,2	100,0	-	7,1	20,6	61,1	11,1

Cirkulationsorganens sjukdomar är vanligaste dödsorsaken

Också när det gäller dödsorsakerna framträder vissa tydliga skillnader mellan könen, vilket framgår av diagrammet nedan samt av *tabell 27*, där dödsorsakerna för 2006–2008 visas, både efter antal personer och som relationstal per 100 000 personer. Uppgifterna om dödsorsaker 2009 är inte klara.

Dödsorsaker 2006-2008 efter kön



Cirkulationsorganens sjukdomar är en vanligare dödsorsak för kvinnor, medan tumörer är något vanligare bland män än bland kvinnor. Sjukdomar i cirkulationsorganen är dock vanligare än tumörer också hos män. Olycksfall och våld orsakade flera dödsfall bland män än bland kvinnor.

Under perioden 2006–2008 var olycksfall och våld den vanligaste dödsorsaken totalt sett i åldersgruppen 25–44 år, tumörer i åldersgrupperna 45–74 år och cirkulationsorganens sjukdomar i åldrarna 75 år och över.

Cirkulationsorganens sjukdomar och tumörer står tillsammans för över två tredjedelar av dödsfallen. Andra sjukdomar som inte är obetydliga som dödsorsaker är sjukdomar i andnings- och matsmältningsorganen, sjukdomar i nervsystemet samt mentala rubbningar. Infektionssjukdomar är i dag en ovanlig dödsorsak. De orsakar endast några få dödsfall per år.

Tabell 27. Dödsorsaker efter kön och ålder 2006–2008

Dödsorsaker	Totalt			Kvinnor			Män		
	2006	2007	2008	2006	2007	2008	2006	2007	2008
Antal personer									
Totalt	257	250	250	134	118	147	123	132	103
Infektionssjukd., parasitära sjukd.	2	3	1	1	1	1	1	2	-
Tumörer	70	68	65	38	27	32	32	41	33
Endokrina systemets sjukd.	2	4	2	1	2	2	1	2	-
Mentala rubbningar	9	9	7	8	7	5	1	2	2
Nervsystemets och sinnesorg:s sjukd.	14	20	19	9	13	17	5	7	2
Cirkulationsorg. sjukd.	116	109	91	61	56	56	55	53	35
-därav hjärtsjukdomar	71	66	53	33	32	30	38	34	23
Andningsorganens sjukd.	9	13	27	1	4	15	8	9	12
-därav lunginflammation	4	2	2	1	1	2	3	1	4
Matsmältningsorg. sjukd.	6	9	8	5	4	6	1	5	2
Urogenitalorg. sjukd.	5	-	2	2	-	2	3	-	-
Medfödda missbildningar, m.m.	-	1	1	-	1	1	-	-	-
Olycksfall eller yttre våld	18	12	21	6	3	8	12	9	13
-därav självmord	4	3	4	2	1	3	2	2	1
Övrigt	6	2	6	2	-	2	4	2	4
Per 100 000 personer av medelfolkmängden									
Totalt	957	925	916	989	866	1 078	925	985	760
Infektionssjukd., parasitära sjukd.	7	11	4	7	7	7	8	15	-
Tumörer	261	251	238	281	198	233	241	306	244
Endokrina systemets sjukd.	7	15	7	7	15	15	8	15	-
Mentala rubbningar	34	33	26	59	51	36	8	15	15
Nervsystemets och sinnesorg:s sjukd.	52	74	70	66	95	124	38	52	15
Cirkulationsorg. sjukd.	432	403	333	450	411	407	414	395	258
-därav hjärtsjukdomar	264	244	194	244	235	218	286	254	170
Andningsorganens sjukd.	34	48	99	7	29	109	60	67	89
-därav lunginflammation	15	7	7	7	7	15	23	7	30
Matsmältningsorg. sjukd.	22	33	29	37	29	44	8	37	15
Urogenitalorg. sjukd.	19	-	7	15	-	15	23	-	-
Medfödda missbildningar, m.m.	-	4	4	-	7	7	-	-	-
Olycksfall eller yttre våld	67	44	77	44	22	58	90	67	96
-därav självmord	15	11	15	15	7	22	15	15	7
Övrigt	22	7	22	15	-	15	30	15	30
Summerade uppgifter för 2006-2008 efter ålder									
		Ålder							
	Summa	0-14	15-24	25-44	45-64	65-74	75-84	85+	
Antal personer totalt	757	3	2	11	79	127	203	332	
Tumörer	203	1	-	-	38	57	58	49	
Nervsystemets och sinnesorg:s sjukd.	53	1	-	-	2	9	13	28	
Cirkulationsorg. sjukd.	316	-	-	-	18	33	87	178	
-därav hjärtsjukdomar	190	-	-	-	11	19	43	117	
Andningsorganens sjukd.	49	-	-	-	3	8	13	25	
Olycksfall eller yttre våld	51	-	2	7	8	12	12	10	
-därav självmord	11	-	1	3	1	4	2	-	
Övrigt	85	1	-	4	10	8	20	42	

Inflyttning från 37 länder

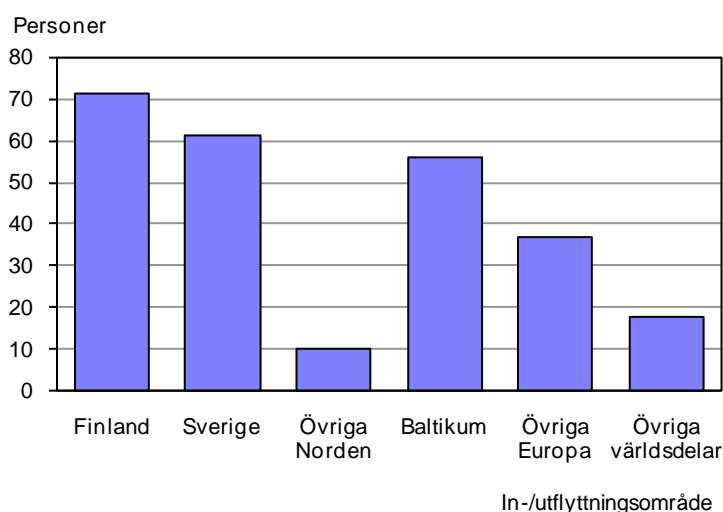
Om man ser lite närmare på flyttningsrörelsen 2009, kan man notera att de 953 personer som flyttade till Åland kom från 37 olika länder varav 14 utomeuropeiska. Förutom från Finland och Sverige, varifrån 318 respektive 459 personer flyttade, kom det flest inflyttare från Lettland (37), Estland (18), Rumänien (12) och Tyskland (11). Av inflyttningen från Europa utom Norden kom 30 personer från de gamla EU-länderna, 73 från de länder som blev EU-medlemmar 2004 och 2007 samt 13 från andra europeiska länder. Detta framgår av *tabell 28* som visar in- och utflyttning i förhållande till enskilda länder.

Utflyttningen som totalt var 700 personer gick till 22 olika länder, varav endast 7 utomeuropeiska. Nästan 84 procent av inflyttningen kom från nordiska länder, 12 procent från övriga Europa och 4 procent från andra världsdelar. Av utflyttningen gick 94 procent till Norden, 3 procent till övriga Europa och 3 procent till icke-europeiska länder.

Finland, Sverige och Baltikum gav det största flyttningsöverskottet

Totalt gav flyttningsrörelsen ett överskott på 253 personer. Åland hade ett överskott i flyttningsrörelsen i förhållande till 34 olika länder, men i de flesta fall var överskottet bara en eller några få personer. Flyttningen mellan Åland och Finland gav ett överskott på 71 personer och flyttningen gentemot Sverige ett överskott på 61 personer. Såväl i förhållande till Baltikum som till resten av Europa utanför Norden fick Åland ett flyttningsöverskott, 56 respektive 37 personer. Också det sammanlagda resultatet för flyttningen till och från andra världsdelar blev positivt. Av de utomnordiska länderna var det Lettland, Estland och Tyskland som gav det största överskottet, eftersom utflyttningen dit var obetydlig.

Flyttningsnetto för Åland efter område 2009



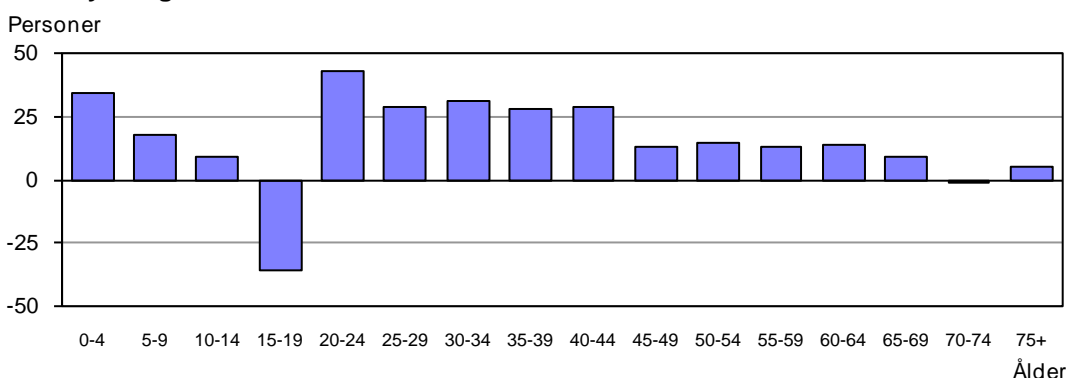
Tabell 28. In- och utflyttning efter flyttningsland 2009

Land	Inflyttning	Utflyttning	Netto	Procent av	
				Inflyttningen	Utflyttningen
Totalt	953	700	253	100,0	100,0
Norden	800	658	142	83,9	94,0
Finland	318	247	71	33,4	35,3
Sverige	459	398	61	48,2	56,9
Danmark	-	2	-2	-	0,3
Färöarna	-	-	-	-	-
Grönland	1	-	1	0,1	-
Island	5	1	4	0,5	0,1
Norge	17	10	7	1,8	1,4
Övriga Europa	116	23	93	12,2	3,3
Belgien	2	1	1	0,2	0,1
Estland	18	2	16	1,9	0,3
Frankrike	1	1	-	0,1	0,1
Irland	1	-	1	0,1	-
Italien	1	-	1	0,1	-
Kroatien	1	-	1	0,1	-
Lettland	37	1	36	3,9	0,1
Litauen	4	-	4	0,4	-
Nederländerna	1	-	1	0,1	-
Polen	2	1	1	0,2	0,1
Portugal	4	-	4	0,4	-
Rumänien	12	8	4	1,3	1,1
Ryssland	6	-	6	0,6	-
Schweiz	1	-	1	0,1	-
Spanien	5	5	-	0,5	0,7
Storbritannien	4	2	2	0,4	0,3
Tjeckien	-	1	-1	-	0,1
Tyskland	11	1	10	1,2	0,1
Ukraina	5	-	5	0,5	-
Asien	21	8	13	2,2	1,1
Filippinerna	4	1	3	0,4	0,1
Indien	1	-	1	0,1	-
Iran	2	1	1	0,2	0,1
Kazakstan	1	-	1	0,1	-
Malaysia	1	-	1	0,1	-
Sydkorea	1	-	1	0,1	-
Thailand	8	6	2	0,8	0,9
Turkiet	2	-	2	0,2	-
Vietnam	1	-	1	0,1	-
Afrika	4	-	4	0,4	-
Kenya	2	-	2	0,2	-
Marocko	2	-	2	0,2	-
Amerika	11	11	-	1,2	1,6
Argentina	-	2	-2	-	0,3
Brasilien	-	1	-1	-	0,1
Kanada	2	6	-4	0,2	0,9
USA	8	2	6	0,8	0,3
Venezuela	1	-	1	0,1	-
Oceanien	-	-	-	-	-
Okänt	1	-	1	0,1	-
EU	880	670	210	92,3	95,7

Flyttningsöverskott också för 20–24-åringar

Flyttningsmönstren ser olika ut i olika åldersgrupper. I diagrammet ser man att flyttningen år 2009 gav Åland ett nettotillskott av barn under 15 år, medan antalet ungdomar i åldrarna 15–19 år minskade p.g.a. större utflyttning än inflyttning. Också i åldersgruppen 20–24 år där flyttningen vanligen ger ett mindre underskott blev det 2009 ett plusresultat av flyttningen. I åldrarna 25–59 år gav flyttningen som vanligt ett betydande överskott, men också de äldre årsklasserna fick ett visst tillskott från flyttningsrörelsen.

Nettoflyttning efter ålder 2009



Tabell 29 visar Ålands externa flyttning efter ålder mera i detalj. Såväl in- som utflyttningen var störst i femårsgruppen 20–24 år. Att man skriver sig på studieorten är troligen en viktig orsak till den livliga flyttningsrörelsen bland unga. Av de 950 inflyttarna var 120 under 15 år, drygt 300 eller en tredjedel 15–24 år och nästan 500 25–64 år. Drygt 30 var 65 år eller äldre, vilket var endast 3 procent av de inflyttade. Utflyttarna var färre än inflyttarna i de flesta åldersgrupper. Det stora undantaget var 15–19-åringarna där det blev ett underskott på 36 personer. Tack vare ett överskott för 20–25-åringarna blev det totalt sett ett litet plus för gruppen 15–24 år. Barnen under 15 år blev 60 flera tack vare flyttningsrörelsen. I åldrarna 25–64 år gav flyttningen ett tillskott på drygt 170 personer. För pensionärerna blev flyttningsöverskottet drygt 10 personer.

Flyttningsrörelsen i förhållande till Finland gav ett överskott i de flesta åldersgrupper. Sverigeflyttningen gav ett stort underskott i åldrarna 15–19 år men överskott i nästan alla andra åldersgrupper. Flyttningen till och från icke-nordiska länder gav överskott i alla åldersgrupper utom de över 60, där såväl in- som utflyttningen var obetydlig.

Tabell 29. In- och utflyttning efter ålder och flyttningsland 2009

Åldersgrupp	Flyttning från/till					Procent av totala flyttningen
	Totalt	Finland	Sverige	Övriga Norden	Övriga länder	
Inflyttning						
Totalt	953	318	459	23	153	100,0
0-4	67	18	25	3	21	7,0
5-9	33	19	9	-	5	3,5
10-14	21	7	11	-	3	2,2
15-19	75	25	43	1	6	7,9
20-24	236	69	137	3	27	24,8
25-29	143	46	66	3	28	15,0
30-39	158	52	66	8	32	16,6
40-49	96	34	39	4	19	10,1
50-59	62	26	30	-	6	6,5
60-64	30	10	17	-	3	3,1
65-69	19	5	13	1	-	2,0
70-74	3	2	-	-	1	0,3
75+	10	5	3	-	2	1,0
0-14	121	44	45	3	29	12,7
15-24	311	94	180	4	33	32,6
25-64	489	168	218	15	88	51,3
65+	32	12	16	1	3	3,4
Utflyttning						
Totalt	700	247	398	13	42	100,0
0-4	33	16	11	1	5	4,7
5-9	15	8	3	-	4	2,1
10-14	12	5	6	-	1	1,7
15-19	111	23	87	-	1	15,9
20-24	193	47	137	7	2	27,6
25-29	114	42	63	3	6	16,3
30-39	99	38	48	1	12	14,1
40-49	54	27	22	1	4	7,7
50-59	34	24	8	-	2	4,9
60-64	16	7	6	-	3	2,3
65-69	10	4	6	-	-	1,4
70-74	4	3	1	-	-	0,6
75+	5	3	-	-	2	0,7
0-14	60	29	20	1	10	8,6
15-24	304	70	224	7	3	43,4
25-64	317	138	147	5	27	45,3
65+	19	10	7	-	2	2,7
Nettoflyttning						
Totalt	253	71	61	10	111	
0-4	34	2	14	2	16	
5-9	18	11	6	-	1	
10-14	9	2	5	-	2	
15-19	-36	2	-44	1	5	
20-24	43	22	-	-4	25	
25-29	29	4	3	-	22	
30-39	59	14	18	7	20	
40-49	42	7	17	3	15	
50-59	28	2	22	-	4	
60-64	14	3	11	-	-	
65-69	9	1	7	1	-	
70-74	-1	-1	-1	-	1	
75+	5	2	3	-	-	
0-14	61	15	25	2	19	
15-24	7	24	-44	-3	30	
25-64	172	30	71	10	61	
65+	13	2	9	1	1	

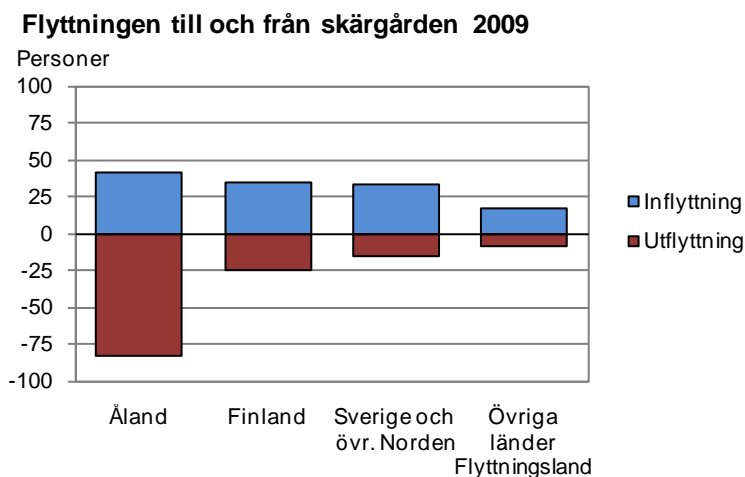
Skärgården hade flyttningsöverskott gentemot omvärlden

Tabellerna och diagrammen på detta och följande uppslag visar mera detaljerade uppgifter om flyttningsrörelsen i kommuner och regioner. *Tabell 30* innehåller uppgifter om den totala flyttningsrörelsen i kommunerna. *Tabell 31* visar den interna åländska flyttningen mellan enskilda kommuner och *tabell 32* flyttningen mellan de åländska regionerna. I den senare tabellen är flyttningen mellan olika kommuner i samma region eliminerad. Under 2009 hade samtliga kommuner inflyttning från övriga Åland och Finland samt från Sverige och övriga Norden. De flesta fick inflyttare också från icke-nordiska länder.

Tabell 30. Flyttningsrörelsen i kommunerna 2009

Kommun	Inflyttning från					Utflyttning till					Nettoflyttning				
	Tot.	Åland	Fin-	Sve.	Övr.	Tot.	Åland	Fin-	Sve.	Övr.	Tot.	Åland	Fin-	Sve.	Övr.
	land + övr värld. Nord.					land + övr värld. Nord.					land + övr värld. Nord.				
Brändö	27	13	11	3	-	42	25	8	5	4	-15	-12	3	-2	-4
Eckerö	73	26	9	32	6	65	43	7	14	1	8	-17	2	18	5
Finström	165	111	25	17	12	171	117	11	34	9	-6	-6	14	-17	3
Föglö	23	6	5	7	5	31	24	3	4	-	-8	-18	2	3	5
Geta	28	14	4	9	1	24	15	2	7	-	4	-1	2	2	1
Hammarland	107	74	9	21	3	84	57	7	19	1	23	17	2	2	2
Jomala	343	267	26	44	6	272	196	26	47	3	71	71	-	-3	3
Kumlinge	24	10	10	4	-	12	5	4	1	2	12	5	6	3	-2
Kökar	24	6	6	10	2	19	13	6	-	-	5	-7	-	10	2
Lemland	138	77	11	46	4	147	96	14	32	5	-9	-19	-3	14	-1
Lumparland	23	12	6	5	-	19	13	1	5	-	4	-1	5	-	-
Saltvik	124	74	15	26	9	88	70	7	11	-	36	4	8	15	9
Sottunga	14	5	1	6	2	5	2	1	2	-	9	3	-	4	2
Sund	60	35	6	16	3	58	45	3	9	1	2	-10	3	7	2
Vårdö	22	7	2	4	9	28	20	3	3	2	-6	-13	-1	1	7
Mariehamn	927	432	172	232	91	804	428	144	218	14	123	4	28	14	77
Landskomm.	1 195	737	146	250	62	1 065	741	103	193	28	130	-4	43	57	34
-Landsbygden	1 061	690	111	216	44	928	652	78	178	20	133	38	33	38	24
-Skärgården	134	47	35	34	18	137	89	25	15	8	-3	-42	10	19	10
Åland	2 122	1 169	318	482	153	1 869	1 169	247	411	42	253	-	71	71	111

Not: Siffrorna för regionerna och hela Åland innehåller flyttning inom regionerna respektive inom Åland



Om man t.ex. ser på skärgårdens flyttningsrörelse, som också illustreras i diagrammet, kan man notera att utflyttningen till övriga Åland var dubbelt så stor som inflyttningen därifrån. Gentemot Finland fick skärgården ett överskott på 10 personer, mot Sverige och övriga Norden 19 personer och i förhållande till icke-nordiska länder 10 personer. Totalt blev överskottet gentemot omvärlden således närmare 40 personer, vilket nästan helt uppvägs underskottet i förhållande till fasta Åland. Den inomländska flyttningen från skärgården gick till största delen till Mariehamn, medan flyttningen till skärgården till lika stora delar kom från staden och landsbygden.

Tabell 31. Flyttning mellan kommunerna 2009

Utflytt- nings- kommun	Inflyttningskommun																			
	Brän- dö	Ecke- rö	Fin- ström	Fög- lö	Geta	Ham- mar- land	Jom- ala	Kum- linge	Kö- kar	Lem- land	Lum- par- land	Salt- vik	Sott- unga	Sund	Vår- dö	Marie- hamn	Lands- komm.	Lands- byg- den	Skär- går- den	Åland
Brändö	3	5	.	.	.	1	.	.	.	16	9	4	5	25
Eckerö	4	4	.	.	4	.	2	1	2	.	26	17	16	1	43
Finström	1	4	.	.	2	7	16	.	2	5	1	10	2	6	.	61	56	51	5	117
Föglö	1	8	3	.	1	.	11	13	13	.	24
Geta	2	3	2	.	4	11	11	.	15
Hammarl.	2	3	2	.	.	.	15	.	.	3	32	25	23	2	57
Jomala	1	2	16	4	7	15	.	.	.	12	3	11	.	1	.	124	72	67	5	196
Kumlinge	1	1	3	2	1	1	5
Kökar	1	12	1	1	.	13
Lemland	.	2	.	.	.	2	4	.	.	.	3	6	.	7	.	72	24	24	.	96
Lumparl.	1	.	.	2	.	1	1	.	.	8	5	4	1	13
Saltvik	1	.	20	.	.	3	3	.	.	4	.	.	.	5	.	34	36	35	1	70
Sottunga	1	1	1	1	.	2
Sund	3	.	8	.	.	1	1	4	.	2	.	9	.	.	17	28	21	7	45	
Vårdö	.	.	6	2	.	1	.	11	9	9	.	20
Marieh.	4	15	55	2	5	38	208	1	4	45	4	29	1	10	7	.	428	409	19	428
Landsk.	9	11	56	4	9	36	59	9	2	32	8	45	4	25	.	432	309	281	28	741
-Landsb.	8	11	50	4	9	34	47	4	2	32	7	39	4	23	.	378	274	252	22	652
-Skärg.	1	.	6	.	.	2	12	5	.	.	1	6	.	2	.	54	35	29	6	89
Åland	13	26	111	6	14	74	267	10	6	77	12	74	5	35	7	432	737	690	47	1 169

Not: Siffrorna för regionerna och hela Åland innehåller flyttning inom regionerna respektive inom Åland

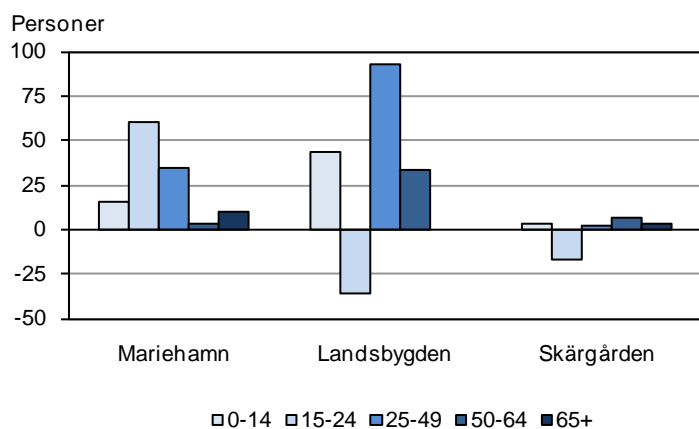
Tabell 32. Flyttning mellan regionerna 2009

Utflyttnings- region	Inflyttningsregion							
	Antal				Procent			
	Marie- hamn	Lands- bygden	Skär- gården	Åland	Marie- hamn	Lands- bygden	Skär- gården	Åland
Antal								
Mariehamn	.	409	19	428	.	95,6	4,4	100,0
Landsbygden	378	.	22	400	94,5	.	5,5	100,0
Skärgården	54	29	.	83	65,1	34,9	.	100,0
Åland	432	438	41	.				
Procent								
Mariehamn	.	93,4	46,3					
Landsbygden	87,5	.	53,7					
Skärgården	12,5	6,6	.					
Åland	100,0	100,0	100,0					

Flyttningen gav ökat antal barn i alla regioner

Om man ser på flyttningsrörelsen efter ålder på kommun- och regionnivå, framkommer intressanta skillnader. Alla regioner hade ett flyttningsöverskott för barn under 14 år. För 15–24-åringar hade landsbygden och skärgården betydande underskott medan Mariehamn fick ett stort överskott. Det stora flyttningsöverskottet som Åland hade för åldrarna 25–64 år kom alla regioner till godo, men mest landsbygden. För 65 år fyllda personer blev det ett mindre plus i Mariehamn och skärgården.

Nettoflyttning efter region och ålder 2009



Kommunvisa uppgifter om flyttningen efter flyttarnas ålder framgår av *tabell 33*. Jomala, Saltvik och Mariehamn hade det största överskottet för barn under 15 år. Förutom Mariehamn fick Eckerö, Finström, Hammarland och Sottunga ett mindre plus beträffande ungdomar 15–24 år. Man bör dock notera skillnaden mellan brutto- och nettoflyttning. Även om de flesta landsbygds- och skärgårdskommuner hade ett flyttningsunderskott för ungdomar så fick alla kommuner också ta emot inflyttning i denna åldersgrupp.

Tabell 33. Flyttning efter kommun och ålder 2009

Kommun	Totalt	0-4	5-9	10-14	15-19	20-24	25-29	30-39	40-49	50-59	60-64	65-69	70-74	75+	0-14	15-24	25-64	65+
Inflyttade																		
Brändö	27	-	4	1	2	4	3	5	4	2	2	-	-	-	5	6	16	-
Eckerö	73	2	2	3	8	17	9	7	12	6	5	1	-	1	7	25	39	2
Finström	165	11	6	6	18	42	23	29	12	9	5	-	2	2	23	60	78	4
Föglö	23	1	-	-	2	4	2	2	4	4	1	1	-	2	1	6	13	3
Geta	28	1	-	-	3	10	2	2	2	3	1	3	1	-	1	13	10	4
Hammarland	107	9	6	1	7	25	15	18	8	8	6	2	-	2	16	32	55	4
Jomala	343	38	12	6	28	61	58	64	36	20	13	5	1	1	56	89	191	7
Kumlinge	24	1	4	4	1	1	3	3	2	2	1	2	-	-	9	2	11	2
Kökar	24	5	-	-	-	3	1	2	3	5	2	2	-	1	5	3	13	3
Lemland	138	9	6	4	15	28	19	24	19	6	3	3	1	1	19	43	71	5
Lumparland	23	-	2	4	2	3	1	2	4	1	2	1	1	-	6	5	10	2
Saltvik	124	10	6	2	13	25	18	23	10	10	4	2	-	1	18	38	65	3
Sottunga	14	1	1	1	-	3	2	2	2	1	1	-	-	-	3	3	8	-
Sund	60	3	-	1	6	14	5	14	5	3	5	2	-	2	4	20	32	4
Vårdö	22	2	1	-	-	4	2	3	5	-	1	2	1	1	3	4	11	4
Mariehamn	927	64	21	21	116	211	163	152	74	51	23	11	10	10	106	327	463	31
Landskomm.	1 195	93	50	33	105	244	163	200	128	80	52	26	7	14	176	349	623	47
-Landsbygden	1 061	83	40	27	100	225	150	183	108	66	44	19	6	10	150	325	551	35
-Skärgården	134	10	10	6	5	19	13	17	20	14	8	7	1	4	26	24	72	12
Åland	2 122	157	71	54	221	455	326	352	202	131	75	37	17	24	282	676	1 086	78
Utflyttade																		
Brändö	42	1	2	6	7	5	5	4	2	4	2	1	3	-	9	12	17	4
Eckerö	65	6	6	3	9	11	6	9	8	4	1	2	-	-	15	20	28	2
Finström	171	16	5	2	20	39	26	32	11	9	9	1	-	1	23	59	87	2
Föglö	31	1	1	1	6	4	5	3	2	3	2	2	-	1	3	10	15	3
Geta	24	-	-	-	4	9	6	4	1	-	-	-	-	-	-	13	11	-
Hammarland	84	3	3	1	10	20	10	10	9	7	3	4	1	3	7	30	39	8
Jomala	272	17	7	4	48	62	39	39	26	16	7	3	3	1	28	110	127	7
Kumlinge	12	-	-	-	2	2	2	2	2	1	1	-	-	-	-	4	8	-
Kökar	19	3	1	1	1	3	2	3	1	1	1	-	1	1	5	4	8	2
Lemland	147	12	3	8	20	33	14	19	17	6	2	8	1	4	23	53	58	13
Lumparland	19	-	-	1	6	2	1	4	2	1	2	-	-	-	1	8	10	-
Saltvik	88	3	-	1	11	29	13	14	7	3	4	1	2	-	4	40	41	3
Sottunga	5	-	-	-	-	1	2	1	-	1	-	-	-	-	-	1	4	-
Sund	58	-	3	3	9	19	8	10	3	2	1	-	-	-	6	28	24	-
Vårdö	28	4	1	1	3	7	1	6	5	-	-	-	-	-	6	10	12	-
Mariehamn	804	57	21	13	101	166	157	133	64	45	26	6	7	8	91	267	425	21
Landskomm.	1 065	66	32	32	156	246	140	160	96	58	35	22	11	11	130	402	489	44
-Landsbygden	928	57	27	23	137	224	123	141	84	48	29	19	7	9	107	361	425	35
-Skärgården	137	9	5	9	19	22	17	19	12	10	6	3	4	2	23	41	64	9
Åland	1 869	123	53	45	257	412	297	293	160	103	61	28	18	19	221	669	914	65
Nettoflyttning																		
Brändö	-15	-1	2	-5	-5	-1	-2	1	2	-2	-	-1	-3	-	-4	-6	-1	-4
Eckerö	8	-4	-4	-	-1	6	3	-2	4	2	4	-1	-	1	-8	5	11	-
Finström	-6	-5	1	4	-2	3	-3	-3	1	-	-4	-1	2	1	-	1	-9	2
Föglö	-8	-	-1	-1	-4	-	-3	-1	2	1	-1	-1	-	1	-2	-4	-2	-
Geta	4	1	-	-	-1	1	-4	-2	1	3	1	3	1	-	1	-	-1	4
Hammarland	23	6	3	-	-3	5	5	8	-1	1	3	-2	-1	-1	9	2	16	-4
Jomala	71	21	5	2	-20	-1	19	25	10	4	6	2	-2	-	28	-21	64	-
Kumlinge	12	1	4	4	-1	-1	1	1	-	1	-	2	-	-	9	-2	3	2
Kökar	5	2	-1	-1	-1	-	-1	-1	2	4	1	2	-1	-	-	-1	5	1
Lemland	-9	-3	3	-4	-5	-5	5	5	2	-	1	-5	-	-3	-4	-10	13	-8
Lumparland	4	-	2	3	-4	1	-	-2	2	-	-	1	1	-	5	-3	-	2
Saltvik	36	7	6	1	2	-4	5	9	3	7	-	1	-2	1	14	-2	24	-
Sottunga	9	1	1	1	-	2	-	1	2	-	1	-	-	-	3	2	4	-
Sund	2	3	-3	-2	-3	-5	-3	4	2	1	4	2	-	2	-2	-8	8	4
Vårdö	-6	-2	-	-1	-3	-3	1	-3	-	-	1	2	1	1	-3	-6	-1	4
Mariehamn	123	7	-	8	15	45	6	19	10	6	-3	5	3	2	15	60	38	10
Landskomm.	130	27	18	1	-51	-2	23	40	32	22	17	4	-4	3	46	-53	134	3
-Landsbygden	133	26	13	4	-37	1	27	42	24	18	15	-	-1	1	43	-36	126	-
-Skärgården	-3	1	5	-3	-14	-3	-4	-2	8	4	2	4	-3	2	3	-17	8	3
Åland	253	34	18	9	-36	43	29	59	42	28	14	9	-1	5	61	7	172	13

Not: Siffrorna för regionerna och hela Åland innehåller flyttning inom regionerna respektive inom Åland

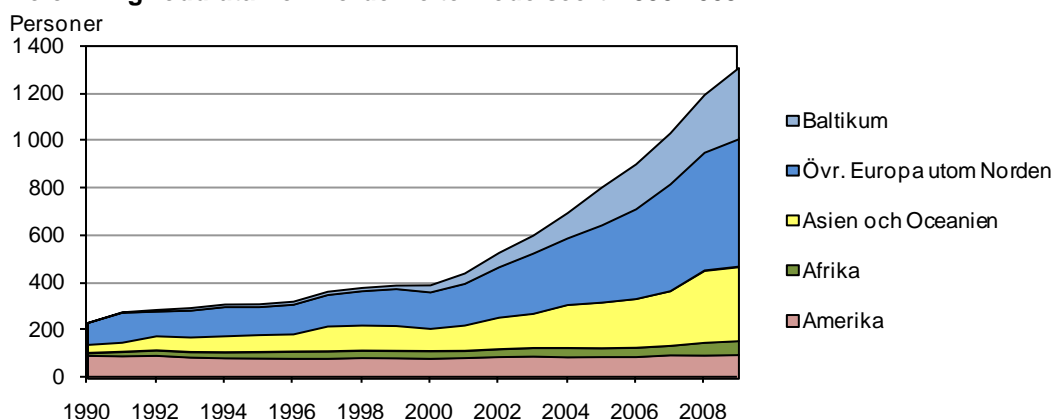
5. Förändringar i befolkningsstrukturen 1990–2009

I detta avsnitt ges en bild av hur befolkningsstrukturen beträffande några viktiga variabler har utvecklats sedan 1990, så att 2009 års förändringar kan sättas in i ett längre perspektiv. Vidare beskrivs hur befolkningsrörelsen har inverkat på befolkningsstrukturen.

Antalet födda utanför Norden tredubblat under 2000-talet

Diagrammet visar den tydligaste strukturförändringen som har ägt rum under 2000-talet, nämligen den kraftiga ökningen av antalet invånare som är födda utanför Norden.

Befolkning född utanför Norden efter födelseort 1990-2009



I *tabell 34* ser man att antalet personer som är födda på Åland har varit i stort sett oförändrat sedan slutet av 1990-talet, varför deras andel av befolkningen har minskat från nästan tre fjärdedelar 1990 till lite drygt två tredjedelar 2009. De som är födda i Finland har haft en tillväxt som motsvarar befolkningen som helhet, men ökningen har avmattats något de senaste åren, varför andelen av befolkningen som har legat runt en femtedel har börjat minska något. De som är födda i Sverige och i övriga länder (där resten av Norden samt födelseland okänt ingår i denna tabell) har visat en mer eller mindre kontinuerlig ökning under perioden och deras sammanlagda antal har mer än fördubblats sedan 1990. De sverigeföddas andel av befolkningen har ökat från fyra till över sju procent medan de som kommer från andra länder har ökat från två till närmare sex procent. Beträffande medborgarskap och språk är det medborgarskap i andra länder än Finland och Sverige samt personer med andra språk än svenska och finska som har ökat sin andel av befolkningen mest.

Tabell 34. Befolkningen efter region, födelse-land, medborgarskap och språk 1990–2009

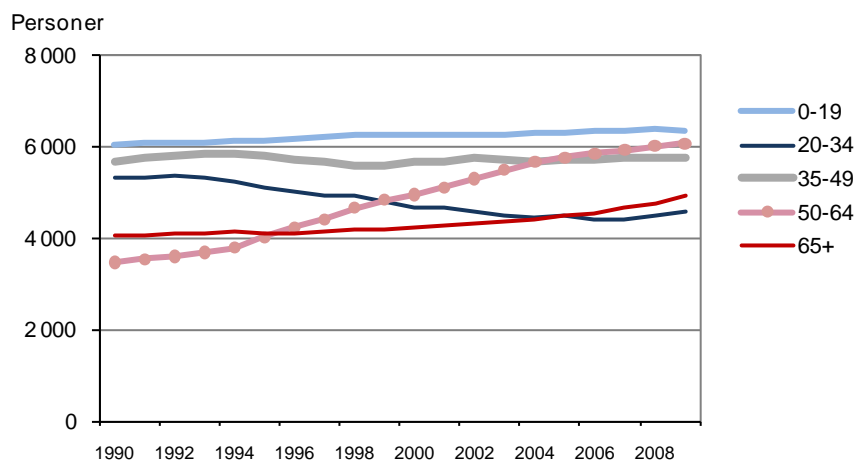
År	Invå- nare 31.12	Region			Födelse-land				Medborgarskap			Språk		
		Marie- hamn	Lands- bygden	Skär- går- den	Åland	Fin- land	Sve- rige	Övr. län- der ¹⁾	Fin- land	Sve- rige	Övr. län- der	Svenska	Finska	Övr.
Antal														
1990	24 604	10 263	11 926	2 415	18 229	4 857	989	529	23 761	623	220	23 243	1 128	233
1991	24 847	10 310	12 116	2 421	18 345	4 895	1 050	557	23 943	665	239	23 453	1 144	250
1992	24 993	10 338	12 248	2 407	18 431	4 888	1 085	589	24 052	675	266	23 562	1 139	292
1993	25 102	10 406	12 290	2 406	18 524	4 931	1 070	577	24 209	655	238	23 658	1 161	283
1994	25 158	10 429	12 290	2 439	18 532	4 973	1 078	575	24 268	641	249	23 683	1 188	287
1995	25 202	10 418	12 350	2 434	18 581	4 944	1 098	579	24 287	660	255	23 732	1 184	286
1996	25 257	10 399	12 448	2 410	18 599	4 943	1 143	572	24 316	691	250	23 760	1 207	290
1997	25 392	10 408	12 562	2 422	18 617	4 978	1 192	605	24 395	715	282	23 864	1 205	323
1998	25 625	10 534	12 692	2 399	18 720	5 037	1 252	616	24 575	760	290	24 068	1 216	341
1999	25 706	10 492	12 830	2 384	18 683	5 093	1 303	627	24 613	802	291	24 104	1 233	369
2000	25 776	10 488	12 940	2 348	18 682	5 109	1 354	631	24 651	839	286	24 169	1 238	369
2001	26 008	10 609	13 081	2 318	18 694	5 246	1 390	678	24 807	876	325	24 323	1 271	414
2002	26 257	10 632	13 279	2 346	18 679	5 331	1 485	762	24 913	942	402	24 461	1 301	495
2003	26 347	10 626	13 367	2 354	18 617	5 331	1 558	841	24 952	949	446	24 485	1 298	564
2004	26 530	10 712	13 472	2 346	18 582	5 378	1 629	941	25 010	981	539	24 522	1 339	669
2005	26 766	10 780	13 660	2 326	18 618	5 395	1 712	1 041	25 139	989	638	24 636	1 344	786
2006	26 923	10 824	13 785	2 314	18 618	5 390	1 770	1 145	25 180	1 019	724	24 684	1 352	887
2007	27 153	10 902	13 949	2 302	18 623	5 388	1 871	1 271	25 238	1 066	849	24 764	1 367	1 022
2008	27 456	11 005	14 171	2 280	18 660	5 413	1 949	1 434	25 350	1 099	1 007	24 871	1 385	1 200
2009	27 734	11 123	14 349	2 262	18 686	5 465	2 040	1 543	25 469	1 148	1 117	25 028	1 388	1 318
Procent														
1990	100,0	41,7	48,5	9,8	74,1	19,7	4,0	2,2	96,6	2,5	0,9	94,5	4,6	0,9
1991	100,0	41,5	48,8	9,7	73,8	19,7	4,2	2,2	96,4	2,7	1,0	94,4	4,6	1,0
1992	100,0	41,4	49,0	9,6	73,7	19,6	4,3	2,4	96,2	2,7	1,1	94,3	4,6	1,2
1993	100,0	41,5	49,0	9,6	73,8	19,6	4,3	2,3	96,4	2,6	0,9	94,2	4,6	1,1
1994	100,0	41,5	48,9	9,7	73,7	19,8	4,3	2,3	96,5	2,5	1,0	94,1	4,7	1,1
1995	100,0	41,3	49,0	9,7	73,7	19,6	4,4	2,3	96,4	2,6	1,0	94,2	4,7	1,1
1996	100,0	41,2	49,3	9,5	73,6	19,6	4,5	2,3	96,3	2,7	1,0	94,1	4,8	1,1
1997	100,0	41,0	49,5	9,5	73,3	19,6	4,7	2,4	96,1	2,8	1,1	94,0	4,7	1,3
1998	100,0	41,1	49,5	9,4	73,1	19,7	4,9	2,4	95,9	3,0	1,1	93,9	4,7	1,3
1999	100,0	40,8	49,9	9,3	72,7	19,8	5,1	2,4	95,7	3,1	1,1	93,8	4,8	1,4
2000	100,0	40,7	50,2	9,1	72,5	19,8	5,3	2,4	95,6	3,3	1,1	93,8	4,8	1,4
2001	100,0	40,8	50,3	8,9	71,9	20,2	5,3	2,6	95,4	3,4	1,2	93,5	4,9	1,6
2002	100,0	40,5	50,6	8,9	71,1	20,3	5,7	2,9	94,9	3,6	1,5	93,2	5,0	1,9
2003	100,0	40,3	50,7	8,9	70,7	20,2	5,9	3,2	94,7	3,6	1,7	92,9	4,9	2,1
2004	100,0	40,4	50,8	8,8	70,0	20,3	6,1	3,5	94,3	3,7	2,0	92,4	5,0	2,5
2005	100,0	40,3	51,0	8,7	69,6	20,2	6,4	3,9	93,9	3,7	2,4	92,0	5,0	2,9
2006	100,0	40,2	51,2	8,6	69,2	20,0	6,6	4,3	93,5	3,8	2,7	91,7	5,0	3,3
2007	100,0	40,2	51,4	8,5	68,6	19,8	6,9	4,7	92,9	3,9	3,1	91,2	5,0	3,8
2008	100,0	40,1	51,6	8,3	68,0	19,7	7,1	5,2	92,3	4,0	3,7	90,6	5,0	4,4
2009	100,0	40,1	51,7	8,2	67,4	19,7	7,4	5,6	91,8	4,1	4,0	90,2	5,0	4,8
Förändring														
1990-2009														
Antal	3 130	860	2 423	-153	457	608	1 051	1 014	1 708	525	897	1 785	260	1 085
Procent	12,7	8,4	20,3	-6,3	2,5	12,5	106,3	191,7	7,2	84,3	407,7	7,7	23,0	465,7
2000-2009														
Antal	1 958	635	1 409	-86	4	356	686	912	818	309	831	859	150	949
Procent	7,6	6,1	10,9	-3,7	0,0	7,0	50,7	144,5	3,3	36,8	290,6	3,6	12,1	257,2
2008-2009														
Antal	278	118	178	-18	26	52	91	109	119	49	110	157	3	118
Procent	1,0	1,1	1,3	-0,8	0,1	1,0	4,7	7,6	0,5	4,5	10,9	0,6	0,2	9,8

¹⁾ Inklusive okänt utland

Ökningen av antalet pensionärer börjar ta fart

Den tydligaste förändringen av åldersstrukturen från 1990 till 2009 är att antalet 50–64-åringar har ökat med över 2 500. Tillväxten för denna åldersgrupp har avtagit de senaste åren och i stället har de som är 65 år eller äldre börjat öka snabbare i och med att de stora efterkrigskullarna börjar uppnå pensionsålder.

Antal invånare efter åldersgrupp 1990-2009



Tabell 35 ger mera detaljerad information. Barnen under sju år minskade i tio år efter "baby-boomens" slut i mitten av 1990-talet, men har ökat igen de senaste åren. Barnen i skolåldern, 7–15 år, ökade fram till 2003 och har sedan blivit färre. Åldersgruppen 16–29 år minskade avsevärt från 1990 till 2000, men har sedan visat en ökande tendens igen.

De 65 år fyllda ökade med endast 150 personer från 1990 till 2000. Det var de som var 85 eller äldre som blev flera, medan de yngre pensionärerna till och med minskade i antal. Från 2000 till 2009 har pensionärerna blivit 700 flera och under denna period är det 65–74-åringarna som har stått för den största tillväxten. De som är i "yngre medelåldern", 30–49 år, har varit omkring 7 500 hela perioden, men deras andel av befolkningen har sjunkit något.

Kvinnoöverskottet i befolkningen har långsamt krympt ihop. År 1990 fanns det nästan 400 fler kvinnor än män, men år 2009 var skillnaden bara drygt 100 personer.

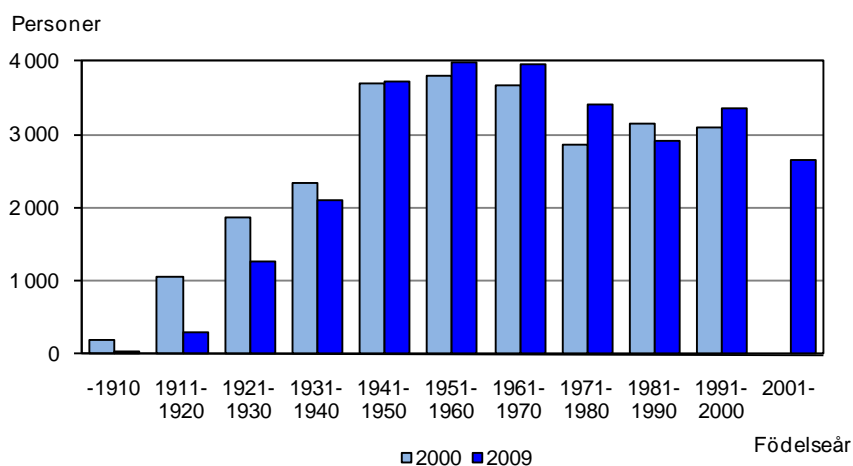
Tabell 35. Befolkningen efter ålder och kön 1990–2009

År	Invånare				Åldersgrupp								Kön	
	31.12.	0-14	15-64	65+	0-6	7-15	16-29	30-49	50-64	65-74	75-84	85+	Kvinnor	Män
Antal														
1990	24 604	4 487	16 046	4 071	2 202	2 586	4 829	7 440	3 476	2 137	1 527	407	12 497	12 107
1991	24 847	4 521	16 238	4 088	2 243	2 578	4 838	7 556	3 544	2 116	1 521	451	12 634	12 213
1992	24 993	4 600	16 300	4 093	2 283	2 573	4 825	7 604	3 615	2 099	1 542	452	12 681	12 312
1993	25 102	4 663	16 340	4 099	2 323	2 622	4 719	7 637	3 702	2 072	1 554	473	12 745	12 357
1994	25 158	4 716	16 298	4 144	2 334	2 643	4 598	7 639	3 800	2 110	1 537	497	12 793	12 365
1995	25 202	4 723	16 373	4 106	2 299	2 748	4 392	7 621	4 036	2 071	1 512	523	12 806	12 396
1996	25 257	4 741	16 411	4 105	2 262	2 764	4 315	7 561	4 250	2 058	1 497	550	12 861	12 396
1997	25 392	4 758	16 476	4 158	2 211	2 854	4 163	7 578	4 428	2 054	1 506	598	12 951	12 441
1998	25 625	4 778	16 670	4 177	2 190	2 878	4 159	7 556	4 665	2 032	1 530	615	13 047	12 578
1999	25 706	4 796	16 733	4 177	2 153	2 931	4 104	7 492	4 849	2 041	1 503	633	13 067	12 639
2000	25 776	4 791	16 761	4 224	2 098	2 990	4 034	7 475	4 955	2 068	1 514	642	13 076	12 700
2001	26 008	4 800	16 928	4 280	2 096	3 009	4 047	7 461	5 115	2 071	1 557	652	13 208	12 800
2002	26 257	4 804	17 117	4 336	2 041	3 073	4 061	7 444	5 302	2 100	1 584	652	13 325	12 932
2003	26 347	4 727	17 259	4 361	1 993	3 097	4 035	7 361	5 500	2 147	1 567	647	13 390	12 957
2004	26 530	4 709	17 410	4 411	1 999	3 059	4 060	7 334	5 667	2 162	1 623	626	13 428	13 102
2005	26 766	4 632	17 640	4 494	1 959	3 044	4 125	7 377	5 767	2 273	1 568	653	13 521	13 245
2006	26 923	4 644	17 716	4 563	1 995	2 994	4 102	7 404	5 865	2 326	1 583	654	13 571	13 352
2007	27 153	4 617	17 859	4 677	2 024	2 944	4 166	7 402	5 940	2 411	1 603	663	13 691	13 462
2008	27 456	4 625	18 052	4 779	2 056	2 926	4 231	7 441	6 023	2 505	1 592	682	13 815	13 641
2009	27 734	4 634	18 167	4 933	2 079	2 879	4 333	7 432	6 078	2 625	1 600	708	13 927	13 807
Procent														
1990	100,0	18,2	65,2	16,5	8,9	10,5	19,6	30,2	14,1	8,7	6,2	1,7	50,8	49,2
1991	100,0	18,2	65,4	16,5	9,0	10,4	19,5	30,4	14,3	8,5	6,1	1,8	50,8	49,2
1992	100,0	18,4	65,2	16,4	9,1	10,3	19,3	30,4	14,5	8,4	6,2	1,8	50,7	49,3
1993	100,0	18,6	65,1	16,3	9,3	10,4	18,8	30,4	14,7	8,3	6,2	1,9	50,8	49,2
1994	100,0	18,7	64,8	16,5	9,3	10,5	18,3	30,4	15,1	8,4	6,1	2,0	50,9	49,1
1995	100,0	18,7	65,0	16,3	9,1	10,9	17,4	30,2	16,0	8,2	6,0	2,1	50,8	49,2
1996	100,0	18,8	65,0	16,3	9,0	10,9	17,1	29,9	16,8	8,1	5,9	2,2	50,9	49,1
1997	100,0	18,7	64,9	16,4	8,7	11,2	16,4	29,8	17,4	8,1	5,9	2,4	51,0	49,0
1998	100,0	18,6	65,1	16,3	8,5	11,2	16,2	29,5	18,2	7,9	6,0	2,4	50,9	49,1
1999	100,0	18,7	65,1	16,2	8,4	11,4	16,0	29,1	18,9	7,9	5,8	2,5	50,8	49,2
2000	100,0	18,6	65,0	16,4	8,1	11,6	15,7	29,0	19,2	8,0	5,9	2,5	50,7	49,3
2001	100,0	18,5	65,1	16,5	8,1	11,6	15,6	28,7	19,7	8,0	6,0	2,5	50,8	49,2
2002	100,0	18,3	65,2	16,5	7,8	11,7	15,5	28,4	20,2	8,0	6,0	2,5	50,7	49,3
2003	100,0	17,9	65,5	16,6	7,6	11,8	15,3	27,9	20,9	8,1	5,9	2,5	50,8	49,2
2004	100,0	17,7	65,6	16,6	7,5	11,5	15,3	27,6	21,4	8,1	6,1	2,4	50,6	49,4
2005	100,0	17,3	65,9	16,8	7,3	11,4	15,4	27,6	21,5	8,5	5,9	2,4	50,5	49,5
2006	100,0	17,2	65,8	16,9	7,4	11,1	15,2	27,5	21,8	8,6	5,9	2,4	50,4	49,6
2007	100,0	17,0	65,8	17,2	7,5	10,8	15,3	27,3	21,9	8,9	5,9	2,4	50,4	49,6
2008	100,0	16,8	65,7	17,4	7,5	10,7	15,4	27,1	21,9	9,1	5,8	2,5	50,3	49,7
2009	100,0	16,7	65,5	17,8	7,5	10,4	15,6	26,8	21,9	9,5	5,8	2,6	50,2	49,8
Förändring														
1990-2009														
Antal	3 130	147	2 121	862	-123	293	-496	-8	2 602	488	73	301	1 430	1 700
Procent	12,7	3,3	13,2	21,2	-5,6	11,3	-10,3	-0,1	74,9	22,8	4,8	74,0	11,4	14,0
2000-2009														
Antal	1 958	-157	1 406	709	-19	-111	299	-43	1 123	557	86	66	851	1 107
Procent	7,6	-3,3	8,4	16,8	-0,9	-3,7	7,4	-0,6	22,7	26,9	5,7	10,3	6,5	8,7
2008-2009														
Antal	278	9	115	154	23	-47	102	-9	55	120	8	26	112	166
Procent	1,0	0,2	0,6	3,2	1,1	-1,6	2,4	-0,1	0,9	4,8	0,5	3,8	0,8	1,2

Minskning av invånare födda på 1980-talet

I motsats till föregående tabeller som visar befolkningen efter ålder visar nedanstående diagram befolkningen efter kohorter, eller födelseår (tioårsgrupper). Från år 2000 till 2009 växte antalet invånare som är födda 1951–1980 samt 1991–2000 eftersom flyttningsöverskottet i dessa åldersgrupper var större än dödligheten. De som är födda 1981–1990 blev färre, eftersom flera personer har flyttat ut än in. Antalet personer som var födda 1941–1950 var i stort sett oförändrat, eftersom antalet avlidna var ungefär lika stort som flyttningsöverskottet. För dem som var födda 1940 och tidigare slår det stora antalet avlidna ut nästan helt som en befolkningsminskning, eftersom flyttningsrörelsen inte bidrog med något överskott för dessa årsklasser. En tabell på ÅSUBs webbplats visar dessa förändringar mera i detalj.

Befolkning efter åldersgrupp 31.12.2000 och 2009



Flyttningen 2009 gav tillväxt för både svenska och övriga språk

I *tabell 36* framgår hur befolkningsrörelsen har påverkat befolkningens sammansättning när det gäller kön, språk och födelseort, d.v.s. vi kan få en förklaring till vissa av de förändringar från 2008 till 2009 som framgår av *tabell 34* och *35*. Att männen ökade mera än kvinnorna under året beror främst på att det föddes mera pojkar än flickor. Om vi ser till språk, kan vi notera att de svenskspråkigas ökning med 157 personer till en mindre del beror på födelseöverskott, 12 personer, medan flyttningsöverskottet stod för den allra största delen av ökningen eller 145 personer. Liknande proportioner gäller för gruppen övriga språk. Antal finskspråkiga påverkades obetydligt av befolkningsrörelsen.

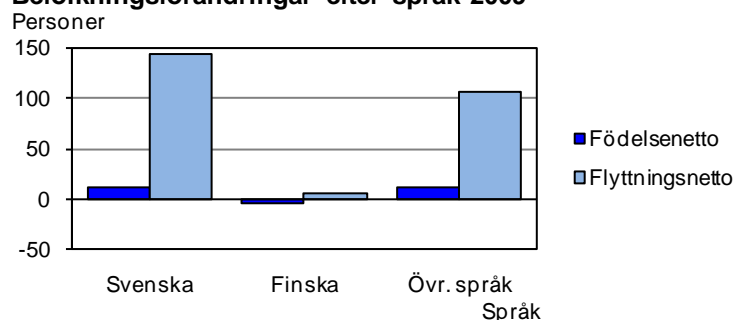
När det gäller födelseort är det bara de som är födda på Åland som kan ha ett födelseöverskott, eftersom alla nyfödda per definition har Åland som födelseort. Födelseöverskottet på 89 personer för de ålandsfödda minskades av ett underskott på 63 personer i flyttningsrörelsen, varför ökningen blev 26 personer. De som är födda i

Finland har årligen ett betydande födelseunderskott, men 2009 uppvägdes detta mer än väl av ett flyttningsöverskott. De som är födda i Sverige hade ett lika stort flyttningsöverskott, men ett mycket mindre födelseunderskott, varför de ökade mera i antal. De som är födda i övriga länder hade ytterligare något mindre födelseunderskott och större flyttningsnetto, vilket förklarar att de var den grupp som växte mest. Dessa förändringar illustreras också i diagrammen nedan.

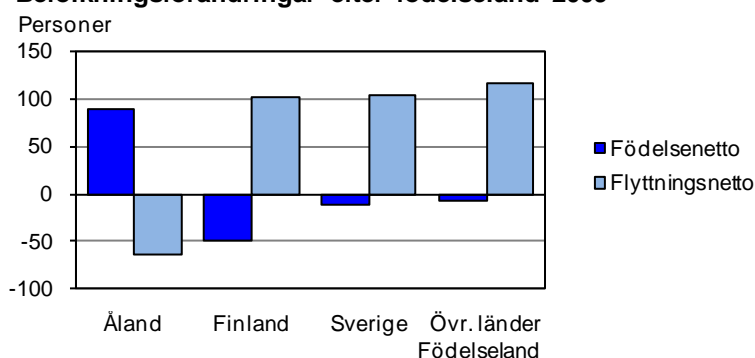
Tabell 36. Befolkningsrörelsens inverkan på befolkningsstrukturen 2009

	Invånare 31.12.2008	Födda	Döda	Födelse- netto	Flyttnings- netto + korr.	Total förändring	Invånare 31.12.2009
Totalt	27 456	267	247	20	258	278	27 734
Kön							
Kvinnor	13 815	109	121	-12	124	112	13 927
Män	13 641	158	126	32	134	166	13 807
Språk							
Svenska	24 871	243	231	12	145	157	25 028
Finska	1 385	10	14	-4	7	3	1 388
Övriga	1 200	14	2	12	106	118	1 318
Födelseland							
Åland	18 660	267	178	89	-63	26	18 686
Finland	5 413	-	49	-49	101	52	5 465
Sverige	1 949	-	12	-12	103	91	2 040
Övriga länder	1 434	-	8	-8	117	109	1 543

Befolkningsförändringar efter språk 2009



Befolkningsförändringar efter födelseland 2009

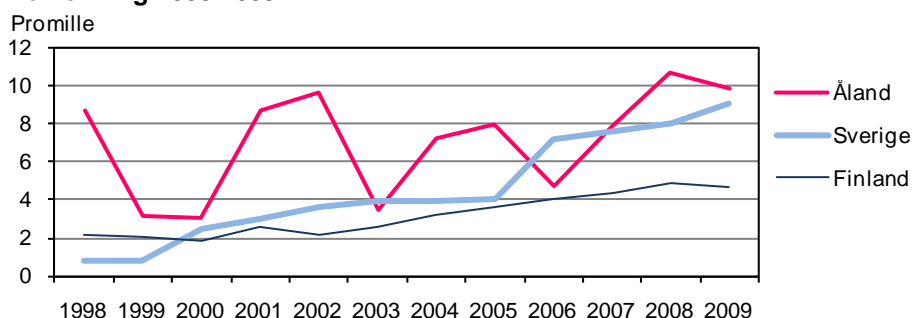


6. Jämförelse med Finland och Sverige

Sverige knappar in på Ålands befolkningstillväxt

Folkökningstakten på Åland visar betydande årliga variationer, men under perioden 1998–2009 har den ändå i allmänhet varit högre än i Sverige och Finland. På grund av stigande tillväxttakt i Sverige och Finland har dock Ålands försprång minskat. Orsaken till att Ålands tillväxt har varit snabbare är det större relativa flyttningsnettot, medan Ålands födelseöverskott på senare år oftast har varit lägre än i Finland och Sverige.

Folkökning 1998-2009



Tabell 37. Befolkningsrörelsen per 1 000 personer av medelfolkmängden på Åland, i Finland och i Sverige 1998–2009

	1998	1999	2000	2001	2002	2003	2004	2005	2006	2007	2008	2009
Födda												
Åland	12,2	11,2	10,0	10,9	10,3	10,0	10,6	10,1	11,0	10,6	10,8	9,7
Finland	11,1	11,1	11,0	10,8	10,7	10,9	11,0	11,0	11,2	11,1	11,2	11,3
Sverige	10,1	10,0	10,2	10,3	10,7	11,1	11,2	11,2	11,7	11,7	11,9	12,0
Döda												
Åland	9,3	11,6	9,6	8,8	9,0	10,2	9,9	9,7	9,6	9,2	9,2	9,0
Finland	9,6	9,6	9,5	9,4	9,5	9,4	9,1	9,1	9,1	9,3	9,2	9,3
Sverige	10,5	10,7	10,5	10,5	10,6	10,4	10,1	10,2	10,0	10,0	9,9	9,7
Födelsenetto												
Åland	2,9	-0,4	0,4	2,1	1,3	-0,2	0,7	0,3	1,4	1,4	1,6	0,7
Finland	1,5	1,6	1,4	1,5	1,2	1,5	1,9	1,9	2,0	1,8	2,0	2,0
Sverige	-0,5	-0,7	-0,3	-0,3	0,1	0,7	1,2	1,1	1,6	1,7	1,9	2,3
Flyttningsnetto												
Åland	5,8	3,6	2,7	6,6	8,5	3,8	6,5	7,7	3,3	6,5	9,1	9,2
Finland	0,7	0,5	0,5	1,1	1,0	1,1	1,3	1,7	2,0	2,6	2,9	2,7
Sverige	1,2	1,6	2,8	3,2	3,5	3,2	2,8	3,0	5,6	5,9	6,1	6,8
Folkökning												
Åland	8,7	3,2	3,1	8,7	9,7	3,5	7,3	8,0	4,7	7,9	10,7	9,9
Finland	2,2	2,1	1,9	2,6	2,2	2,6	3,2	3,6	4,0	4,4	4,9	4,7
Sverige	0,8	0,8	2,4	3,0	3,6	3,9	4,0	4,1	7,2	7,6	8,0	9,1

Ökad andel pensionärer också i Finland och Sverige

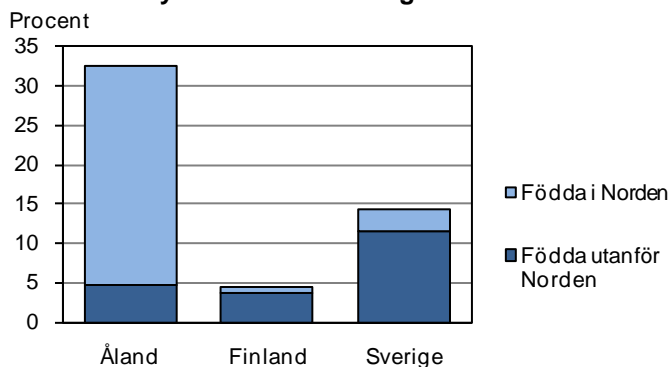
Kvinnöverskottet i befolkningen har minskat något sedan 2000 såväl på Åland som i Finland och Sverige. Också åldersstrukturen har förändrats på likartat sätt: Andelen barn under 15 år har sjunkit, men Åland ligger fortfarande något högre än Finland och Sverige. Andelen pensionärer har stigit överlag. Ökningen har varit snabbare i Finland, som dock ännu ligger lägre än Åland, och långsammare i Sverige, som ändå fortfarande har en något högre andel än Åland.

Den stora skillnaden beträffande befolkningsstruktur är att Åland har en betydligt högre andel inflyttade, men eftersom dessa till övervägande del kommer från Finland och Sverige, ligger Åland ännu långt efter Sverige när det gäller andel av befolkningen som är född utanför Norden.

Tabell 38. Befolkningsstrukturen 2000 – 2009 på Åland, i Finland och i Sverige

	2000	2008	2009
Kvinnor per 100 män			
Åland	103	101	101
Finland	105	104	104
Sverige	102	101	101
Ålder, andel i procent			
0-14 år			
Åland	18,6	16,8	16,7
Finland	18,1	16,7	16,6
Sverige	18,4	16,7	16,6
15-64 år			
Åland	65,0	65,7	65,5
Finland	66,9	66,5	66,4
Sverige	64,4	65,6	65,3
65+ år			
Åland	16,4	17,4	17,8
Finland	15,0	16,7	17,0
Sverige	17,2	17,8	18,1

Andelen inflyttade av befolkningen 2009



De senaste statistikrapporterna från ÅSUB

2007:1	Turiststatistik 2006
2007:2	Befolkningen 2006
2007:3	Avfallsstatistik 2006
2007:4	Lagtings- och kommunalvalet 2007
2007:5	Kommunernas och kommunalförbundens ekonomi och verksamhet 2006
2008:1	Löner för offentligt anställda på Åland 2005-2006
2008:2	Löner inom den privata sektorn 2006
2008:3	Valdeltagandet 2007
2008:4	Turiststatistik 2007
2008:5	Befolkningen 2007
2009:1	Kommunernas och kommunalförbundens ekonomi och verksamhet 2007
2009:2	Turiststatistik 2008
2009:3	Avfallsstatistik 2008
2009:4	Löner inom den privata sektorn 2008
2009:5	Uppföljning av trafikolyckor i Mariehamn
2009:6	Löner för offentligt anställda på Åland 2007-2008
2009:7	Befolkningen 2008
2009:8	Kommunernas och kommunalförbundens ekonomi och verksamhet 2008
2010:1	Turiststatistik 2009
2010:2	Kommunala befolkningsscenarier

ÅLANDS STATISTIK OCH UTREDNINGSGSBYRÅ

Ålands statistik- och utredningsbyrå, ÅSUB, är en fristående enhet vars huvuduppgift är att verka som Ålands officiella statistikmyndighet och bedriva kvalificerad utrednings- och forskningsverksamhet.

ÅSUB producerar fortlöpande aktuell statistik inom en rad olika samhällsområden. Tyngdpunkten i analysverksamheten utgörs av utredningar inom det ekonomisk-politiska området. Statistiska sammanställningar publiceras regelbundet i serierna ÅSUB Statistik och ÅSUB Statistikmeddelande, medan serien ÅSUB Rapport innehåller utredningar, analyser och annan information om Ålands ekonomi och samhälle.

Mer information om verksamheten och publikationer finns på ÅSUB:s hemsida www.asub.ax



ÅLANDS STATISTIK- OCH
UTREDNINGSGSBYRÅ

Tfn +358 (0)18 25490
Fax +358 (0)18 19495
info@asub.ax
www.asub.ax

Ålandsvägen 26
PB 1187
AX-22 111 MARIEHAMN