

Befolkningen 2010



Befolkning

I serien Befolkning publiceras statistik över befolkningsrörelsen kvartalsvis och på årsbasis samt uppgifter gällande varje årsskifte om befolkningens storlek och sammansättning.

Denna publikation innehåller uppgifter om befolkningsstrukturen vid årets slut, d.v.s. befolkningens fördelning på kön, ålder, kommun, språk, födelseort och medborgarskap, och om befolkningsrörelsen under året, d.v.s. födda, döda, in- och utflyttade samt vigslar och skilsmässor. För att ge en bredare bild av befolkningen och dess förändringar görs också vissa jämförelser över tiden och med omvärlden.

16.11.2011

För upplysningar:
Kent Haggblom
Tel. 018-25497

ISSN 1455–3147

Förord

I föreliggande rapport redovisas befolkningens utveckling och struktur under 2010. Även befolkningsdata och strukturförändringar i ett längre perspektiv, från 1990 och framåt, behandlas. Avsikten med publikationen är både att presentera detaljerad befolkningsstatistik och att ge en helhetsbild av den åländska befolkningens sammansättning och förändringar.

Rapporten innehåller såväl uppgifter som har publicerats tidigare under året, bl.a. på ÅSUBs webbplats och i Statistisk årsbok för Åland, som statistik som har tagits fram speciellt för denna publikation. Rapporten följer i stort samma upplägg som förra årets, men vissa avsnitt har omarbetats och en del av tabellerna och diagrammen har bytts ut eller förnyats.

ÅSUBs statistikchef *Kenth Häggblom* har haft huvudansvaret för sammanställningen av rapporten och kan även stå till tjänst med ytterligare upplysningar för den särskilt intresserade läsaren. Också *Gerd Lindqvist* har deltagit i arbetet med publikationen.

Mariehamn i november 2011

Bjarne Lindström
Direktör

Innehåll

1. Sammanfattning	7
2. Beskrivning av statistiken	10
3. Befolkningsstrukturen 2010	12
4. Befolkningsrörelsen 2010	34
5. Förändringar i befolkningsstrukturen 1990–2010	58
6. Jämförelse med Finland och Sverige	64

Tabeller

Tabell 1. Ålands befolkning 2010	7
Tabell 2. Befolkning efter ålder och kön 31.12.2010.....	13
Tabell 3. Kommunernas befolkning efter ålder 31.12.2010.....	14
Tabell 4. Befolkning efter civilstånd, ålder och kön 31.12.2010	17
Tabell 5. Befolkning efter födelseland 31.12.2000–31.12.2010	19
Tabell 6. Kommunernas befolkning efter födelseort 31.12.2010.....	21
Tabell 7. Befolkning efter födelseort och ålder 31.12.2010.....	23
Tabell 8. Personer födda 1951–2010 efter årsklass, bostadsort och födelseort.....	25
Tabell 9. Befolkning efter språk 31.12.2000–31.12.2010	26
Tabell 10. Befolkning efter språk och kommun 31.12.2010.....	27
Tabell 11. Befolkning efter medborgarskap 31.12.2010.....	28
Tabell 12. Kommunernas befolkning efter medborgarskap 31.12.2010	29
Tabell 13. Befolkning efter kön, födelseland, språk och medborgarskap 31.12.2010	30
Tabell 14. Befolkning efter födelseland, språk och medborgarskap 31.12.2010.....	31
Tabell 15. Befolkning född utanför Norden 31.12.2010 efter födelsevärldsdel, ålder, kön, region, medborgarskap, språk och civilstånd	32
Tabell 16. Befolkning efter religionssamfund, kön och ålder 31.12.2010	33
Tabell 17. Befolkningsrörelsen 1971–2010	35
Tabell 18. Befolkningsrörelsen i kommunerna 2010	37
Tabell 19. Befolkningsrörelsen i kommunerna under en tioårsperiod 2001–2010	39
Tabell 20. Födda efter region, kön, moderns ålder och moderns civilstånd 2010.....	40
Tabell 21. Födda efter kön, år, moderns ålder och moderns civilstånd 1991–2010.....	41
Tabell 22. Fruktsamhet i olika åldersgrupper 2000–2010.....	42

Tabell 23. Födslar samt levande födda efter ordningsnummer 1991–2009	42
Tabell 24. Aborter efter kvinnans ålder 2000–2010.....	43
Tabell 25. Avlidna efter region, ålder och kön 2010.....	44
Tabell 26. Avlidna efter ålder och kön 1991–2010.....	45
Tabell 27. Dödsorsaker efter kön och ålder 2007–2009.....	47
Tabell 28. Flyttningsrörelsen 1971–2010.....	49
Tabell 29. In- och utflyttning efter flyttningsland 2010.....	51
Tabell 30. In- och utflyttning efter ålder och flyttningsland 2010	53
Tabell 31. Flyttningsrörelsen i kommunerna 2010.....	54
Tabell 32. Flyttning mellan kommunerna 2010	55
Tabell 33. Flyttning mellan regionerna 2010	55
Tabell 34. Flyttning efter kommun och ålder 2010.....	57
Tabell 35. Befolkningen efter region, födelseland, medborgarskap och språk 1990–2010.....	59
Tabell 36. Befolkningen efter ålder och kön 1990–2010.....	61
Tabell 37. Befolkningsrörelsens inverkan på befolkningsstrukturen 2010.....	63
Tabell 38. Befolkningsrörelsen per 1 000 personer av medelfolkmängden på Åland, i Finland och i Sverige 2000–2010.....	64
Tabell 39. Befolkningsstrukturen 2000 – 2010 på Åland, i Finland och i Sverige	65

1. Sammanfattning

Ålands befolkning ökade med 273 personer under år 2010 och uppgick den 31 december till 28 007 personer. De födda var 286 och de avlidna 233 personer, vilket gav ett födelseöverskott på 53 personer. Antalet inflyttade var 873 och de utflyttade 649, varför flyttningsöverskottet blev 224 personer. I denna sammanfattning ligger tyngdpunkten på utvecklingen under 2000-talet och 2010 års förändringar i relation till den. Diagrammen omfattar också 1990-talet som en jämförelse.

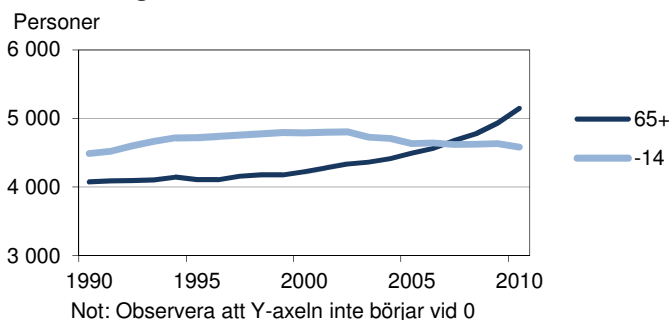
Tabell 1. Ålands befolkning 2010

	Befolkningsstrukturen 31.12				Befolkningsrörelsen		
	Antal	Procent	Antal	Procent	Antal		
Invånare	28 007	100,0			Födda	286	
Kön			Region		Döda	233	
Kvinnor	14 054	50,2	Mariehamn	11 190	40,0	Födelsenetto	53
Män	13 953	49,8	Landsbygden	14 555	52,0	Inflyttade	873
Ålder			Skärgården	2 262	8,1	Utflyttade	649
-14	4 582	16,4	Födelseort			Flyttningsnetto	224
15-64	18 280	65,3	Åland	18 732	66,9	Folkökning	277
65+	5 145	18,4	Finland	5 490	19,6	Korrigerig	-4
Språk			Sverige	2 098	7,5	Hela förändringen	273
Svenska	25 173	89,9	Övr. Norden	87	0,3	Vigslar	143
Finska	1 373	4,9	Utom Norden	1 456	5,2	Skilsmässor	52
Övriga	1 461	5,2	Okänt	144	0,5		

Över 5 000 pensionärer

På 2000-talet har befolkningen ökat med över 2 200 personer jämfört med knappt 1 200 på 1990-talet. Samtidigt har vissa tydliga strukturförändringar skett. Pensionärerna har börjat öka betydligt i antal samtidigt som 0–14-åringarna har blivit färre. År 2007 blev de 65 år fyllda flera än barnen under 15 år och 2010 var de för första gången flera än 5 000. Om man ser till den geografiska fördelningen har Mariehamns befolkning ökat med 700 från år 2000 till 2010 samtidigt som landsbygden har ökat med över 1 600 och skärgården har minskat med närmare 90 personer.

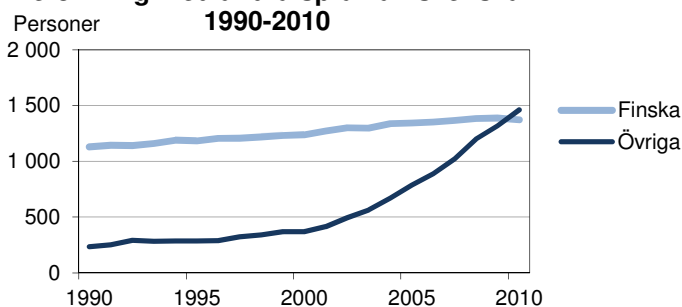
Befolkning -14 och 65+ år 1990-2010



Tio procent har andra modersmål än svenska

Antalet svenskspråkiga har ökat med 1 000 under 2000-talet, men deras andel av befolkningen har minskat och var 2010 första gången under 90 procent. De finskspråkiga har ökat med nästan 140 och behållit sin andel av befolkningen, fem procent. Invånarna med andra språk har ökat kraftigt, med nästan 1 100 personer, och blev flera än de finskspråkiga 2010.

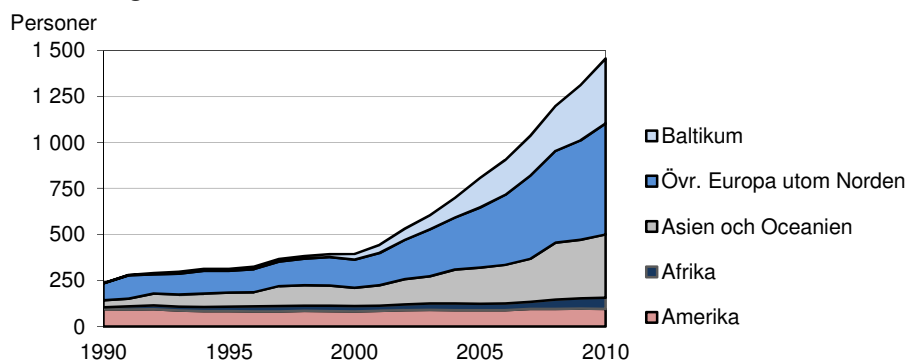
Befolkning med andra språk än svenska



Drygt fem procent har utomnordisk bakgrund

De som är födda på Åland förblivit ungefär lika många under decenniet, men deras andel av befolkningen har minskat från 72 till 67 procent. De som är födda i Finland har blivit närmare 400 flera men andelen har börjat minska på senare år och är nu strax under 20 procent. Sverige är födelseland för 750 flera ålänningar än för tio år sedan och andelen har stigit från drygt fem till över sju procent. Knappt 400 personer var födda utanför Norden år 2000, men nu är de närmare 1 500 eller över 5 procent av befolkningen. Det är främst personer från Baltikum, Östeuropa och Asien som har ökat.

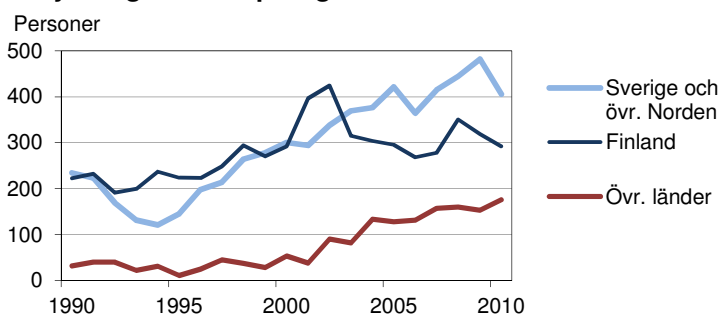
Befolkning född utanför Norden efter födelseort 1990-2010



Inflyttningen från Sverige och utomnordiska länder har blivit viktigare

Förändringarna i befolkningsstrukturen förklaras till stor del av förändrade flyttningsmönster. Inflyttningen under 2000-talet har dels ökat och dels förändrats till sin sammansättning. Det är inflyttningen från Sverige och övriga Norden samt från utomnordiska länder som har ökat. I slutet av 1990-talet och början av 2000-talet kom hälften av inflyttningen från Finland, men på senare år har andelen sjunkit till en tredjedel. Andelen som flyttar in från Sverige och övriga Norden har ökat från drygt 40 till närmare 50 procent. Inflyttningen från utomnordiska länder som tidigare stod för drygt 5 procent nådde år 2010 första gången 20 procent.

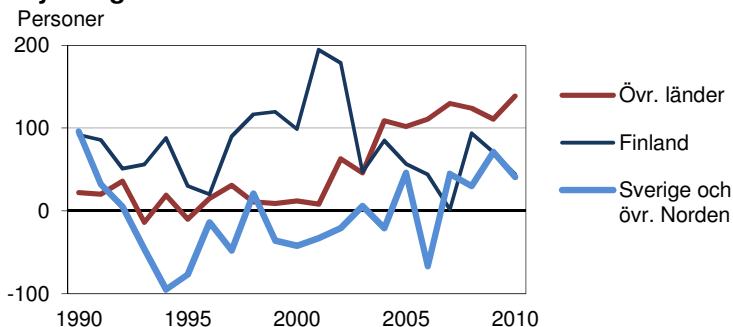
Inflyttning efter ursprungsland 1990-2010



Utflyttningen har också ökat, men proportionerna har varit ganska oförändrade sedan 1990-talet. Knappt 40 procent flyttar till Finland, närmare 60 procent till Sverige och övriga Norden samt omkring 5 procent till övriga länder.

Ser man till nettoflyttningen är förändringarna ännu mer markanta än vad gäller bruttoflyttningen. Under 1990-talet och 2000-talets första år stod Finland för det största flyttningsöverskottet och utomnordiska länder för ett mindre nettotillskott, medan flyttningen i förhållande till Sverige och övriga Norden gav underskott. På senare år har flyttningsöverskottet från Finland minskat och flyttningen gentemot Sverige och övriga Norden börjat ge ett plus. Flyttningsöverskottet från utomnordiska länder har ökat betydligt och var 2010 större än överskotten från Finland och Sverige tillsammans.

Flyttningsnetto 1990-2010



2. Beskrivning av statistiken

Befolkningsstatistiken omfattar uppgifter om såväl befolkningsrörelsen som befolkningens storlek och struktur. Syftet med denna publikation är att ge en utförlig bild av Ålands befolkning under 2010 samt att ge ett bredare perspektiv på befolkningsstrukturen och -rörelsen genom att göra vissa jämförelser över tiden samt med Finland och Sverige. De flesta tabeller i denna publikation innehåller uppgifter som gäller hela Åland, men relativt många uppgifter redovisas också per kommun och region. Uppgifter om befolkningens struktur och dess förändringar presenteras i de flesta fall både som absoluta tal och i procent. Vissa av befolkningsrörelseuppgifterna anges också som relationstal per 1 000 personer. ÅSUB kan vid behov stå till tjänst med andra eller mera detaljerade befolkningsuppgifter än de som finns i denna rapport. Befolkningsstatistik publiceras också på ÅSUBs hemsida, www.asub.ax, både som mera lättöverskådliga exceltabeller och som pc-axis databaser som tillåter användaren att själv plocka fram just de data som önskas.

Källor och kvalitet

Siffrorna som presenteras är slutliga uppgifter. Befolkningsstatistiken grundas på de uppgifter som finns i befolkningsregistret och de anmälningar om förändringar som inkommer dit. Källan för uppgifterna om befolkningsstrukturen är det utdrag ur befolkningsregistret som Ålands landskapsregering och ÅSUB årligen köper från Befolkningsregistercentralen. Siffrorna om befolkningsrörelsen baseras på uppgifter som Statistikcentralen har tagit fram utgående från förändringsuppgifter från Befolkningsregistercentralen. Befolkningsstatistiken håller en god kvalitet, vilket framgår t.ex. av att de uppgifter som kommer fram som ett resultat av ÅSUBs körningar med befolkningsregistret stämmer helt överens med de summerade siffror som Befolkningsregistercentralen själv har tagit fram. Likaså stämmer befolkningsrörelsesiffrorna (inklusive korrigeringar) helt överens med de förändringar av befolkningens storlek som noteras årligen.

Några definitioner

Befolkning 31.12: De som enligt befolkningsdatasystemet var stadigvarande bosatta i någon åländsk kommun den ifrågavarande tidpunkten.

Medelbefolkning: Medelfolkmängden för ett år är medeltalet av befolkningen 31 december det aktuella året och befolkningen 31 december föregående år.

Ålder: En persons ålder i hela år den 31.12. För flyttning efter ålder anges dock åldern vid flyttningstidpunkten.

Språk: Det språk som finns registrerat i befolkningsregistret. Ett barns språk anmäls av föräldrarna samtidigt med barnets namn och kvarstår oförändrat om inte en separat anmälan om ändring görs.

Befolkningsförändringar under året: Förändringar, om vilka uppgifter har kommit in senast i januari följande år.

Födda: Levande födda.

Fruksamhet: Fruksamhet efter åldersgrupp avser antalet levande födda barn som fötts av kvinnorna i en viss åldersgrupp per tusen kvinnor i medelfolkmängden i samma åldersgrupp. *Bruttoreproduktionstalet* visar det genomsnittliga antalet flickor en kvinna föder med beaktande av de aktuella fruktsamhetstalen. *Nettoreproduktionstalet* visar samma sak men med beaktande av dödligheten bland kvinnor i fruktsam ålder.

Dödsorsak: Baseras på dödsattester och en internationell klassificering av sjukdomar.

Korrigeringar: Korrigeringarna innehåller tillägg och strykningar som har gjorts i befolkningsregistret för att detta skall stämma överens med verkligheten. T.ex. en flyttning som har ägt rum 2008, men av någon anledning inte registrerats då, kan rättas till genom att en korrigering görs 2009. Korrigeringar räknas inte med till det aktuella årets befolkningsrörelse, eftersom de utgör förändringar som har inträffat tidigare år.

Landskommuner: Alla kommuner utom Mariehamn

Landsbygden: Alla kommuner på fasta Åland utom Mariehamn

Skärgården: Kommunerna Brändö, Föglö, Kumlinge, Kökar, Sottunga och Vårdö

I tabeller med avrundade tal kan små avvikelser förekomma mellan summan av de avrundade talen och den redovisade slutsumman

-	Exakt 0 enheter (st)
0	Mellan 0 och 0,5 enheter
.	Uppgift ologisk, kan ej förekomma
..	Uppgifter saknas, är för få till antalet eller alltför osäkra för att anges

Ytterligare definitioner och förklaringar kan fås från ÅSUB.

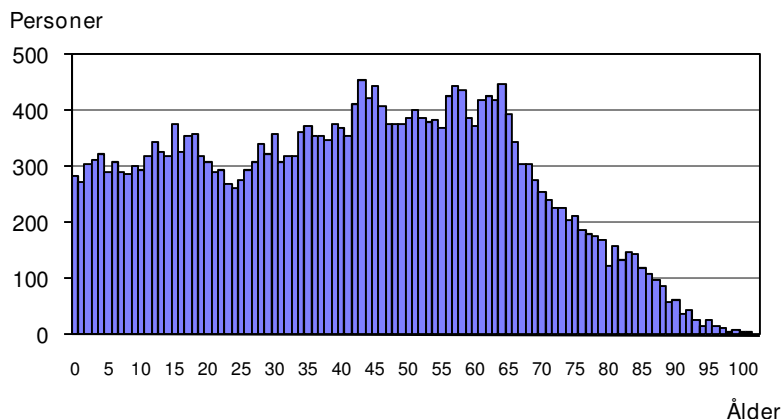
3. Befolkningsstrukturen 2010

Ålands folkmängd överskred 28 000 under 2010. Den 31 december var antalet invånare 28 007 personer, varav 14 054 var kvinnor och 13 953 män. I de yngre åldrarna fanns det flera män än kvinnor, medan kvinnoöverskottet var tydligt bland de äldre.

Över 400 per år går i pension

Diagrammet visar befolkningen per ettårsgrupp. Man ser att de årskullar som uppnår pensionsåldern de närmaste åren kommer att omfatta 400 personer eller mera efter att tidigare har varit 300 eller färre. De stora årsklasserna från "baby-boomen" 1988–1995 framträder också, liksom att 20–24-åringarna är relativt få, eftersom många av dem har flyttat bort för att studera.

Befolkning efter ålder 2010



I *tabell 2* visas ettårsgrupperna också fördelade på kön. De som är födda 1967, d.v.s. 42-åringarna var den största enskilda årskullen, 457 personer.

I *tabell 3* framgår befolkningen i olika åldersgrupper, för Åland totalt och för kommuner och regioner. Antalet 65 år fyllda är nu över 5 000 och överstiger antalet barn under 15 år. Över 1 400 personer är 80 år eller äldre och av dessa har 260 fyllt 90.

Tabell 2. Befolkning efter ålder och kön 31.12.2010

Födelseår	Ålder	Totalt	Kvinnor	Män	Födelseår	Ålder	Totalt	Kvinnor	Män
Totalt		28 007	14 054	13 953					
2010	0	285	142	143	1958	52	386	190	196
2009	1	272	112	160	1957	53	381	211	170
2008	2	306	145	161	1956	54	385	202	183
2007	3	311	154	157	1955	55	370	197	173
2006	4	323	154	169	1954	56	426	217	209
2005	5	290	141	149	1953	57	444	215	229
2004	6	310	144	166	1952	58	438	243	195
2003	7	292	139	153	1951	59	387	200	187
2002	8	287	149	138	1950	60	374	200	174
2001	9	302	145	157	1949	61	421	219	202
2000	10	294	127	167	1948	62	427	190	237
1999	11	321	145	176	1947	63	421	210	211
1998	12	343	161	182	1946	64	447	228	219
1997	13	325	171	154	1945	65	394	191	203
1996	14	321	154	167	1944	66	345	172	173
1995	15	376	188	188	1943	67	305	142	163
1994	16	325	171	154	1942	68	305	146	159
1993	17	355	176	179	1941	69	276	117	159
1992	18	358	171	187	1940	70	255	117	138
1991	19	318	156	162	1939	71	240	128	112
1990	20	309	135	174	1938	72	227	111	116
1989	21	290	128	162	1937	73	225	119	106
1988	22	295	137	158	1936	74	204	106	98
1987	23	268	117	151	1935	75	211	121	90
1986	24	264	122	142	1934	76	188	101	87
1985	25	278	130	148	1933	77	180	96	84
1984	26	293	150	143	1932	78	177	93	84
1983	27	310	164	146	1931	79	170	93	77
1982	28	341	163	178	1930	80	122	65	57
1981	29	322	154	168	1929	81	158	92	66
1980	30	360	162	198	1928	82	134	70	64
1979	31	310	143	167	1927	83	149	86	63
1978	32	318	151	167	1926	84	146	101	45
1977	33	319	172	147	1925	85	119	72	47
1976	34	362	181	181	1924	86	109	74	35
1975	35	374	163	211	1923	87	98	60	38
1974	36	357	173	184	1922	88	88	63	25
1973	37	354	176	178	1921	89	60	44	16
1972	38	349	179	170	1920	90	61	48	13
1971	39	375	182	193	1919	91	39	31	8
1970	40	370	182	188	1918	92	43	35	8
1969	41	357	179	178	1917	93	26	21	5
1968	42	412	212	200	1916	94	17	12	5
1967	43	457	239	218	1915	95	26	18	8
1966	44	423	212	211	1914	96	16	14	2
1965	45	446	218	228	1913	97	13	11	2
1964	46	408	212	196	1912	98	3	2	1
1963	47	376	190	186	1911	99	8	8	-
1962	48	378	168	210	1910	100	5	5	-
1961	49	377	198	179	1909	101	3	2	1
1960	50	389	201	188					
1959	51	400	207	193					

Flera pensionärer än barn i de flesta kommuner

Antalet personer som har fyllt 65 år flera än 0–14-åringarna i de flesta kommuner. Undantag är Finström, Jomala och Lemland. Sottunga har den största andelen pensionärer, nästan 30 procent jämfört med 18 procent för hela Åland. Följaktligen har Sottunga också den högsta medelåldern i befolkningen, 49 år jämfört med 42 för hela Åland.

I de båda första diagrammen på nästa sida visas äldrekvoten respektive försörjningskvoten efter kommun. Äldrekvoten är uträknad som antalet 65 år fyllda per 100 personer i åldrarna 20–64. Försörjningskvoten är antalet personer i åldrarna 0–19 år samt 65 år och äldre i förhållande till 100 personer i åldrarna 20–64 år.

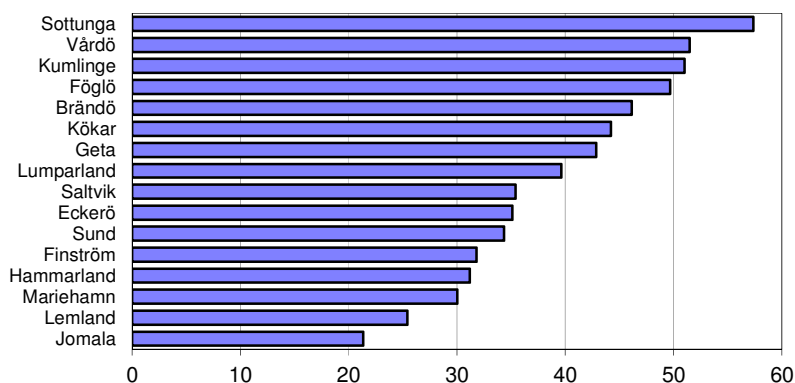
Tabell 3. Kommunernas befolkning efter ålder 31.12.2010

Kommun	Totalt	Antal			Procent			Antal					Medel- ålder			
		0-14	15-64	65+	0-14	15-64	65+	0-6	7-64	65-74	75-84	85+		0-17	18+	7-14
Brändö	488	63	299	126	12,9	61,3	25,8	22	340	67	38	21	74	414	41	47,6
Eckerö	943	135	613	195	14,3	65,0	20,7	63	685	102	60	33	170	773	72	44,3
Finström	2 502	465	1 582	455	18,6	63,2	18,2	220	1 827	261	125	69	563	1 939	245	41,3
Föglö	580	81	344	155	14,0	59,3	26,7	30	395	72	54	29	100	480	51	47,9
Geta	475	67	294	114	14,1	61,9	24,0	34	327	62	41	11	85	390	33	43,9
Hammarl.	1 508	253	982	273	16,8	65,1	18,1	122	1 113	145	102	26	319	1 189	131	41,8
Jomala	4 098	859	2 716	523	21,0	66,3	12,8	450	3 125	323	138	62	1 030	3 068	409	38,2
Kumlinge	364	44	218	102	12,1	59,9	28,0	17	245	46	39	17	54	310	27	48,9
Kökar	259	34	160	65	13,1	61,8	25,1	11	183	34	22	9	43	216	23	48,0
Lemland	1 814	374	1 172	268	20,6	64,6	14,8	149	1 397	162	85	21	452	1 362	225	39,7
Lumparl.	394	70	238	86	17,8	60,4	21,8	30	278	58	23	5	83	311	40	44,3
Saltvik	1 802	309	1 130	363	17,1	62,7	20,1	136	1 303	187	130	46	373	1 429	173	43,0
Sottunga	119	16	68	35	13,4	57,1	29,4	2	82	14	10	11	20	99	14	49,2
Sund	1 019	152	666	201	14,9	65,4	19,7	73	745	109	67	25	208	811	79	43,9
Vårdö	452	69	261	122	15,3	57,7	27,0	27	303	57	48	17	84	368	42	46,8
Mariehamn	11 190	1 591	7 537	2 062	14,2	67,4	18,4	711	8 417	1 077	653	332	1 980	9 210	880	42,6
Landskomm.	16 817	2 991	10 743	3 083	17,8	63,9	18,3	1 386	12 348	1 699	982	402	3 658	13 159	1 605	41,9
-Landsbygd.	14 555	2 684	9 393	2 478	18,4	64,5	17,0	1 277	10 800	1 409	771	298	3 283	11 272	1 407	41,0
-Skärgården	2 262	307	1 350	605	13,6	59,7	26,7	109	1 548	290	211	104	375	1 887	198	47,9
Åland	28 007	4 582	18 280	5 145	16,4	65,3	18,4	2 097	20 765	2 776	1 635	734	5 638	22 369	2 485	42,2

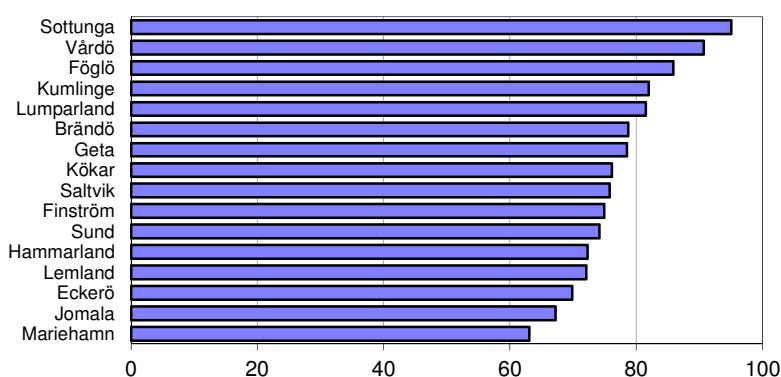
Kommun	0-4	5-9	10-14	15-19	20-24	25-29	30-34	35-39	40-44	45-49	50-54	55-59	60-64	65-69	70-74	75-79	80-84	85-89	90+
Brändö	15	24	24	26	25	17	14	20	33	34	44	35	51	45	22	20	18	16	5
Eckerö	46	43	46	58	47	54	49	49	53	73	85	69	76	63	39	34	26	22	11
Finström	157	147	161	152	110	132	133	173	200	188	159	166	169	139	122	70	55	42	27
Föglö	15	31	35	32	22	22	23	33	32	33	37	56	54	46	26	26	28	11	18
Geta	29	21	17	28	32	29	29	20	25	38	43	28	22	37	25	20	21	8	3
Hammarl.	82	90	81	107	69	74	92	100	116	100	101	103	120	90	55	58	44	19	7
Jomala	321	293	245	266	171	199	281	349	339	294	286	272	259	198	125	89	49	44	18
Kumlinge	11	17	16	18	19	17	11	16	12	32	31	34	28	17	29	18	21	13	4
Kökar	7	10	17	13	11	9	4	9	26	22	16	22	28	21	13	16	6	6	3
Lemland	105	119	150	118	71	84	83	116	171	144	131	134	120	96	66	43	42	14	7
Lumparl.	22	17	31	21	8	12	18	23	27	29	33	33	34	33	25	13	10	5	-
Saltvik	98	99	112	105	84	80	107	111	119	120	130	139	135	113	74	74	56	31	15
Sottunga	2	3	11	7	4	6	6	1	8	4	14	13	5	10	4	7	3	6	5
Sund	53	43	56	81	43	25	41	76	81	76	83	70	90	62	47	38	29	13	12
Vårdö	21	27	21	24	22	10	23	17	27	39	28	31	40	33	24	34	14	10	7
Mariehamn	513	497	581	676	688	774	755	696	750	759	720	860	859	622	455	366	287	214	118
Landskomm.	984	984	1 023	1 056	738	770	914	1 113	1 269	1 226	1 221	1 205	1 231	1 003	696	560	422	260	142
-Landsbygd.	913	872	899	936	635	689	833	1 017	1 131	1 062	1 051	1 014	1 025	831	578	439	332	198	100
-Skärgården	71	112	124	120	103	81	81	96	138	164	170	191	206	172	118	121	90	62	42
Åland	1 497	1 481	1 604	1 732	1 426	1 544	1 669	1 809	2 019	1 985	1 941	2 065	2 090	1 625	1 151	926	709	474	260

Not: Medelåldern är uträknad efter den exakta åldern 31.12 och skiljer sig därmed från tidigare års siffror som var beräknade på hela år.

Äldrekvot efter kommun 2010, invånare 65 år och äldre per 100 invånare 20-64 år

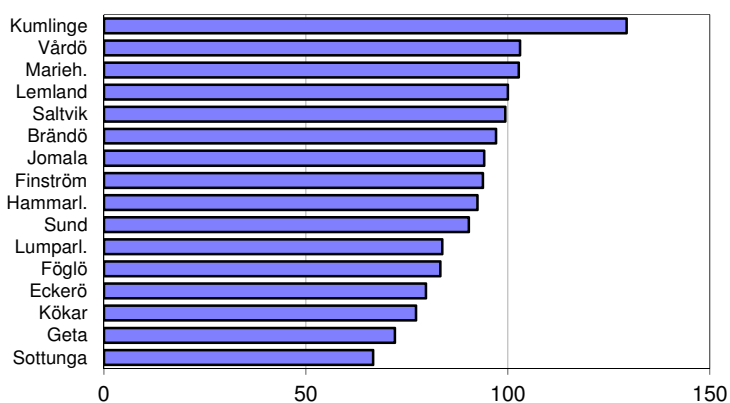


Försörjningskvot efter kommun 2010, invånare 0-19 år plus 65 år och äldre per 100 invånare 20-64 år



En tabell som visar könsfördelningen efter åldersgrupp och kommun finns på ÅSUBs hemsida (www.asub.ax). Där finns också en databastabell med uppgifter om kommunernas befolkning efter kön och ålder i ettårsgrupper för de senaste åren, med vars hjälp man enkelt kan ta fram just de åldersuppgifter man behöver. Diagrammet nedan är ett exempel på en jämförelse som kan göras.

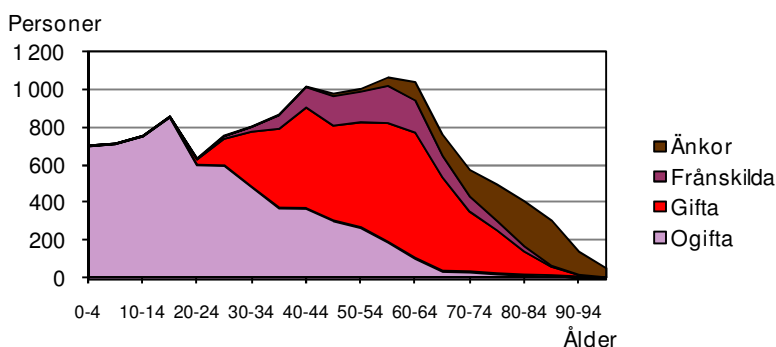
Könskvot efter kommun 2010, kvinnor 30-44 år per 100 män i samma ålder



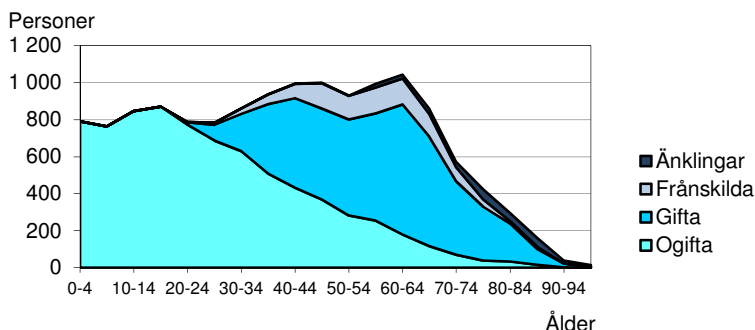
Antalet gifta översteg 10 000

Drygt 10 000 ålänningar var gifta den 31 december 2010. Det var 36 procent av hela befolkningen och 46 procent av dem som hade fyllt 20 år. Den högsta andelen gifta fanns i åldersgruppen 65–69 år, där siffran var 67 procent. I kategorin gifta ingår också tretton personer med registrerat partnerskap, åtta kvinnor och fem män. Antalet gifta ökade med drygt 90 från 2009. Drygt 2 200 var skilda, en ökning med 40. Den högsta andelen, 16 procent, fanns i åldersgruppen 55–59 år. Antalet änkor och änklingar ökade med 20 personer och var drygt 1 550.

Kvinnor efter civilstånd och ålder 2010



Män efter civilstånd och ålder 2010



Den största skillnaden mellan könen fanns i de äldre åldersgrupperna. Medan 40 procent av kvinnorna i åldrarna 65 år och däröver var änkor och 44 procent gifta, var andelen änklingar bland män i samma ålder bara 10 procent och andelen gifta 67 procent. Av kvinnorna i denna åldersgrupp var det bara sex procent som aldrig hade varit gifta, medan motsvarande procent för männen var tolv.

De ogifta utgjorde hälften av befolkningen. Nästan samtliga under 20 år och 36 procent av de som hade fyllt 20 var ogifta. *Tabell 4*, liksom diagrammen, visar endast det formella civilståndet. Uppgifter om samboende som skulle krävas för att ge en mera fullständig bild, framgår inte som sådana av befolkningsregistret, utan kräver speciella körningar.

Tabell 4. Befolkning efter civilstånd, ålder och kön 31.12.2010

Ålder	Totalt					Kvinnor					Män				
	Totalt	Ogifta	Gifta	Från-skilda	Änkor/änkl.	Totalt	Ogifta	Gifta	Från-skilda	Änkor	Totalt	Ogifta	Gifta	Från-skilda	Änklar
Antal															
Totalt	28 007	14 185	10 048	2 221	1 553	14 054	6 527	5 005	1 246	1 276	13 953	7 658	5 043	975	277
0-4	1 497	1 497	-	-	-	707	707	-	-	-	790	790	-	-	-
5-9	1 481	1 481	-	-	-	718	718	-	-	-	763	763	-	-	-
10-14	1 604	1 604	-	-	-	758	758	-	-	-	846	846	-	-	-
15-19	1 732	1 729	3	-	-	862	859	3	-	-	870	870	-	-	-
20-24	1 426	1 377	42	7	-	639	605	28	6	-	787	772	14	1	-
25-29	1 544	1 289	227	28	-	761	602	142	17	-	783	687	85	11	-
30-34	1 669	1 119	493	57	-	809	489	292	28	-	860	630	201	29	-
35-39	1 809	885	795	127	2	873	377	419	75	2	936	508	376	52	-
40-44	2 019	806	1 020	186	7	1 024	374	536	110	4	995	432	484	76	3
45-49	1 985	677	996	296	16	986	309	504	160	13	999	368	492	136	3
50-54	1 941	554	1 078	293	16	1 011	272	559	166	14	930	282	519	127	2
55-59	2 065	449	1 212	340	64	1 072	195	632	200	45	993	254	580	140	19
60-64	2 090	288	1 370	314	118	1 047	109	667	174	97	1 043	179	703	140	21
65-69	1 625	157	1 087	239	142	768	41	497	117	113	857	116	590	122	29
70-74	1 151	106	715	159	171	581	36	319	84	142	570	70	396	75	29
75-79	926	65	520	92	249	504	26	230	53	195	422	39	290	39	54
80-84	709	54	327	46	282	414	20	123	32	239	295	34	204	14	43
85-89	474	32	131	23	288	313	16	45	11	241	161	16	86	12	47
90-94	186	12	28	8	138	147	10	8	7	122	39	2	20	1	16
95+	74	4	4	6	60	60	4	1	6	49	14	-	3	-	11
0-19	6 314	6 311	3	-	-	3 045	3 042	3	-	-	3 269	3 269	-	-	-
20-29	2 970	2 666	269	35	-	1 400	1 207	170	23	-	1 570	1 459	99	12	-
30-39	3 478	2 004	1 288	184	2	1 682	866	711	103	2	1 796	1 138	577	81	-
40-64	10 100	2 774	5 676	1 429	221	5 140	1 259	2 898	810	173	4 960	1 515	2 778	619	48
65+	5 145	430	2 812	573	1 330	2 787	153	1 223	310	1 101	2 358	277	1 589	263	229
Procent															
Totalt	100,0	50,6	35,9	7,9	5,5	100,0	46,4	35,6	8,9	9,1	100,0	54,9	36,1	7,0	2,0
0-4	100,0	100,0	-	-	-	100,0	100,0	-	-	-	100,0	100,0	-	-	-
5-9	100,0	100,0	-	-	-	100,0	100,0	-	-	-	100,0	100,0	-	-	-
10-14	100,0	100,0	-	-	-	100,0	100,0	-	-	-	100,0	100,0	-	-	-
15-19	100,0	99,8	0,2	-	-	100,0	99,7	0,3	-	-	100,0	100,0	-	-	-
20-24	100,0	96,6	2,9	0,5	-	100,0	94,7	4,4	0,9	-	100,0	98,1	1,8	0,1	-
25-29	100,0	83,5	14,7	1,8	-	100,0	79,1	18,7	2,2	-	100,0	87,7	10,9	1,4	-
30-34	100,0	67,0	29,5	3,4	-	100,0	60,4	36,1	3,5	-	100,0	73,3	23,4	3,4	-
35-39	100,0	48,9	43,9	7,0	0,1	100,0	43,2	48,0	8,6	0,2	100,0	54,3	40,2	5,6	-
40-44	100,0	39,9	50,5	9,2	0,3	100,0	36,5	52,3	10,7	0,4	100,0	43,4	48,6	7,6	0,3
45-49	100,0	34,1	50,2	14,9	0,8	100,0	31,3	51,1	16,2	1,3	100,0	36,8	49,2	13,6	0,3
50-54	100,0	28,5	55,5	15,1	0,8	100,0	26,9	55,3	16,4	1,4	100,0	30,3	55,8	13,7	0,2
55-59	100,0	21,7	58,7	16,5	3,1	100,0	18,2	59,0	18,7	4,2	100,0	25,6	58,4	14,1	1,9
60-64	100,0	13,8	65,6	15,0	5,6	100,0	10,4	63,7	16,6	9,3	100,0	17,2	67,4	13,4	2,0
65-69	100,0	9,7	66,9	14,7	8,7	100,0	5,3	64,7	15,2	14,7	100,0	13,5	68,8	14,2	3,4
70-74	100,0	9,2	62,1	13,8	14,9	100,0	6,2	54,9	14,5	24,4	100,0	12,3	69,5	13,2	5,1
75-79	100,0	7,0	56,2	9,9	26,9	100,0	5,2	45,6	10,5	38,7	100,0	9,2	68,7	9,2	12,8
80-84	100,0	7,6	46,1	6,5	39,8	100,0	4,8	29,7	7,7	57,7	100,0	11,5	69,2	4,7	14,6
85-89	100,0	6,8	27,6	4,9	60,8	100,0	5,1	14,4	3,5	77,0	100,0	9,9	53,4	7,5	29,2
90-94	100,0	6,5	15,1	4,3	74,2	100,0	6,8	5,4	4,8	83,0	100,0	5,1	51,3	2,6	41,0
95+	100,0	5,4	5,4	8,1	81,1	100,0	6,7	1,7	10,0	81,7	100,0	-	21,4	-	78,6
0-19	100,0	100,0	0,0	-	-	100,0	99,9	0,1	-	-	100,0	100,0	-	-	-
20-29	100,0	89,8	9,1	1,2	-	100,0	86,2	12,1	1,6	-	100,0	92,9	6,3	0,8	-
30-39	100,0	57,6	37,0	5,3	0,1	100,0	51,5	42,3	6,1	0,1	100,0	63,4	32,1	4,5	-
40-64	100,0	27,5	56,2	14,1	2,2	100,0	24,5	56,4	15,8	3,4	100,0	30,5	56,0	12,5	1,0
65+	100,0	8,4	54,7	11,1	25,9	100,0	5,5	43,9	11,1	39,5	100,0	11,7	67,4	11,2	9,7

Invånare från 84 olika länder

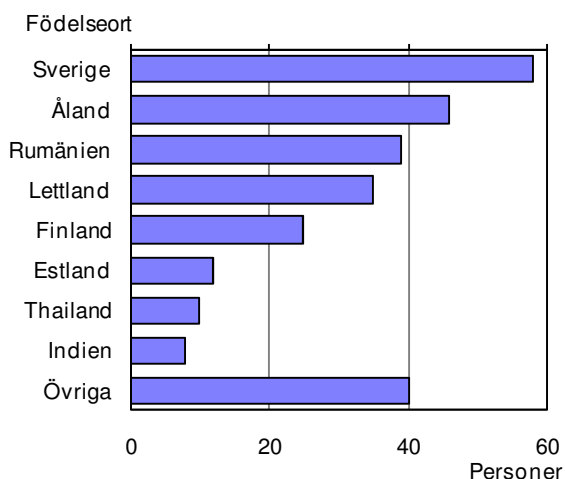
Två tredjedelar av befolkningen, eller drygt 18 700 personer, hade Åland som sin födelseort, medan närmare 9 300 personer var födda på annat håll. Av den sistnämnda gruppen var en majoritet eller nästan 5 500 personer födda i Finland, d.v.s. knappt 20 procent av hela befolkningen, och närmare 3 800 personer eller 14 procent i andra länder. Sverige står som födelseland för 2 100 personer, eller drygt 7 procent, och övriga nordiska länder för knappt 100 personer. Från utomnordiska länder kom närmare 1 500 personer, vilket var över 5 procent av befolkningen.

Tabell 5 visar befolkningen fördelad på alla enskilda födelseländer. Totalt fanns 84 olika födelseländer representerade inom den inflyttade befolkningen, många dock med bara några få personer. Nästan 60 länder är representerade av mindre än 10 personer och dessa står för mindre än en procent av invånarna. Det är också möjligt att ytterligare länder döljer sig i kategorin okänt. Bland de drygt 140 personer som i befolkningsregistret hade födelselandet angivet som okänt utland fanns dock också en hel del personer som högst antagligen var födda i Sverige om man dömer av medborgarskap, språk och namn. Det bör också beaktas att det är just födelseorten som framgår av registret, d.v.s. hemorten vid tiden för födelsen, och inte t.ex. uppväxtort.

Rumänien rycker fram

Av de utomnordiska länderna var det Lettland, Rumänien, Estland, Tyskland, Storbritannien och Ryssland av de europeiska länderna som utgjorde födelseland för flera än 50 personer. Av de utomeuropeiska länderna låg Thailand, Iran, Filippinerna och USA främst. Mest ökade de som var födda i Sverige under 2010, medan de infödda ålänningarna blev 46 flera. De som var födda i Rumänien och Lettland ökade med 39 respektive 35 personer.

Förändring av befolkningen efter födelseort 2010



Tabell 5. Befolkning efter födelseland 31.12.2000–31.12.2010

Födelseland	2000	2008	2009	2010	Födelseland	2000	2008	2009	2010
Totalt	25 776	27 456	27 734	28 007					
Norden	25 224	26 113	26 279	26 407	Pakistan	3	4	4	7
Åland	18 682	18 660	18 686	18 732	Singapore	1	2	2	2
Finland	5 109	5 413	5 465	5 490	Sri Lanka	3	4	4	4
Sverige	1 354	1 949	2 040	2 098	Sydkorea	-	1	2	2
Norge	47	53	48	48	Syrien	-	3	3	3
Danmark	24	26	25	25	Thailand	17	94	101	111
Färöarna	-	4	4	4	Turkiet	-	4	6	9
Island	8	8	11	10	Vietnam	6	9	10	9
Övriga Europa	184	743	841	956	Afrika	30	52	57	61
Albanien	-	1	1	2	Algeriet	-	2	2	2
Belgien	-	1	3	3	Angola	-	1	-	-
Bosnien	-	2	2	2	Egypten	1	1	1	2
Bulgarien	2	4	4	7	Etiopien	-	-	1	1
Estland	24	103	116	128	Gambia	-	2	2	2
Frankrike	3	8	7	7	Kenya	3	8	11	11
Grekland	2	3	3	3	Komorerna	1	1	1	1
Irland	-	2	1	1	Libyen	1	1	1	1
Italien	2	6	9	15	Madagaskar	-	1	1	2
Kroatien	-	8	9	10	Marocko	13	17	18	19
Lettland	6	124	163	198	Nigeria	1	2	2	2
Litauen	-	17	22	27	Senegal	-	1	1	2
Luxemburg	1	1	1	1	Sierra Leone	-	1	-	-
Nederländerna	2	5	5	5	Swaziland	-	-	1	-
Polen	14	46	47	48	Sydafrika	3	5	4	4
Portugal	2	2	4	4	Tanzania	4	6	7	8
Rumänien	3	116	126	165	Tunisien	3	3	4	4
Ryssland	18	56	53	57	Amerika	82	95	97	95
Schw eiz	6	8	9	10	Argentina	-	-	-	1
Serbien ¹⁾	3	40	42	43	Barbados	1	1	1	1
Slovakien	-	2	2	2	Bolivia	-	1	1	-
F.d. Sovjet	14	24	30	28	Brasilien	2	12	11	8
Spanien	2	10	8	14	Chile	3	5	4	5
Storbritannien	44	60	59	61	Colombia	7	9	9	9
Tyskland	25	69	79	80	Ecuador	3	3	3	4
Ukraina	5	14	20	19	El Salvador	-	-	-	1
Ungern	5	7	9	8	Jamaica	-	-	1	1
Vitryssland	-	3	5	6	Kanada	5	4	5	5
Österrike	1	1	2	2	Kuba	1	4	4	4
Asien	93	304	314	340	Nicaragua	-	1	1	1
Azerbajdjan	-	-	-	-	Peru	-	-	-	1
Bahrain	1	-	-	-	USA	59	52	53	50
Filippinerna	10	44	47	52	Venezuela	1	3	4	4
Indien	1	1	2	10	Oceanien	5	4	3	4
Indonesien	2	5	5	5	Australien	4	3	3	4
Irak	2	13	8	9	Nya Zeeland	1	1	-	-
Iran	43	105	106	101	Okänt	158	145	143	144
Israel	3	3	2	2	Efter ländernas EU-tillhörighet (exkl. Norden)				
Kazakstan	-	-	1	1	EJ27	138	587	670	779
Kina	1	8	7	7	EU15 (gamla)	84	168	181	196
Kuwait	-	1	1	3	Nya EU-länder (2004-	54	419	489	583
Libanon	-	1	1	1	Europa utom EU	101	221	234	239
Malaysia	-	1	1	1					
Maldiverna	-	1	1	-					
Nordkorea	-	-	-	1					

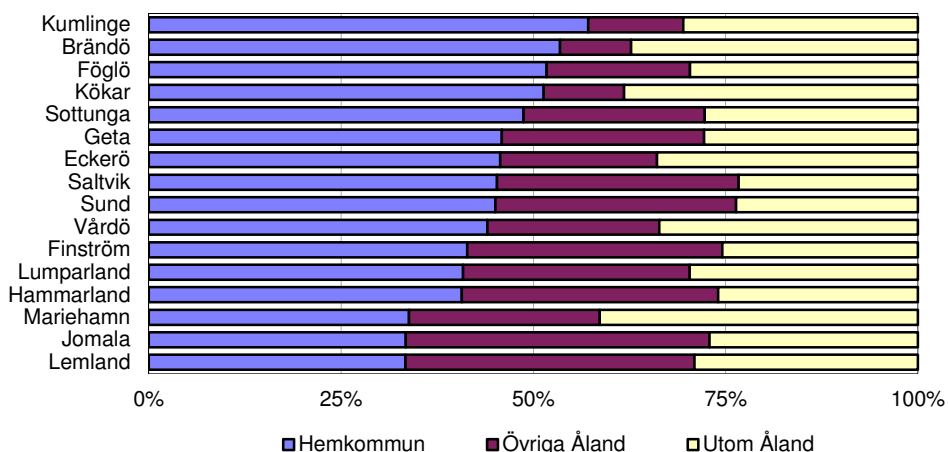
¹⁾ Serbien inkluderar f.d. Jugoslavien och f.d. Serbien och Montenegro

Över 40 procent av Mariehamns invånare är födda utanför Åland

De 67 procent av befolkningen som var födda på Åland fördelade sig på 23 procent födda i Mariehamn, 36 procent födda på landsbygden och 8 procent födda i skärgården. I sin nuvarande hemkommun var 38 procent födda.

I diagrammet visas hur kommunernas invånare fördelar sig på födelseort. Kommunerna är sorterade efter hur stor andel av befolkningen som är född i den egna kommunen. Fem skärgårdskommuner ligger högst med runt 50 procent eller mera födda i hemkommunen, medan siffran för de flesta landsbygdskommuner ligger mellan 40 och 50 procent. I Jomala, Lemland och Mariehamn är andelen en tredjedel. Beträffande den del av befolkningen som är född utanför kommunen utgörs majoriteten i de flesta landsbygdskommuner av personer som är födda i andra åländska kommuner, medan de som är födda utanför Åland är flera i skärgården samt i Mariehamn och Eckerö.

Kommunernas befolkning efter födelseort 2010, procent



Kökar och Eckerö har störst andel födda i Sverige

Tabell 6 visar uppgifterna om födelseort efter kommun mera exakt och detaljerat. Bl.a. kan man se att Brändö, Mariehamn och Kökar hade den största andelen som var födda i Finland, medan Kökar och Eckerö låg i topp när det gäller andelen födda i Sverige. Mariehamn, Föglö och Eckerö hade störst andel födda i övriga länder.

Tabell 6. Kommunernas befolkning efter födelseort 31.12.2010

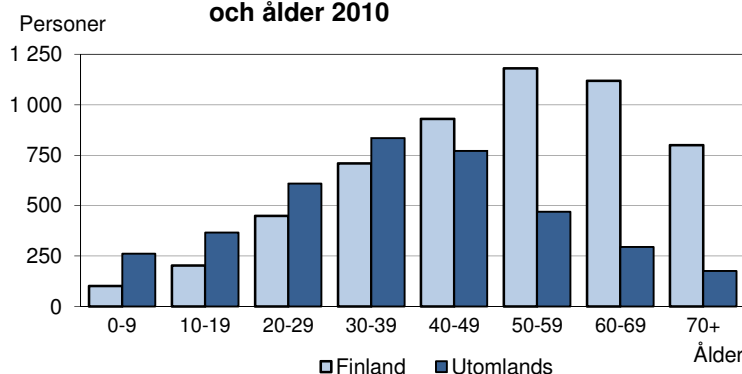
Kommun	Invånare totalt	Födelseort								Nuvarande hemkommun
		Åland				Utanför Åland				
		Totalt	Marie- hamn	Lands- bygden	Skär- gården	Totalt	Finland	Sverige	Övriga (inkl. okänt)	
Antal										
Brändö	488	306	18	17	271	182	139	20	23	261
Eckerö	943	623	71	532	20	320	141	109	70	431
Finström	2 502	1 866	333	1 461	72	636	367	156	113	1 036
Föglö	580	408	39	46	323	172	85	40	47	300
Geta	475	343	45	290	8	132	70	45	17	218
Hammarland	1 508	1 116	242	837	37	392	202	129	61	614
Jomala	4 098	2 987	934	1 918	135	1 111	679	269	163	1 370
Kumlinge	364	253	13	14	226	111	75	21	15	208
Kökar	259	160	11	13	136	99	64	32	3	133
Lemland	1 814	1 287	376	836	75	527	311	168	48	605
Lumparland	394	277	43	221	13	117	73	25	19	161
Saltvik	1 802	1 382	239	1 105	38	420	243	103	74	816
Sottunga	119	86	11	8	67	33	19	8	6	58
Sund	1 019	778	138	610	30	241	147	54	40	459
Vårdö	452	300	46	46	208	152	99	25	28	199
Mariehamn	11 190	6 560	3 786	2 162	612	4 630	2 776	894	960	3 786
Landskomm.	16 817	12 172	2 559	7 954	1 659	4 645	2 714	1 204	727	6 869
-Landsbygden	14 555	10 659	2 421	7 810	428	3 896	2 233	1 058	605	5 710
-Skärgården	2 262	1 513	138	144	1 231	749	481	146	122	1 159
Åland	28 007	18 732	6 345	10 116	2 271	9 275	5 490	2 098	1 687	10 655
Procent										
Brändö	100,0	62,7	3,7	3,5	55,5	37,3	28,5	4,1	4,7	53,5
Eckerö	100,0	66,1	7,5	56,4	2,1	33,9	15,0	11,6	7,4	45,7
Finström	100,0	74,6	13,3	58,4	2,9	25,4	14,7	6,2	4,5	41,4
Föglö	100,0	70,3	6,7	7,9	55,7	29,7	14,7	6,9	8,1	51,7
Geta	100,0	72,2	9,5	61,1	1,7	27,8	14,7	9,5	3,6	45,9
Hammarland	100,0	74,0	16,0	55,5	2,5	26,0	13,4	8,6	4,0	40,7
Jomala	100,0	72,9	22,8	46,8	3,3	27,1	16,6	6,6	4,0	33,4
Kumlinge	100,0	69,5	3,6	3,8	62,1	30,5	20,6	5,8	4,1	57,1
Kökar	100,0	61,8	4,2	5,0	52,5	38,2	24,7	12,4	1,2	51,4
Lemland	100,0	70,9	20,7	46,1	4,1	29,1	17,1	9,3	2,6	33,4
Lumparland	100,0	70,3	10,9	56,1	3,3	29,7	18,5	6,3	4,8	40,9
Saltvik	100,0	76,7	13,3	61,3	2,1	23,3	13,5	5,7	4,1	45,3
Sottunga	100,0	72,3	9,2	6,7	56,3	27,7	16,0	6,7	5,0	48,7
Sund	100,0	76,3	13,5	59,9	2,9	23,7	14,4	5,3	3,9	45,0
Vårdö	100,0	66,4	10,2	10,2	46,0	33,6	21,9	5,5	6,2	44,0
Mariehamn	100,0	58,6	33,8	19,3	5,5	41,4	24,8	8,0	8,6	33,8
Landskomm.	100,0	72,4	15,2	47,3	9,9	27,6	16,1	7,2	4,3	40,8
-Landsbygden	100,0	73,2	16,6	53,7	2,9	26,8	15,3	7,3	4,2	39,2
-Skärgården	100,0	66,9	6,1	6,4	54,4	33,1	21,3	6,5	5,4	51,2
Åland	100,0	66,9	22,7	36,1	8,1	33,1	19,6	7,5	6,0	38,0

Störst andel utlänningar bland de yngre inflyttade

Det finns stora skillnader mellan åldersgrupperna om man ser till födelseort. Den yngre delen av befolkningen, de som är under 20 år, domineras av personer som är födda på Åland, även om inslaget av inflyttade inte är obetydligt utan uppgår till 15 procent. De inflyttades andel är störst i åldrarna 25–64 år, där de utgör över 40 procent av invånarna, men också bland de 65 år fyllda är andelen så hög som 30 procent.

Också när det gäller varifrån de inflyttade kommer ser det olika ut i olika åldersgrupper, något som illustreras av diagrammet. Något förenklat är andelen födda i Finland större ju högre upp i åldrarna man kommer, medan de som har sitt ursprung i Sverige och andra länder står för en större del av de yngre inflyttade. Bland de 40 år fyllda är majoriteten av de inflyttade födda i Finland, bland dem som är 50 eller äldre över 75 procent. I åldrarna 30–39 år är de som är födda i utlandet något fler än de som är födda i Finland och av de yngre inflyttade utgör de en betydande majoritet.

Befolkning född utanför Åland efter födelseort och ålder 2010



Av *tabell 7* framgår det att de som är födda i Sverige i de flesta åldersgrupper är flera än de som har sitt ursprung i övriga länder. I åldrarna 25–39 år samt 85 år och äldre är dock de som är födda i övriga länder flera. I åldersgrupperna under 20 år är de sverigefödda också flera än dem som har flyttat in från Finland.

Drygt åtta procent av invånarna är födda i skärgården. För de äldsta åldersgrupperna är denna siffra 20 procent. Av befolkningen totalt är 23 procent födda i Mariehamn, men av de 80 år fyllda mindre än 5 procent.

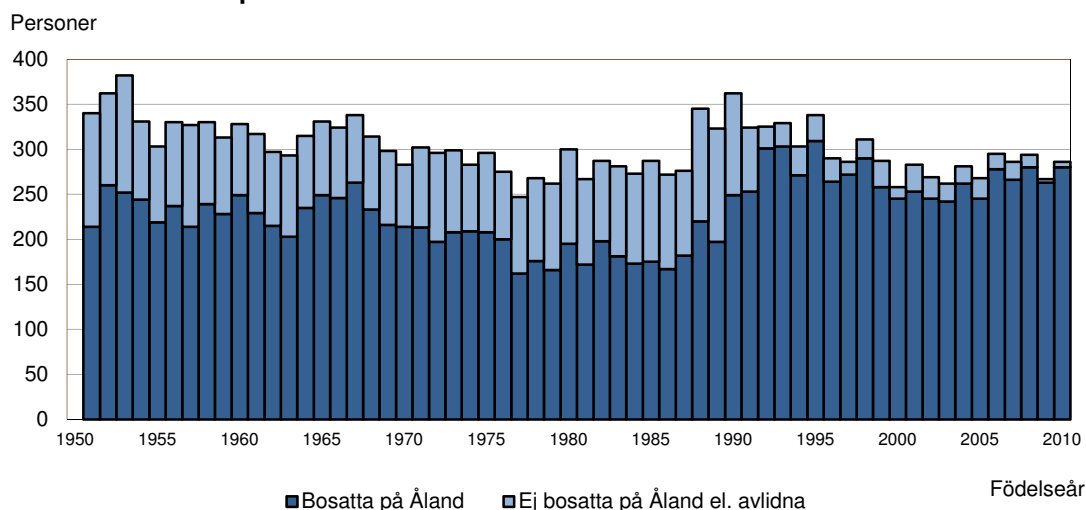
Tabell 7. Befolkning efter födelseort och ålder 31.12.2010

Ålder	In- vånare totalt	Födelseort								
		Åland					Utanför Åland			
		Totalt	Region			Nuvar- ande hem- kommun	Totalt	Finland	Sverige	Övriga (inkl. okänt)
Marie- hamn	Lands- bygden		Skär- gården							
Antal										
Totalt	28 007	18 732	6 345	10 116	2 271	10 655	9 275	5 490	2 098	1 687
0-4	1 497	1 367	509	797	61	1 179	130	36	52	42
5-9	1 481	1 247	486	667	94	954	234	66	88	80
10-14	1 604	1 329	553	657	119	994	275	88	103	84
15-19	1 732	1 437	608	712	117	1 050	295	115	116	64
20-24	1 426	1 015	409	499	107	585	411	177	128	106
25-29	1 544	899	410	426	63	465	645	271	154	220
30-34	1 669	899	445	403	51	446	770	353	190	227
35-39	1 809	1 035	522	444	69	473	774	356	208	210
40-44	2 019	1 172	616	448	108	547	847	448	245	154
45-49	1 985	1 131	486	524	121	541	854	482	236	136
50-54	1 941	1 167	264	733	170	552	774	505	160	109
55-59	2 065	1 189	209	763	217	540	876	675	117	84
60-64	2 090	1 241	299	715	227	565	849	681	119	49
65-69	1 625	1 061	279	581	201	528	564	437	91	36
70-74	1 151	815	143	545	127	398	336	255	48	33
75-79	926	677	58	467	152	330	249	213	18	18
80-84	709	508	24	364	120	256	201	179	12	10
85-89	474	352	17	244	91	162	122	99	9	14
90+	260	191	8	127	56	90	69	54	4	11
Procent										
Totalt	100,0	66,9	22,7	36,1	8,1	38,0	33,1	19,6	7,5	6,0
0-4	100,0	91,3	34,0	53,2	4,1	78,8	8,7	2,4	3,5	2,8
5-9	100,0	84,2	32,8	45,0	6,3	64,4	15,8	4,5	5,9	5,4
10-14	100,0	82,9	34,5	41,0	7,4	62,0	17,1	5,5	6,4	5,2
15-19	100,0	83,0	35,1	41,1	6,8	60,6	17,0	6,6	6,7	3,7
20-24	100,0	71,2	28,7	35,0	7,5	41,0	28,8	12,4	9,0	7,4
25-29	100,0	58,2	26,6	27,6	4,1	30,1	41,8	17,6	10,0	14,2
30-34	100,0	53,9	26,7	24,1	3,1	26,7	46,1	21,2	11,4	13,6
35-39	100,0	57,2	28,9	24,5	3,8	26,1	42,8	19,7	11,5	11,6
40-44	100,0	58,0	30,5	22,2	5,3	27,1	42,0	22,2	12,1	7,6
45-49	100,0	57,0	24,5	26,4	6,1	27,3	43,0	24,3	11,9	6,9
50-54	100,0	60,1	13,6	37,8	8,8	28,4	39,9	26,0	8,2	5,6
55-59	100,0	57,6	10,1	36,9	10,5	26,2	42,4	32,7	5,7	4,1
60-64	100,0	59,4	14,3	34,2	10,9	27,0	40,6	32,6	5,7	2,3
65-69	100,0	65,3	17,2	35,8	12,4	32,5	34,7	26,9	5,6	2,2
70-74	100,0	70,8	12,4	47,4	11,0	34,6	29,2	22,2	4,2	2,9
75-79	100,0	73,1	6,3	50,4	16,4	35,6	26,9	23,0	1,9	1,9
80-84	100,0	71,7	3,4	51,3	16,9	36,1	28,3	25,2	1,7	1,4
85-89	100,0	74,3	3,6	51,5	19,2	34,2	25,7	20,9	1,9	3,0
90+	100,0	73,5	3,1	48,8	21,5	34,6	26,5	20,8	1,5	4,2

De stora ungdomskullarna ger både flera utflyttade och flera hemmavarande

Diagrammet visar årskullarnas variationer 1951–2010 både när det gäller hur många som har fötts på Åland respektive år och hur många av dem som bor kvar på Åland i dag, d.v.s. som inte bor på annan ort eller är avlidna.

Årskullarna födda på Åland 1951-2010 efter bostadsort 2010



Tabell 8 visar dessutom antalet invånare i varje årsklass som är födda utanför Åland samt procentandelar för de olika kategorierna. Orsaken till att bara årskullar från 1951 och framåt visas är att säkra data om antalet födda per år för närvarande finns tillgängliga bara från 1951 och framåt. Totalt har det under perioden 1951–2009 fötts 18 100 personer på Åland, varav 13 900 eller 77 procent bodde på Åland 31.12.2010. För åldersklasserna 20–59 år var siffran totalt 69 procent och för de flesta ettårsgrupper låg andelen mellan 65 och 75 procent. Lägst var andelen för de som var födda 1981–1990 eller 64 procent.

Drygt 4 200 av dem som har fötts efter 1950 bodde utanför Åland 2010 eller hade avlidit. Denna siffra vägs mer än väl upp av de 6 900 personer i dessa åldersklasser som bodde på Åland 2010 men var födda på annat håll. Det totala antalet invånare födda efter 1950, d.v.s. i åldrarna 0–59 år, var 20 800, vilket var nästan 2 700 personer eller 15 procent flera än antalet som föddes på Åland 1951–2010.

En intressant faktor är de stora årskullar som föddes 1988–1995 och som nu har börjat nå vuxenålder. Man skönjer en tendens att andelen unga som bor kvar på Åland hålls på samma nivå eftersom såväl antalet hemmaboende som boende på annat håll ökar. T.ex. var de ålandsfödda 22-åringarna nästan 70 flera 2010 än 2009. De som bodde kvar på Åland var över 40 flera, medan de som bodde på annat håll hade ökat med 25. Andelen som bodde på Åland var strax över 64 procent 2009 och något under 64 procent 2010.

Tabell 8. Personer födda 1951–2010 efter årsklass, bostadsort och födelseort

Födelse- år	Ålder 31.12. 2010	Antal per- soner som föddes på Åland res- pektive år	Därav:		Personer bosatta på Åland 31.12. 2010 som är födda ut- anför Åland	Bosatta på Åland totalt 31.12. 2010	Procentuella andelar			Dagens års- klass i för- hållande till antalet födda resp. år
			Bosatta utanför Åland el. avlidna 31.12.2010	Bosatta på Åland 31.12. 2010			Bor kvar på Åland av de som föddes på Åland	Födda på Åland av invånarna 31.12. 2010	Födda ut- anför Å- land av inv. 31.12. 2010	
2010	0	286	6	280	5	285	97,9	98,2	1,8	99,7
2009	1	267	4	263	9	272	98,5	96,7	3,3	101,9
2008	2	294	14	280	26	306	95,2	91,5	8,5	104,1
2007	3	286	20	266	45	311	93,0	85,5	14,5	108,7
2006	4	295	17	278	45	323	94,2	86,1	13,9	109,5
2005	5	268	23	245	45	290	91,4	84,5	15,5	108,2
2004	6	281	19	262	48	310	93,2	84,5	15,5	110,3
2003	7	262	20	242	50	292	92,4	82,9	17,1	111,5
2002	8	269	24	245	42	287	91,1	85,4	14,6	106,7
2001	9	283	30	253	49	302	89,4	83,8	16,2	106,7
2000	10	258	13	245	49	294	95,0	83,3	16,7	114,0
1999	11	287	29	258	63	321	89,9	80,4	19,6	111,8
1998	12	311	21	290	53	343	93,2	84,5	15,5	110,3
1997	13	286	14	272	53	325	95,1	83,7	16,3	113,6
1996	14	290	26	264	57	321	91,0	82,2	17,8	110,7
1995	15	338	29	309	67	376	91,4	82,2	17,8	111,2
1994	16	303	32	271	54	325	89,4	83,4	16,6	107,3
1993	17	329	26	303	52	355	92,1	85,4	14,6	107,9
1992	18	325	24	301	57	358	92,6	84,1	15,9	110,2
1991	19	324	71	253	65	318	78,1	79,6	20,4	98,1
1990	20	362	113	249	60	309	68,8	80,6	19,4	85,4
1989	21	323	126	197	93	290	61,0	67,9	32,1	89,8
1988	22	345	125	220	75	295	63,8	74,6	25,4	85,5
1987	23	276	94	182	86	268	65,9	67,9	32,1	97,1
1986	24	272	105	167	97	264	61,4	63,3	36,7	97,1
1985	25	287	112	175	103	278	61,0	62,9	37,1	96,9
1984	26	273	100	173	120	293	63,4	59,0	41,0	107,3
1983	27	281	100	181	129	310	64,4	58,4	41,6	110,3
1982	28	287	89	198	143	341	69,0	58,1	41,9	118,8
1981	29	267	95	172	150	322	64,4	53,4	46,6	120,6
1980	30	300	105	195	165	360	65,0	54,2	45,8	120,0
1979	31	262	96	166	144	310	63,4	53,5	46,5	118,3
1978	32	268	92	176	142	318	65,7	55,3	44,7	118,7
1977	33	247	85	162	157	319	65,6	50,8	49,2	129,1
1976	34	275	75	200	162	362	72,7	55,2	44,8	131,6
1975	35	296	88	208	166	374	70,3	55,6	44,4	126,4
1974	36	283	74	209	148	357	73,9	58,5	41,5	126,1
1973	37	299	91	208	146	354	69,6	58,8	41,2	118,4
1972	38	296	99	197	152	349	66,6	56,4	43,6	117,9
1971	39	302	89	213	162	375	70,5	56,8	43,2	124,2
1970	40	283	69	214	156	370	75,6	57,8	42,2	130,7
1969	41	298	82	216	141	357	72,5	60,5	39,5	119,8
1968	42	314	81	233	179	412	74,2	56,6	43,4	131,2
1967	43	338	75	263	194	457	77,8	57,5	42,5	135,2
1966	44	324	78	246	177	423	75,9	58,2	41,8	130,6
1965	45	331	82	249	197	446	75,2	55,8	44,2	134,7
1964	46	315	80	235	173	408	74,6	57,6	42,4	129,5
1963	47	293	90	203	173	376	69,3	54,0	46,0	128,3
1962	48	297	82	215	163	378	72,4	56,9	43,1	127,3
1961	49	317	88	229	148	377	72,2	60,7	39,3	118,9
1960	50	328	79	249	140	389	75,9	64,0	36,0	118,6
1959	51	313	85	228	172	400	72,8	57,0	43,0	127,8
1958	52	330	91	239	147	386	72,4	61,9	38,1	117,0
1957	53	327	113	214	167	381	65,4	56,2	43,8	116,5
1956	54	330	93	237	148	385	71,8	61,6	38,4	116,7
1955	55	303	84	219	151	370	72,3	59,2	40,8	122,1
1954	56	331	87	244	182	426	73,7	57,3	42,7	128,7
1953	57	382	130	252	192	444	66,0	56,8	43,2	116,2
1952	58	362	102	260	178	438	71,8	59,4	40,6	121,0
1951	59	340	126	214	173	387	62,9	55,3	44,7	113,8
2001-2010	0-9	2 791	177	2 614	364	2 978	93,7	87,8	12,2	106,7
1991-2000	10-19	3 051	285	2 766	570	3 336	90,7	82,9	17,1	109,3
1981-1990	20-29	2 973	1 059	1 914	1 056	2 970	64,4	64,4	35,6	99,9
1971-1980	30-39	2 828	894	1 934	1 544	3 478	68,4	55,6	44,4	123,0
1961-1970	40-49	3 110	807	2 303	1 701	4 004	74,1	57,5	42,5	128,7
1951-1960	50-59	3 346	990	2 356	1 650	4 006	70,4	58,8	41,2	119,7
1951-2009	0-59	18 099	4 212	13 887	6 885	20 772	76,7	66,9	33,1	114,8

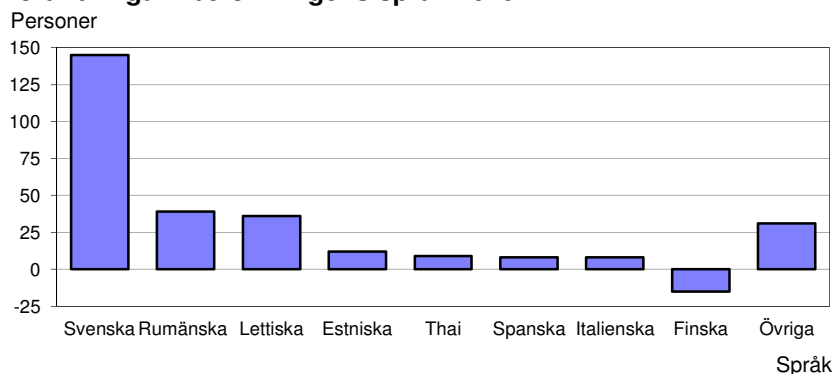
Svenska, rumänska och lettiska ökade mest av språken

Invånare med 52 olika språk fanns representerade, vilket framgår av *tabell 9*. Svenska var modersmål för nästan 25 200 personer eller 89,9 procent, finska för 1 370 personer eller 4,9 procent samt något annat språk för 1 460 personer eller 5,2 procent av befolkningen. I den sistnämnda gruppen var lettiska, rumänska, estniska, thai, ryska, engelska och tyska de vanligaste språken. Under 2010 ökade de svenskspråkiga med 145 personer, medan antalet finskspråkiga minskade med 15. Invånarna med andra språk blev 143 fler, varav de som talade rumänska och lettiska ökade mest, med 39 respektive 36 personer.

Tabell 9. Befolkning efter språk 31.12.2000–31.12.2010

Språk	2000	2008	2009	2010	Språk	2000	2008	2009	2010
Totalt	25 776	27 456	27 734	28 007					
Svenska	24 169	24 871	25 028	25 173	Bulgariska	2	4	4	8
Finska	1 238	1 385	1 388	1 373	Kinesiska	1	5	7	7
Lettiska	5	115	159	195	Malayalam	-	-	-	7
Rumänska	2	116	127	166	Sw ahili	-	4	5	6
Estniska	23	112	126	138	Portugisiska	1	10	8	5
Thai	12	87	95	104	Färiska	3	5	5	5
Ryska	26	89	101	103	Kroatiska	-	4	5	5
Engelska	69	99	99	97	Urdu	2	3	3	5
Tyska	31	68	78	76	Indonesiska	1	4	4	4
Kurdiska	18	70	67	63	Holländska	2	3	3	3
Tagalog	10	42	44	50	Katalanska	-	3	3	3
Polska	11	43	44	46	Kikuyu	-	2	3	3
Persiska	27	47	44	43	Azerbadjanska	-	2	2	2
Arabiska	17	29	31	36	Cebuano	1	2	2	2
Norska	36	40	36	34	Grekiska	1	2	2	2
Litauiska	-	22	26	33	Slovakiska	-	2	2	2
Spanska	16	27	24	32	Tamilska	1	2	2	2
Albanska	-	22	25	28	Wolof	-	2	2	2
Italienska	2	6	10	18	Malagassiska	-	-	-	1
Serbiska	-	15	16	17	Berberspråk	-	1	1	1
Ukrainska	3	12	17	16	Hebreiska	1	1	1	1
Serbokroatiska	1	11	11	15	Ibo	-	1	1	1
Danska	10	14	13	13	Koreanska	-	-	1	1
Vietnamesiska	9	13	13	12	Malajiska	-	1	1	1
Ungerska	9	10	12	11	Divehi	-	1	1	-
Turkiska	2	4	7	11	Bosniska	-	2	-	-
Franska	5	12	11	10	Singalesiska	1	-	-	-
Isländska	8	7	11	10	Okänt	-	2	3	5

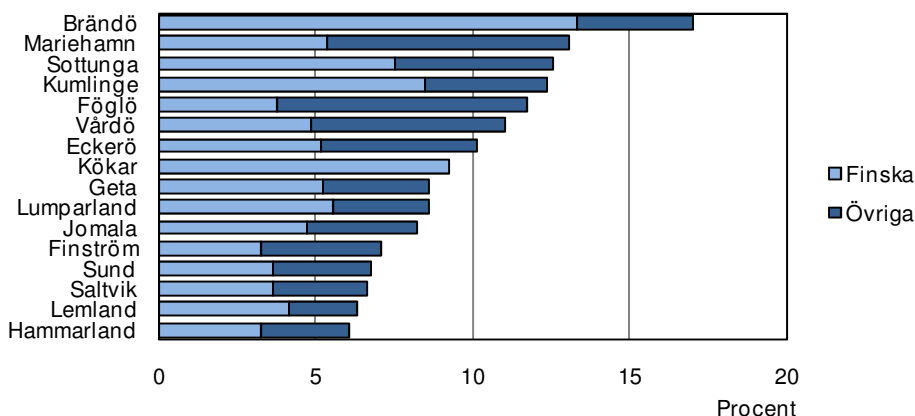
Förändringar i befolkningens språk 2010



Andelen med andra språk än svenska är över fem procent i alla kommuner

Det finns relativt stora skillnader mellan kommunerna när det gäller hur stor del av befolkningen som har andra modersmål än svenska och också hur denna grupp är sammansatt. Brändö hade den största andelen icke-svenskspråkiga, 17 procent, följt av Mariehamn med 13 procent. Brändö hade också den största andelen finskspråkiga, 13 procent. Andelen med övriga språk var störst i Mariehamn och Föglö med 8 procent. I dessa båda kommuner samt i Finström och Vårdö var personerna med övriga språk flera än de finskspråkiga. I Hammarland och Lemland var andelen svenskspråkiga störst, 94 procent, och också i sju andra kommuner översteg andelen 90 procent. Ännu år 2002 hade alla kommuner mera än 90 procent svenskspråkiga.

Andel av invånarna med andra språk än svenska efter kommun 2010



Tabell 10. Befolkning efter språk och kommun 31.12.2010

Kommun	Totalt	Antal			Procent		
		Svenska	Finska	Övriga	Svenska	Finska	Övriga
Brändö	488	405	65	18	83,0	13,3	3,7
Eckerö	943	847	49	47	89,8	5,2	5,0
Finström	2 502	2 325	82	95	92,9	3,3	3,8
Föglö	580	512	22	46	88,3	3,8	7,9
Geta	475	434	25	16	91,4	5,3	3,4
Hammarland	1 508	1 416	49	43	93,9	3,2	2,9
Jomala	4 098	3 759	195	144	91,7	4,8	3,5
Kumlinge	364	319	31	14	87,6	8,5	3,8
Kökar	259	235	24	-	90,7	9,3	-
Lemland	1 814	1 699	76	39	93,7	4,2	2,1
Lumparland	394	360	22	12	91,4	5,6	3,0
Saltvik	1 802	1 682	66	54	93,3	3,7	3,0
Sottunga	119	104	9	6	87,4	7,6	5,0
Sund	1 019	950	37	32	93,2	3,6	3,1
Vårdö	452	402	22	28	88,9	4,9	6,2
Mariehamn	11 190	9 724	599	867	86,9	5,4	7,7
Landskomm.	16 817	15 449	774	594	91,9	4,6	3,5
-Landsbygden	14 555	13 472	601	482	92,6	4,1	3,3
-Skärgården	2 262	1 977	173	112	87,4	7,6	5,0
Åland	28 007	25 173	1 373	1 461	89,9	4,9	5,2

Nordbor är ännu i majoritet av de utländska medborgarna

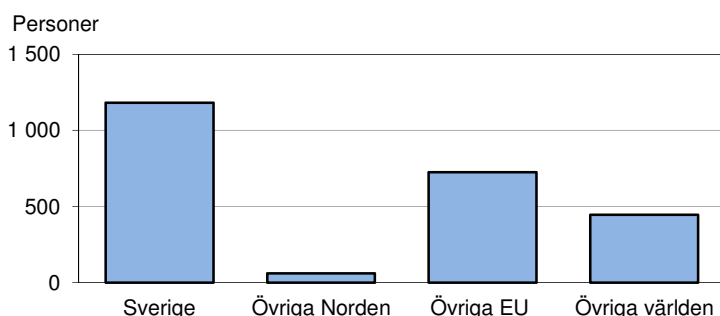
Ålänningarna var år 2010 medborgare i 67 olika länder. I *tabell 11* framgår att nästan 25 600 personer eller 91,4 procent var finska medborgare och drygt 2 400 eller 8,6 procent utländska medborgare. Av dessa var 1 180 personer svenska medborgare och 1 230 personer medborgare i något annat land. Av de utländska medborgarna innehade 52 procent medborgarskap i ett nordiskt land. År 2000 var denna siffra nästan 80 procent. Nästan 80 procent av de utländska medborgarna var medborgare i ett EU-land.

Tabell 11. Befolkning efter medborgarskap 31.12.2010

Medborgarskap	2000	2008	2009	2010	Medborgarskap	2000	2008	2009	2010
Totalt	25 776	27 456	27 734	28 007					
Norden	25 545	26 511	26 678	26 837	Kirgizistan	-	-	-	1
Finland	24 651	25 350	25 469	25 592	Libanon	1	1	1	1
Sverige	839	1 099	1 148	1 184	Malaysia	-	1	1	-
Norge	35	39	35	36	Maldiverna	-	1	1	-
Danmark	13	16	15	15	Mongoliet	-	-	-	-
Island	7	7	11	10	Pakistan	-	1	1	3
Övriga Europa	116	639	728	826	Singapore	-	1	1	1
Albanien	-	1	1	2	Sri Lanka	-	1	1	1
Belgien	-	1	2	2	Sydkorea	-	-	1	1
Bosnien-Herzegovina	-	3	1	1	Syrien	-	5	5	3
Bulgarien	1	3	3	6	Thailand	13	79	84	91
Estland	22	114	130	142	Turkiet	-	1	3	5
Frankrike	3	3	2	3	Vietnam	3	-	-	-
Irland	-	2	1	1	Afrika	10	27	31	35
Italien	2	6	10	16	Algeriet	-	2	2	2
Kroatien	-	8	10	10	Egypten	1	1	1	3
Lettland	5	126	170	207	Gambia	-	2	2	2
Litauen	-	17	22	28	Kenya	-	6	9	9
Nederländerna	1	3	3	3	Libyen	1	1	1	1
Polen	6	34	34	32	Madagaskar	-	-	-	1
Portugal	1	1	1	1	Marocko	5	9	11	12
Rumänien	1	114	125	165	Nigeria	-	1	1	1
Ryssland	10	43	43	36	Sierra Leone	-	1	-	-
Schw eiz	6	4	5	5	Tanzania	-	1	1	1
Serbien ¹⁾	-	30	32	31	Tunisien	3	3	3	3
Slovakien	-	2	2	1	Amerika	50	41	43	40
F.d. Sovjet	4	-	-	-	Brasilien	2	10	9	6
Spanien	2	12	9	13	Chile	1	1	1	1
Storbritannien	31	45	45	45	Colombia	-	-	-	1
Tyskland	14	50	57	56	Ecuador	1	-	-	-
Ukraina	4	12	14	13	Jamaica	-	-	1	1
Ungern	1	-	2	2	Kanada	1	2	2	2
Vitryssland	-	3	2	3	Kuba	1	4	4	4
Österrike	2	2	2	2	Peru	-	-	-	1
Asien	49	218	224	236	USA	44	24	25	23
Filippinerna	7	35	36	41	Venezuela	-	-	1	1
Indien	1	1	2	9	Oceanien	4	3	3	3
Indonesien	1	4	4	4	Australien	3	3	3	3
Irak	2	6	4	5	Nya Zeeland	1	-	-	-
Iran	19	73	70	61	Okänt	2	17	27	30
Israel	1	5	5	5					
Kina	1	3	4	4	EU 27	25 595	27 000	27 252	27 516

¹⁾ Serbien inkluderar f.d. Jugoslavien och f.d. Serbien och Montenegro

Utländska medborgare 2010



Störst andel utländska medborgare i Eckerö, Föglö och Mariehamn

I alla kommuner utom Eckerö, Föglö och Mariehamn var andelen finska medborgare 90 procent eller mera. I Brändö var andelen högst med 95 procent. I hälften av kommunerna utgjorde svenska medborgare majoriteten av de utländska medborgarna.

Tabell 12. Kommunernas befolkning efter medborgarskap 31.12.2010

	Totalt	Antal			Procent		
		Finland	Sverige	Övrigt	Finland	Sverige	Övrigt
Brändö	488	464	6	18	95,1	1,2	3,7
Eckerö	943	843	60	40	89,4	6,4	4,2
Finström	2 502	2 342	74	86	93,6	3,0	3,4
Föglö	580	508	26	46	87,6	4,5	7,9
Geta	475	443	22	10	93,3	4,6	2,1
Hammarland	1 508	1 388	75	45	92,0	5,0	3,0
Jomala	4 098	3 836	144	118	93,6	3,5	2,9
Kumlinge	364	342	9	13	94,0	2,5	3,6
Kökar	259	243	16	-	93,8	6,2	-
Lemland	1 814	1 697	86	31	93,6	4,7	1,7
Lumparland	394	368	18	8	93,4	4,6	2,0
Saltvik	1 802	1 691	53	58	93,8	2,9	3,2
Sottunga	119	111	2	6	93,3	1,7	5,0
Sund	1 019	964	30	25	94,6	2,9	2,5
Vårdö	452	409	18	25	90,5	4,0	5,5
Mariehamn	11 190	9 943	545	702	88,9	4,9	6,3
Landskomm.	16 817	15 649	639	529	93,1	3,8	3,1
-Landsbygden	14 555	13 572	562	421	93,2	3,9	2,9
-Skärgården	2 262	2 077	77	108	91,8	3,4	4,8
Åland	28 007	25 592	1 184	1 231	91,4	4,2	4,4

Nästan fem procent har dubbelt medborgarskap

Det är möjligt att ha dubbla medborgarskap, vilket 1 293 personer eller nästan fem procent av befolkningen hade. En person som är medborgare i två länder, varav det ena är Finland, räknas i statistiken som finsk medborgare. Detta gäller 1 280 personer, varav 1 021 personer var medborgare också i Sverige och 259 i något annat land. Tretton personer hade enbart två utländska medborgarskap. Fyra personer var medborgare i tre länder (Finland plus två andra länder).

Kvinnomajoritet bland de inflyttade

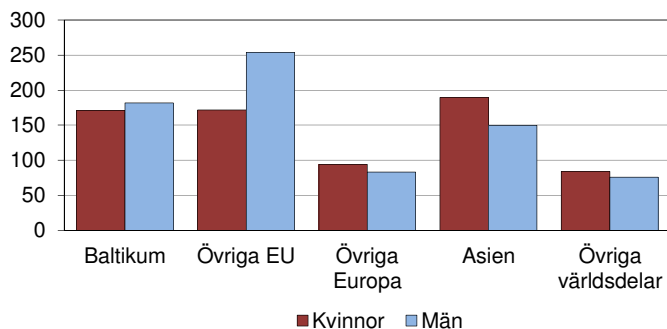
Tabell 13 visar könsfördelningen efter födelse-land, språk och medborgarskap. Det fanns en majoritet kvinnor bland dem som är födda i Finland, i Europa utanför EU samt i andra världsdelar, medan männen var något flera bland dem som kommer från Sverige, övriga Norden och EU utom Norden. Totalt bland de inflyttade var 55 procent kvinnor. Kvinnorna var också i majoritet, 57 procent, bland icke-svenskspråkiga.

Tabell 13. Befolkning efter kön, födelse-land, språk och medborgarskap 31.12.2010

Födelse-land Språk Medborgarskap	Antal			Procentuell för- delning på kön	
	Totalt	Kvinnor	Män	Kvinnor	Män
Invånare totalt	28 007	14 054	13 953	50,2	49,8
Födelse-land					
Åland	18 732	8 922	9 810	47,6	52,4
Finland	5 490	3 285	2 205	59,8	40,2
Sverige	2 098	1 011	1 087	48,2	51,8
Övriga Norden	87	40	47	46,0	54,0
Övriga Europa	956	437	519	45,7	54,3
Övriga världen	500	274	226	54,8	45,2
Okänt	144	85	59	59,0	41,0
Språk					
Svenska	25 173	12 445	12 728	49,4	50,6
Finska	1 373	904	469	65,8	34,2
Lettiska	195	96	99	49,2	50,8
Rumänska	166	70	96	42,2	57,8
Estniska	138	62	76	44,9	55,1
Ryska	104	72	32	69,2	30,8
Engelska	103	60	43	58,3	41,7
Thai	97	37	60	38,1	61,9
Tyska	76	36	40	47,4	52,6
Övriga språk	582	272	310	46,7	53,3
Medborgarskap					
Finland	25 592	12 944	12 648	50,6	49,4
Sverige	1 184	534	650	45,1	54,9
Övriga Norden	61	23	38	37,7	62,3
Övriga Europa	826	363	463	43,9	56,1
Övriga världen	314	176	138	56,1	43,9
Okänt	30	14	16	46,7	53,3

Befolkning född utanför Norden efter födelseområde och kön 2010

Personer



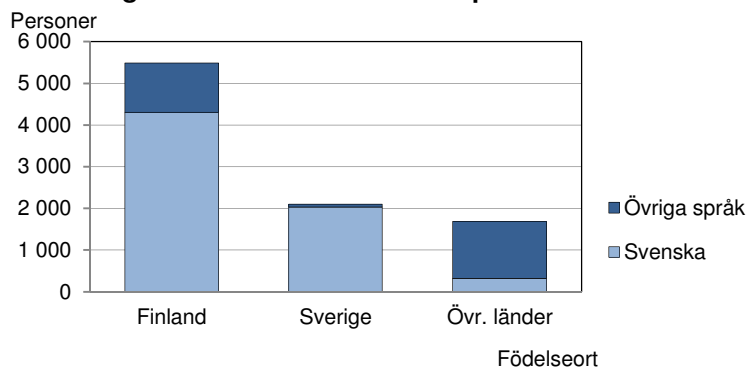
Över två tredjedelar av de inflyttade är svenskspråkiga

Tabell 14 visar hur invånarnas fördelning på språk och medborgarskap varierar efter födelse land. Av de 9 300 inflyttade var närmare 6 700 eller 72 procent svenskspråkiga. Av dessa kom 4 300 från Finland och 2 030 från Sverige, medan 320 var födda i något annat land. De finskspråkiga var drygt 1 240 eller 13 procent av de inflyttade medan de som hade andra modersmål var 1 380 eller 15 procent. Av de sverigefödda var över hälften finska medborgare, mot bara en knapp fjärdedel av personerna som är födda utanför Norden. Jämfört med 2009 ökade antalet finska medborgare som är födda i Sverige med 35 personer och de svenska medborgarna födda i Sverige med 24.

Tabell 14. Befolkning efter födelse land, språk och medborgarskap 31.12.2010

Språk Medborgarskap	Födelse land						
	Totalt	Åland	Finland	Sverige	Övriga Norden	Övriga länder	Okänt
Antal invånare	28 007	18 732	5 490	2 098	87	1 456	144
Språk							
Svenska	25 173	18 512	4 305	2 034	26	163	133
Finska	1 373	135	1 169	60	2	4	3
Övriga	1 461	85	16	4	59	1 289	8
Medborgarskap							
Finland	25 592	18 525	5 415	1 157	36	328	131
Sverige	1 184	129	68	933	2	42	10
Övr. Norden	61	7	2	2	49	-	1
Övr. länder	1 170	71	5	6	-	1 086	2
Procentuell fördelning på språk och medborgarskap							
Språk							
Svenska	89,9	98,8	78,4	96,9	29,9	11,2	92,4
Finska	4,9	0,7	21,3	2,9	2,3	0,3	2,1
Övriga	5,2	0,5	0,3	0,2	67,8	88,5	5,6
Medborgarskap							
Finland	91,4	98,9	98,6	55,1	41,4	22,5	91,0
Sverige	4,2	0,7	1,2	44,5	2,3	2,9	6,9
Övr. Norden	0,2	0,0	0,0	0,1	56,3	-	0,7
Övr. länder	4,2	0,4	0,1	0,3	-	74,6	1,4

Befolkning född utanför Åland efter språk 2010



Hälften av de som är födda utanför Norden är 20–39 år

Tabell 15 visar den del av befolkningen som är född utanför Norden. Av dessa bodde 59 procent i Mariehamn, 33 procent på landsbygden och 8 procent i skärgården. I skärgården fanns det främst inflyttade från Europa. Totalt hade elva procent av de födda utom Norden svenska som modersmål. Bland de födda i Amerika var en majoritet svenskspråkiga, medan andra språk dominerade för personer från övriga världsdelar. För de födda i Afrika var arabiska det vanligaste språket.

Av de totalt drygt 1 450 födda utom Norden var 66 procent eller drygt 950 personer födda i något europeiskt land, 340 i Asien, drygt 60 i Afrika och närmare 100 i Amerika. I Oceanien var endast fyra personer födda, varför dessa redovisas sammanslagna med Asien. Också i kategorin födelse-land okänt kan det ingå personer som är födda utanför Norden, men dessa ingår inte i denna tabell. Det kan också påpekas att en del av personerna som är födda utanför Norden kan ha bott relativt länge på Åland, även om en betydande del är relativt nyinflyttade.

Tabell 15. Befolkning född utanför Norden 31.12.2010 efter födelsevärldsdel, ålder, kön, region, medborgarskap, språk och civilstånd

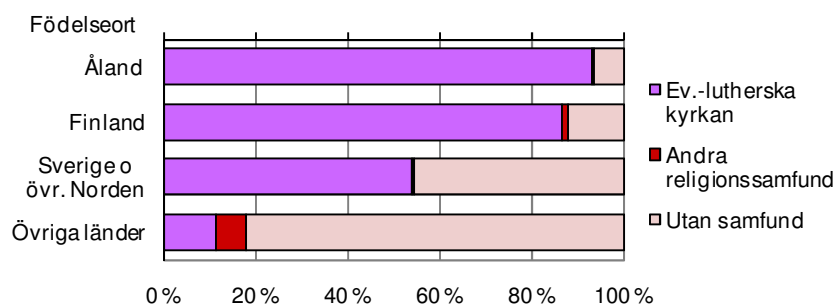
	Födelsevärldsdel									
	Antal					Procent				
	Totalt	Europa	Asien och Oceanien	Afrika	Amerika	Totalt	Europa	Asien och Oceanien	Afrika	Amerika
Totalt	1 456	956	344	61	95	100,0	100,0	100,0	100,0	100,0
Alder										
0-9	103	76	22	2	3	7,1	7,9	6,4	3,3	3,2
10-19	129	75	44	1	9	8,9	7,8	12,8	1,6	9,5
20-29	313	222	63	13	15	21,5	23,2	18,3	21,3	15,8
30-39	422	290	97	21	14	29,0	30,3	28,2	34,4	14,7
40-49	241	140	67	13	21	16,6	14,6	19,5	21,3	22,1
50-59	151	104	34	9	4	10,4	10,9	9,9	14,8	4,2
60+	97	49	17	2	29	6,7	5,1	4,9	3,3	30,5
Kön										
Kvinnor	711	437	193	26	55	48,8	45,7	56,1	42,6	57,9
Män	745	519	151	35	40	51,2	54,3	43,9	57,4	42,1
Boenderegion										
Mariehamn	858	518	250	42	48	58,9	54,2	72,7	68,9	50,5
Landskomm.	598	438	94	19	47	41,1	45,8	27,3	31,1	49,5
Landsbygden	485	338	88	17	42	33,3	35,4	25,6	27,9	44,2
Skärgården	113	100	6	2	5	7,8	10,5	1,7	3,3	5,3
Medborgarskap										
Finland	328	151	93	23	61	22,5	15,8	27,0	37,7	64,2
Sverige	42	19	16	3	4	2,9	2,0	4,7	4,9	4,2
Övrigt	1 086	786	235	35	30	74,6	82,2	68,3	57,4	31,6
Språk										
Svenska	163	70	27	12	54	11,2	7,3	7,8	19,7	56,8
Engelska	82	50	10	4	18	5,6	5,2	2,9	6,6	18,9
Annat	1 211	836	307	45	23	83,2	87,4	89,2	73,8	24,2
Civilstånd										
Ogift	701	500	145	17	39	48,1	52,3	42,2	27,9	41,1
Gift	566	334	158	32	42	38,9	34,9	45,9	52,5	44,2
Frånskild	162	108	36	12	6	11,1	11,3	10,5	19,7	6,3
Änka/änkling	27	14	5		8	1,9	1,5	1,5	0,0	8,4

Få av de födda utanför Norden hör till religionssamfund

Den stora invandringen av personer från utomnordiska länder märks inte i någon större utsträckning i ökad diversitet beträffande religionstillhörighet. År 2010 hörde över 23 300 personer till evangelisk-lutherska kyrkan och endast drygt 250 personer till något annat religionssamfund. Det bör noteras att vissa frikyrkoförsamlingar inte är officiella religionssamfund.

Den stora majoriteten av invånarna födda utanför Norden hörde inte till något officiellt religionssamfund och betydligt flera av dem var medlemmar i lutherska kyrkan än i andra församlingar. Dock kan man notera att både katolska och ortodoxa kyrkan har ökat sitt medlemstal på Åland betydligt under de senaste åren. Antalet medlemmar är ändå fortfarande litet. År 2010 hörde 84 personer till katolska kyrkan medan 52 var ortodoxa. Jehovas vittnen hade 47 medlemmar och Adventskyrkan 12 enligt befolkningsregistret.

Befolkning efter religionssamfund och födelseort 2010, procent



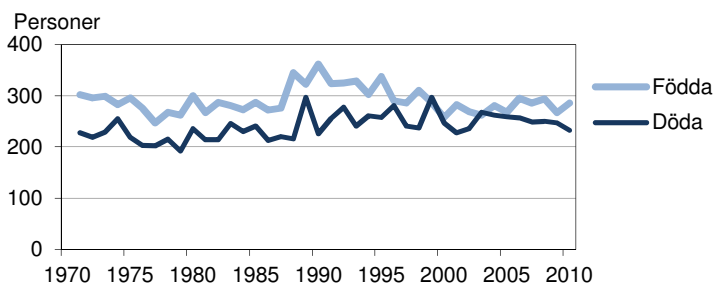
Tabell 16. Befolkning efter religionssamfund, kön och ålder 31.12.2010

Kön	Antal				Procent		
	Totalt	Ev.- luth. kyrkan	Andra samfund	Utan samfund	Ev.- luth. kyrkan	Andra samfund	Utan samfund
Ålder							
Totalt	28 007	23 335	253	4 419	83,3	0,9	15,8
Kön							
Kvinnor	14 054	11 915	144	1 995	84,8	1,0	14,2
Män	13 953	11 420	109	2 424	81,8	0,8	17,4
Ålder							
0-14	4 582	3 864	46	672	84,3	1,0	14,7
15-19	1 732	1 567	6	159	90,5	0,3	9,2
20-29	2 970	2 222	30	718	74,8	1,0	24,2
30-39	3 478	2 608	35	835	75,0	1,0	24,0
40-49	4 004	3 227	36	741	80,6	0,9	18,5
50-59	4 006	3 279	34	693	81,9	0,8	17,3
60-69	3 715	3 278	37	400	88,2	1,0	10,8
70+	3 520	3 290	29	201	93,5	0,8	5,7

4. Befolkningsrörelsen 2010

Ålands befolkning ökade med 273 personer under år 2010, vilket var 5 färre än 2009, men ändå den tredje största ökningen sedan 1990. Det föddes 286 barn, vilket var 19 flera än 2009 och något över årsmedeltalet för 2001–2010. Antalet avlidna var 233 eller 14 mindre än föregående år och den lägsta siffran på nio år. Detta gjorde att födelseöverskottet blev 53 personer, vilket är den näst högsta siffran på 2000-talet. *Tabell 17* visar befolkningsrörelsen 2010 och möjliggör också jämförelser bakåt, eftersom den innehåller uppgifter även för de enskilda åren 2001–2010 samt årsmedeltal för fyra tioårsperioder 1971–2010. På ÅSUBs webbplats finns en databastabell med befolkningsrörelsen varje enskilt år 1971–2010.

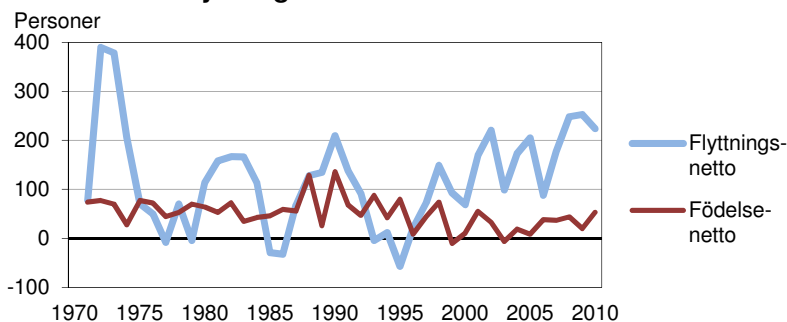
Födda och döda 1971-2010



Fortsatt stor folkökning

Både in- och utflyttningen minskade jämfört med 2009 och uppgick till 873 respektive 649 personer. Också flyttningsöverskottet gick ned och blev 224 personer, men det är ändå en hög siffra sett i ett längre perspektiv. Summan av befolkningsrörelsen blev således 277 personer, men inklusive posten ”korrigerings” på -4 personer blev den totala förändringen 273 personer. Antalet vigslar ökade till 143, den största siffran på 40 år, medan antalet skilsmässor var i stort sett oförändrat eller 52 stycken. Figuren visar att flyttningsnettot har fått en allt större betydelse för folkökningen det senaste decenniet.

Födelse- och flyttningsnetto 1971 - 2010

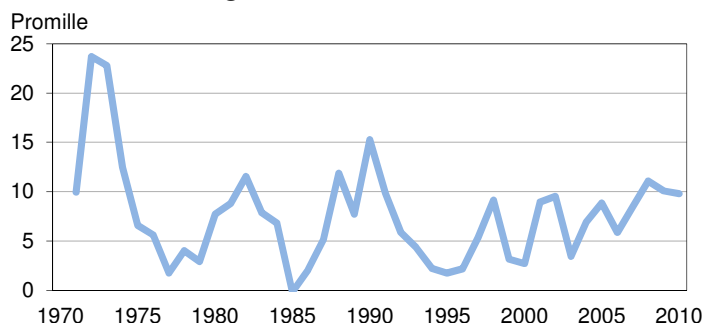


Tabell 17. Befolkningsrörelsen 1971–2010

	Årsmedeltal				2001	2002	2003	2004	2005	2006	2007	2008	2009	2010
	1971-	1981-	1991-	2001-										
	1980	1990	2000	2010										
Födda	283	297	305	279	283	269	262	281	268	295	286	294	267	286
Döda	220	232	260	249	228	236	268	262	259	257	249	250	247	233
Födelsenetto	63	66	45	30	55	33	-6	19	9	38	37	44	20	53
Inflyttning	536	442	479	840	728	852	766	813	844	763	850	954	953	873
Utflyttning	402	333	420	654	558	631	667	640	639	675	673	706	700	649
Flyttningsnetto	135	108	59	186	170	221	99	173	205	88	177	248	253	224
Folkökning	198	174	105	216	225	254	93	192	214	126	214	292	273	277
Korrigerig	14	8	13	7	7	-5	-3	-9	22	31	16	11	5	-4
Hela förändr.	212	182	118	223	232	249	90	183	236	157	230	303	278	273
Vigslar	106	104	110	118	99	90	110	136	112	116	116	139	120	143
Skilsmässor	32	34	43	54	57	65	55	53	41	63	60	44	53	52
Per 1 000 personer av medelfolkmängden														
Födda	12,8	12,6	12,1	11,0	10,9	10,3	10,0	10,6	10,1	11,0	10,6	10,8	9,7	10,3
Döda	10,0	9,8	10,3	9,8	8,8	9,0	10,2	9,9	9,7	9,6	9,2	9,2	9,0	8,4
Födelsenetto	2,9	2,8	1,8	1,2	2,1	1,3	-0,2	0,7	0,3	1,4	1,4	1,6	0,7	1,9
Inflyttning totalt	24,3	18,7	19,0	33,1	28,1	32,6	29,1	30,8	31,7	28,4	31,4	34,9	34,5	31,3
Utflyttning totalt	18,2	14,1	16,6	25,8	21,6	24,1	25,4	24,2	24,0	25,1	24,9	25,9	25,4	23,3
Flyttningsnetto	6,1	4,6	2,3	7,3	6,6	8,5	3,8	6,5	7,7	3,3	6,5	9,1	9,2	8,0
Folkökning	9,0	7,4	4,1	8,5	8,7	9,7	3,5	7,3	8,0	4,7	7,9	10,7	9,9	9,9
Hela förändr.	9,6	7,7	4,7	8,8	9,0	9,5	3,4	6,9	8,9	5,8	8,5	11,1	10,1	9,8
Vigslar	4,8	4,4	4,4	4,7	3,8	3,4	4,2	5,1	4,2	4,3	4,3	5,1	4,3	5,1
Skilsmässor	1,4	1,4	1,7	2,1	2,2	2,5	2,1	2,0	1,5	2,3	2,2	1,6	1,9	1,9

I tabellens nedre del visas de viktigaste befolkningsrörelseuppgifterna som relationstal, per 1 000 personer av medelfolkmängden. Befolkningsförändringen 2010 blev 9,8 per 1 000 personer, eller nästan en procent. Detta var betydligt högre än på 1980- och 1990-talen, men på ungefär samma nivå som på 1970-talet. 2001–2010 var folkökningen större än 1971–1980 i absoluta tal, men mindre per 1 000 personer eftersom folkmängden var betydligt större på 2000-talet.

Relativ befolkningstillväxt 1971-2010

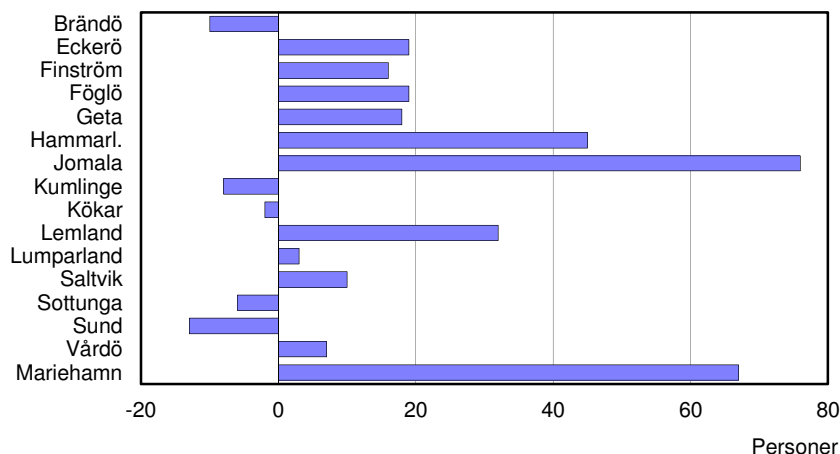


På de följande sidorna presenteras befolkningsrörelsestatistik för kommunerna. Mera detaljerad statistik om de födda finns på sidan 40 och uppgifter om dödsfallen på sidan 44. Ett avsnitt med mera utförlig statistik om flyttningsrörelsen börjar på sidan 48.

Befolkningstillväxt i de flesta landsbygdskommuner

Om man ser på befolkningsrörelsen på kommunnivå kan man konstatera att befolkningstillväxten 2010 i huvudsak ägde rum i Jomala, Mariehamn, Hammarland och Lemland. I diagrammet ser man att också fem andra landsbygdskommuner och två skärgårdskommuner visade plus.

Befolkningsförändringen efter kommun 2010



Tabell 18 visar befolkningsrörelsen i kommunerna 2010 mera i detalj. Av kommunerna hade åtta födelseunderskott och fem stycken flyttningsunderskott. Totalt minskade folkmängden i fem kommuner och ökade i elva. Befolkningen ökade på landsbygden och i Mariehamn och var oförändrad i skärgården. Mariehamn och landsbygden hade både födelse- och flyttningsöverskott, medan skärgården hade födelseunderskott men överskott gällande flyttningen. Man kan också notera att över 1 900 personer flyttade inom sin hemkommun, varav nästan 70 procent i Mariehamn.

Om man ser till de relativa befolkningsrörelsetalen, kan man notera att Lumparland och Geta hade det största antalet födda per 1 000 invånare. Föglö och Eckerö hade det största flyttningsöverskottet i förhållande till folkmängden och Geta den största befolkningsförändringen totalt.

Tabell 18. Befolkningsrörelsen i kommunerna 2010

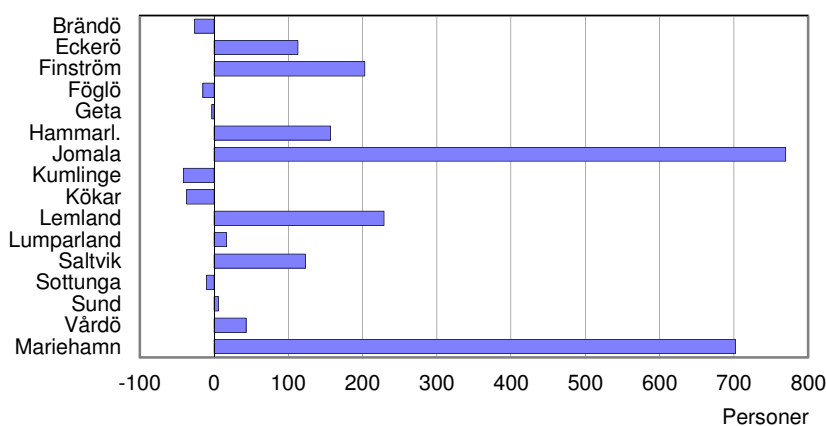
Kommun	Föd.-		Inflytt- ning	Utflytt- ning	Flytt- netto	Folk- ökn.	Korri- gering	Hela förändr.	Flyttning			
	Födda	Döda							netto	inom kommun	Vig- slar	Skils- mässor
Antal												
Brändö	2	8	-6	32	36	-4	-10	-	-10	22	5	-
Eckerö	5	12	-7	84	52	32	25	-6	19	30	6	1
Finström	29	22	7	163	154	9	16	-	16	105	13	7
Föglö	3	7	-4	35	13	22	18	1	19	21	2	-
Geta	8	5	3	48	35	13	16	2	18	18	1	-
Hammarl.	14	10	4	109	67	42	46	-1	45	68	7	2
Jomala	62	29	33	329	286	43	76	-	76	121	25	5
Kumlinge	2	3	-1	11	17	-6	-7	-1	-8	14	3	-
Kökar	1	5	-4	21	20	1	-3	1	-2	17	1	-
Lemland	21	3	18	106	90	16	34	-2	32	40	11	3
Lumparland	8	3	5	20	23	-3	2	1	3	7	5	-
Saltvik	19	18	1	93	84	9	10	-	10	90	6	8
Sottunga	-	2	-2	7	11	-4	-6	-	-6	8	-	-
Sund	3	10	-7	61	67	-6	-13	-	-13	43	6	1
Vårdö	1	4	-3	28	18	10	7	-	7	13	2	-
Mariehamn	108	92	16	838	788	50	66	1	67	1 321	50	25
Landskomm.	178	141	37	1 147	973	174	211	-5	206	617	93	27
-Landsbygden	169	112	57	1 013	858	155	212	-6	206	522	80	27
-Skärgården	9	29	-20	134	115	19	-1	1	-	95	13	-
Åland	286	233	53	1 985	1 761	224	277	-4	273	1 938	143	52
Per 1 000 personer av medelfolkvärdet												
Brändö	4,1	16,2	-12,2	64,9	73,0	-8,1	-20,3	-	-20,3	44,6	10,1	-
Eckerö	5,4	12,9	-7,5	90,0	55,7	34,3	26,8	-6,4	20,4	32,1	6,4	1,1
Finström	11,6	8,8	2,8	65,4	61,7	3,6	6,4	-	6,4	42,1	5,2	2,8
Föglö	5,3	12,3	-7,0	61,3	22,8	38,6	31,6	1,8	33,3	36,8	3,5	-
Geta	17,2	10,7	6,4	103,0	75,1	27,9	34,3	4,3	38,6	38,6	2,1	-
Hammarland	9,4	6,7	2,7	73,4	45,1	28,3	31,0	-0,7	30,3	45,8	4,7	1,3
Jomala	15,3	7,1	8,1	81,0	70,4	10,6	18,7	-	18,7	29,8	6,2	1,2
Kumlinge	5,4	8,2	-2,7	29,9	46,2	-16,3	-19,0	-2,7	-21,7	38,0	8,2	-
Kökar	3,8	19,2	-15,4	80,8	76,9	3,8	-11,5	3,8	-7,7	65,4	3,8	-
Lemland	11,7	1,7	10,0	59,0	50,1	8,9	18,9	-1,1	17,8	22,2	6,1	1,7
Lumparland	20,4	7,6	12,7	51,0	58,6	-7,6	5,1	2,5	7,6	17,8	12,7	-
Saltvik	10,6	10,0	0,6	51,8	46,7	5,0	5,6	-	5,6	50,1	3,3	4,5
Sottunga	-	16,4	-16,4	57,4	90,2	-32,8	-49,2	-	-49,2	65,6	-	-
Sund	2,9	9,8	-6,8	59,5	65,3	-5,9	-12,7	-	-12,7	41,9	5,9	1,0
Vårdö	2,2	8,9	-6,7	62,4	40,1	22,3	15,6	-	15,6	29,0	4,5	-
Mariehamn	9,7	8,2	1,4	75,1	70,6	4,5	5,9	0,1	6,0	118,4	4,5	2,2
Landskomm.	10,6	8,4	2,2	68,6	58,2	10,4	12,6	-0,3	12,3	36,9	5,6	1,6
-Landsbygden	11,7	7,7	3,9	70,1	59,4	10,7	14,7	-0,4	14,3	36,1	5,5	1,9
-Skärgården	4,0	12,8	-8,8	59,2	50,8	8,4	-0,4	0,4	-	42,0	5,7	-
Åland	10,3	8,4	1,9	71,2	63,2	8,0	9,9	-0,1	9,8	69,5	5,1	1,9

Not: Siffrorna för regionerna och hela Åland inkluderar flyttning inom regionerna respektive inom Åland

Tio kommuner har haft tillväxt under det senaste decenniet

Befolkningsutvecklingen i de enskilda kommunerna varierar en hel del mellan åren, varför det är av intresse att se på utvecklingen under en längre tid. Under tioårsperioden 2001–2010 har Ålands befolkning ökat med över 2 200 personer. Landsbygdens befolkning har vuxit med drygt 1 600 och stadens med 700 personer, medan invånarantalet i skärgården har minskat nästan 90 personer. Diagrammet nedan som illustrerar de kommunvisa befolkningsförändringarna under tioårsperioden visar vissa likheter med diagrammet på föregående uppslag, d.v.s. flertalet av de kommuner vilkas folkmängd ökade mest 2010 uppvisar också den största ökningen på decennienivå. Under tioårsperioden har tio kommuner haft befolkningsökning.

Befolkningsförändringen efter kommun 2001-2010



Få födda och många avlidna är orsaken till skärgårdens folkminskning

I *tabell 19* ser man att den relativa tillväxten under tioårsperioden, d.v.s. per 1 000 personer, har varit störst i Jomala. Därefter följer Lemland, Eckerö och Hammarland. Den största minskningen har skett i Kumlinge, Kökar och Sottunga. Tio kommuner hade ett summerat födelseunderskott för tioårsperioden, varav samtliga sex skärgårdskommuner, medan alla kommuner utom tre hade flyttningsoverskott.

Födelseantalet har varit störst i Jomala med ett årsmedeltal på 13 födda per 1 000 invånare och lägst i Sottunga med 4. Dödstalet har varit högst i Brändö, Kumlinge och Kökar, drygt 15, och lägst i Lemland med 6. Jomala och Mariehamn har haft den största relativa inflyttningen, men Mariehamn har också tillsammans med Kökar haft den största utflyttningen per 1 000 personer. Det största relativa flyttningsoverskottet har Jomala, Eckerö och Vårdö haft.

Om man ser till relationen mellan antal födda och döda, noterar man t.ex. att de födda i Brändö, Kumlinge och Sottunga under tioårsperioden är mindre än hälften av antalet döda, medan de födda i Jomala och Lemland var över 75 procent flera än antalet döda.

Tabell 19. Befolkningsrörelsen i kommunerna under en tioårsperiod 2001–2010

Kommun	Födda	Döda	Föd.- netto	Inflytt- ning	Utflytt- ning	Flytt- netto	Folk- ökning	Korri- gering	Hela förändr.	Procent	
										Födda/ döda	Inflytt./ utflytt.
Antal											
Brändö	30	77	-47	268	249	19	-28	2	-26	39,0	107,6
Eckerö	76	84	-8	674	555	119	111	2	113	90,5	121,4
Finström	281	205	76	1 648	1 516	132	208	-5	203	137,1	108,7
Föglö	50	78	-28	293	280	13	-15	-	-15	64,1	104,6
Geta	43	63	-20	255	246	9	-11	8	-3	68,3	103,7
Hammarl.	163	125	38	970	857	113	151	6	157	130,4	113,2
Jomala	475	268	207	2 927	2 372	555	762	8	770	177,2	123,4
Kumlinge	22	57	-35	160	171	-11	-46	5	-41	38,6	93,6
Kökar	25	44	-19	194	211	-17	-36	-1	-37	56,8	91,9
Lemland	189	101	88	1 116	970	146	234	-5	229	187,1	115,1
Lumparland	40	28	12	227	224	3	15	2	17	142,9	101,3
Saltvik	175	177	-2	1 057	933	124	122	1	123	98,9	113,3
Sottunga	5	15	-10	84	88	-4	-14	4	-10	33,3	95,5
Sund	88	101	-13	668	649	19	6	-	6	87,1	102,9
Vårdö	36	45	-9	230	183	47	38	5	43	80,0	125,7
Mariehamn	1 093	1 021	72	8 403	7 812	591	663	39	702	107,1	107,6
Landskomm.	1 698	1 468	230	10 771	9 504	1 267	1 497	32	1 529	115,7	113,3
-Landsbygden	1 530	1 152	378	9 542	8 322	1 220	1 598	17	1 615	132,8	114,7
-Skärgården	168	316	-148	1 229	1 182	47	-101	15	-86	53,2	104,0
Åland	2 791	2 489	302	19 174	17 316	1 858	2 160	71	2 231	112,1	110,7
Årsmedeltal per 1 000 personer av medelfolkmängden											
Brändö	5,9	15,1	-9,2	52,5	48,8	3,7	-5,5	0,4	-5,1		
Eckerö	8,4	9,3	-0,9	74,7	61,5	13,2	12,3	0,2	12,5		
Finström	11,6	8,5	3,1	68,3	62,8	5,5	8,6	-0,2	8,4		
Föglö	8,5	13,2	-4,8	49,7	47,5	2,2	-2,5	-	-2,5		
Geta	9,4	13,7	-4,4	55,5	53,6	2,0	-2,4	1,7	-0,7		
Hammarland	11,6	8,9	2,7	69,0	61,0	8,0	10,7	0,4	11,2		
Jomala	13,0	7,4	5,7	80,3	65,1	15,2	20,9	0,2	21,1		
Kumlinge	5,9	15,2	-9,3	42,6	45,5	-2,9	-12,2	1,3	-10,9		
Kökar	8,7	15,3	-6,6	67,5	73,4	-5,9	-12,5	-0,3	-12,9		
Lemland	11,0	5,9	5,1	65,2	56,7	8,5	13,7	-0,3	13,4		
Lumparland	10,4	7,3	3,1	59,2	58,4	0,8	3,9	0,5	4,4		
Saltvik	10,1	10,2	-0,1	60,9	53,7	7,1	7,0	0,1	7,1		
Sottunga	4,0	12,0	-8,0	67,1	70,3	-3,2	-11,2	3,2	-8,0		
Sund	8,5	9,8	-1,3	64,8	63,0	1,8	0,6	-	0,6		
Vårdö	8,4	10,5	-2,1	53,7	42,8	11,0	8,9	1,2	10,0		
Mariehamn	10,1	9,4	0,7	77,8	72,3	5,5	6,1	0,4	6,5		
Landskomm.	10,6	9,2	1,4	67,3	59,4	7,9	9,4	0,2	9,6		
-Landsbygden	11,2	8,4	2,8	69,7	60,8	8,9	11,7	0,1	11,8		
-Skärgården	7,3	13,6	-6,4	53,1	51,1	2,0	-4,4	0,6	-3,7		
Åland	10,4	9,3	1,1	71,5	64,6	6,9	8,1	0,3	8,3		

Fotnot: Siffrorna för regionerna och hela Åland inkluderar flyttning inom regionerna respektive inom Åland

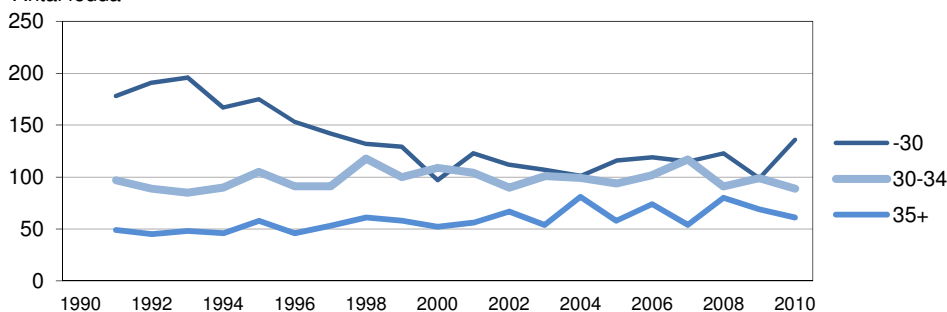
Fler föddes av mödrar under 30 år

Efter 2009 års ovanligt stora pojköverskott bland de födda blev det under 2010 ett litet överskott av flickor, något som inte har hänt sedan 1997. Under 2010 var 51 procent av de totalt 286 födda flickor. Medeltalet för perioden 1991–2010 är 48 procent flickor.

Ökningen av antalet födda jämfört med 2009 beror på att kvinnor under 30 födde flera barn. Detta gäller såväl de som var under 20 år som åldersgrupperna 20–24 och 25–29. De som var 30–34 år födde däremot färre barn än 2009 liksom de som var i åldrarna 35–39 och 40 år och äldre. Drygt 52 procent av de nyfödda hade en mor som hade fyllt 30, den lägsta siffran på 13 år.

Födda efter moderns ålder 1991-2010

Antal födda



Tabell 20 visar regionvisa uppgifter om antalet födda efter barnets kön, moderns ålder och moderns civilstånd 2010. Tabell 21 visar samma uppgifter men som tidsserier 1991–2010 för hela Åland. Av regionerna hade skärgården år 2010 den högsta andelen nyblivna mödrar under 30 år och Mariehamn den lägsta. Av de barn som föddes 2010 hade 32 procent en mor som var gift.

Tabell 20. Födda efter region, kön, moderns ålder och moderns civilstånd 2010

Region	Totalt	Barnens kön		Moderns ålder						Moderns civilstånd		
		Flickor	Pojkar	-19	20-24	25-29	30-34	35-39	40-44	45+	Gift	Ej gift
Mariehamn	108	52	56	4	8	36	38	18	4	-	38	70
Landsbygden	169	89	80	2	30	51	49	32	5	-	50	119
Skärgården	9	5	4	-	-	5	2	2	-	-	3	6
Åland	286	146	140	6	38	92	89	52	9	-	91	195

Tabell 21. Födda efter kön, år, moderns ålder och moderns civilstånd 1991–2010

År	Totalt	Barnens kön		Moderns ålder							Moderns civilstånd	
		Flickor	Pojkar	-19	20-24	25-29	30-34	35-39	40-44	45+	Gift	Ej gift
Antal												
1991-2010	5 842	2 818	3 024	86	706	1 919	1 961	969	193	8	2 490	3 352
1991	324	157	167	8	66	104	97	44	5	-	151	173
1992	325	150	175	9	50	132	89	40	5	-	151	174
1993	329	166	163	3	47	146	85	40	7	1	147	182
1994	303	159	144	7	41	119	90	35	11	-	140	163
1995	338	170	168	3	44	128	105	52	6	-	154	184
1996	290	141	149	-	38	115	91	42	4	-	120	170
1997	286	146	140	5	28	109	91	42	11	-	122	164
1998	311	146	165	3	28	101	118	51	9	1	142	169
1999	287	141	146	4	27	98	100	48	9	1	129	158
2000	258	113	145	5	23	69	109	43	8	1	100	158
2001	283	139	144	4	33	86	104	43	13	-	126	157
2002	269	130	139	3	31	78	90	60	7	-	112	157
2003	262	130	132	3	30	74	101	50	4	-	108	154
2004	281	127	154	3	32	66	99	64	17	-	96	185
2005	268	131	137	5	37	74	94	44	12	2	114	154
2006	295	137	158	5	26	88	102	59	14	1	120	175
2007	286	142	144	5	31	79	117	40	14	-	118	168
2008	294	138	156	4	31	88	91	65	14	1	126	168
2009	267	109	158	1	25	73	99	55	14	-	123	144
2010	286	146	140	6	38	92	89	52	9	-	91	195
Procent												
1991-2010	100,0	48,2	51,8	1,5	12,1	32,8	33,6	16,6	3,3	0,1	42,6	57,4
1991	100,0	48,5	51,5	2,5	20,4	32,1	29,9	13,6	1,5	-	46,6	53,4
1992	100,0	46,2	53,8	2,8	15,4	40,6	27,4	12,3	1,5	-	46,5	53,5
1993	100,0	50,5	49,5	0,9	14,3	44,4	25,8	12,2	2,1	0,3	44,7	55,3
1994	100,0	52,5	47,5	2,3	13,5	39,3	29,7	11,6	3,6	-	46,2	53,8
1995	100,0	50,3	49,7	0,9	13,0	37,9	31,1	15,4	1,8	-	45,6	54,4
1996	100,0	48,6	51,4	-	13,1	39,7	31,4	14,5	1,4	-	41,4	58,6
1997	100,0	51,0	49,0	1,7	9,8	38,1	31,8	14,7	3,8	-	42,7	57,3
1998	100,0	46,9	53,1	1,0	9,0	32,5	37,9	16,4	2,9	0,3	45,7	54,3
1999	100,0	49,1	50,9	1,4	9,4	34,1	34,8	16,7	3,1	0,3	44,9	55,1
2000	100,0	43,8	56,2	1,9	8,9	26,7	42,2	16,7	3,1	0,4	38,8	61,2
2001	100,0	49,1	50,9	1,4	11,7	30,4	36,7	15,2	4,6	-	44,5	55,5
2002	100,0	48,3	51,7	1,1	11,5	29,0	33,5	22,3	2,6	-	41,6	58,4
2003	100,0	49,6	50,4	1,1	11,5	28,2	38,5	19,1	1,5	-	41,2	58,8
2004	100,0	45,2	54,8	1,1	11,4	23,5	35,2	22,8	6,0	-	34,2	65,8
2005	100,0	48,9	51,1	1,9	13,8	27,6	35,1	16,4	4,5	0,7	42,5	57,5
2006	100,0	46,4	53,6	1,7	8,8	29,8	34,6	20,0	4,7	0,3	40,7	59,3
2007	100,0	49,7	50,3	1,7	10,8	27,6	40,9	14,0	4,9	-	41,3	58,7
2008	100,0	46,9	53,1	1,4	10,5	29,9	31,0	22,1	4,8	0,3	42,9	57,1
2009	100,0	40,8	59,2	0,4	9,4	27,3	37,1	20,6	5,2	-	46,1	53,9
2010	100,0	51,0	49,0	2,1	13,3	32,2	31,1	18,2	3,1	-	31,8	68,2

Några tvillingpar föds varje år

Tabell 22 visar den relativa fruktsamheten i olika åldersgrupper (se *Beskrivning av statistiken*). Åldersgruppen 30–34 år har haft den högsta fruktsamheten under större delen av 2000-talet, men 2010 låg 25–29-åringarna högre. I denna ålder födde 120 av 1 000 kvinnor barn år 2010. Tabell 23 visar förutom totalantalet födslar också antalet tvillingfödslar och antalet dödfödda samt barnens ordningsnummer för åren 1991–2009. Siffror för 2010 är inte tillgängliga ännu. Under perioden har antalet tvillingfödslar varierat mellan en och nio. Inga trillingar har fötts under perioden. Antalet dödfödda är litet, i genomsnitt mindre än ett barn per år.

Tabell 22. Fruksamhet i olika åldersgrupper 2000–2010

År	Kvinnans ålder							Summe- rad frukt- samhet	Brutto- reproduk- tionstal	Netto- reproduk- tionstal	
	Totalt	15-19	20-24	25-29	30-34	35-39	40-44				45-49
Antal födda											
2000	258	5	23	69	109	43	8	1	1 539	0,674	0,668
2001	283	4	33	86	104	43	13	-	1 753	0,861	0,857
2002	269	3	31	78	90	60	7	-	1 660	0,802	0,796
2003	262	3	30	74	101	50	4	-	1 640	0,814	0,801
2004	281	3	32	66	99	64	17	-	1 752	0,792	0,787
2005	268	5	37	74	94	44	12	2	1 717	0,839	0,820
2006	295	5	26	88	102	59	14	1	1 867	0,867	0,867
2007	286	5	31	79	117	40	14	-	1 847	0,917	0,909
2008	294	4	31	88	91	65	14	1	1 881	0,883	0,857
2009	267	1	25	73	99	55	14	-	1 682	0,692	0,685
2010	286	6	38	92	89	52	9	-	1 831
Antal födda per 1 000 kvinnor i respektive åldersgrupp											
2000		7,1	35,2	93,4	113,7	47,6	8,6	1,0			
2001		5,6	50,8	120,3	112,0	46,4	13,9	-			
2002		4,2	48,6	107,2	102,0	61,6	7,6	-			
2003		4,1	47,1	99,9	121,6	49,0	4,4	-			
2004		4,0	51,1	90,4	121,9	62,9	18,5	-			
2005		6,4	60,3	101,4	116,3	44,3	12,8	2,1			
2006		6,2	42,5	121,0	127,3	61,0	14,6	1,0			
2007		6,1	51,5	109,5	145,4	43,0	13,9	-			
2008		4,8	51,8	118,7	112,4	73,0	13,2	1,1			
2009		1,2	41,1	95,7	122,7	62,7	13,1	-			
2010		7,0	60,6	120,0	110,4	59,4	8,7	-			

Tabell 23. Födslar samt levande födda efter ordningsnummer 1991–2009

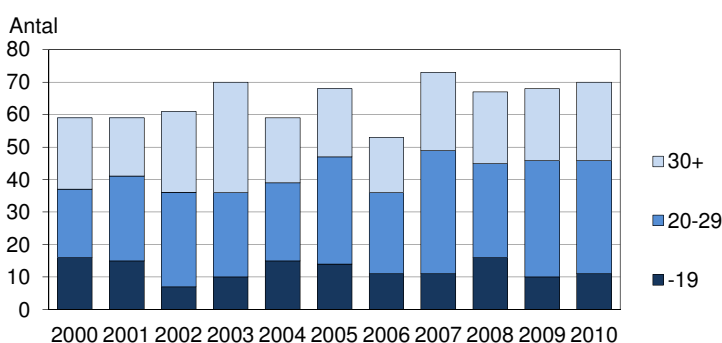
År	Födslar totalt	Tvilling- födslar	Död- födda	Levande födda efter ordningsnummer					
				Totalt	1	2	3	4	5+
1991-2009	5 469	103	16	5 556	2 314	2 010	904	254	74
1991	321	5	2	324	143	106	53	18	4
1992	324	6	5	325	140	114	54	8	9
1993	321	9	1	329	129	117	60	20	3
1994	299	4	-	303	111	118	56	15	3
1995	331	8	1	338	139	115	56	22	6
1996	288	2	-	290	127	108	45	9	1
1997	283	4	1	286	110	115	47	12	2
1998	308	3	-	311	120	118	56	14	3
1999	279	8	-	287	120	101	46	14	6
2000	250	9	1	258	103	98	41	12	4
2001	281	4	2	283	133	97	39	13	1
2002	261	9	1	269	113	92	48	14	2
2003	256	7	1	262	106	90	49	15	2
2004	280	1	-	281	125	95	44	11	6
2005	263	6	1	268	118	102	28	13	7
2006	292	3	-	295	123	111	47	10	4
2007	280	6	-	286	116	104	50	11	5
2008	289	5	-	294	132	108	42	9	3
2009	263	4	-	267	106	101	43	14	3

Not: Barnets ordningsnummer visar huruvida barnet är moderns första barn, andra barn etc.

Aborterna är en fjärdedel av antalet födda

Drygt en procent av kvinnorna i fruktsam ålder genomgår abort under ett år, eller strax över 10 av 1 000 kvinnor som det uttrycks i *tabell 24*. De 70 aborter som utfördes 2010 gav ett relativt tal på 11,8 per 1 000 kvinnor i åldrarna 15–49 år, vilket var på ungefär samma nivå som 2009. Abortfrekvensen varierar en hel del mellan åren, både totalt och om man ser till åldersgrupper. År 2010 var antalet aborter störst i åldrarna 20–24 år eller 37 per 1 000 kvinnor. Tonårsaborterna var ungefär lika många som 2009. Sett i relation till antalet födselar ligger antalet aborter vanligen i intervallet 200–250 stycken per 1 000 levande födda.

Antal aborter efter kvinnans ålder 2000-2010



Tabell 24. Aborter efter kvinnans ålder 2000–2010

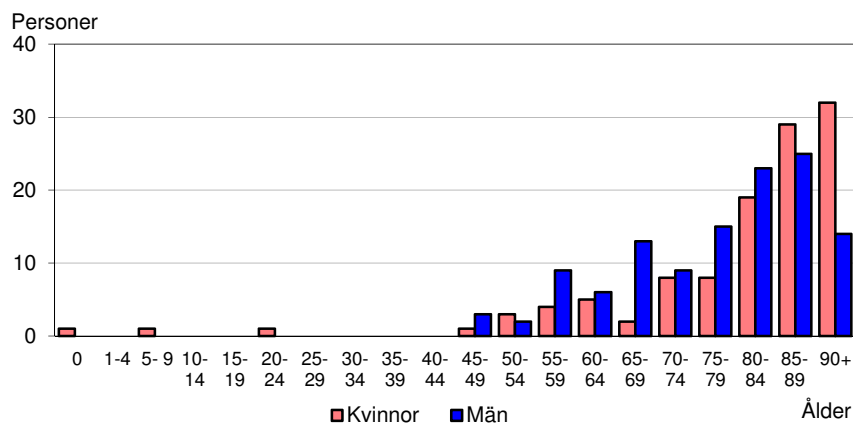
År	Totalt	Kvinnans ålder							Per 1 000 levande födda
		-19	20-24	25-29	30-34	35-39	40-44	45-49	
Antal									
2000	59	16	14	7	11	6	5	-	229
2001	59	15	13	13	6	9	3	-	208
2002	61	7	12	17	14	8	3	-	227
2003	70	10	19	7	14	15	4	1	267
2004	59	15	11	13	6	11	3	-	210
2005	68	14	15	18	5	12	4	-	254
2006	53	11	14	11	7	6	3	1	180
2007	73	11	16	22	11	10	3	-	255
2008 ³⁾	67	16	15	14	12	4	6	-	228
2009	68	10	21	15	11	7	4	-	255
2010 ⁴⁾	70	11	23	12	14	5	5	-	245
Antal per 1 000 kvinnor i respektive åldersgrupp									
2000	10,0 ¹⁾	22,7 ²⁾	21,4	9,5	11,5	6,6	5,4	-	
2001	10,0 ¹⁾	21,2 ²⁾	20,0	18,2	6,5	9,7	3,2	-	
2002	10,4 ¹⁾	9,7 ²⁾	18,8	23,4	15,9	8,2	3,3	-	
2003	11,9 ¹⁾	13,6 ²⁾	29,8	9,4	16,9	14,7	4,4	1,0	
2004	10,1 ¹⁾	19,8 ²⁾	17,6	17,8	7,4	10,8	3,3	-	
2005	11,7 ¹⁾	17,9 ²⁾	24,4	24,7	6,2	12,1	4,3	-	
2006	9,1 ¹⁾	13,7 ²⁾	22,9	15,1	8,7	6,2	3,1	1,0	
2007	12,5 ¹⁾	13,5 ²⁾	26,6	30,5	13,7	10,8	3,0	-	
2008 ³⁾	11,4 ¹⁾	19,3 ²⁾	25,1	18,9	14,8	4,5	5,7	-	
2009	11,5 ¹⁾	11,9 ²⁾	34,5	19,7	13,6	8,0	3,8	-	
2010 ⁴⁾	11,8 ¹⁾	12,9 ²⁾	36,7	15,7	17,4	5,7	4,8	-	

¹⁾Uträknat på 15-49 år ²⁾Uträknat på 15-19 år ³⁾Reviderade uppgifter ⁴⁾Preliminära uppgifter

Över 60 procent av de avlidna var 80 år eller äldre

Av de 233 personer som dog år 2010 var 114 kvinnor och 119 män. Skillnaderna i livslängd mellan kvinnor och män framgår tydligt i diagrammet. Över 70 procent av kvinnorna som dog 2010 var 80 år eller äldre och nästan 30 procent hade passerat 90-årsdagen. Av männen som dog var hälften 80 år eller äldre men bara drygt var tionde hade fyllt 90 år.

Avlidna efter ålder och kön 2010



Tabell 25 och 26 visar antal avlidna efter ålder och kön, dels regionvis och dels som tidsserier för hela Åland. Man ser att andelen av de avlidna som var 90 år eller äldre har ökat för både kvinnor och män under perioden 1991–2010. En mera detaljerad bild av dödligheten efter ålder framgår av en tabell på ÅSUBs hemsida, där antalet avlidna redovisas efter födelseår.

Tabell 25. Avlidna efter region, ålder och kön 2010

Kön	Region	Totalt	Ålder											
			0-4	5-14	15-29	30-44	45-59	60-64	65-69	70-74	75-79	80-84	85-89	90+
Antal totalt		233	1	1	1	-	22	11	15	17	23	42	54	46
Kön														
Kvinnor		114	1	1	1	-	8	5	2	8	8	19	29	32
Män		119	-	-	-	-	14	6	13	9	15	23	25	14
Region														
Mariehamn		92	-	-	1	-	11	4	4	3	11	13	22	23
Landsbygden		112	1	1	-	-	7	4	7	11	10	24	27	20
Skärgården		29	-	-	-	-	4	3	4	3	2	5	5	3
Procent totalt		100,0	0,4	0,4	0,4	-	9,4	4,7	6,4	7,3	9,9	18,0	23,2	19,7
Kön														
Kvinnor		100,0	0,9	0,9	0,9	-	7,0	4,4	1,8	7,0	7,0	16,7	25,4	28,1
Män		100,0	-	-	-	-	11,8	5,0	10,9	7,6	12,6	19,3	21,0	11,8
Region														
Mariehamn		100,0	-	-	1,1	-	12,0	4,3	4,3	3,3	12,0	14,1	23,9	25,0
Landsbygden		100,0	0,9	0,9	-	-	6,3	3,6	6,3	9,8	8,9	21,4	24,1	17,9
Skärgården		100,0	-	-	-	-	13,8	10,3	13,8	10,3	6,9	17,2	17,2	10,3

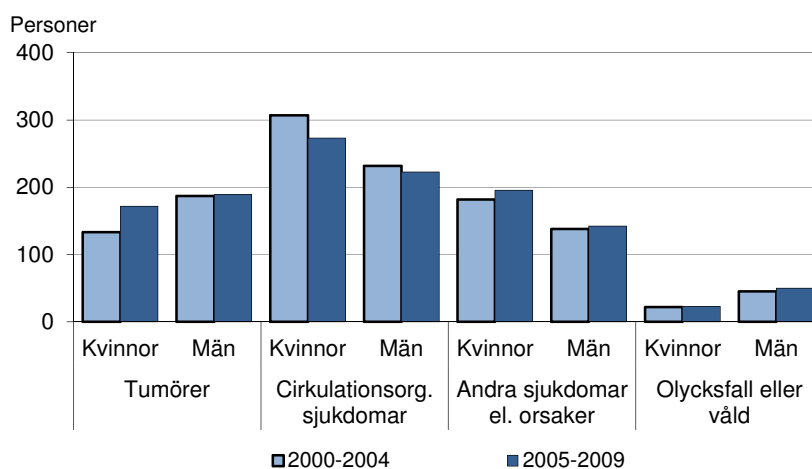
Tabell 26. Avlidna efter ålder och kön 1991–2010

År	Totalt						Kvinnor						Män					
	Totalt	-19	20-49	50-69	70-89	90+	Totalt	-19	20-49	50-69	70-89	90+	Totalt	-19	20-49	50-69	70-89	90+
Antal																		
1991-																		
2010	5 086	41	229	879	3 022	915	2 587	17	80	270	1 547	673	2 499	24	149	609	1 475	242
1991	256	4	12	47	167	26	113	2	2	16	74	19	143	2	10	31	93	7
1992	278	-	21	46	177	34	146	-	8	13	100	25	132	-	13	33	77	9
1993	241	1	11	51	150	28	122	-	2	13	86	21	119	1	9	38	64	7
1994	261	-	18	46	166	31	128	-	5	14	87	22	133	-	13	32	79	9
1995	258	6	14	40	160	38	144	2	5	13	93	31	114	4	9	27	67	7
1996	281	3	15	49	174	40	128	1	2	11	85	29	153	2	13	38	89	11
1997	241	2	18	41	145	35	118	-	9	13	71	25	123	2	9	28	74	10
1998	237	1	7	42	146	41	114	-	3	9	75	27	123	1	4	33	71	14
1999	297	2	13	47	191	44	157	1	3	18	99	36	140	1	10	29	92	8
2000	247	2	10	50	135	50	139	1	4	19	76	39	108	1	6	31	59	11
2001	228	2	13	44	125	44	110	-	6	12	58	34	118	2	7	32	67	10
2002	236	2	9	27	140	58	122	1	4	6	70	41	114	1	5	21	70	17
2003	268	4	6	34	156	68	139	1	3	4	79	52	129	3	3	30	77	16
2004	262	3	12	52	135	60	130	1	1	18	67	43	132	2	11	34	68	17
2005	259	4	13	41	152	49	141	2	7	20	74	38	118	2	6	21	78	11
2006	257	-	5	45	153	54	135	-	1	15	77	42	122	-	4	30	76	12
2007	249	-	5	48	138	58	116	-	2	12	66	36	133	-	3	36	72	22
2008	250	3	7	42	140	58	150	3	5	13	87	42	100	-	2	29	53	16
2009	247	-	15	43	136	53	121	-	6	17	59	39	126	-	9	26	77	14
2010	233	2	5	44	136	46	114	2	2	14	64	32	119	-	3	30	72	14
Procent																		
1991-																		
2009	100,0	0,8	4,5	17,3	59,4	18,0	100,0	0,7	3,1	10,4	59,8	26,0	100,0	1,0	6,0	24,4	59,0	9,7
1991	100,0	1,6	4,7	18,4	65,2	10,2	100,0	1,8	1,8	14,2	65,5	16,8	100,0	1,4	7,0	21,7	65,0	4,9
1992	100,0	-	7,6	16,5	63,7	12,2	100,0	-	5,5	8,9	68,5	17,1	100,0	-	9,8	25,0	58,3	6,8
1993	100,0	0,4	4,6	21,2	62,2	11,6	100,0	-	1,6	10,7	70,5	17,2	100,0	0,8	7,6	31,9	53,8	5,9
1994	100,0	-	6,9	17,6	63,6	11,9	100,0	-	3,9	10,9	68,0	17,2	100,0	-	9,8	24,1	59,4	6,8
1995	100,0	2,3	5,4	15,5	62,0	14,7	100,0	1,4	3,5	9,0	64,6	21,5	100,0	3,5	7,9	23,7	58,8	6,1
1996	100,0	1,1	5,3	17,4	61,9	14,2	100,0	0,8	1,6	8,6	66,4	22,7	100,0	1,3	8,5	24,8	58,2	7,2
1997	100,0	0,8	7,5	17,0	60,2	14,5	100,0	-	7,6	11,0	60,2	21,2	100,0	1,6	7,3	22,8	60,2	8,1
1998	100,0	0,4	3,0	17,7	61,6	17,3	100,0	-	2,6	7,9	65,8	23,7	100,0	0,8	3,3	26,8	57,7	11,4
1999	100,0	0,7	4,4	15,8	64,3	14,8	100,0	0,6	1,9	11,5	63,1	22,9	100,0	0,7	7,1	20,7	65,7	5,7
2000	100,0	0,8	4,0	20,2	54,7	20,2	100,0	0,7	2,9	13,7	54,7	28,1	100,0	0,9	5,6	28,7	54,6	10,2
2001	100,0	0,9	5,7	19,3	54,8	19,3	100,0	-	5,5	10,9	52,7	30,9	100,0	1,7	5,9	27,1	56,8	8,5
2002	100,0	0,8	3,8	11,4	59,3	24,6	100,0	0,8	3,3	4,9	57,4	33,6	100,0	0,9	4,4	18,4	61,4	14,9
2003	100,0	1,5	2,2	12,7	58,2	25,4	100,0	0,7	2,2	2,9	56,8	37,4	100,0	2,3	2,3	23,3	59,7	12,4
2004	100,0	1,1	4,6	19,8	51,5	22,9	100,0	0,8	0,8	13,8	51,5	33,1	100,0	1,5	8,3	25,8	51,5	12,9
2005	100,0	1,5	5,0	15,8	58,7	18,9	100,0	1,4	5,0	14,2	52,5	27,0	100,0	1,7	5,1	17,8	66,1	9,3
2006	100,0	-	1,9	17,5	59,5	21,0	100,0	-	0,7	11,1	57,0	31,1	100,0	-	3,3	24,6	62,3	9,8
2007	100,0	-	2,0	19,3	55,4	23,3	100,0	-	1,7	10,3	56,9	31,0	100,0	-	2,3	27,1	54,1	16,5
2008	100,0	1,2	2,8	16,8	56,0	23,2	100,0	2,0	3,3	8,7	58,0	28,0	100,0	-	2,0	29,0	53,0	16,0
2009	100,0	-	6,1	17,4	55,1	21,5	100,0	-	5,0	14,0	48,8	32,2	100,0	-	7,1	20,6	61,1	11,1
2010	100,0	0,9	2,1	18,9	58,4	19,7	100,0	1,8	1,8	12,3	56,1	28,1	100,0	-	2,5	25,2	60,5	11,8

Cirkulationsorganens sjukdomar har minskat som dödsorsak

Också när det gäller dödsorsakerna framträder vissa tydliga skillnader mellan könen, vilket framgår av diagrammet nedan samt av *tabell 27*, där dödsorsakerna visas, både efter antal personer och som relationstal per 100 000 personer. Uppgifterna om dödsorsaker 2010 är inte klara. Cirkulationsorganens sjukdomar är en vanligare dödsorsak för kvinnor, medan tumörer är något vanligare bland män än bland kvinnor. Sjukdomar i cirkulationsorganen är dock vanligare än tumörer också hos män. Olycksfall och våld orsakade flera dödsfall bland män än bland kvinnor.

Dödsorsaker efter kön 2000-2009



I diagrammet jämförs perioderna 2000-2004 och 2005-2009. Den största skillnaden är att tumörer som dödsorsak blev vanligare för kvinnor under den senare femårsperioden samtidigt som färre kvinnor dog av sjukdomar i cirkulationsorganen. Också för män noteras en liten minskning när det gäller cirkulationsorganens sjukdomar.

Under perioden 2007–2009 var olycksfall och våld den vanligaste dödsorsaken totalt sett i åldersgruppen 25–44 år, tumörer i åldersgrupperna 45–74 år och cirkulationsorganens sjukdomar i åldrarna 75 år och över.

Cirkulationsorganens sjukdomar och tumörer står tillsammans för över två tredjedelar av dödsfallen. Andra sjukdomar som inte är obetydliga som dödsorsaker är sjukdomar i andnings- och matsmältningsorganen, sjukdomar i nervsystemet samt mentala rubbningar. Infektionssjukdomar är i dag en ovanlig dödsorsak. De orsakar endast några få dödsfall per år.

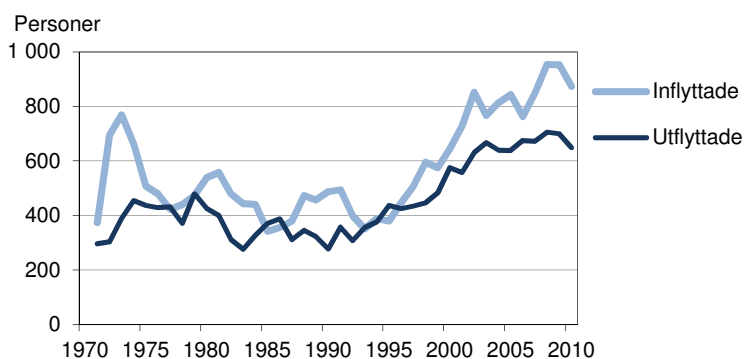
Tabell 27. Dödsorsaker efter kön och ålder 2007–2009

Dödsorsaker	Totalt			Kvinnor			Män		
	2007	2008	2009	2007	2008	2009	2007	2008	2009
Antal personer									
Totalt	250	250	255	118	147	127	132	103	128
Infektionssjukd., parasitära sjukd.	3	1	2	1	1	1	2	-	1
Tumörer	68	65	76	27	32	37	41	33	39
Endokrina systemets sjukd.	4	2	4	2	2	-	2	-	4
Mentala rubbningar	9	7	4	7	5	2	2	2	2
Nervsystemets och sinnesorg:s sjukd.	20	19	20	13	17	16	7	2	4
Cirkulationsorg. sjukd.	109	91	97	56	56	48	53	35	49
-därav hjärtsjukdomar	66	53	67	32	30	32	34	23	35
Andningsorganens sjukd.	13	27	15	4	15	7	9	12	8
-därav lunginflammation	2	6	5	1	2	2	1	4	3
Matsmältningsorg. sjukd.	9	8	11	4	6	6	5	2	5
Urogenitalorg. sjukd.	-	2	5	-	2	3	-	-	2
Medfödda missbildningar, m.m.	1	1	1	1	1	1	-	-	-
Olycksfall eller yttre våld	12	21	14	3	8	5	9	13	9
-därav självmord	3	4	4	1	3	2	2	1	2
Övrigt	2	6	6	-	2	1	2	4	5
Per 100 000 personer av medelfolkmängden									
Totalt	925	916	924	866	1 069	916	985	760	933
Infektionssjukd., parasitära sjukd.	11	4	7	7	7	7	15	-	7
Tumörer	251	238	275	198	233	267	306	244	284
Endokrina systemets sjukd.	15	7	14	15	15	-	15	-	29
Mentala rubbningar	33	26	14	51	36	14	15	15	15
Nervsystemets och sinnesorg:s sjukd.	74	70	72	95	124	115	52	15	29
Cirkulationsorg. sjukd.	403	333	352	411	407	346	395	258	357
-därav hjärtsjukdomar	244	194	243	235	218	231	254	170	255
Andningsorganens sjukd.	48	99	54	29	109	50	67	89	58
-därav lunginflammation	7	22	18	7	15	14	7	30	22
Matsmältningsorg. sjukd.	33	29	40	29	44	43	37	15	36
Urogenitalorg. sjukd.	-	7	18	-	15	22	-	-	15
Medfödda missbildningar, m.m.	4	4	4	7	7	7	-	-	-
Olycksfall eller yttre våld	44	77	51	22	58	36	67	96	66
-därav självmord	11	15	14	7	22	14	15	7	15
Övrigt	7	22	22	-	15	7	15	30	36
Summerade uppgifter för 2007-2009 efter ålder									
		Ålder							
	Summa	0-14	15-24	25-44	45-64	65-74	75-84	85+	
Antal personer totalt	755	4	3	16	82	132	202	316	
Tumörer	209	1	-	4	36	65	57	46	
Nervsystemets och sinnesorg:s sjukd.	59	1	-	-	3	11	11	33	
Cirkulationsorg. sjukd.	297	-	-	2	19	30	84	162	
-därav hjärtsjukdomar	186	-	-	1	11	13	49	112	
Andningsorganens sjukd.	55	-	-	-	4	9	16	26	
Olycksfall eller yttre våld	47	-	3	6	9	7	11	11	
-därav självmord	11	-	1	4	2	2	2	-	
Övrigt	88	2	-	4	11	10	23	38	

Något minskad bruttoflyttning

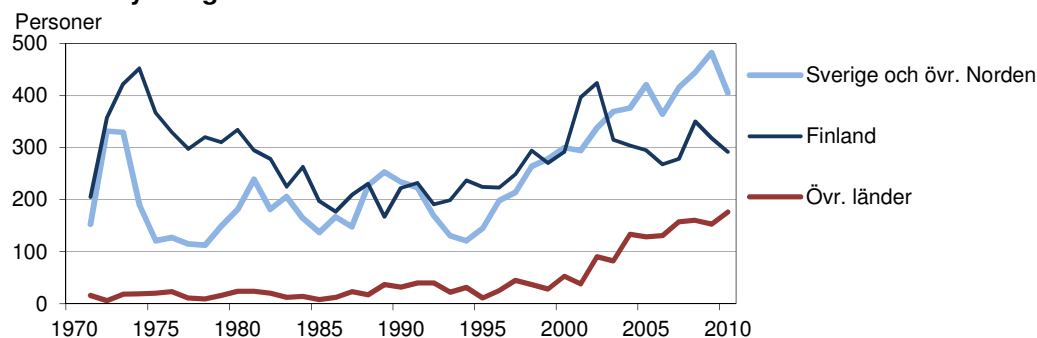
Även om flyttningsvolymerna sjönk något jämfört med 2009, låg både in- och utflyttningen på en hög nivå 2010. Trenden har varit stigande sedan mitten av 1990-talet. In- och utflyttningens volym och sammansättning från 1971–2010 framgår av *tabell 28*.

In- och utflyttade 1971-2010



Av de inflyttade 2010 kom 292 från Finland, vilket är en minskning från 2009. Finland stod för hälften av inflyttningen ännu i början av 2000-talet, men nu är andelen nere på en tredjedel. Från Sverige och övriga Norden kom 405 inflyttare, vilket är betydligt mindre än 2009. Andelen var 46 procent eller ungefär samma som för 2000-talet sammanlagt, men lite högre än på 1990-talet. Från utomnordiska länder flyttade 176 personer till Åland 2010, vilket är nytt rekord. Deras andel av inflyttningen nådde för första gången 20 procent. På 1990-talet och i början av 2000-talet var inflyttningen från andra länder än de nordiska några tiotal per år och andelen runt fem procent, men från och med 2002 har det varit en betydande ökning.

Bruttoinflyttning 1971-2010

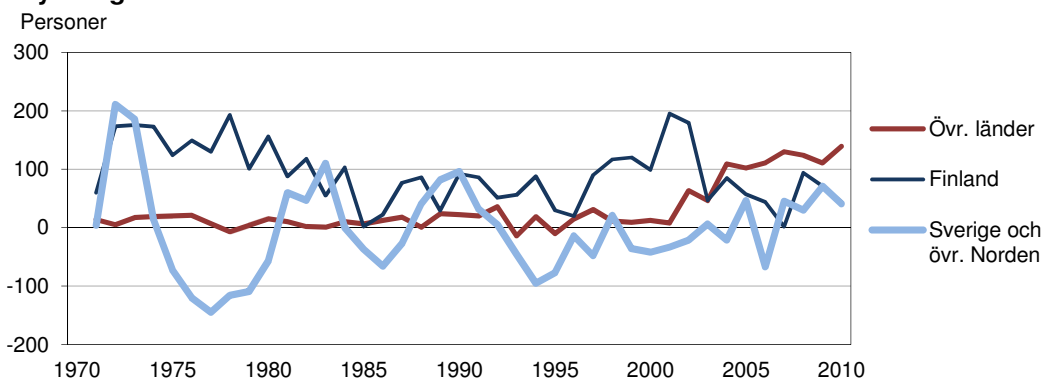


Den minskade utflyttningen 2010 beror främst på att flyttningen till Sverige och övriga Norden blev mindre än 2009. Sett över tid har utflyttningens fördelning varit ganska oförändrad: Mellan 55 och 60 procent flyttar till Sverige och Norden, under 40 procent till Finland och runt 5 procent till utomnordiska länder.

Utomnordiska länder ger störst flyttningsöverskott

Förändringen i inflyttningsens struktur har tillsammans med den mera oförändrade utflyttningen medfört än mer markanta förändringar av nettoflyttningen. Tidigare genererade flyttningen från Finland ett stort överskott. Överskottet finns kvar, men har blivit mindre. Flyttningen i förhållande till Sverige och övriga Norden gav på 1990-talet oftast underskott, men har på senare år bidragit med ett överskott i en storleksordning jämförbar med Finlands. Flyttningsöverskottet från utomnordiska länder var tidigare rätt litet, men har stigit kraftigt från och med 2002 och ligger nu på en högre nivå än överskotten från Finland och Sverige.

Flyttningsnetto 1971-2010



Tabell 28. Flyttningsrörelsen 1971–2010

In-/utflyttnings-land	Årsmedeltal													
	1971-1980	1981-1990	1991-2000	2001-2010	2001	2002	2003	2004	2005	2006	2007	2008	2009	2010
Antal														
Inflyttning totalt	536	442	479	840	728	852	766	813	844	763	850	954	953	873
Finland	339	226	241	324	396	424	315	304	295	268	278	350	318	292
Sverige, övr. Norden	181	196	204	391	294	338	369	376	421	364	415	444	482	405
Övr. länder	16	20	33	125	38	90	82	133	128	131	157	160	153	176
Utflyttning totalt	402	333	420	654	558	631	667	640	639	675	673	706	700	649
Finland	196	159	165	243	201	245	268	219	238	224	276	256	247	251
Sverige, övr. Norden	201	165	234	381	327	359	363	397	375	431	370	414	411	361
Övr. länder	5	9	20	31	30	27	36	24	26	20	27	36	42	37
Flyttningsnetto	135	108	59	186	170	221	99	173	205	88	177	248	253	224
Finland	144	67	76	82	195	179	47	85	57	44	2	94	71	41
Sverige, övr. Norden	-21	31	-30	10	-33	-21	6	-21	46	-67	45	30	71	44
Övr. länder	12	11	13	94	8	63	46	109	102	111	130	124	111	139
Procent														
Inflyttning														
Finland	63,2	51,2	50,4	38,6	54,4	49,8	41,1	37,4	35,0	35,1	32,7	36,7	33,4	33,4
Sverige, övr. Norden	33,7	44,3	42,7	46,5	40,4	39,7	48,2	46,2	49,9	47,7	48,8	46,5	50,6	46,4
Övr. länder	3,0	4,5	6,9	14,9	5,2	10,6	10,7	16,4	15,2	17,2	18,5	16,8	16,1	20,2
Utflyttning														
Finland	48,7	47,7	39,3	37,1	36,0	38,8	40,2	34,2	37,2	33,2	41,0	36,3	35,3	38,7
Sverige, övr. Norden	50,1	49,5	55,9	58,2	58,6	56,9	54,4	62,0	58,7	63,9	55,0	58,6	58,7	55,6
Övr. länder	1,2	2,8	4,8	4,7	5,4	4,3	5,4	3,8	4,1	3,0	4,0	5,1	6,0	5,7

Inflyttning från 38 länder

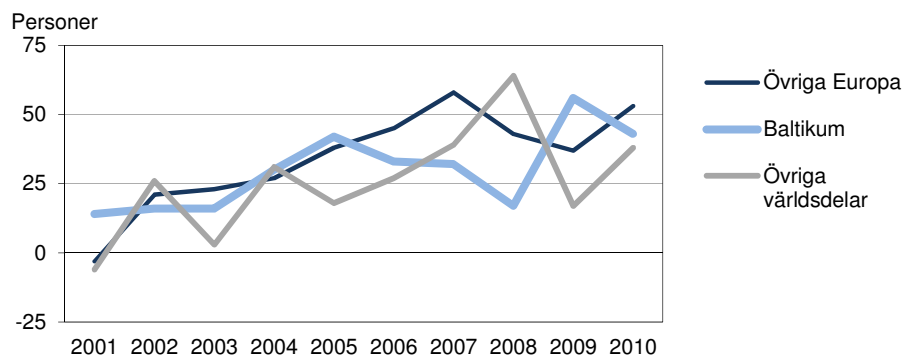
Om man ser lite närmare på flyttningsrörelsen 2010, kan man notera att de 873 personer som flyttade till Åland kom från 38 olika länder varav 18 utomeuropeiska. Förutom från Finland och Sverige, varifrån 292 respektive 391 personer flyttade, kom det flest inflyttare från Lettland (37), Rumänien (31) och Spanien (14). Av inflyttningen från Europa utom Norden kom 32 personer från de gamla EU-länderna, 85 från de länder som blev EU-medlemmar 2004 och 2007 samt 7 från andra europeiska länder. Detta framgår av *tabell 29* som visar in- och utflyttning i förhållande till enskilda länder.

Utflyttningen som totalt var 649 personer gick till 22 olika länder, varav endast 4 utomeuropeiska. Nästan 80 procent av inflyttningen kom från nordiska länder, 14 procent från övriga Europa och 5 procent från andra världsdelar. Av utflyttningen gick 94 procent till Norden, 4 procent till övriga Europa och 1 procent till icke-europeiska länder.

Betydande flyttningsöverskott från Lettland och Rumänien

Totalt gav flyttningsrörelsen ett överskott på 224 personer. Åland hade ett överskott i flyttningsrörelsen i förhållande till 33 olika länder, men i de flesta fall var överskottet bara en eller några få personer. Flyttningen mellan Åland och Finland gav ett överskott på 41 personer och flyttningen gentemot Sverige ett överskott på 43 personer. Såväl i förhållande till Baltikum som till resten av Europa utanför Norden fick Åland ett flyttningsöverskott, 43 respektive 53 personer. Också det sammanlagda resultatet för flyttningen till och från andra världsdelar blev positivt. Av de utomnordiska länderna var det Lettland och Rumänien som gav det största överskottet, eftersom utflyttningen dit var obetydlig.

Flyttningsnetto i förhållande till utomnordiska länder 2001-2010



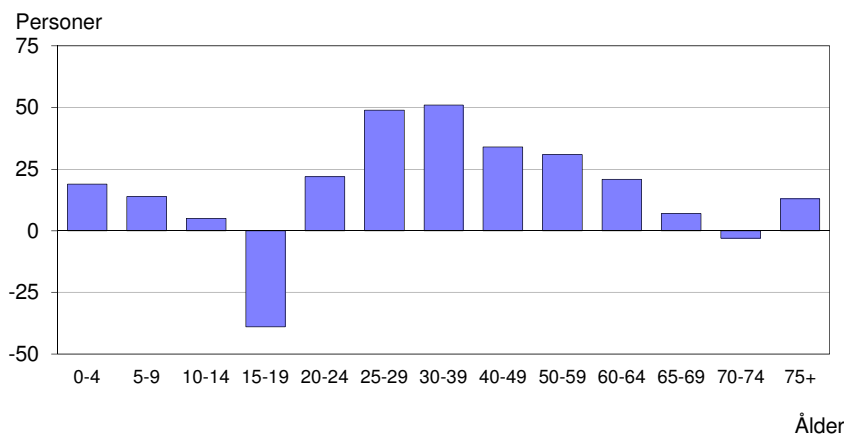
Tabell 29. In- och utflyttning efter flyttningsland 2010

Land	Inflyttning	Utflyttning	Netto	Procent av	
				Inflyttningen	Utflyttningen
Totalt	873	649	224	100,0	100,0
Norden	697	612	85	79,8	94,3
Finland	292	251	41	33,4	38,7
Sverige	391	348	43	44,8	53,6
Danmark	1	4	-3	0,1	0,6
Färöarna	-	-	-	-	-
Grönland	-	-	-	-	-
Island	1	-	1	0,1	-
Norge	12	9	3	1,4	1,4
Övriga Europa	124	28	96	14,2	4,3
Albanien	1	-	1	0,1	-
Estland	9	3	6	1,0	0,5
Frankrike	1	2	-1	0,1	0,3
Italien	6	-	6	0,7	-
Lettland	37	4	33	4,2	0,6
Litauen	5	1	4	0,6	0,2
Luxemburg	1	1	-	0,1	0,2
Polen	3	2	1	0,3	0,3
Rumänien	31	1	30	3,6	0,2
Ryssland	4	3	1	0,5	0,5
Schweiz	-	1	-1	-	0,2
Serbien	1	-	1	0,1	-
Spanien	14	1	13	1,6	0,2
Storbritannien	4	4	-	0,5	0,6
Tyskland	6	3	3	0,7	0,5
Ukraina	-	1	-1	-	0,2
Ungern	-	1	-1	-	0,2
Vitryssland	1	-	1	0,1	-
Asien	35	3	32	4,0	0,5
Filippinerna	4	-	4	0,5	-
Indien	7	-	7	0,8	-
Iran	2	-	2	0,2	-
Kirgisien	1	-	1	0,1	-
Libanon	9	-	9	1,0	-
Maldiverna	-	1	-1	-	0,2
Pakistan	1	-	1	0,1	-
Singapore	2	-	2	0,2	-
Thailand	8	2	6	0,9	0,3
Turkiet	1	-	1	0,1	-
Afrika	7	-	7	0,8	-
Egypten	2	-	2	0,2	-
Kenya	3	-	3	0,3	-
Madagaskar	1	-	1	0,1	-
Sydafrika	1	-	1	0,1	-
Amerika	3	6	-3	0,3	0,9
Brasilien	-	4	-4	-	0,6
Colombia	1	-	1	0,1	-
Peru	1	-	1	0,1	-
USA	1	2	-1	0,1	0,3
Oceanien	2	-	2	0,2	-
Amerikanska Samoa	1	-	1	0,1	-
Australien	1	-	1	0,1	-
Okänt	5	-	5	0,6	-
EU	801	626	175	91,8	96,5

Flyttningsoverskott i nästan alla åldersgrupper

Flyttningmönstren ser olika ut i olika åldersgrupper. I diagrammet ser man att flyttningen år 2010 gav Åland ett nettotillskott i de flesta åldrar. Undantaget var 15–19-åringarna som minskade p.g.a. större utflyttning än inflyttning. Också för 70–74-åringarna noteras ett litet underskott.

Nettoflyttning efter ålder 2010



Tabell 30 visar Ålands externa flyttning efter ålder mera i detalj. Såväl in- som utflyttningen var störst i femårsgruppen 20–24 år. Att man skriver sig på studieorten är troligen en viktig orsak till den livliga flyttning rörelsen bland unga. Av de 870 inflyttarna var drygt 100 under 15 år, drygt 270 15–24 år och över 450 25–64 år. Närmare 40 var 65 år eller äldre. Utflyttarna var färre än inflyttarna i de flesta åldersgrupper. Det stora undantaget var 15–19-åringarna där det blev ett underskott på nästan 40 personer. Barnen under 15 år blev nästan 40 flera tack vare flyttning rörelsen. I åldrarna 25–64 år gav flyttningen ett tillskott på nästan 190 personer. För pensionärerna blev flyttningsoverskottet knappt 20 personer.

Flyttning rörelsen i förhållande till Finland gav ett överskott i de flesta åldersgrupper. Sverige flyttningen gav ett stort underskott i åldrarna 15–19 år men överskott i nästan alla andra åldersgrupper. Flyttningen till och från icke-nordiska länder gav överskott i nästan alla åldersgrupper, även om det var litet i åldrarna över 60 år, där såväl in- som utflyttningen var obetydlig.

Tabell 30. In- och utflyttning efter ålder och flyttningsland 2010

Åldersgrupp	Flyttning från/till					Procent av totala flyttningen
	Totalt	Finland	Sverige	Övriga Norden	Övriga länder	
Inflyttning						
Totalt	873	292	391	14	176	100,0
0-4	51	21	14	2	14	5,8
5-9	33	11	11	1	10	3,8
10-14	21	5	10	-	6	2,4
15-19	61	28	27	1	5	7,0
20-24	214	66	120	2	26	24,5
25-29	147	47	60	4	36	16,8
30-39	139	42	48	4	45	15,9
40-49	79	21	37	-	21	9,0
50-59	60	22	32	-	6	6,9
60-64	31	11	17	-	3	3,6
65-69	15	3	9	-	3	1,7
70-74	6	4	2	-	-	0,7
75+	16	11	4	-	1	1,8
0-14	105	37	35	3	30	12,0
15-24	275	94	147	3	31	31,5
25-64	456	143	194	8	111	52,2
65+	37	18	15	-	4	4,2
Utflyttning						
Totalt	649	251	348	13	37	100,0
0-4	32	17	11	3	1	4,9
5-9	19	9	7	1	2	2,9
10-14	16	7	8	-	1	2,5
15-19	100	20	79	-	1	15,4
20-24	192	67	119	3	3	29,6
25-29	98	40	51	1	6	15,1
30-39	88	40	36	3	9	13,6
40-49	45	18	19	2	6	6,9
50-59	29	15	10	-	4	4,5
60-64	10	6	1	-	3	1,5
65-69	8	5	3	-	-	1,2
70-74	9	4	4	-	1	1,4
75+	3	3	-	-	-	0,5
0-14	67	33	26	4	4	10,3
15-24	292	87	198	3	4	45,0
25-64	270	119	117	6	28	41,6
65+	20	12	7	-	1	3,1
Nettoflyttning						
Totalt	224	41	43	1	139	
0-4	19	4	3	-1	13	
5-9	14	2	4	-	8	
10-14	5	-2	2	-	5	
15-19	-39	8	-52	1	4	
20-24	22	-1	1	-1	23	
25-29	49	7	9	3	30	
30-39	51	2	12	1	36	
40-49	34	3	18	-2	15	
50-59	31	7	22	-	2	
60-64	21	5	16	-	-	
65-69	7	-2	6	-	3	
70-74	-3	-	-2	-	-1	
75+	13	8	4	-	1	
0-14	38	4	9	-1	26	
15-24	-17	7	-51	-	27	
25-64	186	24	77	2	83	
65+	17	6	8	-	3	

Nästan alla kommuner fick flyttningsöverskott från utomnordiska länder

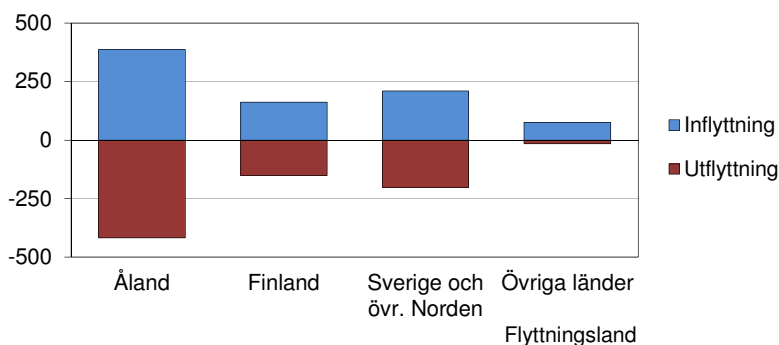
Tabellerna och diagrammen på detta och följande uppslag visar mera detaljerade uppgifter om flyttningsrörelsen i kommuner och regioner. *Tabell 31* innehåller uppgifter om den totala flyttningsrörelsen i kommunerna. *Tabell 32* visar den interna åländska flyttningen mellan enskilda kommuner och *tabell 33* flyttningen mellan de åländska regionerna. I den senare tabellen är flyttningen mellan olika kommuner i samma region eliminerad. Under 2010 hade samtliga kommuner inflyttning från andra åländska kommuner och Finland och nästan alla också från Sverige och övriga Norden samt från icke-nordiska länder.

Tabell 31. Flyttningsrörelsen i kommunerna 2010

Kommun	Inflyttning från					Utflyttning till					Nettoflyttning				
	Tot.	Åland	Fin-	Sve.	Övr.	Tot.	Åland	Fin-	Sve.	Övr.	Tot.	Åland	Fin-	Sve.	Övr.
			Nord.					Nord.				Nord.			
Brändö	32	8	16	1	7	36	21	7	7	1	-4	-13	9	-6	6
Eckerö	84	41	11	27	5	52	35	5	11	1	32	6	6	16	4
Finström	163	123	4	27	9	154	114	13	21	6	9	9	-9	6	3
Föglö	35	14	5	11	5	13	9	-	4	-	22	5	5	7	5
Geta	48	30	11	6	1	35	29	4	2	-	13	1	7	4	1
Hammarland	109	72	7	19	11	67	47	5	15	-	42	25	2	4	11
Jomala	329	228	24	45	32	286	202	34	44	6	43	26	-10	1	26
Kumlinge	11	5	1	4	1	17	13	1	3	-	-6	-8	-	1	1
Kökar	21	7	12	2	-	20	9	4	7	-	1	-2	8	-5	-
Lemland	106	64	11	28	3	90	73	5	12	-	16	-9	6	16	3
Lumparland	20	11	5	-	4	23	17	-	4	2	-3	-6	5	-4	2
Saltvik	93	61	10	11	11	84	58	15	10	1	9	3	-5	1	10
Sottunga	7	3	1	-	3	11	4	1	5	1	-4	-1	-	-5	2
Sund	61	45	6	8	2	67	50	4	10	3	-6	-5	2	-2	-1
Vårdö	28	13	5	5	5	18	12	1	4	1	10	1	4	1	4
Mariehamn	838	387	163	211	77	788	419	152	202	15	50	-32	11	9	62
Landskomm.	1 147	725	129	194	99	973	693	99	159	22	174	32	30	35	77
-Landsbygden	1 013	675	89	171	78	858	625	85	129	19	155	50	4	42	59
-Skärgården	134	50	40	23	21	115	68	14	30	3	19	-18	26	-7	18
Åland	1 985	1 112	292	405	176	1 761	1 112	251	361	37	224	-	41	44	139

Flyttningen till och från Mariehamn 2010

Personer



Mariehamn fick inflyttning från alla åländska kommuner

Om man t.ex. ser på flyttningsrörelsen i Mariehamn, som också illustreras i diagrammet, kan man notera att utflyttningen till övriga Åland var något större än inflyttningen därifrån, underskottet blev 32 personer. Gentemot Finland fick staden ett plus på elva personer och i förhållande till Sverige och övriga Norden ett överskott på nio personer. Inflyttningen från utomnordiska länder var betydligt mindre än från närområdena, men tack vare den ringa utflyttningen dit blev överskottet för stadens del hela 62 personer. Den inomåländska flyttningen till staden kom från alla kommuner, samtidigt som folk flyttade från Mariehamn till alla kommuner utom Sottunga. Staden hade överskott i förhållande till nio kommuner och underskott gentemot sex.

Tabell 32. Flyttning mellan kommunerna 2010

Utflytt- nings- kommun	Inflyttningskommun																			
	Brän- dö	Ecke- rö	Fin- ström	Fög- lö	Geta	Ham- mar- land	Jom- ala	Kum- linge	Kö- kar	Lem- land	Lum- par- land	Salt- vik	Sott- unga	Sund	Vår- dö	Marie- hamn	Lands- komm.	Lands- byg- den	Skär- går- den	Åland
Brändö	.	.	4	.	.	1	2	2	1	.	.	1	.	.	.	10	11	8	3	21
Eckerö	.	.	1	.	.	5	4	25	10	10	.	35
Finström	2	5	.	1	6	5	22	.	.	1	1	7	.	9	4	51	63	56	7	114
Föglö	.	.	1	.	.	.	1	1	.	3	3	6	5	1	9
Geta	.	.	8	.	.	4	2	.	.	1	.	.	.	1	.	13	16	16	.	29
Hammarl.	.	3	5	.	.	.	7	2	.	.	.	30	17	17	.	47
Jomala	2	2	20	8	2	10	.	.	1	9	4	8	.	14	2	120	82	69	13	202
Kumlinge	.	.	1	.	.	.	2	.	.	1	.	2	.	1	.	6	7	7	.	13
Kökar	1	1	7	2	2	.	9
Lemland	.	.	4	.	3	.	6	.	1	.	3	1	.	2	.	53	20	19	1	73
Lumparl.	.	4	.	.	1	1	.	.	1	.	.	.	3	.	.	7	10	6	4	17
Saltvik	.	2	10	.	2	3	6	.	.	1	.	.	.	7	.	27	31	31	.	58
Sottunga	1	3	1	1	.	4
Sund	1	.	9	.	1	.	2	1	.	.	.	5	.	.	5	26	24	17	7	50
Vårdö	1	1	1	.	.	.	1	2	.	6	6	5	1	12
Marieh.	2	24	59	5	15	42	171	1	3	48	3	35	.	9	2	.	419	406	13	419
Landsk.	6	17	64	9	15	30	57	4	4	16	8	26	3	36	11	387	306	269	37	693
-Landsb.	5	16	57	9	15	28	49	1	3	12	8	23	3	33	11	352	273	241	32	625
-Skärg.	1	1	7	.	.	2	8	3	1	4	.	3	.	3	.	35	33	28	5	68
Åland	8	41	123	14	30	72	228	5	7	64	11	61	3	45	13	387	725	675	50	1 112

Not: Siffrorna för regionerna och hela Åland innehåller flyttning inom regionerna respektive inom Åland

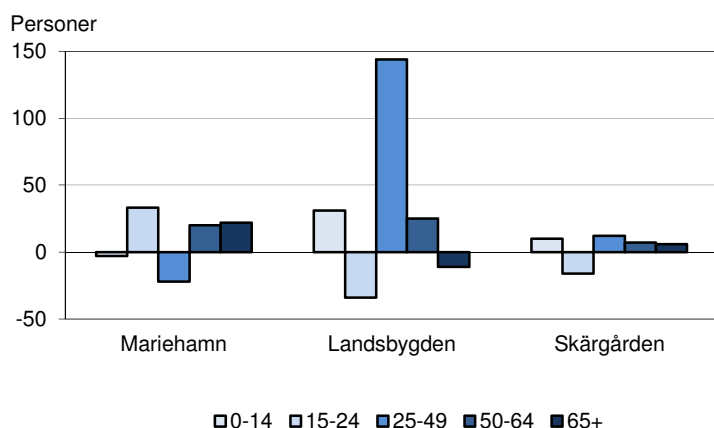
Tabell 33. Flyttning mellan regionerna 2010

Utflyttnings- region	Inflyttningsregion							
	Antal				Procent			
	Marie- hamn	Lands- bygden	Skär- gården	Åland	Marie- hamn	Lands- bygden	Skär- gården	Åland
Antal								
Mariehamn	.	406	13	419	.	96,9	3,1	100,0
Landsbygden	352	.	32	384	91,7	.	8,3	100,0
Skärgården	35	28	.	63	55,6	44,4	.	100,0
Åland	387	434	45	.				
Procent								
Mariehamn	.	93,5	28,9					
Landsbygden	91,0	.	71,1					
Skärgården	9,0	6,5	.					
Åland	100,0	100,0	100,0					

Flyttningen gav ökat antal barn på landsbygden och i skärgården

Om man ser på flyttningsrörelsen efter ålder på kommun- och regionnivå, framkommer intressanta skillnader. Landsbygden och skärgården hade ett flyttningsöverskott för barn under 14 år. För 15–24-åringar hade landsbygden och skärgården betydande underskott medan Mariehamn fick ett stort överskott. I åldrarna 25–49 hade landsbygden och skärgården överskott, men Mariehamn underskott. Alla regioner hade ett plus för 50–64-åringar och Mariehamn och skärgården också när det gäller 65 år fyllda.

Nettoflyttning efter region och ålder 2010



Kommunvisa uppgifter om flyttningen efter flyttarnas ålder framgår av *tabell 34*. Hammarland och Jomala hade det största överskottet för barn under 15 år. Förutom Mariehamn fick Eckerö och Föglö ett mindre plus beträffande ungdomar 15–24 år. Man bör dock notera skillnaden mellan brutto- och nettoflyttning. Även om de flesta landsbygds- och skärgårdskommuner hade ett flyttningsunderskott för ungdomar så fick alla kommuner också ta emot inflyttning i denna åldersgrupp.

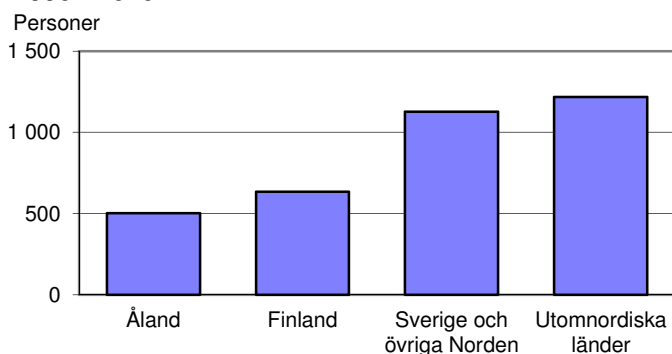
5. Förändringar i befolkningsstrukturen 1990–2010

I detta avsnitt ges en bild av hur befolkningsstrukturen beträffande några viktiga variabler har utvecklats sedan 1990, så att 2010 års förändringar kan sättas in i ett längre perspektiv. Vidare beskrivs hur befolkningsrörelsen har inverkat på befolkningsstrukturen.

Antalet födda i Sverige och utanför Norden har ökat mest

Diagrammet visar den tydliga strukturförändring som har ägt rum sedan 1990, nämligen den stora ökningen av invånare som är födda i Sverige och utanför Norden. Båda grupper har ökat med över 1 000 personer.

**Förändring av befolkningens födelseort
1990 - 2010**



I *tabell 35* ser man att antalet personer som är födda på Åland ökade under 1990-talet men har varit i stort sett oförändrat under 2000-talet, varför deras andel av befolkningen har minskat från nästan tre fjärdedelar 1990 till två tredjedelar 2010. De som är födda i Finland har haft en tillväxt som motsvarar befolkningen som helhet, men ökningen har avmattats något de senaste åren, varför andelen av befolkningen som har legat runt en femtedel har börjat minska något.

De som är födda i Sverige och i övriga länder (där resten av Norden samt födelseland okänt ingår i denna tabell) har visat en mer eller mindre kontinuerlig ökning under perioden. De sverigeföddas andel av befolkningen har ökat från fyra till över sju procent medan de som kommer från andra länder har ökat från två till sex procent. Beträffande medborgarskap och språk är det medborgarskap i andra länder än Finland och Sverige samt personer med andra språk än svenska och finska som har ökat sin andel av befolkningen mest.

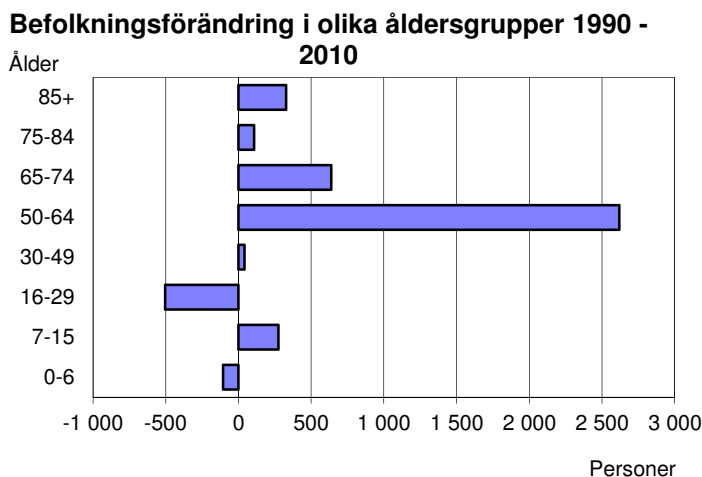
Tabell 35. Befolkningen efter region, födelse land, medborgarskap och språk 1990–2010

År	Invånare 31.12	Region			Födelse land				Medborgarskap			Språk		
		Marie- hamn	Lands- bygden	Skär- går- den	Åland	Fin- land	Sve- rige	Övr. län- der ¹⁾	Fin- land	Sve- rige	Övr. län- der	Svenska	Finska	Övriga
Antal														
1990	24 604	10 263	11 926	2 415	18 229	4 857	989	529	23 761	623	220	23 243	1 128	233
1991	24 847	10 310	12 116	2 421	18 345	4 895	1 050	557	23 943	665	239	23 453	1 144	250
1992	24 993	10 338	12 248	2 407	18 431	4 888	1 085	589	24 052	675	266	23 562	1 139	292
1993	25 102	10 406	12 290	2 406	18 524	4 931	1 070	577	24 209	655	238	23 658	1 161	283
1994	25 158	10 429	12 290	2 439	18 532	4 973	1 078	575	24 268	641	249	23 683	1 188	287
1995	25 202	10 418	12 350	2 434	18 581	4 944	1 098	579	24 287	660	255	23 732	1 184	286
1996	25 257	10 399	12 448	2 410	18 599	4 943	1 143	572	24 316	691	250	23 760	1 207	290
1997	25 392	10 408	12 562	2 422	18 617	4 978	1 192	605	24 395	715	282	23 864	1 205	323
1998	25 625	10 534	12 692	2 399	18 720	5 037	1 252	616	24 575	760	290	24 068	1 216	341
1999	25 706	10 492	12 830	2 384	18 683	5 093	1 303	627	24 613	802	291	24 104	1 233	369
2000	25 776	10 488	12 940	2 348	18 682	5 109	1 354	631	24 651	839	286	24 169	1 238	369
2001	26 008	10 609	13 081	2 318	18 694	5 246	1 390	678	24 807	876	325	24 323	1 271	414
2002	26 257	10 632	13 279	2 346	18 679	5 331	1 485	762	24 913	942	402	24 461	1 301	495
2003	26 347	10 626	13 367	2 354	18 617	5 331	1 558	841	24 952	949	446	24 485	1 298	564
2004	26 530	10 712	13 472	2 346	18 582	5 378	1 629	941	25 010	981	539	24 522	1 339	669
2005	26 766	10 780	13 660	2 326	18 618	5 395	1 712	1 041	25 139	989	638	24 636	1 344	786
2006	26 923	10 824	13 785	2 314	18 618	5 390	1 770	1 145	25 180	1 019	724	24 684	1 352	887
2007	27 153	10 902	13 949	2 302	18 623	5 388	1 871	1 271	25 238	1 066	849	24 764	1 367	1 022
2008	27 456	11 005	14 171	2 280	18 660	5 413	1 949	1 434	25 350	1 099	1 007	24 871	1 385	1 200
2009	27 734	11 123	14 349	2 262	18 686	5 465	2 040	1 543	25 469	1 148	1 117	25 028	1 388	1 318
2010	28 007	11 190	14 555	2 262	18 732	5 490	2 098	1 687	25 592	1 184	1 231	25 173	1 373	1 461
Procent														
1990	100,0	41,7	48,5	9,8	74,1	19,7	4,0	2,2	96,6	2,5	0,9	94,5	4,6	0,9
1991	100,0	41,5	48,8	9,7	73,8	19,7	4,2	2,2	96,4	2,7	1,0	94,4	4,6	1,0
1992	100,0	41,4	49,0	9,6	73,7	19,6	4,3	2,4	96,2	2,7	1,1	94,3	4,6	1,2
1993	100,0	41,5	49,0	9,6	73,8	19,6	4,3	2,3	96,4	2,6	0,9	94,2	4,6	1,1
1994	100,0	41,5	48,9	9,7	73,7	19,8	4,3	2,3	96,5	2,5	1,0	94,1	4,7	1,1
1995	100,0	41,3	49,0	9,7	73,7	19,6	4,4	2,3	96,4	2,6	1,0	94,2	4,7	1,1
1996	100,0	41,2	49,3	9,5	73,6	19,6	4,5	2,3	96,3	2,7	1,0	94,1	4,8	1,1
1997	100,0	41,0	49,5	9,5	73,3	19,6	4,7	2,4	96,1	2,8	1,1	94,0	4,7	1,3
1998	100,0	41,1	49,5	9,4	73,1	19,7	4,9	2,4	95,9	3,0	1,1	93,9	4,7	1,3
1999	100,0	40,8	49,9	9,3	72,7	19,8	5,1	2,4	95,7	3,1	1,1	93,8	4,8	1,4
2000	100,0	40,7	50,2	9,1	72,5	19,8	5,3	2,4	95,6	3,3	1,1	93,8	4,8	1,4
2001	100,0	40,8	50,3	8,9	71,9	20,2	5,3	2,6	95,4	3,4	1,2	93,5	4,9	1,6
2002	100,0	40,5	50,6	8,9	71,1	20,3	5,7	2,9	94,9	3,6	1,5	93,2	5,0	1,9
2003	100,0	40,3	50,7	8,9	70,7	20,2	5,9	3,2	94,7	3,6	1,7	92,9	4,9	2,1
2004	100,0	40,4	50,8	8,8	70,0	20,3	6,1	3,5	94,3	3,7	2,0	92,4	5,0	2,5
2005	100,0	40,3	51,0	8,7	69,6	20,2	6,4	3,9	93,9	3,7	2,4	92,0	5,0	2,9
2006	100,0	40,2	51,2	8,6	69,2	20,0	6,6	4,3	93,5	3,8	2,7	91,7	5,0	3,3
2007	100,0	40,2	51,4	8,5	68,6	19,8	6,9	4,7	92,9	3,9	3,1	91,2	5,0	3,8
2008	100,0	40,1	51,6	8,3	68,0	19,7	7,1	5,2	92,3	4,0	3,7	90,6	5,0	4,4
2009	100,0	40,1	51,7	8,2	67,4	19,7	7,4	5,6	91,8	4,1	4,0	90,2	5,0	4,8
2010	100,0	40,0	52,0	8,1	66,9	19,6	7,5	6,0	91,4	4,2	4,4	89,9	4,9	5,2
Förändring														
1990-2010														
Antal	3 403	927	2 629	-153	503	633	1 109	1 158	1 831	561	1 011	1 930	245	1 228
Procent	13,8	9,0	22,0	-6,3	2,8	13,0	112,1	218,9	7,7	90,0	459,5	8,3	21,7	527,0
2000-2010														
Antal	2 231	702	1 615	-86	50	381	744	1 056	941	345	945	1 004	135	1 092
Procent	8,7	6,7	12,5	-3,7	0,3	7,5	54,9	167,4	3,8	41,1	330,4	4,2	10,9	295,9
2009-2010														
Antal	273	67	206	0	46	25	58	144	123	36	114	145	-15	143
Procent	1,0	0,6	1,4	0,0	0,2	0,5	2,8	9,3	0,5	3,1	10,2	0,6	-1,1	10,8

¹⁾ Inklusive okänt utland

Ökningen av antalet pensionärer har tagit fart

Den tydligaste förändringen av åldersstrukturen från 1990 till 2010 är att antalet 50–64-åringar har ökat med över 2 500. Tillväxten för denna åldersgrupp har avtagit de senaste åren och i stället har de som är 65 år eller äldre börjat öka snabbare i och med att de stora efterkrigskullarna börjar uppnå pensionsålder.



Tabell 36 ger mera detaljerad information. Barnen under sju år minskade i tio år efter ”baby-boomens” slut i mitten av 1990-talet, men har ökat igen de senaste åren. Barnen i skolåldern, 7–15 år, ökade fram till 2003 och har sedan blivit färre. Åldersgruppen 16–29 år minskade avsevärt från 1990 till 2000, men har sedan visat en ökande tendens igen.

De 65 år fyllda ökade med endast 150 personer från 1990 till 2000. Det var de som var 85 eller äldre som blev flera, medan de yngre pensionärerna till och med minskade i antal. Från 2000 till 2010 har pensionärerna blivit över 900 flera och under denna period är det 65–74-åringarna som har stått för den största tillväxten. De som är i ”yngre medelåldern”, 30–49 år, har varit omkring 7 500 hela perioden, men deras andel av befolkningen har sjunkit något.

Kvinnoöverskottet i befolkningen har långsamt krympt ihop. År 1990 fanns det nästan 400 fler kvinnor än män, men år 2010 var skillnaden bara 100 personer.

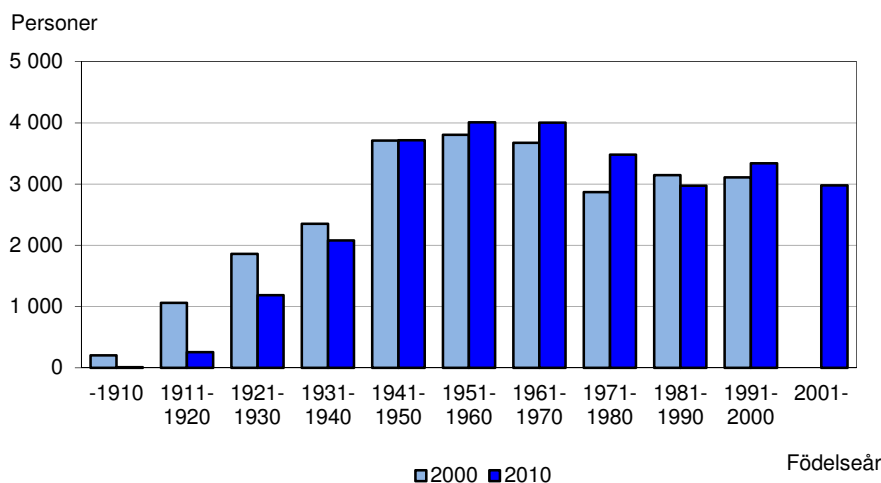
Tabell 36. Befolkningen efter ålder och kön 1990–2010

År	Invånare				Åldersgrupp								Kön	
	31.12.	0-14	15-64	65+	0-6	7-15	16-29	30-49	50-64	65-74	75-84	85+	Kvinnor	Män
Antal														
1990	24 604	4 487	16 046	4 071	2 202	2 586	4 829	7 440	3 476	2 137	1 527	407	12 497	12 107
1991	24 847	4 521	16 238	4 088	2 243	2 578	4 838	7 556	3 544	2 116	1 521	451	12 634	12 213
1992	24 993	4 600	16 300	4 093	2 283	2 573	4 825	7 604	3 615	2 099	1 542	452	12 681	12 312
1993	25 102	4 663	16 340	4 099	2 323	2 622	4 719	7 637	3 702	2 072	1 554	473	12 745	12 357
1994	25 158	4 716	16 298	4 144	2 334	2 643	4 598	7 639	3 800	2 110	1 537	497	12 793	12 365
1995	25 202	4 723	16 373	4 106	2 299	2 748	4 392	7 621	4 036	2 071	1 512	523	12 806	12 396
1996	25 257	4 741	16 411	4 105	2 262	2 764	4 315	7 561	4 250	2 058	1 497	550	12 861	12 396
1997	25 392	4 758	16 476	4 158	2 211	2 854	4 163	7 578	4 428	2 054	1 506	598	12 951	12 441
1998	25 625	4 778	16 670	4 177	2 190	2 878	4 159	7 556	4 665	2 032	1 530	615	13 047	12 578
1999	25 706	4 796	16 733	4 177	2 153	2 931	4 104	7 492	4 849	2 041	1 503	633	13 067	12 639
2000	25 776	4 791	16 761	4 224	2 098	2 990	4 034	7 475	4 955	2 068	1 514	642	13 076	12 700
2001	26 008	4 800	16 928	4 280	2 096	3 009	4 047	7 461	5 115	2 071	1 557	652	13 208	12 800
2002	26 257	4 804	17 117	4 336	2 041	3 073	4 061	7 444	5 302	2 100	1 584	652	13 325	12 932
2003	26 347	4 727	17 259	4 361	1 993	3 097	4 035	7 361	5 500	2 147	1 567	647	13 390	12 957
2004	26 530	4 709	17 410	4 411	1 999	3 059	4 060	7 334	5 667	2 162	1 623	626	13 428	13 102
2005	26 766	4 632	17 640	4 494	1 959	3 044	4 125	7 377	5 767	2 273	1 568	653	13 521	13 245
2006	26 923	4 644	17 716	4 563	1 995	2 994	4 102	7 404	5 865	2 326	1 583	654	13 571	13 352
2007	27 153	4 617	17 859	4 677	2 024	2 944	4 166	7 402	5 940	2 411	1 603	663	13 691	13 462
2008	27 456	4 625	18 052	4 779	2 056	2 926	4 231	7 441	6 023	2 505	1 592	682	13 815	13 641
2009	27 734	4 634	18 167	4 933	2 079	2 879	4 333	7 432	6 078	2 625	1 600	708	13 927	13 807
2010	28 007	4 582	18 280	5 145	2 097	2 861	4 326	7 482	6 096	2 776	1 635	734	14 054	13 953
Procent														
1990	100,0	18,2	65,2	16,5	8,9	10,5	19,6	30,2	14,1	8,7	6,2	1,7	50,8	49,2
1991	100,0	18,2	65,4	16,5	9,0	10,4	19,5	30,4	14,3	8,5	6,1	1,8	50,8	49,2
1992	100,0	18,4	65,2	16,4	9,1	10,3	19,3	30,4	14,5	8,4	6,2	1,8	50,7	49,3
1993	100,0	18,6	65,1	16,3	9,3	10,4	18,8	30,4	14,7	8,3	6,2	1,9	50,8	49,2
1994	100,0	18,7	64,8	16,5	9,3	10,5	18,3	30,4	15,1	8,4	6,1	2,0	50,9	49,1
1995	100,0	18,7	65,0	16,3	9,1	10,9	17,4	30,2	16,0	8,2	6,0	2,1	50,8	49,2
1996	100,0	18,8	65,0	16,3	9,0	10,9	17,1	29,9	16,8	8,1	5,9	2,2	50,9	49,1
1997	100,0	18,7	64,9	16,4	8,7	11,2	16,4	29,8	17,4	8,1	5,9	2,4	51,0	49,0
1998	100,0	18,6	65,1	16,3	8,5	11,2	16,2	29,5	18,2	7,9	6,0	2,4	50,9	49,1
1999	100,0	18,7	65,1	16,2	8,4	11,4	16,0	29,1	18,9	7,9	5,8	2,5	50,8	49,2
2000	100,0	18,6	65,0	16,4	8,1	11,6	15,7	29,0	19,2	8,0	5,9	2,5	50,7	49,3
2001	100,0	18,5	65,1	16,5	8,1	11,6	15,6	28,7	19,7	8,0	6,0	2,5	50,8	49,2
2002	100,0	18,3	65,2	16,5	7,8	11,7	15,5	28,4	20,2	8,0	6,0	2,5	50,7	49,3
2003	100,0	17,9	65,5	16,6	7,6	11,8	15,3	27,9	20,9	8,1	5,9	2,5	50,8	49,2
2004	100,0	17,7	65,6	16,6	7,5	11,5	15,3	27,6	21,4	8,1	6,1	2,4	50,6	49,4
2005	100,0	17,3	65,9	16,8	7,3	11,4	15,4	27,6	21,5	8,5	5,9	2,4	50,5	49,5
2006	100,0	17,2	65,8	16,9	7,4	11,1	15,2	27,5	21,8	8,6	5,9	2,4	50,4	49,6
2007	100,0	17,0	65,8	17,2	7,5	10,8	15,3	27,3	21,9	8,9	5,9	2,4	50,4	49,6
2008	100,0	16,8	65,7	17,4	7,5	10,7	15,4	27,1	21,9	9,1	5,8	2,5	50,3	49,7
2009	100,0	16,7	65,5	17,8	7,5	10,4	15,6	26,8	21,9	9,5	5,8	2,6	50,2	49,8
2010	100,0	16,4	65,3	18,4	7,5	10,2	15,4	26,7	21,8	9,9	5,8	2,6	50,2	49,8
Förändring														
1990-2010														
Antal	3 403	95	2 234	1 074	-105	275	-503	42	2 620	639	108	327	1 557	1 846
Procent	13,8	2,1	13,9	26,4	-4,8	10,6	-10,4	0,6	75,4	29,9	7,1	80,3	12,5	15,2
2000-2010														
Antal	2 231	-209	1 519	921	-1	-129	292	7	1 141	708	121	92	978	1 253
Procent	8,7	-4,4	9,1	21,8	0,0	-4,3	7,2	0,1	23,0	34,2	8,0	14,3	7,5	9,9
2009-2010														
Antal	273	-52	113	212	18	-18	-7	50	18	151	35	26	127	146
Procent	1,0	-1,1	0,6	4,3	0,9	-0,6	-0,2	0,7	0,3	5,8	2,2	3,7	0,9	1,1

Ökning av invånare födda på 1970-talet

I motsats till föregående tabeller som visar befolkningen efter ålder visar nedanstående diagram befolkningen efter kohorter, eller födelseår (tioårsgrupper). Från år 2000 till 2010 växte antalet invånare som är födda 1951–1980 samt 1991–2000 eftersom flyttningsöverskottet i dessa åldersgrupper var större än dödligheten. Mest ökade de som är födda 1971–1980. De som är födda 1981–1990 blev färre, eftersom flera personer har flyttat ut än in. Antalet personer som var födda 1941–1950 var i stort sett oförändrat, eftersom antalet avlidna var ungefär lika stort som flyttningsöverskottet. För dem som var födda 1940 och tidigare slår det stora antalet avlidna ut nästan helt som en befolkningsminskning, eftersom flyttningsrörelsen inte bidrog med något överskott för dessa årsklasser. En tabell på ÅSUBs webbplats visar dessa förändringar mera i detalj.

Befolkning efter åldersgrupp 31.12.2000 och 2010



Flyttningen 2010 gav tillväxt för både svenska och övriga språk

I *tabell 37* framgår hur befolkningsrörelsen har påverkat befolkningens sammansättning när det gäller kön, språk och födelseort, d.v.s. vi kan få en förklaring till vissa av de förändringar från 2009 till 2010 som framgår av *tabell 35* och *36*. Att männen ökade mera än kvinnorna under året beror på att flyttningsöverskottet för män var större. Om vi ser till språk, kan vi notera att de svenskspråkigas ökning med 145 personer beror på både födelseöverskott, 49 personer, och flyttningsöverskott, 96 personer. För gruppen övriga språk var flyttningsöverskottet den dominerande orsaken till ökningen. Antal finskspråkiga minskade på grund av både födelse- och flyttningsunderskott.

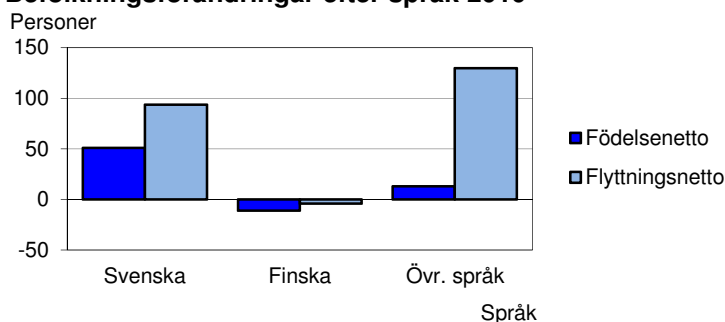
När det gäller födelseort är det bara de som är födda på Åland som kan ha ett födelseöverskott, eftersom alla nyfödda per definition har Åland som födelseort. Födelseöverskottet på 117 personer för de ålandsfödda minskades av ett underskott på 71 personer i flyttningsrörelsen, varför ökningen blev 46 personer.

De som är födda i Finland har årligen ett betydande födelseunderskott, men 2010 uppvägdes detta mer än väl av ett flyttningsöverskott. De som är födda i Sverige hade ett mindre flyttningsöverskott, men ett obetydligt födelseunderskott, varför de ökade mera i antal. De som är födda i övriga länder hade också ett litet födelseunderskott men ett stort flyttningsnetto, vilket förklarar att de var den grupp som växte mest. Dessa förändringar illustreras också i diagrammen nedan.

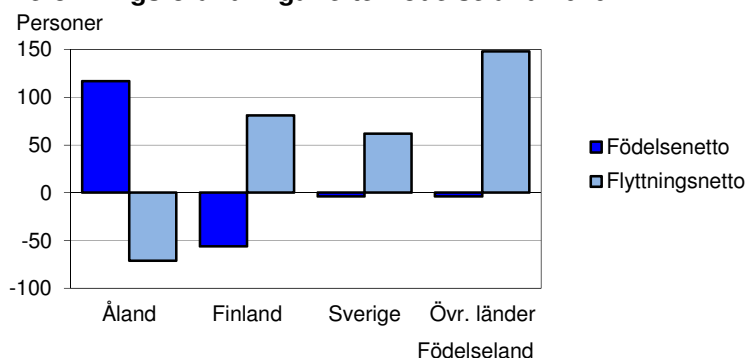
Tabell 37. Befolkningsrörelsens inverkan på befolkningsstrukturen 2010

	Invånare 31.12.2009	Födda	Döda	Födelse- netto	Flyttnings- netto + korr.	Total förändring	Invånare 31.12.2010
Totalt	27 734	286	233	53	220	273	28 007
Kön							
Kvinnor	13 927	146	114	32	95	127	14 054
Män	13 807	140	119	21	125	146	13 953
Språk							
Svenska	25 028	268	217	51	94	145	25 173
Finska	1 388	4	15	-11	-4	-15	1 373
Övriga	1 318	14	1	13	130	143	1 461
Födelseland							
Åland	18 686	286	169	117	-71	46	18 732
Finland	5 465	-	56	-56	81	25	5 490
Sverige	2 040	-	4	-4	62	58	2 098
Övriga länder	1 543	-	4	-4	148	144	1 687

Befolkningsförändringar efter språk 2010



Befolkningsförändringar efter födelseland 2010

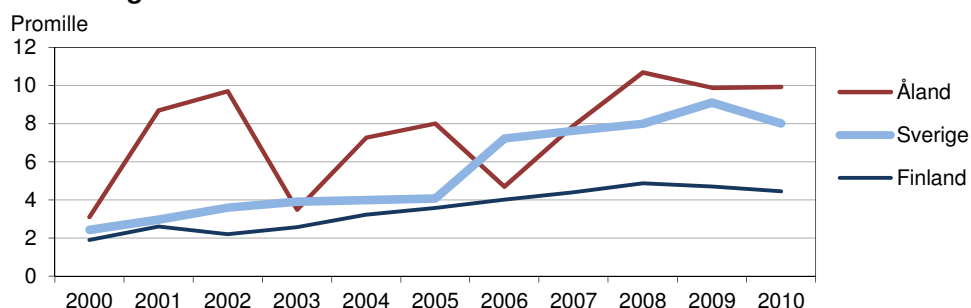


6. Jämförelse med Finland och Sverige

Fortsättningsvis högre befolkningstillväxt på Åland än i Finland och Sverige

Folkökningstakten på Åland visar betydande årliga variationer, men under perioden 2000–2010 har den ändå i allmänhet varit högre än i Sverige och Finland. Orsaken till att Ålands tillväxt har varit snabbare är det större relativa flyttningsnettot, medan Ålands födelseöverskott på senare år oftast har varit lägre än i Finland och Sverige.

Folkökning 2000-2010



Tabell 38. Befolkningsrörelsen per 1 000 personer av medelfolkmängden på Åland, i Finland och i Sverige 2000–2010

	2000	2001	2002	2003	2004	2005	2006	2007	2008	2009	2010
Födda											
Åland	10,0	10,9	10,3	10,0	10,6	10,1	11,0	10,6	10,8	9,7	10,3
Finland	11,0	10,8	10,7	10,9	11,0	11,0	11,2	11,1	11,2	11,3	11,4
Sverige	10,2	10,3	10,7	11,1	11,2	11,2	11,7	11,7	11,9	12,0	12,3
Döda											
Åland	9,6	8,8	9,0	10,2	9,9	9,7	9,6	9,2	9,2	9,0	8,4
Finland	9,5	9,4	9,5	9,4	9,1	9,1	9,1	9,3	9,2	9,3	9,5
Sverige	10,5	10,5	10,6	10,4	10,1	10,2	10,0	10,0	9,9	9,7	9,6
Födelsenetto											
Åland	0,4	2,1	1,3	-0,2	0,7	0,3	1,4	1,4	1,6	0,7	1,9
Finland	1,4	1,5	1,2	1,5	1,9	1,9	2,0	1,8	2,0	2,0	1,9
Sverige	-0,3	-0,3	0,1	0,7	1,2	1,1	1,6	1,7	1,9	2,3	2,7
Flyttningsnetto											
Åland	2,7	6,6	8,5	3,8	6,5	7,7	3,3	6,5	9,1	9,2	8,0
Finland	0,5	1,1	1,0	1,1	1,3	1,7	2,0	2,6	2,9	2,7	2,6
Sverige	2,8	3,2	3,5	3,2	2,8	3,0	5,6	5,9	6,1	6,8	5,3
Folkökning											
Åland	3,1	8,7	9,7	3,5	7,3	8,0	4,7	7,9	10,7	9,9	9,9
Finland	1,9	2,6	2,2	2,6	3,2	3,6	4,0	4,4	4,9	4,7	4,4
Sverige	2,4	3,0	3,6	3,9	4,0	4,1	7,2	7,6	8,0	9,1	8,0

Andelen barn är nu något lägre än i Finland och Sverige

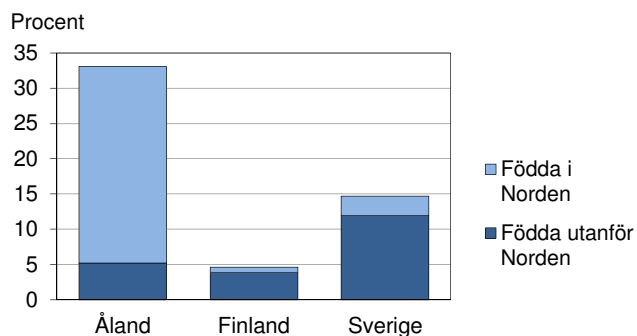
Kvinnoöverskottet i befolkningen har minskat något sedan 2000 såväl på Åland som i Finland och Sverige. Också åldersstrukturen har förändrats på likartat sätt. Andelen barn under 15 år har sjunkit snabbare på Åland och andelen är nu något lägre än i Finland och Sverige. Andelen pensionärer har stigit överlag. Ökningen har varit snabbare i Finland, som dock ännu ligger lägre än Åland, och långsammare i Sverige, som ändå fortfarande har en något högre andel än Åland.

Den stora skillnaden beträffande befolkningsstruktur är att Åland har en betydligt högre andel inflyttade, men eftersom dessa till övervägande del kommer från Finland och Sverige, ligger Åland ännu långt efter Sverige när det gäller andel av befolkningen som är född utanför Norden.

Tabell 39. Befolkningsstrukturen 2000 – 2010 på Åland, i Finland och i Sverige

	2000	2008	2009	2010
Kvinnor per 100 män				
Åland	103	101	101	101
Finland	105	104	104	104
Sverige	102	101	101	101
Ålder, andel i procent				
0-14 år				
Åland	18,6	16,8	16,7	16,4
Finland	18,1	16,7	16,6	16,5
Sverige	18,4	16,7	16,6	16,6
15-64 år				
Åland	65,0	65,7	65,5	65,3
Finland	66,9	66,5	66,4	66,0
Sverige	64,4	65,6	65,3	64,9
65+ år				
Åland	16,4	17,4	17,8	18,4
Finland	15,0	16,7	17,0	17,5
Sverige	17,2	17,8	18,1	18,5

Andelen inflyttade av befolkningen på Åland, samt i Finland och Sverige 2010



De senaste statistikrapporterna från ÅSUB

2007:1	Turiststatistik 2006
2007:2	Befolkningen 2006
2007:3	Avfallsstatistik 2006
2007:4	Lagtings- och kommunalvalet 2007
2007:5	Kommunernas och kommunalförbundens ekonomi och verksamhet 2006
2008:1	Löner för offentligt anställda på Åland 2005-2006
2008:2	Löner inom den privata sektorn 2006
2008:3	Valdeltagandet 2007
2008:4	Turiststatistik 2007
2008:5	Befolkningen 2007
2009:1	Kommunernas och kommunalförbundens ekonomi och verksamhet 2007
2009:2	Turiststatistik 2008
2009:3	Avfallsstatistik 2008
2009:4	Löner inom den privata sektorn 2008
2009:5	Uppföljning av trafikolyckor i Mariehamn
2009:6	Löner för offentligt anställda på Åland 2007-2008
2009:7	Befolkningen 2008
2009:8	Kommunernas och kommunalförbundens ekonomi och verksamhet 2008
2010:1	Turiststatistik 2009
2010:2	Kommunala befolkningsscenarier
2010:3	Befolkningen 2009
2010:4	Kommunernas och kommunalförbundens ekonomi och verksamhet 2009
2011:1	Turiststatistik 2010
2011:2	Löner inom den privata sektorn 2010
2011:3	Avfallsstatistik 2010
2011:4	Löner för offentligt anställda på Åland 2009–2010

ÅLANDS STATISTIK OCH UTREDNINGSGSBYRÅ

Ålands statistik- och utredningsbyrå, ÅSUB, är en fristående enhet vars huvuduppgift är att verka som Ålands officiella statistikmyndighet och bedriva kvalificerad utrednings- och forskningsverksamhet.

ÅSUB producerar fortlöpande aktuell statistik inom en rad olika samhällsområden. Tyngdpunkten i analysverksamheten utgörs av utredningar inom det ekonomisk-politiska området. Statistiska sammanställningar publiceras regelbundet i serierna ÅSUB Statistik och ÅSUB Statistikmeddelande, medan serien ÅSUB Rapport innehåller utredningar, analyser och annan information om Ålands ekonomi och samhälle.

Mer information om verksamheten och publikationer finns på ÅSUB:s hemsida www.asub.ax



ÅLANDS STATISTIK- OCH
UTREDNINGSGSBYRÅ

Tfn +358 (0)18 25490
Fax +358 (0)18 19495
info@asub.ax
www.asub.ax

Ålandsvägen 26
PB 1187
AX-22 111 MARIEHAMN