

Befolkningen 2014



Befolkning

I serien Befolkning publiceras statistik över befolkningsrörelsen kvartalsvis och på årsbasis samt uppgifter gällande varje årsskifte om befolkningens storlek och sammansättning.

Denna publikation innehåller uppgifter om befolkningsstrukturen vid årets slut, d.v.s. befolkningens fördelning på kön, ålder, kommun, språk, födelseort och medborgarskap, och om befolkningsrörelsen under året, d.v.s. födda, döda, in- och utflyttade samt vigslar och skilsmässor. För att ge en bredare bild av befolkningen och dess förändringar görs också vissa jämförelser över tiden och med omvärlden.

2.12.2015

För upplysningar:
Kenth Häggblom
Tel. 018-25497

ISSN 1455-3147

Förord

I denna rapport redovisas befolkningens utveckling och struktur under 2014. Även befolkningsdata och strukturförändringar i ett längre perspektiv behandlas. Det görs även vissa jämförelser med omvärlden. Avsikten med publikationen är både att presentera detaljerad befolkningsstatistik och att ge en helhetsbild av den åländska befolkningens sammansättning och utveckling.

Rapporten innehåller såväl uppgifter som har publicerats tidigare under året, bland annat på ÅSUBs webbplats och i Statistisk årsbok för Åland, som statistik som har tagits fram speciellt för den här publikationen. Årets rapport följer i stora drag samma disposition som förra årets.

ÅSUBs statistikchef Kenth Häggblom har haft huvudansvaret för sammanställningen av rapporten och kan även stå till tjänst med ytterligare upplysningar. Också statistiker Gerd Lindqvist och biträdande statistiker Christina Lindström har deltagit i arbetet med publikationen.

Mariehamn i december 2015

Katarina Fellman
Direktör

Innehåll

1. Sammanfattning	5
2. Beskrivning av statistiken	8
3. Befolkningsrörelsen	10
3.1 Födda	16
3.2 Avlidna	20
3.3 Flyttningen.....	24
4. Befolkningsstrukturen	32
4.1 Ålder	33
4.2 Födelseort.....	38
4.3 Språk.....	46
4.4 Medborgarskap	50
4.5 Befolkning från utomnordiska länder	53
4.6 Civilstånd	55
4.7 Religionssamfund	56
5. Befolkningsrörelsens inverkan på befolkningsstrukturen	57

Tabeller

Tabell 1. Ålands befolkning 2014.....	5
Tabell 2. Befolkningsrörelsen 1971–2014	11
Tabell 3. Befolkningsrörelsen i kommunerna 2014.....	13
Tabell 4. Befolkningsrörelsen i kommunerna under en tioårsperiod 2005–2014	15
Tabell 5. Födda efter kön, år, moderns ålder och moderns civilstånd 1991–2014.....	16
Tabell 6. Födda efter region, kön, moderns ålder och moderns civilstånd 2014	17
Tabell 7. Fruktsamhet i olika åldersgrupper 2000–2014	17
Tabell 8. Födslar samt levande födda efter ordningsnummer 1991–2013	17
Tabell 9. Födda efter moderns födelseland och ålder 2014	18
Tabell 10. Aborter efter kvinnans ålder 2000–2014.....	19
Tabell 11. Avlidna efter region, ålder och kön 2014	20
Tabell 12. Avlidna efter ålder och kön 1991–2014	21
Tabell 13. Förväntat antal levnadsår efter kön och ålder för perioderna 2001- 2005 och 2009-2013.....	21
Tabell 14. Avlidna efter dödsorsak och kön 2011-2013	22
Tabell 15. Avlidna efter dödsorsak, ålder och kön 2009-2013	23

Tabell 16. Flyttningsrörelsen 1971–2014	25
Tabell 17. In- och utflyttning efter flyttningsland 2014	26
Tabell 18. In- och utflyttning efter ålder och flyttningsland 2014	28
Tabell 19. Flyttningsrörelsen i kommunerna 2014	29
Tabell 20. Flyttning inom Åland 2014	30
Tabell 21. Flyttning mellan regionerna 2014	30
Tabell 22. Flyttning efter kommun och ålder 2014	31
Tabell 23. Kommunernas befolkning efter kön 31.12.2014	32
Tabell 24. Befolkning efter ålder och kön 31.12.2014	33
Tabell 25. Befolkningen efter ålder 1990–2014	34
Tabell 26. Kommunernas befolkning efter ålder 31.12.2014	36
Tabell 27. Befolkning efter födelseland 31.12.2000–31.12.2014	39
Tabell 28. Befolkning efter födelseort och ålder 31.12.2014	41
Tabell 29. Kommunernas befolkning efter födelseort 31.12.2014	43
Tabell 30. Befolkning efter födelseort 1990–2014	45
Tabell 31. Befolkning efter språk 1990–2014	46
Tabell 32. Befolkning efter språk 31.12.2000–31.12.2014	47
Tabell 33. Befolkning efter språk och kön 31.12.2014	47
Tabell 34. Befolkning efter språk och kommun 31.12.2014	48
Tabell 35. Befolkning efter språk och födelseland 31.12.2014	49
Tabell 36. Befolkning efter medborgarskap 31.12.2000–31.12.2014	51
Tabell 37. Kommunernas befolkning efter medborgarskap 31.12.2014	52
Tabell 38. Befolkning efter medborgarskap, födelseland och språk 31.12.2014	53
Tabell 39. Befolkning född utanför Norden efter kön, ålder, boenderegion, födelseland, språk och medborgarskap 2000–2014	54
Tabell 40. Befolkning efter civilstånd, ålder och kön 31.12.2014	55
Tabell 41. Befolkning efter religionssamfund, kön och ålder 31.12.2014	56
Tabell 42. Befolkningsrörelsens inverkan på befolkningsstrukturen 2014	58
Tabell 43. Befolkningsrörelsens inverkan på åldersstrukturen 2014	59

1. Sammanfattning

Ålands befolkning ökade med 250 personer 2014 och var 28 916 personer vid årets slut. Tillväxten var betydligt större än 2013 och även högre än 2000-talets medelnivå. Satt i relation till folkmängden var ökningen 0,9 procent, vilket var högre än för Finland men lägre än i Sverige.

Tabell 1. Ålands befolkning 2014

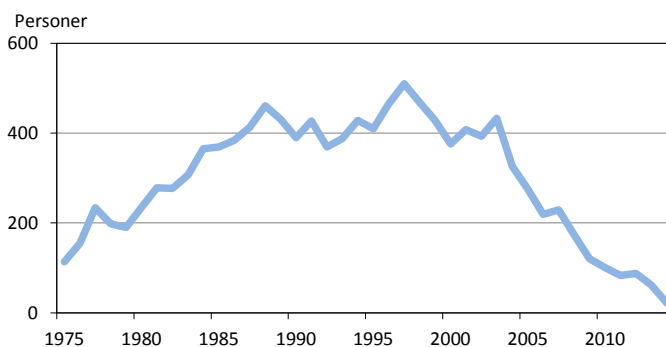
	Befolkningsstrukturen 31.12				Befolkningsrörelsen		
	Antal	Procent	Antal	Procent	Antal		
Invånare	28 916	100,0			Födda	282	
Kön			Region		Döda	251	
Kvinnor	14 469	50,0	Mariehamn	11 480	39,7	Födelsenetto	31
Män	14 447	50,0	Landsbygden	15 273	52,8	Inflyttade	939
Ålder			Skärgården	2 163	7,5	Utflyttade	702
-14	4 696	16,2	Födelseort			Flyttningsnetto	237
15-64	18 321	63,4	Åland	18 814	65,1	Folkökning	268
65+	5 899	20,4	Finland	5 598	19,4	Korrigerig	-18
Språk			Sverige	2 359	8,2	Hela förändringen	250
Svenska	25 532	88,3	Övr. Norden	97	0,3	Vigslar	115
Finska	1 398	4,8	Utom Norden	1 902	6,6	Skilsmässor	50
Övriga	1 986	6,9	Okänt	146	0,5		

Källa: ÅSUB Befolkning, Befolkningsregistercentralen, Statistikcentralen

Ökad andel män både bland inflyttade och infödda

I flera decennier har kvinnorna varit några hundratal flera än männen. Kvinnoöverskottet har dock minskat under 2000-talet och är nu borta i och med att antalet män ökade mera än antalet kvinnor också 2014. En förklaring till att könsfördelningen har jämnats ut är att flyttningen i förhållande till Sverige under 2000-talet har gett ett överskott av män och ett underskott av kvinnor, samt också att det har fötts flera pojkar än flickor och att flera kvinnor än män har avlidit. Kvinnornas majoritet bland den inflyttade befolkningen har minskat och är nu 55 procent. Bland personer födda på Åland är männen i majoritet och även där har andelen kvinnor sjunkit.

Kvinnoöverskott 1975 - 2014



Källa: ÅSUB Befolkning, Statistikcentralen

Ökande andel inflyttade i alla regioner

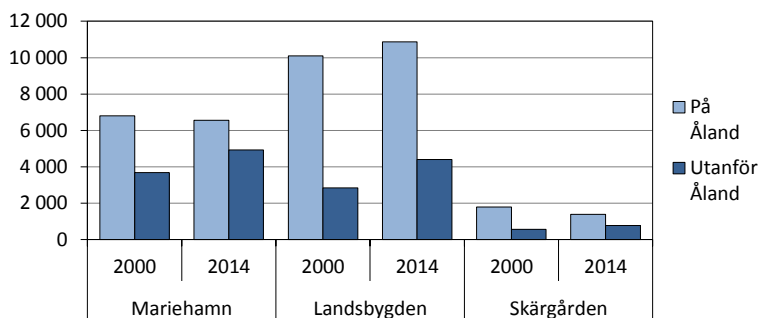
Invånarna som är födda utanför Åland stod för största delen av tillväxten 2014 och ökade med 235. De är nu för första gången flera än 10 000, eller en dryg tredjedel av befolkningen. De som är födda utanför Norden ökade med nästan 120. Från år 2000 har de blivit 1 500 flera och ökat sin andel av befolkningen från två till sju procent. I Finland har de som är födda utanför Norden under samma tid ökat från två till fem procent och i Sverige från åtta till fjorton procent.

Invånarna på Åland som är födda i Sverige ökade med 70 under året och har sedan år 2000 blivit 1 000 flera. Deras andel av Ålands befolkning har stigit från fem till åtta procent. För de inflyttade som är födda i Finland är ökningen närmare 50 personer 2014 och nästan 500 personer från år 2000. Andelen av befolkningen har dock sjunkit något och är 19 procent.

Antalet invånare som är födda utanför Åland har såväl 2014 som under hela 2000-talet ökat i alla regioner. De inflyttades andel av befolkningen har sedan år 2000 ökat från 35 till 43 procent i Mariehamn, från 22 till 29 procent på landsbygden och från 24 till 36 procent i skärgården. På landsbygden har också de som är födda på Åland ökat under 2000-talet och befolkningen har vuxit med 2 300 personer, varav Jomala står för hälften. I Mariehamn och skärgården har de ålandsfödda minskat i antal, men stadens folkmängd har ändå ökat med 1 000 personer tack vare den stora inflyttningen. Skärgårdens invånare har blivit drygt 180 färre sedan år 2000 trots ökningen av inflyttade.

Befolkning efter region och födelseort 2000 och 2014

Personer



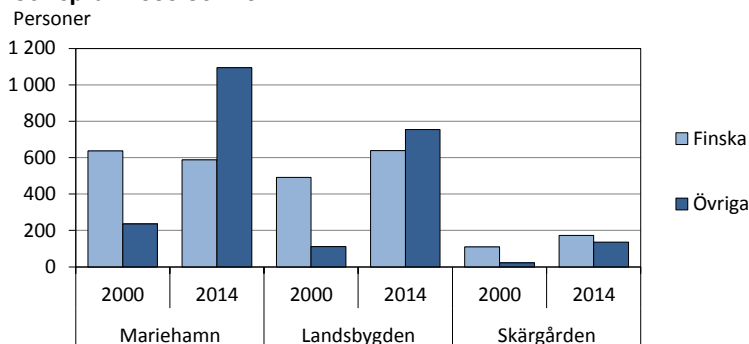
Källa: ÅSUB Befolkning, Statistikcentralen

Andra språk än svenska och finska ökar mest

Också språkstrukturen har förändrats en hel del. I alla regioner har andelen av befolkningen med andra språk än svenska ökat betydligt under 2000-talet. De finskspråkiga har blivit något flera på landsbygden och i skärgården, men minskat i Mariehamn, så i huvudsak är det andra språk som står för den stora ökningen. Sedan år 2000 har de svenskspråkiga ökat med närmare 1 400 och de finskspråkiga med 160, medan personer med andra språk har blivit 1 600 flera.

Förändringen 2014 hade samma proportioner, en ökning med 100 för svenska, 10 för finska och nästan 140 för andra språk. I Mariehamn har nu nästan tio procent av invånarna ett annat språk än svenska eller finska. På hela Åland är siffran sju procent.

Befolkning med andra språk än svenska efter region och språk 2000 och 2014



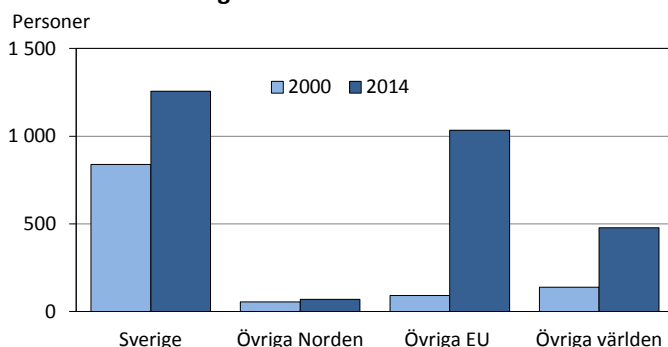
Källa: ÅSUB Befolkning, Statistikcentralen

Allt flera utländska medborgare och personer med dubbelt medborgarskap

En växande del av befolkningen är medborgare i andra länder än Finland. År 2014 ökade de utländska medborgarna med nästan lika många personer som de finska. Bland de finska medborgarna är könsfördelningen rätt jämn, men hos de utländska medborgarna finns en liten majoritet av män, 54 procent.

Från år 2000 har medborgarna i andra länder än Finland blivit 1 700 flera och ökat sin andel av invånarna från fyra till tio procent. De svenska medborgarna har ökat med över 400, övriga EU-medborgare med nästan 950 och de som är medborgare i andra länder med närmare 350.

Utländska medborgare 2000 och 2014



Källa: ÅSUB Befolkning, Statistikcentralen

Allt flera har dubbelt medborgarskap. Nästan 1 300 personer är medborgare i både Finland och Sverige och närmare 450 i Finland och något annat land.

2. Beskrivning av statistiken

Befolkningsstatistiken omfattar uppgifter om såväl befolkningsrörelsen som befolkningens storlek och struktur. Syftet med denna publikation är att ge en utförlig bild av Ålands befolkning under 2014 samt att ge ett bredare perspektiv på befolkningsstrukturen och -rörelsen genom att göra vissa jämförelser över tiden samt med Finland och Sverige. De flesta tabeller i denna publikation innehåller uppgifter som gäller hela Åland, men relativt många uppgifter redovisas också per kommun och region. Uppgifter om befolkningens struktur och dess förändringar presenteras i de flesta fall både som absoluta tal och i procent. Vissa av befolkningsrörelseuppgifterna anges också som relationstal per 1 000 personer. ÅSUB kan vid behov stå till tjänst med andra eller mera detaljerade befolkningsuppgifter än de som finns i denna rapport.

Befolkningsstatistik publiceras också på ÅSUBs hemsida, www.asub.ax, både som mera lättöverskådliga exceltabeller och som pc-axis databaser som tillåter användaren att själv plocka fram just de uppgifter som man själv önskar.

Källor och kvalitet

Siffrorna som presenteras är slutliga uppgifter. Befolkningsstatistiken grundas på de uppgifter som finns i befolkningsregistret och de anmälningar om förändringar som inkommer dit. Källan för uppgifterna om befolkningsstrukturen är det utdrag ur befolkningsregistret som Ålands landskapsregering och ÅSUB årligen köper från Befolkningsregistercentralen. Siffrorna om befolkningsrörelsen baseras på uppgifter som Statistikcentralen har tagit fram utgående från förändringsuppgifter från Befolkningsregistercentralen. Från och med 2012 har ÅSUB haft tillgång till ett individbaserat material om befolkningsrörelsen, vilket förbättrar möjligheten att ta fram statistik om flyttningar, födda och avlidna.

Befolkningsstatistiken håller en god kvalitet, vilket framgår t.ex. av att de uppgifter som kommer fram som ett resultat av ÅSUBs körningar med befolkningsregistret stämmer helt överens med de summerade siffror som Befolkningsregistercentralen själv har tagit fram. Likaså stämmer befolkningsrörelsesiffrorna (inklusive korrigeringar) helt överens med de förändringar av befolkningens storlek som noteras årligen.

Några definitioner

Befolkning 31.12: De som enligt befolkningsdatasystemet var stadigvarande bosatta i någon åländsk kommun vid denna tidpunkt.

Medelbefolkning: Medelfolkmängden för ett år är medeltalet av befolkningen 31 december det aktuella året och befolkningen 31 december föregående år.

Ålder: En persons ålder i hela år den 31.12. För flyttning efter ålder anges dock åldern vid flyttningstidpunkten.

Språk: Det språk som finns registrerat i befolkningsregistret. Ett barns språk anmäls av föräldrarna samtidigt med barnets namn och kvarstår oförändrat om inte en separat anmälan om ändring görs.

Befolkningsförändringar under året: Förändringar, om vilka uppgifter har kommit in senast i januari följande år.

Födda: Levande födda.

Fruksamhet: Fruksamhet efter åldersgrupp avser antalet levande födda barn som fötts av kvinnorna i en viss åldersgrupp per tusen kvinnor i medelfolkmängden i samma åldersgrupp. Bruttoreproduktionstalet visar det genomsnittliga antalet flickor en kvinna föder med beaktande av de aktuella fruktsamhetstalen. Nettoreproduktionstalet visar samma sak men med beaktande av dödligheten bland kvinnor i fruktsam ålder.

Dödsorsak: Baseras på dödsattester och en internationell klassificering av sjukdomar.

Korrigeringar: Korrigeringarna innehåller tillägg och strykningar som har gjorts i befolkningsregistret för att detta skall stämma överens med verkligheten. T.ex. en flyttning som har ägt rum 2013, men av någon anledning inte registrerats då, kan rättas till genom att en korrigering görs 2014. Korrigeringar räknas inte med till det aktuella årets befolkningsrörelse, eftersom de utgör förändringar som har inträffat tidigare år.

Landskommuner: Alla kommuner utom Mariehamn

Landsbygden: Alla kommuner på fasta Åland utom Mariehamn

Skärgården: Kommunerna Brändö, Föglö, Kumlinge, Kökar, Sottunga och Vårdö

I tabeller med avrundade tal kan små avvikelser förekomma mellan summan av de avrundade talen och den redovisade slutsumman

- Exakt 0 enheter (st)
- 0 Mellan 0 och 0,5 enheter
- . Uppgift ologisk, kan ej förekomma
- .. Uppgifter saknas, är för få till antalet eller för osäkra för att anges

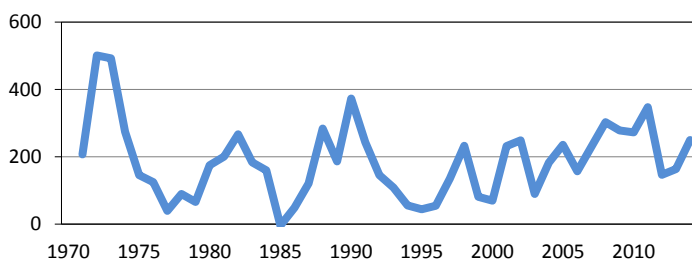
Ytterligare definitioner och förklaringar kan fås från ÅSUB. En mera utförlig beskrivning av befolkningsstatistiken finns på ÅSUBs hemsida.

3. Befolkningsrörelsen

Ålands befolkning växte med 250 personer år 2014. Ökningen var betydligt större än 2013, och även högre än 2000-talets medelnivå. Kvinnorna blev 105 flera, medan männen ökade med 145.

Befolkningsförändring 1971-2014

Personer

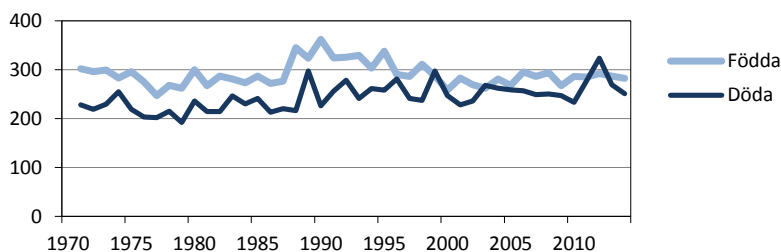


Källa: ÅSUB Befolkning, Statistikcentralen

Det föddes 282 barn, fem färre än 2013 men på samma nivå som årsmedeltalet för 2000-talet. Antalet avlidna var 251, ett tjugotal färre än 2013. Därmed växte födelseöverskottet, d.v.s. de födda var 31 flera än de döda.

Födda och döda 1971-2014

Personer



Källa: ÅSUB Befolkning, Statistikcentralen

Stort flyttningsöverskott

Inflyttningen ökade med ett åttiotal, medan utflyttningen var ett tiotal personer mindre än 2013. Flyttningsöverskottet ökade därför till nästan 240 personer. De inflyttade var 939 och de utflyttade 702. Summan av befolkningsrörelsen, födelseöverskott plus flyttningsöverskott, blev 268 personer, men med posten "korrigerings" på minus 18 personer blev den totala förändringen 250 personer. Både vigslar och skilsmässor var något färre än 2013. *Tabell 2* visar befolkningsrörelsen i sammandrag från 1971 och framåt. I tabellens nedre del visas uppgifterna som relationstal, per 1 000 personer av medelfolkmängden. Befolkningsökningen 2014 blev 8,7 per 1 000 personer, eller närmare 0,9 procent, vilket är högre än de båda föregående åren men på medelnivån för 2001–2010. På ÅSUBs webbplats (www.asub.ax) finns en databastabell med uppgifter om befolkningsrörelsen för varje enskilt år 1971–2014.

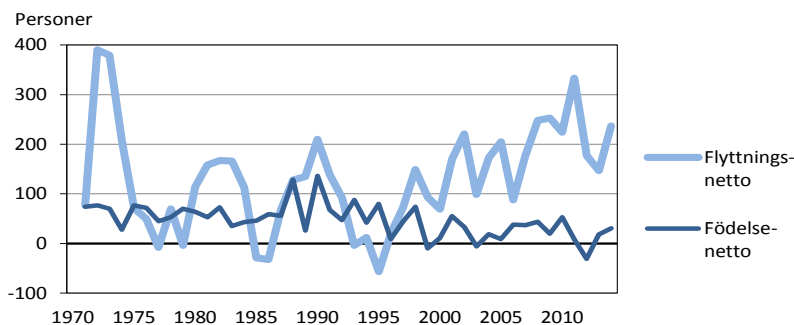
Tabell 2. Befolkningsrörelsen 1971–2014

	Årsmedeltal				2011	2012	2013	2014
	1971-1980	1981-1990	1991-2000	2001-2010				
Födda	283	297	305	279	285	292	287	282
Döda	220	232	260	249	277	323	269	251
Födelsenetto	63	66	45	30	8	-31	18	31
Inflyttning	536	442	479	840	955	885	861	939
Utflyttning	402	333	420	654	622	708	714	702
Flyttningsnetto	135	108	59	186	333	177	147	237
Folkökning	198	174	105	216	341	146	165	268
Korrigerig	14	8	13	7	7	1	-1	-18
Hela förändr.	212	182	118	223	348	147	164	250
Vigslar	106	104	110	118	113	141	118	115
Skilsmässor	32	34	43	54	53	63	54	50
Per 1 000 personer av medelfolkmängden								
Födda	12,8	12,6	12,1	11,0	10,1	10,3	10,0	9,8
Döda	10,0	9,8	10,3	9,8	9,8	11,4	9,4	8,7
Födelsenetto	2,9	2,8	1,8	1,2	0,3	-1,1	0,6	1,1
Inflyttning totalt	24,3	18,7	19,0	33,1	33,9	31,1	30,1	32,6
Utflyttning totalt	18,2	14,1	16,6	25,8	22,1	24,9	25,0	24,4
Flyttningsnetto	6,1	4,6	2,3	7,3	11,8	6,2	5,1	8,2
Folkökning	9,0	7,4	4,1	8,5	12,1	5,1	5,8	9,3
Hela förändr.	9,6	7,7	4,7	8,8	12,3	5,2	5,7	8,7
Vigslar	4,8	4,4	4,4	4,7	4,0	5,0	4,1	4,0
Skilsmässor	1,4	1,4	1,7	2,1	1,9	2,2	1,9	1,7

Källa: ÅSUB Befolkning, Statistikcentralen

Man kan notera att under perioden 2001–2010 var folkökningen större än 1971–1980 i absoluta tal, men mindre per 1 000 personer eftersom folkmängden var betydligt större på 2000-talet. Figuren visar att flyttningsöverskottet har fått en allt större betydelse för befolkningstillväxten. Under 1900-talets sista decennier utgjorde flyttningsnettot 60–70 procent av ökningen, men på 2000-talet har andelen stigit mot 90 procent.

Födelse- och flyttningsnetto 1971–2014



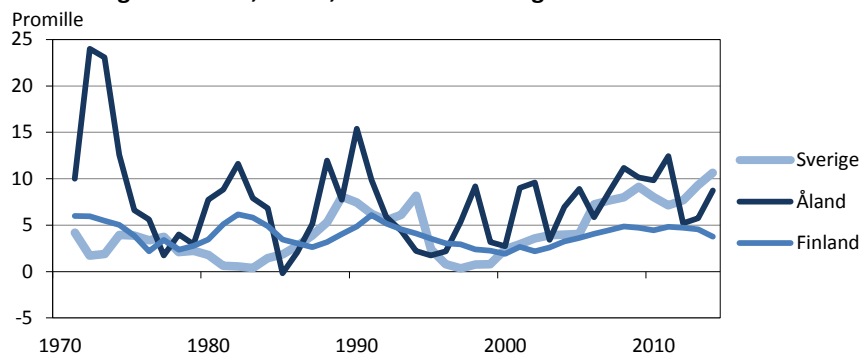
Källa: ÅSUB Befolkning, Statistikcentralen

På de följande sidorna presenteras befolkningsrörelsestatistik för kommunerna. Mera detaljerad statistik om de födda finns på sidan 16 och uppgifter om dödsfallen på sidan 20. Ett avsnitt med mera utförlig statistik om flyttningsrörelsen börjar på sidan 24.

Åland hade större ökning än Finland men lägre än Sverige

Åland har under 2000-talet i allmänhet haft en snabbare befolkningstillväxt i förhållande till invånarantalet än Sverige och Finland. Detta beror på ett större relativt flyttningsöverskott, medan födelseöverskottet på senare år oftast har varit lägre än i Finland och Sverige. De två föregående åren var dock ökningstakten lägre än i Sverige och på samma nivå som för Finland, men 2014 ökade Ålands folkmängd åter snabbare än Finlands.

Folkökning 1971-2014, Åland, Finland och Sverige

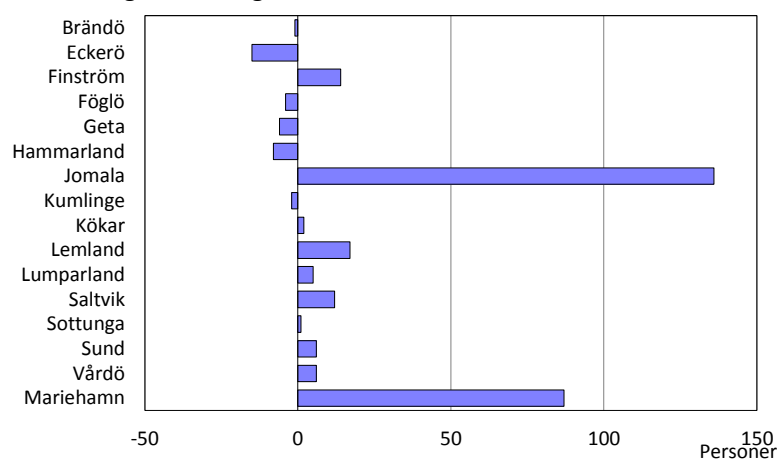


Källa: ÅSUB Befolkning, Statistikcentralen, SCB

Befolkningstillväxt i tio kommuner

Befolkningstillväxten 2014 skedde i huvudsak i Jomala och Mariehamn. Invånarantalet minskade mest i Eckerö.

Befolkningsförändringen efter kommun 2014



Källa: ÅSUB Befolkning, Statistikcentralen

Åtta kommuner hade födelseöverskott och tretton flyttningsöverskott. Befolkningen ökade med över 160 personer på landsbygden och närmare 90 i Mariehamn. För skärgården noteras en liten ökning om två personer. Mariehamn och skärgården hade födelseunderskott men flyttningsöverskott. Landsbygden hade överskott både vad gäller nativiteten och flyttningen. I förhållande till invånarantalet, hade Lemland och Jomala det största antalet födda, medan inflyttningen toppades av Kökar.

Tabell 3. Befolkningsrörelsen i kommunerna 2014

Kommun	Föd.-		Inflytt- ning	Utflytt- ning	Flytt- netto	Folk- ökn.	Korri- gering	Hela förändr.	Flyttning			
	Födda	Döda							netto	inom kommun	Vig- slar	Skils- mässor
Antal												
Brändö	4	7	-3	22	20	2	-1	-	-1	13	-	-
Eckerö	5	13	-8	78	84	-6	-14	-1	-15	46	3	3
Finström	27	18	9	174	166	8	17	-3	14	81	11	5
Föglö	4	12	-8	36	30	6	-2	-2	-4	48	1	-
Geta	3	5	-2	34	38	-4	-6	-	-6	13	2	2
Hammarland	18	17	1	130	139	-9	-8	-	-8	65	4	5
Jomala	60	31	29	394	284	110	139	-3	136	152	18	11
Kumlinge	1	5	-4	14	11	3	-1	-1	-2	3	1	-
Kökar	-	4	-4	36	30	6	2	-	2	14	2	-
Lemland	29	12	17	121	119	2	19	-2	17	87	10	1
Lumparland	3	1	2	11	10	1	3	2	5	2	1	1
Saltvik	18	11	7	103	99	4	11	1	12	67	3	-
Sottunga	0	1	-1	6	4	2	1	-	1	6	-	-
Sund	9	8	1	77	71	6	7	-1	6	32	6	2
Vårdö	3	2	1	27	21	6	7	-1	6	13	-	-
Mariehamn	98	104	-6	966	866	100	94	-7	87	1 311	53	20
Landskomm.	184	147	37	1 263	1 126	137	174	-11	163	642	62	30
-Landsbygden	172	116	56	1 122	1 010	112	168	-7	161	545	58	30
-Skärgården	12	31	-19	141	116	25	6	-4	2	97	4	-
Åland	282	251	31	2 229	1 992	237	268	-18	250	1 953	115	50
Per 1 000 personer av medelfolkvärdet												
Brändö	8,4	14,8	-6,3	46,4	42,1	4,2	-2,1	-	-2,1	27,4	-	-
Eckerö	5,3	13,8	-8,5	83,0	89,4	-6,4	-14,9	-1,1	-16,0	49,0	3,2	3,2
Finström	10,7	7,1	3,6	68,9	65,7	3,2	6,7	-1,2	5,5	32,1	4,4	2,0
Föglö	7,0	21,1	-14,0	63,2	52,6	10,5	-3,5	-3,5	-7,0	84,2	1,8	-
Geta	6,0	10,1	-4,0	68,4	76,5	-8,0	-12,1	-	-12,1	26,2	4,0	4,0
Hammarland	11,7	11,1	0,7	84,6	90,5	-5,9	-5,2	-	-5,2	42,3	2,6	3,3
Jomala	13,4	6,9	6,5	87,7	63,2	24,5	30,9	-0,7	30,3	33,8	4,0	2,4
Kumlinge	3,0	15,2	-12,2	42,6	33,4	9,1	-3,0	-3,0	-6,1	9,1	3,0	-
Kökar	-	15,9	-15,9	142,9	119,0	23,8	7,9	-	7,9	55,6	7,9	-
Lemland	15,0	6,2	8,8	62,5	61,5	1,0	9,8	-1,0	8,8	45,0	5,2	0,5
Lumparland	7,2	2,4	4,8	26,5	24,1	2,4	7,2	4,8	12,0	4,8	2,4	2,4
Saltvik	9,9	6,0	3,8	56,6	54,4	2,2	6,0	0,5	6,6	36,8	1,6	-
Sottunga	0,0	10,0	-10,0	59,7	39,8	19,9	10,0	-	10,0	59,7	-	-
Sund	8,7	7,8	1,0	74,6	68,8	5,8	6,8	-1,0	5,8	31,0	5,8	1,9
Vårdö	6,9	4,6	2,3	61,9	48,2	13,8	16,1	-2,3	13,8	29,8	-	-
Mariehamn	8,6	9,1	-0,5	84,5	75,7	8,7	8,2	-0,6	7,6	114,6	4,6	1,7
Landskomm.	10,6	8,5	2,1	72,8	64,9	7,9	10,0	-0,6	9,4	37,0	3,6	1,7
-Landsbygden	11,3	7,6	3,7	73,9	66,5	7,4	11,1	-0,5	10,6	35,9	3,8	2,0
-Skärgården	5,6	14,3	-8,8	65,2	53,7	11,6	2,8	-1,9	0,9	44,9	1,9	-
Åland	9,8	8,7	1,1	77,4	69,2	8,2	9,3	-0,6	8,7	67,8	4,0	1,7

Not: Siffrorna för regionerna och hela Åland inkluderar flyttning inom regionerna respektive inom Åland

Källa: ÅSUB Befolkning, Statistikcentralen

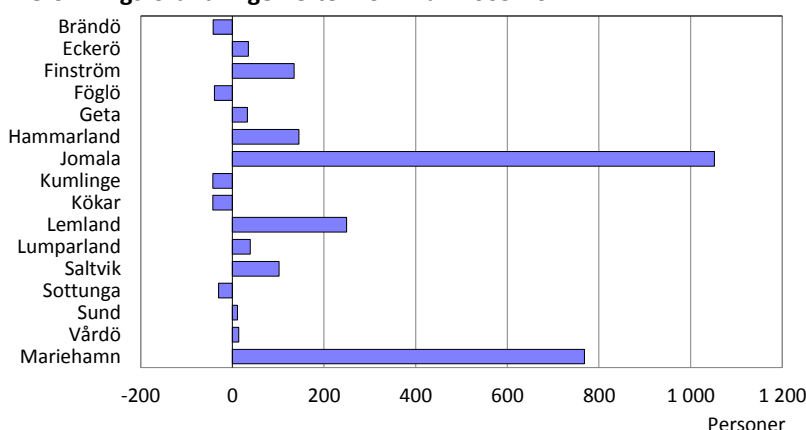
Nästan 2 000 personer flyttade inom sin hemkommun. Livligast var den interna flyttningen i Mariehamn, där elva procent av befolkningen bytte bostad inom kommunen, medan siffran i landsbygds- och skärgårdskommunerna var i genomsnitt fyra.

Alla kommuner på fasta Åland samt Vårdö har ökat det senaste decenniet

Befolkningsutvecklingen i de enskilda kommunerna varierar en hel del mellan åren, varför det är av intresse att se på utvecklingen under en längre tid. Under tioårsperioden 2005–2014 har Ålands befolkning ökat med nästan 2 400 personer. Landsbygdens befolkning har vuxit med 1 800 och stadens med närmare 800 personer, medan invånarantalet i skärgården har minskat med 180.

Minskningen i skärgården beror helt på födelseunderskottet, eftersom lika många har flyttat in som ut under decenniet. Mariehamns tillväxt beror å sin sida helt på flyttningen eftersom nativiteten gav ett litet underskott. I sex landsbygdskommuner blev det ett summerat födelseöverskott under perioden och landsbygden blev den enda region där en del av tillväxten beror på den naturliga befolkningsutvecklingen. Även på landsbygden är det dock flyttningsöverskottet som har stått för den stora delen av tillväxten 2005–2014. Under perioden har elva kommuner haft befolkningsökning, d.v.s. alla kommuner på fasta Åland samt Vårdö. Alla kommuner utom tre hade flyttningsöverskott.

Befolkningsförändringen efter kommun 2005–2014



Källa: ÅSUB Befolkning, Statistikcentralen

Jomala, Lemland, Hammarland och Lumparland har vuxit snabbast på tio år

I *tabell 4* ser man att den relativa tillväxten under tioårsperioden, d.v.s. per 1 000 personer, har varit störst i Jomala. Därefter följer Lemland, Hammarland och Lumparland. Den största minskningen har skett i Sottunga, Kökar och Kumlinge.

Födelseantalet har varit störst i Jomala med ett årsmedeltal på 13,5 födda per 1 000 invånare och lägst i Sottunga med 0,9. Dödstalet har varit högst i Kökar, 16,4 och lägst i Lumparland med 4,3. Jomala och Mariehamn har haft den största relativa inflyttningen, medan Sottunga och Kökar haft den största utflyttningen per 1 000 personer. Det största relativa flyttningsöverskottet har Jomala, Geta och Lemland haft. Om man ser till relationen mellan antal födda och döda, noterar man t.ex. att de födda i Brändö, Föglö, Kumlinge, Kökar och Sottunga under tioårsperioden är mindre än hälften av antalet döda, medan de födda i Lumparland och Jomala var dubbelt så många som de avlidna.

Tabell 4. Befolkningsrörelsen i kommunerna under en tioårsperiod 2005–2014

Kommun	Födda	Döda	Föd.- netto	Inflytt- ning	Utflytt- ning	Flytt- netto	Folk- ökning	Korri- gering	Hela förändr.	Procent	
										Födda/ döda	Inflytt./ utflytt.
Antal											
Brändö	23	73	-50	304	299	5	-45	3	-42	31,5	101,7
Eckerö	87	108	-21	674	622	52	31	4	35	80,6	108,4
Finström	297	231	66	1 799	1 732	67	133	2	135	128,6	103,9
Föglö	36	92	-56	307	293	14	-42	3	-39	39,1	104,8
Geta	43	66	-23	337	292	45	22	11	33	65,2	115,4
Hammarland	181	129	52	1 030	948	82	134	11	145	140,3	108,6
Jomala	542	275	267	3 359	2 587	772	1 039	13	1 052	197,1	129,8
Kumlinge	17	47	-30	172	190	-18	-48	5	-43	36,2	90,5
Kökar	15	44	-29	210	224	-14	-43	-	-43	34,1	93,8
Lemland	204	110	94	1 239	1 081	158	252	-3	249	185,5	114,6
Lumparland	39	17	22	215	202	13	35	4	39	229,4	106,4
Saltvik	185	172	13	1 080	989	91	104	-2	102	107,6	109,2
Sottunga	1	16	-15	86	104	-18	-33	3	-30	6,3	82,7
Sund	91	103	-12	717	687	30	18	-7	11	88,3	104,4
Vårdö	34	53	-19	238	208	30	11	3	14	64,2	114,4
Mariehamn	1 047	1 079	-32	9 040	8 260	780	748	20	768	97,0	109,4
Landskomm.	1 795	1 536	259	11 767	10 458	1 309	1 568	50	1 618	116,9	112,5
-Landsbygden	1 669	1 211	458	10 450	9 140	1 310	1 768	33	1 801	137,8	114,3
-Skärgården	126	325	-199	1 317	1 318	-1	-200	17	-183	38,8	99,9
Åland	2 842	2 615	227	20 807	18 718	2 089	2 316	70	2 386	108,7	111,2
Årsmedeltal per 1 000 personer av medelfolkmängden											
Brändö	4,6	14,7	-10,0	61,1	60,1	1,0	-9,0	0,6	-8,4		
Eckerö	9,3	11,5	-2,2	72,0	66,4	5,6	3,3	0,4	3,7		
Finström	11,9	9,3	2,7	72,3	69,6	2,7	5,3	0,1	5,4		
Föglö	6,2	15,9	-9,7	53,0	50,6	2,4	-7,3	0,5	-6,7		
Geta	9,2	14,1	-4,9	71,9	62,3	9,6	4,7	2,3	7,0		
Hammarland	12,3	8,8	3,5	70,2	64,6	5,6	9,1	0,7	9,9		
Jomala	13,5	6,8	6,6	83,7	64,4	19,2	25,9	0,3	26,2		
Kumlinge	4,8	13,2	-8,4	48,4	53,5	-5,1	-13,5	1,4	-12,1		
Kökar	5,6	16,4	-10,8	78,2	83,4	-5,2	-16,0	-	-16,0		
Lemland	11,3	6,1	5,2	68,6	59,8	8,7	13,9	-0,2	13,8		
Lumparland	9,9	4,3	5,6	54,6	51,3	3,3	8,9	1,0	9,9		
Saltvik	10,4	9,7	0,7	60,9	55,7	5,1	5,9	-0,1	5,7		
Sottunga	0,9	14,0	-13,1	75,3	91,1	-15,8	-28,9	2,6	-26,3		
Sund	8,8	10,0	-1,2	69,5	66,5	2,9	1,7	-0,7	1,1		
Vårdö	7,8	12,1	-4,3	54,3	47,4	6,8	2,5	0,7	3,2		
Mariehamn	9,4	9,7	-0,3	81,5	74,5	7,0	6,7	0,2	6,9		
Landskomm.	10,8	9,2	1,6	70,7	62,9	7,9	9,4	0,3	9,7		
-Landsbygden	11,6	8,4	3,2	72,7	63,6	9,1	12,3	0,2	12,5		
-Skärgården	5,6	14,4	-8,8	58,4	58,5	0,0	-8,9	0,8	-8,1		
Åland	10,2	9,4	0,8	75,0	67,5	7,5	8,4	0,3	8,6		

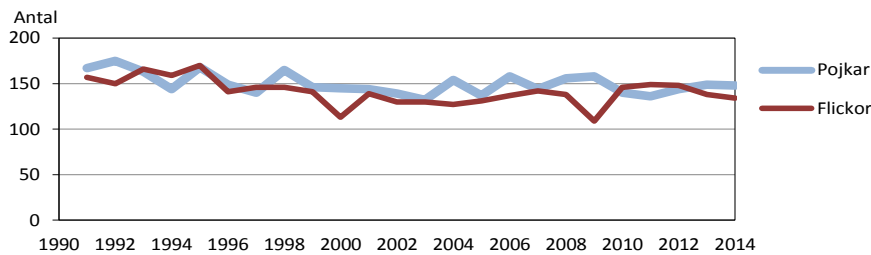
Fotnot: Siffrorna för regionerna och hela Åland inkluderar flyttning inom regionerna respektive inom Åland

Källa: ÅSUB Befolkning, Statistikcentralen

3.1 Födda

Av de 282 födda under 2014 var 148 pojkar och 134 flickor. Andelen pojkar var 52 procent, vilket är den genomsnittliga andelen för de senaste decennierna. Sedan år 2000 har nästan 4 000 barn fötts, varav 140 flera pojkar än flickor.

Födda efter kön 1991-2014



Källa: ÅSUB Befolkning, Statistikcentralen

Av barnen föddes 10 procent av mammor under 25 år, 36 procent av 25–29-åringar repektive 30–34-åringar samt 17 procent av kvinnor 35 år eller äldre. Jämfört med 2013 och med 2000-talets medeltal var en större andel 25–29 år och en mindre del 35 eller äldre. Skärgården hade de yngsta mammorna 2014, hälften var under 30.

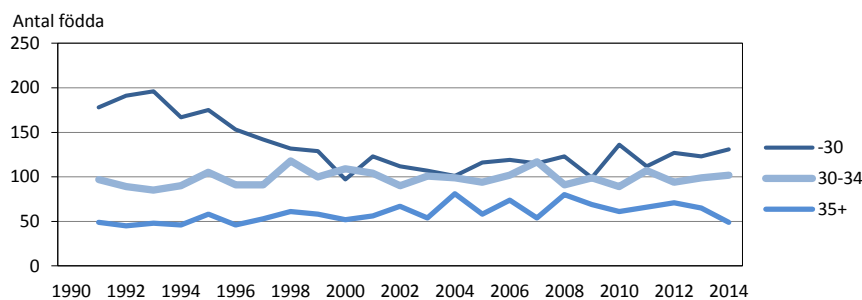
Tabell 5. Födda efter kön, år, moderns ålder och moderns civilstånd 1991–2014

År	Totalt	Barnens kön		Moderns ålder							Moderns civilstånd	
		Flickor	Pojkar	-19	20-24	25-29	30-34	35-39	40-44	45+	Gift	Ej gift
Antal												
1991-2000	305	149	156	5	39	112	98	44	8	1	136	170
2001-2010	279	133	146	4	31	80	99	53	12	1	113	166
2011	285	149	136	4	28	80	107	53	13	-	115	170
2012	292	148	144	1	39	87	94	61	10	-	90	202
2013	287	138	149	4	32	87	99	53	10	2	125	162
2014	282	134	148	3	27	101	102	41	8	-	102	180
Procent												
1991-2000	100,0	48,8	51,2	1,7	12,8	36,7	32,0	14,3	2,5	0,3	44,4	55,6
2001-2010	100,0	47,6	52,4	1,4	11,3	28,6	35,3	19,1	4,2	0,5	40,6	59,4
2011	100,0	52,3	47,7	1,4	9,8	28,1	37,5	18,6	4,6	-	40,4	59,6
2012	100,0	50,7	49,3	0,3	13,4	29,8	32,2	20,9	3,4	-	30,8	69,2
2013	100,0	48,1	51,9	1,4	11,1	30,3	34,5	18,5	3,5	0,7	43,6	56,4
2014	100,0	47,5	52,5	1,1	9,6	35,8	36,2	14,5	2,8	-	36,2	63,8

Not: Siffrorna för tioårsperioderna är årsmedeltal

Källa: ÅSUB Befolkning, Statistikcentralen

Födda efter moderns ålder 1991-2014



Källa: ÅSUB Befolkning, Statistikcentralen

Tabell 6. Födda efter region, kön, moderns ålder och moderns civilstånd 2014

Region	Totalt	Barnens kön		Moderns ålder							Moderns civilstånd	
		Flickor	Pojkar	-19	20-24	25-29	30-34	35-39	40-44	45+	Gift	Ej gift
Mariehamn	98	45	53	1	4	36	36	16	5	-	40	58
Landsbygden	172	85	87	2	21	61	61	24	3	-	58	114
Skärgården	12	4	8	-	2	4	5	1	-	-	4	8
Åland	282	134	148	3	27	101	102	41	8	-	102	180

Källa: ÅSUB Befolkning, Statistikcentralen

Högst fruktsamhet bland 25–29-åringar

Tabell 7 visar den relativa fruktsamheten i olika åldersgrupper (se Beskrivning av statistiken). Åldersgruppen 30–34 år har haft den högsta fruktsamheten under större delen av 2000-talet, men 2014 var den högre för 25–29-åringarna. I den åldersgruppen födde 136 av 1 000 kvinnor barn år 2014.

Tabell 7. Fruktsamhet i olika åldersgrupper 2000–2014

År	Kvinnans ålder							Summe- rad frukt- samhet	Brutto- reproduk- tionstal	Netto- reproduk- tionstal
	15-19	20-24	25-29	30-34	35-39	40-44	45-49			
Antal födda per 1 000 kvinnor i respektive åldersgrupp										
2000	7,1	35,2	93,4	113,7	47,6	8,6	1,0	1 539	0,674	0,668
2001	5,6	50,8	120,3	112,0	46,4	13,9	-	1 753	0,861	0,857
2002	4,2	48,6	107,2	102,0	61,6	7,6	-	1 660	0,802	0,796
2003	4,1	47,1	99,9	121,6	49,0	4,4	-	1 640	0,814	0,801
2004	4,0	51,1	90,4	121,9	62,9	18,5	-	1 752	0,792	0,787
2005	6,4	60,3	101,4	116,3	44,3	12,8	2,1	1 717	0,839	0,820
2006	6,2	42,5	121,0	127,3	61,0	14,6	1,0	1 867	0,867	0,867
2007	6,1	51,5	109,5	145,4	43,0	13,9	-	1 847	0,917	0,909
2008	4,8	51,8	118,7	112,4	73,0	13,2	1,1	1 881	0,883	0,857
2009	1,2	41,1	95,7	122,7	62,7	13,1	-	1 694	0,692	0,685
2010	7,0	60,6	120,0	110,4	59,4	8,7	-	1 834	0,936	0,916
2011	4,7	42,4	105,8	132,4	60,5	12,8	-	1 801	0,942	0,942
2012	1,2	56,0	116,5	116,4	69,3	10,2	-	1 847	0,936	0,930
2013	4,8	45,6	117,6	120,7	60,7	10,5	1,8	1 800	0,865	0,860
2014	3,6	38,8	135,8	121,6	47,7	8,5	-	1 780

Källa: ÅSUB Befolkning, Statistikcentralen

Tabell 8 visar förutom totalantalet födselar också antalet tvillingfödselar och antalet dödfödda samt barnens ordningsnummer för perioden 1991–2013. Siffror för 2014 är inte tillgängliga ännu. Antalet tvillingfödselar har varierat mellan en och nio per år. Inga trillingar har fötts under perioden. Antalet dödfödda är litet, i genomsnitt mindre än ett barn per år. Närmare hälften av de barn som föddes 2013 var sin mors första barn.

Tabell 8. Födselar samt levande födda efter ordningsnummer 1991–2013

År	Födselar totalt	Tvilling- födselar	Död- födda	Levande födda efter ordningsnummer					
				Totalt	1	2	3	4	5+
1991-2000	300	6	1	305	124	111	51	14	4
2001-2010	274	5	1	279	121	100	42	12	4
2011	281	5	1	285	119	104	49	9	4
2012	288	5	1	292	116	126	40	7	3
2013	284	3	-	287	136	98	39	12	2

Not: Siffrorna för tioårsperioderna är årsmedeltal

Källa: ÅSUB Befolkning, Statistikcentralen

Drygt hälften av mödrarna födda på Åland

Drygt hälften av barnen som föddes 2014 har en mamma som är född på Åland. För 22 procent är mamman från Finland, för 10 procent från Sverige och för 15 procent från något utomnordiskt land. Av länderna utanför Norden är Rumänien det vanligaste med elva noteringar. Åtta mammor har sitt ursprung i Baltikum och fem i Asien. Andelen mödrar som är födda på Åland är högst bland de som är under 25, medan de som är födda i Finland utgör en högre procent av de 35 år fyllda. En del av de kvinnor som är födda utanför Åland kan vara uppvuxna här eller ha bott här länge, eftersom siffrorna bara visar födelseort.

Jämfört med 2013 var mammorna födda på Åland något flera 2014, medan antalet i de andra grupperna sjönk en aning.

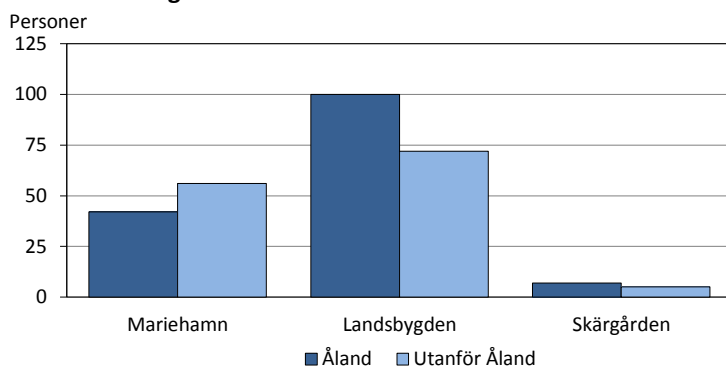
Tabell 9. Födda efter moderns födelseort och ålder 2014

Moderns födelseort	Moderns ålder					
	Totalt	15-24	25-29	30-34	35-39	40-49
Totalt	282	30	101	102	41	8
Åland	149	20	55	53	17	4
Finland	63	7	21	20	13	2
Sverige och övr. Norden	29	2	10	12	4	1
Utom Norden	41	1	15	17	7	1

Källa: ÅSUB Befolkning, Statistikcentralen

Andelen födda utanför Åland var större i Mariehamn än på landsbygden och i skärgården. Det kan noteras att bara en fjärdedel av de nyblivna mammorna i Mariehamn var födda i staden. I skärgården var bara en tredjedel födda i någon av skärgårdskommunerna. Övriga var inflyttade från fasta Åland eller utomländska orter.

Födda efter region och moderns födelseort 2014

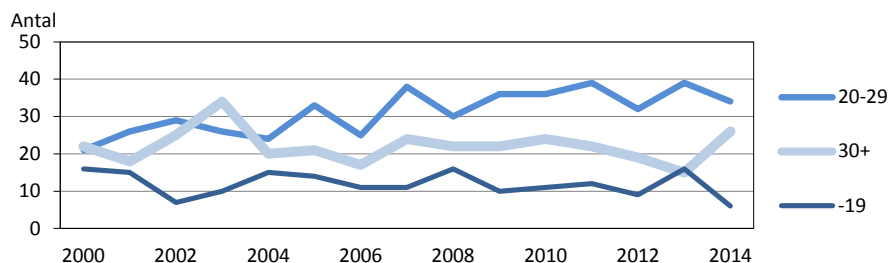


Källa: ÅSUB Befolkning, Statistikcentralen

Färre tonårsaborter

År 2014 utfördes 66 aborter, 4 färre än 2013. Antalet minskade kraftigt bland tonåringar och blev det minsta på 2000-talet, medan flera aborter gjordes av kvinnor som var 30 år eller äldre. Abortfrekvensen var högst i åldrarna 20–24 år, 30 per 1 000 kvinnor. Antalet aborter var 234 per 1 000 levande födda.

Antal aborter efter kvinnans ålder 2000-2014



Källa: ÅSUB Befolkning, Statistikcentralen

Tabell 10. Aborter efter kvinnans ålder 2000–2014

År	Totalt	Kvinnans ålder							Per 1 000 levande födda
		-19	20-24	25-29	30-34	35-39	40-44	45-49	
Antal									
2000	59	16	14	7	11	6	5	-	229
2001	59	15	13	13	6	9	3	-	208
2002	61	7	12	17	14	8	3	-	227
2003	70	10	19	7	14	15	4	1	267
2004	59	15	11	13	6	11	3	-	210
2005	68	14	15	18	5	12	4	-	254
2006	53	11	14	11	7	6	3	1	180
2007	73	11	16	22	11	10	3	-	255
2008	68	16	16	14	12	4	6	-	231
2009	68	10	21	15	11	7	4	-	255
2010	71	11	23	13	14	5	5	-	248
2011	73	12	21	18	14	7	1	-	256
2012	60	9	15	17	7	7	5	-	205
2013	70	16	25	14	8	6	1	-	244
2014	66	6	21	13	16	8	2	-	234
Antal per 1 000 kvinnor i respektive åldersgrupp									
2000	10,0 ¹⁾	22,7 ²⁾	21,4	9,5	11,5	6,6	5,4	-	
2001	10,0 ¹⁾	21,2 ²⁾	20,0	18,2	6,5	9,7	3,2	-	
2002	10,4 ¹⁾	9,7 ²⁾	18,8	23,4	15,9	8,2	3,3	-	
2003	11,9 ¹⁾	13,6 ²⁾	29,8	9,4	16,9	14,7	4,4	1,0	
2004	10,1 ¹⁾	19,8 ²⁾	17,6	17,8	7,4	10,8	3,3	-	
2005	11,7 ¹⁾	17,9 ²⁾	24,4	24,7	6,2	12,1	4,3	-	
2006	9,1 ¹⁾	13,7 ²⁾	22,9	15,1	8,7	6,2	3,1	1,0	
2007	12,5 ¹⁾	13,5 ²⁾	26,6	30,5	13,7	10,8	3,0	-	
2008	11,6 ¹⁾	19,3 ²⁾	26,8	18,9	14,8	4,5	5,7	-	
2009	11,5 ¹⁾	11,9 ²⁾	34,5	19,7	13,6	8,0	3,8	-	
2010	12,0 ¹⁾	12,9 ²⁾	36,7	17,0	17,4	5,7	4,8	-	
2011	12,2 ¹⁾	14,1 ²⁾	31,8	23,8	17,3	8,0	1,0	-	
2012	10,0 ¹⁾	10,7 ²⁾	21,6	22,8	8,7	8,0	5,1	-	
2013	11,6 ¹⁾	19,0 ²⁾	35,6	18,9	9,8	6,9	1,1	-	
2014	11,0 ¹⁾	7,2 ²⁾	30,2	17,5	19,1	9,3	2,1	-	

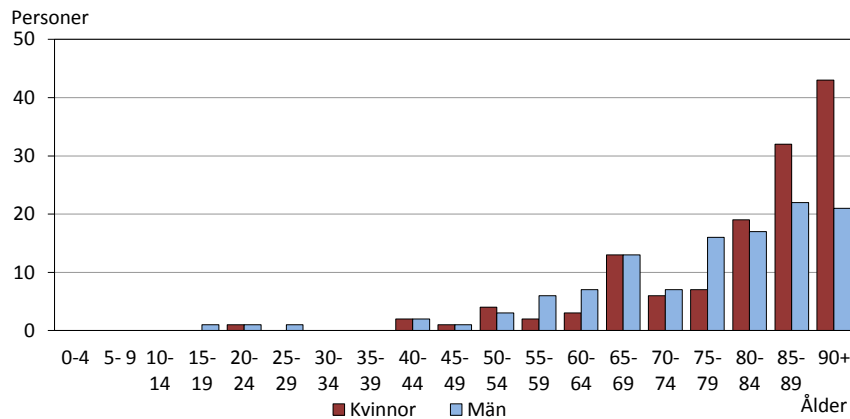
¹⁾Uträknat på 15-49 år ²⁾Uträknat på 15-19 år.

Källa: ÅSUB Befolkning, THL

3.2 Avlidna

Av de 251 personer som dog år 2014 var 133 kvinnor och 118 män. Drygt 32 procent av kvinnorna som avled var 90 år eller äldre mot 17 procent av männen. Av kvinnorna var 10 procent under 65 år jämfört med 19 procent av männen.

Avlidna efter ålder och kön 2014



Källa: ÅSUB Befolkning, Statistikcentralen

Antalet avlidna sjönk ytterligare

Tabell 11 och 12 visar antal avlidna, dels regionvis dels som tidsserier för hela Åland. De avlidna 2014 var färre än de tre föregående åren och på samma nivå som medeltalet för 2001–2010. Sedan år 2000 har 3 600 personer avlidit, ett hundratal flera kvinnor än män. Man kan notera att det är endast någon enstaka person under 20 år som dör årligen, år 2014 var det en. I åldrarna 20–49 har de avlidna varierat mellan 5 och 15 årligen, men tendensen har varit avtagande de senaste decennierna. Mera detaljerade uppgifter om dödligheten i olika åldrar finns på ÅSUBs hemsida.

Tabell 11. Avlidna efter region, ålder och kön 2014

Kön	Region	Totalt	Ålder											
			0-4	5-14	15-29	30-44	45-59	60-64	65-69	70-74	75-79	80-84	85-89	90+
Antal totalt		251	-	-	4	4	17	10	26	13	23	36	54	64
Kön														
Kvinnor		133	-	-	1	2	7	3	13	6	7	19	32	43
Män		118	-	-	3	2	10	7	13	7	16	17	22	21
Region														
Mariehamn		104	-	-	2	1	10	5	10	5	8	9	21	33
Landsbygden		116	-	-	2	3	4	3	14	7	13	23	27	20
Skärgården		31	-	-	-	-	3	2	2	1	2	4	6	11
Procent totalt		100,0	-	-	1,6	1,6	6,8	4,0	10,4	5,2	9,2	14,3	21,5	25,5
Kön														
Kvinnor		100,0	-	-	0,8	1,5	5,3	2,3	9,8	4,5	5,3	14,3	24,1	32,3
Män		100,0	-	-	2,5	1,7	8,5	5,9	11,0	5,9	13,6	14,4	18,6	17,8
Region														
Mariehamn		100,0	-	-	1,9	1,0	9,6	4,8	9,6	4,8	7,7	8,7	20,2	31,7
Landsbygden		100,0	-	-	1,7	2,6	3,4	2,6	12,1	6,0	11,2	19,8	23,3	17,2
Skärgården		100,0	-	-	-	-	9,7	6,5	6,5	3,2	6,5	12,9	19,4	35,5

Källa: ÅSUB Befolkning, Statistikcentralen

Tabell 12. Avlidna efter ålder och kön 1991–2014

År	Totalt						Kvinnor						Män					
	Totalt	-19	20-49	50-69	70-89	90+	Totalt	-19	20-49	50-69	70-89	90+	Totalt	-19	20-49	50-69	70-89	90+
Antal																		
1991-2000	260	3	14	46	161	37	132	1	4	14	85	27	129	2	10	32	77	9
2001-2010	250	3	9	42	141	55	128	2	4	13	70	40	122	2	5	29	71	15
2011	277	1	4	50	159	63	145	-	-	22	72	51	132	1	4	28	87	12
2012	323	1	14	67	161	80	170	1	3	21	79	66	153	-	11	46	82	14
2013	269	2	5	49	151	62	124	1	-	15	64	44	145	1	5	34	87	18
2014	251	1	9	51	126	64	133	-	4	22	64	43	118	1	5	29	62	21
Procent																		
1991-2000	100,0	1,0	5,3	17,6	61,9	14,1	100,0	1,1	3,3	10,6	64,3	20,8	100,0	1,4	7,4	24,8	59,2	7,2
2001-2010	100,0	1,1	3,6	16,8	56,5	21,9	100,0	1,3	2,9	10,2	54,6	31,1	100,0	1,6	4,3	23,7	58,1	12,2
2011	100,0	0,4	1,4	18,1	57,4	22,7	100,0	-	-	15,2	49,7	35,2	100,0	0,8	3,0	21,2	65,9	9,1
2012	100,0	0,3	4,3	20,7	49,8	24,8	100,0	0,6	1,8	12,4	46,5	38,8	100,0	-	7,2	30,1	53,6	9,2
2013	100,0	0,7	1,9	18,2	56,1	23,0	100,0	0,8	-	12,1	51,6	35,5	100,0	0,7	3,4	23,4	60,0	12,4
2014	100,0	0,4	3,6	20,3	50,2	25,5	100,0	-	3,0	16,5	48,1	32,3	100,0	0,8	4,2	24,6	52,5	17,8

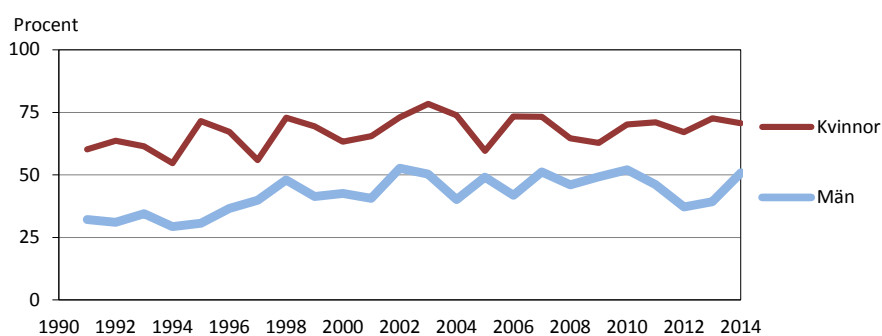
Not: Siffrorna för tioårsperioderna är årsmedeltal

Källa: ÅSUB Befolkning, Statistikcentralen

Ökande livslängd

Livslängden ökar småningom vilket både *tabell 12* och nedanstående figur visar. T.ex. så var andelen av de avlidna kvinnorna som hade uppnått 80 års ålder 64 procent på 1990-talet, men 70 procent på 2000-talet. För män var motsvarande siffror 37 och 46 procent. Att folk lever allt längre framgår också av *tabell 13*. Den förväntade livslängden, som beräknas utgående från dödligheten i olika åldrar under respektive period, anges i tabellen för femårsperioder, så att de årliga variationerna inte ska ha så stor inverkan på siffrorna. Från perioden 2001–2005 har den förväntade livslängden ökat med ett halvt år för kvinnor och ett och ett halvt år för män. Siffror för 2014 saknas ännu.

Andel av de avlidna kvinnorna och männen som hade fyllt 80 år 1991-2014



Källa: ÅSUB Befolkning, Statistikcentralen

Tabell 13. Förväntat antal levnadsår efter kön och ålder för perioderna 2001-2005 och 2009-2013

Ålder	2001-2005			2009-2013		
	Båda könen	Kvinnor	Män	Båda könen	Kvinnor	Män
0	80,6	83,6	77,6	81,7	84,2	79,2
15	66,3	69,1	63,4	66,8	69,5	64,2
30	51,7	54,4	48,9	52,2	54,9	49,5
50	32,6	35,2	30,0	32,9	35,2	30,7
65	19,4	21,4	17,1	19,7	21,6	17,9
85	6,1	6,6	5,1	6,4	7,0	5,4

Källa: ÅSUB Befolkning, Statistikcentralen

Stora årliga variationer när det gäller dödsorsaker

Statistiken över dödsorsaker visar att cirkulationsorganens sjukdomar och tumörer tillsammans står för två tredjedelar av dödsfallen. Andra sjukdomar som inte är obetydliga som dödsorsaker är sjukdomar i andnings- och matsmältningsorganen, sjukdomar i nervsystemet samt mentala rubbningar. Infektionssjukdomar orsakar endast några få dödsfall per år.

Tabell 14. Avlidna efter dödsorsak och kön 2011-2013

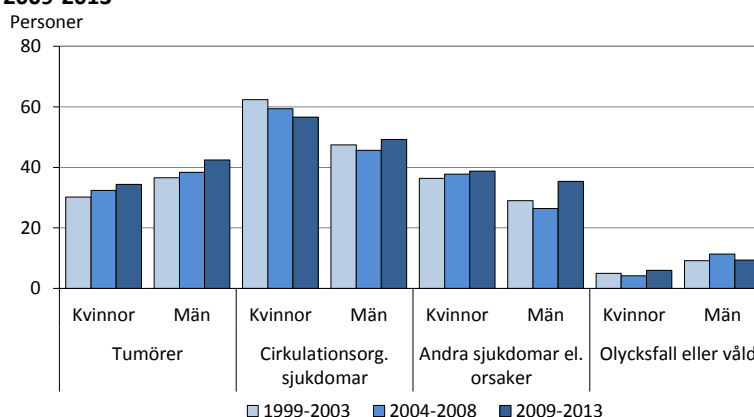
Dödsorsaker	Totalt			Kvinnor			Män		
	2011	2012	2013	2011	2012	2013	2011	2012	2013
Antal personer	275	325	267	144	170	124	131	155	143
Infektionssjukd., parasitära sjukd.	4	2	1	1	-	-	3	2	1
Tumörer	67	94	71	29	48	23	38	46	48
Endokrina systemets sjukd.	4	2	3	3	1	1	1	1	2
Mentala rubbningar	8	9	12	5	6	5	3	3	7
Nervsystemets och sinnesorg:s sjukd.	22	28	28	12	19	16	10	9	12
Cirkulationsorg. sjukd.	114	127	96	65	72	52	49	55	44
-därav hjärtsjukdomar	79	87	60	45	50	32	34	37	28
Andningsorganens sjukd.	16	10	23	6	7	12	10	3	11
-därav lunginflammation	4	2	7	2	1	4	2	1	3
Matsmältningsorg. sjukd.	12	12	9	9	4	6	3	8	3
Urogenitalorg. sjukd.	4	3	1	2	-	-	2	3	1
Medfödda missbildningar, m.m.	-	1	1	-	1	1	-	-	-
Olycksfall eller yttre våld	18	25	13	8	7	6	10	18	7
-därav självmord	1	8	-	-	1	-	1	7	-
Övrigt	6	12	9	4	5	2	2	7	7
Per 100 000 personer av medelfolkmängden	976	1 143	934	1 019	1 192	865	933	1 094	1 003
Infektionssjukd., parasitära sjukd.	14	7	3	7	-	-	21	14	7
Tumörer	238	331	248	205	337	161	271	325	337
Endokrina systemets sjukd.	14	7	10	21	7	7	7	7	14
Mentala rubbningar	28	32	42	35	42	35	21	21	49
Nervsystemets och sinnesorg:s sjukd.	78	98	98	85	133	112	71	64	84
Cirkulationsorg. sjukd.	405	447	336	460	505	363	349	388	309
-därav hjärtsjukdomar	280	306	210	318	351	223	242	261	196
Andningsorganens sjukd.	57	35	80	42	49	84	71	21	77
-därav lunginflammation	14	7	24	14	7	28	14	7	21
Matsmältningsorg. sjukd.	43	42	31	64	28	42	21	56	21
Urogenitalorg. sjukd.	14	11	3	14	-	-	14	21	7
Medfödda missbildningar, m.m.	-	4	3	-	7	7	-	-	-
Olycksfall eller yttre våld	64	88	45	57	49	42	71	127	49
-därav självmord	4	28	-	-	7	-	7	49	-
Övrigt	21	42	31	28	35	14	14	49	49

Källa: ÅSUB Befolkning, Statistikcentralen

Tabell 14 visar avlidna efter dödsorsak i absoluta tal och som relationstal per 100 000 invånare för de tre senast tillgängliga åren. Uppgifterna för 2014 är inte klara ännu. Tabell 15 visar sammanlagda siffror efter kön och ålder för en femårsperiod. I diagrammet jämförs femårsperioderna 1999–2003 och 2004–2008 samt 2009–2013. Cirkulationsorganens sjukdomar är en vanligare dödsorsak för kvinnor än män. Framförallt förekommer de hos äldre kvinnor, medan de går längre ner i åldrarna hos männen. Tumörer är vanligare dödsorsak för män men de årliga variationerna är stora. År 2012 dog ungefär lika många kvinnor och män av cancer, men 2013 var antalet kvinnor bara hälften så stort. Olycksfall och våld orsakar vanligen flera dödsfall bland män än bland kvinnor, men 2013 var det ingen större skillnad mellan könen.

Man ser en trend att antalet dödsfall av tumörer har ökat med tiden för båda kön, medan sjukdomar i cirkulationsorganen har visat en sjunkande tendens. Under den senaste femårsperioden dog dock flera män av dessa sjukdomar än tidigare. Man bör beakta att ovanligt många personer dog under 2012, vilket bidrar till att höja siffrorna för ett flertal dödsorsaker. Under perioden 2009–2013 var tumörer den vanligaste dödsorsaken totalt sett i åldersgruppen 45–74 år och cirkulationsorganens sjukdomar i åldrarna 75 år och över.

Dödsorsaker efter kön, årsmedeltal 1999-2003, 2004-2008 och 2009-2013



Källa: ÅSUB Befolkning, Statistikcentralen

Tabell 15. Avlidna efter dödsorsak, ålder och kön 2009-2013

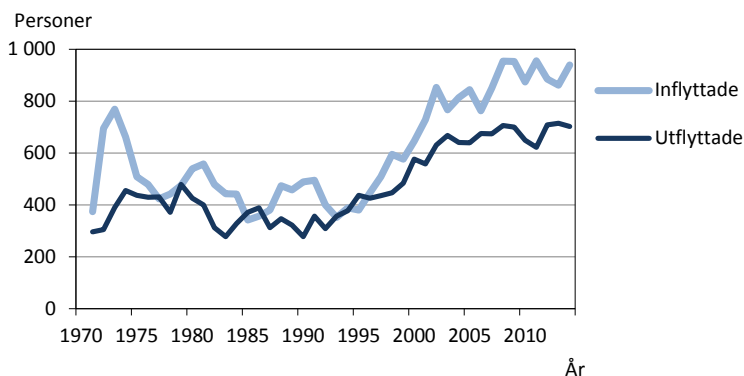
Dödsorsaker	Ålder							
	Totalt	0-14	15-24	25-44	45-64	65-74	75-84	85+
Antal personer totalt	1 361	2	7	20	168	245	363	556
Tumörer	384	1	1	6	67	109	112	88
Nervsystemets och sinnesorg:s sjukd.	123	-	-	-	11	17	33	62
Cirkulationsorg. sjukd.	529	-	-	3	33	75	142	276
-därav hjärtsjukdomar	357	-	-	1	20	51	88	197
Andningsorganens sjukd.	75	-	-	-	5	13	23	34
Olycksfall eller yttre våld	77	-	4	6	22	11	14	20
-därav självmord	14	-	2	3	7	-	2	-
Övrigt	173	1	2	5	30	20	39	76
Kvinnor	679	2	3	6	58	79	166	365
Tumörer	172	1	1	4	31	37	48	50
Nervsystemets och sinnesorg:s sjukd.	77	-	-	-	4	9	13	51
Cirkulationsorg. sjukd.	283	-	-	1	9	16	71	186
-därav hjärtsjukdomar	184	-	-	-	3	11	37	133
Andningsorganens sjukd.	38	-	-	-	2	6	10	20
Olycksfall eller yttre våld	30	-	1	1	3	3	8	14
-därav självmord	4	-	1	1	2	-	-	-
Övrigt	79	1	1	-	9	8	16	44
Män	682	-	4	14	110	166	197	191
Tumörer	212	-	-	2	36	72	64	38
Nervsystemets och sinnesorg:s sjukd.	46	-	-	-	7	8	20	11
Cirkulationsorg. sjukd.	246	-	-	2	24	59	71	90
-därav hjärtsjukdomar	173	-	-	1	17	40	51	64
Andningsorganens sjukd.	37	-	-	-	3	7	13	14
Olycksfall eller yttre våld	47	-	3	5	19	8	6	6
-därav självmord	10	-	1	2	5	-	2	0
Övrigt	94	-	1	5	21	12	23	32

Källa: ÅSUB Befolkning, Statistikcentralen

3.3 Flyttningen

Inflyttningen ökade 2014 och blev nästan 940 personer. Utflyttningen blev lite lägre än 2013 års rekordnivå och var drygt 700 personer. Männens var i majoritet bland de inflyttade medan könsfördelningen var jämn bland de utflyttade. Flyttningens volym och sammansättning från 1971–2014 framgår av *tabell 16*.

In- och utflyttade 1971-2014

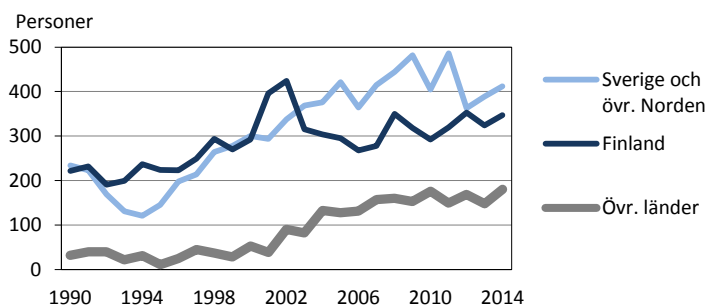


Källa: ÅSUB Befolkning, Statistikcentralen

Rekordinflyttning från utomnordiska länder

Av de inflyttade 2014 kom nästan 350 från Finland, vilket är en ökning med drygt 20 från 2013. Från Sverige och övriga Norden flyttade drygt 410 personer in, också det en ökning med ett drygt tjugotal. Dessa båda grupper stod vardera för 37 respektive 44 procent av de inflyttade. Från utomnordiska länder flyttade 180 personer till Åland 2014, vilket var en ökning med 30 och nytt rekord. De utgjorde 19 procent av alla inflyttade.

Inflyttning efter ursprungsland 1990-2014



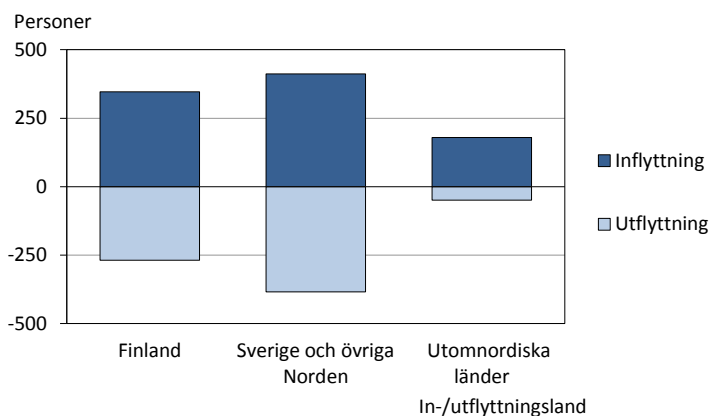
Källa: ÅSUB Befolkning, Statistikcentralen

Utflyttningen till Finland minskade med ett tiotal liksom också flyttningen till utomnordiska länder och även till Sverige flyttade några personer färre än 2013.

Ökande flyttningsöverskott

Flyttningsöverskottet gentemot Finland blev nästan 80 personer och i förhållande till Sverige och övriga Norden närmare 30. Det utomnordiska överskottet var över 130 personer. I alla tre fall var det frågan om en ökning med några tiotal från 2013.

Flyttning till och från Åland 2014



Källa: ÅSUB Befolkning, Statistikcentralen

Tabell 16. Flyttningsrörelsen 1971–2014

In-/utflyttningsland	Årsmedeltal				2011	2012	2013	2014
	1971-1980	1981-1990	1991-2000	2001-2010				
Antal								
Inflyttning totalt	536	442	479	840	955	885	861	939
Finland	339	226	241	324	320	353	324	347
Sverige, övr. Norden	181	196	204	391	486	363	389	412
Övr. länder	16	20	33	125	149	169	148	180
Utflyttning totalt	402	333	420	654	622	708	714	702
Finland	196	159	165	243	247	252	277	269
Sverige, övr. Norden	201	165	234	381	345	382	380	384
Övr. länder	5	9	20	31	30	74	57	49
Flyttningsnetto	135	108	59	186	333	177	147	237
Finland	144	67	76	82	73	101	47	78
Sverige, övr. Norden	-21	31	-30	10	141	-19	9	28
Övr. länder	12	11	13	94	119	95	91	131
Procent								
Inflyttning								
Finland	63,2	51,2	50,4	38,6	33,5	39,9	37,6	37,0
Sverige, övr. Norden	33,7	44,3	42,7	46,5	50,9	41,0	45,2	43,9
Övr. länder	3,0	4,5	6,9	14,9	15,6	19,1	17,2	19,2
Utflyttning								
Finland	48,7	47,7	39,3	37,1	39,7	35,6	38,8	38,3
Sverige, övr. Norden	50,1	49,5	55,9	58,2	55,5	54,0	53,2	54,7
Övr. länder	1,2	2,8	4,8	4,7	4,8	10,5	8,0	7,0

Källa: ÅSUB Befolkning, Statistikcentralen

Inflyttning från 35 länder

De nästan 940 personer som flyttade till Åland kom från 35 olika länder varav 13 utomeuropeiska. Förutom från Finland och Sverige som dominerar inflyttningen, kom det flest personer från Rumänien, Lettland och Estland. Drygt 80 procent av inflyttningen kom från nordiska länder, 16 procent från övriga Europa och 3 procent från andra världsdelar. Av inflyttningen från Europa utom Norden kom nästan tre fjärdedelar från de länder som har blivit EU-medlemmar 2004 eller senare, en sjättedel från de gamla EU-länderna samt en tiondel från andra europeiska länder. Över 40 procent av de som flyttade till Åland från Sverige 2014 var födda på Åland, men av de inflyttade från Finland var bara knappt 15 procent återflyttare.

Tabell 17. In- och utflyttning efter flyttningsland 2014

Land	Inflyttning	Utflyttning	Netto	Land	Inflyttning	Utflyttning	Netto
Totalt	939	702	237				
Norden	759	653	106	Asien	18	5	13
Finland	347	269	78	Filippinerna	2	1	1
Sverige	393	376	17	Indien	1	-	1
Danmark	5	2	3	Irak	1	-	1
Island	-	-	-	Japan	1	-	1
Norge	14	6	8	Malaysia	3	-	3
				Sri Lanka	1	-	1
Övriga Europa	150	36	114	Thailand	7	4	3
Belgien	2	2	-	Turkiet	2	-	2
Bosnien o Hercegovina	3	-	3				
Estland	34	-	34	Afrika	1	2	-1
Frankrike	2	3	-1	Nigeria	1	-	1
Grekland	4	-	4	Sydafrika	-	2	-2
Italien	1	-	1				
Lettland	34	6	28	Amerika	9	2	7
Litauen	-	5	-5	Brasilien	4	-	4
Malta	-	2	-2	Chile	2	-	2
Nederländerna	1	-	1	USA	3	2	1
Polen	5	-	5				
Portugal	1	2	-1	Oceanien	2	4	-2
Rumänien	37	2	35	Australien	2	3	-1
Ryssland	3	1	2	Nya Zeeland	-	1	-1
Schweiz	3	3	-				
Spanien	3	1	2	Okänt	-	-	-
Storbritannien	2	4	-2	EU28	880	679	201
Tyskland	8	4	4				
Ukraina	6	-	6				
Österrike	1	1	-				

Källa: ÅSUB Befolkning, Statistikcentralen

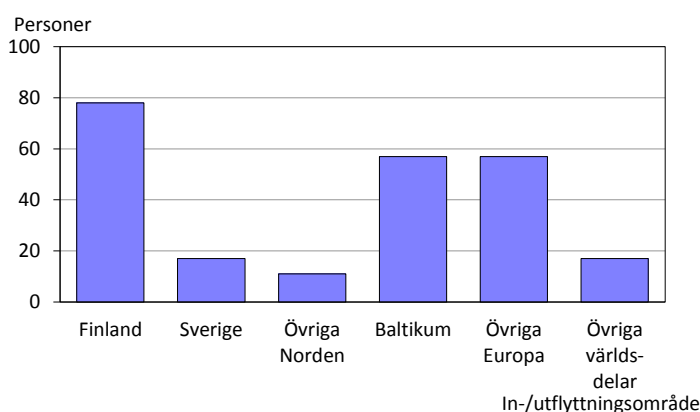
Infödda ålänningar flyttade främst till Sverige

Utflyttningen på drygt 700 personer gick till 23 olika länder, varav endast 6 utomeuropeiska. Av utflyttningen gick över 90 procent till Norden, 5 procent till övriga Europa och 2 procent till icke-europeiska länder. Av de som flyttade till Sverige var 60 procent födda på Åland, men för de som flyttade till Finland och utomnordiska länder var andelen bara en tredjedel respektive en sjättedel.

Överskott i förhållande till såväl Norden och övriga Europa som till resten av världen

Åland hade ett överskott i flyttningsrörelsen i förhållande till 28 olika länder, men i de flesta fall var överskottet bara en eller några få personer. Efter Finland som bidrog med ett plus på nästan 80 personer stod Rumänien, Estland, Lettland och Sverige för det största överskottet, några tiotal personer vardera. I förhållande till Baltikum blev flyttningsöverskottet sammanlagt nästan 60 personer och till resten av Europa utanför Norden lika stort. Det sammanlagda resultatet för flyttningen till och från andra världsdelar blev ett överskott på ett tjugotal.

Flyttningsnetto för Åland efter område 2014

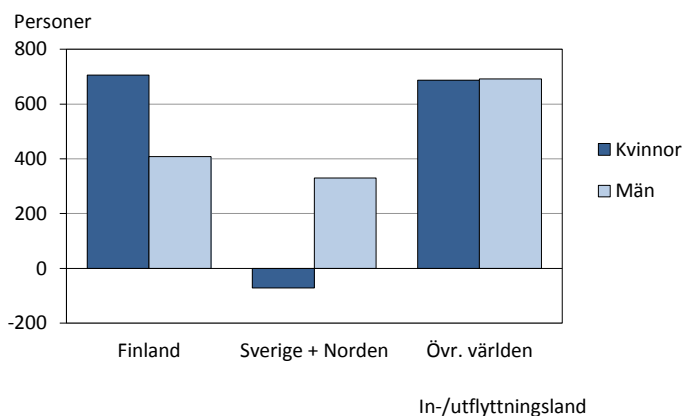


Källa: ÅSUB Befolkning, Statistikcentralen

Litet underskott av kvinnor i flyttningen till och från Sverige

Under perioden 2001–2014 har flyttningsrörelsen gett ett samlat överskott på mer än 2 700 personer, drygt 1 300 kvinnor och över 1 400 män. Flyttningen till och från Finland har gett ett betydligt större överskott av kvinnor än män. Flyttningen i förhållande till Sverige och övriga Norden har gett ett överskott av män men ett litet underskott av kvinnor. Flyttningen mellan Åland och utomnordiska länder har bidragit med ett lika stort nettotillskott av kvinnor och män.

Flyttningsnetto efter kön 2001-2014



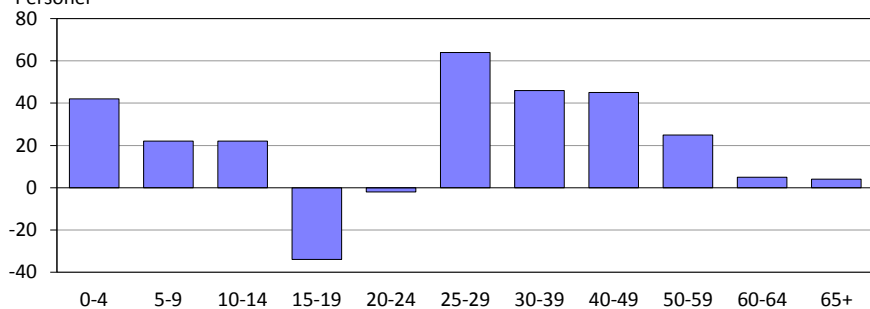
Källa: ÅSUB Befolkning, Statistikcentralen

Ökat flyttningsöverskott för 20–29-åringar

Flyttningen år 2014 gav Åland ett nettotillskott i de flesta åldrar. Det främsta undantaget var 15–19-åringarna som minskade p.g.a. större utflyttning än inflyttning. Såväl in- som utflyttningen var störst i åldern 20–29 år, vilket delvis kan bero på att man skriver sig på studieorten. Av de 940 inflyttarna var nästan 200 under 20 år, drygt 400 var 20–29 år och nästan 350 stycken 30 eller äldre. Jämfört med 2013 ökade inflyttningen och också nettot i åldern 20–29 år.

Nettoflyttning efter ålder 2014

Personer



Källa: ÅSUB Befolkning, Statistikcentralen

Tabell 18. In- och utflyttning efter ålder och flyttningsland 2014

Åldersgrupp	Flyttning från/till					Procent av totala flyttningen
	Totalt	Finland	Sverige	Övriga Norden	Övriga länder	
Inflyttning	939	347	393	19	180	100,0
0-9	96	37	35	6	18	10,2
10-19	95	48	28	-	19	10,1
20-29	407	150	192	7	58	43,3
30-39	133	39	48	4	42	14,2
40-49	91	28	30	1	32	9,7
50-59	58	23	24	1	10	6,2
60-69	42	12	29	-	1	4,5
70+	17	10	7	-	-	1,8
Utflyttning	702	269	376	8	49	100,0
0-9	32	18	11	-	3	4,6
10-19	107	38	68	-	1	15,2
20-29	347	130	203	2	12	49,4
30-39	87	31	39	3	14	12,4
40-49	46	18	18	3	7	6,6
50-59	33	15	11	-	7	4,7
60-69	39	16	19	-	4	5,6
70+	11	3	7	-	1	1,6
Nettoflyttning	237	78	17	11	131	
0-9	64	19	24	6	15	
10-19	-12	10	-40	-	18	
20-29	60	20	-11	5	46	
30-39	46	8	9	1	28	
40-49	45	10	12	-2	25	
50-59	25	8	13	1	3	
60-69	3	-4	10	-	-3	
70+	6	7	-	-	-1	

Källa: ÅSUB Befolkning, Statistikcentralen

Utomnordisk inflyttning relativt sett viktigast i skärgården

På denna och de två följande sidorna visas mera detaljerade uppgifter om flyttningsrörelsen i kommuner och regioner. Mariehamn tog emot två tredjedelar av inflyttningen från Finland och drygt hälften av flyttningen från Sverige (inkl. övriga Norden). Av inflyttningen från utomnordiska länder fick landsbygden mest, nästan hälften, och skärgården en sjättedel.

Tabell 19. Flyttningsrörelsen i kommunerna 2014

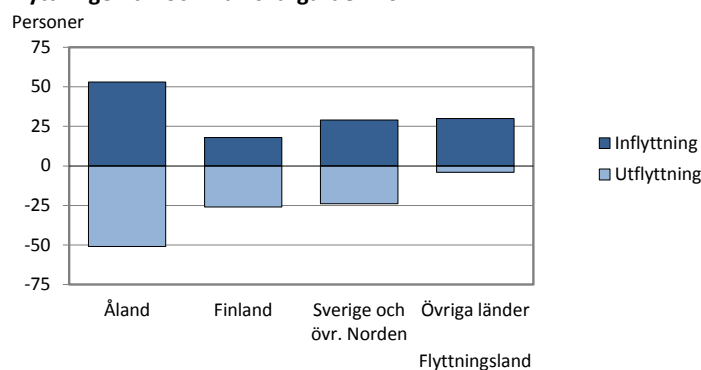
Kommun	Inflyttning från					Utflyttning till					Nettoflyttning				
	Tot.	Åland	Fin-	Sve.	Övr.	Tot.	Åland	Fin-	Sve.	Övr.	Tot.	Åland	Fin-	Sve.	Övr.
	land + övr värld. Nord.					land + övr värld. Nord.					land + övr värld. Nord.				
Brändö	22	7	8	3	4	20	6	6	8	-	2	1	2	-5	4
Eckerö	78	42	10	24	2	84	61	6	15	2	-6	-19	4	9	-
Finström	174	119	13	26	16	166	132	10	19	5	8	-13	3	7	11
Föglö	36	17	1	5	13	30	20	2	6	2	6	-3	-1	-1	11
Geta	34	19	3	10	2	38	28	2	7	1	-4	-9	1	3	1
Hammarland	130	88	15	19	8	139	108	10	18	3	-9	-20	5	1	5
Jomala	394	298	24	30	42	284	203	33	41	7	110	95	-9	-11	35
Kumlinge	14	5	2	5	2	11	6	1	4	-	3	-1	1	1	2
Kökar	36	16	4	15	1	30	15	10	5	-	6	1	-6	10	1
Lemland	121	88	8	20	5	119	81	16	22	-	2	7	-8	-2	5
Lumparland	11	6	-	5	-	10	7	-	2	1	1	-1	-	3	-1
Saltvik	103	74	12	15	2	99	77	6	14	2	4	-3	6	1	-
Sottunga	6	2	-	-	4	4	3	1	-	-	2	-1	-1	-	4
Sund	77	49	11	10	7	71	60	4	7	-	6	-11	7	3	7
Vårdö	27	17	3	1	6	21	12	6	1	2	6	5	-3	-	4
Mariehamn	966	443	233	224	66	866	471	156	215	24	100	-28	77	9	42
Landskomm.	1 263	847	114	188	114	1 126	819	113	169	25	137	28	1	19	89
-Landsbygden	1 122	783	96	159	84	1 010	757	87	145	21	112	26	9	14	63
-Skärgården	141	64	18	29	30	116	62	26	24	4	25	2	-8	5	26
Åland	2 229	1 290	347	412	180	1 992	1 290	269	384	49	237	-	78	28	131

Not: Siffrorna för regionerna och hela Åland innehåller flyttning inom regionerna respektive inom Åland
 Källa: ÅSUB Befolkning, Statistikcentralen

Skärgården hade överskott i förhållande till utomnordiska länder

Om man t.ex. ser på flyttningen i skärgården, kan man notera att inflyttningen från övriga Åland var över 60 personer, från Finland nästan 20, samt från Sverige plus övriga Norden respektive utomnordiska länder 30 personer vardera. Flyttningen i förhållande till Finland gav underskott, medan skärgården fick ett betydande överskott ifrån utomnordiska länder.

Flyttningen till och från skärgården 2014



Källa: ÅSUB Befolkning, Statistikcentralen

Tabell 20 visar den interna åländska flyttningen för de enskilda kommunerna och tabell 21 flyttningen mellan regionerna. I den senare tabellen är flyttningen mellan olika kommuner i samma region eliminerad. Mariehamn gjorde en nettoförlust på 15 personer till vardera landsbygden och skärgården, medan landsbygden vann ett tiotal invånare på skärgårdens bekostnad.

Tabell 20. Flyttning inom Åland 2014

In-/ut- flyttnings- kommun	Inflyttning från				Utflyttning till				Nettoflyttning			
	Totalt	Marie-	Lands-	Skär-	Totalt	Marie-	Lands-	Skär-	Totalt	Marie-	Lands-	Skär-
		hamn	bygden	gården		hamn	bygden	gården		hamn	bygden	gården
Brändö	7	3	1	3	6	2	3	1	1	1	-2	2
Eckerö	42	23	19	-	61	22	37	2	-19	1	-18	-2
Finström	119	46	67	6	132	62	62	8	-13	-16	5	-2
Föglö	17	10	3	4	20	8	8	4	-3	2	-5	-
Geta	19	8	11	-	28	11	17	-	-9	-3	-6	-
Hammarland	88	49	36	3	108	61	47	-	-20	-12	-11	3
Jomala	298	212	82	4	203	146	55	2	95	66	27	2
Kumlinge	5	2	2	1	6	1	4	1	-1	1	-2	-
Kökar	16	10	3	3	15	2	8	5	1	8	-5	-2
Lemland	88	56	27	5	81	61	18	2	7	-5	9	3
Lumparland	6	4	2	-	7	6	1	-	-1	-2	1	-
Saltvik	74	24	41	9	77	28	47	2	-3	-4	-6	7
Sottunga	2	1	1	-	3	1	2	-	-1	-	-1	-
Sund	49	13	34	2	60	24	35	1	-11	-11	-1	1
Vårdö	17	10	7	-	12	8	4	-	5	2	3	-
Mariehamn	443	.	421	22	471	.	435	36	-28	-	-14	-14
Åland	1 290	471	757	62	1 290	443	783	64	-	28	-26	-2

Not: Siffrorna för hela Åland innehåller flyttning inom regionerna respektive inom Åland

Källa: ÅSUB Befolkning, Statistikcentralen

Tabell 21. Flyttning mellan regionerna 2014

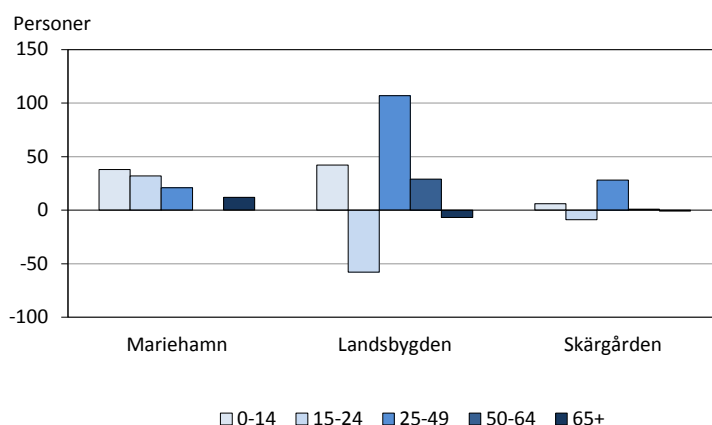
Utflyttnings- region	Inflyttningsregion			Åland
	Marie- hamn	Lands- bygden	Skär- gården	
Mariehamn	.	435	36	471
Landsbygden	421	.	17	438
Skärgården	22	29	.	51
Åland	443	464	53	.

Källa: ÅSUB Befolkning, Statistikcentralen

Flyttningen gav flera barn men färre ungdomar på landsbygden och i skärgården

Siffror om flyttningsrörelsen efter ålder på kommun- och regionnivå, visar intressanta skillnader. Landsbygden och skärgården fick ett flyttningsunderskott för 15–24-åringar, men överskott av barn under 15 och av personer 25–49 år. Mariehamn hade ett flyttningsöverskott i alla tre grupperna och även av personer som är 65 år eller äldre. På landsbygden däremot flyttade flera pensionärer ut än in.

Nettoflyttning efter region och ålder 2014



Källa: ÅSUB Befolkning, Statistikcentralen

Flyttningsöverskott för 25–64-åringar i de flesta kommuner

Mariehamn och Jomala hade det största överskottet för barn under 15 år. När det gäller gruppen 15–24 år var det Finström som hade det största överskottet efter Mariehamn, medan flyttningsrörelsen gav ett plus till befolkningen i åldrarna 25–64 år i de flesta kommuner. Pensionärernas flyttningsrörelse var relativt liten i alla kommuner. Störst tillskott av 65 år fyllda fick Mariehamn, medan Saltvik och Hammarland förlorade flest.

Tabell 22. Flyttning efter kommun och ålder 2014

Kommun	Inflyttade				Utflyttade				Nettoflyttning						
	Tot.	0-14	15-24	25-64	65+	Tot.	0-14	15-24	25-64	65+	Tot.	0-14	15-24	25-64	65+
Brändö	22	-	4	14	4	20	3	9	4	4	2	-3	-5	10	-
Eckerö	78	13	20	38	7	84	13	23	42	6	-6	-	-3	-4	1
Finström	174	22	65	80	7	166	31	54	77	4	8	-9	11	3	3
Föglö	36	8	3	20	5	30	6	8	14	2	6	2	-5	6	3
Geta	34	3	6	23	2	38	4	10	22	2	-4	-1	-4	1	-
Hammarland	130	17	40	70	3	139	20	54	56	9	-9	-3	-14	14	-6
Jomala	394	62	110	209	13	284	22	118	134	10	110	40	-8	75	3
Kumlinge	14	-	7	7	-	11	-	5	5	1	3	-	2	2	-1
Kökar	36	8	8	14	6	30	6	7	11	6	6	2	1	3	-
Lemland	121	20	32	65	4	119	18	44	52	5	2	2	-12	13	-1
Lumparland	11	1	2	7	1	10	-	3	7	-	1	1	-1	-	1
Saltvik	103	14	29	60	-	99	11	41	39	8	4	3	-12	21	-8
Sottunga	6	1	1	4	-	4	-	1	3	-	2	1	-	1	-
Sund	77	20	15	38	4	71	11	30	26	4	6	9	-15	12	-
Vårdö	27	6	3	18	-	21	2	5	11	3	6	4	-2	7	-3
Mariehamn	966	114	356	455	41	866	76	327	434	29	100	38	29	21	12
Landskomm.	1 263	195	345	667	56	1 126	147	412	503	64	137	48	-67	164	-8
-Landsbygden	1 122	172	319	590	41	1 010	130	377	455	48	112	42	-58	135	-7
-Skärgården	141	23	26	77	15	116	17	35	48	16	25	6	-9	29	-1
Åland	2 229	309	701	1 122	97	1 992	223	739	937	93	237	86	-38	185	4

Not: Siffrorna för regionerna och hela Åland innehåller flyttning inom regionerna respektive inom Åland

Källa: ÅSUB Befolkning, Statistikcentralen

4. Befolkningsstrukturen

Ålands folkmängd var 28 916 personer den 31 december 2014, 14 469 kvinnor och 14 447 män. I de flesta kommuner, Mariehamn och Finström undantagna, fanns det flera män än kvinnor. Kvinnoöverskottet i befolkningen har långsamt krympt ihop, från 400 år 1990 till obetydliga 20 personer 2014.

Tabell 23. Kommunernas befolkning efter kön 31.12.2014

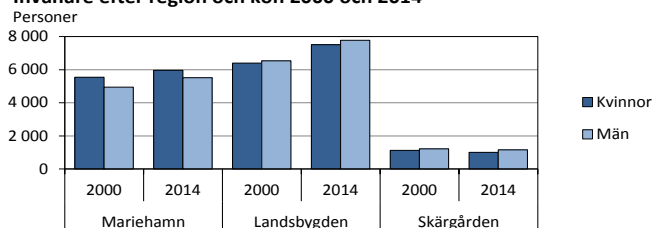
Kommun	Antal			Procent	
	Totalt	Kvinnor	Män	Kvinnor	Män
Brändö	474	211	263	44,5	55,5
Eckerö	932	435	497	46,7	53,3
Finström	2 534	1 278	1 256	50,4	49,6
Föglö	568	271	297	47,7	52,3
Geta	494	240	254	48,6	51,4
Hammarland	1 532	754	778	49,2	50,8
Jomala	4 560	2 222	2 338	48,7	51,3
Kumlige	328	153	175	46,6	53,4
Kökar	253	111	142	43,9	56,1
Lemland	1 943	953	990	49,0	51,0
Lumparland	418	202	216	48,3	51,7
Saltvik	1 825	905	920	49,6	50,4
Sottunga	101	48	53	47,5	52,5
Sund	1 035	511	524	49,4	50,6
Vårdö	439	215	224	49,0	51,0
Mariehamn	11 480	5 960	5 520	51,9	48,1
Landskom.	17 436	8 509	8 927	48,8	51,2
-Landsbygden	15 273	7 500	7 773	49,1	50,9
-Skärgården	2 163	1 009	1 154	46,6	53,4
Åland	28 916	14 469	14 447	50,0	50,0

Källa: ÅSUB Befolkning, Befolkningsregistercentralen

Ökande andel män i alla regioner

Nästan 40 procent av befolkningen bor i Mariehamn, 53 procent på landsbygden och drygt 7 procent i skärgården. Från år 2000 har landsbygden ökat med 2 300 invånare och Mariehamn med 1 000 medan skärgården har minskat med 180. Alla kommuner på landsbygden har vuxit, men Jomala står för över hälften. Kvinnoöverskottet i staden har sjunkit, medan landsbygden och skärgården har fått större flertal av män.

Invånare efter region och kön 2000 och 2014



Källa: ÅSUB Befolkning, Befolkningsregistercentralen

4.1 Ålder

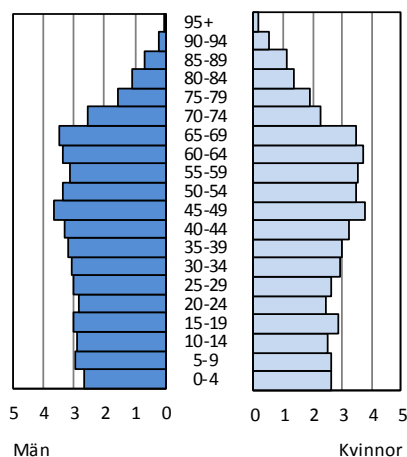
De största årskullarna är födda i slutet av 1940-talet samt på 1950- och 1960-talet

De största årskullarna i befolkningen är de som är födda i slutet av 1940-talet samt under 1950- och 1960-talen, d.v.s. personer från 45 år upp till tidig pensionsålder. Det råder kvinnoöverskott bland 40–64-åringarna och från 75 år och uppåt, medan männen är i majoritet under 40 samt bland 65–74-åringar.

Tabell 24. Befolkning efter ålder och kön 31.12.2014

Ålder	Totalt	Kvinnor	Män
Totalt	28 916	14 469	14 447
0-4	1 525	762	763
5-9	1 611	765	846
10-14	1 560	731	829
15-19	1 689	823	866
20-24	1 518	699	819
25-29	1 623	752	871
30-34	1 736	844	892
35-39	1 772	855	917
40-44	1 890	940	950
45-49	2 147	1 086	1 061
50-54	1 964	999	965
55-59	1 931	1 019	912
60-64	2 051	1 071	980
65-69	2 017	1 005	1 012
70-74	1 400	662	738
75-79	991	547	444
80-84	714	394	320
85-89	514	320	194
90-94	212	153	59
95+	51	42	9

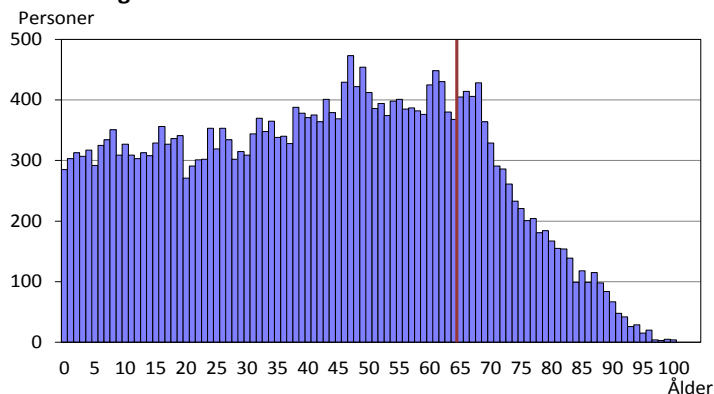
Befolkning efter kön och ålder 2014, procent



Källa: ÅSUB Befolkning, Befolkningsregistercentralen

I nedantående diagram som visar befolkningen per ettårsgrupp ser man att de flesta årskullar som uppnår pensionsåldern de närmaste åren kommer att omfatta 400 personer eller mera. De enskilda årsklasserna varierar dock en hel del i storlek.

Befolkning efter ålder 2014

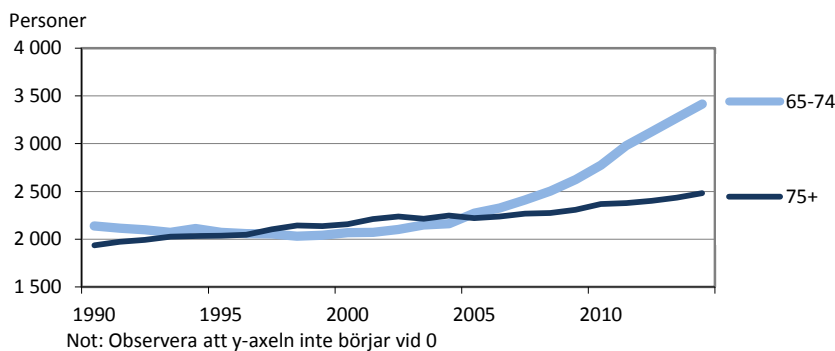


Källa: ÅSUB Befolkning, Befolkningsregistercentralen

Efterkrigskullarna och baby-boomen påverkar åldersstrukturen

Under 2000-talet har antalet 50–64-åringar blivit 1 000 flera. Ökningen för denna grupp har dock nu upphört i och med att de stora efterkrigskullarna undan för undan uppnår pensionsålder. I stället ökar de som är 65 år eller äldre i snabb takt. Sedan år 2000 har de blivit nästan 1 700 flera. De 65 år fyllda är nu över 20 procent av befolkningen mot 16 procent 1990 och 2000. Hittills är det de yngre pensionärerna som har ökat kraftigt, men från början av 2020-talet kan man räkna med att tillväxten förskjuts till de äldre grupperna i och med att de stora kullarna börjar fylla 75.

Befolkning som har fyllt 65 år 1990-2014



Källa: ÅSUB Befolkning, Befolkningsregistercentralen

Antalet barn och unga i olika åldrar har varierat över åren när de stora årskullarna från "baby-boomen" 1988-1995 har vuxit upp. Totalantalet har hållits på ungefär samma nivå, men andelen unga i befolkningen har sjunkit i och med den stora ökningen högre upp i åldrarna. År 1990 var 39 procent av befolkningen under 30 år mot 33 procent nu.

Tabell 25. Befolkningen efter ålder 1990–2014

År	Åldersgrupp											
	Totalt	0-14	15-64	65+	0-6	7-15	16-29	30-49	50-64	65-74	75-84	85+
Antal												
1990	24 604	4 487	16 046	4 071	2 202	2 586	4 829	7 440	3 476	2 137	1 527	407
2000	25 776	4 791	16 761	4 224	2 098	2 990	4 034	7 475	4 955	2 068	1 514	642
2010	28 007	4 582	18 280	5 145	2 097	2 861	4 326	7 482	6 096	2 776	1 635	734
2011	28 355	4 645	18 352	5 358	2 130	2 837	4 459	7 528	6 043	2 981	1 619	758
2012	28 502	4 665	18 310	5 527	2 166	2 825	4 453	7 552	5 979	3 125	1 633	769
2013	28 666	4 658	18 303	5 705	2 136	2 874	4 438	7 577	5 936	3 270	1 666	769
2014	28 916	4 696	18 321	5 899	2 142	2 883	4 501	7 545	5 946	3 417	1 705	777
Procent												
1990	100,0	18,2	65,2	16,5	8,9	10,5	19,6	30,2	14,1	8,7	6,2	1,7
2000	100,0	18,6	65,0	16,4	8,1	11,6	15,7	29,0	19,2	8,0	5,9	2,5
2010	100,0	16,4	65,3	18,4	7,5	10,2	15,4	26,7	21,8	9,9	5,8	2,6
2011	100,0	16,4	64,7	18,9	7,5	10,0	15,7	26,5	21,3	10,5	5,7	2,7
2012	100,0	16,4	64,2	19,4	7,6	9,9	15,6	26,5	21,0	11,0	5,7	2,7
2013	100,0	16,2	63,8	19,9	7,5	10,0	15,5	26,4	20,7	11,4	5,8	2,7
2014	100,0	16,2	63,4	20,4	7,4	10,0	15,6	26,1	20,6	11,8	5,9	2,7

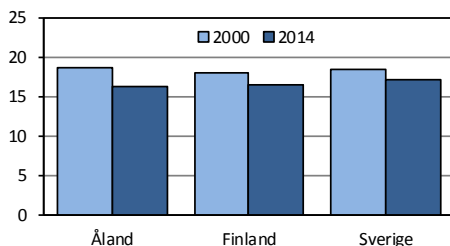
Källa: ÅSUB Befolkning, Statistikcentralen

Andelen barn har sjunkit snabbare än i Finland och Sverige

Åldersstrukturen har förändrats på likartat sätt i Finland och Sverige. Andelen barn under 15 år har sjunkit snabbare på Åland och är nu något lägre än i Finland och Sverige. Andelen pensionärer är lite större på Åland än i Sverige, eftersom ökningstakten har varit högre på Åland. Finland har haft en ännu snabbare ökning, men andelen ligger fortfarande lägre än på Åland.

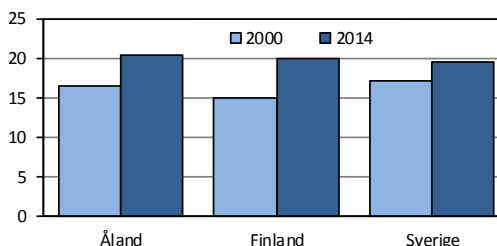
Andel under 15 år på Åland samt i Finland och Sverige 2000 och 2014

Procent



Andel 65 år fyllda på Åland samt i Finland och Sverige 2000 och 2014

Procent



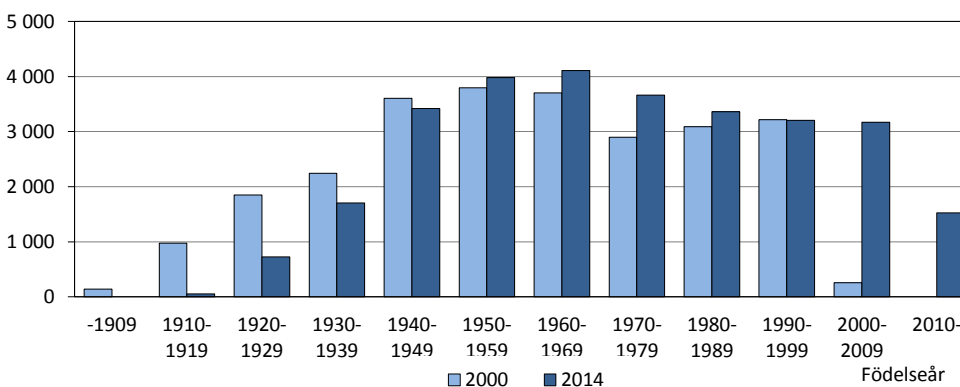
Källa: ÅSUB Befolkning, Befolkningsregistercentralen

Ökning av invånare födda på 1970-talet

I diagrammet nedan visas befolkningen år 2000 och 2014 efter kohorter, eller födelsedecennium, i stället för ålder. I dagens befolkning finns 4 700 personer som har fötts efter år 2000. Därtill kommer att invånarna som är födda från 1950-talet till 1990-talet har ökat med 1 600 från år 2000 till 2014 genom att flyttningsöverskottet i dessa åldersgrupper har varit större än dödligheten. Mest har de som är födda på 1970-talet ökat. De som är födda på 1940-talet och tidigare har minskat med 2 900.

Befolkning efter födelsedecennium 31.12.2000 och 2014

Personer



Källa: ÅSUB Befolkning, Befolkningsregistercentralen

Bara fyra kommuner har flera invånare under 18 än över 65

I tabell 26 visas åldersstrukturen i kommunerna enligt två olika grupperingar. Antalet personer som har fyllt 65 år flera än 0–17-åringarna i de flesta kommuner. Undantag är Finström, Hammarland, Jomala och Lemland. Sottunga har den största andelen pensionärer, 35 procent jämfört med 20 procent för hela Åland. Följaktligen har Sottunga också den högsta medelåldern

i befolkningen, 56 år jämfört med 42 för hela Åland. Under 2014 ökade antalet pensionärer med 90 i Mariehamn och med lika många på landsbygden samt med ett tiotal i skärgården. Antalet unga under 18 ökade något i staden och på landsbygden men var i stort sett oförändrat i skärgården.

På ÅSUBs webbplats finns mera detaljerade uppgifter om åldersstrukturen, bland annat tabeller som visar varje enskild årskull efter kön samt könsfördelning och förändring över tiden i kommunerna. Ur databasen får man uppgifter om kommunernas befolkning efter kön och ålder i ettårsgrupper från och med 1975.

Tabell 26. Kommunernas befolkning efter ålder 31.12.2014

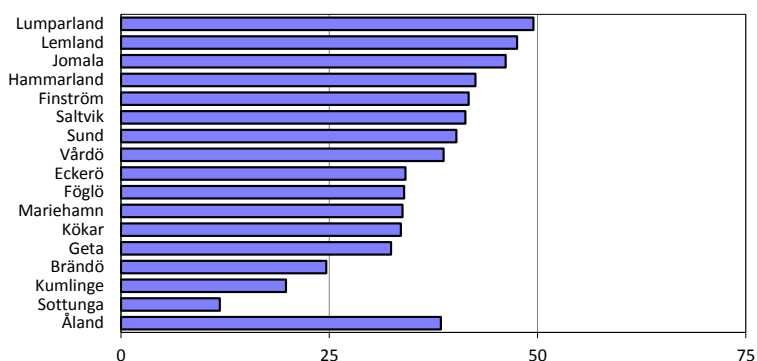
Kommun	Totalt	0-17	18-64	65+	0-6	7-15	16-29	30-49	50-64	65-74	75-84	85+	Medel- ålder
Antal													
Brändö	474	60	274	140	13	38	58	92	133	82	35	23	50,0
Eckerö	932	158	553	221	66	77	129	213	226	128	55	38	44,9
Finström	2 534	536	1 498	500	209	275	366	670	514	292	146	62	41,5
Föglö	568	97	309	162	26	56	77	120	127	87	41	34	47,8
Geta	494	85	299	110	34	46	71	112	121	53	38	19	44,2
Hammarland	1 532	333	893	306	122	173	198	417	316	184	77	45	41,8
Jomala	4 560	1 151	2 778	631	488	557	631	1 423	830	410	163	58	37,7
Kumlinge	328	34	196	98	10	19	48	55	98	38	42	18	51,0
Kökar	253	35	132	86	8	25	31	48	55	54	20	12	49,8
Lemland	1 943	474	1 149	320	185	221	286	541	390	200	89	31	39,4
Lumparland	418	93	218	107	32	45	47	92	95	62	35	10	44,8
Saltvik	1 825	378	1 055	392	136	203	234	455	405	214	120	58	43,0
Sottunga	101	7	59	35	1	3	13	16	33	15	10	10	55,9
Sund	1 035	200	598	237	66	110	127	262	233	147	64	26	44,0
Vårdö	439	79	229	131	26	44	59	93	86	68	49	14	46,6
Mariehamn	11 480	1 988	7 069	2 423	720	991	2 126	2 936	2 284	1 383	721	319	42,6
Landskomm.	17 436	3 720	10 240	3 476	1 422	1 892	2 375	4 609	3 662	2 034	984	458	41,9
-Landsbygden	15 273	3 408	9 041	2 824	1 338	1 707	2 089	4 185	3 130	1 690	787	347	40,8
-Skärgården	2 163	312	1 199	652	84	185	286	424	532	344	197	111	49,1
Åland	28 916	5 708	17 309	5 899	2 142	2 883	4 501	7 545	5 946	3 417	1 705	777	42,2
Procent													
Brändö	100,0	12,7	57,8	29,5	2,7	8,0	12,2	19,4	28,1	17,3	7,4	4,9	
Eckerö	100,0	17,0	59,3	23,7	7,1	8,3	13,8	22,9	24,2	13,7	5,9	4,1	
Finström	100,0	21,2	59,1	19,7	8,2	10,9	14,4	26,4	20,3	11,5	5,8	2,4	
Föglö	100,0	17,1	54,4	28,5	4,6	9,9	13,6	21,1	22,4	15,3	7,2	6,0	
Geta	100,0	17,2	60,5	22,3	6,9	9,3	14,4	22,7	24,5	10,7	7,7	3,8	
Hammarland	100,0	21,7	58,3	20,0	8,0	11,3	12,9	27,2	20,6	12,0	5,0	2,9	
Jomala	100,0	25,2	60,9	13,8	10,7	12,2	13,8	31,2	18,2	9,0	3,6	1,3	
Kumlinge	100,0	10,4	59,8	29,9	3,0	5,8	14,6	16,8	29,9	11,6	12,8	5,5	
Kökar	100,0	13,8	52,2	34,0	3,2	9,9	12,3	19,0	21,7	21,3	7,9	4,7	
Lemland	100,0	24,4	59,1	16,5	9,5	11,4	14,7	27,8	20,1	10,3	4,6	1,6	
Lumparland	100,0	22,2	52,2	25,6	7,7	10,8	11,2	22,0	22,7	14,8	8,4	2,4	
Saltvik	100,0	20,7	57,8	21,5	7,5	11,1	12,8	24,9	22,2	11,7	6,6	3,2	
Sottunga	100,0	6,9	58,4	34,7	1,0	3,0	12,9	15,8	32,7	14,9	9,9	9,9	
Sund	100,0	19,3	57,8	22,9	6,4	10,6	12,3	25,3	22,5	14,2	6,2	2,5	
Vårdö	100,0	18,0	52,2	29,8	5,9	10,0	13,4	21,2	19,6	15,5	11,2	3,2	
Mariehamn	100,0	17,3	61,6	21,1	6,3	8,6	18,5	25,6	19,9	12,0	6,3	2,8	
Landskomm.	100,0	21,3	58,7	19,9	8,2	10,9	13,6	26,4	21,0	11,7	5,6	2,6	
-Landsbygden	100,0	22,3	59,2	18,5	8,8	11,2	13,7	27,4	20,5	11,1	5,2	2,3	
-Skärgården	100,0	14,4	55,4	30,1	3,9	8,6	13,2	19,6	24,6	15,9	9,1	5,1	
Åland	100,0	19,7	59,9	20,4	7,4	10,0	15,6	26,1	20,6	11,8	5,9	2,7	

Källa: ÅSUB Befolkning, Befolkningsregistercentralen

Stora variationer i kommunernas försörjningskvoter

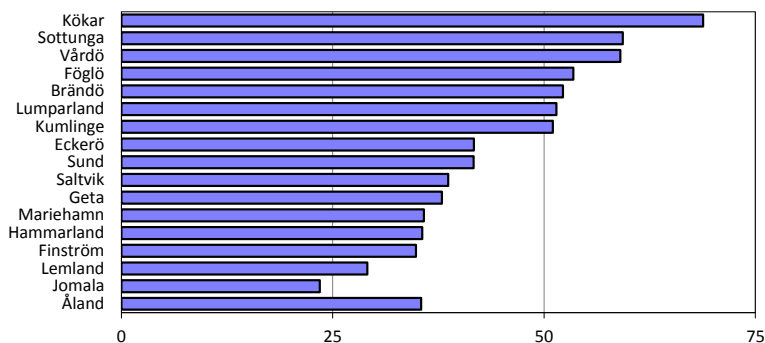
Nedan visas försörjningskvoter för kommunerna i diagramform. Försörjningskvoten för 0–19-åringar anger hur många invånare i dessa åldrar det finns per 100 personer i åldern 20–64. Kvoten för de 65 år fyllda är uträknad på motsvarande sätt. Den totala försörjningskvoten är summan av befolkning under 20 samt 65 år och äldre i förhållande till 100 personer i åldrarna däremellan. Mariehamn och Jomala har de lägsta försörjningskvoterna. I Mariehamns fall beror det på en relativt låg andel av både unga och äldre. För Jomalas del är orsaken en låg andel pensionärer, eftersom andelen unga tillhör de högsta.

Försörjningskvot för invånare 0-19 år efter kommun 2014



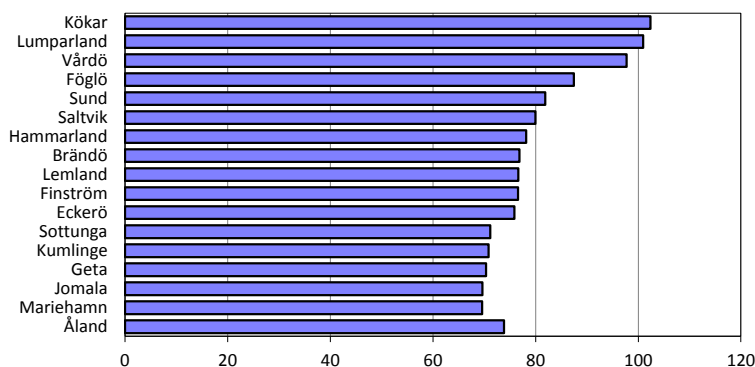
Källa: ÅSUB Befolkning, Befolkningsregistercentralen

Försörjningskvot för invånare 65 år och äldre efter kommun 2014



Källa: ÅSUB Befolkning, Befolkningsregistercentralen

Försörjningskvot totalt efter kommun 2014

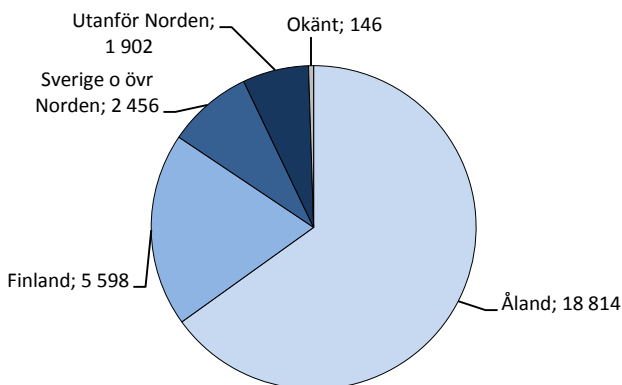


Källa: ÅSUB Befolkning, Befolkningsregistercentralen

4.2 Födelseort

Knappt två tredjedelar av befolkningen, eller 18 800 personer, har Åland som sin födelseort, medan 10 100 personer är födda på annat håll. Av dessa är 5 600 personer födda i Finland, d.v.s. 19 procent av befolkningen, och 4 400 eller 16 procent i andra länder. I Sverige är närmare 2 400 eller 8 procent födda och i övriga nordiska länder 100 personer. Från utomnordiska länder kommer 1 900 personer, vilket är 7 procent av befolkningen.

Befolkning efter födelseland 2014



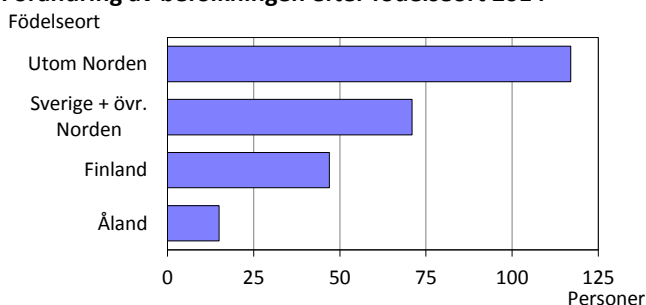
Källa: ÅSUB Befolkning, Befolkningsregistercentralen

Födda utom Norden och i Sverige och ökade mest

De inflyttade är födda i 95 olika länder, varav 60 dock representeras av färre än 10 personer. Utomnordiska länder som är födelseland för 50 personer eller flera är Lettland, Rumänien, Estland, Tyskland, Ryssland, Storbritannien och Polen i Europa samt Thailand, Iran, Filippinerna och USA i andra världsdelar. Det är möjligt att ytterligare något land döljer sig bland de närmare 150 personer som i befolkningsregistret står med födelseland okänt. Det bör också beaktas att det är just födelseorten som framgår av registret, d.v.s. hemorten vid födelsen, och inte t.ex. uppväxtort.

Under 2014 ökade de som är födda utanför Norden med nästan 120, varav Estland, Lettland och Rumänien står för några tiotal vardera. De som är födda i Sverige ökade med nästan 70 och de finlandsfödda med närmare 50.

Förändring av befolkningen efter födelseort 2014



Källa: ÅSUB Befolkning, Befolkningsregistercentralen

Tabell 27. Befolkning efter födelse land 31.12.2000–31.12.2014

Födelse land	2000	2010	2013	2014	Födelse land	2000	2010	2013	2014
Totalt	25 776	28 007	28 666	28 916					
Norden	25 224	26 407	26 735	26 868	Pakistan	3	7	7	6
Åland	18 682	18 732	18 799	18 814	Singapore	1	2	3	2
Finland	5 109	5 490	5 551	5 598	Sri Lanka	3	4	3	5
Sverige	1 354	2 098	2 293	2 359	Sydkorea	-	2	2	2
Norge	47	48	50	53	Syrien	-	3	4	4
Danmark	24	25	24	26	Thailand	17	111	136	139
Färöarna	-	4	5	5	Turkiet	-	9	10	9
Grönland	-	-	1	1	Vietnam	6	9	13	13
Island	8	10	12	12					
Övriga Europa	184	956	1 196	1 300	Afrika	30	61	69	74
Albanien	-	2	2	2	Algeriet	-	2	3	3
Belgien	-	3	5	6	Benin	-	-	1	1
Bosnien	-	2	7	7	Egypten	1	2	2	2
Bulgarien	2	7	7	8	Eritrea	-	-	1	1
Estland	24	128	161	187	Etiopien	-	1	1	2
Frankrike	3	7	10	10	Gambia	-	2	2	2
Grekland	2	3	4	7	Kamerun	-	-	2	2
Irland	-	1	1	1	Kenya	3	11	9	10
Italien	2	15	22	23	Komorererna	1	1	1	1
Kroatien	-	10	10	10	Libyen	1	1	1	2
Lettland	6	198	255	278	Madagaskar	-	2	3	3
Litauen	-	27	31	27	Marocko	13	19	22	22
Luxemburg	1	1	-	-	Nigeria	1	2	3	5
Nederländerna	2	5	11	12	Senegal	-	2	2	2
Polen	14	48	50	53	Somalia	-	-	-	1
Portugal	2	4	5	6	Sydafrika	3	4	5	4
Rumänien	3	165	244	278	Tanzania	4	8	7	7
Ryssland	18	57	66	63	Tunisien	3	4	4	4
Schweiz	6	10	9	12	Amerika	82	95	101	114
Serbien ¹⁾	3	43	48	48	Argentina	-	1	2	2
Slovakien	-	2	3	3	Barbados	1	1	1	1
F.d. Sovjet	14	28	30	40	Brasilien	2	8	17	22
Spanien	2	14	19	20	Chile	3	5	4	6
Storbritannien	44	61	59	58	Colombia	7	9	6	7
Tjeckien	-	-	1	1	Dominikanska rep.	-	-	1	2
Tyskland	25	80	97	98	Ecuador	3	4	4	4
Ukraina	5	19	20	22	El Salvador	-	1	1	1
Ungern	5	8	10	10	Jamaica	-	1	1	1
Vitryssland	-	6	7	7	Kanada	5	5	5	5
Österrike	1	2	2	3	Kuba	1	4	3	3
					Mexiko	-	-	-	2
Asien	93	340	411	407	Nicaragua	-	1	-	-
Afghanistan	-	-	1	1	Peru	-	1	-	-
Armenien	-	-	1	1	Trinidad och Tobago	-	-	1	1
Bahrain	1	-	-	-	Uruguay	-	-	-	1
Filippinerna	10	52	64	62	USA	59	50	52	52
Honkong	-	-	1	1	Venezuela	1	4	3	4
Indien	1	10	12	16					
Indonesien	2	5	6	6	Oceanien	5	4	8	7
Irak	2	9	11	15	Australien	4	4	4	4
Iran	43	101	114	103	Nya Zeeland	1	-	4	3
Israel	3	2	3	2					
Japan	-	-	-	1	Okänt	158	144	146	146
Kambodja	-	-	1	1					
Kazakstan	-	1	2	2	Efter ländernas EU-tillhörighet (exkl. Norden)				
Kina	1	7	14	14	EU28	138	789	1 007	1 099
Kuwait	-	3	1	1	EU15 (gamla)	84	196	235	244
Libanon	-	1	1	-	Europa utom EU28	46	167	189	201
Malaysia	-	1	1	1					
Nordkorea	-	1	-	-					

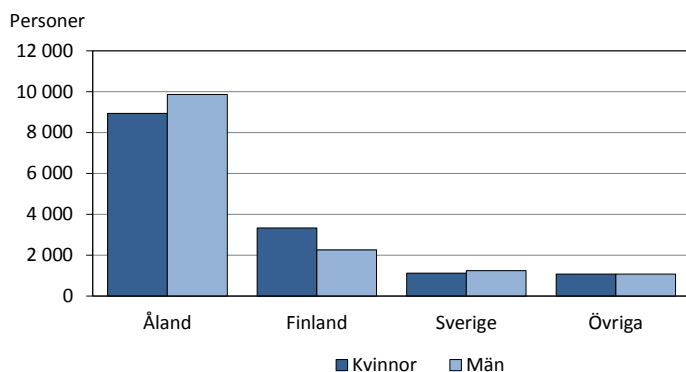
¹⁾ Serbien inkluderar f.d. Jugoslavien och f.d. Serbien och Montenegro

Källa: ÅSUB Befolkning, Befolkningsregistercentralen

Nästan 38 procent av kvinnorna är födda utanför Åland

En större andel av kvinnorna än av männen är inflyttade, 38 respektive 32 procent. Av de som är födda utanför Åland är 55 procent kvinnor. Andelen har sjunkit under 2000-talet. Bland de som är födda på Åland har könsfördelningen varit i stora drag oförändrad med en knapp majoritet män, 52 procent.

Befolkning efter födelseland och kön 2014

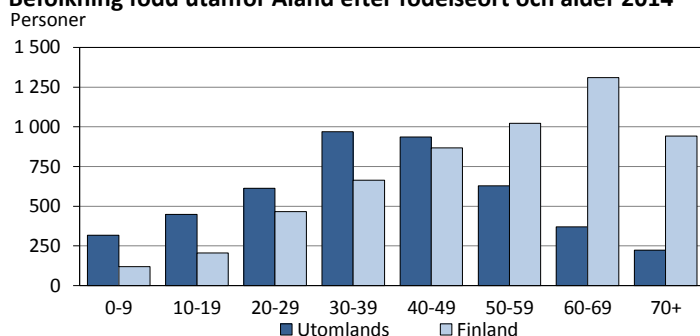


Källa: ÅSUB Befolkning, Befolkningsregistercentralen

Nästan hälften av 30–39-åringarna är inflyttade

Det finns stora skillnader mellan åldersgrupperna om man ser till födelseort. Bland invånarna under 20 år, dominerar de som är födda på Åland, även om inslaget av inflyttade inte är obetydligt utan uppgår till 17 procent. De inflyttades andel är störst i åldrarna 30–39 år, där de utgör 47 procent av invånarna, men även i åldrarna 40–69 år är andelen över 40 procent. Också när det gäller varifrån de inflyttade kommer skiljer sig åldersgrupperna åt, vilket illustreras av diagrammet. Andelen födda i Finland är större ju högre upp i åldrarna man kommer, medan de som har sitt ursprung i Sverige och andra länder står för en större del av de yngre inflyttade. Bland de 50 år fyllda är den stora majoriteten av de inflyttade födda i Finland, medan de som är födda i utlandet utgör en betydande majoritet av de som är under 40 år.

Befolkning född utanför Åland efter födelseort och ålder 2014



Källa: ÅSUB Befolkning, Befolkningsregistercentralen

Av *tabell 28* framgår att de som är födda i Sverige i de flesta åldersgrupper är flera än de som har sitt ursprung i övriga länder. I åldrarna 20–39 år samt 80 år och äldre är dock de som är födda i övriga länder flera. I åldersgrupperna under 20 år är de sverigefödda också flera än de som har flyttat in från Finland.

Tabell 28. Befolkning efter födelseort och ålder 31.12.2014

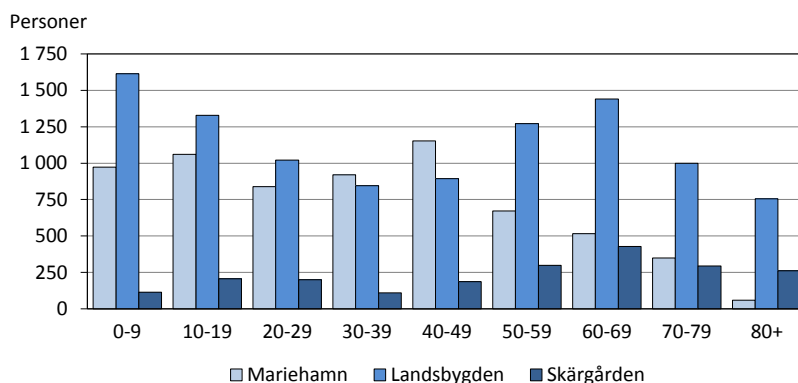
Ålder	In- vånare totalt	Födelseort								Nuvar- ande hem- kommun
		Åland				Utanför Åland				
		Totalt	Marie- hamn	Lands- bygden	Skär- gården	Totalt	Finland	Sverige	Övriga (inkl. okänt)	
Antal										
Totalt	28 916	18 814	6 542	10 169	2 103	10 102	5 598	2 359	2 145	10 619
0-9	3 136	2 700	972	1 613	115	436	119	182	135	2 222
10-19	3 249	2 596	1 060	1 329	207	653	205	238	210	1 896
20-29	3 141	2 061	839	1 022	200	1 080	467	290	323	1 131
30-39	3 508	1 875	920	845	110	1 633	664	383	586	868
40-49	4 037	2 234	1 153	894	187	1 803	867	525	411	1 030
50-59	3 895	2 244	673	1 272	299	1 651	1 023	367	261	1 048
60-69	4 068	2 387	517	1 441	429	1 681	1 311	243	127	1 091
70-79	2 391	1 641	349	998	294	750	587	105	58	811
80+	1 491	1 076	59	755	262	415	355	26	34	522
Procent										
Totalt	100,0	65,1	22,6	35,2	7,3	34,9	19,4	8,2	7,4	36,7
0-9	100,0	86,1	31,0	51,4	3,7	13,9	3,8	5,8	4,3	70,9
10-19	100,0	79,9	32,6	40,9	6,4	20,1	6,3	7,3	6,5	58,4
20-29	100,0	65,6	26,7	32,5	6,4	34,4	14,9	9,2	10,3	36,0
30-39	100,0	53,4	26,2	24,1	3,1	46,6	18,9	10,9	16,7	24,7
40-49	100,0	55,3	28,6	22,1	4,6	44,7	21,5	13,0	10,2	25,5
50-59	100,0	57,6	17,3	32,7	7,7	42,4	26,3	9,4	6,7	26,9
60-69	100,0	58,7	12,7	35,4	10,5	41,3	32,2	6,0	3,1	26,8
70-79	100,0	68,6	14,6	41,7	12,3	31,4	24,6	4,4	2,4	33,9
80+	100,0	72,2	4,0	50,6	17,6	27,8	23,8	1,7	2,3	35,0

Källa: ÅSUB Befolkning, Befolkningsregistercentralen

Många medelålders men få äldre är födda i Mariehamn

Drygt sju procent av invånarna är födda i skärgården. För de äldsta åldersgrupperna är denna siffra betydligt högre. De som är födda i Mariehamn utgör 23 procent av hela befolkningen men mindre än 5 procent av de som har fyllt 80. Både bland de äldre och de yngre är flera födda på landsbygden än i Mariehamn. I åldrarna 40–49 år är dock betydligt flera födda i Mariehamn, ett resultat av stadens kraftiga utveckling på 1960-talet med stor inflyttning och många barn.

Befolkning född på Åland efter födelseregion och ålder 2014

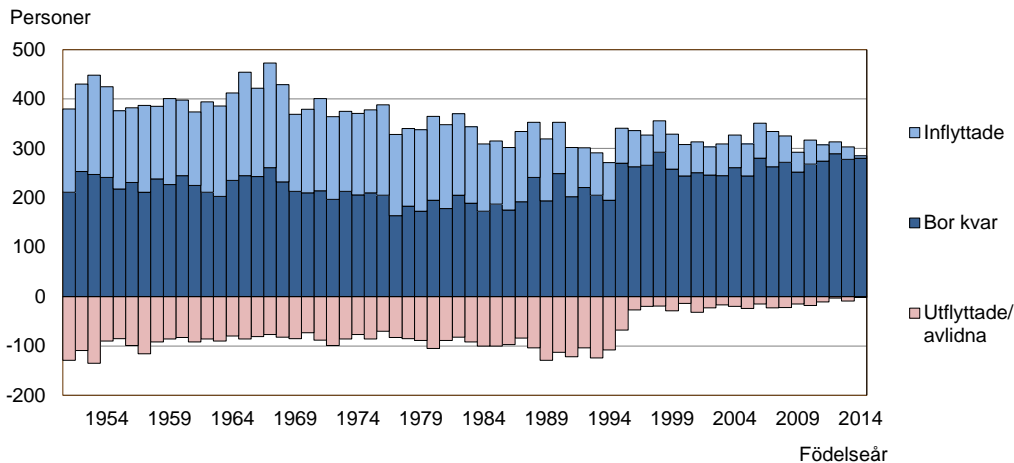


Källa: ÅSUB Befolkning, Befolkningsregistercentralen

Flera inflyttade än utflyttade i de flesta årskullar

Diagrammet visar variationerna mellan årskullarna 1951–2014 när det gäller hur många av dem som har fötts på Åland respektive år som bor kvar på Åland i dag och hur många som är utflyttade (eller avlidna) samt hur många födda på annan ort som har flyttat in. En *tabell på hemsidan* visar de exakta siffrorna inklusive procentandelar för de olika kategorierna.

Kvarboende, utflyttade och inflyttade i årskullarna 1951-2014, läget 2014



Källa: ÅSUB Befolkning, Befolkningsregistercentralen

Över 90 procent av de ålandsfödda stannar kvar på Åland tills de når övre tonåren samtidigt som årskullarna redan tidigt börjar fyllas på med inflyttade. När årskullarna är i skolåldern är de därför närmare femton procent större än vad de var från början. Det är endast åldersklasserna 20–25 år som är mindre än de var när de föddes, eftersom många i denna ålder bor borta och studerar. Längre upp i åldrarna växer årskullarna på nytt genom återflyttning och nyinflyttning och från 30 år och uppåt är antalet personer bosatta på Åland i varje årskull vanligen 20–30 procent större än antalet personer som föddes på Åland respektive år, i vissa fall upp mot 40 procent.

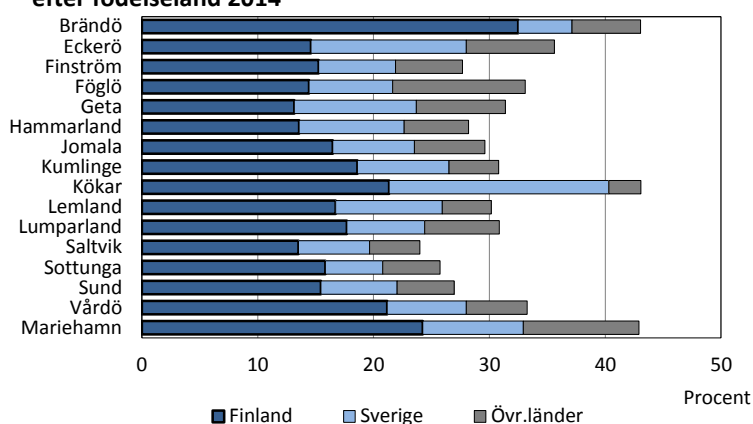
Totalt har det under perioden 1951–2014 fötts över 19 200 personer på Åland, varav 14 700 eller 76 procent bor kvar på Åland. För åldersklasserna 20–60 år är siffran 69 procent och för de flesta ettårsgrupper ligger andelen mellan 65 och 75 procent. Lägst är andelen för de som var födda 1981-1990 eller 67 procent.

Närmare 4 600 av de som har fötts efter 1950 bor utanför Åland eller har avlidit. Denna siffra vägs mer än väl upp av de 8 000 personer i dessa åldersklasser som bor på Åland men är födda på annat håll. Det totala antalet invånare födda efter 1950, d.v.s. i åldrarna 0–63 år, är över 22 600, vilket är 3 400 personer eller 18 procent flera än antalet som föddes på Åland 1951–2014.

Kökar, Föglö och Eckerö har störst andel födda i Sverige

Tabell 29 visar invånarnas födelseort efter kommun och diagrammet illustrerar andel och fördelning på födelseort för de som är födda utanför Åland. I Mariehamn är 43 procent av invånarna födda utanför Åland, i skärgården 36 procent och på landsbygden 29 procent. Andelen födda utanför Norden är nio procent i Mariehamn, fem procent på landsbygden och sex procent i skärgården. Andelen i kolumnen Övriga i tabellen är något högre än så eftersom den innehåller också de små grupperna övriga Norden och okänt. Av kommunerna har Brändö, Mariehamn, Kökar och Vårdö störst andel födda i Finland, medan Kökar, Eckerö och Geta ligger högst gällande födda i Sverige.

Andel invånare per kommun som är födda utanför Åland efter födelseort 2014



Källa: ÅSUB Befolkning, Befolkningsregistercentralen

Tabell 29. Kommunernas befolkning efter födelseort 31.12.2014

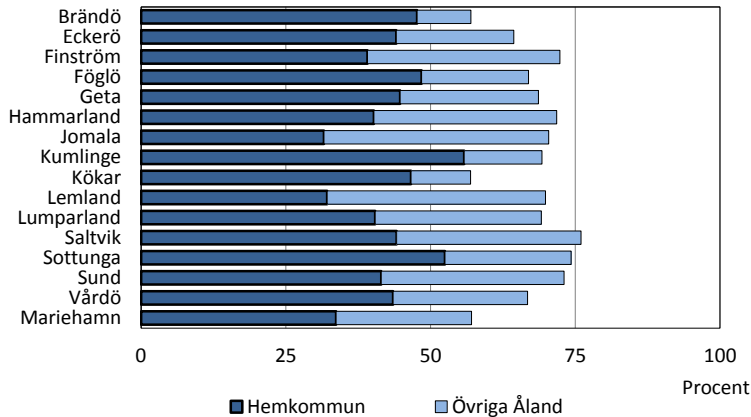
Kommun	Antal					Procent			
	Totalt	Åland	Finland	Sverige	Övriga (inkl okänt)	Åland	Finland	Sverige	Övriga (inkl okänt)
Brändö	474	270	154	22	28	57,0	32,5	4,6	5,9
Eckerö	932	600	136	125	71	64,4	14,6	13,4	7,6
Finström	2 534	1 833	387	168	146	72,3	15,3	6,6	5,8
Föglö	568	380	82	41	65	66,9	14,4	7,2	11,4
Geta	494	339	65	52	38	68,6	13,2	10,5	7,7
Hammarland	1 532	1 100	208	139	85	71,8	13,6	9,1	5,5
Jomala	4 560	3 210	752	321	277	70,4	16,5	7,0	6,1
Kumlinge	328	227	61	26	14	69,2	18,6	7,9	4,3
Kökar	253	144	54	48	7	56,9	21,3	19,0	2,8
Lemland	1 943	1 357	325	179	82	69,8	16,7	9,2	4,2
Lumparland	418	289	74	28	27	69,1	17,7	6,7	6,5
Saltvik	1 825	1 387	247	112	79	76,0	13,5	6,1	4,3
Sottunga	101	75	16	5	5	74,3	15,8	5,0	5,0
Sund	1 035	756	160	68	51	73,0	15,5	6,6	4,9
Vårdö	439	293	93	30	23	66,7	21,2	6,8	5,2
Mariehamn	11 480	6 554	2 784	995	1 147	57,1	24,3	8,7	10,0
Landskomm.	17 436	12 260	2 814	1 364	998	70,3	16,1	7,8	5,7
-Landsbygden	15 273	10 871	2 354	1 192	856	71,2	15,4	7,8	5,6
-Skärgården	2 163	1 389	460	172	142	64,2	21,3	8,0	6,6
Åland	28 916	18 814	5 598	2 359	2 145	65,1	19,4	8,2	7,4

Källa: ÅSUB Befolkning, Befolkningsregistercentralen

Skärgården har högst andel som är födda i sin nuvarande hemkommun

Den del av befolkningen som är född på Åland är i de flesta kommuner till största delen från den egna kommunen. Bara Jomala och Lemland har en större andel som är inflyttade från övriga åländska kommuner. Högst andel födda i den egna kommunen har fyra skärgårdskommuner där siffran rör sig runt 50 procent eller mera. I Mariehamn, Lemland och Jomala är bara en tredjedel av invånarna födda i hemkommunen.

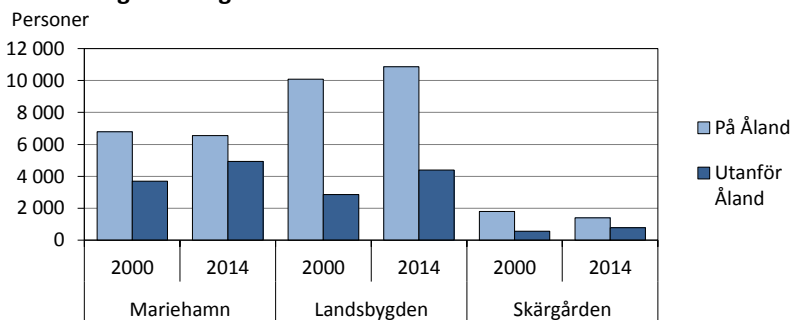
Andel invånare per kommun som är födda i hemkommunen eller i annan åländsk kommun 2014



Källa: ÅSUB Befolkning, Befolkningsregistercentralen

Under 2000-talet har antalet invånare födda utanför Åland ökat i alla regioner. På landsbygden har också de som är födda på Åland ökat, men de som är födda på annat håll har ändå ökat sin andel av befolkningen från 22 till 29 procent. I Mariehamn och skärgården har de som är födda på Åland blivit färre sedan år 2000 och de som är födda utanför Åland har ökat sin andel från 24 till 36 procent i skärgården och från 35 till 43 procent i staden.

Befolkning efter region och födelseort 2000 och 2014



Källa: ÅSUB Befolkning, Befolkningsregistercentralen

Personer födda i Sverige och utom Norden har ökat mest på 2000-talet

Under 2000-talet är det framför allt invånarna som är födda i Sverige och utomnordiska länder som har ökat. De som är födda i Sverige har blivit över 1 000 flera och ökat sin andel av Ålands befolkning från fem till åtta procent. De som är födda utanför Norden har ökat med 1 500 och deras andel av befolkningen från under två till närmare sju procent. De som är födda i Finland har blivit nästan 500 flera, men andelen av befolkningen har sjunkit något, från nästan 20 till drygt 19 procent. De som är födda på Åland har ökat obetydligt, plus 130 personer, och deras andel av befolkningen har därför sjunkit från 72 till 65 procent.

Tabell 30. Befolkning efter födelseort 1990–2014

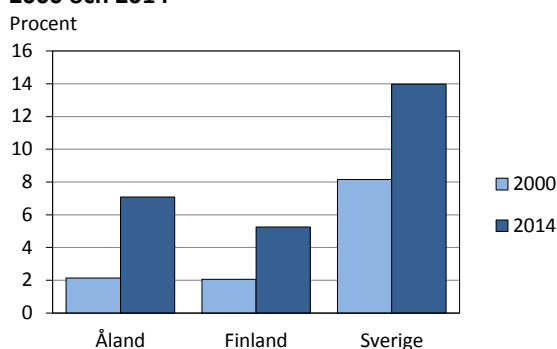
År	Antal							Procent					
	Totalt	Åland	Finland	Sverige	Övriga Norden	Övriga världen	Okänt	Åland	Finland	Sverige	Övriga Norden	Övriga världen	Okänt
1990	24 604	18 229	4 857	989	69	238	222	74,1	19,7	4,0	0,3	1,0	0,9
2000	25 776	18 682	5 111	1 353	78	394	158	72,5	19,8	5,2	0,3	1,5	0,6
2010	28 007	18 732	5 490	2 098	87	1 456	144	66,9	19,6	7,5	0,3	5,2	0,5
2011	28 355	18 824	5 513	2 187	96	1 592	143	66,4	19,4	7,7	0,3	5,6	0,5
2012	28 502	18 803	5 528	2 239	97	1 693	142	66,0	19,4	7,9	0,3	5,9	0,5
2013	28 666	18 799	5 551	2 293	92	1 785	146	65,6	19,4	8,0	0,3	6,2	0,5
2014	28 916	18 814	5 598	2 359	97	1 902	146	65,1	19,4	8,2	0,3	6,6	0,5

Källa: ÅSUB Befolkning, Befolkningsregistercentralen

Snabbare tillväxt av utomnordisk befolkning än i Finland och Sverige

En jämförelse med Sverige och Finland visar att andelen av befolkningen som är född utanför Norden har vuxit snabbare på Åland under 2000-talet. På Åland har denna befolkningsgrupp blivit närmare fyra gånger större, i Finland knappt tre gånger och i Sverige dubbelt större. Deras andel av befolkningen är högre på Åland än i Finland, men betydligt lägre än i Sverige.

Andel av befolkningen född utom Norden 2000 och 2014



Källa: ÅSUB Befolkning, SC, SCB

4.3 Språk

Ökad språklig diversitet

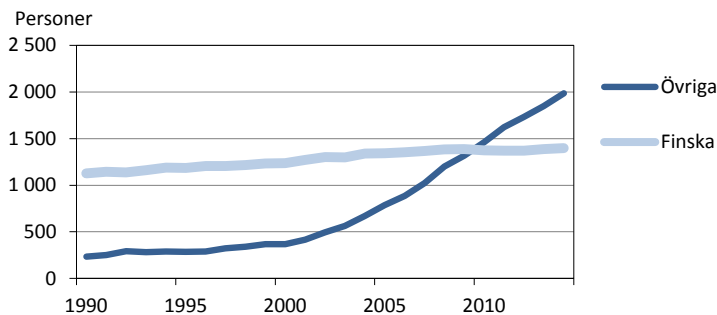
Det mest karaktäristiska beträffande invånarnas modersmål under 2000-talet är den stora ökningen av personer med andra språk än svenska och finska. De har sedan år 2000 blivit nästan 1 600 flera och ökat sin andel av befolkningen från drygt en till sju procent. De svenskspråkiga har ökat med närmare 1 400 personer, men den procentuella andelen har minskat till 88. De finskspråkiga har ökat med 160 och andelen ligger kvar på knappt fem procent.

Tabell 31. Befolkning efter språk 1990-2014

År	Antal			Procent			
	Totalt	Svenska	Finska	Övriga	Svenska	Finska	Övriga
1990	24 604	23 243	1 128	233	94,5	4,6	0,9
2000	25 776	24 169	1 238	369	93,8	4,8	1,4
2010	28 007	25 173	1 373	1 461	89,9	4,9	5,2
2011	28 355	25 361	1 371	1 623	89,4	4,8	5,7
2012	28 502	25 399	1 371	1 732	89,1	4,8	6,1
2013	28 666	25 429	1 387	1 850	88,7	4,8	6,5
2014	28 916	25 532	1 398	1 986	88,3	4,8	6,9

Källa: ÅSUB Befolkning, Befolkningsregistercentralen

Befolkning med andra språk än svenska 1990-2014



Källa: ÅSUB Befolkning, Befolkningsregistercentralen

Svenska, lettiska och rumänska ökade mest

Invånare med 64 olika språk finns representerade. Under 2014 ökade svenska med 100 personer och lettiska, rumänska och estniska med några tiotal vardera.

Av de språkgrupper som har vuxit mycket under 2000-talet har estniska, lettiska och rumänska en rätt jämn könsfördelning, medan det finns en tydlig kvinnomajoritet bland de invånare som talar thai och ryska. Bland de finskspråkiga finns sedan tidigare betydligt flera kvinnor än män.

Tabell 32. Befolkning efter språk 31.12.2000–31.12.2014

Språk	2000	2010	2013	2014	Språk	2000	2010	2013	2014
Totalt	25 776	28 007	28 666	28 916					
Svenska	24 169	25 173	25 429	25 532	Grekiska	1	2	3	6
Finska	1 238	1 373	1 387	1 398	Urdu	2	5	6	6
Lettiska	5	195	269	295	Indonesiska	1	4	5	5
Rumänska	2	166	258	295	Kroatiska	-	5	5	5
Estniska	23	138	171	194	Katalanska	-	3	4	4
Ryska	26	103	123	139	Swahili	-	6	4	4
Thai	12	104	132	135	Cebuano	1	2	3	3
Engelska	69	97	109	111	Slovakiska	-	2	3	3
Tyska	31	76	92	96	Azerbadjanska	-	2	2	2
Kurdiska	18	63	72	67	Fon	-	-	2	2
Tagalog	10	50	60	58	Hindi				2
Polska	11	46	49	53	Ibo	-	1	1	2
Persiska	27	43	50	49	Kikuyu	-	3	2	2
Arabiska	17	36	38	40	Malagassiska	-	1	2	2
Spanska	16	32	34	39	Tamilska	1	2	2	2
Norska	36	34	37	38	Amhariska				1
Litauiska	-	33	39	34	Armeniska	-	-	1	1
Albanska	-	28	32	32	Berberspråk	-	1	1	1
Italienska	2	18	26	27	Hebreiska	1	1	1	1
Serbiska	-	17	26	26	Japanska	-	-	-	1
Portugisiska	1	5	13	20	Kazakiska	-	-	1	1
Ukrainska	3	16	17	19	Khmeriska	-	-	1	1
Serbokroatiska	1	15	16	16	Koreanska	-	1	1	1
Danska	10	13	13	15	Malajiska	-	1	1	1
Kinesiska	1	7	15	15	Romani				1
Turkiska	2	11	15	15	Singalesiska	1	-	-	1
Vietnamesiska	9	12	14	14	Slovenska	-	-	2	1
Holländska	2	3	9	12	Tjeckiska	-	-	2	1
Isländska	8	10	12	12	Wolof	-	2	1	1
Ungerska	9	11	13	12	Okänt	-	5	4	4
Franska	5	10	11	10					
Malayalam	-	7	8	9					
Bulgariska	2	8	7	8					
Bosniska	-	-	4	7					
Färiska	3	5	6	6					

Källa: ÅSUB Befolkning, Befolkningsregistercentralen

Tabell 33. Befolkning efter språk och kön 31.12.2014

Språk	Totalt		Antal		Könsfördeln, procent	
	Antal	Procent	Kvinnor	Män	Kvinnor	Män
Totalt	28 916	100,0	14 469	14 447	50,0	50,0
Svenska	25 532	88,3	12 589	12 943	49,3	50,7
Finska	1 398	4,8	900	498	64,4	35,6
Lettiska	295	1,0	146	149	49,5	50,5
Rumänska	295	1,0	133	162	45,1	54,9
Estniska	194	0,7	91	103	46,9	53,1
Ryska	139	0,5	81	58	58,3	41,7
Thai	135	0,5	97	38	71,9	28,1
Engelska	111	0,4	38	73	34,2	65,8
Tyska	96	0,3	41	55	42,7	57,3
Kurdiska	67	0,2	27	40	40,3	59,7
Övriga språk	654	2,3	326	328	49,8	50,2

Källa: ÅSUB Befolkning, Befolkningsregistercentralen

Var tionde invånare i Mariehamn har något annat språk än svenska eller finska

Mariehamn har nästan 1 100 invånare med andra språk än svenska och finska, närmare tio procent av befolkningen. De finskspråkiga är knappt 600 eller drygt 5 procent. Också på landsbygden är gruppen övriga språk större än de finskspråkiga och utgör drygt 750 personer eller närmare fem procent av invånarna. I skärgården står finska för åtta procent och övriga språk för sex.

Förutom i Mariehamn är personerna med övriga språk flera än de finskspråkiga i Eckerö, Finström, Föglö, Geta, Hammarland, Jomala och Vårdö. Andelen svenskspråkiga är 90 procent eller mera i åtta kommuner, högst i Saltvik med närmare 93 procent.

Tabell 34. Befolkning efter språk och kommun 31.12.2014

Kommun	Totalt	Antal			Procent		
		Svenska	Finska	Övriga	Svenska	Finska	Övriga
Brändö	474	366	84	24	77,2	17,7	5,1
Eckerö	932	837	45	50	89,8	4,8	5,4
Finström	2 534	2 315	85	134	91,4	3,4	5,3
Föglö	568	481	20	67	84,7	3,5	11,8
Geta	494	431	25	38	87,2	5,1	7,7
Hammarland	1 532	1 405	49	78	91,7	3,2	5,1
Jomala	4 560	4 084	213	263	89,6	4,7	5,8
Kumlinge	328	294	20	14	89,6	6,1	4,3
Kökar	253	227	22	4	89,7	8,7	1,6
Lemland	1 943	1 796	75	72	92,4	3,9	3,7
Lumparland	418	377	22	19	90,2	5,3	4,5
Saltvik	1 825	1 690	77	58	92,6	4,2	3,2
Sottunga	101	91	5	5	90,1	5,0	5,0
Sund	1 035	945	47	43	91,3	4,5	4,2
Vårdö	439	396	21	22	90,2	4,8	5,0
Mariehamn	11 480	9 797	588	1 095	85,3	5,1	9,5
Landskomm.	17 436	15 735	810	891	90,2	4,6	5,1
-Landsbygden	15 273	13 880	638	755	90,9	4,2	4,9
-Skärgården	2 163	1 855	172	136	85,8	8,0	6,3
Åland	28 916	25 532	1 398	1 986	88,3	4,8	6,9

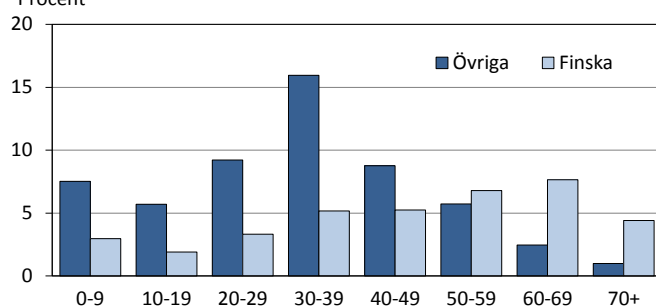
Källa: ÅSUB Befolkning, Befolkningsregistercentralen

Gruppen övriga språk störst bland yngre inflyttade

Språkstrukturen varierar betydligt mellan olika åldersgrupper. Lägst andel svenskspråkiga finns det i åldrarna 30–39 år, 79 procent. I denna åldersgrupp har 5 procent finska som modersmål och 16 procent något annat språk. De finskspråkiga utgör två tredjedelar av de icke-svenskspråkiga som har fyllt 50, men bara en fjärdedel av de som är under 40 år.

Andel icke-svenskspråkiga efter språk och ålder 2014

Procent



Källa: ÅSUB Befolkning, Befolkningsregistercentralen

Finlandssvenskar har dominerat inflyttningen från Finland

Nästan alla invånare som är födda på Åland och i Sverige är svenskspråkiga liksom närmare 80 procent av de som har flyttat in från Finland. Av *tabell 35* som visar befolkningen efter språk och födelse land framgår också att det även bland personer som kommer från övriga Norden och icke-nordiska länder finns ett betydande inslag av svenskspråkiga.

Tabell 35. Befolkning efter språk och födelse land 31.12.2014

Språk	Födelse land						
	Totalt	Åland	Finland	Sverige	Övriga Norden	Övriga länder	Okänt
Antal	28 916	18 814	5 598	2 359	97	1 902	146
Svenska	25 532	18 529	4 391	2 282	26	181	123
Finska	1 398	137	1 182	71	2	2	4
Övriga	1 986	148	25	6	69	1 719	19
Procent							
Svenska	88,3	98,5	78,4	96,7	26,8	9,5	84,2
Finska	4,8	0,7	21,1	3,0	2,1	0,1	2,7
Övriga	6,9	0,8	0,4	0,3	71,1	90,4	13,0

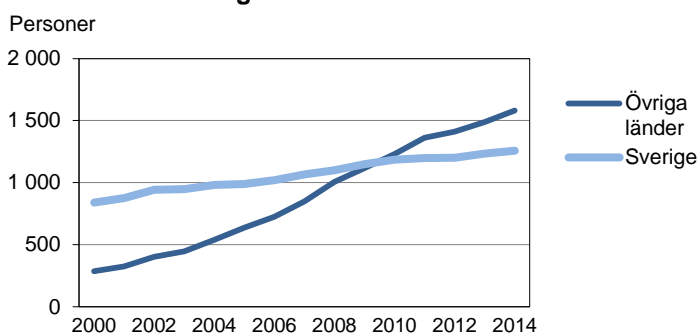
Källa: ÅSUB Befolkning, Befolkningsregistercentralen

4.4 Medborgarskap

Knappt hälften av de utländska medborgarna är nordbor

Drygt 26 000 av Ålands invånare eller 90 procent är finska medborgare och över 2 800 eller 10 procent utländska medborgare. Av dessa är drygt 1 250 personer svenska medborgare och nästan 1 600 personer medborgare i något annat land. Antalet utländska medborgare har blivit 2,5 gånger större under 2000-talet. Av de utländska medborgarna innehar 47 procent medborgarskap i ett nordiskt land. År 2000 var denna siffra nästan 80 procent. Knappt 80 procent av de utländska medborgarna är medborgare i ett EU-land.

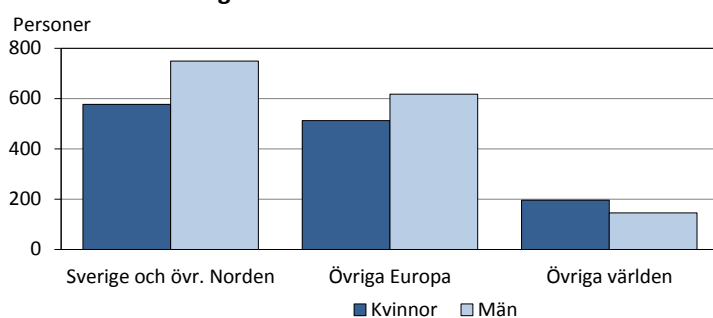
Utländska medborgare 2000-2014



Källa: ÅSUB Befolkning, Befolkningsregistercentralen

Av de finska medborgarna är något flera kvinnor än män, medan de utländska medborgarna har en majoritet av män. Såväl bland de som är medborgare i Sverige och övriga Norden som i övriga europeiska länder finns det flera män, medan kvinnorna överväger något bland medborgare i utomeuropeiska länder.

Utländska medborgare efter kön 2014



Källa: ÅSUB Befolkning, Befolkningsregistercentralen

Medborgarskap i 79 länder

Ålänningarna är medborgare i 79 olika länder, vilket framgår av *tabell 36*. Siffrorna ger en liknande bild av befolkningens ursprung som uppgifterna om födelse land i *tabell 27*. Eftersom medborgarskapet kan ändras är det dock i många fall färre som är medborgare i ett land än som är födda i landet ifråga. Ett undantag är det baltiska länderna, där medborgarna är flera än de som är födda där. Detta kan delvis bero på att vissa har Sovjetunionen som födelsestat.

Tabell 36. Befolkning efter medborgarskap 31.12.2000–31.12.2014

Medborgarskap	2000	2010	2013	2014	Medborgarskap	2000	2010	2013	2014
Totalt	25 776	28 007	28 666	28 916	Kina	1	4	9	6
Norden	25 545	26 837	27 243	27 405	Kirgizistan	-	1	-	-
Finland	24 651	25 592	25 945	26 079	Libanon	1	1	-	-
Sverige	839	1 184	1 233	1 257	Malaysia	-	-	1	1
Norge	35	36	39	41	Pakistan	-	3	4	2
Danmark	13	15	15	17	Singapore	-	1	-	-
Island	7	10	11	11	Sri Lanka	-	1	-	1
					Sydkorea	-	1	1	1
Övriga Europa	116	826	1 033	1 130	Syrien	-	3	3	3
Albanien	-	2	2	2	Thailand	13	91	115	110
Belgien	-	2	3	5	Turkiet	-	5	7	4
Bosnien-Herzegovina	-	1	8	10	Vietnam	3	-	3	3
Bulgarien	1	6	6	6					
Estland	22	142	178	203	Afrika	10	35	34	37
Frankrike	3	3	6	6	Algeriet	-	2	2	1
Grekland	-	-	2	3	Benin	-	-	1	1
Irland	-	1	1	1	Egypten	1	3	2	3
Italien	2	16	23	24	Etiopien	-	-	-	1
Kroatien	-	10	6	6	Gambia	-	2	2	1
Lettland	5	207	274	299	Kamerun	-	-	2	2
Litauen	-	28	33	28	Kenya	-	9	3	4
Nederländerna	1	3	8	10	Libyen	1	1	1	1
Polen	6	32	31	36	Madagaskar	-	1	2	2
Portugal	1	1	1	2	Marocko	5	12	13	12
Rumänien	1	165	237	266	Nigeria	-	1	1	3
Ryssland	10	36	34	35	Senegal	-	-	1	1
Schweiz	6	5	5	6	Tanzania	-	1	1	1
Serbien ¹⁾	-	31	21	18	Tunisien	3	3	3	4
Slovakien	-	1	2	2					
Slovenien	-	-	3	2	Amerika	50	40	47	50
F.d. Sovjet	4	-	-	-	Brasilien	2	6	12	15
Spanien	2	13	19	19	Chile	1	1	-	-
Storbritannien	31	45	39	39	Colombia	-	1	1	1
Tjeckien	-	-	1	1	Dominikanska rep.	-	-	1	2
Tyskland	14	56	66	66	Ecuador	1	-	-	-
Ukraina	4	13	13	22	Jamaica	-	1	1	1
Ungern	1	2	4	5	Kanada	1	2	3	3
Vitryssland	-	3	4	4	Kuba	1	4	2	2
Österrike	2	2	3	4	Peru	-	1	-	-
					Trinidad o Tobago	-	-	1	2
Asien	49	236	265	249	USA	44	23	25	23
Afganistan	-	-	1	1	Venezuela	-	1	1	1
Armenien	-	-	1	1					
Filippinerna	7	41	40	38	Oceanien	4	3	7	6
Indien	1	9	9	12	Australien	3	3	4	4
Indonesien	1	4	4	4	Nya Zeeland	1	-	3	2
Irak	2	5	8	9					
Iran	19	61	52	45	Okänt	2	30	37	39
Israel	1	5	5	5					
Japan	-	-	-	1	EU28	25 595	27 526	28 139	28 386
Kambodja	-	-	1	1	- däruv utom Norden	92	735	946	1 033
Kazakstan	-	-	1	1	Europa utom EU28	66	137	137	149

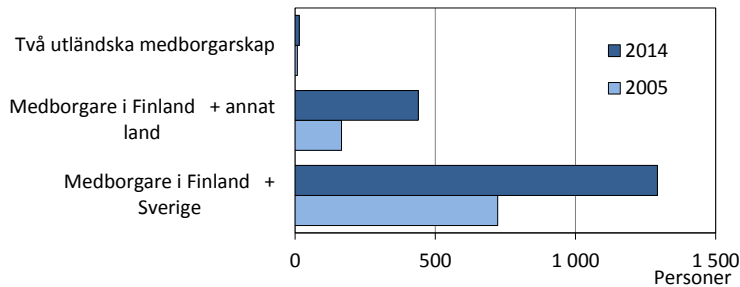
¹⁾ Serbien inkluderar f.d. Jugoslavien och f.d. Serbien och Montenegro

Källa: ÅSUB Befolkning, Befolkningsregistercentralen

Över 1 700 har dubbelt medborgarskap

Det är möjligt att ha dubbla medborgarskap, vilket 1 746 personer eller drygt sex procent av befolkningen har. En person som är medborgare i två länder, varav det ena är Finland, räknas i statistiken som finsk medborgare. Detta gäller 1 731 personer, varav 1 292 personer är medborgare också i Sverige och 439 i något annat land. Femton personer har enbart två utländska medborgarskap. Sex personer är medborgare i tre länder.

Personer med dubbelt medborgarskap 2005 och 2014



Källa: ÅSUB Befolkning, Befolkningsregistercentralen

Störst andel utländska medborgare i Föglö

I fem kommuner är andelen utländska medborgare över tio procent. Högst är den i Föglö, 16 procent, och lägst i Brändö, 5 procent. I åtta kommuner utgör svenska medborgare hälften eller mera av de utländska medborgarna.

Tabell 37. Kommunernas befolkning efter medborgarskap 31.12.2014

Kommun	Totalt	Antal			Procent		
		Finland	Sverige	Övrigt	Finland	Sverige	Övrigt
Brändö	474	450	3	21	94,9	0,6	4,4
Eckerö	932	821	68	43	88,1	7,3	4,6
Finström	2 534	2 335	80	119	92,1	3,2	4,7
Föglö	568	479	26	63	84,3	4,6	11,1
Geta	494	432	31	31	87,4	6,3	6,3
Hammarland	1 532	1 381	81	70	90,1	5,3	4,6
Jomala	4 560	4 217	131	212	92,5	2,9	4,6
Kumlinge	328	302	13	13	92,1	4,0	4,0
Kökar	253	218	32	3	86,2	12,6	1,2
Lemland	1 943	1 801	81	61	92,7	4,2	3,1
Lumparland	418	384	18	16	91,9	4,3	3,8
Saltvik	1 825	1 712	64	49	93,8	3,5	2,7
Sottunga	101	95	1	5	94,1	1,0	5,0
Sund	1 035	969	32	34	93,6	3,1	3,3
Vårdö	439	403	17	19	91,8	3,9	4,3
Mariehamn	11 480	10 080	579	821	87,8	5,0	7,2
Landskomm.	17 436	15 999	678	759	91,8	3,9	4,4
-Landsbygden	15 273	14 052	586	635	92,0	3,8	4,2
-Skärgården	2 163	1 947	92	124	90,0	4,3	5,7
Åland	28 916	26 079	1 257	1 580	90,2	4,3	5,5

Källa: ÅSUB Befolkning, Befolkningsregistercentralen

Var fjärde invånare född utanför Norden är finsk medborgare

Tabell 38 visar sambandet mellan medborgarskap, födelseort och språk. Man ser t.ex. att nästan alla som är födda på Åland och i Finland är finska medborgare och även av de som är födda i Sverige och övriga Norden har majoriteten finskt medborgarskap. Av de som är födda utanför Norden är tre fjärdedelar utländska medborgare. Från 2013 ökade antalet finska medborgare som är födda i Sverige med 40 personer medan antalet svenska medborgare födda i Sverige steg med 15.

Tabell 38. Befolkning efter medborgarskap, födelseort och språk 31.12.2014

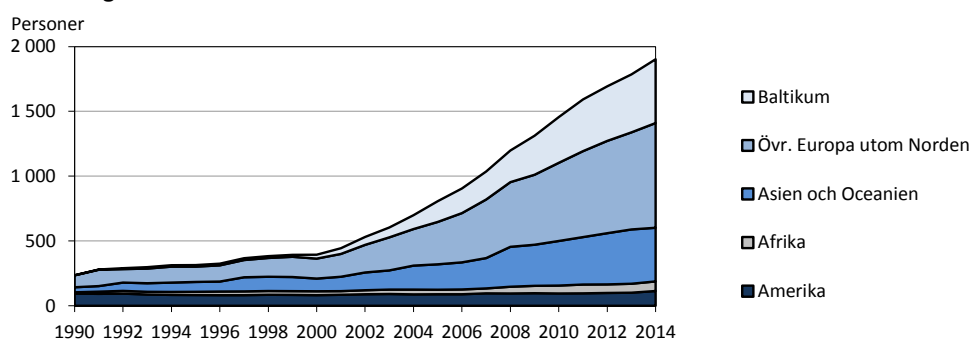
Medborgarskap	Invånare totalt	Födelseort					Språk		
		Åland	Finland	Sverige o övr. Norden	Utom Norden	Okänt	Svenska	Finska	Övrigt
Totalt	28 916	18 814	5 598	2 456	1 902	146	25 532	1 398	1 986
Finland	26 079	18 591	5 528	1 371	464	125	24 259	1 372	448
Sverige o övr. Norden	1 326	120	62	1 078	57	9	1 229	25	72
Utomnordiska länder	1 472	76	8	7	1 373	8	31	1	1 440
Okänt	39	27	-	-	8	4	13	-	26

Källa: ÅSUB Befolkning, Befolkningsregistercentralen

4.5 Befolkning från utomnordiska länder

Nedanstående diagram och tabell 39 visar den del av befolkningen som är född utanför Norden. Av de totalt 1 900 personerna är nästan 500 födda i Baltikum, över 800 i övriga Europa och drygt 400 i Asien. Också kategorin födelseort okänt kan innehålla personer födda utom Norden, men dessa ingår inte här. Det kan också påpekas att en del av personerna som är födda utanför Norden kan ha bott relativt länge på Åland, även om en betydande del är relativt nyinflyttade.

Befolkning född utanför Norden efter födelseort 1990-2014



Källa: ÅSUB Befolkning, Befolkningsregistercentralen

Den stora tillväxt som denna grupp har haft under 2000-talet utgörs till största delen av personer från Europa, där Baltikum och Rumänien står för betydande delar, men också Ryssland och Tyskland. Om man ser till medborgarskap, har det skett en viss ökning av personer födda utanför Norden som är finska medborgare, men den stora tillväxten står medborgarskap i icke-nordiska länder för. Antalet svenskspråkiga bland personerna med utomnordiskt ursprung har ökat något och uppgår nu till 180 personer.

Av de som är födda utanför Norden bor majoriteten i Mariefhamn

Tillväxten av icke-nordisk befolkning har varit något snabbare i skärgården och på landsbygden än i Mariefhamn, men fortfarande bor över hälften av befolkningsgruppen i staden. Könsfördelningen har varit relativt jämn under hela 2000-talet. Invånarna med icke-nordiskt ursprung är mera koncentrerade till åldrarna 20–39 år än befolkningen som helhet och denna grupp har också haft en relativt snabb tillväxt sedan år 2000, liksom även 50–59-åringarna.

Tabell 39. Befolkning född utanför Norden efter kön, ålder, boenderegion, födelseland, språk och medborgarskap 2000-2014

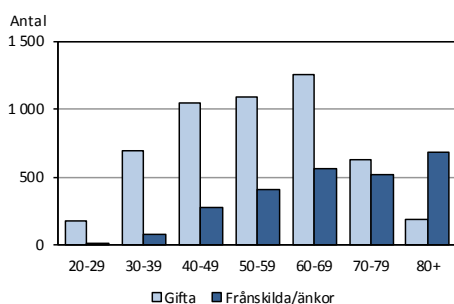
	2000	2005	2010	2011	2012	2013	2014
Totalt	394	807	1 456	1 592	1 693	1 785	1 902
Kön							
Kvinnor	196	401	711	769	832	893	946
Män	198	406	745	823	861	892	956
Ålder							
0-9	28	49	103	115	119	126	117
10-19	51	77	129	132	137	156	183
20-29	59	199	313	329	346	315	308
30-39	90	185	422	466	492	540	567
40-49	73	144	241	264	278	306	363
50-59	35	84	151	179	205	212	219
60+	58	69	97	107	116	130	145
Region							
Mariefhamn	241	485	858	907	968	1 000	1 041
Landsbygden	136	252	485	564	609	671	732
Skärgården	17	70	113	121	116	114	129
Födelseland							
Baltikum	30	160	353	399	421	447	492
Övriga Europa	154	327	603	663	712	749	808
Asien	93	193	340	360	389	411	407
Afrika	30	35	61	68	66	69	74
Amerika	82	89	95	96	99	101	114
Oceanien	5	3	4	6	6	8	7
Språk							
Svenska	117	138	163	166	172	180	181
Engelska	59	69	82	93	92	96	98
Estniska	23	72	126	132	141	151	170
Lettiska	5	62	186	215	225	243	265
Rumänska	2	28	162	190	221	242	275
Ryska	26	61	92	101	103	109	124
Thai	12	39	103	112	125	131	134
Annat	150	338	542	583	614	633	655
Medborgarskap							
Finland	195	240	328	345	396	430	464
Sverige o övr. Nord.	15	30	42	48	50	51	57
Övrigt	184	537	1 086	1 199	1 247	1 304	1 381

Källa: ÅSUB Befolkning, Befolkningsregistercentralen

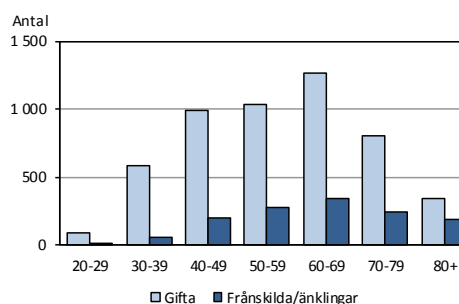
4.6 Civilstånd

Drygt 10 100 ålänningar är gifta. Det är 35 procent av hela befolkningen och 45 procent av de som har fyllt 20 år. Högst är andelen i åldersgruppen 65–69 år, 65 procent. Närmare 2 400 är skilda och den högsta andelen, 17 procent, finns i åldersgruppen 55–59 år. Antalet änkor är 1 250 medan änkingarna är 300. I kategorin gifta ingår 16 personer med registrerat partnerskap, 13 kvinnor och 3 män. Bland de skilda finns två personer som är skilda från partnerskap och i änkor/änkingar en person som tidigare har varit i partnerskap. Diagrammen visar hur många kvinnor och män i olika åldrar som är eller har varit gifta.

Kvinnor efter ålder och civilstånd 2014



Män efter ålder och civilstånd 2014



Källa: ÅSUB Befolkning, Befolkningsregistercentralen

Nio av tio pensionärer har någon gång varit gifta

Den största skillnaden mellan könen finns i de äldre åldersgrupperna. Medan 35 procent av kvinnorna i åldrarna 65 år och däröver är änkor och 46 procent gifta, är andelen änkingar bland män i samma ålder bara 10 procent och andelen gifta 66 procent. Av kvinnorna i denna åldersgrupp är det bara sex procent som aldrig har varit gifta, medan motsvarande procent för männen är tolv. De ogifta utgör drygt hälften av befolkningen. Samtliga under 20 år och 38 procent av de som har fyllt 20 år ogifta. *Tabell 40*, liksom diagrammen, visar endast det formella civilståndet. Uppgifter om samboende som skulle krävas för att ge en mera fullständig bild, kan inte på ett enkelt sätt tas fram ur befolkningsregistret.

Tabell 40. Befolkning efter civilstånd, ålder och kön 31.12.2014

Ålder	Totalt					Kvinnor					Män				
	Totalt	Ogifta	Gifta	Från- skilda	Änkor/ änkl.	Totalt	Ogifta	Gifta	Från- skilda	Änkor	Totalt	Ogifta	Gifta	Från- skilda	Änk- lingar
Antal	28 916	14 891	10 176	2 319	1 530	14 469	6 863	5 072	1 312	1 222	14 447	8 028	5 104	1 007	308
0-19	6 385	6 385	-	-	-	3 081	3 081	-	-	-	3 304	3 304	-	-	-
20-29	3 141	2 857	266	18	-	1 451	1 260	179	12	-	1 690	1 597	87	6	-
30-39	3 508	2 091	1 276	141	-	1 699	921	694	84	-	1 809	1 170	582	57	-
40-64	9 983	3 029	5 364	1 414	176	5 115	1 409	2 760	812	134	4 868	1 620	2 604	602	42
65+	5 899	529	3 270	746	1 354	3 123	192	1 439	404	1 088	2 776	337	1 831	342	266
Procent	100,0	51,5	35,2	8,0	5,3	100,0	47,4	35,1	9,1	8,4	100,0	55,6	35,3	7,0	2,1
0-19	100,0	100,0	-	-	-	100,0	100,0	-	-	-	100,0	100,0	-	-	-
20-29	100,0	91,0	8,5	0,6	-	100,0	86,8	12,3	0,8	-	100,0	94,5	5,1	0,4	-
30-39	100,0	59,6	36,4	4,0	-	100,0	54,2	40,8	4,9	-	100,0	64,7	32,2	3,2	-
40-64	100,0	30,3	53,7	14,2	1,8	100,0	27,5	54,0	15,9	2,6	100,0	33,3	53,5	12,4	0,9
65+	100,0	9,0	55,4	12,6	23,0	100,0	6,1	46,1	12,9	34,8	100,0	12,1	66,0	12,3	9,6

Källa: ÅSUB Befolkning, Befolkningsregistercentralen

4.7 Religionssamfund

Närmare 22 700 personer eller 78 procent av befolkningen hör till den evangelisk-lutherska kyrkan. Drygt 350 personer eller lite över en procent, hör till andra samfund. Över 5 900 personer hör inte till något religionssamfund enligt befolkningsregistret. Det bör noteras att vissa frikyrkoförsamlingar inte är officiella religionssamfund.

Tabell 41. Befolkning efter religionssamfund, kön och ålder 31.12.2014

Kön	Antal				Procent		
	Totalt	Ev.- luth. kyrkan	Andra samfund	Utan samfund	Ev.- luth. kyrkan	Andra samfund	Utan samfund
Ålder							
Totalt	28 916	22 655	351	5 910	78,3	1,2	20,4
Kvinnor	14 469	11 638	195	2 636	80,4	1,3	18,2
Män	14 447	11 017	156	3 274	76,3	1,1	22,7
Ålder							
0-14	4 696	3 631	68	997	77,3	1,4	21,2
15-64	18 321	13 714	220	4 387	74,9	1,2	23,9
65+	5 899	5 310	53	536	90,0	0,9	9,1
Antal medlemmar i enskilda samfund							
Samfund	Antal						
Ev.-lutherska kyrkan	22 655						
Katolska kyrkan	97						
Jehovas vittnen	52						
Ortodoxa kyrkan	110						
Övriga	92						

Källa: ÅSUB Befolkning, Statistikcentralen

Från år 2000 har lutherska kyrkans medlemsantal minskat med drygt 1 200, medan övriga samfund har ökat med 230. Katolska kyrkan har ökat med 75 och ortodoxa kyrkan med 100 personer. De som inte tillhör något samfund har blivit över 4 000 flera.

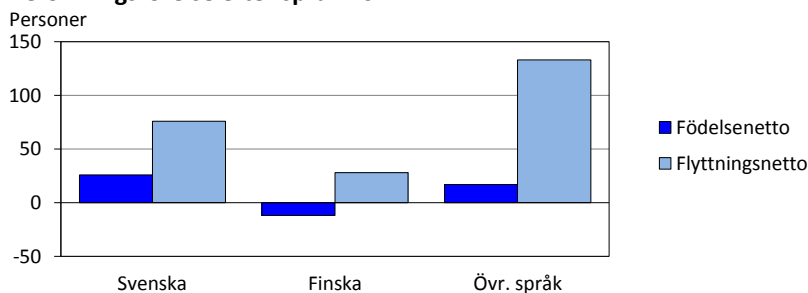
5. Befolkningsrörelsens inverkan på befolkningsstrukturen

I detta avsnitt beskrivs mera i detalj hur befolkningsrörelsen har inverkat på befolkningens sammansättning när det gäller kön, språk, födelse-land och ålder, d.v.s. vi kan få en mera ingående förklaring till vissa av de förändringar som statistiken visar att har skett under 2014.

Flyttningen gav ökning för både svenska och finska, men mest för andra språk

De svenskspråkigas ökning med 100 personer under 2014 beror till en fjärdedel på födelseöverskott och tre fjärdedelar på flyttningsrörelsen. De finskspråkigas ökning med ett tiotal beror helt på flyttningsöverskott. Också för övriga språk var flyttningen den dominerande orsaken till ökningen på nästan 140 personer, men en del barn registrerades också med andra språk än svenska eller finska.

Befolkningsrörelse efter språk 2014

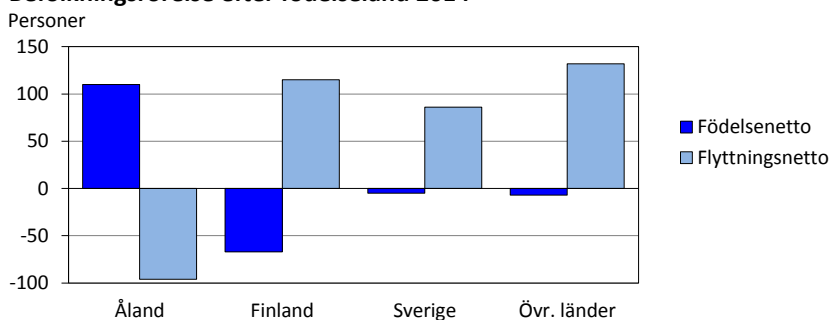


Källa: ÅSUB Befolkning, Befolkningsregistercentralen

Många avlidna bland finlandsfödda

När det gäller födelseort är det bara de som är födda på Åland som kan ha ett födelseöverskott, eftersom alla nyfödda per definition har Åland som födelseort. Födelseöverskottet för de ålandsfödda motverkades av ett stort flyttningsunderskott, varför ökningen blev endast 15 personer. Gruppen invånare som är födda i Finland reduceras årligen genom ett betydande antal avlidna p.g.a. åldersstrukturen, men 2014 komparerades detta av flyttningsöverskottet och ökningen blev nästan 50 personer.

Befolkningsrörelse efter födelse-land 2014



Källa: ÅSUB Befolkning, Befolkningsregistercentralen

Bland de som är födda i Sverige är antalet avlidna årligen litet men 2014 hade de ett stort flyttningsöverskott, varför de ökade med närmare 70. De som är födda i övriga länder uppvisade också få avlidna men ett ännu större flyttningsnetto, vilket förklarar att de var den grupp som växte mest eller med 120 personer.

Större flyttningsöverskott för män

Det föddes fler pojkar än flickor medan det bland de avlidna fanns flera kvinnor än män. Flera män än kvinnor flyttade in, men bland de utflyttade var könsfördelningen jämn. Att männen ökade mera än kvinnorna under året beror således på att både födelse- och flyttningsöverskottet för män var större.

Flyttningen har gett ett större överskott av män än av kvinnor under de flesta av de senaste åren, och om denna trend fortsätter kommer kvinnoöverskottet i befolkningen snart att ersättas av en majoritet män.

Tabell 42. Befolkningsrörelsens inverkan på befolkningsstrukturen 2014

Kön	Invånare	Födda	Döda	Födelse-	Inflyttade	Utflyttade	Flyttnings-	Hela för-	Invånare
Födelseort	31.12.2013			netto			netto	ändringen	31.12.2014
Språk								inkl. korrig.	
Totalt	28 666	282	251	31	939	702	237	250	28 916
Kön									
Kvinnor	14 364	134	133	1	457	350	107	105	14 469
Män	14 302	148	118	30	482	352	130	145	14 447
Födelseort									
Åland	18 799	282	172	110	231	327	-96	15	18 814
Finland	5 551	-	67	-67	300	185	115	47	5 598
Sverige	2 293	-	5	-5	200	114	86	66	2 359
Övriga Norden	92	-	-	-	5	-	5	5	97
Utom Norden	1 785	-	3	-3	198	72	126	117	1 902
Okänt	146	-	4	-4	5	4	1	-	146
Språk									
Svenska	25 429	252	226	26	658	582	76	103	25 532
Finska	1 387	10	22	-12	82	54	28	11	1 398
Övriga	1 850	20	3	17	199	66	133	136	1 986

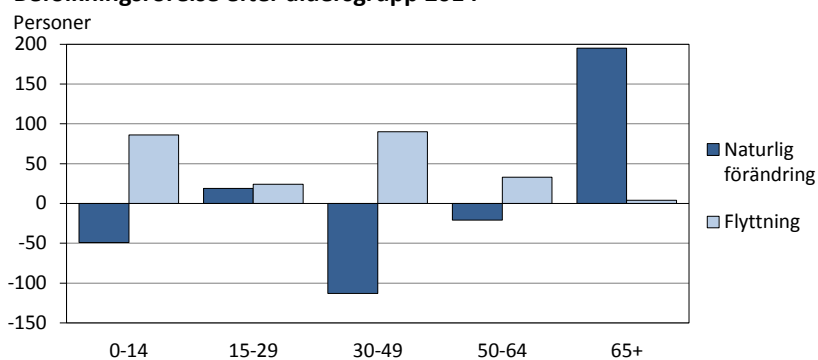
Källa: ÅSUB Befolkning, Statistikcentralen

Flyttningen gjorde att också andra åldersgrupper än pensionärerna ökade

Diagrammet och *tabell 43* visar hur antalet invånare i olika åldersgrupper förändrades under året genom dels flyttningsrörelsen och dels de naturliga befolkningsförändringarna, d.v.s. födda, avlidna och det faktum att alla personer blir ett år äldre varje år.

De naturliga förändringarna gav ett underskott för barnen under 15 liksom för personer i åldrarna 30–64. Pensionärerna fick däremot ett stort tillskott av nytillkomna 65-åringar. Tack vare flyttningsöverskott ökade ändå antalet barn och flyttningen reducerade också minskningen av 30–49-åringar.

Befolkningsrörelse efter åldersgrupp 2014



Källa: ÅSUB Befolkning, Befolkningsregistercentralen

Tabell 43. Befolkningsrörelsens inverkan på åldersstrukturen 2014

Ålder	Invånare 31.12.2013	Naturlig förändring	In-flyttade	Ut-flyttade	Flyttning netto	Hela förändr. inkl. 31.12.2014 korrig.	Invånare 31.12.2014
Totalt	28 666	31	939	702	237	250	28 916
0-4	1 488	-5	57	16	41	37	1 525
5-9	1 625	-36	38	15	23	-14	1 611
10-14	1 545	-8	29	7	22	15	1 560
15-19	1 687	31	49	78	-29	2	1 689
20-24	1 557	-13	215	239	-24	-39	1 518
25-29	1 546	1	200	123	77	77	1 623
30-34	1 745	-21	82	64	18	-9	1 736
35-39	1 786	-40	56	28	28	-14	1 772
40-44	1 866	-3	49	20	29	24	1 890
45-49	2 180	-49	40	25	15	-33	2 147
50-54	1 943	6	34	15	19	21	1 964
55-59	1 958	-35	28	22	6	-27	1 931
60-64	2 035	8	24	16	8	16	2 051
65-69	1 965	46	20	22	-2	52	2 017
70-74	1 305	99	7	6	1	95	1 400
75-79	965	26	1	4	-3	26	991
80-84	701	3	4	1	3	13	714
85-89	512	1	4	-	4	2	514
90-94	206	13	2	1	1	6	212
95+	51	7	-	-	-	-	51

Not: Den naturliga förändringen innefattar framflyttning av åldersklasserna

Källa: ÅSUB Befolkning, Statistikcentralen

De senaste statistikrapporterna från ÅSUB

2011:1	Turiststatistik 2010
2011:2	Löner inom den privata sektorn 2010
2011:3	Avfallsstatistik 2010
2011:4	Löner för offentligt anställda på Åland 2009–2010
2011:5	Befolkningen 2010
2011:6	Kommunernas och kommunalförbundens ekonomi och verksamhet 2010
2011:7	Lagtings- och kommunalvalet 2011
2012:1	Turiststatistik 2011
2012:2	Valdeltagandet 2011
2012:3	Ålands externa varu- och tjänstehandel 2011
2012:4	Befolkningen 2011
2012:5	Kommunernas och kommunalförbundens ekonomi och verksamhet 2011
2013:1	Ålandsprovet 2012 – En mätning av de åländska sjätteklassisternas matematikkunskaper
2013:2	Turiststatistik 2012
2013:3	Löner för offentligt anställda på Åland 2011–2012
2013:4	Löner inom den privata sektorn 2012
2013:5	Avfallsstatistik 2012
2013:6	Befolkningen 2012
2013:7	Kommunernas och kommunalförbundens ekonomi och verksamhet 2012
2014:1	Turiststatistik 2013
2014:2	Uppföljning av trafikolyckor i Mariehamn. Åren 2009 – 2013
2014:3	Befolkningen 2013
2014:4	Kommunernas och kommunalförbundens ekonomi och verksamhet 2013
2015:1	Turiststatistik 2014
2015:2	Löner för offentligt anställda på Åland 2013–2014
2015:3	Löner inom den privata sektorn 2014
2015:4	Avfallsstatistik 2014

ÅLANDS STATISTIK OCH UTREDNINGSGSBYRÅ

Ålands statistik- och utredningsbyrå, ÅSUB, är en fristående enhet vars huvuduppgift är att verka som Ålands officiella statistikmyndighet och bedriva kvalificerad utrednings- och forskningsverksamhet.

ÅSUB producerar fortlöpande aktuell statistik inom en rad olika samhällsområden. Tyngdpunkten i analysverksamheten utgörs av utredningar inom det ekonomiska-politiska området. Statistiska sammanställningar publiceras regelbundet i serierna ÅSUB Statistik och ÅSUB Statistikmeddelande, medan serien ÅSUB Rapport innehåller utredningar, analyser och annan information om Ålands ekonomi och samhälle.

Mer information om verksamheten och publikationer finns på ÅSUB:s hemsida www.asub.ax



ÅLANDS STATISTIK- OCH
UTREDNINGSGSBYRÅ

Tfn +358 (0)18 25490
Fax +358 (0)18 19495
info@asub.ax
www.asub.ax

Ålandsvägen 26
PB 1187
AX-22 111 MARIEHAMN