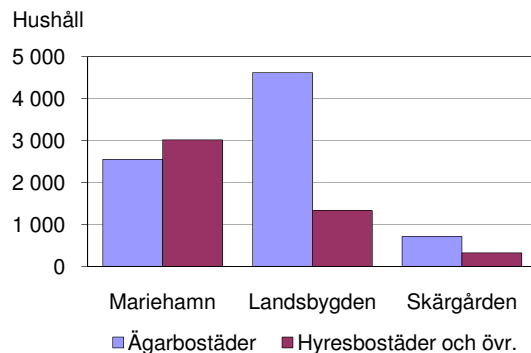


## Bostäder och boendeförhållanden 2008

Det fanns drygt 14 500 bostäder på Åland den 31.12.2008. Av dessa var 12 550 stadigvarande bebodda, medan 1 950 saknade fast bosatta invånare. Drygt 45 procent av bostadsbeståndet fanns i Mariehamn, en något större andel på landsbygden och nio procent i skärgården. Närmare en tredjedel av de bebodda bostäderna var hyresbostäder, i Mariehamn nästan hälften. På landsbygden och i skärgården dominerade ägarbostäderna, men andelen hyresbostäder var inte obetydlig där heller, 17 respektive 21 procent.

### Antal bostadshushåll efter bostadens upplåtelseform och region 2008



Medan över 80 procent av bostadshushållen på landsbygden och i skärgården bodde i fristående småhus var andelen i Mariehamn under 40 procent. Där stod flervåningsbostadshus för drygt hälften av beståndet. Nio procent av hushållen kunde definieras som trångbodda utgående från antal personer och antal rum. Det var främst barnfamiljer som var trångbodda. Tretton procent av hushållen hade en bostad som klassades som bristfälligt utrustad. I Mariehamn var andelen 4 procent, men på landsbygden och i skärgården var det 18 respektive 29 procent av hushållen som saknade någon väsentlig utrustning.

**Tabell 1. Bostäder 31.12.2008**

	Åland	Mariehamn	Landsbygden	Skärgården
<b>Antal bostäder totalt</b>	<b>14 506</b>	<b>6 583</b>	<b>6 639</b>	<b>1 284</b>
Bebodda (=bostadshushåll)	12 551	5 567	5 945	1 039
Ej stadigvarande bebodda	1 955	1 016	694	245
Andel bostadshushåll i fristående småhus, procent	64,2	37,3	86,0	83,8
Andel bostadshushåll i trång bostad, procent	8,6	7,2	9,7	10,0
Andel bostadshushåll i bostad med bristfällig utrustning, procent	12,9	4,1	18,3	29,2

## Beskrivning av statistiken

Detta meddelande innehåller statistik om bostäder och bostadshushåll på Åland 31.12.2008. Uppgifterna redovisas för hela Åland samt för kommuner och regioner. Dessutom görs vissa jämförelser med tidigare år. Syftet med statistiken är att ge en relativt detaljerad bild av bostadsbeståndet och hur bostäderna fördelar sig på hustyp, upplåtelseform, rumsantal, boenderymlighet, utrustningsnivå, användning och byggnadsår. Såväl bostäder som är stadigvarande bebodda som bostäder som saknar fast bosättning behandlas. ÅSUB har publicerat liknande statistikmeddelande med uppgifter för år 2000 och 2007.

Statistiken baseras på material från Befolkningsregistercentralens register. Materialet har ytterligare behandlats av Statistikcentralen.

ÅSUB kan vid behov stå till tjänst med andra eller mera detaljerade uppgifter och definitioner än de som finns i detta meddelande. I denna publikation behandlas bostadshushållen med fokus på boendeförhållandena. Uppgifter om hushållens storlek ingår i ÅSUBs årliga statistikmeddelande om familjer och hushåll. Statistik om byggandet på Åland 2008, inklusive uppgifter om nyproducerade bostäder, har publicerats i ett skilt statistikmeddelande. På ÅSUBs hemsida [www.asub.ax](http://www.asub.ax) finns ytterligare uppgifter om bostadsbeståndet i form av exceltabeller samt som databaser som innehåller detaljerad information om bostadsbeståndet kommunvis och dess utveckling över tiden.

## Definitioner

*Bostadshushåll:* Bildas av alla de personer som stadigvarande bor i samma bostadslägenhet.

*Bostad:* En helhet avsedd för åretruntboende som består av minst ett bostadsrum, är utrustad med kök, kokvrå eller kokutrymme och har en egen direkt ingång. Lägenhetsytan bör vara minst 7 m<sup>2</sup>.

*Boenderymlighet:* Bostädernas rymlighetsnivå indelas i tre klasser; rymlig, normal och trång bostad. Indelningen baseras på antal personer i bostadshushållet och antalet rum i bostaden (exklusive köket). I en rymlig bostad finns minst tre rum mer än antalet boende personer, en normal bostad har lika många rum som boende eller ett till två rum mer och en trång bostad har färre rum än invånare.

*Utrustningsnivå:* Bostädernas utrustningsnivå indelas i följande två klasser: *Välutrustad bostad*, vilken omfattar vattenledning, avlopp, varmvatten, WC, tvättutrymmen (antingen dusch/badrum eller bastu i lägenheten) samt central- eller elvärme, och *bristfälligt utrustad bostad*, vilken saknar någon av den nämnda utrustningen eller har en okänd utrustningsnivå.

*Hustyp:* Hus som inrymmer bostäder indelas i tre olika hustyper: *Fristående småhus*, vilka omfattar bostadshus med 1–2 bostäder och parhus; *rad- och kedjehus*, vilka omfattar bostadsbyggnader med minst tre sammanbyggda småhus; *flervåningsbostadshus*, vilka omfattar hus med minst tre bostäder där minst två bostäder finns ovanpå varandra i de fall husen inte kan hänföras till de två föregående klasserna.

*Kök:* Ett rum på minst 7 m<sup>2</sup> inrett för matlagning.

*Kokvrå:* Ett rum eller utrymme mindre än 7 m<sup>2</sup> inrett för matlagning.

*Landskommuner:* Alla kommuner utom Mariehamn

*Landsbygden:* Alla kommuner på fasta Åland utom Mariehamn

*Skärgården:* Brändö, Föglö, Kumlinge, Kökar, Sottunga och Vårdö

- Exakt 0 enheter

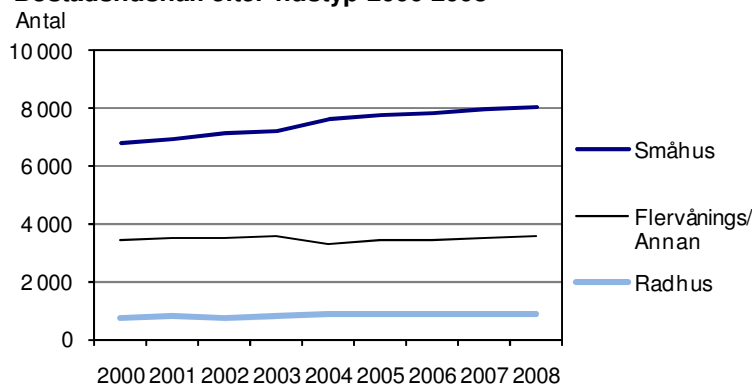
## Det blev något vanligare att bo i flervåningshus

Nästan 65 procent av alla åländska bostadshushåll bodde i fristående småhus år 2008. I *tabell 2* framgår det att småhus var den vanligaste boendeformen i alla kommuner utom Mariehamn, där andelen var under 40 procent och där över hälften av hushållen bodde i flervåningsbostadshus. Totalt fanns en fjärdedel av de stadigvarande bebodda bostäderna på Åland i flervåningshus. I radhus bodde sju procent av hushållen och denna andel var ungefär lika stor i alla regioner. Det totala antalet bostadshushåll 2008 var drygt 12 550. Detta är en ökning med 135 eller 1 procent från år 2007. Antalet hushåll som bor i flervåningshus ökade i något snabbare takt än hushållen totalt, varför andelen som bor i denna hustyp har ökat något.

**Tabell 2. Bostadshushåll efter bostadens hustyp och kommun 31.12.2008**

Kommun	Totalt	Fristående småhus	Rad- och kedjehus	Flervåningsbostadshus	Annan/okänd
<b>Antal</b>					
Brändö	222	187	22	-	13
Eckerö	416	377	7	13	19
Finström	1 058	849	120	56	33
Föglö	267	214	30	-	23
Geta	207	178	22	-	7
Hammarland	626	526	55	15	30
Jomala	1 536	1 349	37	88	62
Kumlinge	172	145	9	5	13
Kökar	131	113	8	4	6
Lemland	695	632	39	12	12
Lumparland	173	148	22	-	3
Saltvik	765	656	82	6	21
Sottunga	56	47	5	-	4
Sund	469	398	44	3	24
Vårdö	191	165	14	1	11
Mariehamn	5 567	2 078	372	2 980	137
Landskomm.	6 984	5 984	516	203	281
-Landsbygden	5 945	5 113	428	193	211
-Skärgården	1 039	871	88	10	70
<b>Åland</b>	<b>12 551</b>	<b>8 062</b>	<b>888</b>	<b>3 183</b>	<b>418</b>
<b>Procent</b>					
Mariehamn	100,0	37,3	6,7	53,5	2,5
Landskomm.	100,0	85,7	7,4	2,9	4,0
-Landsbygden	100,0	86,0	7,2	3,2	3,5
-Skärgården	100,0	83,8	8,5	1,0	6,7
<b>Åland</b>	<b>100,0</b>	<b>64,2</b>	<b>7,1</b>	<b>25,4</b>	<b>3,3</b>

## Bostadshushåll efter hustyp 2000-2008



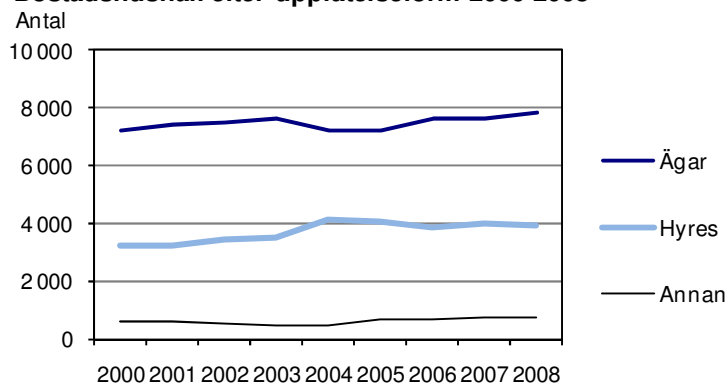
## Andelen hyresbostäder sjönk något

Om man ser till bostädernas upplåtelseform, framgår liknande skillnader mellan regionerna som beträffande hustyyp, men mindre markanta. I Mariehamn bodde nästan hälften av hushållen på hyra jämfört med 17 respektive 21 procent på landsbygden och i skärgården. På Åland totalt bodde 31 procent i hyresbostad, vilket är en liten minskning jämfört med 2007, en minskning som märks i alla regioner. Antalet hyresbostäder har minskat med 80 från 2007, medan ägarbostäderna har blivit 230 flera. Bostadsrätter ingår i kategorin Annan eller okänd. I *tabell 8* på sidan 9 framgår upplåtelseformerna enligt en något mera detaljerad klassificering.

**Tabell 3. Bostadshushåll efter bostadens upplåtelseform och kommun 31.12.2008**

Kommun	Antal bostads- hushåll	Ägarbostäder		Hyresbostäder		Annan el. okänd	
		Antal	Procent	Antal	Procent	Antal	Procent
Brändö	222	145	65,3	51	23,0	26	11,7
Eckerö	416	317	76,2	65	15,6	34	8,2
Finström	1 058	825	78,0	180	17,0	53	5,0
Föglö	267	189	70,8	60	22,5	18	6,7
Geta	207	154	74,4	46	22,2	7	3,4
Hammarland	626	464	74,1	136	21,7	26	4,2
Jomala	1 536	1 216	79,2	238	15,5	82	5,3
Kumlinge	172	108	62,8	43	25,0	21	12,2
Kökar	131	97	74,0	16	12,2	18	13,7
Lemland	695	569	81,9	95	13,7	31	4,5
Lumparland	173	137	79,2	32	18,5	4	2,3
Saltvik	765	598	78,2	120	15,7	47	6,1
Sottunga	56	39	69,6	11	19,6	6	10,7
Sund	469	333	71,0	96	20,5	40	8,5
Vårdö	191	138	72,3	41	21,5	12	6,3
Mariehamn	5 567	2 549	45,8	2 698	48,5	320	5,7
Landskomm.	6 984	5 329	76,3	1 230	17,6	425	6,1
-Landsbygden	5 945	4 613	77,6	1 008	17,0	324	5,4
-Skärgården	1 039	716	68,9	222	21,4	101	9,7
<b>Åland</b>	<b>12 551</b>	<b>7 878</b>	<b>62,8</b>	<b>3 928</b>	<b>31,3</b>	<b>745</b>	<b>5,9</b>

**Bostadshushåll efter upplåtelseform 2000-2008**



## Två till fyra rum dominerar

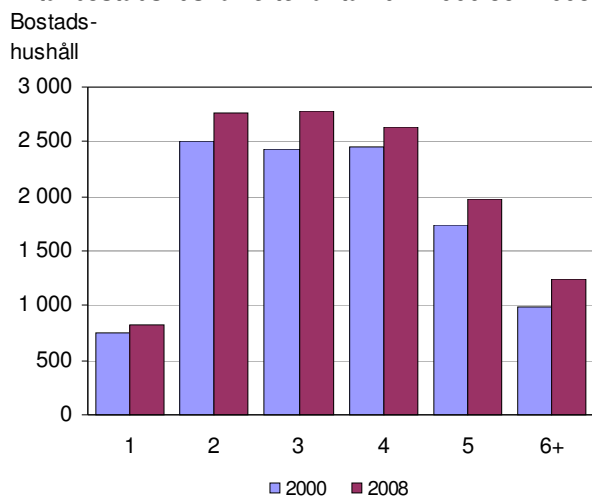
Två tredjedelar av bostadshushållen hade en bostad med två, tre eller fyra rum. Dessa bostadstyper stod vardera för 21–22 procent av det totala antalet. Sexton procent av bostäderna hade fem rum och tio procent flera rum än så, medan bara sju procent var enrummare. Som rum räknas ett utrymme med fönster, en golvyta på minst 7 m<sup>2</sup> och en medelhöjd på minst 2 meter. En farstu, veranda, sovalkov eller annat motsvarande utrymme betraktas inte som ett rum. Rumsantalet inkluderar inte köket. Den mest markanta regionala skillnaden var att 40 procent av hushållen i Mariehamn bodde i en- eller tvårumsbostäder, men under 20 procent av hushållen på landsbygden. Bostäder med tre rum stod för ungefär lika stor andel i alla regioner, men fyra och flera rum var betydligt vanligare på landsbygden och i skärgården än i Mariehamn.

**Tabell 4. Bostadshushåll efter antal rum i bostaden och region 31.12.2008**

Region	Totalt	Antal rum							
		1	2	3	4	5	6	7+	Okänt
<b>Antal</b>									
Mariehamn	5 567	530	1 689	1 291	948	617	296	131	65
Landsbygden	5 945	237	898	1 240	1 470	1 198	452	283	167
Skärgården	1 039	63	177	241	225	166	56	32	79
<b>Åland</b>	<b>12 551</b>	<b>830</b>	<b>2 764</b>	<b>2 772</b>	<b>2 643</b>	<b>1 981</b>	<b>804</b>	<b>446</b>	<b>311</b>
<b>Procent</b>									
Mariehamn	100,0	9,5	30,3	23,2	17,0	11,1	5,3	2,4	1,2
Landsbygden	100,0	4,0	15,1	20,9	24,7	20,2	7,6	4,8	2,8
Skärgården	100,0	6,1	17,0	23,2	21,7	16,0	5,4	3,1	7,6
<b>Åland</b>	<b>100,0</b>	<b>6,6</b>	<b>22,0</b>	<b>22,1</b>	<b>21,1</b>	<b>15,8</b>	<b>6,4</b>	<b>3,6</b>	<b>2,5</b>

Sedan år 2000 har en ökning av antalet skett för alla bostadstyper, men den största relativa tillväxten har skett för bostäder med sex eller flera rum, varför de har ökat sin andel av beståndet med en procentenhet under sjuårsperioden. Under 2008 var det bostäderna med fem rum samt med sju rum och flera som ökade sin andel av beståndet.

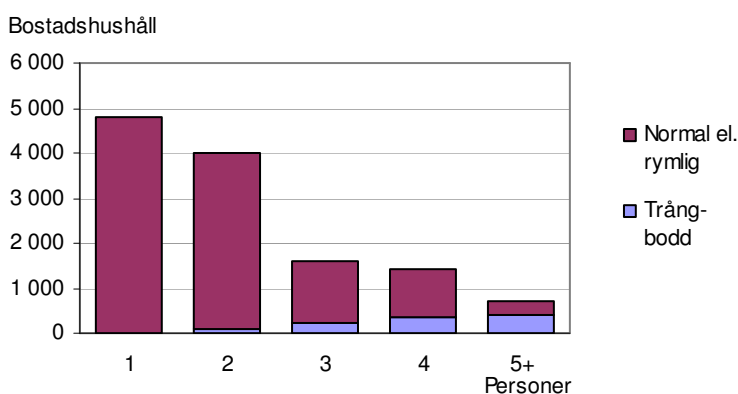
**Antal bostadshushåll efter antal rum 2000 och 2008**



## Något minskad trångboddhet

Utgående från antalet boende personer och antalet rum kan bostäderna klassificeras efter boenderymlighet. Detta förklaras i avsnittet Definitioner. Enligt denna indelning hade 21 procent av hushållen en rymlig bostad 2008 och 68 procent en bostad av normal rymlighet, medan 9 procent var trångbodda. Diagrammet visar att det främst var större hushåll som var trångbodda. Över hälften av hushållen med fem eller flera personer hade en trång bostad. Trångboddhet var något vanligare i skärgården och på landsbygden än i Mariehamn, men andelen hushåll med rymliga bostäder var också betydligt större utanför staden. Sedan år 2000 har andelen trångbodda hushåll minskat, men 2008 steg den något. Samtidigt fortsatte andelen hushåll med rymlig bostad att öka.

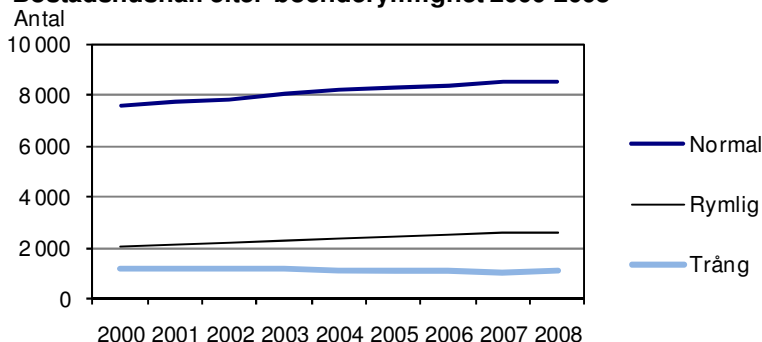
### Antal bostadshushåll efter personantal och boenderymlighet 31.12.2008



Tabell 5. Bostadshushåll efter boenderymlighet och region 31.12.2000 och 2008, procent

Region	Totalt	Rymlig bostad	Normal bostad	Trång bostad	Boenderymlighet okänd
<b>2000</b>					
Mariehamn	100,0	14,0	74,9	10,4	0,7
Landsbygden	100,0	21,8	64,1	12,7	1,3
Skärgården	100,0	22,4	61,5	13,0	3,1
<b>Åland</b>	<b>100,0</b>	<b>18,3</b>	<b>68,7</b>	<b>11,7</b>	<b>1,2</b>
<b>2008</b>					
Mariehamn	100,0	15,5	76,2	7,2	1,2
Landsbygden	100,0	25,1	62,3	9,7	2,8
Skärgården	100,0	23,2	59,2	10,0	7,6
<b>Åland</b>	<b>100,0</b>	<b>20,7</b>	<b>68,2</b>	<b>8,6</b>	<b>2,5</b>

### Bostadshushåll efter boenderymlighet 2000-2008



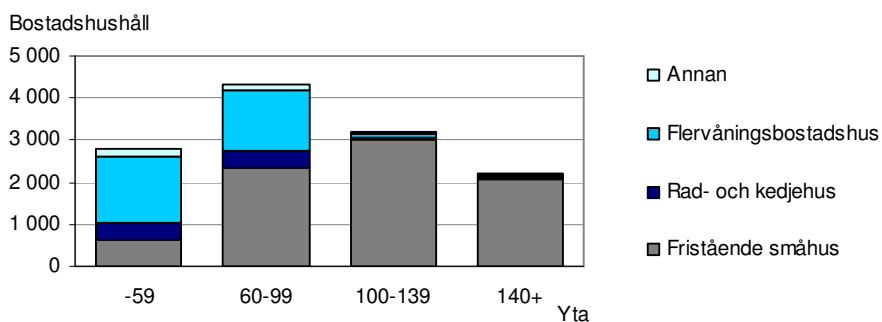
## Varje person har 43 kvadratmeter

Totalt omfattade de stadigvarande bebodda bostäderna en lägenhetsyta om närmare 1,2 miljoner m<sup>2</sup>. I genomsnitt hade varje bostadshushåll en yta på 93 m<sup>2</sup>. Detta kan jämföras med en genomsnittlig yta på 115 m<sup>2</sup> i de nya bostäder som färdigställdes år 2008. Bostädernas medelyta varierade betydligt mellan kommunerna. Den var störst på landsbygden, 103 m<sup>2</sup> och minst i Mariehamn, 83 m<sup>2</sup>. Dessa skillnader hänger ihop med olikheterna i hushållsstrukturen. Lägenhetsytan per person var ungefär densamma i de olika regionerna och inte heller mellan kommunerna var variationerna så stora. Mariehamn låg på Ålands medeltal 43 m<sup>2</sup> per person, landsbygden något högre och skärgården lite lägre. Diagrammet visar att bostäderna som var 100 m<sup>2</sup> eller större nästan helt och hållet fanns i småhus. Av bostäderna i storleksklassen 60–99 m<sup>2</sup> var något över hälften belägna i småhus och en betydande andel således i rad- och flervåningshus. Av de mindre bostäderna, under 60 m<sup>2</sup>, utgjordes majoriteten av lägenheter i flervåningshus, men också en hel del små- och radhusbostäder fanns i denna storleksklass.

**Tabell 6. Bostadshushåll efter kommun och lägenhetsyta 31.12.2008**

Kommun	Total lägenhetsyta, m <sup>2</sup>	Lägenhetsyta per bostadshushåll, m <sup>2</sup>	Lägenhetsyta per person i bostadshushåll, m <sup>2</sup>
Brändö	19 173	86	38
Eckerö	38 623	93	43
Finström	108 330	102	44
Föglö	24 101	90	43
Geta	20 066	97	44
Hammarland	61 943	99	43
Jomala	169 211	110	44
Kumlinge	14 041	82	39
Kökar	10 130	77	39
Lemland	74 217	107	42
Lumparland	16 297	94	43
Saltvik	78 514	103	45
Sottunga	5 123	91	45
Sund	43 116	92	42
Vårdö	19 252	101	43
Mariehamn	461 060	83	43
Landskomm.	702 137	101	43
-Landsbygden	610 317	103	44
-Skärgården	91 820	88	41
<b>Åland</b>	<b>1 163 197</b>	<b>93</b>	<b>43</b>

**Antal bostadshushåll efter yta och hustyp 2008**



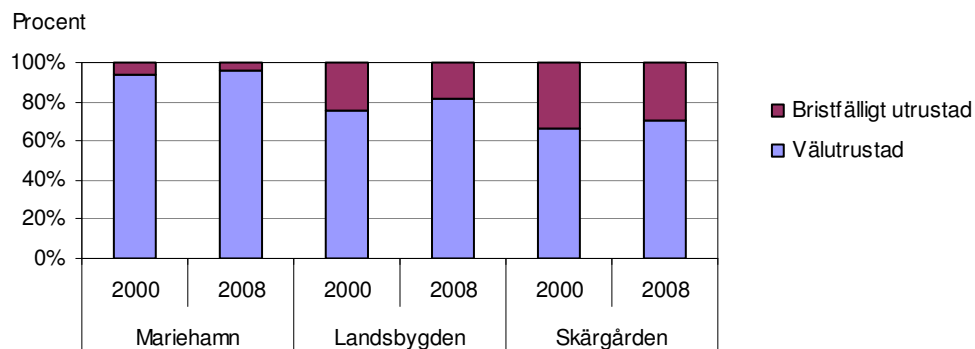
## Mest välutrustade bostäder i Mariehamn

Det finns också uppgifter om bostädernas utrustning. Utgående från detta kan de delas in efter utrustningsnivå. Klassificeringen framgår i avsnittet Definitioner. Den helt övervägande delen, eller 87 procent av hushållens bostäder kunde räknas som välutrustade och 13 procent som bristfälligt utrustade. I den sistnämnda kategorin ingår också okänd utrustningsnivå. Det fanns stora regionala skillnader. Medan endast 4 procent av hushållen i Mariehamn hade en bristfälligt utrustad bostad, var andelen 18 procent på landsbygden och 29 procent i skärgården. Av *tabell 12* på sidan 13 som visar andelen bostäder med olika utrustning ser man att centralvärme och WC i första hand är den utrustning som saknas. Tabell 12 omfattar också de icke-stadigvarande bebodda bostäderna varför siffrorna inte är helt jämförbara. Andelen hushåll som saknar någon väsentlig utrustning i sin bostad har minskat från år 2000, då den var 17 procent på hela Åland. Andelen har sjunkit i alla regioner. Också från 2007 till 2008 minskade de bristfälligt utrustade bostäderna något.

**Tabell 7. Bostadshushåll efter bostadens utrustningsnivå och kommun 31.12.2008**

Kommun	Totalt	Välutrustad		Bristfälligt utrustad	
		Antal	Procent	Antal	Procent
Brändö	222	169	76,1	53	23,9
Eckerö	416	299	71,9	117	28,1
Finström	1 058	919	86,9	139	13,1
Föglö	267	206	77,2	61	22,8
Geta	207	147	71,0	60	29,0
Hammarland	626	524	83,7	102	16,3
Jomala	1 536	1 326	86,3	210	13,7
Kumlinge	172	118	68,6	54	31,4
Kökar	131	71	54,2	60	45,8
Lemland	695	542	78,0	153	22,0
Lumparland	173	123	71,1	50	28,9
Saltvik	765	637	83,3	128	16,7
Sottunga	56	36	64,3	20	35,7
Sund	469	343	73,1	126	26,9
Vårdö	191	136	71,2	55	28,8
Mariehamn	5 567	5 339	95,9	228	4,1
Landskomm.	6 984	5 596	80,1	1 388	19,9
-Landsbygden	5 945	4 860	81,7	1 085	18,3
-Skärgården	1 039	736	70,8	303	29,2
<b>Åland</b>	<b>12 551</b>	<b>10 935</b>	<b>87,1</b>	<b>1 616</b>	<b>12,9</b>

**Bostadshushåll efter utrustningsnivå och region 2000 och 2008, procent**





### Rymligaste boendet i eget hus

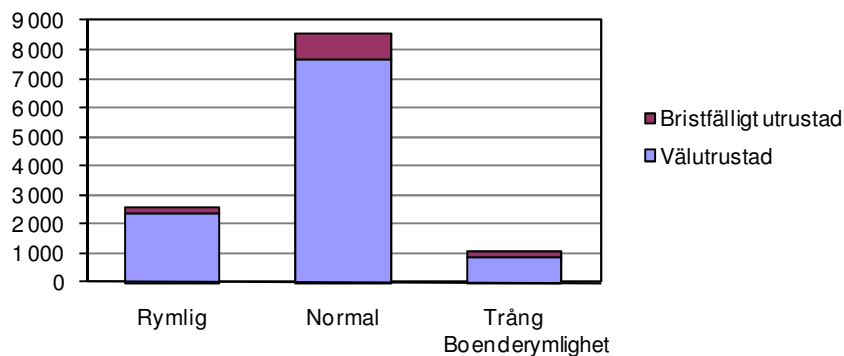
Det kan vara av intresse att sätta boenderymligheten och bostädernas utrustning i förhållande till bostädernas upplåtelseform. Andelen välutrustade bostäder var högst bland aktielägenheter och landskapsbelånade hyresbostäder, där bara några få procent var bristfälligt utrustade. I övriga hyresbostäder var 7 procent bristfälligt utrustade och i de fall där de boende ägde huset saknade 17 procent av bostäderna någon väsentlig utrustning. När det gäller trångboddhet fanns inga större skillnader mellan upplåtelseformerna, men däremot när det gäller andelen rymliga bostäder. Nästan 32 procent av de som ägde huset de bodde i hade en rymlig bostad, medan andelen rymliga bostäder bland de andra upplåtelseformerna var under 10 procent. Diagrammet visar att bristfälligt utrustade bostäder fanns såväl bland de rymliga och trånga bostäderna som bland bostäder med normal rymlighet. Andelen var dock dubbelt högre bland de trånga bostäderna, drygt 20 procent.

**Tabell 8. Bostadshushåll efter bostadens utrustningsnivå, boenderymlighet och upplåtelseform 31.12.2008**

	Totalt	Äger huset	Äger bostads- aktierna	Landskaps- belånad hyres- bostad	Annan hyres- bostad	Övrigt och okänt
<b>Antal</b>						
<b>Totalt</b>	<b>12 551</b>	<b>6 813</b>	<b>1 065</b>	<b>1 581</b>	<b>2 347</b>	<b>745</b>
Utrustning						
Välutrustad	10 935	5 643	1 027	1 540	2 184	541
Bristfälligt utrustad	1 616	1 170	38	41	163	204
Boenderymlighet						
Rymlig	2 599	2 145	90	142	114	108
Normal	8 561	3 911	904	1 300	1 987	459
Trång	1 080	615	65	125	223	52
Okänt	311	142	6	14	23	126
<b>Procent</b>						
Utrustning						
Välutrustad	87,1	82,8	96,4	97,4	93,1	72,6
Bristfälligt utrustad	12,9	17,2	3,6	2,6	6,9	27,4
Boenderymlighet						
Rymlig	20,7	31,5	8,5	9,0	4,9	14,5
Normal	68,2	57,4	84,9	82,2	84,7	61,6
Trång	8,6	9,0	6,1	7,9	9,5	7,0
Okänt	2,5	2,1	0,6	0,9	1,0	16,9

### Bostadshushåll efter boenderymlighet och utrustningsnivå 2008

Bostadshushåll



## Trångboddhet främst bland barnfamiljer

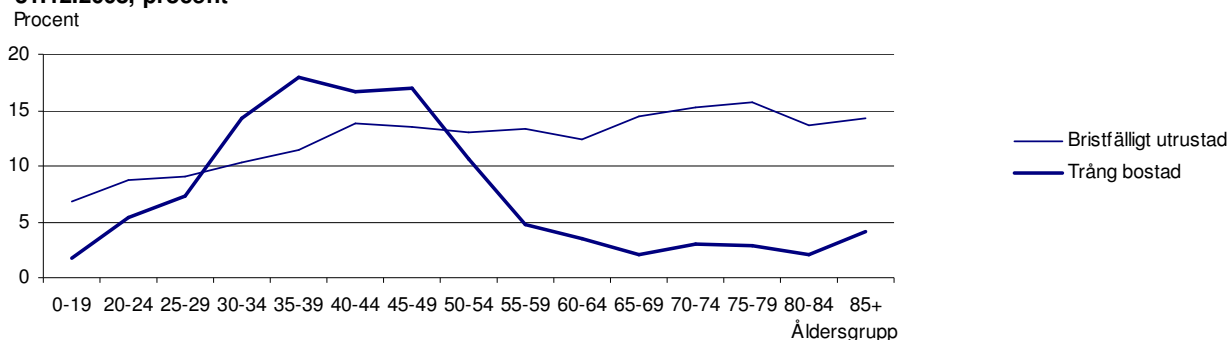
Det är också möjligt att se på rymlighet och utrustningsnivå i förhållande till de boendes ålder samt huruvida det finns barn eller inte i hushållet. *Tabell 9* visar alla kategorier, medan diagrammet nedan som har en finare åldersindelning fokuseras på trångbodda och bristfälligt utrustade bostäder. Det bör observeras att åldern syftar på åldern för den äldsta personen i hushållet.

När det gäller utrustningsnivå kan man konstatera att andelen som hade en bristfälligt utrustad bostad var något högre bland hushåll där det bodde en eller flera pensionärer än bland hushåll där det bodde enbart medelålders eller yngre människor, men skillnaderna var inte stora. Trångboddhet var betydligt vanligare i åldrarna 25–54 år än i hushåll där den äldsta var äldre eller yngre än så, vilket kan förklaras med att trångboddhet har en stark koppling till barnfamiljer. Av hushållen med 0–17-åriga barn var 27 procent trångbodda mot 2 procent av övriga hushåll. Eftersom trångboddhet och rymlighet räknas enbart efter antal rum i förhållande till antalet personer inverkar inte bostadsytan, liksom inte heller de boendes egen uppfattning om huruvida de har trångt eller rymligt.

**Tabell 9. Bostadshushåll efter boenderymlighet och utrustning samt den äldsta personens ålder och förekomst av barn i hushållet 31.12.2008**

Boenderymlighet Urustning	Totalt	Ålder								Barn	
		-24	25-34	35-44	45-54	55-64	65-74	75-84	85+	Inga barn 0-17 år	Inga barn 0-17 år
<b>Antal bostads- hushåll totalt</b>	<b>12 551</b>	<b>483</b>	<b>1 590</b>	<b>2 099</b>	<b>2 291</b>	<b>2 591</b>	<b>1 736</b>	<b>1 220</b>	<b>541</b>	<b>3 220</b>	<b>9 331</b>
Boenderymlighet											
Rymlig bostad	2 599	17	142	284	360	727	572	347	150	260	2 339
Normal bostad	8 561	425	1 223	1 392	1 558	1 690	1 090	824	359	2 037	6 524
Trång bostad	1 080	24	177	361	317	106	43	30	22	861	219
Okänt	311	17	48	62	56	68	31	19	10	62	249
Urustning											
Välutrustad	10 935	442	1 435	1 831	1 986	2 257	1 479	1 041	464	2 857	8 078
Bristfälligt utrustad	1 616	41	155	268	305	334	257	179	77	363	1 253
<b>Procent</b>											
Boenderymlighet											
Rymlig bostad	20,7	3,5	8,9	13,5	15,7	28,1	32,9	28,4	27,7	8,1	25,1
Normal bostad	68,2	88,0	76,9	66,3	68,0	65,2	62,8	67,5	66,4	63,3	69,9
Trång bostad	8,6	5,0	11,1	17,2	13,8	4,1	2,5	2,5	4,1	26,7	2,3
Okänt	2,5	3,5	3,0	3,0	2,4	2,6	1,8	1,6	1,8	1,9	2,7
Urustning											
Välutrustad	87,1	91,5	90,3	87,2	86,7	87,1	85,2	85,3	85,8	88,7	86,6
Bristfälligt utrustad	12,9	8,5	9,7	12,8	13,3	12,9	14,8	14,7	14,2	11,3	13,4

**Bostadshushåll efter boenderymlighet och utrustning samt den äldsta personens ålder  
31.12.2008, procent**



## Nästan 2 000 bostäder utan fast bosatta

Tabell 10 och de följande tabellerna och diagrammen visar det totala antalet bostäder. Förutom de 12 551 stadigvarande bebodda bostäderna som redovisas i tabell 2–9 fanns det 2008 ytterligare 1 955 bostäder där ingen person var fast bosatt och som alltså klassas som icke-stadigvarande bebodda. Det totala antalet bostäder var således 14 506. Att en bostad saknar fast bosatta kan, förutom att den för närvarande är oanvänd, bero på t.ex. att den fungerar som andrabostad för personer som bor på annat håll eller att den i realiteten fungerar som fritidsbostad. Det kan också vara så att någon i praktiken bor där, men av någon orsak är skriven i en annan bostad. Av de bostäder som saknade fast bosatta fanns över 900 i småhus och drygt 800 i flervåningshus. Från 2007 ökade antalet bostäder totalt med drygt 270 och de icke-bebodda med 140. Andelen bostäder som inte är stadigvarande bebodda ökade därigenom något och var över 13 procent.

**Tabell 10. Bostäder efter kommun, användning och hustyp 31.12.2008**

Kommun	Totalt	Fristående småhus	Rad- och kedjehus	Flervåningsbostadshus	Annan/okänd
<b>Bostäder</b>					
Brändö	296	233	50	-	13
Eckerö	475	423	15	18	19
Finström	1 171	939	136	62	34
Föglö	321	265	33	-	23
Geta	250	206	37	-	7
Hammarland	713	585	83	15	30
Jomala	1 675	1 466	42	102	65
Kumlinge	213	177	13	9	14
Kökar	171	146	14	5	6
Lemland	775	707	43	13	12
Lumparland	194	168	23	-	3
Saltvik	859	730	96	11	22
Sottunga	68	55	9	-	4
Sund	527	443	54	6	24
Vårdö	215	181	21	2	11
Mariehamn	6 583	2 266	427	3 748	142
Landskomm.	7 923	6 724	669	243	287
-Landsbygden	6 639	5 667	529	227	216
-Skärgården	1 284	1 057	140	16	71
<b>Åland</b>	<b>14 506</b>	<b>8 990</b>	<b>1 096</b>	<b>3 991</b>	<b>429</b>
<b>Varav icke-stadigvarande bebodda</b>					
Brändö	74	46	28	-	-
Eckerö	59	46	8	5	-
Finström	113	90	16	6	1
Föglö	54	51	3	-	-
Geta	43	28	15	-	-
Hammarland	87	59	28	-	-
Jomala	139	117	5	14	3
Kumlinge	41	32	4	4	1
Kökar	40	33	6	1	-
Lemland	80	75	4	1	-
Lumparland	21	20	1	-	-
Saltvik	94	74	14	5	1
Sottunga	12	8	4	-	-
Sund	58	45	10	3	-
Vårdö	24	16	7	1	-
Mariehamn	1 016	188	55	768	5
Landskomm.	939	740	153	40	6
-Landsbygden	694	554	101	34	5
-Skärgården	245	186	52	6	1
<b>Åland</b>	<b>1 955</b>	<b>928</b>	<b>208</b>	<b>808</b>	<b>11</b>

## Flest bostäder från 1970-talet

Nästan 40 procent av bostäderna var byggda under perioden 1970–89. En något mindre del, eller 36 procent var äldre än så, medan 18 procent var byggda 1990 eller senare. Därtill kommer att byggnadsåret är okänt för åtta procent av bostäderna. Skillnaderna mellan regionerna är inte så stora om man gör denna indelning, men om man ser på en finare tidsindelning ser man att Mariehamn har en större andel bostäder från 1950- och -60-talet samt från 2000-talet, medan landsbygden och skärgården har mera av den äldsta gruppen bostäder, byggda 1920 eller tidigare.

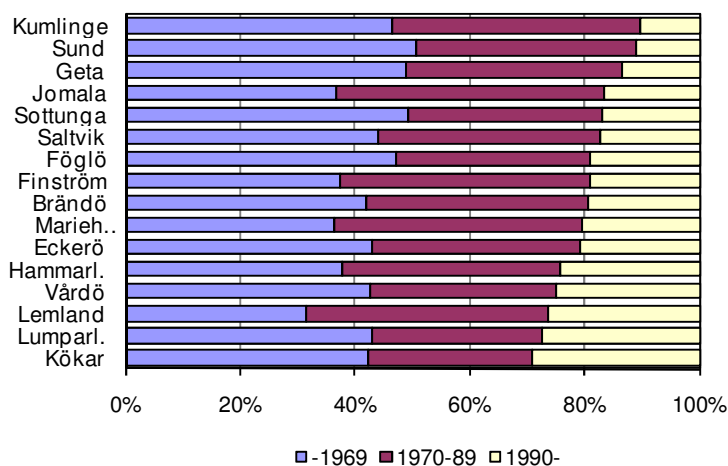
Med byggnadsår avses det år byggnaden blev färdig för användning. Om byggnadsåret är tidigare än 1980 har också ombyggnadsåret kunnat uppges som byggnadsår.

**Tabell 11. Bostäder efter byggnadsår och region 31.12.2008**

Region	Totalt	-1920	1921-1929	1930-1939	1940-1949	1950-1959	1960-1969	1970-1979	1980-1989	1990-1999	2000-2008	Okänd
<b>Antal</b>												
Mariehamn	6 583	129	40	249	188	804	974	1 563	1 236	556	784	60
Landsbygden	6 639	725	158	251	234	440	449	1 273	1 075	667	430	937
Skärgården	1 284	193	27	52	44	106	102	191	228	146	87	108
<b>Åland</b>	<b>14 506</b>	<b>1 047</b>	<b>225</b>	<b>552</b>	<b>466</b>	<b>1 350</b>	<b>1 525</b>	<b>3 027</b>	<b>2 539</b>	<b>1 369</b>	<b>1 301</b>	<b>1 105</b>
<b>Procent</b>												
Mariehamn	100,0	2,0	0,6	3,8	2,9	12,2	14,8	23,7	18,8	8,4	11,9	0,9
Landsbygden	100,0	10,9	2,4	3,8	3,5	6,6	6,8	19,2	16,2	10,0	6,5	14,1
Skärgården	100,0	15,0	2,1	4,0	3,4	8,3	7,9	14,9	17,8	11,4	6,8	8,4
<b>Åland</b>	<b>100,0</b>	<b>7,2</b>	<b>1,6</b>	<b>3,8</b>	<b>3,2</b>	<b>9,3</b>	<b>10,5</b>	<b>20,9</b>	<b>17,5</b>	<b>9,4</b>	<b>9,0</b>	<b>7,6</b>

Diagrammet visar den kommunvisa åldersfördelningen. Det omfattar bara de bostäder för vilka uppgifter om byggnadsåret finns tillgängliga. Förutom Mariehamn hade också Jomala, Finström, Lemland och Kumlinge en stor andel bostäder byggda 1970–89. Kökar och Lumparland hade den högsta andelen nyare bostäder, sådana som var byggda 1990 och senare.

**Bostäder efter byggnadsår och kommun 2008, andel i procent**



## Nästan alla bostäder har den grundläggande utrustningen

Tabell 12 och 13 visar hur stor del av bostäderna som hade olika typer av utrustning. Vattenledning, varmvatten, avlopp och tvättutrymmen saknades i bara några få procent av bostäderna. Fem procent av bostäderna var utan WC och åtta procent saknade centralvärme. Här bör man ta i beaktande att även för åretruntboende avsedda bostäder som inte var stadigvarande bebodda ingår i tabellen. Andelen som saknade någon form av utrustning var högst i skärgården och lägst i Mariehamn. När det gäller bastu i bostaden fanns dock den lägsta andelen i Mariehamn.

Det är främst i småhus som en del utrustning saknades, medan rad- och flervåningshus nästan genomgående hade all grundläggande utrustning. Bastu i bostaden var däremot något som främst förekom i små- och radhus, medan det var mycket ovanligt i flervåningshus.

**Tabell 12. Bostäder efter utrustning och kommun 31.12.2008, procent**

Kommun	Antal bostäder	Avlopp	Vattenledning	WC	Centralvärme	Varmvatten	Tvättutrymmen	Bastu i bostaden
Brändö	296	93,9	95,3	88,2	83,4	93,6	95,6	55,7
Eckerö	475	92,2	94,7	88,2	81,1	92,4	95,6	34,5
Finström	1 171	96,8	98,0	95,2	92,1	97,1	98,5	48,0
Föglö	321	97,5	98,1	88,2	85,0	95,6	98,4	51,4
Geta	250	90,4	94,8	90,0	79,6	89,6	95,6	47,6
Hammarland	713	96,8	98,2	93,8	89,5	96,2	98,7	46,6
Jomala	1 675	97,0	98,4	95,7	90,7	97,4	98,9	53,9
Kumlinge	213	93,4	94,4	86,4	78,9	90,6	94,4	50,7
Kökar	171	86,5	84,8	73,1	68,4	80,1	88,3	35,7
Lemland	775	93,0	95,6	92,5	83,6	94,6	96,6	47,2
Lumparland	194	93,8	94,8	85,6	76,8	92,3	95,9	44,8
Saltvik	859	96,5	97,8	93,9	89,1	95,7	98,4	45,5
Sottunga	68	91,2	95,6	88,2	73,5	94,1	98,5	52,9
Sund	527	95,3	96,8	90,1	84,1	93,4	97,3	41,4
Vårdö	215	91,2	93,5	91,2	78,6	94,0	95,8	45,1
Mariehamn	6 583	99,7	99,9	99,0	99,1	99,8	99,9	29,5
Landskomm	7 923	95,2	96,8	92,2	86,4	95,0	97,5	47,6
-Landsbygden	6 639	95,6	97,3	93,3	87,7	95,6	97,9	47,3
-Skärgården	1 284	93,1	94,2	86,4	79,8	91,9	95,3	49,2
<b>Åland</b>	<b>14 506</b>	<b>97,2</b>	<b>98,2</b>	<b>95,3</b>	<b>92,2</b>	<b>97,2</b>	<b>98,6</b>	<b>39,4</b>

**Tabell 13. Bostäder efter hustyp och utrustning 31.12.2008**

Hustyp	Antal bostäder	Avlopp	Vattenledning	WC	Centralvärme	Varmvatten	Tvättutrymmen	Bastu i bostaden
<b>Totalt</b>	<b>14 506</b>	<b>97,2</b>	<b>98,2</b>	<b>95,3</b>	<b>92,2</b>	<b>97,2</b>	<b>98,6</b>	<b>39,4</b>
Fristående småhus	8 990	96,0	97,3	93,2	88,6	95,7	97,9	56,3
Rad- och kedjehus	1 096	100,0	100,0	99,7	97,0	99,9	100,0	33,6
Flervåningsbostadshus	3 991	99,9	99,9	99,1	99,6	99,8	99,9	5,1
Annan	429	90,9	96,3	90,7	86,0	95,3	96,7	18,4

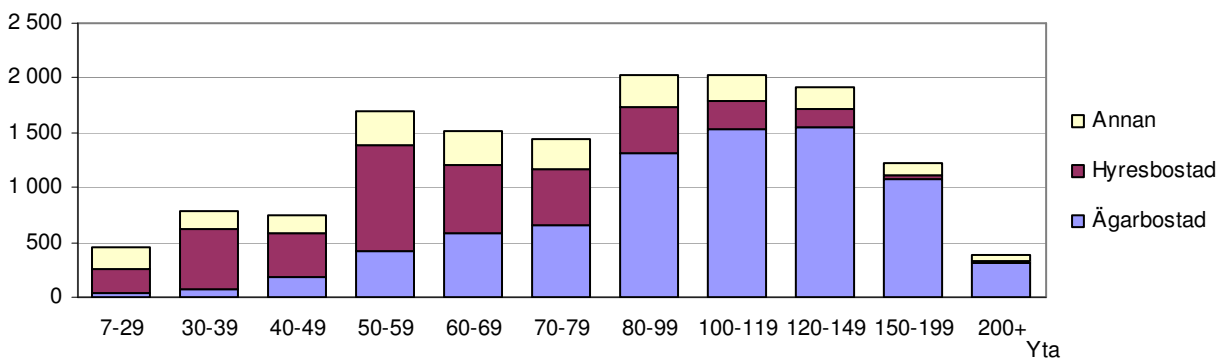
### Mest hyresbostäder bland de mindre lägenheterna

Diagrammet visar det totala bostadsbeståndets fördelning på olika storleksklasser. Nästan tre fjärdedelar av bostadsbeståndet låg inom storleksintervallet 50–149 m<sup>2</sup>. Knappt 15 procent var mindre än 50 m<sup>2</sup>, medan drygt 10 procent hade en lägenhetsyta som var 150 m<sup>2</sup> eller större. Därtill kommer några procent för vilka uppgifter om lägenhetsytan saknas i statistiken.

Andelen hyresbostäder var störst bland de mindre bostäderna, medan de stora bostäderna till helt övervägande del beboddes av sina ägare. Av de bostäder som var 70 m<sup>2</sup> eller större var över 70 procent ägarbostäder mot bara 25 procent av de som var under 70 m<sup>2</sup>. Den relativt stora andelen med annan upplåtelseform beror på att de icke-stadigvarande bebodda bostäderna till stor del ingår i denna kategori. Bostäder utan fast boende fanns i alla storlekskategorier, mest dock i de mindre. Av bostäderna under 50 m<sup>2</sup> var närmare 30 procent icke-stadigvarande bebodda jämfört med 16 procent i intervallet 50–79 m<sup>2</sup> och 8 procent av de bostäder som var större än så.

#### Antal bostäder efter yta och upplåtelseform 2008

Bostäder



### Större andel hyresbostäder än i Finland, men mindre än i Sverige

Om man jämför Åland med Finland och Sverige, ser man en stor skillnad när det gäller bostädernas fördelning på hustyp. Medan andelen bostäder som ligger i småhus är över 60 procent på Åland, ligger andelen på 40 procent i Finland och 45 procent i Sverige. Småhusens andel har ökat något på Åland sedan år 2000 och sjunkit i Finland och Sverige, men förändringarna är marginella.

När det gäller upplåtelseform är skillnaderna mindre. Andelen ägarbostäder är 63 procent på Åland, 67 procent i Finland och 57 procent i Sverige. Andelen har sjunkit på Åland och i Sverige, men stigit något i Finland. Bostadsrätterna som utgör en betydande andel av bostäderna i Sverige ingår i denna tabell i kategorin Ägarbostäder.

**Tabell 14. Jämförelse med Sverige och Finland**

	Åland	Finland	Sverige
<b>Bostäder efter hustyp</b>			
Småhus			
2000	61,5	40,3	45,7
2008	62,0	40,2	45,4
Flerbostadshus			
2000	38,5	59,7	54,3
2008	38,0	59,8	54,6
<b>Hushåll efter bostadens upplåtelseform</b>			
Ägarbostad			
2000	65,1	64,6	58,5
2008	62,8	66,8	56,6 <sup>1)</sup>
Hyresbostad (inkl. annan)			
2000	34,9	35,4	41,5
2008	37,2	33,2	43,4 <sup>1)</sup>

<sup>1)</sup> Uppgifterna gäller 2007.

ÅS  
UP



Ålandsvägen 26  
PB 1187  
AX - 22 111 MARIEHAMN