

Kenth Häggblom, statistikchef  
Tel. 018-25497

Boende 2011:1  
29.12.2011

## Bostäder och boendeförhållanden 2010

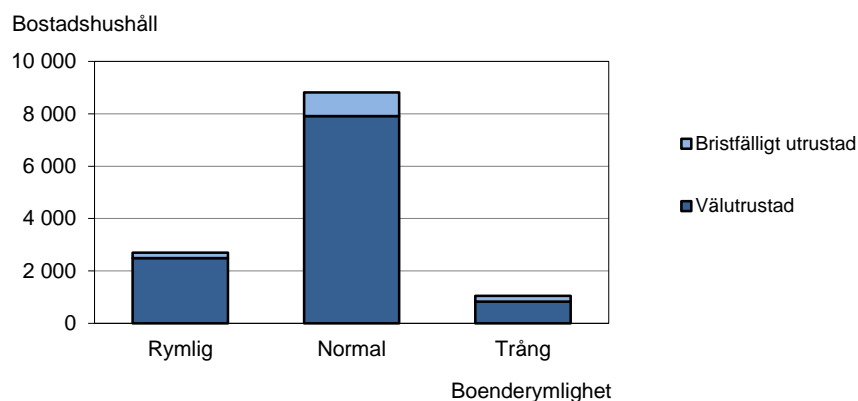
Det fanns nästan 15 000 bostäder på Åland den 31.12.2010. Av dessa var nästan 12 900 stadigvarande bebodda, medan drygt 2 000 saknade fast bosatta invånare. Drygt 45 procent av bostadsbeståndet fanns i Mariehamn, en något större andel på landsbygden och nio procent i skärgården. Medan över 80 procent av bostadshushållen på landsbygden och i skärgården bodde i fristående småhus var andelen i Mariehamn under 40 procent. Där stod flervåningsbostadshus för drygt hälften av beståndet.

Tabell 1. Bostäder 31.12.2010

	Åland	Marie- hamn	Lands- bygden	Skär- gården
<b>Antal bostäder totalt</b>	<b>14 957</b>	<b>6 732</b>	<b>6 885</b>	<b>1 340</b>
Bebodda (=bostadshushåll)	12 894	5 714	6 141	1 039
Ej stadigvarande bebodda	2 063	1 018	744	301
Andel bostadshushåll i fristående småhus, procent	63,7	37,0	85,7	81,5
Andel bostadshushåll i trång bostad, procent	8,1	6,8	9,1	9,2
Andel bostadshushåll i bostad med bristfällig utrustning, procent	12,2	4,0	17,2	28,2

Åtta procent av hushållen kunde definieras som trångbodda utgående från antal personer och antal rum. Det var främst barnfamiljer som var trångbodda. Tolv procent av hushållen hade en bostad som klassades som bristfälligt utrustad. I Mariehamn var andelen 4 procent, men på landsbygden och i skärgården var det 17 respektive 28 procent av hushållen som saknade någon väsentlig utrustning. Både vad gäller trångboddhet och bristfällig utrustning är andelen minskande.

### Bostadshushåll efter boenderymlighet och utrustningsnivå 2010



## Beskrivning av statistiken

Detta meddelande innehåller statistik om bostäder och bostadshushåll på Åland 31.12.2010. Uppgifterna redovisas för hela Åland samt för kommuner och regioner. Dessutom görs vissa jämförelser med tidigare år. Syftet med statistiken är att ge en relativt detaljerad bild av bostadsbeståndet och hur bostäderna fördelar sig på hustyp, rumsantal, boenderymlighet, utrustningsnivå, användning och byggnadsår. Såväl bostäder som är stadigvarande bebodda som bostäder som saknar fast bosättning behandlas. ÅSUB har publicerat liknande statistikmeddelande med uppgifter för år 2000 samt årligen från och med 2007. Beträffande upplåtelseform finns det brister i jämförbarheten mellan de senaste åren, varför dessa uppgifter inte ingår i årets meddelande.

Statistiken baseras på material från Befolkningsregistercentralens register. Materialet har ytterligare behandlats av Statistikcentralen.

ÅSUB kan vid behov stå till tjänst med andra eller mera detaljerade uppgifter och definitioner än de som finns i detta meddelande. I denna publikation behandlas bostadshushållen med fokus på boendeförhållandena. Uppgifter om hushållens storlek ingår i ÅSUBs årliga statistikmeddelande om familjer och hushåll. Statistik om byggandet på Åland 2010, inklusive uppgifter om nyproducerade bostäder, har publicerats i ett skilt statistikmeddelande. På ÅSUBs hemsida [www.asub.ax](http://www.asub.ax) finns ytterligare uppgifter om bostadsbeståndet i form av exceltabeller samt som databaser som innehåller detaljerad information om bostadsbeståndet kommunvis och dess utveckling över tiden.

## Definitioner

*Bostadshushåll:* Bildas av alla de personer som stadigvarande bor i samma bostadslägenhet.

*Bostad:* En helhet avsedd för åretruntboende som består av minst ett bostadsrum, är utrustad med kök, kokvrå eller kokutrymme och har en egen direkt ingång. Lägenhetsytan bör vara minst 7 m<sup>2</sup>.

*Boenderymlighet:* Bostädernas rymlighetsnivå indelas i tre klasser; rymlig, normal och trång bostad. Indelningen baseras på antal personer i bostadshushållet och antalet rum i bostaden (exklusive köket). I en rymlig bostad finns minst tre rum mer än antalet boende personer, en normal bostad har lika många rum som boende eller ett till två rum mer och en trång bostad har färre rum än invånare.

*Utrustningsnivå:* Bostädernas utrustningsnivå indelas i följande två klasser: *Välutrustad bostad*, vilken omfattar vattenledning, avlopp, varmvatten, WC, tvättutrymmen (antingen dusch/badrum eller bastu i lägenheten) samt central- eller elvärme, och *bristfälligt utrustad bostad*, vilken saknar någon av den nämnda utrustningen eller har en okänd utrustningsnivå.

*Hustyp:* Hus som inrymmer bostäder indelas i tre olika hustyper: *Fristående småhus*, vilka omfattar bostadshus med 1–2 bostäder och parhus; *rad- och kedjehus*, vilka omfattar bostadsbyggnader med minst tre sammanbyggda småhus; *flervåningsbostadshus*, vilka omfattar hus med minst tre bostäder där minst två bostäder finns ovanpå varandra i de fall husen inte kan hänföras till de två föregående klasserna.

*Kök:* Ett rum på minst 7 m<sup>2</sup> inrett för matlagning.

*Kokvrå:* Ett rum eller utrymme mindre än 7 m<sup>2</sup> inrett för matlagning.

*Landskommuner:* Alla kommuner utom Mariehamn

*Landsbygden:* Alla kommuner på fasta Åland utom Mariehamn

*Skärgården:* Brändö, Föglö, Kumlinge, Kökar, Sottunga och Vårdö

- Exakt 0 enheter

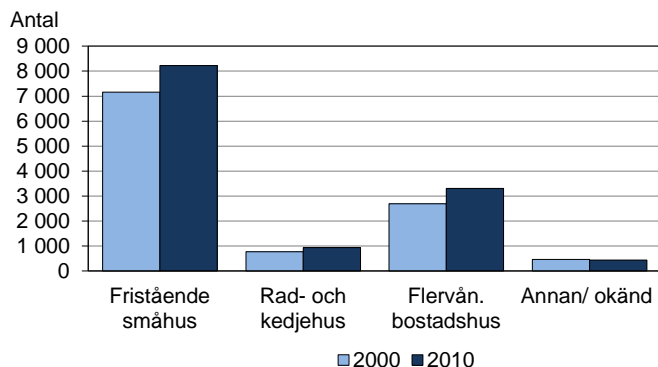
## Det blev något vanligare att bo i radhus

Närmare 64 procent av alla åländska bostadshushåll bodde i fristående småhus år 2010. I *tabell 2* framgår det att småhus var den vanligaste boendeformen i alla kommuner utom Mariehamn, där andelen var under 40 procent och där över hälften av hushållen bodde i flervåningsbostadshus. Totalt fanns drygt en fjärdedel av de stadigvarande bebodda bostäderna på Åland i flervåningshus. I radhus bodde sju procent av hushållen och denna andel var ungefär lika stor i alla regioner. Det totala antalet bostadshushåll 2010 var nästan 12 900. Detta är en ökning med 170 eller 1,4 procent från år 2009. Antalet hushåll som bor i radhus ökade i snabbare takt än hushållen totalt, varför andelen som bor i denna hustyp ökade något.

**Tabell 2. Bostadshushåll efter bostadens hustyp och kommun 31.12.2010**

Kommun	Totalt	Fristående småhus	Rad- och kedjehus	Flervåningsbostadshus	Annan/okänd
<b>Antal</b>					
Brändö	222	184	22	0	16
Eckerö	433	385	7	18	23
Finström	1 073	865	119	57	32
Föglö	267	210	30	0	27
Geta	215	189	20	0	6
Hammarland	660	545	68	16	31
Jomala	1 606	1 401	53	92	60
Kumlinge	169	144	8	4	13
Kökar	130	98	21	3	8
Lemland	706	647	38	12	9
Lumparland	176	150	20	0	6
Saltvik	794	670	92	7	25
Sottunga	56	47	5	0	4
Sund	478	408	41	5	24
Vårdö	195	164	17	2	12
Mariehamn	5 714	2 112	378	3 082	142
Landskomm.	7 180	6 107	561	216	296
-Landsbygden	6 141	5 260	458	207	216
-Skärgården	1 039	847	103	9	80
<b>Åland</b>	<b>12 894</b>	<b>8 219</b>	<b>939</b>	<b>3 298</b>	<b>438</b>
<b>Procent</b>					
Mariehamn	100,0	37,0	6,6	53,9	2,5
Landskomm.	100,0	85,1	7,8	3,0	4,1
-Landsbygden	100,0	85,7	7,5	3,4	3,5
-Skärgården	100,0	81,5	9,9	0,9	7,7
<b>Åland</b>	<b>100,0</b>	<b>63,7</b>	<b>7,3</b>	<b>25,6</b>	<b>3,4</b>

### Antal bostadshushåll efter bostadens hustyp 2000 och 2010



## I Mariehamn bor 40 procent av hushållen i ett och två rum

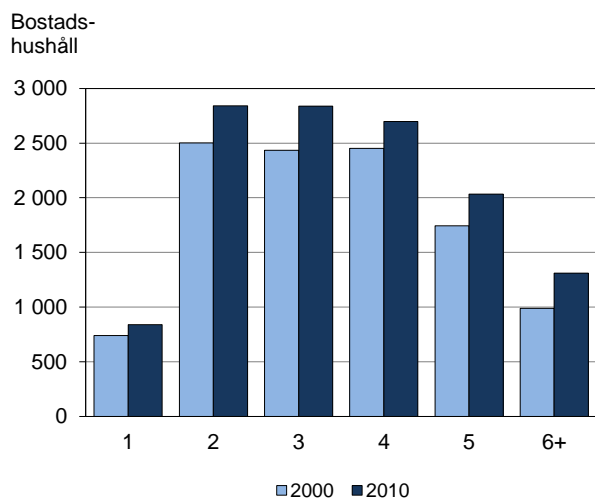
Två tredjedelar av bostadshushållen hade en bostad med två, tre eller fyra rum. Dessa bostadstyper stod vardera för 21–22 procent av det totala antalet. Sexton procent av bostäderna hade fem rum och tio procent flera rum än så, medan bara sju procent var enrummare. Som rum räknas ett utrymme med fönster, en golvyta på minst 7 m<sup>2</sup> och en medelhöjd på minst 2 meter. En farstu, veranda, sovalkov eller annat motsvarande utrymme betraktas inte som ett rum. Rumsantalet inkluderar inte köket. Den mest markanta regionala skillnaden var att 40 procent av hushållen i Mariehamn bodde i en- eller tvårumsbostäder, men under 20 procent av hushållen på landsbygden. Bostäder med tre rum stod för ungefär lika stor andel i alla regioner, men fyra och flera rum var betydligt vanligare på landsbygden och i skärgården än i Mariehamn.

**Tabell 3. Bostadshushåll efter antal rum i bostaden och region 31.12.2010**

Region	Totalt	Antal rum							
		1	2	3	4	5	6	7+	Okänt
<b>Antal</b>									
Mariehamn	5 714	540	1 742	1 321	975	620	311	129	76
Landsbygden	6 141	231	919	1 286	1 502	1 249	490	290	174
Skärgården	1 039	68	181	232	222	163	58	32	83
<b>Åland</b>	<b>12 894</b>	<b>839</b>	<b>2 842</b>	<b>2 839</b>	<b>2 699</b>	<b>2 032</b>	<b>859</b>	<b>451</b>	<b>333</b>
<b>Procent</b>									
Mariehamn	100,0	9,5	30,5	23,1	17,1	10,9	5,4	2,3	1,3
Landsbygden	100,0	3,8	15,0	20,9	24,5	20,3	8,0	4,7	2,8
Skärgården	100,0	6,5	17,4	22,3	21,4	15,7	5,6	3,1	8,0
<b>Åland</b>	<b>100,0</b>	<b>6,5</b>	<b>22,0</b>	<b>22,0</b>	<b>20,9</b>	<b>15,8</b>	<b>6,7</b>	<b>3,5</b>	<b>2,6</b>

Sedan år 2000 har alla bostadstyper ökat i antal, men den största relativa tillväxten har skett för bostäder med sex eller flera rum, varför de har ökat sin andel av beståndet med över en procentenhet. Under 2010 var det bostäderna ett rum som ökade relativt sett mest, men alla lägenhetstyper blev flera.

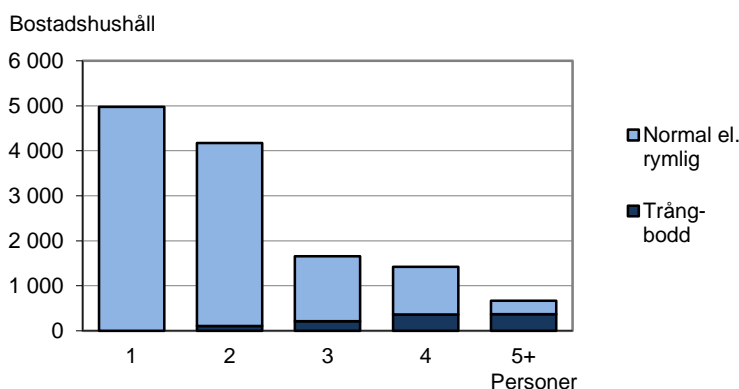
**Antal bostadshushåll efter antal rum 2000 och 2010**



## Minst trångboddhet i Mariehamn

Utgående från antalet boende personer och antalet rum kan bostäderna klassificeras efter boenderymlighet. Detta förklaras i avsnittet Definitioner. Enligt denna indelning hade 21 procent av hushållen en rymlig bostad 2010 och 68 procent en bostad av normal rymlighet, medan 8 procent var trångbodda. Diagrammet visar att det främst var större hushåll som var trångbodda. Över hälften av hushållen med fem eller flera personer hade en trång bostad. Trångboddhet var något vanligare i skärgården och på landsbygden än i Mariehamn, men andelen hushåll med rymliga bostäder var också betydligt större utanför staden. Sedan år 2000 har andelen trångbodda hushåll minskat och den minskade något också under 2010.

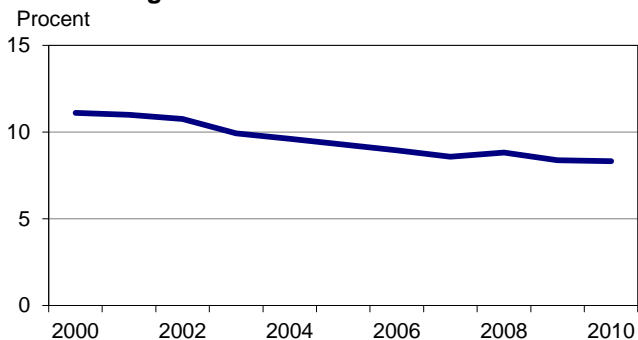
### Antal bostadshushåll efter personantal och boenderymlighet 31.12.2010



Tabell 4. Bostadshushåll efter boenderymlighet och region 31.12.2000 och 2010, procent

Region	Totalt	Rymlig bostad	Normal bostad	Trång bostad	Boenderymlighet okänd
<b>2000</b>					
Mariehamn	100,0	14,0	74,9	10,4	0,7
Landsbygden	100,0	21,8	64,1	12,7	1,3
Skärgården	100,0	22,4	61,5	13,0	3,1
<b>Åland</b>	<b>100,0</b>	<b>18,3</b>	<b>68,7</b>	<b>11,7</b>	<b>1,2</b>
<b>2010</b>					
Mariehamn	100,0	15,8	76,1	6,8	1,3
Landsbygden	100,0	25,5	62,6	9,1	2,8
Skärgården	100,0	22,6	60,2	9,2	8,0
<b>Åland</b>	<b>100,0</b>	<b>20,9</b>	<b>68,4</b>	<b>8,1</b>	<b>2,6</b>

### Andel trångbodda hushåll 2000 - 2010



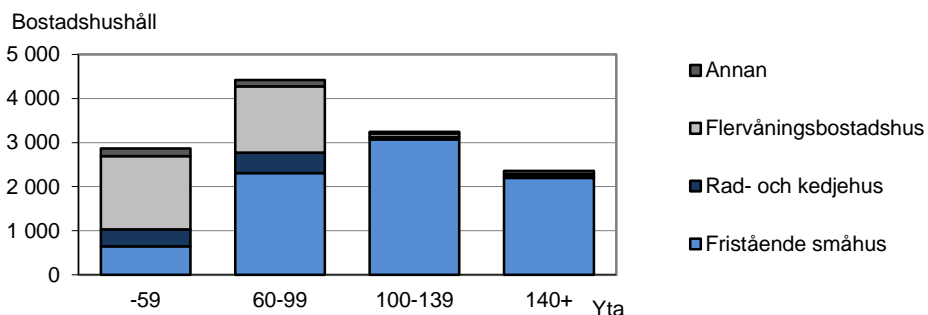
## I genomsnitt 44 kvadratmeter per person

Totalt omfattade de stadigvarande bebodda bostäderna en lägenhetsyta om 1,2 miljoner m<sup>2</sup>. I genomsnitt hade varje bostadshushåll en yta på 93 m<sup>2</sup>. Detta kan jämföras med en genomsnittlig yta på 108 m<sup>2</sup> i de nya bostäder som färdigställdes år 2010. Bostädernas medelyta varierade betydligt mellan kommunerna. Den var störst på landsbygden, 104 m<sup>2</sup>, och minst i Mariehamn, 83 m<sup>2</sup>. Dessa skillnader hänger ihop med olikheterna i hushållsstrukturen. Lägenhetsytan per person var ungefär densamma i de olika regionerna och inte heller mellan kommunerna var variationerna så stora. Diagrammet visar att bostäderna som var 100 m<sup>2</sup> eller större nästan helt och hållet fanns i småhus. Av bostäderna i storleksklassen 60–99 m<sup>2</sup> var något över hälften belägna i småhus och en betydande andel således i rad- och flervåningshus. Av de mindre bostäderna, under 60 m<sup>2</sup>, utgjordes majoriteten av lägenheter i flervåningshus, men också en hel del små- och radhusbostäder fanns i denna storleksklass.

**Tabell 5. Bostadshushåll efter kommun och lägenhetsyta 31.12.2010**

Kommun	Total lägenhetsyta, m <sup>2</sup>	Lägenhetsyta per bostadshushåll, m <sup>2</sup>	Lägenhetsyta per person i bostadshushåll, m <sup>2</sup>
Brändö	18 991	86	40
Eckerö	39 812	92	43
Finström	110 356	103	45
Föglö	24 122	90	43
Geta	21 122	98	45
Hammarland	65 678	100	44
Jomala	179 509	112	44
Kumlinge	14 074	83	39
Kökar	9 691	75	38
Lemland	77 671	110	44
Lumparland	16 407	93	42
Saltvik	81 230	102	45
Sottunga	5 192	93	44
Sund	44 621	93	44
Vårdö	19 045	98	43
Mariehamn	472 945	83	43
Landskomm.	727 521	101	44
-Landsbygden	636 406	104	44
-Skärgården	91 115	88	41
<b>Åland</b>	<b>1 200 466</b>	<b>93</b>	<b>44</b>

## Antal bostadshushåll efter yta och hustyp 2010



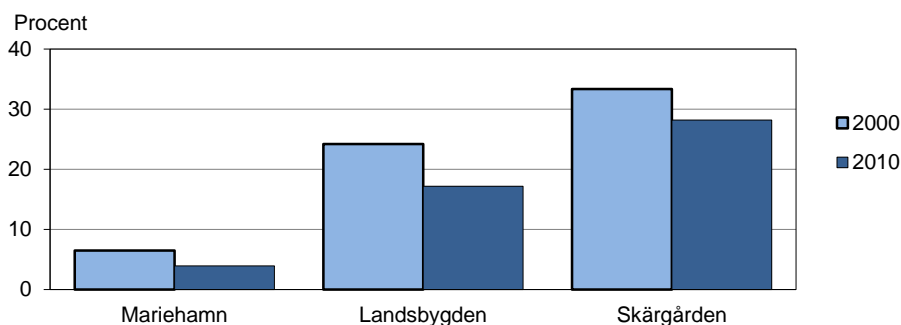
### Allt mindre andel av bostäderna är bristfälligt utrustade

Det finns också uppgifter om bostädernas utrustning. Utgående från detta kan de delas in efter utrustningsnivå. Klassificeringen framgår i avsnittet Definitioner. Den helt övervägande delen, eller 88 procent av hushållens bostäder kunde räknas som välutrustade och 12 procent som bristfälligt utrustade. I den sistnämnda kategorin ingår också okänd utrustningsnivå. Det fanns stora regionala skillnader. Medan endast 4 procent av hushållen i Mariehamn hade en bristfälligt utrustad bostad, var andelen 17 procent på landsbygden och 28 procent i skärgården. Av *tabell 10* på sidan 11 som visar andelen bostäder med olika utrustning ser man att centralvärme och WC i första hand är den utrustning som saknas. Tabell 10 omfattar också de icke-stadigvarande bebodda bostäderna varför siffrorna inte är helt jämförbara. Andelen hushåll som saknar någon väsentlig utrustning i sin bostad har minskat i alla regioner sedan år 2000. Också från 2009 till 2010 minskade de bristfälligt utrustade bostäderna något.

**Tabell 6. Bostadshushåll efter bostadens utrustningsnivå och kommun 31.12.2010**

Kommun	Totalt	Välutrustad		Bristfälligt utrustad	
		Antal	Procent	Antal	Procent
Brändö	222	169	76,1	53	23,9
Eckerö	433	320	73,9	113	26,1
Finström	1 073	935	87,1	138	12,9
Föglö	267	207	77,5	60	22,5
Geta	215	150	69,8	65	30,2
Hammarland	660	559	84,7	101	15,3
Jomala	1 606	1 404	87,4	202	12,6
Kumlinge	169	114	67,5	55	32,5
Kökar	130	79	60,8	51	39,2
Lemland	706	563	79,7	143	20,3
Lumparland	176	124	70,5	52	29,5
Saltvik	794	675	85,0	119	15,0
Sottunga	56	38	67,9	18	32,1
Sund	478	355	74,3	123	25,7
Vårdö	195	139	71,3	56	28,7
Mariehamn	5 714	5 487	96,0	227	4,0
Landskomm.	7 180	5 831	81,2	1 349	18,8
-Landsbygden	6 141	5 085	82,8	1 056	17,2
-Skärgården	1 039	746	71,8	293	28,2
<b>Åland</b>	<b>12 894</b>	<b>11 318</b>	<b>87,8</b>	<b>1 576</b>	<b>12,2</b>

### Hushåll med bristfälligt utrustad bostad efter region 2000 och 2010



## Något högre andel bristfälliga bostäder bland pensionärer

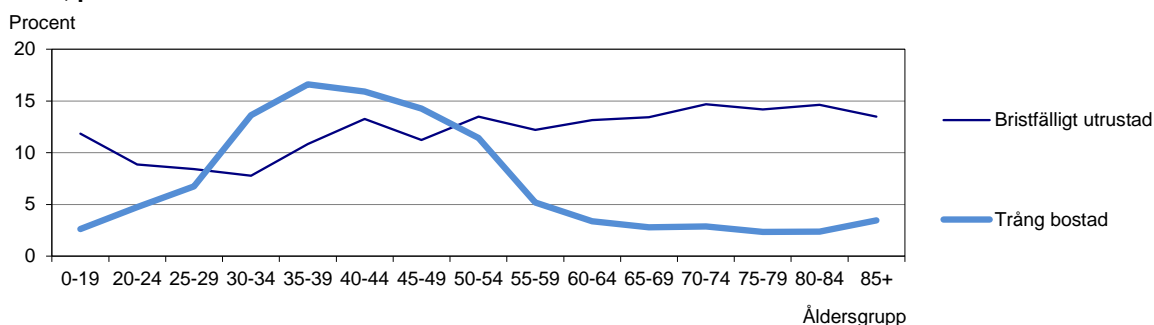
Det är också möjligt att se på rymlighet och utrustningsnivå i förhållande till de boendes ålder samt huruvida det finns barn eller inte i hushållet. *Tabell 7* visar alla kategorier, medan diagrammet nedan, som har en finare åldersindelning, fokuseras på trångbodda och bristfälligt utrustade bostäder. Det bör observeras att åldern syftar på åldern för den äldsta personen i hushållet.

När det gäller utrustningsnivå kan man konstatera att andelen som hade en bristfälligt utrustad bostad var något högre bland hushåll där det bodde en eller flera pensionärer än bland hushåll där det bodde enbart medelålders eller yngre människor, men skillnaderna var inte stora. Trångboddhet var betydligt vanligare i åldrarna 25–54 år än i hushåll där den äldsta var äldre eller yngre än så, vilket kan förklaras med att trångboddhet har en stark koppling till barnfamiljer. Av hushållen med 0–17-åriga barn var 25 procent trångbodda mot 3 procent av övriga hushåll. Eftersom trångboddhet och rymlighet räknas enbart efter antal rum i förhållande till antalet personer inverkar inte bostadsytan, liksom inte heller de boendes egen uppfattning om huruvida de har trångt eller rymligt.

**Tabell 7. Bostadshushåll efter boenderymlighet och utrustning samt den äldsta personens ålder och förekomst av barn i hushållet 31.12.2010**

Boenderymlighet Utrustning	Totalt	Ålder								Barn	
		-24	25-34	35-44	45-54	55-64	65-74	75-84	85+	0-17 år	Inga barn 0-17 år
<b>Antal bostads-</b>											
<b>hushåll totalt</b>	<b>12 894</b>	<b>539</b>	<b>1 561</b>	<b>2 107</b>	<b>2 364</b>	<b>2 602</b>	<b>1 912</b>	<b>1 231</b>	<b>578</b>	<b>3 213</b>	<b>9 681</b>
<b>Boenderymlighet</b>											
Rymlig bostad	2 700	25	137	276	384	722	631	368	157	270	2 430
Normal bostad	8 814	470	1 212	1 419	1 609	1 716	1 180	816	392	2 062	6 752
Trång bostad	1 047	24	163	342	304	111	54	29	20	804	243
Okänt	333	20	49	70	67	53	47	18	9	77	256
<b>Utrustning</b>											
Välutrustad	11 318	489	1 435	1 851	2 072	2 272	1 645	1 054	500	2 863	8 455
Bristfälligt utrustad	1 576	50	126	256	292	330	267	177	78	350	1 226
<b>Procent</b>											
<b>Boenderymlighet</b>											
Rymlig bostad	20,9	4,6	8,8	13,1	16,2	27,7	33,0	29,9	27,2	8,4	25,1
Normal bostad	68,4	87,2	77,6	67,3	68,1	65,9	61,7	66,3	67,8	64,2	69,7
Trång bostad	8,1	4,5	10,4	16,2	12,9	4,3	2,8	2,4	3,5	25,0	2,5
Okänt	2,6	3,7	3,1	3,3	2,8	2,0	2,5	1,5	1,6	2,4	2,6
<b>Utrustning</b>											
Välutrustad	87,8	90,7	91,9	87,9	87,6	87,3	86,0	85,6	86,5	89,1	87,3
Bristfälligt utrustad	12,2	9,3	8,1	12,1	12,4	12,7	14,0	14,4	13,5	10,9	12,7

**Bostadshushåll efter boenderymlighet och utrustning samt den äldsta personens ålder 2010, procent**





## Oförändrat antal bostäder utan fast bosatta

Tabell 8 och de följande tabellerna och diagrammen visar det totala antalet bostäder. Förutom de nästan 12 900 stadigvarande bebodda bostäderna som redovisas i tabell 2–7 fanns det 2010 över 2 050 bostäder där ingen person var fast bosatt och som alltså klassas som icke-stadigvarande bebodda. Det totala antalet bostäder var således drygt 14 950. Att en bostad saknar fast bosatta kan, förutom att den för närvarande är oanvänd, bero på t.ex. att den fungerar som andrabostad för personer som bor på annat håll eller att den i realiteten fungerar som fritidsbostad. Det kan också vara så att någon i praktiken bor där, men av någon orsak är skriven i en annan bostad. Av de bostäder som saknade fast bosatta fanns nästan 1 050 i småhus och drygt 800 i flervåningshus. Från 2009 ökade antalet bostäder totalt med 170, men de icke-beboddas antal var i stort sett oförändrat och deras andel av beståndet minskade därigenom något och var knappt 14 procent. Antalet icke-bebodda bostäder minskade i radhusen, men ökade något i småhus och flervåningshus.

**Tabell 8. Bostäder efter kommun, användning och hustyp 31.12.2010**

Kommun	Totalt	Fristående småhus	Rad- och kedjehus	Flervånings- bostadshus	Annan/ okänd
<b>Bostäder</b>					
Brändö	310	241	53	-	16
Eckerö	494	444	9	18	23
Finström	1 199	967	136	63	33
Föglö	328	269	32	-	27
Geta	255	218	31	-	6
Hammarland	738	600	91	16	31
Jomala	1 777	1 542	62	111	62
Kumlinge	215	180	13	8	14
Kökar	188	149	26	5	8
Lemland	789	725	43	12	9
Lumparland	203	174	23	-	6
Saltvik	888	747	104	11	26
Sottunga	71	58	9	-	4
Sund	542	457	54	7	24
Vårdö	228	192	21	3	12
Mariehamn	6 732	2 298	424	3 861	149
Landskomm.	8 225	6 963	707	254	301
-Landsbygden	6 885	5 874	553	238	220
-Skärgården	1 340	1 089	154	16	81
<b>Åland</b>	<b>14 957</b>	<b>9 261</b>	<b>1 131</b>	<b>4 115</b>	<b>450</b>
<b>Varav icke-stadigvarande bebodda</b>					
Brändö	88	57	31	-	-
Eckerö	61	59	2	-	-
Finström	126	102	17	6	1
Föglö	61	59	2	-	-
Geta	40	29	11	-	-
Hammarland	78	55	23	-	-
Jomala	171	141	9	19	2
Kumlinge	46	36	5	4	1
Kökar	58	51	5	2	-
Lemland	83	78	5	-	-
Lumparland	27	24	3	-	-
Saltvik	94	77	12	4	1
Sottunga	15	11	4	-	-
Sund	64	49	13	2	-
Vårdö	33	28	4	1	-
Mariehamn	1 018	186	46	779	7
Landskomm.	1 045	856	146	38	5
-Landsbygden	744	614	95	31	4
-Skärgården	301	242	51	7	1
<b>Åland</b>	<b>2 063</b>	<b>1 042</b>	<b>192</b>	<b>817</b>	<b>12</b>

## Var femte bostad är byggd efter 1990

Av bostäderna var 37 procent byggda under perioden 1970–89. En något mindre del, eller 35 procent var äldre än så, medan 21 procent var byggda 1990 eller senare. Därtill kommer att byggnadsåret är okänt för sju procent av bostäderna. Skillnaderna mellan regionerna är inte så stora om man gör denna indelning, men om man ser på en finare tidsindelning ser man att Mariehamn har en större andel bostäder från 1950-, -60- och -70-talen samt från 2000-talet, medan landsbygden och skärgården har mera av den äldsta gruppen bostäder, byggda 1920 eller tidigare.

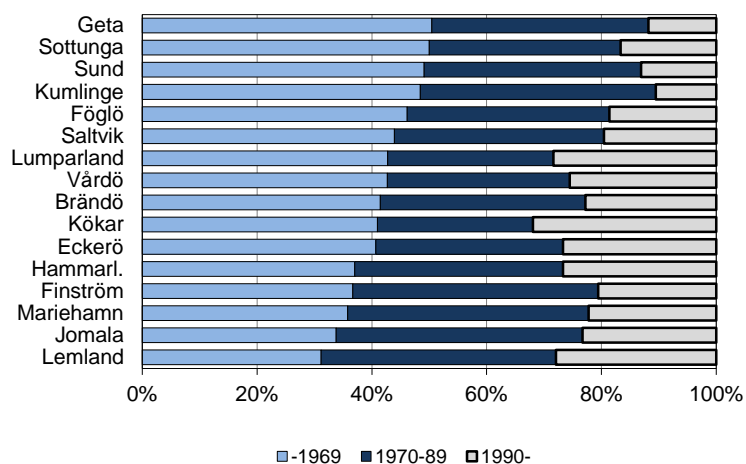
Med byggnadsår avses det år byggnaden blev färdig för användning. Om byggnadsåret är tidigare än 1980 har också ombyggnadsåret kunnat uppges som byggnadsår.

**Tabell 9. Bostäder efter byggnadsår och region 31.12.2010**

Region	Totalt	1921 - -1920	1940- 1939	1960- 1959	1970- 1969	1980- 1979	1980- 1989	1990- 1999	2000- 2010	Okänd
<b>Antal</b>										
Mariehamn	6 732	127	298	985	975	1 562	1 230	562	920	73
Landsbygden	6 885	736	406	692	454	1 280	1 067	660	679	911
Skärgården	1 340	201	81	153	106	187	234	146	112	120
<b>Åland</b>	<b>14 957</b>	<b>1 064</b>	<b>785</b>	<b>1 830</b>	<b>1 535</b>	<b>3 029</b>	<b>2 531</b>	<b>1 368</b>	<b>1 711</b>	<b>1 104</b>
<b>Procent</b>										
Mariehamn	100,0	1,9	4,4	14,6	14,5	23,2	18,3	8,3	13,7	1,1
Landsbygden	100,0	10,7	5,9	10,1	6,6	18,6	15,5	9,6	9,9	13,2
Skärgården	100,0	15,0	6,0	11,4	7,9	14,0	17,5	10,9	8,4	9,0
<b>Åland</b>	<b>100,0</b>	<b>7,1</b>	<b>5,2</b>	<b>12,2</b>	<b>10,3</b>	<b>20,3</b>	<b>16,9</b>	<b>9,1</b>	<b>11,4</b>	<b>7,4</b>

Diagrammet visar den kommunvisa åldersfördelningen. Det omfattar bara de bostäder för vilka uppgifter om byggnadsåret finns tillgängliga. Förutom Mariehamn hade också Jomala, Finström, Lemland och Kumlinge en stor andel bostäder byggda 1970–89. Kökar och Lumparland hade den högsta andelen nyare bostäder, sådana som var byggda 1990 och senare.

**Bostäder efter byggnadsår och kommun 2010, andel i procent**



## Nästan alla bostäder har den grundläggande utrustningen

Tabell 10 och 11 visar hur stor del av bostäderna som hade olika typer av utrustning. Vattenledning, varmvatten, avlopp och tvättutrymmen saknades i bara några få procent av bostäderna. Fem procent av bostäderna var utan WC och åtta procent saknade centralvärme. Här bör man ta i beaktande att även för åretruntboende avsedda bostäder som inte var stadigvarande bebodda ingår i tabellen. Andelen som saknade någon form av utrustning var högst i skärgården och lägst i Mariehamn. När det gäller bastu i bostaden fanns dock den lägsta andelen i Mariehamn.

Det är främst i småhus som en del utrustning saknades, medan rad- och flervåningshus nästan genomgående hade all grundläggande utrustning. Bastu i bostaden var däremot något som främst förekom i små- och radhus, medan det var mycket ovanligt i flervåningshus.

**Tabell 10. Bostäder efter utrustning och kommun 31.12.2010, procent**

Kommun	Antal bostäder	Avlopp	Vattenledning	WC	Centralvärme	Varmvatten	Tvättutrymmen	Bastu i bostaden
Brändö	310	92,9	94,2	86,8	82,6	92,6	94,8	55,5
Eckerö	494	91,7	94,7	88,3	81,6	93,5	95,7	34,0
Finström	1 199	96,6	97,7	94,9	91,9	97,0	98,2	47,5
Föglö	328	97,3	97,9	88,1	84,8	96,0	98,2	50,0
Geta	255	91,0	95,7	90,2	80,0	91,8	96,5	46,3
Hammarland	738	97,3	98,5	94,2	89,6	96,9	98,9	46,3
Jomala	1 777	97,5	98,8	96,3	91,3	98,3	99,1	55,1
Kumlinge	215	93,0	94,0	85,1	79,1	91,2	93,5	50,2
Kökar	188	88,8	88,8	76,6	72,3	84,0	91,0	35,6
Lemland	789	93,0	95,6	93,2	83,9	95,1	96,7	48,0
Lumparland	203	93,6	95,1	85,7	76,8	92,1	95,6	43,3
Saltvik	888	96,8	97,6	94,1	89,8	96,1	98,1	45,2
Sottunga	71	90,1	94,4	88,7	76,1	95,8	98,6	49,3
Sund	542	95,4	96,7	91,0	84,3	94,1	97,2	42,1
Vårdö	228	89,9	93,4	89,5	77,6	93,9	95,2	42,5
Mariehamn	6 732	99,7	99,9	99,1	99,1	99,9	99,9	29,1
Landskomm	8 225	95,3	96,9	92,4	86,8	95,5	97,5	47,6
-Landsbygden	6 885	95,8	97,4	93,7	88,1	96,2	97,9	47,6
-Skärgården	1 340	92,8	94,2	86,0	79,9	92,4	95,1	48,0
<b>Åland</b>	<b>14 957</b>	<b>97,3</b>	<b>98,2</b>	<b>95,4</b>	<b>92,3</b>	<b>97,5</b>	<b>98,6</b>	<b>39,3</b>

**Tabell 11. Bostäder efter utrustning och hustyp 31.12.2010, procent**

Hustyp	Antal bostäder	Avlopp	Vattenledning	WC	Centralvärme	Varmvatten	Tvättutrymmen	Bastu i bostaden
<b>Totalt</b>	<b>14 957</b>	<b>97,3</b>	<b>98,2</b>	<b>95,4</b>	<b>92,3</b>	<b>97,5</b>	<b>98,6</b>	<b>39,3</b>
Fristående småhus	9 261	96,0	97,4	93,3	88,8	96,1	97,9	56,2
Rad- och kedjehus	1 131	100,0	100,0	99,7	97,1	100,0	100,0	34,0
Flervåningsbostadshus	4 115	100,0	100,0	99,4	99,8	100,0	100,0	5,0
Annan	450	90,7	95,8	91,6	85,3	95,8	96,4	17,8

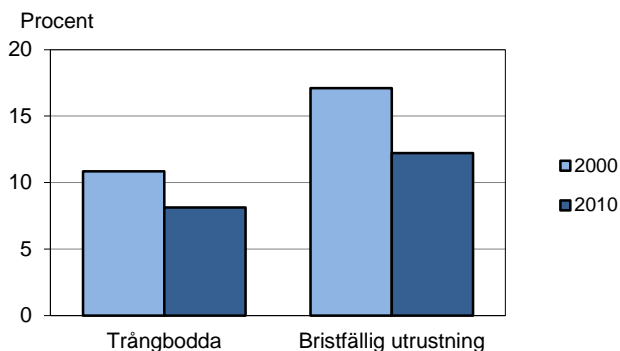
## Stigande boendestandard

Om man sammanfattningsvis ser på utvecklingen under 2000-talet, kan man konstatera att antalet bostäder totalt har ökat med över 2 500 eller 20 procent från år 2000 till 2010. De stadigvarande bebodda bostäderna, d.v.s. antalet hushåll, har blivit över 1 800 flera, en ökning med 16 procent. Lägenhetsytan i de bebodda bostäderna har ökat med 17 procent. Som jämförelse kan nämnas att Ålands befolkning under samma tid har vuxit med nio procent.

Trots att det i huvudsak är de små hushållen som har blivit flera under 2000-talet, är det bostäderna med sex eller flera rum som har haft den snabbaste ökningstakten och därmed ökat sin andel av beståndet något. Alla lägenhetstyper har dock blivit flera. Den genomsnittliga lägenhetsytan per person har ökat från 40 till 44 m<sup>2</sup>.

Den ökande rymligheten har också tagit sig uttryck i minskad trångboddhet. Antalet trångbodda hushåll har minskat med 150 från 2000 till 2010 och andelen från elva till åtta procent av alla hushåll. En ökad boendestandard märks även i ett allt bättre utrustat bostadsbestånd. Antalet hushåll med bristfälligt utrustad bostad har blivit 320 färre och andelen har fallit från 17 till 12 procent.

### Bostadshushåll efter boenderymlighet och utrustningsnivå 2000 och 2010





ÅS  
UP



Ålandsvägen 26  
PB 1187  
ÅX - 22 111 MARIEHAMN