

Bostäder och boendeförhållanden 2011

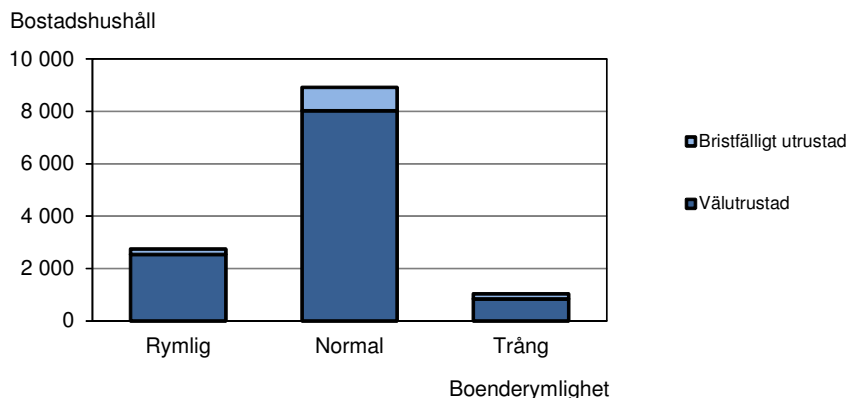
Det fanns nästan 15 200 bostäder på Åland vid utgången av 2011. Av dessa var drygt 13 000 stadigvarande bebodda, medan 2 150 saknade fast bosatta invånare. Knappt 45 procent av bostadsbeståndet fanns i Mariehamn, en något större andel på landsbygden och nio procent i skärgården. Medan över 80 procent av bostadshushållen på landsbygden och i skärgården bodde i fristående småhus var andelen i Mariehamn under 40 procent. Där stod flervåningsbostadshus för drygt hälften av beståndet.

Tabell 1. Bostäder 31.12.2011

	Åland	Marie- hamn	Lands- bygden	Skär- gården
Antal bostäder totalt	15 183	6 789	7 047	1 347
Bebodda (=bostadshushåll)	13 033	5 727	6 277	1 029
Ej stadigvarande bebodda	2 150	1 062	770	318
Andel bostadshushåll i fristående småhus, procent	64,0	37,1	85,5	82,4
Andel bostadshushåll i trång bostad, procent	8,0	6,5	9,2	8,7
Andel bostadshushåll i bostad med bristfällig utrustning, procent	11,9	3,8	16,7	27,3

Åtta procent av hushållen kunde definieras som trångbodda utgående från antal personer och antal rum. Det var främst barnfamiljer som var trångbodda. Tolv procent av hushållen hade en bostad som klassades som bristfälligt utrustad. I Mariehamn var andelen 4 procent, men på landsbygden och i skärgården var det 17 respektive 27 procent av hushållen som saknade någon väsentlig utrustning. Både vad gäller trångboddhet och bristfällig utrustning är andelen minskande.

Bostadshushåll efter boenderymlighet och utrustningsnivå 2011



Beskrivning av statistiken

Detta meddelande innehåller statistik om bostäder och bostadshushåll på Åland 31.12.2011. Uppgifterna redovisas för hela Åland samt för kommuner och regioner. Dessutom görs vissa jämförelser med tidigare år. Syftet med statistiken är att ge en relativt detaljerad bild av bostadsbeståndet och hur bostäderna fördelar sig på hustyp, rumsantal, boenderymlighet, utrustningsnivå, användning och byggnadsår. Såväl bostäder som är stadigvarande bebodda som bostäder som saknar fast bosättning behandlas. ÅSUB har publicerat liknande statistikmeddelande med uppgifter för år 2000 samt årligen från och med 2007. Beträffande upplåtelseform finns det brister i jämförbarheten mellan de senaste åren, varför dessa uppgifter inte ingår i årets meddelande.

Statistiken baseras på material från Befolkningsregistercentralens register. Materialet har ytterligare behandlats av Statistikcentralen.

ÅSUB kan vid behov stå till tjänst med andra eller mera detaljerade uppgifter och definitioner än de som finns i detta meddelande. I denna publikation behandlas bostadshushållen med fokus på boendeförhållandena. Uppgifter om hushållens storlek ingår i ÅSUBs årliga statistikmeddelande om familjer och hushåll. Statistik om byggandet på Åland 2011, inklusive uppgifter om nyproducerade bostäder, har publicerats i ett skilt statistikmeddelande. På ÅSUBs hemsida www.asub.ax finns ytterligare uppgifter om bostadsbeståndet i form av exceltabeller samt som databaser som innehåller detaljerad information om bostadsbeståndet kommunvis och dess utveckling över tiden.

Definitioner

Bostadshushåll: Bildas av alla de personer som stadigvarande bor i samma bostadslägenhet.

Bostad: En helhet avsedd för åretruntboende som består av minst ett bostadsrum, är utrustad med kök, kokvrå eller kokutrymme och har en egen direkt ingång. Lägenhetsytan bör vara minst 7 m².

Boenderymlighet: Bostädernas rymlighetsnivå indelas i tre klasser; rymlig, normal och trång bostad. Indelningen baseras på antal personer i bostadshushållet och antalet rum i bostaden (exklusive köket). I en rymlig bostad finns minst tre rum mer än antalet boende personer, en normal bostad har lika många rum som boende eller ett till två rum mer och en trång bostad har färre rum än invånare.

Utrustningsnivå: Bostädernas utrustningsnivå indelas i följande två klasser: *Välutrustad bostad*, vilken omfattar vattenledning, avlopp, varmvatten, WC, tvättutrymmen (antingen dusch/badrum eller bastu i lägenheten) samt central- eller elvärme, och *bristfälligt utrustad bostad*, vilken saknar någon av den nämnda utrustningen eller har en okänd utrustningsnivå.

Hustyp: Hus som inrymmer bostäder indelas i tre olika hustyper: *Fristående småhus*, vilka omfattar bostadshus med 1–2 bostäder och parhus; *rad- och kedjehus*, vilka omfattar bostadsbyggnader med minst tre sammanbyggda småhus; *flervåningsbostadshus*, vilka omfattar hus med minst tre bostäder där minst två bostäder finns ovanpå varandra i de fall husen inte kan hänföras till de två föregående klasserna.

Kök: Ett rum på minst 7 m² inrett för matlagning.

Kokvrå: Ett rum eller utrymme mindre än 7 m² inrett för matlagning.

Landskommuner: Alla kommuner utom Mariehamn

Landsbygden: Alla kommuner på fasta Åland utom Mariehamn

Skärgården: Brändö, Föglö, Kumlinge, Kökar, Sottunga och Vårdö

- Exakt 0 enheter

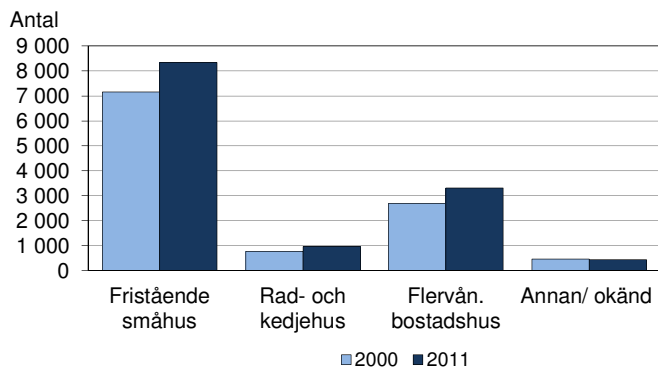
Småhus och radhus ökade

Av de åländska bostadshushållen bodde 64 procent i fristående småhus år 2011. I *tabell 2* framgår det att småhus var den vanligaste boendeformen i alla kommuner utom Mariehamn, där andelen var under 40 procent och där över hälften av hushållen bodde i flervåningsbostadshus. Totalt fanns drygt en fjärdedel av de stadigvarande bebodda bostäderna på Åland i flervåningshus. I radhus bodde sju procent av hushållen och denna andel var ungefär lika stor i alla regioner. Det totala antalet bostadshushåll 2011 var drygt 13 000. Detta är en ökning med 140 eller drygt en procent från år 2010. Antalet hushåll som bodde i småhus och radhus ökade, medan hushållen i flervåningshus var lika många som föregående år.

Tabell 2. Bostadshushåll efter bostadens hustyp och kommun 31.12.2011

Kommun	Totalt	Fristående småhus	Rad- och kedjehus	Flervåningsbostadshus	Annan/okänd
Antal					
Brändö	222	190	19	-	13
Eckerö	447	403	10	16	18
Finström	1 083	879	119	57	28
Föglö	268	214	29	1	24
Geta	219	193	19	-	7
Hammarland	663	549	70	15	29
Jomala	1 666	1 437	69	103	57
Kumlinge	168	141	12	3	12
Kökar	122	92	21	3	6
Lemland	725	664	30	10	21
Lumparland	179	151	23	-	5
Saltvik	811	686	92	8	25
Sottunga	54	45	6	-	3
Sund	484	404	49	5	26
Vårdö	195	166	15	2	12
Mariehamn	5 727	2 125	381	3 075	146
Landskomm.	7 306	6 214	583	223	286
-Landsbygden	6 277	5 366	481	214	216
-Skärgården	1 029	848	102	9	70
Åland	13 033	8 339	964	3 298	432
Procent					
Mariehamn	100,0	37,1	6,7	53,7	2,5
Landskomm.	100,0	85,1	8,0	3,1	3,9
-Landsbygden	100,0	85,5	7,7	3,4	3,4
-Skärgården	100,0	82,4	9,9	0,9	6,8
Åland	100,0	64,0	7,4	25,3	3,3

Antal bostadshushåll efter bostadens hustyp 2000 och 2011



Ökning av alla bostadstyper utom enrummare

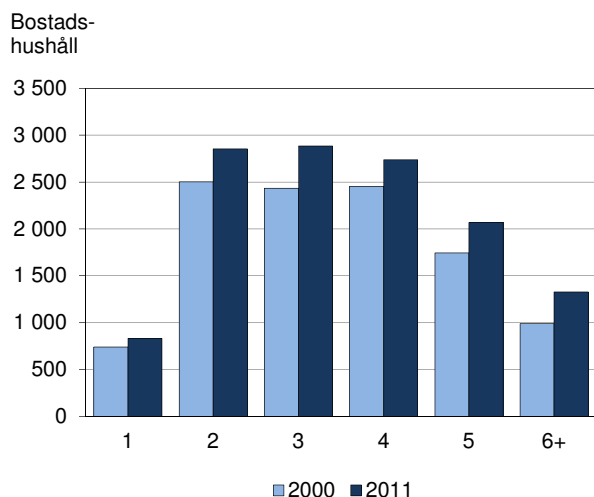
Två tredjedelar av bostadshushållen hade en bostad med två, tre eller fyra rum. Dessa bostadstyper stod vardera för 21–22 procent av det totala antalet. Sexton procent av bostäderna hade fem rum och tio procent flera rum än så, medan bara sex procent var enrummare. Som rum räknas ett utrymme med fönster, en golvyta på minst 7 m² och en medelhöjd på minst 2 meter. En farstu, veranda, sovalkov eller annat motsvarande utrymme betraktas inte som ett rum. Rumsantalet inkluderar inte köket. Den mest markanta regionala skillnaden var att 40 procent av hushållen i Mariehamn bodde i en- eller tvårumsbostäder, men under 20 procent av hushållen på landsbygden. Bostäder med tre rum stod för ungefär lika stor andel i alla regioner, men fyra och flera rum var betydligt vanligare på landsbygden och i skärgården än i Mariehamn.

Tabell 3. Bostadshushåll efter antal rum i bostaden och region 31.12.2011

Region	Totalt	Antal rum							
		1	2	3	4	5	6	7+	Okänt
Antal									
Mariehamn	5 727	524	1 740	1 338	980	634	311	136	64
Landsbygden	6 277	245	939	1 319	1 533	1 269	496	297	179
Skärgården	1 029	62	175	228	225	164	58	31	86
Åland	13 033	831	2 854	2 885	2 738	2 067	865	464	329
Procent									
Mariehamn	100,0	9,1	30,4	23,4	17,1	11,1	5,4	2,4	1,1
Landsbygden	100,0	3,9	15,0	21,0	24,4	20,2	7,9	4,7	2,9
Skärgården	100,0	6,0	17,0	22,2	21,9	15,9	5,6	3,0	8,4
Åland	100,0	6,4	21,9	22,1	21,0	15,9	6,6	3,6	2,5

Sedan år 2000 har alla bostadstyper ökat i antal, men den största relativa tillväxten har skett för bostäder med sex eller flera rum. Under 2011 ökade alla bostadstyper utom enrummare. Tre-, fyra- och femrumsbostäder ökade mest sett till antal, medan det var bostäder med sju rum eller flera som stod för den största procentuella tillväxten. Samtliga dessa bostadstyper ökade sin andel av beståndet 2011.

Antal bostadshushåll efter antal rum 2000 och 2011



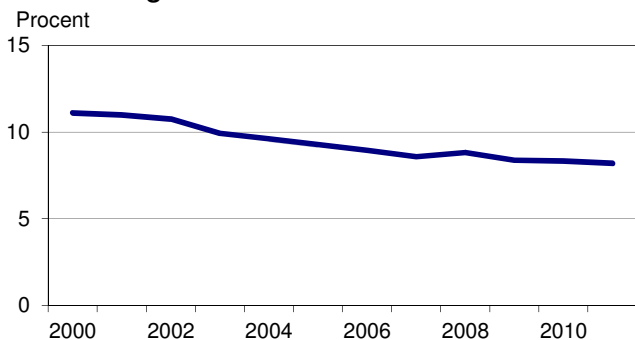
Fortsatt minskad trångboddhet

Utgående från antalet boende personer och antalet rum kan bostäderna klassificeras efter boenderymlighet. Detta förklaras i avsnittet Definitioner. Enligt denna indelning hade 21 procent av hushållen en rymlig bostad 2011 och 68 procent en bostad av normal rymlighet, medan 8 procent var trångbodda. Trångboddhet var något vanligare i skärgården och på landsbygden än i Mariehamn, men andelen hushåll med rymliga bostäder var också betydligt större utanför staden. Sedan år 2000 har andelen trångbodda hushåll minskat och den minskade något också under 2011 om man ser till hela Åland. På landsbygden ökade dock trångboddheten något under året, medan den minskade i Mariehamn och skärgården.

**Tabell 4. Bostadshushåll efter boenderymlighet och region
31.12.2011, procent**

Kommun	Totalt	Rymlig bostad	Normal bostad	Trång bostad	Boenderymlighet okänd
Brändö	100,0	23,4	55,9	9,9	10,8
Eckerö	100,0	21,3	62,6	10,5	5,6
Finström	100,0	26,9	62,0	8,4	2,7
Föglö	100,0	20,1	67,2	7,1	5,6
Geta	100,0	26,0	58,4	11,0	4,6
Hammarland	100,0	25,8	65,2	7,2	1,8
Jomala	100,0	25,7	63,2	9,2	1,9
Kumlinge	100,0	24,4	55,4	10,7	9,5
Kökar	100,0	18,0	61,5	9,0	11,5
Lemland	100,0	23,9	61,8	12,1	2,2
Lumparland	100,0	21,8	65,4	8,4	4,5
Saltvik	100,0	27,1	61,3	7,9	3,7
Sottunga	100,0	27,8	64,8	3,7	3,7
Sund	100,0	25,6	61,2	9,5	3,7
Vårdö	100,0	28,2	54,9	9,2	7,7
Mariehamn	100,0	15,9	76,4	6,5	1,1
Landskommunerna	100,0	25,1	62,1	9,1	3,6
-Landsbygden	100,0	25,5	62,5	9,2	2,9
-Skärgården	100,0	23,2	59,7	8,7	8,4
Åland	100,0	21,1	68,4	8,0	2,5

Andel trångbodda hushåll 2000-2011



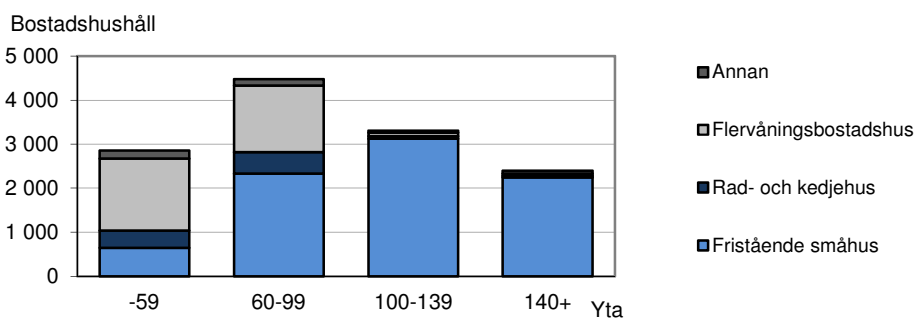
I genomsnitt 44 kvadratmeter per person

Totalt omfattade de stadigvarande bebodda bostäderna en lägenhetsyta om 1,2 miljoner m². I genomsnitt hade varje bostadshushåll en yta på 94 m². Detta kan jämföras med en genomsnittlig yta på 113 m² i de nya bostäder som färdigställdes år 2011. Bostädernas medelyta varierade betydligt mellan kommunerna. Den var störst på landsbygden, 104 m², och minst i Mariehamn, 84 m². Dessa skillnader hänger ihop med olikheterna i hushållsstrukturen. Lägenhetsytan per person var ungefär densamma i de olika regionerna och inte heller mellan kommunerna var variationerna så stora. Diagrammet visar att bostäderna som var 100 m² eller större nästan helt och hållet fanns i småhus. Av bostäderna i storleksklassen 60–99 m² var något över hälften belägna i småhus och en betydande andel således i rad- och flervåningshus. Av de mindre bostäderna, under 60 m², utgjordes majoriteten av lägenheter i flervåningshus, men också en hel del små- och radhusbostäder fanns i denna storleksklass.

Tabell 5. Bostadshushåll efter kommun och lägenhetsyta 31.12.2011

Kommun	Total lägenhetsyta, m ²	Lägenhetsyta per bostadshushåll, m ²	Lägenhetsyta per person i bostadshushåll, m ²
Brändö	18 902	85	40
Eckerö	41 188	92	43
Finström	111 760	103	45
Föglö	24 467	91	43
Geta	21 766	99	45
Hammarland	66 539	100	44
Jomala	185 927	112	44
Kumlinge	14 578	87	41
Kökar	9 204	75	37
Lemland	81 546	112	45
Lumparland	16 813	94	43
Saltvik	82 340	102	46
Sottunga	5 019	93	50
Sund	44 383	92	43
Vårdö	18 979	97	42
Mariehamn	478 367	84	43
Landskomm.	743 411	102	44
-Landsbygden	652 262	104	44
-Skärgården	91 149	89	42
Åland	1 221 778	94	44

Antal bostadshushåll efter yta och hustyp 2011



Allt mindre andel av bostäderna är bristfälligt utrustade

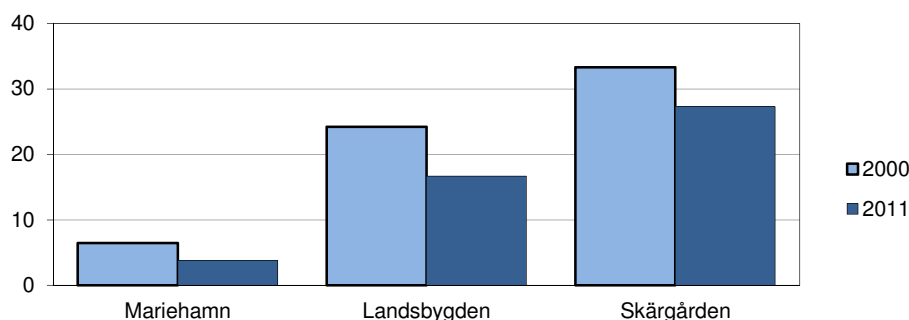
Det finns också uppgifter om bostädernas utrustning. Utgående från detta kan de delas in efter utrustningsnivå. Klassificeringen framgår i avsnittet Definitioner. Den helt övervägande delen, eller 88 procent av hushållens bostäder kunde räknas som välutrustade och 12 procent som bristfälligt utrustade. I den sistnämnda kategorin ingår också okänd utrustningsnivå. Det fanns stora regionala skillnader. Medan endast 4 procent av hushållen i Mariehamn hade en bristfälligt utrustad bostad, var andelen 17 procent på landsbygden och 27 procent i skärgården. Av *tabell 10* på sidan 11 som visar andelen bostäder med olika utrustning ser man att centralvärme och WC i första hand är den utrustning som saknas. Tabell 10 omfattar också de icke-stadigvarande bebodda bostäderna varför siffrorna inte är helt jämförbara. Andelen hushåll som saknar någon väsentlig utrustning i sin bostad har minskat i alla regioner sedan år 2000. Också från 2010 till 2011 minskade de bristfälligt utrustade bostäderna något, en minskning som skedde i alla regioner, men var relativt sett störst i skärgården.

Tabell 6. Bostadshushåll efter bostadens utrustningsnivå och kommun 31.12.2011

Kommun	Totalt	Välutrustad		Bristfälligt utrustad	
		Antal	Procent	Antal	Procent
Brändö	222	166	74,8	56	25,2
Eckerö	447	328	73,4	119	26,6
Finström	1 083	945	87,3	138	12,7
Föglö	268	209	78,0	59	22,0
Geta	219	154	70,3	65	29,7
Hammarland	663	564	85,1	99	14,9
Jomala	1 666	1 468	88,1	198	11,9
Kumlinge	168	118	70,2	50	29,8
Kökar	122	77	63,1	45	36,9
Lemland	725	596	82,2	129	17,8
Lumparland	179	130	72,6	49	27,4
Saltvik	811	684	84,3	127	15,7
Sottunga	54	39	72,2	15	27,8
Sund	484	361	74,6	123	25,4
Vårdö	195	139	71,3	56	28,7
Mariehamn	5 727	5 508	96,2	219	3,8
Landskomm.	7 306	5 978	81,8	1 328	18,2
-Landsbygden	6 277	5 230	83,3	1 047	16,7
-Skärgården	1 029	748	72,7	281	27,3
Åland	13 033	11 486	88,1	1 547	11,9

Hushåll med bristfälligt utrustad bostad efter region 2000 och 2011

Procent



Något högre andel av pensionärerna har bristfälliga bostäder

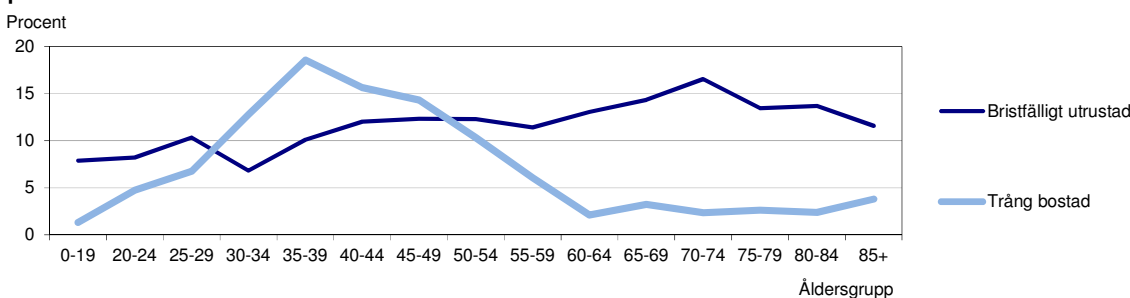
Det är också möjligt att se på rymlighet och utrustningsnivå i förhållande till de boendes ålder samt huruvida det finns barn eller inte i hushållet. *Tabell 7* visar alla kategorier, medan diagrammet nedan, som har en finare åldersindelning, fokuseras på trångbodda och bristfälligt utrustade bostäder. Det bör observeras att åldern syftar på åldern för den äldsta personen i hushållet.

När det gäller utrustningsnivå kan man konstatera att andelen som hade en bristfälligt utrustad bostad var något högre bland hushåll där det bodde en eller flera pensionärer än bland hushåll där det bodde enbart medelålders eller yngre människor, men skillnaderna var inte stora. Trångboddhet var betydligt vanligare i åldrarna 25–54 år än i hushåll där den äldsta var äldre eller yngre än så, vilket kan förklaras med att trångboddhet har en stark koppling till barnfamiljer. Av hushållen med 0–17-åriga barn var 25 procent trångbodda mot 2 procent av övriga hushåll. Eftersom trångboddhet och rymlighet räknas enbart efter antal rum i förhållande till antalet personer inverkar inte bostadsytan, liksom inte heller de boendes egen uppfattning om huruvida de har trångt eller rymligt.

Tabell 7. Bostadshushåll efter boenderymlighet och utrustning samt den äldsta personens ålder och förekomst av barn i hushållet 31.12.2011

Boenderymlighet Utrustning	Totalt	Ålder								Barn Inga barn	
		-24	25-34	35-44	45-54	55-64	65-74	75-84	85+	0-17 år	0-17 år
Antal bostads-											
hushåll totalt	13 033	554	1 535	2 098	2 396	2 571	2 059	1 216	604	3 239	9 794
Boenderymlighet											
Rymlig bostad	2 748	25	141	266	388	720	678	362	168	279	2 469
Normal bostad	8 914	495	1 189	1 412	1 647	1 691	1 276	797	407	2 075	6 839
Trång bostad	1 042	23	156	358	292	105	55	31	22	812	230
Okänt	329	11	49	62	69	55	50	26	7	73	256
Utrustning											
Välutrustad	11 486	510	1 403	1 863	2 105	2 252	1 767	1 049	537	2 904	8 582
Bristfälligt utrustad	1 547	44	132	235	291	319	292	167	67	335	1 212
Procent											
Boenderymlighet											
Rymlig bostad	21,1	4,5	9,2	12,7	16,2	28,0	32,9	29,8	27,8	8,6	25,2
Normal bostad	68,4	89,4	77,5	67,3	68,7	65,8	62,0	65,5	67,4	64,1	69,8
Trång bostad	8,0	4,2	10,2	17,1	12,2	4,1	2,7	2,5	3,6	25,1	2,3
Okänt	2,5	2,0	3,2	3,0	2,9	2,1	2,4	2,1	1,2	2,3	2,6
Utrustning											
Välutrustad	88,1	92,1	91,4	88,8	87,9	87,6	85,8	86,3	88,9	89,7	87,6
Bristfälligt utrustad	11,9	7,9	8,6	11,2	12,1	12,4	14,2	13,7	11,1	10,3	12,4

Bostadshushåll efter boenderymlighet och utrustning samt den äldsta personens ålder 2011, procent



Antalet bostäder utan fast bosatta ökade med 90

Tabell 8 och de följande tabellerna och diagrammen visar det totala antalet bostäder. Förutom de drygt 13 000 stadigvarande bebodda bostäderna som redovisas i tabell 2–7 fanns det 2 150 bostäder där ingen person var fast bosatt och som alltså klassas som icke-stadigvarande bebodda. Det totala antalet bostäder år 2011 var således nästan 15 200. Att en bostad saknar fast bosatta kan, förutom att den för närvarande är oanvänd, bero på t.ex. att den fungerar som andrabostad för personer som bor på annat håll eller att den i realiteten fungerar som fritidsbostad. Det kan också vara så att någon i praktiken bor där, men av någon orsak är skriven i en annan bostad. Av de bostäder som saknade fast bosatta fanns närmare 1 100 i småhus och knappt 900 i flervåningshus. Från 2010 ökade antalet bostäder totalt med närmare 230. Eftersom antalet hushåll blev 140 flera, betyder det att antalet bostäder utan fast bosatta ökade med nästan 90. Ökningen ägde rum i alla regioner och skedde i skärgården och på landsbygden främst i småhus, men i Mariehamn i flervåningshus.

Tabell 8. Bostäder efter kommun, användning och hustyp 31.12.2011

Kommun	Totalt	Fristående småhus	Rad- och kedjehus	Flervåningsbostadshus	Annan/okänd
Bostäder					
Brändö	318	252	53	-	13
Eckerö	505	457	12	18	18
Finström	1 215	985	136	64	30
Föglö	329	272	32	1	24
Geta	260	222	31	-	7
Hammarland	748	608	95	16	29
Jomala	1 830	1 570	76	125	59
Kumlinge	216	178	17	8	13
Kökar	184	146	27	5	6
Lemland	825	757	35	12	21
Lumparland	208	180	23	-	5
Saltvik	904	762	105	11	26
Sottunga	72	60	9	-	3
Sund	552	466	53	7	26
Vårdö	228	192	21	3	12
Mariehamn	6 789	2 308	425	3 906	150
Landskomm.	8 394	7 107	725	270	292
-Landsbygden	7 047	6 007	566	253	221
-Skärgården	1 347	1 100	159	17	71
Åland	15 183	9 415	1 150	4 176	442
Varav icke-stadigvarande bebodda					
Brändö	96	62	34	-	-
Eckerö	58	54	2	2	-
Finström	132	106	17	7	2
Föglö	61	58	3	-	-
Geta	41	29	12	-	-
Hammarland	85	59	25	1	-
Jomala	164	133	7	22	2
Kumlinge	48	37	5	5	1
Kökar	62	54	6	2	-
Lemland	100	93	5	2	-
Lumparland	29	29	-	-	-
Saltvik	93	76	13	3	1
Sottunga	18	15	3	-	-
Sund	68	62	4	2	-
Vårdö	33	26	6	1	-
Mariehamn	1 062	183	44	831	4
Landskomm.	1 088	893	142	47	6
-Landsbygden	770	641	85	39	5
-Skärgården	318	252	57	8	1
Åland	2 150	1 076	186	878	10

Var femte bostad är byggd efter 1990

Av bostäderna var 37 procent byggda under perioden 1970–89. En något mindre del, eller 34 procent var äldre än så, medan 22 procent var byggda 1990 eller senare. Därtill kommer att byggnadsåret är okänt för sju procent av bostäderna. Jämfört med övriga regioner har Mariehamn en större andel bostäder från perioden 1940-79 och från 2000-talet, medan landsbygden och skärgården har mera av den äldsta gruppen bostäder, byggda 1920 eller tidigare. Skärgården har en något större andel bostäder byggda på 1990-talet än både landsbygden och Mariehamn.

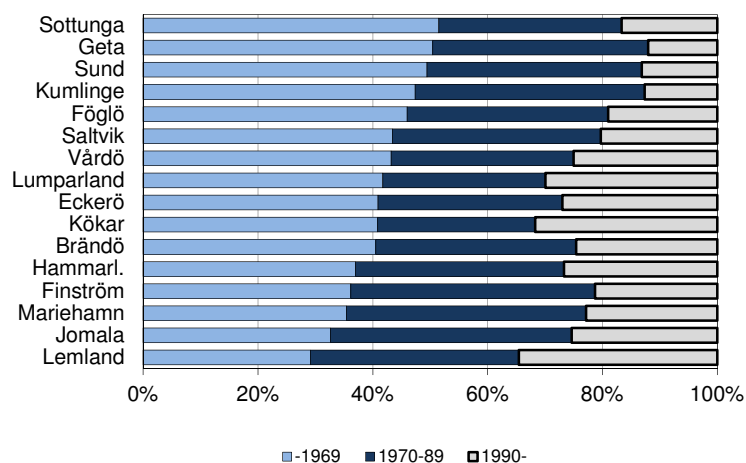
Med byggnadsår avses det år byggnaden blev färdig för användning. Om byggnadsåret är tidigare än 1980 har också ombyggnadsåret kunnat uppges som byggnadsår.

Tabell 9. Bostäder efter byggnadsår och region 31.12.2011

Region	Totalt	1921 - -1920	1940- 1939	1960- 1959	1970- 1969	1980- 1979	1980- 1989	1990- 1999	2000- 2000-	Okänd
Antal										
Mariehamn	6 789	128	295	983	974	1 567	1 229	567	967	79
Landsbygden	7 047	742	407	694	458	1 280	1 070	657	818	921
Skärgården	1 347	199	80	155	105	187	230	144	124	123
Åland	15 183	1 069	782	1 832	1 537	3 034	2 529	1 368	1 909	1 123
Procent										
Mariehamn	100,0	1,9	4,3	14,5	14,3	23,1	18,1	8,4	14,2	1,2
Landsbygden	100,0	10,5	5,8	9,8	6,5	18,2	15,2	9,3	11,6	13,1
Skärgården	100,0	14,8	5,9	11,5	7,8	13,9	17,1	10,7	9,2	9,1
Åland	100,0	7,0	5,2	12,1	10,1	20,0	16,7	9,0	12,6	7,4

Diagrammet visar den kommunvisa åldersfördelningen. Det omfattar bara de bostäder för vilka uppgifter om byggnadsåret finns tillgängliga. Finström Jomala, Mariehamn och Kumlinge hade en stor andel bostäder byggda 1970–89. Lemland, Kökar och Lumparland hade den högsta andelen nyare bostäder, sådana som var byggda 1990 och senare.

Bostäder efter byggnadsår och kommun 2011, andel i procent



Nästan alla bostäder har den grundläggande utrustningen

Tabell 10 och 11 visar hur stor del av bostäderna som hade olika typer av utrustning. Vattenledning, varmvatten, avlopp och tvättutrymmen saknades i bara några få procent av bostäderna. Fyra procent av bostäderna var utan WC och åtta procent saknade centralvärme. Här bör man ta i beaktande att även för åretruntboende avsedda bostäder som inte var stadigvarande bebodda ingår i tabellen. Andelen som saknade någon form av utrustning var högst i skärgården och lägst i Mariehamn. När det gäller bastu i bostaden fanns dock den lägsta andelen i Mariehamn.

Det är främst i småhus som en del utrustning saknades, medan rad- och flervåningshus nästan genomgående hade all grundläggande utrustning. Bastu i bostaden var däremot något som främst förekom i små- och radhus, medan det var mycket ovanligt i flervåningshus.

Tabell 10. Bostäder efter utrustning och kommun 31.12.2011, procent

Kommun	Antal bostäder	Avlopp	Vattenledning	WC	Centralvärme	Varmvatten	Tvättutrymmen	Bastu i bostaden
Brändö	318	90,9	92,8	85,5	82,4	90,9	94,0	54,4
Eckerö	505	91,1	94,5	88,1	81,6	93,3	95,4	33,7
Finström	1 215	96,4	97,7	95,2	91,8	97,0	98,1	47,5
Föglö	329	97,3	97,6	88,4	84,2	95,4	97,9	50,2
Geta	260	91,2	96,2	91,2	80,0	91,9	96,9	47,3
Hammarland	748	97,1	98,4	94,1	89,6	96,8	98,8	46,3
Jomala	1 830	97,8	98,9	96,6	91,9	98,4	99,2	54,9
Kumlinge	216	93,1	94,0	87,5	79,6	91,7	94,0	50,0
Kökar	184	89,1	89,1	78,3	73,4	84,2	91,3	37,0
Lemland	825	93,2	95,8	93,2	86,7	95,0	96,6	48,8
Lumparland	208	93,8	94,7	86,1	76,9	91,8	95,2	44,7
Saltvik	904	96,5	97,3	93,7	89,5	95,8	97,8	44,9
Sottunga	72	90,3	95,8	88,9	76,4	95,8	98,6	51,4
Sund	552	95,1	96,4	90,6	83,9	93,7	96,9	42,0
Vårdö	228	89,0	92,5	88,6	77,6	93,0	94,7	42,5
Mariehamn	6 789	99,7	99,9	99,5	99,1	99,9	100,0	29,2
Landskomm	8 394	95,1	96,7	92,5	87,1	95,4	97,4	47,7
-Landsbygden	7 047	95,7	97,3	93,7	88,5	96,1	97,8	47,6
-Skärgården	1 347	92,2	93,8	86,3	80,0	91,8	95,0	48,1
Åland	15 183	97,2	98,2	95,6	92,5	97,4	98,5	39,4

Tabell 11. Bostäder efter utrustning och hustyp 31.12.2011, procent

Hustyp	Antal bostäder	Avlopp	Vattenledning	WC	Centralvärme	Varmvatten	Tvättutrymmen	Bastu i bostaden
Totalt	15 183	97,2	98,2	95,6	92,5	97,4	98,5	39,4
Fristående småhus	9 415	95,9	97,3	93,4	88,8	96,0	97,8	56,3
Rad- och kedjehus	1 150	100,0	100,0	99,7	98,7	100,0	100,0	34,1
Flervåningsbostadshus	4 176	100,0	100,0	99,9	99,8	100,0	100,0	5,1
Annan	442	91,2	95,5	92,1	86,2	95,5	96,2	18,3

ÅS
UP



Ålandsvägen 26
PB 1187

AX - 22 111 MARIEHAMN