

Kenth Häggblom, statistikchef
Tel. 018-25497

Boende 2013:2
17.12.2013

Bostäder och boendeförhållanden 2012

Det fanns 15 400 bostäder på Åland vid utgången av 2012. Av dessa var drygt 13 100 stadigvarande bebodda, medan knappt 2 300 saknade fast bosatta invånare. Knappt 44 procent av bostadsbeståndet fanns i Mariehamn, 48 procent på landsbygden och 8 procent i skärgården. Medan över 80 procent av bostadshushållen på landsbygden och i skärgården bodde i fristående småhus var andelen i Mariehamn under 40 procent. Där stod flervåningsbostadshus för drygt hälften av beståndet.

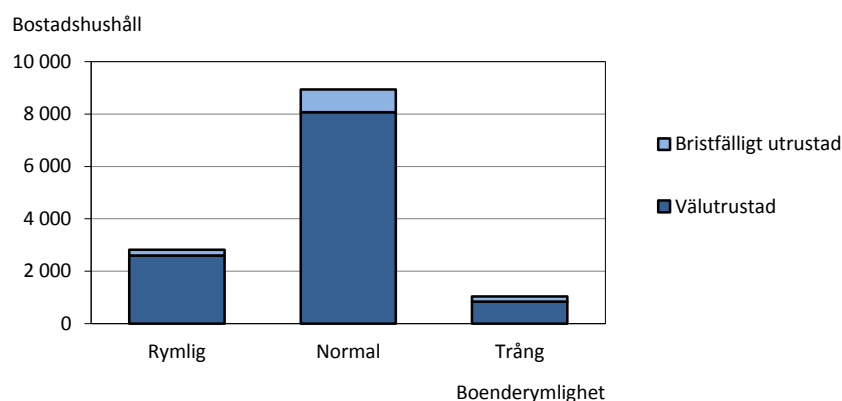
Tabell 1. Bostäder 31.12.2012

	Åland	Marie- hamn	Lands- bygden	Skär- gården
Antal bostäder totalt	15 400	6 869	7 184	1 347
Bebodda (=bostadshushåll)	13 132	5 763	6 348	1 021
Ej stadigvarande bebodda	2 268	1 106	836	326
Andel bostadshushåll i fristående småhus, procent	63,9	37,1	85,1	83,3
Andel bostadshushåll i hyresbostad, procent	26,1	42,7	12,8	15,4
Andel bostadshushåll i trång bostad, procent	7,9	6,7	8,9	8,4
Andel bostadshushåll i bostad med bristfällig utrustning, procent	11,7	3,7	16,4	27,7

Källa: ÅSUB Boende, Statistikcentralen

Åtta procent av hushållen kunde definieras som trångbodda utgående från antal personer och antal rum. Det var främst barnfamiljer som var trångbodda. Tolv procent av hushållen hade en bostad som klassades som bristfälligt utrustad. I Mariehamn var andelen 4 procent, men på landsbygden och i skärgården var det 16 respektive 28 procent av hushållen som saknade någon väsentlig utrustning. Både vad gäller trångboddhet och bristfällig utrustning är andelen minskande.

Bostadshushåll efter boenderymighet och utrustningsnivå 2012



Källa: ÅSUB Boende, Statistikcentralen

Beskrivning av statistiken

Detta meddelande innehåller statistik om bostäder och bostadshushåll på Åland 31.12.2012. Uppgifterna redovisas för hela Åland samt för kommuner och regioner. Dessutom görs vissa jämförelser med tidigare år. Syftet med statistiken är att ge en relativt detaljerad bild av bostadsbeståndet och hur bostäderna fördelar sig på hustyp, rumsantal, boenderymlighet, utrustningsnivå, användning och byggnadsår. Såväl bostäder som är stadigvarande bebodda som bostäder som saknar fast bosättning behandlas. ÅSUB har publicerat liknande statistikmeddelande med uppgifter för år 2000 samt årligen från och med 2007. Beträffande upplåtelseform finns det brister i jämförbarheten med åren före 2009, varför inga jämförelser över längre tid görs. Statistiken baseras på material från Befolkningsregistercentralens register. Materialet har ytterligare behandlats av Statistikcentralen. ÅSUB kan vid behov stå till tjänst med andra eller mera detaljerade uppgifter och definitioner än de som finns i detta meddelande. I denna publikation behandlas bostadshushållen med fokus på boendeförhållandena. Uppgifter om hushållens storlek ingår i ÅSUBs årliga statistikmeddelande om familjer och hushåll. Statistik om byggandet på Åland 2012, inklusive uppgifter om nyproducerade bostäder, har publicerats i ett skilt statistikmeddelande. På ÅSUBs hemsida www.asub.ax finns ytterligare uppgifter om bostadsbeståndet i form av exceltabeller samt som databaser som innehåller detaljerad information om bostadsbeståndet kommunvis och dess utveckling över tiden.

Definitioner

Bostadshushåll: Bildas av alla de personer som stadigvarande bor i samma bostadslägenhet.

Bostad: En helhet avsedd för åretruntboende som består av minst ett bostadsrum, är utrustad med kök, kokvrå eller kokutrymme och har en egen direkt ingång. Lägenhetsytan bör vara minst 7 m².

Boenderymlighet: Bostädernas rymlighetsnivå indelas i tre klasser; rymlig, normal och trång bostad. Indelningen baseras på antal personer i bostadshushållet och antalet rum i bostaden (exklusive köket). I en rymlig bostad finns minst tre rum mer än antalet boende personer, en normal bostad har lika många rum som boende eller ett till två rum mer och en trång bostad har färre rum än invånare.

Utrustningsnivå: Bostädernas utrustningsnivå indelas i följande två klasser:

Välutrustad bostad, vilken omfattar vattenledning, avlopp, varmvatten, WC, tvättutrymmen (antingen dusch/badrum eller bastu i lägenheten) samt central- eller elvärme, och *bristfälligt utrustad bostad*, vilken saknar någon av den nämnda utrustningen eller har en okänd utrustningsnivå.

Hustyp: Hus som inrymmer bostäder indelas i tre olika hustyper: *Fristående småhus*, vilka omfattar bostadshus med 1–2 bostäder och parhus; *rad- och kedjehus*, vilka omfattar bostadsbyggnader med minst tre sammanbyggda småhus; *flervåningsbostadshus*, vilka omfattar hus med minst tre bostäder där minst två bostäder finns ovanpå varandra i de fall husen inte kan hänföras till de två föregående klasserna.

Kök: Ett rum på minst 7 m² inrett för matlagning.

Kokvrå: Ett rum eller utrymme mindre än 7 m² inrett för matlagning.

Landskommuner: Alla kommuner utom Mariehamn

Landsbygden: Alla kommuner på fasta Åland utom Mariehamn

Skärgården: Brändö, Föglö, Kumlinge, Kökar, Sottunga och Vårdö

- Exakt 0 enheter

Alla hustyper ökade

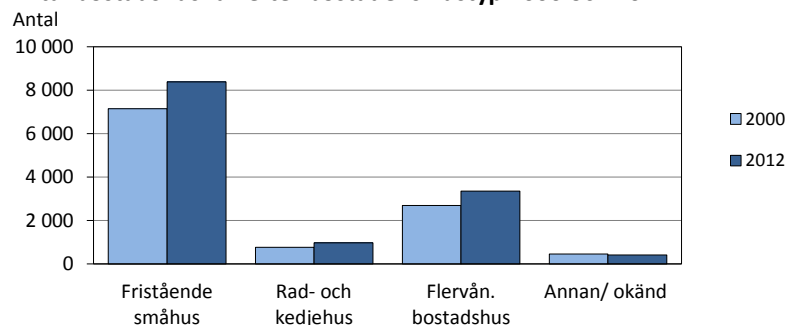
Av de åländska bostadshushållen bodde 64 procent i fristående småhus år 2012. I tabell 2 framgår det att småhus var den vanligaste boendeformen i alla kommuner utom Mariehamn, där andelen var under 40 procent och där över hälften av hushållen bodde i flervåningsbostadshus. Totalt fanns drygt en fjärdedel av de stadigvarande bebodda bostäderna på Åland i flervåningshus. I radhus bodde sju procent av hushållen och denna andel var ungefär lika stor i alla regioner. Det totala antalet bostadshushåll 2012 var drygt 13 100. Detta är en ökning med 100 eller knappt en procent från år 2011. Hushållen som bodde i flervåningshus ökade mest under året, men även hushållen som bor i småhus och radhus blev flera.

Tabell 2. Bostadshushåll efter bostadens hustypp och kommun 31.12.2012

Kommun	Totalt	Fristående småhus	Rad- och kedjehus	Flervåningsbostadshus	Annan/okänd
Antal					
Brändö	224	194	19	-	11
Eckerö	453	403	9	19	22
Finström	1 081	867	122	63	29
Föglö	274	216	30	5	23
Geta	219	189	21	-	9
Hammarland	660	553	67	14	26
Jomala	1 725	1 469	79	116	61
Kumlinge	165	142	13	1	9
Kökar	122	97	17	3	5
Lemland	731	669	31	14	17
Lumparland	179	153	21	-	5
Saltvik	816	689	99	8	20
Sottunga	51	42	6	-	3
Sund	484	411	46	5	22
Vårdö	185	159	14	1	11
Mariehamn	5 763	2 136	380	3 107	140
Landskomm.	7 369	6 253	594	249	273
-Landsbygden	6 348	5 403	495	239	211
-Skärgården	1 021	850	99	10	62
Åland	13 132	8 389	974	3 356	413
Procent					
Mariehamn	100,0	37,1	6,6	53,9	2,4
Landskomm.	100,0	84,9	8,1	3,4	3,7
-Landsbygden	100,0	85,1	7,8	3,8	3,3
-Skärgården	100,0	83,3	9,7	1,0	6,1
Åland	100,0	63,9	7,4	25,6	3,1

Källa: ÅSUB Boende, Statistikcentralen

Antal bostadshushåll efter bostadens hustypp 2000 och 2012



Källa: ÅSUB Boende, Statistikcentralen

Över två tredjedelar av hyresbostäderna fanns i Mariehamn

Två tredjedelar av hushållen bodde i en bostad som de ägde själva, medan en dryg fjärdedel hade hyresbostad. Skillnaderna mellan regionerna var stora. På landsbygden och i skärgården ägde runt tre fjärdedelar sin bostad, men i Mariehamn bara hälften. Att äga hela huset var den klart vanligaste formen av ägarboende, men 15 procent av ägarbostäderna var aktielägenheter.

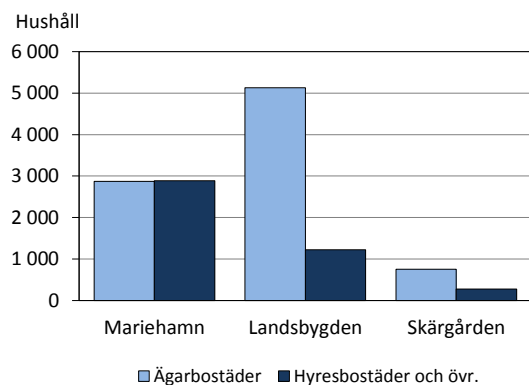
Andelen hyresbostäder var över 40 procent i Mariehamn, men mellan 10 och 15 procent i de flesta landsbygds- och skärgårdskommuner. Av Ålands hyresbostäder fanns över två tredjedelar i Mariehamn. Bostadsrätter ingår i kategorin Annan eller okänd.

Tabell 3. Bostadshushåll efter bostadens upplåtelseform och kommun 2012

Kommun	Antal bostads- hushåll	Ägarbostäder		Hyresbostäder		Annan el. okänd	
		Antal	Procent	Antal	Procent	Antal	Procent
Brändö	224	162	72,3	35	15,6	27	12,1
Eckerö	453	343	75,7	66	14,6	44	9,7
Finström	1 081	861	79,6	145	13,4	75	6,9
Föglö	274	197	71,9	51	18,6	26	9,5
Geta	219	178	81,3	27	12,3	14	6,4
Hammarland	660	525	79,5	103	15,6	32	4,8
Jomala	1 725	1 448	83,9	189	11,0	88	5,1
Kumlinge	165	123	74,5	26	15,8	16	9,7
Kökar	122	87	71,3	14	11,5	21	17,2
Lemland	731	619	84,7	74	10,1	38	5,2
Lumparland	179	148	82,7	20	11,2	11	6,1
Saltvik	816	647	79,3	115	14,1	54	6,6
Sottunga	51	39	76,5	6	11,8	6	11,8
Sund	484	360	74,4	71	14,7	53	11,0
Vårdö	185	142	76,8	25	13,5	18	9,7
Mariehamn	5 763	2 876	49,9	2 458	42,7	429	7,4
Landskomm.	7 369	5 879	79,8	967	13,1	523	7,1
-Landsbygden	6 348	5 129	80,8	810	12,8	409	6,4
-Skärgården	1 021	750	73,5	157	15,4	114	11,2
Åland	13 132	8 755	66,7	3 425	26,1	952	7,2

Källa: ÅSUB Boende, Statistikcentralen

Antal bostadshushåll efter bostadens upplåtelseform och region 2012



Ökning av alla bostadstyper utom enrummare

Två tredjedelar av bostadshushållen hade en bostad med två, tre eller fyra rum. Dessa bostadstyper stod vardera för 21–22 procent av det totala antalet. Sexton procent av bostäderna hade fem rum och tio procent flera rum än så, medan bara sex procent var enrummare. Som rum räknas ett utrymme med fönster, en golvyta på minst 7 m² och en medelhöjd på minst 2 meter. En farstu, veranda, sovalkov eller annat motsvarande utrymme betraktas inte som ett rum. Rumsantalet inkluderar inte köket. Den mest markanta regionala skillnaden var att 40 procent av hushållen i Mariehamn bodde i en- eller tvårumsbostäder, men under 20 procent av hushållen på landsbygden. Bostäder med tre rum stod för ungefär lika stor andel i alla regioner, men fyra och flera rum var betydligt vanligare på landsbygden och i skärgården än i Mariehamn.

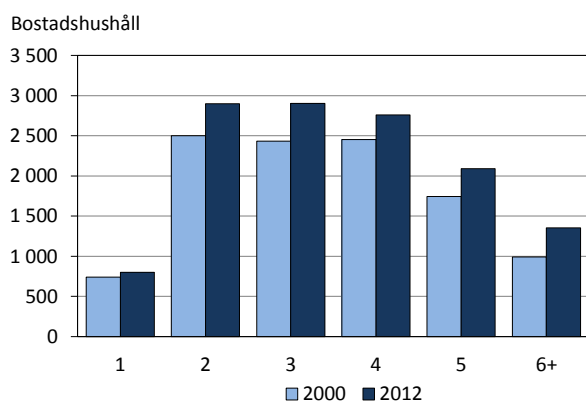
Tabell 4. Bostadshushåll efter antal rum i bostaden och region 31.12.2012

Region	Totalt	Antal rum							
		1	2	3	4	5	6	7+	Okänt
Antal									
Mariehamn	5 763	512	1 775	1 335	990	639	319	137	56
Landsbygden	6 348	232	950	1 342	1 540	1 292	501	307	184
Skärgården	1 021	58	174	227	228	158	56	32	88
Åland	13 132	802	2 899	2 904	2 758	2 089	876	476	328
Procent									
Mariehamn	100,0	8,9	30,8	23,2	17,2	11,1	5,5	2,4	1,0
Landsbygden	100,0	3,7	15,0	21,1	24,3	20,4	7,9	4,8	2,9
Skärgården	100,0	5,7	17,0	22,2	22,3	15,5	5,5	3,1	8,6
Åland	100,0	6,1	22,1	22,1	21,0	15,9	6,7	3,6	2,5

Källa: ÅSUB Boende, Statistikcentralen

Sedan år 2000 har alla bostadstyper ökat i antal, men den största relativa tillväxten har skett för bostäder med sex eller flera rum. Under 2012 ökade tvårumsbostäderna mest, men alla bostadstyper utom enrummare blev flera.

Antal bostadshushåll efter antal rum 2000 och 2012



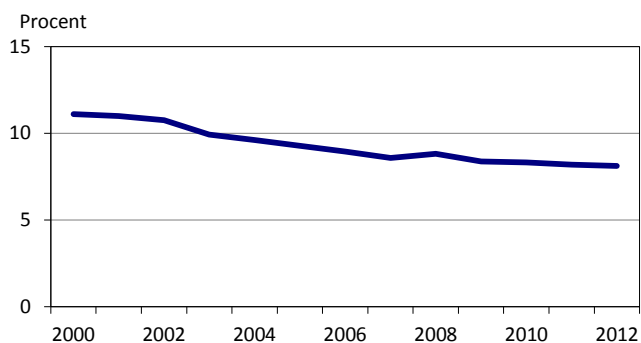
Källa: ÅSUB Boende, Statistikcentralen

Fortsatt minskad trångboddhet

Över 20 procent av hushållen hade en rymlig bostad 2012 och närmare 70 procent en bostad av normal rymlighet, medan 8 procent var trångbodda. Trångboddhet var något vanligare i skärgården och på landsbygden än i Mariehamn, men andelen hushåll med rymliga bostäder var också betydligt större utanför staden. Sedan år 2000 har andelen trångbodda hushåll minskat och en liten nedgång skedde också under 2012 om man ser till hela Åland. I Mariehamn ökade dock trångboddheten något under året, medan den minskade på landsbygden och i skärgården.

Boenderymligheten klassificeras utgående från antalet boende personer och antalet rum. Detta förklaras i avsnittet *Definitioner*.

Andel trångbodda hushåll 2000-2012



Källa: ÅSUB Boende, Statistikcentralen

Tabell 5. Bostadshushåll efter boenderymlighet och region 31.12.2012, procent

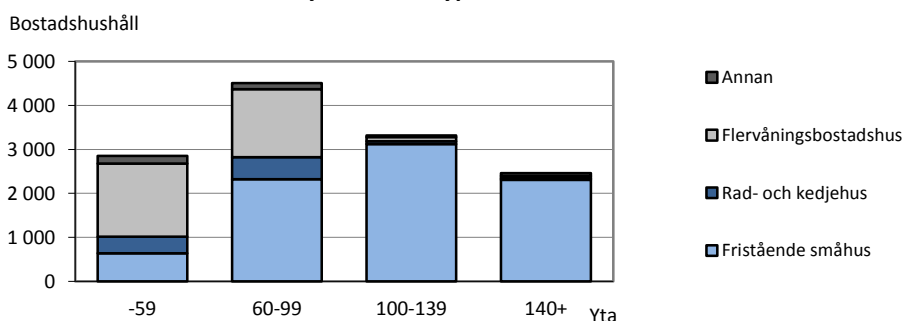
Kommun					Boende-
	Totalt	Rymlig bostad	Normal bostad	Trång bostad	rymlighet okänd
Brändö	100,0	23,7	53,6	11,2	11,6
Eckerö	100,0	22,5	60,9	9,9	6,6
Finström	100,0	27,8	60,9	8,7	2,6
Föglö	100,0	21,2	66,1	6,9	5,8
Geta	100,0	25,1	59,8	10,0	5,0
Hammarland	100,0	26,4	64,2	7,4	2,0
Jomala	100,0	25,8	63,4	9,0	1,8
Kumlinge	100,0	26,1	55,2	9,1	9,7
Kökar	100,0	22,1	58,2	8,2	11,5
Lemland	100,0	23,9	62,1	11,4	2,6
Lumparland	100,0	22,9	64,2	8,9	3,9
Saltvik	100,0	27,1	62,5	7,1	3,3
Sottunga	100,0	21,6	68,6	3,9	5,9
Sund	100,0	26,7	60,1	9,5	3,7
Vårdö	100,0	30,8	54,1	8,1	7,0
Mariehamn	100,0	16,2	76,2	6,7	1,0
Landskommunerna	100,0	25,7	61,8	8,9	3,7
-Landsbygden	100,0	25,9	62,3	8,9	2,9
-Skärgården	100,0	24,4	58,6	8,4	8,6
Åland	100,0	21,5	68,1	7,9	2,5

Källa: ÅSUB Boende, Statistikcentralen

I genomsnitt 44 kvadratmeter per person

Totalt omfattade de stadigvarande bebodda bostäderna en lägenhetsyta om 1,2 miljoner m². I genomsnitt hade varje bostadshushåll en yta på 94 m². Detta kan jämföras med en genomsnittlig yta på 113 m² i de nya bostäder som färdigställdes år 2012. Bostädernas medelyta varierade betydligt mellan kommunerna. Den var störst på landsbygden, 104 m², och minst i Mariehamn, 84 m². Dessa skillnader hänger ihop med olikheterna i hushållsstrukturen. Lägenhetsytan per person var ungefär densamma i de olika regionerna och inte heller mellan kommunerna var variationerna så stora. Diagrammet visar att bostäderna som var 100 m² eller större nästan helt och hållet fanns i småhus. Av bostäderna i storleksklassen 60–99 m² var något över hälften belägna i småhus och en betydande andel således i rad- och flervåningshus. Av de mindre bostäderna, under 60 m², utgjordes majoriteten av lägenheter i flervåningshus, men också en hel del små- och radhusbostäder fanns i denna storleksklass.

Antal bostadshushåll efter yta och hustyp 2012



Källa: ÅSUB Boende, Statistikcentralen

Tabell 6. Bostadshushåll efter kommun och lägenhetsyta 31.12.2012

Kommun	Total lägenhetsyta, m ²	Lägenhetsyta per bostadshushåll, m ²	Lägenhetsyta per person i bostadshushåll, m ²
Brändö	18 986	85	40
Eckerö	41 566	92	44
Finström	112 838	104	45
Föglö	24 840	91	44
Geta	21 559	98	44
Hammarland	66 320	100	44
Jomala	193 758	112	45
Kumlinge	14 387	87	43
Kökar	9 274	76	38
Lemland	82 455	113	45
Lumparland	16 916	95	44
Saltvik	83 353	102	46
Sottunga	4 584	90	47
Sund	44 471	92	43
Vårdö	18 290	99	44
Mariehamn	483 845	84	43
Landskomm.	753 597	102	45
-Landsbygden	663 236	104	45
-Skärgården	90 361	89	42
Åland	1 237 442	94	44

Källa: ÅSUB Boende, Statistikcentralen

Nästan alla bostäder i Mariehamn är välutrustade

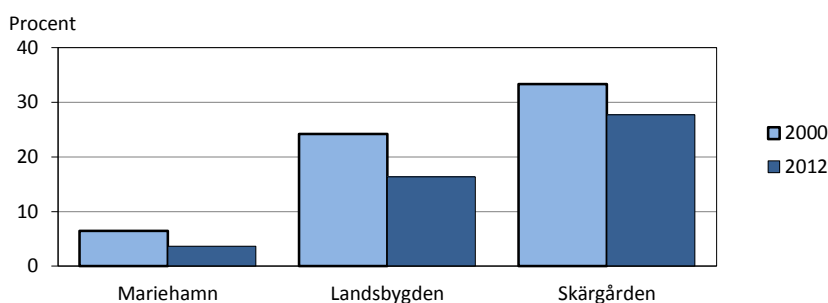
Det finns också uppgifter om bostädernas utrustning. Utgående från detta kan de delas in efter utrustningsnivå. Klassificeringen framgår i avsnittet *Definitioner*. Den helt övervägande delen, eller 88 procent av hushållens bostäder kunde räknas som välutrustade och 12 procent som bristfälligt utrustade. I den sistnämnda kategorin ingår också okänd utrustningsnivå. Det fanns stora regionala skillnader. Medan endast 4 procent av hushållen i Mariehamn hade en bristfälligt utrustad bostad, var andelen 16 procent på landsbygden och 28 procent i skärgården. Av *tabell 11* på sidan 11 som visar andelen bostäder med olika utrustning ser man att centralvärme och WC i första hand är den utrustning som saknas. Tabell 11 omfattar också de icke-stadigvarande bebodda bostäderna varför siffrorna inte är helt jämförbara. Andelen hushåll som saknar någon väsentlig utrustning i sin bostad har minskat i alla regioner sedan år 2000. Också från 2011 till 2012 minskade de bristfälligt utrustade bostäderna något. I skärgården skedde dock en liten ökning.

Tabell 7. Bostadshushåll efter bostadens utrustningsnivå och kommun 31.12.2012

Kommun	Totalt	Välutrustad		Bristfälligt utrustad	
		Antal	Procent	Antal	Procent
Brändö	224	163	72,8	61	27,2
Eckerö	453	333	73,5	120	26,5
Finström	1 081	948	87,7	133	12,3
Föglö	274	214	78,1	60	21,9
Geta	219	156	71,2	63	28,8
Hammarland	660	562	85,2	98	14,8
Jomala	1 725	1 534	88,9	191	11,1
Kumlinge	165	118	71,5	47	28,5
Kökar	122	77	63,1	45	36,9
Lemland	731	599	81,9	132	18,1
Lumparland	179	129	72,1	50	27,9
Saltvik	816	685	83,9	131	16,1
Sottunga	51	35	68,6	16	31,4
Sund	484	363	75,0	121	25,0
Vårdö	185	131	70,8	54	29,2
Mariehamn	5 763	5 551	96,3	212	3,7
Landskomm.	7 369	6 047	82,1	1 322	17,9
-Landsbygden	6 348	5 309	83,6	1 039	16,4
-Skärgården	1 021	738	72,3	283	27,7
Åland	13 132	11 598	88,3	1 534	11,7

Källa: ÅSUB Boende, Statistikcentralen

Hushåll med bristfälligt utrustad bostad efter region 2000 och 2012

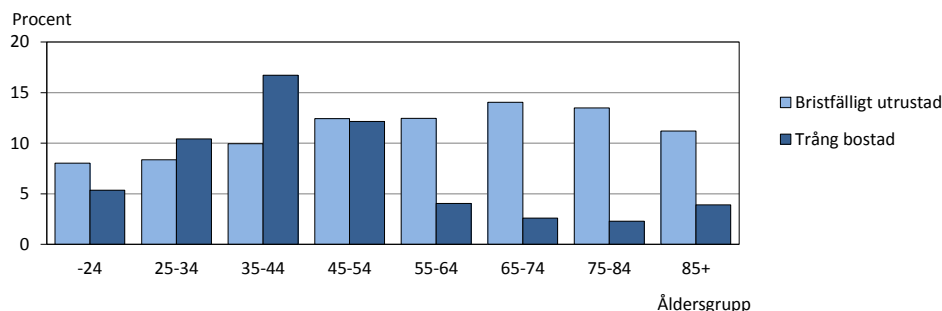


Källa: ÅSUB Boende, Statistikcentralen

Något högre andel av pensionärerna har bristfälliga bostäder

Det är också möjligt att se på rymlighet och utrustningsnivå i förhållande till de boendes ålder samt huruvida det finns barn eller inte i hushållet. Diagrammet fokuseras på trångbodda och bristfälligt utrustade bostäder, medan *tabell 8* visar alla kategorier. Det bör observeras att åldern syftar på åldern för den äldsta personen i hushållet.

Bostadshushåll efter boenderymlighet och utrustning samt den äldsta personens ålder 2012, procent



Källa: ÅSUB Boende, Statistikcentralen

När det gäller utrustningsnivå kan man konstatera att andelen som hade en bristfälligt utrustad bostad var något högre bland hushåll där det bodde en eller flera pensionärer än bland hushåll där det bodde enbart medelålders eller yngre människor, men skillnaderna var inte stora. Trångboddhet var betydligt vanligare i åldrarna 25–54 år än i hushåll där den äldsta var äldre eller yngre än så, vilket kan förklaras med att trångboddhet har en stark koppling till barnfamiljer. Av hushållen med 0–17-åriga barn var 25 procent trångbodda mot 2 procent av övriga hushåll. Eftersom trångboddhet och rymlighet räknas enbart efter antal rum i förhållande till antalet personer inverkar inte bostadsytan, liksom inte heller de boendes egen uppfattning om huruvida de har trångt eller rymligt.

Tabell 8. Bostadshushåll efter boenderymlighet och utrustning samt den äldsta personens ålder och förekomst av barn i hushållet 31.12.2012

Boenderymlighet Utrustning	Totalt	Ålder								Barn	
		-24	25-34	35-44	45-54	55-64	65-74	75-84	85+	Inga barn 0-17 år	0-17 år
Antal bostads- hushåll totalt	13 132	561	1 555	2 052	2 437	2 529	2 159	1 223	616	3 260	9 872
Boenderymlighet											
Rymlig bostad	2 823	28	145	266	440	712	702	353	177	290	2 533
Normal bostad	8 940	490	1 199	1 393	1 625	1 657	1 352	816	408	2 090	6 850
Trång bostad	1 041	30	162	343	296	102	56	28	24	804	237
Okänt	328	13	49	50	76	58	49	26	7	76	252
Utrustning											
Välutrustad	11 598	516	1 425	1 848	2 134	2 214	1 856	1 058	547	2 922	8 676
Bristfälligt utrustad	1 534	45	130	204	303	315	303	165	69	338	1 196
Procent											
Boenderymlighet											
Rymlig bostad	21,5	5,0	9,3	13,0	18,1	28,2	32,5	28,9	28,7	8,9	25,7
Normal bostad	68,1	87,3	77,1	67,9	66,7	65,5	62,6	66,7	66,2	64,1	69,4
Trång bostad	7,9	5,3	10,4	16,7	12,1	4,0	2,6	2,3	3,9	24,7	2,4
Okänt	2,5	2,3	3,2	2,4	3,1	2,3	2,3	2,1	1,1	2,3	2,6
Utrustning											
Välutrustad	88,3	92,0	91,6	90,1	87,6	87,5	86,0	86,5	88,8	89,6	87,9
Bristfälligt utrustad	11,7	8,0	8,4	9,9	12,4	12,5	14,0	13,5	11,2	10,4	12,1

Källa: ÅSUB Boende, Statistikcentralen

Antalet bostäder utan fast bosatta ökade med 120

Förutom de drygt 13 100 stadigvarande bebodda bostäderna som redovisas i tabell 2–8 fanns det nästan 2 300 bostäder där ingen person var fast bosatt och som alltså klassas som icke-stadigvarande bebodda. Det totala antalet bostäder år 2012 var således nästan 15 400. *Tabell 9* och de följande tabellerna och diagrammen gäller det totala antalet bostäder. Att en bostad saknar fast bosatta kan, förutom att den för närvarande är oanvänd, bero på t.ex. att den fungerar som andrabostad för personer som bor på annat håll eller att den i realiteten fungerar som fritidsbostad. Det kan också vara så att någon i praktiken bor där, men av någon orsak är skriven i en annan bostad. Av de bostäder som saknade fast bosatta fanns över 1 100 i småhus och drygt 900 i flervåningshus. Från 2011 ökade antalet bostäder totalt med närmare 220. Eftersom antalet hushåll blev 100 flera, betyder det att antalet bostäder utan fast bosatta ökade med nästan 120. Ökningen ägde rum i alla regioner och skedde i Mariehamn i både småhus och flervåningshus, på landsbygden i alla hustyper samt för skärgårdens del i småhus och radhus.

Tabell 9. Bostäder efter kommun, användning och hustyp 31.12.2012

Kommun	Fristående		Rad- och kedjehus	Flervåningsbostadshus	Annan/okänd
	Totalt	småhus			
Bostäder					
Brändö	319	254	54	-	11
Eckerö	516	462	12	20	22
Finström	1 222	974	141	76	31
Föglö	331	271	32	5	23
Geta	263	223	31	-	9
Hammarland	756	616	98	16	26
Jomala	1 906	1 607	86	151	62
Kumlinge	213	182	17	4	10
Kökar	189	152	27	5	5
Lemland	837	769	36	15	17
Lumparland	208	180	23	-	5
Saltvik	915	774	109	11	21
Sottunga	73	61	9	-	3
Sund	561	479	53	7	22
Vårdö	222	187	21	3	11
Mariehamn	6 869	2 331	426	3 967	145
Landskomm.	8 531	7 191	749	313	278
-Landsbygden	7 184	6 084	589	296	215
-Skärgården	1 347	1 107	160	17	63
Åland	15 400	9 522	1 175	4 280	423
Varav icke-stadigvarande bebodda					
Brändö	95	60	35	-	-
Eckerö	63	59	3	1	-
Finström	141	107	19	13	2
Föglö	57	55	2	-	-
Geta	44	34	10	-	-
Hammarland	96	63	31	2	-
Jomala	181	138	7	35	1
Kumlinge	48	40	4	3	1
Kökar	67	55	10	2	-
Lemland	106	100	5	1	-
Lumparland	29	27	2	-	-
Saltvik	99	85	10	3	1
Sottunga	22	19	3	-	-
Sund	77	68	7	2	-
Vårdö	37	28	7	2	-
Mariehamn	1 106	195	46	860	5
Landskomm.	1 162	938	155	64	5
-Landsbygden	836	681	94	57	4
-Skärgården	326	257	61	7	1
Åland	2 268	1 133	201	924	10

Källa: ÅSUB Boende, Statistikcentralen

Var fjärde bostad är byggd efter 1990

Av bostäderna var 36 procent byggda under perioden 1970–89. En något mindre del, eller 34 procent var äldre än så, medan 25 procent var byggda 1990 eller senare. Därtill kommer att byggnadsåret är okänt för fem procent av bostäderna. Jämfört med övriga regioner har Mariehamn en större andel bostäder från perioden 1940-79, medan landsbygden och skärgården har mera av den äldsta gruppen bostäder, byggda 1920 eller tidigare. Skärgården har en något större andel bostäder byggda på 1990-talet än övriga regioner, medan andelen bostäder byggda efter 2010 är störst på landsbygden.

Med byggnadsår avses det år byggnaden blev färdig för användning. Om byggnadsåret är tidigare än 1980 har också ombyggnadsåret kunnat uppges som byggnadsår.

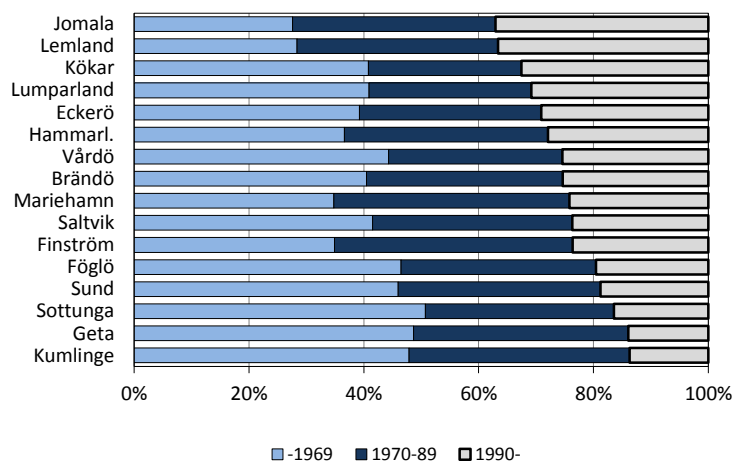
Tabell 10. Bostäder efter byggnadsår och region 31.12.2012

Region	Totalt	1921 - -1920	1940- 1939	1960- 1959	1970- 1969	1980- 1979	1990- 1989	2000- 1999	2011- 2010	Okänd	
Antal											
Mariehamn	6 869	126	294	987	969	1 564	1 233	568	879	205	44
Landsbygden	7 184	742	408	686	456	1 278	1 072	671	828	407	636
Skärgården	1 347	199	79	159	107	181	225	146	111	20	120
Åland	15 400	1 067	781	1 832	1 532	3 023	2 530	1 385	1 818	632	800
Procent											
Mariehamn	100,0	1,8	4,3	14,4	14,1	22,8	18,0	8,3	12,8	3,0	0,6
Landsbygden	100,0	10,3	5,7	9,5	6,3	17,8	14,9	9,3	11,5	5,7	8,9
Skärgården	100,0	14,8	5,9	11,8	7,9	13,4	16,7	10,8	8,2	1,5	8,9
Åland	100,0	6,9	5,1	11,9	9,9	19,6	16,4	9,0	11,8	4,1	5,2

Källa: ÅSUB Boende, Statistikcentralen

Diagrammet visar den kommunvisa åldersfördelningen. Det omfattar bara de bostäder för vilka uppgifter om byggnadsåret finns tillgängliga. Jomala, Lemland och Kökar hade den högsta andelen nyare bostäder, sådana som var byggda 1990 och senare, medan Finström och Mariehamn hade den största andelen bostäder byggda 1970–89,

Bostäder efter byggnadsår och kommun 2012, andel i procent



Källa: ÅSUB Boende, Statistikcentralen

Nästan alla bostäder har den grundläggande utrustningen

Vattenledning, varmvatten, avlopp och tvättutrymmen saknades i bara några få procent av bostäderna. Fyra procent av bostäderna var utan WC och sju procent saknade centralvärme. Detta framgår av *tabell 11 och 12* som visar hur stor del av bostäderna som hade olika typer av utrustning. Här bör man ta i beaktande att även för åretruntboende avsedda bostäder som inte var stadigvarande bebodda ingår i tabellen. Andelen som saknade någon form av utrustning var högst i skärgården och lägst i Mariehamn. När det gäller bastu i bostaden fanns dock den lägsta andelen i staden.

Det var främst i småhus som en del utrustning saknades, medan rad- och flervåningshus nästan genomgående hade all grundläggande utrustning. Bastu i bostaden var däremot något som främst förekom i små- och radhus, medan det var mycket ovanligt i flervåningshus.

Tabell 11. Bostäder efter utrustning och kommun 31.12.2012, procent

Kommun	Antal bostäder	Vatten- Avlopp	Vatten- ledning	Central- WC	Central- värme	Varm- vatten	Tvätt- utrymmen	Bastu i bostaden
Brändö	319	90,9	94,0	85,3	82,1	92,2	94,7	54,2
Eckerö	516	91,3	95,0	87,6	81,6	93,2	95,3	33,5
Finström	1 222	96,3	97,7	95,3	91,7	96,9	98,0	47,6
Föglö	331	97,0	97,0	88,5	84,3	95,2	97,3	49,8
Geta	263	91,3	96,6	90,9	80,6	92,4	97,0	46,4
Hammarland	756	97,1	98,4	94,2	90,1	96,8	98,9	46,0
Jomala	1 906	97,7	99,1	96,7	92,0	98,4	99,2	54,3
Kumlinge	213	93,4	94,8	87,3	80,8	92,0	94,4	50,2
Kökar	189	89,4	89,4	78,8	73,5	84,1	91,5	36,5
Lemland	837	93,2	95,6	93,1	86,7	94,9	96,4	49,0
Lumparland	208	93,3	94,2	86,5	76,9	91,8	95,2	44,7
Saltvik	915	96,7	97,7	94,0	89,5	96,1	98,0	44,6
Sottunga	73	90,4	94,5	87,7	76,7	94,5	98,6	50,7
Sund	561	95,5	96,3	90,7	84,5	93,4	96,8	41,5
Vårdö	222	88,7	93,7	89,6	77,9	93,7	95,0	43,2
Mariehamn	6 869	99,7	99,9	99,6	99,1	99,9	100,0	29,2
Landskomm.	8 531	95,2	96,9	92,6	87,3	95,5	97,4	47,5
-Landsbygden	7 184	95,8	97,4	93,8	88,6	96,1	97,8	47,4
-Skärgården	1 347	92,2	94,2	86,3	80,3	92,1	95,1	48,0
Åland	15 400	97,2	98,3	95,7	92,6	97,4	98,5	39,3

Källa: ÅSUB Boende, Statistikcentralen

Tabell 12. Bostäder efter utrustning och hustyp 31.12.2012, procent

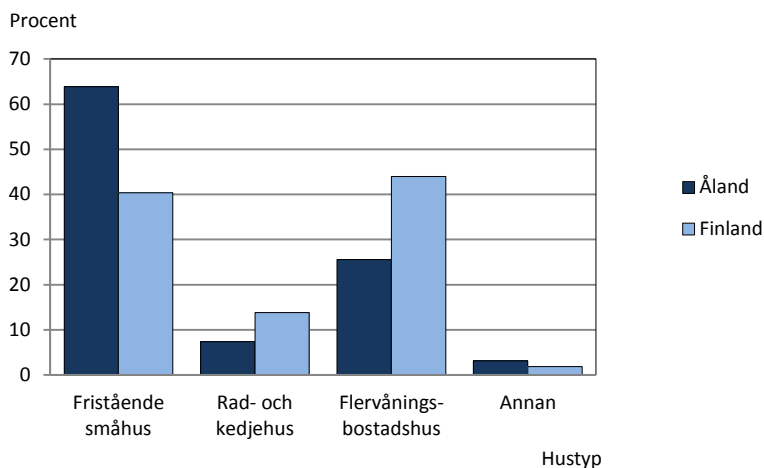
Hustyp	Antal bostäder	Vatten- Avlopp	Vatten- ledning	Central- WC	Central- värme	Varm- vatten	Tvätt- utrymmen	Bastu i bostaden
Totalt	15 400	97,2	98,3	95,7	92,6	97,4	98,5	39,3
Fristående småhus	9 522	95,8	97,4	93,4	88,9	96,1	97,8	56,3
Rad- och kedjehus	1 175	100,0	100,0	99,7	98,7	100,0	100,0	34,0
Flervåningsbostadshus	4 280	100,0	100,0	100,0	99,8	100,0	100,0	5,0
Annan	423	92,0	96,2	92,7	86,3	95,5	96,7	19,1

Källa: ÅSUB Boende, Statistikcentralen

Åland har mera småhus och mindre andel hyresbostäder än Finland

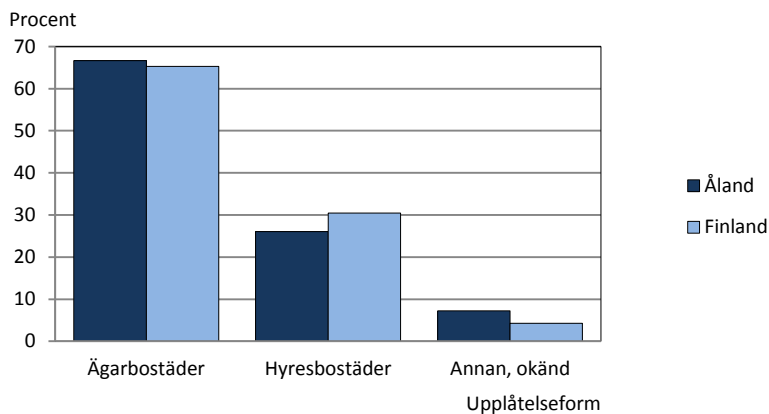
Om man jämför boendestrukturen på Åland med hela Finland, ser man att det finns stora skillnader när det gäller hustyp. Över 60 procent av de åländska hushållen bodde i småhus 2012 mot bara 40 procent av de finländska. Både radhus och flervåningshus var en betydligt vanligare hustyp för de finländska hushållen än för de åländska.

Bostadshushåll på Åland och i Finland 2012 efter hustyp



När det gäller upplåtelseform är skillnaderna mindre. Ägarboendet dominerar både på Åland och i Finland. Andelen hushåll som bor i hyresbostad var dock något vanligare i Finland, 30 procent mot 26 på Åland.

Bostadshushåll på Åland och i Finland 2012 efter upplåtelseform



ÅS
UP



Ålandsvägen 26
PB 1187

AX - 22 111 MARIEHAMN