

Bostäder och boendeförhållanden 2013

Det fanns 15 500 bostäder på Åland vid utgången av 2013. Av dessa var över 13 300 stadigvarande bebodda, medan drygt 2 200 saknade fast bosatta invånare. Knappt 44 procent av bostadsbeståndet fanns i Mariehamn, 49 procent på landsbygden och 8 procent i skärgården. Medan över 80 procent av bostadshushållen på landsbygden och i skärgården bodde i fristående småhus var andelen i Mariehamn under 40 procent. Där stod flervåningsbostadshus för drygt hälften av beståndet.

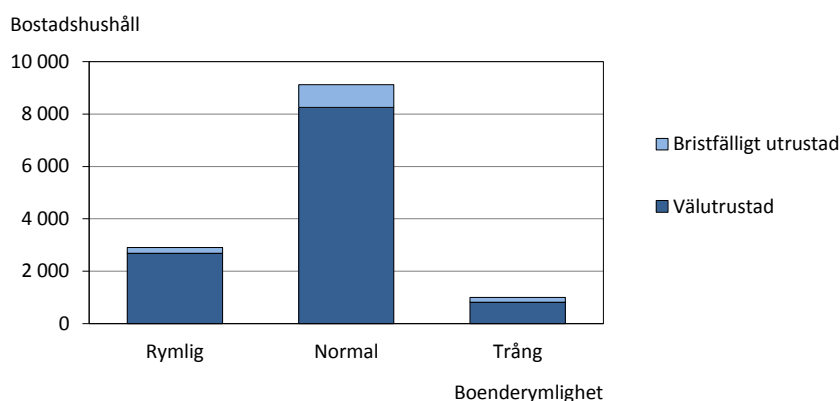
Tabell 1. Bostäder 31.12.2013

	Åland	Marie- hamn	Lands- bygden	Skär- gården
Antal bostäder totalt	15 531	6 935	7 271	1 325
Bebodda (=bostadshushåll)	13 318	5 803	6 478	1 037
Ej stadigvarande bebodda	2 213	1 132	793	288
Andel bostadshushåll i fristående småhus, procent	63,8	37,2	84,5	83,7
Andel bostadshushåll i hyresbostad, procent	25,9	42,5	12,8	15,7
Andel bostadshushåll i trång bostad, procent	7,5	6,7	8,1	8,7
Andel bostadshushåll i bostad med bristfällig utrustning, procent	11,3	3,4	15,9	26,8

Källa: ÅSUB Boende, Statistikcentralen

Åtta procent av hushållen kunde definieras som trångbodda utgående från antal personer och antal rum. Det var främst barnfamiljer som var trångbodda. Elva procent av hushållen hade en bostad som klassades som bristfälligt utrustad. I Mariehamn var andelen 3 procent, men på landsbygden och i skärgården var det 16 respektive 27 procent av hushållen som saknade någon väsentlig utrustning. Både vad gäller trångboddhet och bristfällig utrustning är andelen minskande.

Bostadshushåll efter boenderymlighet och utrustningsnivå 2013



Källa: ÅSUB Boende, Statistikcentralen

Beskrivning av statistiken

Detta meddelande innehåller statistik om bostäder och bostadshushåll på Åland 31.12.2013. Uppgifterna redovisas för hela Åland samt för kommuner och regioner. Dessutom görs vissa jämförelser med tidigare år. Syftet med statistiken är att ge en relativt detaljerad bild av bostadsbeståndet och hur bostäderna fördelar sig på hustyp, rumsantal, boenderymlighet, utrustningsnivå, användning och byggnadsår. Såväl bostäder som är stadigvarande bebodda som bostäder som saknar fast bosättning behandlas. ÅSUB har publicerat liknande statistikmeddelande med uppgifter för år 2000 samt årligen från och med 2007. Beträffande upplåtelseform finns det brister i jämförbarheten med åren före 2009. Statistiken baseras på material från Befolkningsregistercentralens register. Materialet har ytterligare behandlats av Statistikcentralen. ÅSUB kan vid behov stå till tjänst med andra eller mera detaljerade uppgifter och definitioner än de som finns i detta meddelande. I denna publikation behandlas bostadshushållen med fokus på boendeförhållandena. Uppgifter om hushållens storlek ingår i ÅSUBs årliga statistikmeddelande om familjer och hushåll. Statistik om byggandet på Åland 2013, inklusive uppgifter om nyproducerade bostäder, kommer att publiceras i ett skilt statistikmeddelande. På ÅSUBs hemsida www.asub.ax finns ytterligare uppgifter om bostadsbeståndet i form av exceltabeller samt som databaser som innehåller detaljerad information om bostadsbeståndet kommunvis och dess utveckling över tiden.

Definitioner

Bostadshushåll: Bildas av alla de personer som stadigvarande bor i samma bostadslägenhet.

Bostad: En helhet avsedd för åretruntboende som består av minst ett bostadsrum, är utrustad med kök, kokvrå eller kokutrymme och har en egen direkt ingång.

Lägenhetsytan bör vara minst 7 m².

Boenderymlighet: Bostädernas rymlighetsnivå indelas i tre klasser; rymlig, normal och trång bostad. Indelningen baseras på antal personer i bostadshushållet och antalet rum i bostaden (exklusive köket). I en rymlig bostad finns minst tre rum mer än antalet boende personer, en normal bostad har lika många rum som boende eller ett till två rum mer och en trång bostad har färre rum än invånare.

Utrustningsnivå: Bostädernas utrustningsnivå indelas i följande två klasser:

Välutrustad bostad, vilken omfattar vattenledning, avlopp, varmvatten, WC, tvättutrymmen (antingen dusch/badrum eller bastu i lägenheten) samt central- eller elvärme, och *bristfälligt utrustad bostad*, vilken saknar någon av den nämnda utrustningen eller har en okänd utrustningsnivå.

Hustyp: Hus som inrymmer bostäder indelas i tre olika hustyper: *Fristående småhus*, vilka omfattar bostadshus med 1–2 bostäder och parhus; *rad- och kedjehus*, vilka omfattar bostadsbyggnader med minst tre sammanbyggda småhus; *flervåningsbostadshus*, vilka omfattar hus med minst tre bostäder där minst två bostäder finns ovanpå varandra i de fall husen inte kan hänföras till de två föregående klasserna.

Kök: Ett rum på minst 7 m² inrett för matlagning.

Kokvrå: Ett rum eller utrymme mindre än 7 m² inrett för matlagning.

Landskommuner: Alla kommuner utom Mariehamn

Landsbygden: Alla kommuner på fasta Åland utom Mariehamn

Skärgården: Brändö, Föglö, Kumlinge, Kökar, Sottunga och Vårdö

- Exakt 0 enheter

Vart fjärde hushåll bor i flervåningshus

Av de åländska bostadshushållen bodde 64 procent i fristående småhus år 2013.

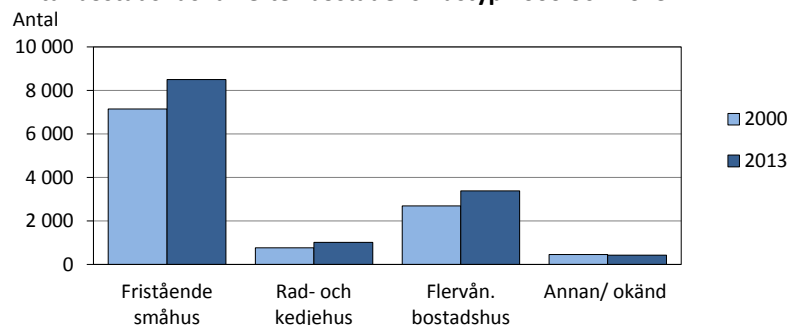
Tabell 2 visar att småhus var den vanligaste boendeformen i alla kommuner utom Mariehamn, där andelen var under 40 procent och där över hälften av hushållen bodde i flervåningsbostadshus. Totalt fanns drygt en fjärdedel av de stadigvarande bebodda bostäderna på Åland i flervåningshus. I radhus bodde åtta procent av hushållen och denna andel var ungefär lika stor i alla regioner. Det totala antalet bostadshushåll 2013 var drygt 13 300. Detta är en ökning med närmare 190 eller nästan en och en halv procent från år 2012. Hushållen som bor i småhus ökade mest under året, men även hushållen som bor i flervåningshus och radhus blev flera.

Tabell 2. Bostadshushåll efter bostadens hustyp och kommun 31.12.2013

Kommun	Totalt	Fristående småhus	Rad- och kedjehus	Flervåningsbostadshus	Annan/okänd
Antal					
Brändö	226	195	21	-	10
Eckerö	450	404	7	17	22
Finström	1 100	869	133	69	29
Föglö	271	221	26	5	19
Geta	231	198	23	-	10
Hammarland	676	557	78	14	27
Jomala	1 767	1 491	87	127	62
Kumlinge	164	143	11	2	8
Kökar	126	96	22	4	4
Lemland	764	701	29	14	20
Lumparland	184	157	22	-	5
Saltvik	819	686	104	9	20
Sottunga	56	47	6	-	3
Sund	487	409	47	6	25
Vårdö	194	166	16	1	11
Mariehamn	5 803	2 159	383	3 113	148
Landskomm.	7 515	6 340	632	268	275
-Landsbygden	6 478	5 472	530	256	220
-Skärgården	1 037	868	102	12	55
Åland	13 318	8 499	1 015	3 381	423
Procent					
Mariehamn	100,0	37,2	6,6	53,6	2,6
Landskomm.	100,0	84,4	8,4	3,6	3,7
-Landsbygden	100,0	84,5	8,2	4,0	3,4
-Skärgården	100,0	83,7	9,8	1,2	5,3
Åland	100,0	63,8	7,6	25,4	3,2

Källa: ÅSUB Boende, Statistikcentralen

Antal bostadshushåll efter bostadens hustyp 2000 och 2013



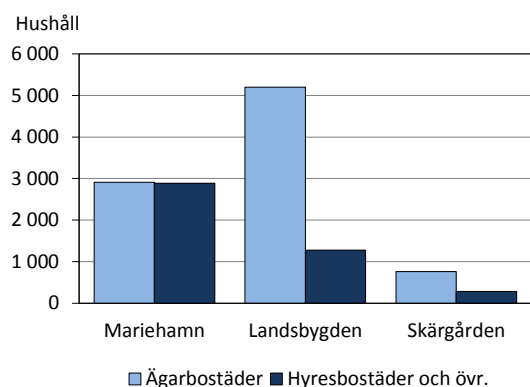
Källa: ÅSUB Boende, Statistikcentralen

Över 70 procent av hyresbostäderna finns i Mariehamn

Två tredjedelar av hushållen bodde i en bostad som de ägde själva, medan en dryg fjärdedel hade hyresbostad. Skillnaderna mellan regionerna var stora. På landsbygden och i skärgården ägde runt tre fjärdedelar sin bostad, men i Mariehamn bara hälften.

Andelen hyresbostäder var över 40 procent i Mariehamn, men mellan 10 och 20 procent i de flesta landsbygds- och skärgårdskommuner. Av Ålands hyresbostäder fanns över 70 procent i Mariehamn. Bostadsrätter ingår i kategorin Annan eller okänd.

Antal bostadshushåll efter bostadens upplåtelseform och region 2013



Källa: ÅSUB Boende, Statistikcentralen

Tabell 3. Bostadshushåll efter bostadens upplåtelseform och kommun 2013

Kommun	Antal bostads-hushåll	Ägarbostäder		Hyresbostäder		Annan el. okänd	
		Antal	Procent	Antal	Procent	Antal	Procent
Brändö	226	163	72,1	38	16,8	25	11,1
Eckerö	450	345	76,7	63	14,0	42	9,3
Finström	1 100	863	78,5	155	14,1	82	7,5
Föglö	271	201	74,2	49	18,1	21	7,7
Geta	231	184	79,7	27	11,7	20	8,7
Hammarland	676	526	77,8	110	16,3	40	5,9
Jomala	1 767	1 482	83,9	190	10,8	95	5,4
Kumlinge	164	120	73,2	25	15,2	19	11,6
Kökar	126	86	68,3	17	13,5	23	18,3
Lemland	764	642	84,0	69	9,0	53	6,9
Lumparland	184	152	82,6	19	10,3	13	7,1
Saltvik	819	646	78,9	117	14,3	56	6,8
Sottunga	56	42	75,0	6	10,7	8	14,3
Sund	487	360	73,9	78	16,0	49	10,1
Vårdö	194	145	74,7	28	14,4	21	10,8
Mariehamn	5 803	2 914	50,2	2 465	42,5	424	7,3
Landskomm.	7 515	5 957	79,3	991	13,2	567	7,5
-Landsbygden	6 478	5 200	80,3	828	12,8	450	6,9
-Skärgården	1 037	757	73,0	163	15,7	117	11,3
Åland	13 318	8 871	66,6	3 456	25,9	991	7,4

Källa: ÅSUB Boende, Statistikcentralen

Tvårummare ökade mest

Två tredjedelar av bostadshushållen hade en bostad med två, tre eller fyra rum. Dessa bostadstyper stod vardera för 21–22 procent av det totala antalet. Sexton procent av bostäderna hade fem rum och tio procent flera rum än så, medan bara sex procent var enrummare. Som rum räknas ett utrymme med fönster, en golvyta på minst 7 m² och en medelhöjd på minst 2 meter. En farstu, veranda, sovalkov eller annat motsvarande utrymme betraktas inte som ett rum. Rumsantalet inkluderar inte köket. Den mest markanta regionala skillnaden var att 40 procent av hushållen i Mariehamn bodde i en- eller tvårumsbostäder, men under 20 procent av hushållen på landsbygden och 24 procent i skärgården. Bostäder med tre rum stod för ungefär lika stor andel i alla regioner, men fyra och flera rum var betydligt vanligare på landsbygden och i skärgården än i Mariehamn.

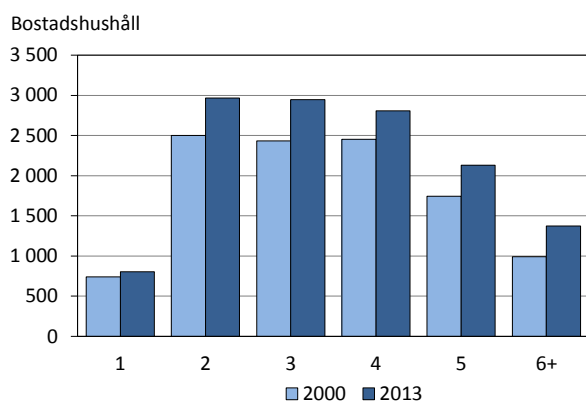
Tabell 4. Bostadshushåll efter antal rum i bostaden och region 31.12.2013

Region	Totalt	Antal rum							
		1	2	3	4	5	6	7+	Okänt
Antal									
Mariehamn	5 803	516	1 787	1 346	1 001	643	323	145	42
Landsbygden	6 478	229	997	1 370	1 568	1 327	513	305	169
Skärgården	1 021	59	182	229	237	160	56	32	82
Åland	13 318	804	2 966	2 945	2 806	2 130	892	482	293
Procent									
Mariehamn	100,0	8,9	30,8	23,2	17,2	11,1	5,6	2,5	0,7
Landsbygden	100,0	3,5	15,4	21,1	24,2	20,5	7,9	4,7	2,6
Skärgården	101,6	5,8	17,8	22,4	23,2	15,7	5,5	3,1	8,0
Åland	100,0	6,0	22,3	22,1	21,1	16,0	6,7	3,6	2,2

Källa: ÅSUB Boende, Statistikcentralen

Sedan år 2000 har alla bostadstyper ökat i antal, men den största relativa tillväxten har skett för bostäder med sex eller flera rum. Under 2013 ökade tvårumsbostäderna mest, men alla bostadstyper blev flera utom enrummarna som förblev i stort sett lika många.

Antal bostadshushåll efter antal rum 2000 och 2013



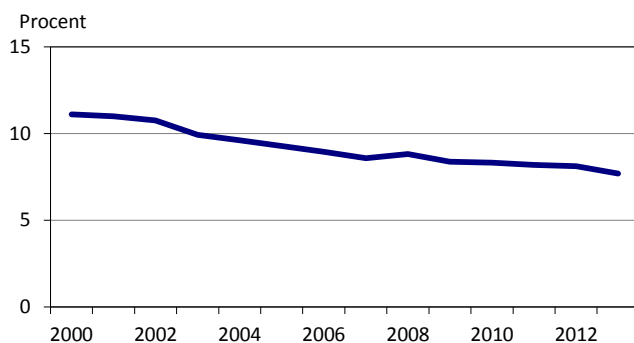
Källa: ÅSUB Boende, Statistikcentralen

Allt färre är trångbodda

Nästan 22 procent av hushållen hade en rymlig bostad 2013 och 68 procent en bostad av normal rymlighet, medan 8 procent var trångbodda. Trångboddhet var något vanligare i skärgården och på landsbygden än i Mariehamn, men andelen hushåll med rymliga bostäder var också betydligt större utanför staden. Sedan år 2000 har andelen trångbodda hushåll minskat och en liten nedgång skedde också under 2013 om man ser till hela Åland. I skärgården ökade dock andelen något.

Boenderymligheten klassificeras utgående från antalet boende personer och antalet rum. Detta förklaras i avsnittet *Definitioner*.

Andel trångbodda hushåll 2000-2013



Källa: ÅSUB Boende, Statistikcentralen

Tabell 5. Bostadshushåll efter boenderymlighet och region 31.12.2013, procent

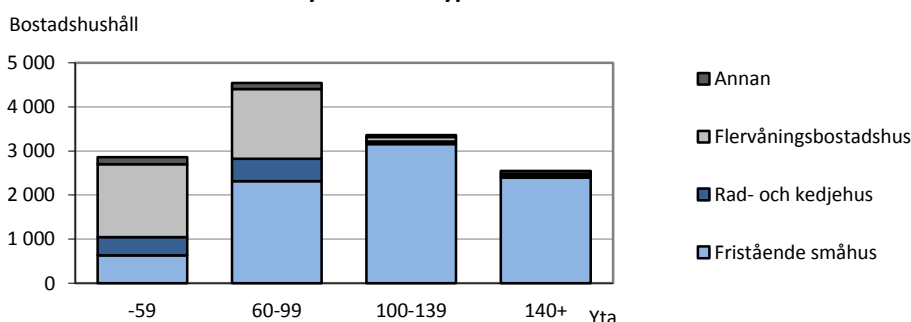
Kommun					Boende-
	Totalt	Rymlig bostad	Normal bostad	Trång bostad	rymlighet okänd
Brändö	100,0	24,3	54,0	11,5	10,2
Eckerö	100,0	24,0	60,9	9,1	6,0
Finström	100,0	28,5	61,1	8,3	2,1
Föglö	100,0	22,1	64,9	7,7	5,2
Geta	100,0	29,0	58,0	8,2	4,8
Hammarland	100,0	25,6	65,8	6,7	1,9
Jomala	100,0	26,0	64,9	7,8	1,4
Kumlinge	100,0	26,2	56,7	10,4	6,7
Kökar	100,0	20,6	59,5	7,9	11,9
Lemland	100,0	24,1	63,0	9,4	3,5
Lumparland	100,0	22,8	65,8	8,7	2,7
Saltvik	100,0	26,9	63,1	7,3	2,7
Sottunga	100,0	21,4	66,1	1,8	10,7
Sund	100,0	27,3	60,8	8,4	3,5
Vårdö	100,0	32,0	53,6	7,7	6,7
Mariehamn	100,0	16,3	76,3	6,7	0,7
Landskommunerna	100,0	26,1	62,4	8,1	3,3
-Landsbygden	100,0	26,3	63,1	8,1	2,6
-Skärgården	100,0	24,9	58,5	8,7	7,9
Åland	100,0	21,8	68,5	7,5	2,2

Källa: ÅSUB Boende, Statistikcentralen

I genomsnitt 45 kvadratmeter per person

Totalt omfattade de stadigvarande bebodda bostäderna en lägenhetsyta om 1,3 miljoner m². I genomsnitt hade varje bostadshushåll en yta på 94 m². Bostädernas medelyta varierade betydligt mellan kommunerna. Den var störst på landsbygden, 104 m², och minst i Mariehamn, 84 m². Dessa skillnader hänger ihop med olikheterna i hushållsstrukturen. Lägenhetsytan per person var ungefär densamma i de olika regionerna, närmare 45 m² och inte heller mellan kommunerna var variationerna så stora. Diagrammet visar att bostäderna som var 100 m² eller större nästan helt och hållet fanns i småhus. Av bostäderna i storleksklassen 60–99 m² var hälften belägna i småhus och en betydande andel således i rad- och flervåningshus. Av de mindre bostäderna, under 60 m², utgjordes majoriteten av lägenheter i flervåningshus, men också en hel del små- och radhusbostäder fanns i denna storleksklass.

Antal bostadshushåll efter yta och hustyp 2013



Källa: ÅSUB Boende, Statistikcentralen

Tabell 6. Bostadshushåll efter kommun och lägenhetsyta 31.12.2013

Kommun	Total lägenhetsyta, m ²	Lägenhetsyta per bostadshushåll, m ²	Lägenhetsyta per person i bostadshushåll, m ²
Brändö	19 293	85	41
Eckerö	41 612	92	45
Finström	114 019	104	46
Föglö	24 865	92	45
Geta	22 402	97	45
Hammarland	67 229	99	44
Jomala	199 835	113	46
Kumlinge	14 347	87	44
Kökar	9 352	74	38
Lemland	86 129	113	45
Lumparland	17 616	96	43
Saltvik	82 987	101	46
Sottunga	4 741	85	49
Sund	44 784	92	44
Vårdö	19 216	99	45
Mariehamn	489 186	84	44
Landskomm.	768 427	102	45
-Landsbygden	676 613	104	45
-Skärgården	91 814	89	43
Åland	1 257 613	94	45

Källa: ÅSUB Boende, Statistikcentralen

Nio av tio hushåll har välutrustad bostad

Det finns också uppgifter om bostädernas utrustning. Utgående från detta kan de delas in efter utrustningsnivå. Klassificeringen framgår i avsnittet *Definitioner*. Den helt övervägande delen, eller 89 procent av hushållens bostäder kunde räknas som välutrustade och 11 procent som bristfälligt utrustade. I den sistnämnda kategorin ingår också okänd utrustningsnivå. Det fanns stora regionala skillnader. Medan endast 3 procent av hushållen i Mariehamn hade en bristfälligt utrustad bostad, var andelen 16 procent på landsbygden och 27 procent i skärgården.

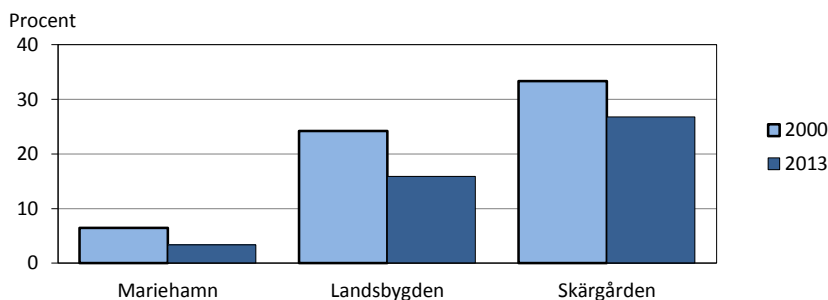
Av *tabell 11* på sidan 12 som visar andelen bostäder med olika utrustning ser man att centralvärme och WC i första hand är den utrustning som saknas. Tabell 11 omfattar också de icke-stadigvarande bebodda bostäderna varför siffrorna inte är helt jämförbara. Andelen hushåll som saknar någon väsentlig utrustning i sin bostad har minskat i alla regioner sedan år 2000. Också från 2012 till 2013 minskade de bristfälligt utrustade bostäderna något.

Tabell 7. Bostadshushåll efter bostadens utrustningsnivå och kommun 31.12.2013

Kommun	Totalt	Välutrustad		Bristfälligt utrustad	
		Antal	Procent	Antal	Procent
Brändö	226	169	74,8	57	25,2
Eckerö	450	329	73,1	121	26,9
Finström	1 100	968	88,0	132	12,0
Föglö	271	213	78,6	58	21,4
Geta	231	169	73,2	62	26,8
Hammarland	676	585	86,5	91	13,5
Jomala	1 767	1 583	89,6	184	10,4
Kumlinge	164	115	70,1	49	29,9
Kökar	126	84	66,7	42	33,3
Lemland	764	624	81,7	140	18,3
Lumparland	184	134	72,8	50	27,2
Saltvik	819	688	84,0	131	16,0
Sottunga	56	37	66,1	19	33,9
Sund	487	370	76,0	117	24,0
Vårdö	194	141	72,7	53	27,3
Mariehamn	5 803	5 607	96,6	196	3,4
Landskomm.	7 515	6 209	82,6	1 306	17,4
-Landsbygden	6 478	5 450	84,1	1 028	15,9
-Skärgården	1 037	759	73,2	278	26,8
Åland	13 318	11 816	88,7	1 502	11,3

Källa: ÅSUB Boende, Statistikcentralen

Hushåll med bristfälligt utrustad bostad efter region 2000 och 2013

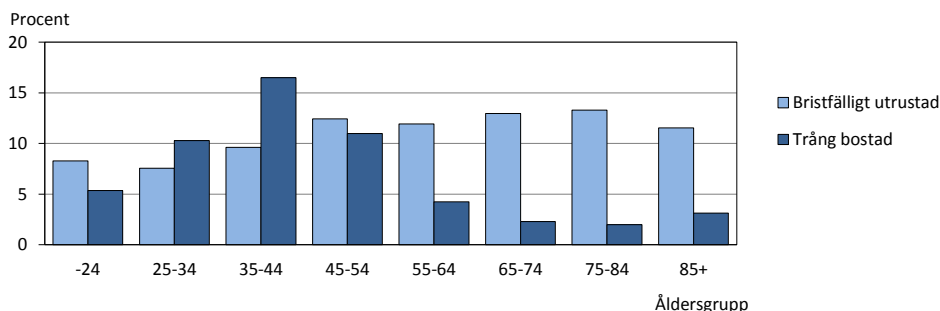


Källa: ÅSUB Boende, Statistikcentralen

Var fjärde barnfamilj är trångbodd

Det är också möjligt att se på rymlighet och utrustningsnivå i förhållande till de boendes ålder samt huruvida det finns barn eller inte i hushållet. Diagrammet fokuseras på trångbodda och bristfälligt utrustade bostäder, medan *tabell 8* visar alla kategorier. Det bör observeras att åldern syftar på åldern för den äldsta personen i hushållet.

Bostadshushåll efter boenderymlighet och utrustning samt den äldsta personens ålder 2013, procent



Källa: ÅSUB Boende, Statistikcentralen

Andelen som hade en bristfälligt utrustad bostad var något högre bland hushåll där det bodde en eller flera pensionärer än bland hushåll där det bodde enbart medelålders eller yngre människor, men skillnaderna var inte stora. Trångboddhet var betydligt vanligare i åldrarna 25–54 år än i hushåll där den äldsta var äldre eller yngre än så, vilket kan förklaras med att trångboddhet har en stark koppling till barnfamiljer. Av hushållen med 0–17-åriga barn var 24 procent trångbodda mot 2 procent av övriga hushåll.

Eftersom trångboddhet och rymlighet räknas enbart efter antal rum i förhållande till antalet personer inverkar inte bostadsytan, liksom inte heller de boendes egen uppfattning om huruvida de har trångt eller rymligt.

Tabell 8. Bostadshushåll efter boenderymlighet och utrustning samt den äldsta personens ålder och förekomst av barn i hushållet 31.12.2013

Boenderymlighet Utrustning	Totalt	Ålder								Barn Inga barn	
		-24	25-34	35-44	45-54	55-64	65-74	75-84	85+	0-17 år	0-17 år
Antal bostads- hushåll totalt	13 318	580	1 576	2 026	2 495	2 501	2 268	1 265	607	3 221	10 097
Boenderymlighet											
Rymlig bostad	2 903	31	156	260	441	702	747	384	182	292	2 611
Normal bostad	9 119	505	1 223	1 389	1 706	1 636	1 431	830	399	2 083	7 036
Trång bostad	1 003	31	162	334	274	106	52	25	19	788	215
Okänt	293	13	35	43	74	57	38	26	7	58	235
Utrustning											
Välutrustad	11 816	532	1 457	1 831	2 185	2 203	1 974	1 097	537	2 906	8 910
Bristfälligt utrustad	1 502	48	119	195	310	298	294	168	70	315	1 187
Procent											
Boenderymlighet											
Rymlig bostad	21,8	5,3	9,9	12,8	17,7	28,1	32,9	30,4	30,0	9,1	25,9
Normal bostad	68,5	87,1	77,6	68,6	68,4	65,4	63,1	65,6	65,7	64,7	69,7
Trång bostad	7,5	5,3	10,3	16,5	11,0	4,2	2,3	2,0	3,1	24,5	2,1
Okänt	2,2	2,2	2,2	2,1	3,0	2,3	1,7	2,1	1,2	1,8	2,3
Utrustning											
Välutrustad	88,7	91,7	92,4	90,4	87,6	88,1	87,0	86,7	88,5	90,2	88,2
Bristfälligt utrustad	11,3	8,3	7,6	9,6	12,4	11,9	13,0	13,3	11,5	9,8	11,8

Källa: ÅSUB Boende, Statistikcentralen

Antalet bostäder utan fast bosatta minskade något

Förutom de drygt 13 300 stadigvarande bebodda bostäderna som redovisas i tabell 2–8 fanns det drygt 2 200 bostäder där ingen person var fast bosatt och som alltså klassas som icke-stadigvarande bebodda. Det totala antalet bostäder år 2012 var således över 15 500. *Tabell 9* och de följande tabellerna och diagrammen gäller det totala antalet bostäder. Att en bostad saknar fast bosatta kan, förutom att den för närvarande är oanvänd, bero på t.ex. att den fungerar som andrabostad för personer som bor på annat håll eller att den i realiteten fungerar som fritidsbostad. Det kan också vara så att någon i praktiken bor där, men av någon orsak är skriven i en annan bostad. Av de bostäder som saknade fast bosatta fanns över 1 000 i småhus och 900 i flervåningshus. Från 2012 ökade antalet bostäder totalt med 130. Eftersom antalet hushåll blev 185 flera, betyder det att antalet bostäder utan fast bosatta minskade med 55. Minskningen skedde på landsbygden och i skärgården.

Tabell 9. Bostäder efter kommun, användning och hustyp 31.12.2013

Kommun	Totalt	Fristående småhus	Rad- och kedjehus	Flervånings- bostadshus	Annan/ okänd
Bostäder					
Brändö	308	241	56	-	11
Eckerö	516	459	13	20	24
Finström	1 229	973	146	79	31
Föglö	319	263	32	5	19
Geta	269	227	31	-	11
Hammarland	768	615	105	19	29
Jomala	1 958	1 638	106	151	63
Kumlinge	207	177	17	4	9
Kökar	185	147	28	5	5
Lemland	860	787	36	17	20
Lumparland	205	177	23	-	5
Saltvik	911	767	111	11	22
Sottunga	75	63	9	-	3
Sund	555	468	55	7	25
Vårdö	231	188	29	3	11
Mariehamn	6 935	2 370	439	3 958	168
Landskomm.	8 596	7 190	797	321	288
-Landsbygden	7 271	6 111	626	304	230
-Skärgården	1 325	1 079	171	17	58
Åland	15 531	9 560	1 236	4 279	456
Varav icke-stadigvarande bebodda					
Brändö	82	46	35	-	1
Eckerö	66	55	6	3	2
Finström	129	104	13	10	2
Föglö	48	42	6	-	-
Geta	38	29	8	-	1
Hammarland	92	58	27	5	2
Jomala	191	147	19	24	1
Kumlinge	43	34	6	2	1
Kökar	59	51	6	1	1
Lemland	96	86	7	3	-
Lumparland	21	20	1	-	-
Saltvik	92	81	7	2	2
Sottunga	19	16	3	-	-
Sund	68	59	8	1	-
Vårdö	37	22	13	2	-
Mariehamn	1 132	211	56	845	20
Landskomm.	1 081	850	165	53	13
-Landsbygden	793	639	96	48	10
-Skärgården	288	211	69	5	3
Åland	2 213	1 061	221	898	33

Källa: ÅSUB Boende, Statistikcentralen

Var sjätte bostad är byggd på 2000-talet

Av bostäderna var 36 procent byggda under perioden 1970–89. En något mindre del, eller 33 procent var äldre än så, medan 26 procent var byggda 1990 eller senare. Därtill kommer att byggnadsåret är okänt för fem procent av bostäderna. Jämfört med övriga regioner har Mariefhamn en större andel bostäder från perioden 1940-79, medan landsbygden och skärgården har mera av den äldsta gruppen bostäder, byggda 1920 eller tidigare. Skärgården har en något större andel bostäder byggda på 1990-talet än övriga regioner, medan andelen bostäder byggda efter 2010 är störst på landsbygden.

Med byggnadsår avses det år byggnaden blev färdig för användning. Om byggnadsåret är tidigare än 1980 kan också ombyggnadsår i vissa fall räknas som byggnadsår.

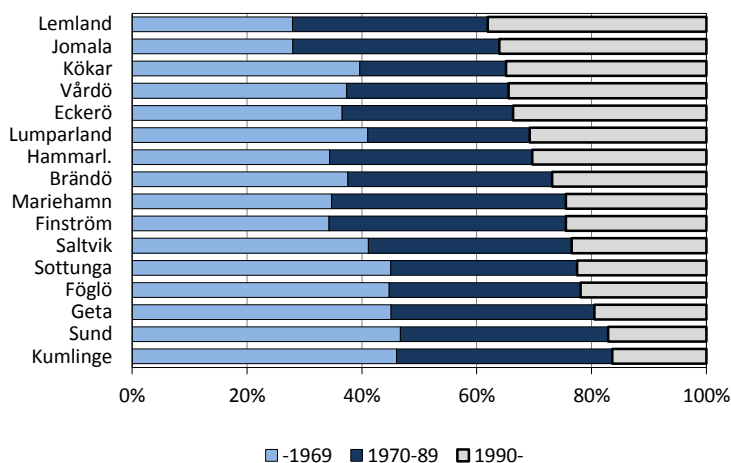
Tabell 10. Bostäder efter byggnadsår och region 31.12.2013

Region	Totalt	1921 - -1920	1940- 1939	1960- 1959	1970- 1969	1980- 1979	1990- 1989	2000- 1999	2011- 2010	Okänd	
Antal											
Mariehamn	6 935	133	302	993	961	1 578	1 230	572	864	249	53
Landsbygden	7 271	740	404	676	449	1 284	1 075	666	656	640	681
Skärgården	1 325	188	74	149	101	175	228	143	114	67	86
Åland	15 531	1 061	780	1 818	1 511	3 037	2 533	1 381	1 634	956	820
Procent											
Mariehamn	100,0	1,9	4,4	14,3	13,9	22,8	17,7	8,2	12,5	3,6	0,8
Landsbygden	100,0	10,2	5,6	9,3	6,2	17,7	14,8	9,2	9,0	8,8	9,4
Skärgården	100,0	14,2	5,6	11,2	7,6	13,2	17,2	10,8	8,6	5,1	6,5
Åland	100,0	6,8	5,0	11,7	9,7	19,6	16,3	8,9	10,5	6,2	5,3

Källa: ÅSUB Boende, Statistikcentralen

Diagrammet visar den kommunvisa åldersfördelningen. Det omfattar bara de bostäder för vilka uppgifter om byggnadsåret finns tillgängliga. Lemland, Jomala och Kökar hade den högsta andelen nyare bostäder, sådana som var byggda 1990 och senare, medan Finström och Mariehamn hade den största andelen bostäder byggda 1970–89.

Bostäder efter byggnadsår och kommun 2013, andel i procent



Källa: ÅSUB Boende, Statistikcentralen

Så gott som alla bostäder i flerfamiljshus har den grundläggande utrustningen

Vattenledning, varmvatten, avlopp och tvättutrymmen saknades i bara några få procent av bostäderna. Fyra procent av bostäderna var utan WC och sju procent saknade centralvärme. Detta framgår av *tabell 11 och 12* som visar hur stor del av bostäderna som hade olika typer av utrustning. Här bör man ta i beaktande att även för åretruntboende avsedda bostäder som inte var stadigvarande bebodda ingår i tabellen. Andelen som saknade någon form av utrustning var högst i skärgården och lägst i Mariehamn. När det gäller bastu i bostaden fanns dock den lägsta andelen i staden.

Det var främst i småhus som en del utrustning saknades, medan rad- och flervåningshus nästan genomgående hade all grundläggande utrustning. Bastu i bostaden var däremot något som främst förekom i små- och radhus, medan det var mycket ovanligt i flervåningshus.

Tabell 11. Bostäder efter utrustning och kommun 31.12.2013, procent

Kommun	Antal bostäder	Vatten- Avlopp	Vatten- ledning	Central- WC	Central- värme	Varm- vatten	Tvätt- utrymmen	Bastu i bostaden
Brändö	308	92,5	94,8	86,4	82,8	92,5	94,8	54,9
Eckerö	516	91,7	95,0	89,7	81,4	93,2	95,2	33,3
Finström	1 229	96,3	97,7	95,7	91,6	96,7	98,1	47,7
Föglö	319	97,5	97,5	89,3	85,3	95,6	97,8	50,2
Geta	269	91,1	95,2	90,7	81,0	91,4	95,5	45,0
Hammarland	768	97,0	98,4	94,8	90,6	97,0	98,7	44,9
Jomala	1 958	97,7	99,0	97,5	92,3	98,5	99,1	54,5
Kumlinge	207	91,8	93,7	87,4	80,2	91,3	93,7	51,2
Kökar	185	90,3	89,2	78,9	74,1	83,8	91,4	36,2
Lemland	860	93,1	95,6	92,9	87,2	94,5	96,2	48,7
Lumparland	205	94,6	95,1	86,8	77,6	92,2	95,6	45,9
Saltvik	911	96,6	97,4	94,8	89,1	95,9	97,7	44,9
Sottunga	75	88,0	94,7	85,3	76,0	93,3	96,0	48,0
Sund	555	95,1	96,4	90,8	84,3	93,5	96,8	41,4
Vårdö	231	91,3	94,4	91,3	80,1	94,4	95,7	40,7
Mariehamn	6 935	99,7	99,9	99,9	99,1	99,9	99,9	29,2
Landskomm.	8 596	95,3	96,9	93,3	87,6	95,5	97,3	47,4
-Landsbygden	7 271	95,8	97,4	94,4	88,8	96,1	97,7	47,4
-Skärgården	1 325	92,8	94,4	87,0	80,9	92,2	95,1	47,7
Åland	15 531	97,3	98,3	96,2	92,7	97,4	98,5	39,3

Källa: ÅSUB Boende, Statistikcentralen

Tabell 12. Bostäder efter utrustning och hustyp 31.12.2013, procent

Hustyp	Antal bostäder	Vatten- Avlopp	Vatten- ledning	Central- WC	Central- värme	Varm- vatten	Tvätt- utrymmen	Bastu i bostaden
Totalt	15 531	97,3	98,3	96,2	92,7	97,4	98,5	39,3
Fristående småhus	9 560	96,0	97,4	94,2	89,1	96,0	97,7	56,3
Rad- och kedjehus	1 236	100,0	100,0	100,0	98,8	100,0	100,0	33,4
Flervåningsbostadshus	4 279	100,0	100,0	100,0	99,8	100,0	100,0	5,0
Annan	456	90,8	96,1	93,2	86,2	95,6	96,3	18,4

Källa: ÅSUB Boende, Statistikcentralen

Åland har betydligt mera småhus än Finland och Sverige

Om man jämför boendestrukturen på Åland med Finland och Sverige, ser man att det finns stora skillnader när det gäller hustyp. Över 60 procent av de åländska hushållen bodde i småhus 2013 mot bara 40 procent av de finländska och drygt 40 procent av de svenska. Både radhus och flervåningshus var en betydligt vanligare hustyp för de finländska hushållen än för de åländska. När det gäller upplåtelseform är skillnaderna mindre. Ägarboendet dominerar såväl på Åland som i Finland och Sverige.

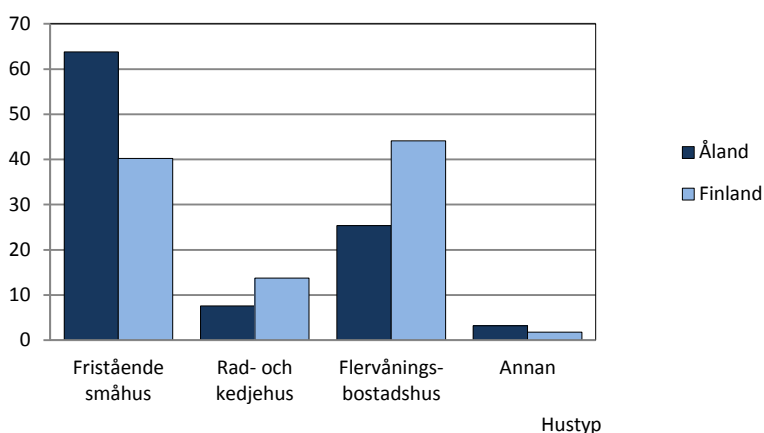
**Tabell 13. Jämförelse med Finland och Sverige 2000 och 2013.
Andelar i procent**

	Åland	Finland	Sverige
Bostäder efter hustyp			
Småhus			
2000	61,5	40,3	45,7
2013	61,6	40,1	43,2
Flerbostadshus			
2000	38,5	59,7	54,3
2013	38,4	59,9	56,8
Hushåll efter bostadens upplåtelseform			
Ägarbostad			
2000	65,1	64,6	58,5
2013	66,6	65,2	64,7
Hyresbostad (inkl. annan)			
2000	34,9	35,4	41,5
2013	33,4	34,8	35,3

Källa: ÅSUB Boende, Statistikcentralen, SCB

Bostadshushåll på Åland och i Finland 2013 efter hustyp

Procent



Källa: ÅSUB Boende, Statistikcentralen

ÅS
UP



Ålandsvägen 26
PB 1187

AX - 22 111 MARIEHAMN