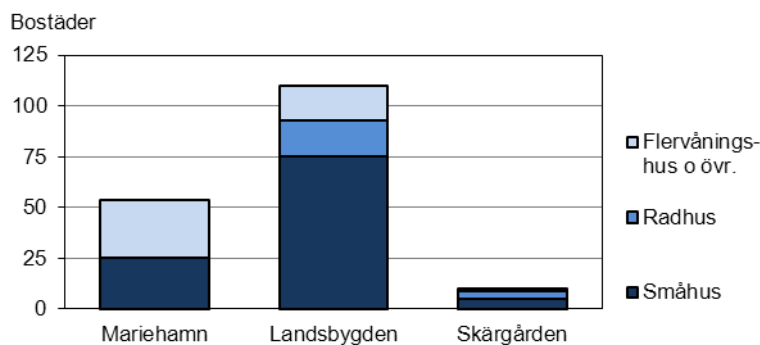


## Byggandet 2011

Det färdigställdes 174 bostäder på Åland 2011, varav 54 i Mariehamn, 110 på landsbygden och 10 i skärgården. Av de nya bostäderna fanns 60 procent i småhus, 26 procent i flervåningshus och 13 procent i radhus. På landsbygden var småhus det vanligaste, medan denna hustyp stod för bara hälften av nyproduktionen i staden och skärgården. Den andra hälften utgjordes i Mariehamn av flervåningshus och i skärgården av radhus. Privatpersoner stod för 60 procent av bostadsproduktionen och bolag för 40 procent.

### Nybyggda bostäder efter region och hustyp 2011



Antalet ny- och tillbyggnader totalt var 456 stycken, de allra flesta ägda av privatpersoner. Om man ser till byggnadsvolymen var privatpersonernas andel av byggandet närmare hälften av de totalt drygt 290 000 m<sup>3</sup> som byggdes. Endast 12 procent av byggnadsprojekten fanns i Mariehamn, men mätt i volym skedde 34 procent av byggandet i staden. Skärgården stod för 19 procent av byggnaderna, men 10 procent av volymen.

Tabell 1. Byggandet 2011

	Bostäder		Ny- och tillbyggnader totalt	
	Antal	Procent	Antal	Procent
<b>Totalt</b>	<b>174</b>	<b>100,0</b>	<b>456</b>	<b>100,0</b>
<b>Region</b>				
Mariehamn	54	31,0	57	12,5
Landsbygden	110	63,2	312	68,4
Skärgården	10	5,7	87	19,1
<b>Ägare</b>				
Privatperson	102	58,6	389	85,3
Bolag	70	40,2	47	10,3
Offentlig sektor	-	-	13	2,9
Annan	2	1,1	7	1,5

## Beskrivning av statistiken

Detta meddelande innehåller statistik om färdigställda ny- och tillbyggnader på Åland 2011 med fokus på bostadsproduktionen. Uppgifterna redovisas för hela Åland samt för kommuner och regioner. Vissa jämförelser med tidigare år görs också. Det har funnits brister i byggdatamaterialet ett antal år bakåt, varför det är problematiskt att göra längre jämförelser över tiden. För totalantalet färdigställda bostäder finns det dock tillförlitliga tidsseriedata. Syftet med statistiken är att ge en relativt detaljerad bild av byggandet, vad som byggts, var det byggts och av vilka ägarkategorier. Nybyggnaderna redovisas som antalet byggnader och bostäder samt också i form av yta och volym.

Statistiken baseras på material från byggdatasystemet. Uppgifterna kommer från kommunernas byggnadsinspektörer som levererar data till Befolkningsregistercentralen. Materialet har ytterligare behandlats av Statistikcentralen.

ÅSUB kan vid behov stå till tjänst med andra eller mera detaljerade uppgifter och definitioner än de som finns i detta meddelande. Uppgifter om bostadsbeståndet och bostadshushållen publiceras i ett separat statistikmeddelande. På ÅSUBs hemsida [www.asub.ax](http://www.asub.ax) finns ytterligare uppgifter om byggandet i form av exceltabeller och databaser.

### Definitioner:

*Bostad:* En helhet avsedd för åretruntboende som består av minst ett bostadsrum, är utrustad med kök, kokvrå eller kokutrymme och har en egen direkt ingång. Lägenhetsytan bör vara minst 7 m<sup>2</sup>.

*Hustyp:* Hus som inrymmer bostäder indelas i tre olika hustyper: *Fristående småhus*, vilka omfattar bostadshus med 1–2 bostäder och parhus; *rad- och kedjehus*, vilka omfattar bostadsbyggnader med minst tre sammanbyggda småhus; *flervåningsbostadshus*, vilka omfattar hus med minst tre bostäder där minst två bostäder finns ovanpå varandra i de fall husen inte kan hänföras till de två föregående klasserna.

*Kök:* Ett rum på minst 7 m<sup>2</sup> inrett för matlagning.

*Kokvrå:* Ett rum eller utrymme mindre än 7 m<sup>2</sup> inrett för matlagning.

*Lägenhetsyta:* En bostads yta beräknas enligt insidorna av de väggar som omsluter den. Till lägenhetsytan räknas inte garage, källare, bastu i oinredd bottenvåning, kalla förrådsutrymmen, balkong, farstukvist, veranda, vindfång eller vindutrymmen som inte används för boende.

*Våningsyta:* Till en byggnads våningsyta räknas våningarnas yta och den del av vindens eller källarvåningarnas yta där det finns bostads- eller arbetsrum i enlighet med byggnadens huvudsakliga användningssyfte.

*Landskommuner:* Alla kommuner utom Mariehamn

*Landsbygden:* Alla kommuner på fasta Åland utom Mariehamn

*Skärgården:* Brändö, Föglö, Kumlinge, Kökar, Sottunga och Vårdö

- Exakt 0 enheter

.. Uppgifter saknas, är för få till antalet eller alltför osäkra för att anges

## Minskat bostadsbyggande

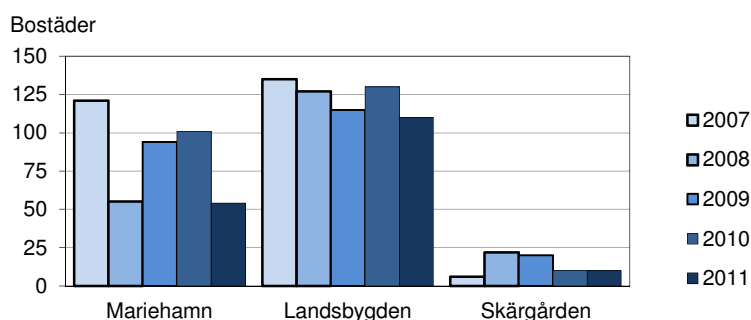
Det färdigställdes nya bostäder i 14 kommuner under 2011, alla utom Sottunga och Vårdö. Flest byggdes i Mariehamn och Jomala, därefter följde Lemland. Drygt 60 procent av alla nya bostäder fanns i småhus. I Mariehamn och Jomala byggdes även flervåningshus och i Hammarland, Jomala, Kumlinge och Lemland färdigställdes bostäder i radhus.

De färdigställda bostäderna innehöll nästan 20 000 m<sup>2</sup> lägenhetsyta och landsbygden nya bostäder stod för två tredjedelar av den totala ytan. På landsbygden byggdes också de största bostäderna där medelytan var 118 m<sup>2</sup>. I Mariehamn låg den genomsnittliga lägenhetsytan för en ny bostad på 109 m<sup>2</sup>, och i skärgården på 79 m<sup>2</sup>. Medelytan för hela Åland var 113 m<sup>2</sup>, något större än 2010. Jämfört med 2010 nästan halverades bostadsbyggandet i Mariehamn och även på landsbygden färdigställdes färre bostäder, medan antalet var oförändrat i skärgården. Totalt byggdes 67 färre bostäder än 2010.

**Tabell 2. Färdigställda bostäder efter kommun och hustyp 2011**

Kommun	Totalt	Fristående småhus	Rad- och kedjehus	Flervånings- bostadshus	Andra än bostadshus	Lägenhets- yta, m <sup>2</sup>	Yta per bo- stad, m <sup>2</sup>
Brändö	3	3	-	-	-	316	105
Eckerö	7	7	-	-	-	737	105
Finström	9	9	-	-	-	1 162	129
Föglö	1	1	-	-	-	100	100
Geta	1	1	-	-	-	134	134
Hammarland	10	6	4	-	-	1 002	100
Jomala	45	21	8	16	-	4 733	105
Kumlinge	5	-	4	-	1	266	53
Kökar	1	1	-	-	-	104	104
Lemland	24	18	6	-	-	3 428	143
Lumparland	2	1	-	-	1	210	105
Saltvik	7	7	-	-	-	870	124
Sottunga	-	-	-	-	-	-	-
Sund	5	5	-	-	-	711	142
Vårdö	-	-	-	-	-	-	-
Mariehamn	54	25	-	29	-	5 882	109
Landskomm.	120	80	22	16	2	13 773	115
-Landsbygden	110	75	18	16	1	12 987	118
-Skärgården	10	5	4	-	1	786	79
<b>Åland</b>	<b>174</b>	<b>105</b>	<b>22</b>	<b>45</b>	<b>2</b>	<b>19 655</b>	<b>113</b>

## Nybyggda bostäder efter region 2007-2011



### Var fjärde ny bostad var etta eller tvåa

En fjärdedel av de bostäder som färdigställdes på Åland 2011 bestod av ett eller två rum med antingen kök eller kokvrå. Treor, fyror och femmor stod vardera för omkring en femtedel av det nya bostadsbeståndet, medan endast var tionde bostad hade 6 eller flera rum plus kök. Fördelningen på lägenhetstyper skiljer sig inte så mycket mellan Mariehamn och landsbygden, men i skärgården var små lägenheter, d.v.s. tvåor, vanligare.

Jämfört med 2010 minskade antalet nya bostäder med tre rum samt med sex rum eller flera. År 2010 fanns också ett betydligt större antal bostäder i kategorin lägenhetstyp okänd.

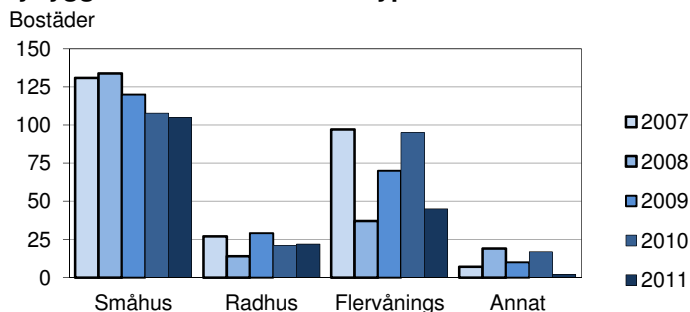
**Tabell 3. Färdigställda bostäder efter lägenhetstyp och kommun 2011**

Kommun	Totalt	1 rum och kokvrå	1 rum och kök	2+ rum och kokvrå	2 rum och kök	3 rum och kök	4 rum och kök	5+ rum och kök	Okänt
<b>Antal</b>									
Brändö	3	-	-	-	-	1	2	-	-
Eckerö	7	-	-	-	1	1	1	2	2
Finström	9	-	-	-	1	2	3	3	-
Föglö	1	-	-	-	-	-	1	-	-
Geta	1	-	-	-	-	-	-	1	-
Hammarland	10	-	-	-	-	6	-	4	-
Jomala	45	2	-	1	13	8	9	12	-
Kumlinge	5	-	-	1	4	-	-	-	-
Kökar	1	-	-	-	-	-	1	-	-
Lemland	24	-	2	-	5	2	3	12	-
Lumparland	2	-	-	-	-	1	1	-	-
Saltvik	7	-	-	1	1	3	-	2	-
Sottunga	-	-	-	-	-	-	-	-	-
Sund	5	-	-	-	-	-	3	2	-
Vårdö	-	-	-	-	-	-	-	-	-
Mariehamn	54	-	-	6	6	14	11	15	2
Landskomm.	120	2	2	3	25	24	24	38	2
-Landsbygden	110	2	2	2	21	23	20	38	2
-Skärgården	10	-	-	1	4	1	4	-	-
<b>Åland</b>	<b>174</b>	<b>2</b>	<b>2</b>	<b>9</b>	<b>31</b>	<b>38</b>	<b>35</b>	<b>53</b>	<b>4</b>
<b>Procent</b>									
Mariehamn	100,0	-	-	11,1	11,1	25,9	20,4	27,8	3,7
Landskomm.	100,0	1,7	1,7	2,5	20,8	20,0	20,0	31,7	1,7
-Landsbygden	100,0	1,8	1,8	1,8	19,1	20,9	18,2	34,5	1,8
-Skärgården	100,0	-	-	10,0	40,0	10,0	40,0	-	-
<b>Åland</b>	<b>100,0</b>	<b>1,1</b>	<b>1,1</b>	<b>5,2</b>	<b>17,8</b>	<b>21,8</b>	<b>20,1</b>	<b>30,5</b>	<b>2,3</b>

## Mest småhus

Av de 174 nya bostäderna fanns 105 i fristående småhus, 22 i rad- och kedjehus, 45 i flervåningsbostadshus samt 2 i någon annan typ av byggnad. Det är flervåningshus och andra byggnader som står för minskningen jämfört med 2010.

### Nybyggda bostäder efter hustyp 2007-2011



I flervåningshus och radhus var det tvåor och treor som var de dominerande lägenhetstyperna. I småhusen var fyra och fem rum med kök vanligast men även en hel del hus med tre rum och med sex rum eller flera byggdes.

Småhusens andel av bostäderna var 60 procent men de stod för 75 procent av den nytillkomna lägenhetsytan. Närmare 15 000 m<sup>2</sup> byggdes i form av småhus, medan flervåningshus stod för 3 000 m<sup>2</sup> ny bostadsyta och radhus för 1 500 m<sup>2</sup>. Den genomsnittliga lägenhetsytan för småhus var 141 m<sup>2</sup> och för lägenheter i radhus och flervåningshus 70 m<sup>2</sup>. Både för flervåningshusen och småhusen var genomsnittsytan mindre än 2010.

**Tabell 4. Färdigställda bostäder efter hustyp och lägenhetstyp 2011**

Hustyp	Lägenhetstyp									
	Totalt	1 rum och kokvrå	1 rum och kök	2+ rum och kokvrå	2 rum och kök	3 rum och kök	4 rum och kök	5 rum och kök	6+ rum och kök	Okänt
<b>Antal totalt</b>	<b>174</b>	<b>2</b>	<b>2</b>	<b>9</b>	<b>31</b>	<b>38</b>	<b>35</b>	<b>34</b>	<b>19</b>	<b>4</b>
Fristående småhus	105	-	-	2	4	17	26	33	19	4
Rad- och kedjehus	22	-	2	-	12	5	2	1	-	-
Flervåningsbostadshus	45	2	-	6	15	16	6	-	-	-
Annan byggnad	2	-	-	1	-	-	1	-	-	-
<b>Yta totalt, m<sup>2</sup></b>	<b>19 655</b>	<b>43</b>	<b>88</b>	<b>665</b>	<b>1 962</b>	<b>3 243</b>	<b>4 207</b>	<b>5 139</b>	<b>3 712</b>	<b>590</b>
Fristående småhus	14 813	-	-	226	311	1 597	3 388	4 989	3 712	590
Rad- och kedjehus	1 550	-	88	-	772	374	160	150	-	-
Flervåningsbostadshus	3 174	43	-	411	879	1 272	569	-	-	-
Annan byggnad	118	-	-	28	-	-	90	-	-	-
<b>Genomsnittlig yta, m<sup>2</sup></b>	<b>113,0</b>	<b>21,5</b>	<b>44,0</b>	<b>73,9</b>	<b>63,3</b>	<b>85,3</b>	<b>120,2</b>	<b>151,1</b>	<b>195,4</b>	<b>147,5</b>
Fristående småhus	141,1	-	-	113,0	77,8	93,9	130,3	151,2	195,4	147,5
Rad- och kedjehus	70,5	-	44,0	-	64,3	74,8	80,0	150,0	-	-
Flervåningsbostadshus	70,5	21,5	-	68,5	58,6	79,5	94,8	-	-	-
Annan byggnad	59,0	-	-	28,0	-	-	90,0	-	-	-

## Bostäder stod för 30 procent av volymen

I det följande behandlas nybyggandet totalt. Av de 456 färdigställda ny- och tillbyggnaderna var 151 bostadsbyggnader, 75 fritidshus samt 230 byggnader som uppfördes för annat syfte. Dessa presenteras fördelade på olika kategorier i *tabell 5*. Affärs- och kontorsbyggnaderna var 39 och lantbruksbyggnaderna 21. I kategorin Övrigt med 153 byggnader ingår bl.a. bastur och olika slag av ekonomibygnader. Byggnadstypen bestäms i enlighet med det ändamål för vilket största delen av byggnadens våningsyta används. Mätt i kubikmeter var den totala byggnadsvolymen drygt 290 000 m<sup>3</sup>, varav bostadshus stod för 88 000 m<sup>3</sup>, fritidshus för 12 000 m<sup>3</sup> och övriga byggnader för 190 000 m<sup>3</sup>. Den totala nytillkomna våningsytan var drygt 68 000 m<sup>2</sup>. Av bostadshusens våningsyta var 19 500 m<sup>2</sup>, eller över 75 procent, lägenhetsyta. (Se avsnittet Definitioner.)

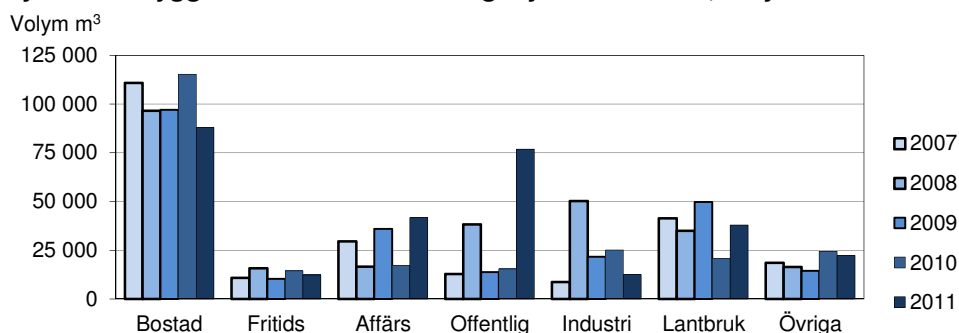
**Tabell 5. Färdigställda ny- och tillbyggnader efter användningssyfte 2011**

Användningssyfte	Byggnader, st	Volym, m <sup>3</sup>	Våningsyta, m <sup>2</sup>	Bostäder, st	Lägenhetsyta, m <sup>2</sup>
<b>Totalt</b>	<b>456</b>	<b>291 496</b>	<b>68 246</b>	<b>174</b>	<b>19 655</b>
Bostadsbyggnader	151	88 135	25 259	172	19 537
Fristående småhus	139	61 631	18 863	105	14 813
Rad- och kedjehus	6	6 022	1 813	22	1 550
Flervåningsbostadshus	6	20 482	4 583	45	3 174
Fritidsbostadshus	75	12 289	4 076	2	118
Affärs- och kontorsbyggnader	39	41 614	7 564	-	-
Affärsbyggnader	16	30 836	4 782	-	-
Kontorsbyggnader	3	5 618	1 235	-	-
Trafikbyggnader	20	5 160	1 547	-	-
Offentliga servicebyggnader	9	76 828	14 128	-	-
Vårdbyggnader	5	62 453	11 348	-	-
Byggnader för samlingslokaler	3	12 577	2 358	-	-
Undervisningsbyggnader	1	1 798	422	-	-
Brand- och räddningsväsendet	-	-	-	-	-
Industri- och lagerbyggnader	8	12 423	2 517	-	-
Industribyggnader	3	2 808	688	-	-
Lagerbyggnader	5	9 615	1 829	-	-
Lantbruksbyggnader	21	37 849	7 859	-	-
Övriga byggnader	153	22 358	6 843	-	-

## Flera byggnader och större volym än 2010

Jämfört med 2010 var antalet ny- och tillbyggnader nästan 30 flera och volymen ökade med 60 000 m<sup>3</sup> eller 25 procent. Offentliga byggnader och lantbruksbyggnader ökade mätt i volym, medan affärsbyggnaderna gick framåt såväl till antal som till kubikmeter. Minskning noteras för bostadsbyggnader samt för industri- och lagerbyggnader.

### Ny- och tillbyggnader efter användningssyfte 2007-2011, volym



## Flest ny- och tillbyggnader i Jomala

Av de nya eller tillbyggda bostadshusen 2011 fanns det största antalet i Jomala och Mariehamn, 35 i vardera kommunen. I vissa fall visar statistiken flera färdigställda bostadsbyggnader än nya bostäder i en kommun. Detta beror på att tabell 6 visar både ny- och *tillbyggnader*, medan tabell 2 och 3 upptar bara nytillkomna bostäder. Fritidshus byggdes eller utvidgades i alla kommuner utom Mariehamn, 26 i skärgården och 49 på landsbygden. Föglö och Jomala placerade sig först bland de enskilda kommunerna med tolv respektive elva ny- eller tillbyggda fritidshus.

Av affärs- eller kontorsbyggnaderna färdigställdes 30 på landsbygden, varav flest i Jomala och Hammarland, 7 i Mariehamn och 2 i skärgården. Fem av de offentliga servicebyggnaderna fanns i Mariehamn, tre i Jomala och en i Finström. Av industri- och lagerbyggnaderna som blev klara låg en i Mariehamn, två i skärgården och fem på landsbygden, varav tre i Jomala. Också beträffande lantbruksbyggnader låg Jomala i topp med fem avslutade projekt. På landsbygden totalt färdigställdes 17 lantbruksbyggnader och i skärgården 4.

**Tabell 6. Färdigställda ny- och tillbyggnader efter kommun och användningssyfte 2011**

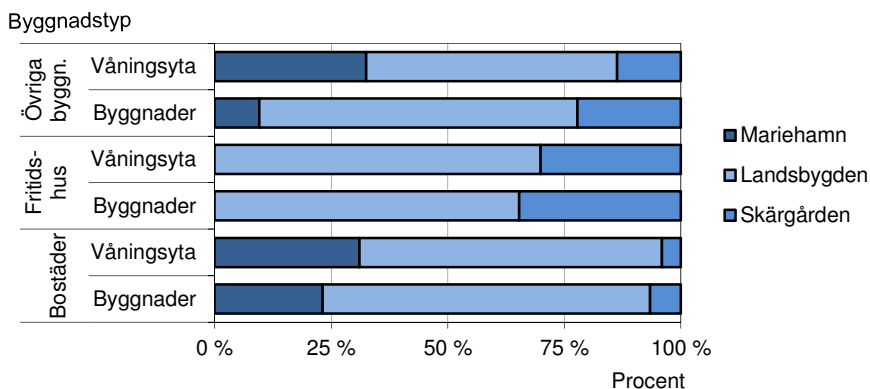
Kommun	Totalt	Bostads- bygg- nader	Fritids- bostads- hus	Affärs- o. kontors- byggnader	Offentliga service- byggnader	Industri- och lager- byggnader	Lantbruks- bygg- nader	Övriga bygg- nader	Volym, m <sup>3</sup>
Brändö	16	4	4	-	-	1	-	7	3 485
Eckerö	9	6	1	1	-	-	1	-	2 877
Finström	23	9	2	4	1	-	3	4	15 668
Föglö	42	2	12	1	-	1	2	24	5 912
Geta	16	2	9	1	-	-	1	3	3 121
Hammarland	40	11	8	7	-	-	4	10	10 489
Jomala	110	35	11	8	3	3	5	45	88 250
Kumlinge	6	1	2	-	-	-	1	2	1 810
Kökar	7	2	3	1	-	-	-	1	958
Lemland	54	22	5	4	-	1	3	19	25 655
Lumparland	12	3	2	2	-	1	-	4	4 279
Saltvik	27	11	7	2	-	-	-	7	7 955
Sottunga	8	-	2	-	-	-	-	6	508
Sund	21	7	4	1	-	-	-	9	5 672
Vårdö	8	1	3	-	-	-	1	3	16 142
Mariehamn	57	35	-	7	5	1	-	9	98 715
Landskomm.	399	116	75	32	4	7	21	144	192 781
-Landsbygden	312	106	49	30	4	5	17	101	163 966
-Skärgården	87	10	26	2	-	2	4	43	28 815
<b>Åland</b>	<b>456</b>	<b>151</b>	<b>75</b>	<b>39</b>	<b>9</b>	<b>8</b>	<b>21</b>	<b>153</b>	<b>291 496</b>

Om man ser till byggnadernas volym, kan man konstatera att 99 000 m<sup>3</sup>, eller en tredjedel av totalvolymen byggdes i Mariehamn och något mindre, 88 000 m<sup>3</sup>, i Jomala. Därefter följde Lemland, Vårdö och Finström. Totalt uppfördes 56 procent av byggnadsvolymen på landsbygden och 10 procent i skärgården.

## En tredjedel av sommarstugebyggandet i skärgården

Diagrammet visar byggandets procentuella fördelning på region för vissa byggnadstyper. Av de nya eller tillbyggda fritidshusen låg två tredjedelar på landsbygden och en tredjedel i skärgården. Endast 10 procent av de övriga byggnader som uppfördes eller förstörades fanns i Mariehamn, men stadens andel av den producerade våningsytan var över 30 procent.

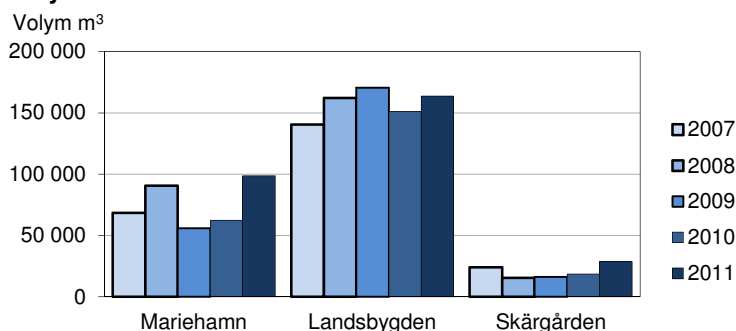
### Färdigställda ny- och tillbyggnader efter våningsyta, användningssyfte och region 2011



## Störst ökning av byggvolymen i Mariehamn och skärgården

Jämfört med 2010 ökade byggvolymen i alla regioner. I Mariehamn och skärgården var volymen över 50 procent större och på landsbygden var ökningen närmare 10 procent. I Mariehamn var det offentliga servicebyggnader som står för ökningen, medan det var lantbruksbyggnader i skärgården. På landsbygden ökade affärs- och kontorsbyggnader samt lantbruksbyggnader, men eftersom volymen av andra byggnadstyper minskade, blev ökningen totalt måttlig.

### Ny- och tillbyggnader efter region 2007-2011, volym m<sup>3</sup>





## Ökat offentligt byggande

Enskilda personer inklusive lantbrukare var ägare till nästan 390 av de drygt 450 nya eller förstorade byggnaderna och stod för närmare hälften av den tillkomna byggnadsvolymen eller över 140 000 m<sup>3</sup>. Bostads- och fastighetsbolag färdigställde 23 byggnader med en volym av 32 000 m<sup>3</sup>. Övriga privata företag uppförde eller byggde till 24 byggnader om 38 000 m<sup>3</sup>, medan den offentliga sektorn stod för 13 byggnader som omfattade 68 000 m<sup>3</sup>. Byggherrar som inte ingår i någon av dessa kategorier, det kan t.ex. röra sig om sammanslutningar, uppförde 7 byggnader om 11 000 m<sup>3</sup>. Av de färdigställda bostäderna ägdes 102 av privatpersoner, 59 av bostads- eller fastighetsbolag och 11 av andra privata företag.

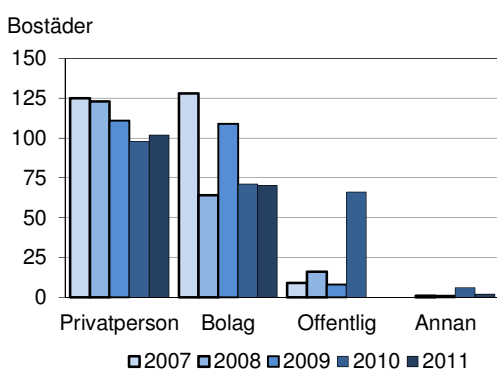
Jämfört med 2010 var det främst offentliga sektorn som ökade sitt byggande, men också privatpersoner och bolag färdigställde större volymer än föregående år.

**Tabell 7. Färdigställda ny- och tillbyggnader samt bostäder efter ägare 2011**

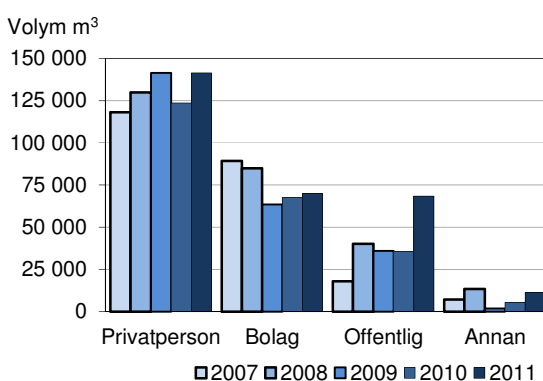
Ägare	Byggnader, st	Volym, m <sup>3</sup>	Våningsyta, m <sup>2</sup>	Bostäder, st
<b>Totalt</b>	<b>456</b>	<b>291 496</b>	<b>68 246</b>	<b>174</b>
Privat lantbruksföretagare	26	20 151	4 064	1
Annan enskild person	363	121 498	34 861	101
Bostads ab eller bostadsandelslag	14	8 616	2 378	15
Fastighets ab	9	23 586	5 595	44
Privata företag	24	37 802	6 290	11
Offentlig sektor	13	68 470	13 003	-
Annan	7	11 373	2 055	2

Not: I kategorin Offentlig sektor ingår offentliga företag och religiösa samfund.

**Nybyggda bostäder efter ägare 2007-2011**



**Ny- och tillbyggnader efter ägare 2007-2011, volym m<sup>3</sup>**



### Tre fjärdedelar av volymen värms av fjärr- eller jordvärme

Av de nyuppförda eller förstoraade byggnaderna hade närmare 350 en fast uppvärmningsanläggning. I knappt 40 procent av dessa var el den huvudsakliga värmekällan, medan trä och jordvärme m.m. vardera stod för uppvärmningen i omkring 20 procent av byggnaderna. Tolv procent utnyttjade fjärrvärme. Detta framgår av *tabell 8* som visar dels bränsle/uppvärmningskälla och dels huvudsakligt uppvärmningssätt.

Om man ser till byggnadernas volym blir bilden en annan. Nästan 45 procent av volymen i de byggnader som hade en fast uppvärmningsanordning värmdes med fjärrvärme, medan jordvärme, bergvärme och dylikt stod för drygt 30 procent och el för 15 procent. Kategorin Annat eller okänd innehåller till största delen byggnader utan fast uppvärmningsanordning. Varken antalet byggnader eller volymen ger den totala bilden av de olika värmekällornas betydelse och användning. T.ex. en lagerbyggnad kan ha stor volym men ändå ett mera begränsat uppvärmningsbehov eftersom temperaturen hålls låg. I många sommarstugor kanske uppvärmningssystemet används bara vid enstaka tillfällen.

I hälften av de byggnader som hade värmesystem fanns det centralvärme, vattenburen i 149 och luftcentralvärme i 17 fall. Direkt elvärme fanns i 107 byggnader, därav en betydande del fritidshus och andra än bostadsbyggnader. Eldning i olika typer av spisar och ugnar var det huvudsakliga uppvärmningssättet i 71 nya eller utvidgade byggnader, varav endast 3 bostadsbyggnader.

**Tabell 8. Färdigställda ny- och tillbyggnader efter uppvärmningssätt och värmekälla 2011**

Användningssyfte	Totalt	Bränsle/värmekälla						Huvudsakligt uppvärmningssätt			
		Fjärr- värme	Lätt bränn- olja	El	Trä	Jord- värme o. dyl.	Annat eller okänd	Central- värme	Direkt el	Ugns- eldning	Ej fast anord- ning
<b>Antal byggnader totalt</b>	<b>456</b>	<b>41</b>	<b>21</b>	<b>133</b>	<b>75</b>	<b>65</b>	<b>121</b>	<b>166</b>	<b>107</b>	<b>71</b>	<b>112</b>
Bostadsbyggnader	151	19	13	57	6	48	8	111	37	3	-
Fristående småhus	139	17	12	55	6	41	8	99	37	3	-
Rad- och kedjehus	6	-	-	2	-	4	-	6	-	-	-
Flervåningsbostadshus	6	2	1	-	-	3	-	6	-	-	-
Fritidsbostadshus	75	2	-	36	27	5	5	8	34	28	5
Övriga byggnader	230	20	8	40	42	12	108	47	36	40	107
<b>Volym, m<sup>3</sup></b>	<b>291 496</b>	<b>107 547</b>	<b>11 010</b>	<b>36 596</b>	<b>8 162</b>	<b>75 209</b>	<b>52 972</b>	<b>211 775</b>	<b>24 403</b>	<b>6 637</b>	<b>48 681</b>

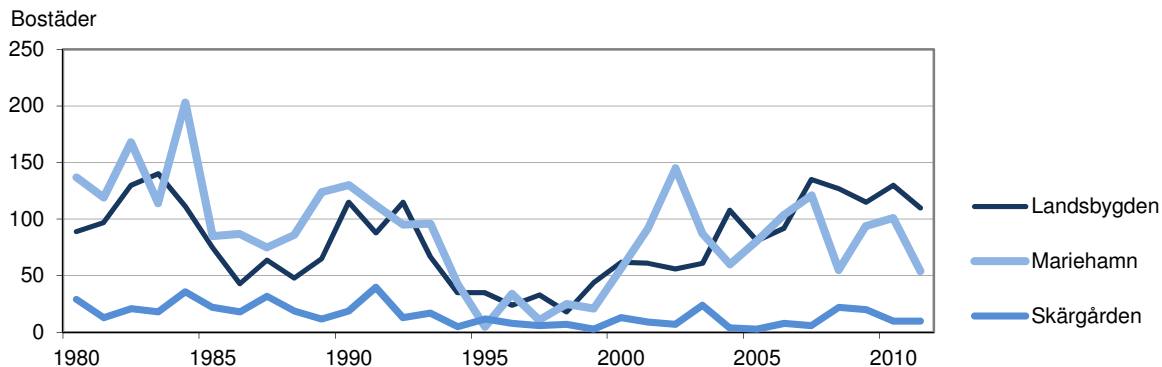
Om man ser till hustyper och användningssyfte, kan man konstatera att jordvärmens stod för uppvärmningen av 40 procent av volymen i småhusen, el för drygt 30 och fjärrvärme för 15 procent. I fritidshusen placerade sig el före trä och jordvärme. I de övriga byggnadstyperna sammanlagt stod fjärrvärme för över 60 procent och jordvärme och dylikt för nästan 25 procent av den uppvärmda volymen.

Det bör observeras att tabellen inte bara visar nya värmeanläggningar utan också befintliga anläggningar i tillbyggda byggnader. Detta kan delvis förklara det relativt stora antalet byggnader med eluppvärmning.

## Normal bostadsproduktion sett i ett längre perspektiv

Avslutningsvis kan det konstateras att bostadsproduktionen 2011 var lägre än de senaste åren, men på ungefär samma nivå som i början av 2000-talet. För Mariehamn var antalet nya bostäder det lägsta hittills under 2000-talet, medan landsbygden och skärgården har haft såväl högre som lägre årlig bostadsproduktion sedan millennieskiftet.

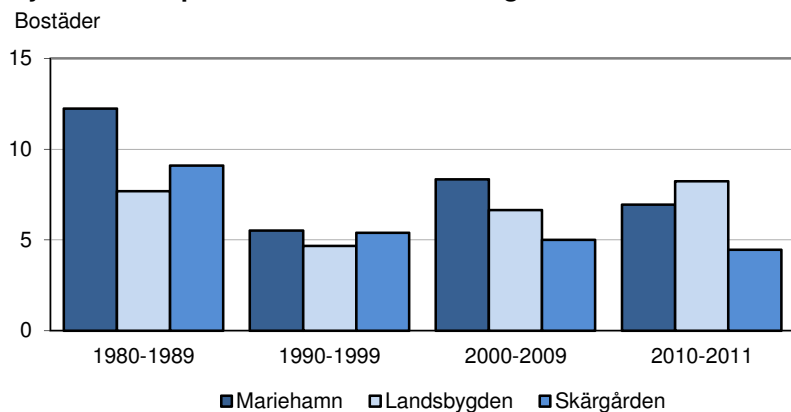
### Nya bostäder efter region 1980-2011



Sedan 1980 har det byggts nästan 5 900 nya bostäder på Åland. Detta ger ett genomsnitt på drygt 180 bostäder per år, alltså ganska nära 2011 års produktion. Byggandet kan jämföras med hela beståndet som är 15 000 bostäder. Av de nya bostäderna har drygt 2 800 tillkommit i Mariehamn, nästan 2 600 på landsbygden och närmare 500 i skärgården.

Bostadsproduktionen har i stora drag stått i proportion till invånarantalet i respektive region. Under perioden 1980–2011 har det i genomsnitt årligen byggts 8,5 bostäder per 1 000 invånare i Mariehamn, medan siffran är knappt 6,5 både på landsbygden och i skärgården.

### Nya bostäder per 1 000 invånare efter region 1980-2011



ÅS  
UP



Ålandsvägen 26  
PB 1187  
AX - 22 111 MARIEHAMN