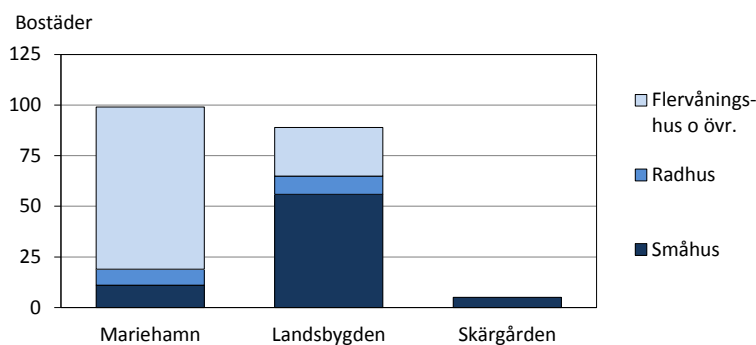


## Byggandet 2014

Det färdigställdes 193 bostäder på Åland 2014, varav 99 i Mariehamn, 89 på landsbygden och 5 i skärgården. Av de nya bostäderna finns drygt hälften i flervåningshus, närmare 40 procent i småhus och knappt 10 procent i radhus. Flervåningshus dominerade produktionen i Mariehamn medan småhus var det vanligaste utanför staden. Privatpersoner stod för en tredjedel av bostäderna och olika typer av bolag för två tredjedelar.

### Nybyggda bostäder efter region och hustyp 2014



Källa: ÅSUB Byggande, Statistikcentralen

Antalet ny- och tillbyggnader totalt är 283 stycken, de allra flesta ägda av privatpersoner. Om man ser till byggnadsvolymen är privatpersonernas andel av byggandet knappt 40 procent av de nästan 200 000 m<sup>3</sup> som byggdes. Tre fjärdedelar av volymen uppfördes på landsbygden och enbart Jomala stod för nästan hälften.

Tabell 1. Byggandet 2014

	Bostäder		Ny- och tillbyggnader totalt	
	Antal	Procent	Antal	Procent
<b>Totalt</b>	<b>193</b>	<b>100,0</b>	<b>283</b>	<b>100,0</b>
<b>Region</b>				
Mariehamn	99	51,3	48	17,0
Landsbygden	89	46,1	201	71,0
Skärgården	5	2,6	34	12,0
<b>Ägare</b>				
Privatperson	62	32,1	220	77,7
Bolag	119	61,7	32	11,3
Offentlig sektor	-	-	11	3,9
Annan	12	6,2	20	7,1

Källa: ÅSUB Byggande, Statistikcentralen

## Beskrivning av statistiken

Detta meddelande innehåller statistik om färdigställda ny- och tillbyggnader på Åland 2014 med fokus på bostadsproduktionen. Uppgifterna redovisas för hela Åland samt för kommuner och regioner. Vissa jämförelser med tidigare år görs också. Det har funnits brister i byggdatamaterialet ett antal år bakåt, varför det är problematiskt att göra längre jämförelser över tiden. För totalantalet färdigställda bostäder finns det dock tillförlitliga tidsseriedata. Syftet med statistiken är att ge en relativt detaljerad bild av byggandet, vad som byggts, var det byggts och av vilka ägarkategorier. Nybyggnaderna redovisas som antalet byggnader och bostäder samt också i form av yta och volym. Uppgifter om lägenhetstyp har inte varit tillgängliga, varför statistiken för 2014 inte visar hur många rum det finns i bostäderna.

Statistiken baseras på material från byggdatasystemet. Uppgifterna kommer från kommunernas byggnadsinspektörer som levererar data till Befolkningsregistercentralen. Materialet har ytterligare behandlats av Statistikcentralen.

ÅSUB kan vid behov stå till tjänst med andra eller mera detaljerade uppgifter och definitioner än de som finns i detta meddelande. Uppgifter om bostadsbeståndet och bostadshushållen publiceras i ett separat statistikmeddelande. På ÅSUBs hemsida [www.asub.ax](http://www.asub.ax) finns ytterligare uppgifter om byggandet i form av exceltabeller och databaser.

### Definitioner:

*Bostad:* En helhet avsedd för åretruntboende som består av minst ett bostadsrum, är utrustad med kök, kokvrå eller kokutrymme och har en egen direkt ingång. Lägenhetsytan bör vara minst 7 m<sup>2</sup>.

*Hustyp:* Hus som inrymmer bostäder indelas i tre olika hustyper: *Fristående småhus*, vilka omfattar bostadshus med 1–2 bostäder och parhus; *rad- och kedjehus*, vilka omfattar bostadsbyggnader med minst tre sammanbyggda småhus; *flervåningsbostadshus*, vilka omfattar hus med minst tre bostäder där minst två bostäder finns ovanpå varandra i de fall husen inte kan hänföras till de två föregående klasserna.

*Kök:* Ett rum på minst 7 m<sup>2</sup> inrett för matlagning.

*Kokvrå:* Ett rum eller utrymme mindre än 7 m<sup>2</sup> inrett för matlagning.

*Lägenhetsyta:* En bostads yta beräknas enligt insidorna av de väggar som omsluter den. Till lägenhetsytan räknas inte garage, källare, bastu i oinredd bottenvåning, kalla förrådsutrymmen, balkong, farstukvist, veranda, vindfång eller vindsutrymmen som inte används för boende.

*Våningsyta:* Till en byggnads våningsyta räknas våningarnas yta och den del av vindens eller källarvåningarnas yta där det finns bostads- eller arbetsrum i enlighet med byggnadens huvudsakliga användningssyfte.

*Landskommuner:*

Alla kommuner utom Mariehamn

*Landsbygden:*

Alla kommuner på fasta Åland utom Mariehamn

*Skärgården:*

Brändö, Föglö, Kumlinge, Kökar, Sottunga och Vårdö

-

Exakt 0 enheter

..

Uppgifter saknas, är för få till antalet eller alltför osäkra för att anges

### Drygt hälften av de nya bostäderna i Mariehamn och över en tredjedel i Jomala

Det färdigställdes nya bostäder i 10 kommuner under 2014. Flest byggdes i Mariehamn och Jomala, 99 respektive 68 vilket sammanlagt var drygt 85 procent av de totalt 193 nya bostäderna. Av dessa finns 72 i småhus, 17 i radhus, 101 i flervåningshus och 3 i någon annan typ av byggnad. Flervånings- och radhusen byggdes i Mariehamn, Jomala och Finström. De färdigställda bostäderna innehåller 18 000 m<sup>2</sup> lägenhetsyta, varav nästan hälften finns i Jomala och en tredjedel i Mariehamn.

Den genomsnittliga ytan för de nya bostäderna i Mariehamn är 64 m<sup>2</sup>, och på landsbygden 124 m<sup>2</sup>. Skärgårdens fem nya bostäder som alla består av småhus har en genomsnittsyta på 169 m<sup>2</sup>. För hela Åland är genomsnittet 94, vilket är betydligt mindre än 2013 då det var 128 m<sup>2</sup>. Minskningen beror på att det byggdes mycket mera bostäder i flervåningshus, 90 flera än 2013. Trots att det producerades färre bostäder i form av små- och radhus blev totalantalet ett femtiotal större än 2014.

**Tabell 2. Färdigställda bostäder efter kommun och hustyp 2014**

Kommun	Totalt	Fristående småhus	Rad- och kedjehus	Flervåningsbostadshus	Andra än bostadshus	Lägenhetsyta, m <sup>2</sup>	Yta per bostad, m <sup>2</sup>
Brändö	1	1	-	-	-	162	162
Eckerö	-	-	-	-	-	-	-
Finström	11	1	6	4	-	927	84
Föglö	3	3	-	-	-	486	162
Geta	-	-	-	-	-	-	-
Hammarland	1	1	-	-	-	144	144
Jomala	68	47	3	17	1	8 728	128
Kumlinge	-	-	-	-	-	-	-
Kökar	-	-	-	-	-	-	-
Lemland	5	5	-	-	-	891	178
Lumparland	-	-	-	-	-	-	-
Saltvik	2	-	-	-	2	153	77
Sottunga	-	-	-	-	-	-	-
Sund	2	2	-	-	-	178	89
Vårdö	1	1	-	-	-	199	199
Mariehamn	99	11	8	80	-	6 293	64
Landskomm.	94	61	9	21	3	11 868	126
-Landsbygden	89	56	9	21	3	11 021	124
-Skärgården	5	5	-	-	-	847	169
<b>Åland</b>	<b>193</b>	<b>72</b>	<b>17</b>	<b>101</b>	<b>3</b>	<b>18 161</b>	<b>94</b>

Källa: ÅSUB Byggnad, Statistikcentralen

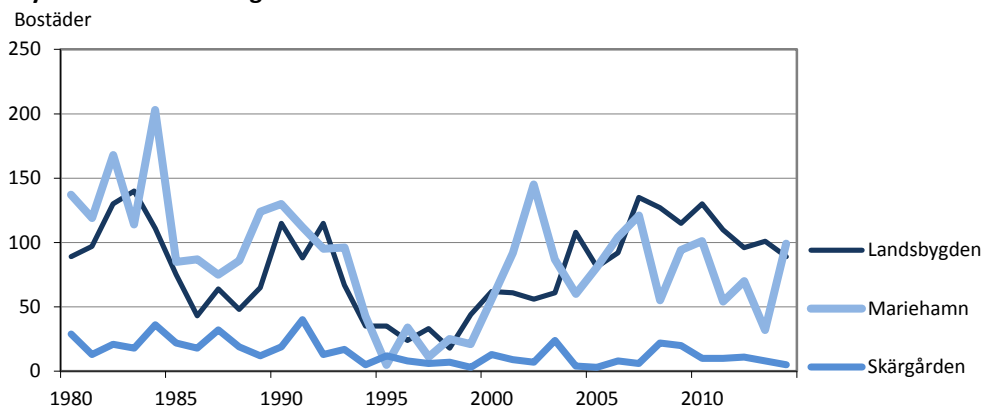
### Ökat bostadsbyggande i Mariehamn

Jämfört med 2013 ökade bostadsbyggandet i Mariehamn men minskade något på landsbygden och i skärgården. På landsbygden och i skärgården låg bostadsbyggandet 2014 under 2000-talets medelnivå, men i Mariehamn var det högre.

## Nästan 190 nya bostäder årligen sedan år 2000

Diagrammet visar bostadsproduktionen under en längre period. Från år 2000 och framåt har det byggts drygt 2 800 nya bostäder på Åland. Detta ger ett genomsnitt på nästan 190 bostäder per år, alltså ungefär som 2014 års produktion. Byggandet kan jämföras med hela beståndet som är nästan 16 000 bostäder. Av de nya bostäderna har 1 250 tillkommit i Mariehamn, drygt 1 400 på landsbygden och 160 i skärgården.

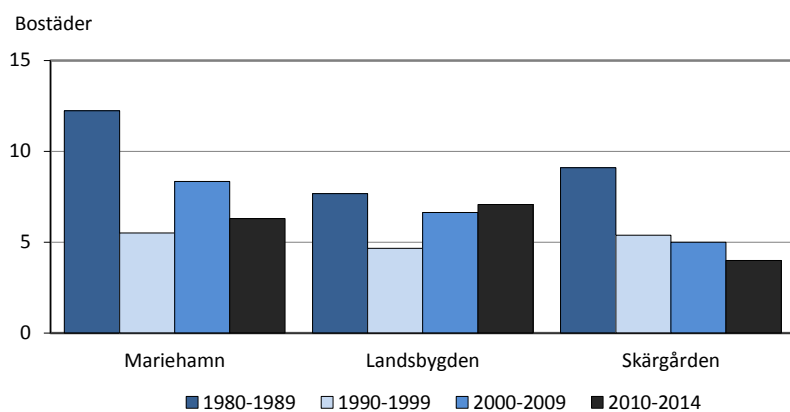
### Nya bostäder efter region 1980-2014



Källa: ÅSUB Byggnade, Statistikcentralen

Bostadsproduktionen har i stora drag stått i proportion till invånarantalet i respektive region. Under perioden 1980–2014 har det i genomsnitt årligen byggts 8,3 bostäder per 1 000 invånare i Mariehamn, medan siffran är 6,4 på landsbygden och 6,2 i skärgården. På 2010-talet har dock landsbygden haft det största bostadsbyggandet i förhållande till folkmängden även om Mariehamn låg högst 2014.

### Nya bostäder per 1 000 invånare efter region 1980-2014



Källa: ÅSUB Byggnade, Statistikcentralen

## Bostäder och fritidshus står för 40 procent av volymen

I det följande behandlas byggandet totalt. Av de drygt 280 färdigställda ny- och tillbyggnaderna 2014 är 100 bostadsbyggnader, 30 fritidshus samt över 150 andra byggnader. Dessa fördelas på olika kategorier i *tabell 3*. Affärs- och kontorsbyggnaderna är närmare 20, medan industri- och lagerbyggnaderna samt lantbruksbyggnaderna är ett tiotal vardera. I kategorin Övrigt med över 100 byggnader ingår bl.a. bastur och olika slag av ekonomibygggnader. Byggnadstypen bestäms enligt vad största delen av byggnadens våningsyta används till. I kubikmeter är byggnadsvolymen nästan 200 000 m<sup>3</sup>, varav bostadshus står för 76 000, fritidshus för 5 000 m<sup>3</sup> och övriga byggnader för 117 000 m<sup>3</sup>. Den totala nytillkomna våningsytan är 47 000 m<sup>2</sup>. Av bostadshusens våningsyta är 17 000 m<sup>2</sup>, eller knappt 80 procent, lägenhetsyta. (Se *Definitioner*)

**Tabell 3. Färdigställda ny- och tillbyggnader efter användningssyfte 2014**

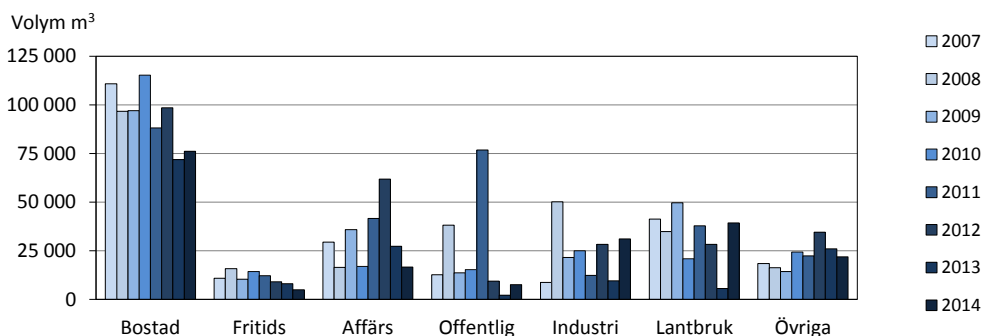
Användningssyfte	Byggnader, st	Volym, m <sup>3</sup>	Våningsyta, m <sup>2</sup>	Bostäder, st	Lägenhetsyta, m <sup>2</sup>
<b>Totalt</b>	<b>283</b>	<b>197 883</b>	<b>47 207</b>	<b>193</b>	<b>18 161</b>
Bostadsbyggnader	100	76 144	22 281	190	17 433
Fristående småhus	90	45 488	13 100	72	10 781
Rad- och kedjehus	4	4 471	1 449	17	1 266
Flervåningsbostadshus	6	26 185	7 732	101	5 386
Fritidsbostadshus	30	4 998	1 524	2	153
Affärs- och kontorsbyggnader	18	16 640	4 268	-	-
Affärsbyggnader	5	8 152	2 083	-	-
Kontorsbyggnader	3	5 141	1 477	-	-
Trafikbyggnader	10	3 347	708	-	-
Offentliga servicebyggnader	6	7 635	2 091	-	-
Vårdbyggnader	3	6 011	1 583	-	-
Byggnader för samlingslokaler	1	132	47	-	-
Undervisningsbyggnader	2	1 492	461	-	-
Brand- och räddningsväsendet	-	-	-	-	-
Industri- och lagerbyggnader	9	31 191	4 921	-	-
Industribyggnader	2	145	39	-	-
Lagerbyggnader	7	31 046	4 882	-	-
Lantbruksbyggnader	10	39 292	6 485	-	-
Övriga byggnader	110	21 983	5 637	1	575

Källa: ÅSUB Byggnade, Statistikcentralen

## Färre byggnader men större volym än 2013

Jämfört med 2013 var antalet ny- och tillbyggnader nästan 40 färre men volymen ökade med närmare 50 000 m<sup>3</sup> eller 30 procent. Lantbruks- och industribyggnader ökade mest mätt i kubikmeter, medan affärsbyggnader står för den största minskningen.

### Ny- och tillbyggnader efter användningssyfte 2007-2014, volym



Källa: ÅSUB Byggnade, Statistikcentralen

### Flest ny- och tillbyggnader i Jomala

Av de nya eller tillbyggda bostadshusen 2014 finns det största antalet i Jomala, 62 stycken. I något fall visar statistiken flera färdigställda bostadsbyggnader än nya bostäder i en kommun. Detta beror på att *tabell 4* visar både ny- och *tillbyggnader*, medan *tabell 2* upptar bara nytillkomna bostäder. Fritidshus byggdes eller utvidgades i 10 kommuner. Saltvik placerade sig först bland de enskilda kommunerna med åtta ny- eller tillbyggda fritidshus.

Av affärs- eller kontorsbyggnaderna byggdes de flesta i Mariehamn. Lantbruksbyggnader uppfördes både på landsbygden och i skärgården, medan industri- och lagerbyggnader byggdes i Mariehamn och på landsbygden.

**Tabell 4. Färdigställda ny- och tillbyggnader efter kommun och användningssyfte 2014**

Kommun	Totalt	Bostads- bygg- nader	Fritids- bostads- hus	Affärs- o. kontors- byggnader	Offentliga service- byggnader	Industri- och lager- byggnader	Lantbruks- bygg- nader	Övriga bygg- nader	Volym, m <sup>3</sup>
Brändö	8	1	1	1	-	-	1	4	3 467
Eckerö	-	-	-	-	-	-	-	-	-
Finström	9	3	1	-	-	-	-	5	3 950
Föglö	11	3	5	-	-	-	-	3	2 677
Geta	5	-	2	-	-	-	-	3	1 583
Hammarland	9	1	3	1	-	1	1	2	2 704
Jomala	129	62	4	2	4	3	6	48	95 705
Kumlinge	3	-	3	-	-	-	-	-	383
Kökar	4	-	1	-	-	-	-	3	1 263
Lemland	11	6	-	-	-	-	-	5	5 594
Lumparland	1	-	-	-	-	-	-	1	24
Saltvik	21	-	8	-	1	1	2	9	32 071
Sottunga	3	-	-	-	-	-	-	3	300
Sund	16	2	2	-	-	1	-	11	4 409
Vårdö	5	1	-	1	-	-	-	3	1 549
Mariehamn	48	21	-	13	1	3	-	10	42 204
Landskomm.	235	79	30	5	5	6	10	100	155 679
-Landsbygden	201	74	20	3	5	6	9	84	146 040
-Skärgården	34	5	10	2	-	-	1	16	9 639
<b>Åland</b>	<b>283</b>	<b>100</b>	<b>30</b>	<b>18</b>	<b>6</b>	<b>9</b>	<b>10</b>	<b>110</b>	<b>197 883</b>

Källa: ÅSUB Byggnads, Statistikcentralen

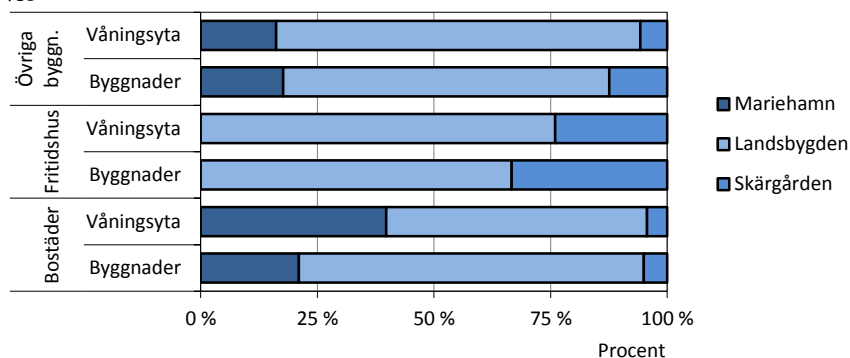
Om man ser till byggnadernas volym, kan man konstatera att 42 000 m<sup>3</sup> byggdes i Mariehamn, 96 000 m<sup>3</sup> i Jomala och 32 000 m<sup>3</sup> i Saltvik. Totalt uppfördes nästan 75 procent av byggnadsvolymer på landsbygden, drygt 20 procent i Mariehamn och 5 procent i skärgården.

### En tredjedel av sommarstugebyggandet i skärgården

Av de nya eller tillbyggda fritidshusen ligger två tredjedelar i någon landsbygdskommun och en tredjedel i skärgården. Diagrammet visar byggandets procentuella fördelning på region för olika byggnadstyper. En sjättedel av de övriga byggnader (annat än bostads- och fritidshus) som uppfördes eller förstörades fanns i Mariehamn och stadens andel av den producerade våningsytan var i samma storleksordning.

### Färdigställda ny- och tillbyggnader efter våningsyta, användningssyfte och region 2014

Byggnadstyp

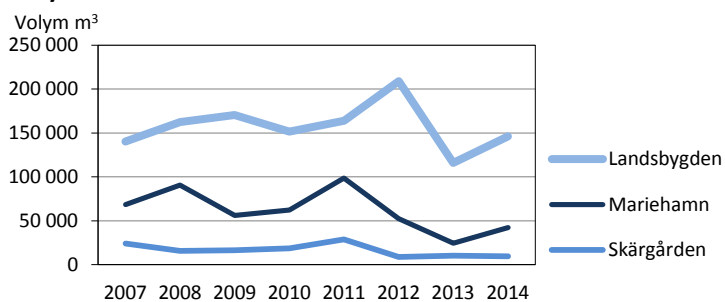


Källa: ÅSUB Byggnade, Statistikcentralen

### Byggvolymen ökade i Mariehamn och på landsbygden

Jämfört med 2013 ökade byggvolymen i Mariehamn och på landsbygden, men minskade något i skärgården. Uppgången i Mariehamn beror främst på ökat bostadsbyggande, medan det är lantbruksbyggnader samt industri- och lagerbyggnader som står för volymökningen på landsbygden.

### Ny- och tillbyggnader efter region 2007-2014, volym m<sup>3</sup>



Källa: ÅSUB Byggnade, Statistikcentralen

## Företag och offentliga sektorn byggde mera

Enskilda personer inklusive lantbrukare är ägare till 220 av de drygt 280 nya eller förstorade byggnaderna och står för närmare 40 procent av den tillkomna byggnadsvolymen eller drygt 75 000 m<sup>3</sup>. Bostads- och fastighetsbolag färdigställde 10 byggnader med en volym av 23 000 m<sup>3</sup>. Övriga privata företag uppförde 44 000 m<sup>3</sup> fördelat på 22 byggnader, medan den offentliga sektorn stod för 11 byggnader som omfattar 12 000 m<sup>3</sup>. Byggherrar som inte ingår i någon av dessa kategorier, det kan t.ex. röra sig om sammanslutningar, uppförde 20 byggnader om 42 000 m<sup>3</sup>. Av de färdigställda bostäderna ägs drygt 60 av privatpersoner, nästan 80 av bostads- eller fastighetsbolag och drygt 40 av andra privata företag.

Jämfört med 2013 ökade fastighetsbolag, privata företag, lantbrukare och offentliga sektorn sitt byggande, liksom ägare i kategorin "annat". Övriga enskilda personer och bostadsbolag byggde mindre än föregående år.

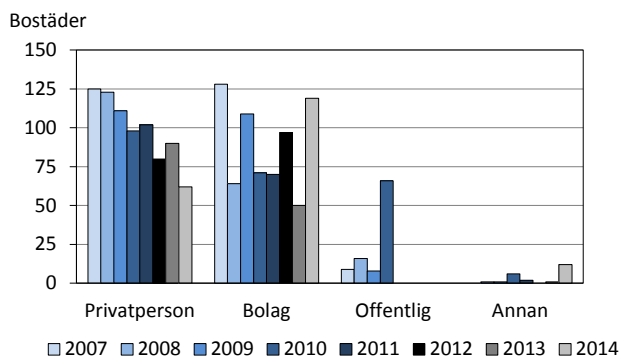
**Tabell 5. Färdigställda ny- och tillbyggnader samt bostäder efter ägare 2014**

Ägare	Byggnader, st	Volym, m <sup>3</sup>	Våningsyta, m <sup>2</sup>	Bostäder, st
<b>Totalt</b>	<b>283</b>	<b>197 883</b>	<b>47 207</b>	<b>193</b>
Privat lantbruksföretagare	9	10 469	1 830	1
Annan enskild person	211	65 619	18 764	61
Bostads ab eller bostadsandelslag	4	822	261	2
Fastighets ab	6	22 015	7 033	76
Privata företag	22	44 301	9 348	41
Offentlig sektor	11	12 469	3 031	-
Annan	20	42 188	6 940	12

Not: I kategorin Offentlig sektor ingår offentliga företag och religiösa samfund.

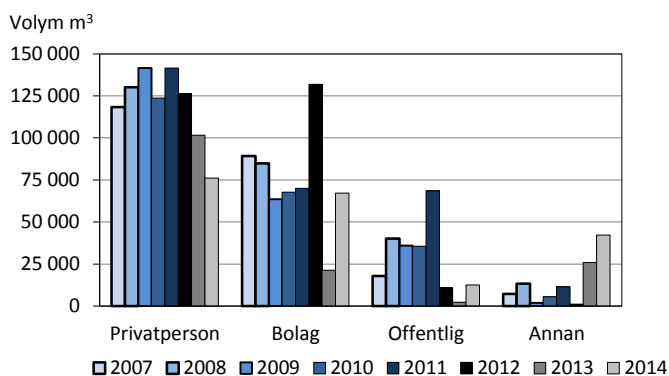
Källa: ÅSUB Byggnade, Statistikcentralen

## Nybyggda bostäder efter ägare 2007-2014



Källa: ÅSUB Byggnade, Statistikcentralen

## Ny- och tillbyggnader efter ägare 2007-2014, volym m<sup>3</sup>



Källa: ÅSUB Byggnade, Statistikcentralen



### Närmare sextio procent av den nya volymen värms av fjärr- eller jordvärme

Av de nyuppförda eller förstörade byggnaderna hade 200 en fast uppvärmningsanläggning. I en tredjedel av dessa är jordvärme m.m. den huvudsakliga värmekällan och el har en lika stor andel. Trä och fjärrvärme står vardera för uppvärmningen i knappt 15 procent av byggnaderna. Detta framgår av *tabell 6* som visar dels bränsle/uppvärmningskälla och dels huvudsakligt uppvärmningssätt.

Om man ser till byggnadernas volym blir bilden en annan. Över 30 procent av volymen i de byggnader som har en fast uppvärmningsanordning värms med fjärrvärme, medan jordvärme, bergvärme och dylikt står för närmare 40 procent.

Kategorin Annat eller okänd innehåller till största delen byggnader utan fast uppvärmningsanordning. Varken antalet byggnader eller volymen ger den totala bilden av de olika värmekällornas betydelse och användning. T.ex. en lagerbyggnad kan ha stor volym men ändå ett mera begränsat uppvärmningsbehov eftersom temperaturen hålls låg. I många sommarstugor kanske uppvärmningssystemet används bara vid enstaka tillfällen. Av de nya bostäderna värms 60 procent med fjärrvärme och drygt 25 procent med jord- eller bergvärme.

I drygt 120 av de byggnader som har värmesystem finns det centralvärme. Direkt elvärme finns i närmare 50 byggnader medan eldning i olika typer av spisar och ugnar är det huvudsakliga uppvärmningssättet i ett trettiotal nya eller utvidgade byggnader.

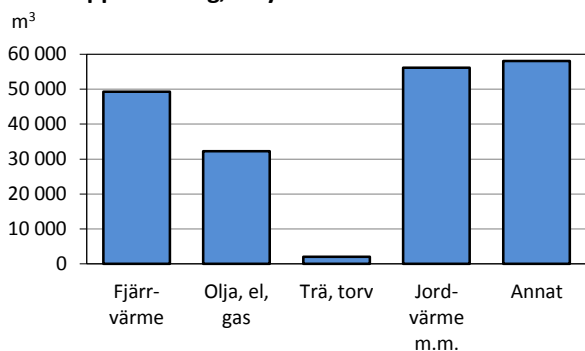
**Tabell 6. Färdigställda ny- och tillbyggnader samt bostäder efter uppvärmningssätt och värmekälla 2014**

	Totalt	Bränsle/värmekälla										Huvudsakligt uppvärmningssätt				
		Lätt		Tung								Ej fast				
		Fjärr- värme	bränn- olja	bränn- olja	El	Gas	Trä	Torv	Jord- värme o. dyl.	Annat eller okänd	Central- värme	Direkt el	Ugns- eldning	anord- ning	Okänd	
<b>Byggnader, totalt</b>	<b>283</b>	<b>25</b>	<b>13</b>	<b>2</b>	<b>64</b>	-	<b>27</b>	<b>1</b>	<b>62</b>	<b>89</b>	<b>123</b>	<b>47</b>	<b>27</b>	<b>84</b>	<b>2</b>	
Volym, m <sup>3</sup>	197 883	49 316	6 865	852 24	560	-	2 033	32	56 121	58 104	129 296	10 883	2 033	55 594	77	
<b>Bostäder</b>	<b>193</b>	<b>113</b>	<b>5</b>	-	<b>20</b>	-	<b>1</b>	-	<b>51</b>	<b>3</b>	<b>180</b>	<b>12</b>	<b>1</b>	-	-	

Källa: ÅSUB Byggnade, Statistikcentralen

Det bör observeras att siffrorna inte bara visar nya värmeanläggningar utan också befintliga anläggningar i tillbyggda byggnader. Detta kan delvis förklara det relativt stora antalet byggnader med eluppvärmning, något som också till en del kan bero på att luftvärmepumpar kan hänföras till denna kategori.

### Färdigställda ny- och tillbyggnader 2014 efter uppvärmning, volym



Källa: ÅSUB Byggnade, Statistikcentralen

ÅS  
UP



Ålandsvägen 26  
PB 1187  
AX - 22 111 MARIEHAMN