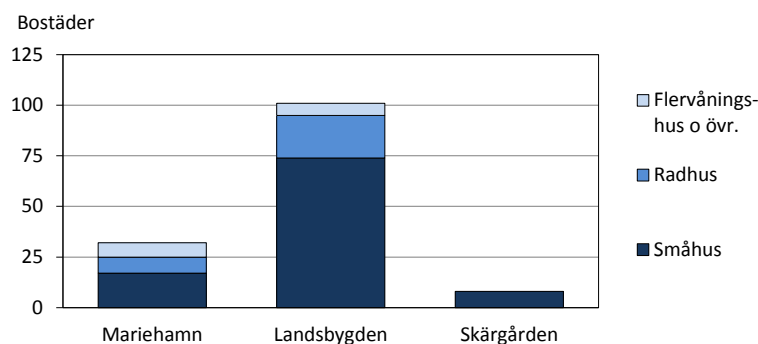


Byggandet 2013

Det färdigställdes 141 bostäder på Åland 2013, varav 32 i Mariehamn, 101 på landsbygden och 8 i skärgården. Av de nya bostäderna fanns 70 procent i småhus, 20 procent i radhus och knappt 10 procent i flervåningshus. Småhus var det vanligaste i alla regioner. Privatpersoner stod för två tredjedelar av bostäderna och olika typer av bolag för återstoden.

Nybyggda bostäder efter region och hustyp 2013



Källa: ÅSUB Byggande, Statistikcentralen

Antalet ny- och tillbyggnader totalt var 322 stycken, de allra flesta ägda av privatpersoner. Om man ser till byggnadsvolymen var privatpersonernas andel av byggandet två tredjedelar av de drygt 150 000 m³ som byggdes. Tre fjärdedelar av volymen uppfördes på landsbygden och enbart Jomala stod för närmare 30 procent.

Tabell 1. Byggandet 2013

	Bostäder		Ny- och tillbyggnader totalt	
	Antal	Procent	Antal	Procent
Totalt	141	100,0	322	100,0
Region				
Mariehamn	32	22,7	54	16,8
Landsbygden	101	71,6	201	62,4
Skärgården	8	5,7	67	20,8
Ägare				
Privatperson	90	63,8	276	85,7
Bolag	50	35,5	32	9,9
Offentlig sektor	-	-	2	0,6
Annan	1	0,7	12	3,7

Källa: ÅSUB Byggande, Statistikcentralen

Beskrivning av statistiken

Detta meddelande innehåller statistik om färdigställda ny- och tillbyggnader på Åland 2013 med fokus på bostadsproduktionen. Uppgifterna redovisas för hela Åland samt för kommuner och regioner. Vissa jämförelser med tidigare år görs också. Det har funnits brister i byggdatamaterialet ett antal år bakåt, varför det är problematiskt att göra längre jämförelser över tiden. För totalantalet färdigställda bostäder finns det dock tillförlitliga tidsseriedata. Syftet med statistiken är att ge en relativt detaljerad bild av byggandet, vad som byggts, var det byggts och av vilka ägarkategorier. Nybyggnaderna redovisas som antalet byggnader och bostäder samt också i form av yta och volym. Uppgifter om lägenhetstyp har inte varit tillgängliga, varför statistiken för 2013 inte visar hur många rum det finns i bostäderna.

Statistiken baseras på material från byggdatasystemet. Uppgifterna kommer från kommunernas byggnadsinspektörer som levererar data till Befolkningsregistercentralen. Materialet har ytterligare behandlats av Statistikcentralen. Meddelandet har blivit försenat p.g.a. dröjsmål i datatillgången.

ÅSUB kan vid behov stå till tjänst med andra eller mera detaljerade uppgifter och definitioner än de som finns i detta meddelande. Uppgifter om bostadsbeståndet och bostadshushållen publiceras i ett separat statistikmeddelande. På ÅSUBs hemsida www.asub.ax finns ytterligare uppgifter om byggandet i form av exceltabeller och databaser.

Definitioner:

Bostad: En helhet avsedd för åretruntboende som består av minst ett bostadsrum, är utrustad med kök, kokvrå eller kokutrymme och har en egen direkt ingång. Lägenhetsytan bör vara minst 7 m².

Hustyp: Hus som inrymmer bostäder indelas i tre olika hustyper: *Fristående småhus*, vilka omfattar bostadshus med 1–2 bostäder och parhus; *rad- och kedjehus*, vilka omfattar bostadsbyggnader med minst tre sammanbyggda småhus; *flervåningsbostadshus*, vilka omfattar hus med minst tre bostäder där minst två bostäder finns ovanpå varandra i de fall husen inte kan hänföras till de två föregående klasserna.

Kök: Ett rum på minst 7 m² inrett för matlagning.

Kokvrå: Ett rum eller utrymme mindre än 7 m² inrett för matlagning.

Lägenhetsyta: En bostads yta beräknas enligt insidorna av de väggar som omsluter den. Till lägenhetsytan räknas inte garage, källare, bastu i oinredd bottenvåning, kalla förrådsutrymmen, balkong, farstukvist, veranda, vindfång eller vindsutrymmen som inte används för boende.

Våningsyta: Till en byggnads våningsyta räknas våningarnas yta och den del av vindens eller källarvåningarnas yta där det finns bostads- eller arbetsrum i enlighet med byggnadens huvudsakliga användningssyfte.

Landskommuner: Alla kommuner utom Mariehamn

Landsbygden: Alla kommuner på fasta Åland utom Mariehamn

Skärgården: Brändö, Föglö, Kumlinge, Kökar, Sottunga och Vårdö

- Exakt 0 enheter

.. Uppgifter saknas, är för få till antalet eller alltför osäkra för att anges

Två tredjedelar av de nya bostäderna i Jomala och Mariehamn

Det färdigställdes nya bostäder i 12 kommuner under 2013. Flest byggdes i Jomala och Mariehamn, 67 respektive 32, vilket sammanlagt var 70 procent av de totalt 141 nya bostäderna. Av dessa fanns 99 i småhus, 29 i radhus, 11 i flervåningshus och 2 i någon annan typ av byggnad. Flervåningshusen byggdes i Mariehamn och Jomala, radhusen i Hammarland, Jomala och Mariehamn. De färdigställda bostäderna innehöll 18 000 m² lägenhetsyta och landsbygdens nya bostäder stod för 75 procent av den totala ytan. På landsbygden byggdes också de största bostäderna där medelytan var 134 m². I Mariehamn låg den genomsnittliga lägenhetsytan för en ny bostad på 118 m², och i skärgården på 99 m². Medelytan för hela Åland var 128 m², vilket var större än 2012 då den var 113 m².

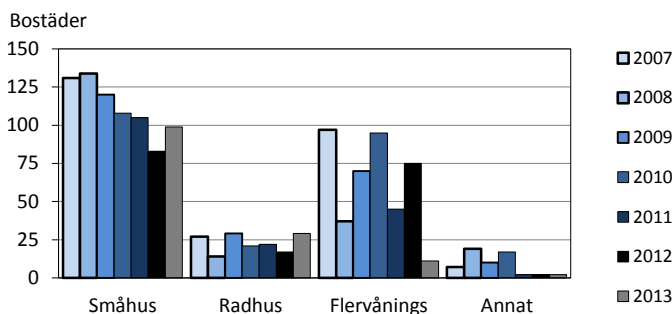
Totalt byggdes ett fyrtiotal färre bostäder än 2012. Antalet minskade i flervåningshus medan flera bostäder byggdes i form av småhus och radhus.

Tabell 2. Färdigställda bostäder efter kommun och hustyp 2013

Kommun	Totalt	Fristående småhus	Rad- och kedjehus	Flervånings- bostadshus	Andra än bostadshus	Lägenhets- yta, m ²	Yta per bo- stad, m ²
Brändö	1	1	-	-	-	90	90
Eckerö	-	-	-	-	-	-	-
Finström	4	3	-	-	1	432	108
Föglö	1	1	-	-	-	69	69
Geta	2	2	-	-	-	324	162
Hammarland	15	8	7	-	-	1 427	95
Jomala	67	48	14	5	-	9 234	138
Kumlinge	1	1	-	-	-	81	81
Kökar	1	1	-	-	-	57	57
Lemland	9	9	-	-	-	1 583	176
Lumparland	-	-	-	-	-	-	-
Saltvik	4	4	-	-	-	516	129
Sottunga	-	-	-	-	-	-	-
Sund	-	-	-	-	-	-	-
Vårdö	4	4	-	-	-	497	124
Mariehamn	32	17	8	6	1	3 790	118
Landskomm.	109	82	21	5	1	14 310	131
-Landsbygden	101	74	21	5	1	13 516	134
-Skärgården	8	8	-	-	-	794	99
Åland	141	99	29	11	2	18 100	128

Källa: ÅSUB Byggnade, Statistikcentralen

Nybyggda bostäder efter hustyp 2007-2013



Källa: ÅSUB Byggnade, Statistikcentralen

Minskat bostadsbyggande i Mariehamn

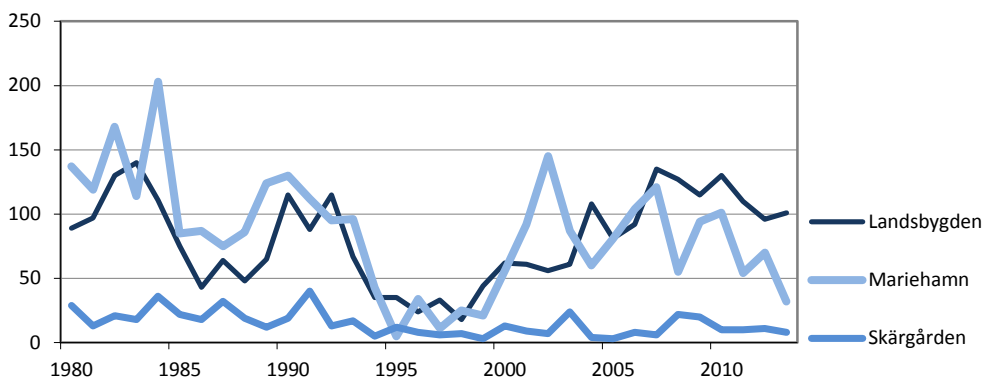
Jämfört med 2012 minskade bostadsbyggandet i Mariehamn och i viss mån i skärgården, medan det ökade något på landsbygden. På landsbygden och i skärgården låg bostadsbyggandet 2013 ungefär på 2000-talets medelnivå, men i Mariehamn var det betydligt lägre. För Åland totalt var bostadsproduktionen 2013 den lägsta sedan år 2000.

Drygt 180 nya bostäder årligen sedan 1980

Diagrammet visar bostadsbyggandet under en längre period. Sedan 1980 har det byggts 6 200 nya bostäder på Åland. Detta ger ett genomsnitt på drygt 180 bostäder per år, alltså högre än 2013 års produktion. Byggandet kan jämföras med hela beståndet som är 15 500 bostäder. Av de nya bostäderna har drygt 2 900 tillkommit i Mariehamn, närmare 2 800 på landsbygden och 500 i skärgården.

Nya bostäder efter region 1980-2013

Bostäder

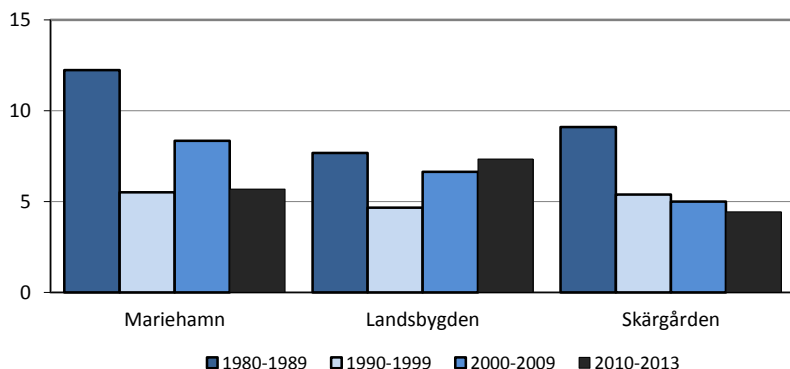


Källa: ÅSUB Byggnade, Statistikcentralen

Bostadsproduktionen har i stora drag stått i proportion till invånarantalet i respektive region. Under perioden 1980–2013 har det i genomsnitt årligen byggts 8,2 bostäder per 1 000 invånare i Mariehamn, medan siffran är 6,4 på landsbygden och 6,3 i skärgården. De senaste åren har landsbygden haft det största bostadsbyggandet i förhållande till folkmängden, tidigare låg staden främst.

Nya bostäder per 1 000 invånare efter region 1980-2013

Bostäder



Källa: ÅSUB Byggnade, Statistikcentralen

Bostäder och fritidshus stod för över hälften av volymen

I det följande behandlas byggandet totalt. Av de mer än 320 färdigställda ny- och tillbyggnaderna 2013 var nästan 120 bostadsbyggnader, drygt 50 fritidshus samt över 150 andra byggnader. Dessa fördelas på olika kategorier i *tabell 3*. Affärs- och kontorsbyggnaderna var 30, medan industri- och lagerbyggnaderna samt lantbruksbyggnaderna var ett tiotal vardera. I kategorin Övrigt med drygt 100 byggnader ingår bl.a. bastur och olika slag av ekonomibygggnader. Byggnadstypen bestäms enligt vad största delen av byggnadens våningsyta används till. I kubikmeter var byggnadsvolymen 151 000 m³, varav fritidshus stod för 8 000 m³ och bostadshus och övriga byggnader för drygt 70 000 m³ vardera. Den totala nytillkomna våningsytan var 38 000 m². Av bostadshusens våningsyta var 18 000 m², eller 85 procent, lägenhetsyta. (Se *Definitioner*)

Tabell 3. Färdigställda ny- och tillbyggnader efter användningssyfte 2013

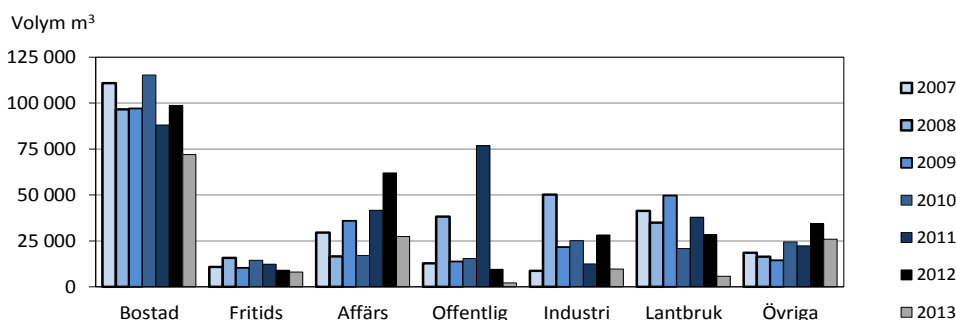
Användningssyfte	Byggnader, st	Volym, m ³	Våningsyta, m ²	Bostäder, st	Lägenhetsyta, m ²
Totalt	322	151 038	38 127	141	18 100
Bostadsbyggnader	119	71 951	20 988	139	18 019
Fristående småhus	111	60 801	17 540	99	15 090
Rad- och kedjehus	6	8 082	2 461	29	2 213
Flervåningsbostadshus	2	3 068	987	11	716
Fritidsbostadshus	51	8 045	2 622	1	50
Affärs- och kontorsbyggnader	30	27 423	4 904	-	-
Affärsbyggnader	7	19 558	2 720	-	-
Kontorsbyggnader	1	2 580	675	-	-
Trafikbyggnader	22	5 285	1 509	-	-
Offentliga servicebyggnader	1	2 200	607	-	-
Vårdbyggnader	1	2 200	607	-	-
Byggnader för samlingslokaler	-	-	-	-	-
Undervisningsbyggnader	-	-	-	-	-
Brand- och räddningsväsendet	-	-	-	-	-
Industri- och lagerbyggnader	9	9 681	2 467	-	-
Industribyggnader	4	4 222	886	-	-
Lagerbyggnader	5	5 459	1 581	-	-
Lantbruksbyggnader	8	5 718	1 832	-	-
Övriga byggnader	104	26 020	4 707	1	31

Källa: ÅSUB Byggande, Statistikcentralen

Färre byggnader och mindre volym än 2012

Jämfört med 2012 var antalet ny- och tillbyggnader nästan 70 färre och volymen minskade med 120 000 m³ eller över 40 procent. Lantbruks-, affärs- och industribyggnader samt offentliga byggnader minskade relativt sett mest mätt i kubikmeter, men även för bostads- och fritidshus blev volymen mindre än 2012.

Ny- och tillbyggnader efter användningssyfte 2007-2013, volym



Källa: ÅSUB Byggande, Statistikcentralen

Flest ny- och tillbyggnader i Jomala

Av de nya eller tillbyggda bostadshusen 2013 fanns det största antalet i Jomala, 88 stycken. I vissa fall visar statistiken flera färdigställda bostadsbyggnader än nya bostäder i en kommun. Detta beror på att tabell 4 visar både ny- och tillbyggnader, medan tabell 2 upptar bara nytillkomna bostäder. Fritidshus byggdes eller utvidgades i 14 kommuner. Föglö och Geta placerade sig först bland de enskilda kommunerna med åtta ny- eller tillbyggda fritidshus vardera, följda av Brändö med sju.

Av affärs- eller kontorsbyggnaderna stod landsbygden och skärgården för 5 vardera, medan 20 byggdes i Mariehamn. Lantbruksbyggnader uppfördes både på landsbygden och i skärgården och industri- och lagerbyggnader i alla tre regioner.

Tabell 4. Färdigställda ny- och tillbyggnader efter kommun och användningssyfte 2013

Kommun	Totalt	Bostads- bygg- nader	Fritids- bostads- hus	Affärs- o. kontors- byggnader	Offentliga service- byggnader	Industri- och lager- byggnader	Lantbruks- bygg- nader	Övriga bygg- nader	Volym, m ³
Brändö	17	2	7	1	-	-	3	4	2 683
Eckerö	1	-	1	-	-	-	-	-	175
Finström	13	3	3	3	-	1	1	2	23 354
Föglö	18	1	8	-	-	-	-	9	1 794
Geta	15	3	8	-	-	-	-	4	3 136
Hammarland	21	10	3	1	1	-	1	5	11 311
Jomala	88	55	2	-	-	1	1	29	43 595
Kumlinge	2	1	1	-	-	-	-	-	437
Kökar	10	1	3	3	-	-	-	3	1 304
Lemland	36	12	4	-	-	2	-	18	12 710
Lumparland	5	-	-	1	-	-	2	2	2 817
Saltvik	19	5	3	-	-	2	-	9	7 856
Sottunga	8	1	3	-	-	1	-	3	679
Sund	3	-	1	-	-	-	-	2	11 101
Vårdö	12	4	4	1	-	-	-	3	3 493
Mariehamn	54	21	-	20	-	2	-	11	24 593
Landskomm.	268	98	51	10	1	7	8	93	126 445
-Landsbygden	201	88	25	5	1	6	5	71	116 055
-Skärgården	67	10	26	5	-	1	3	22	10 390
Åland	322	119	51	30	1	9	8	104	151 038

Källa: ÅSUB Byggnade, Statistikcentralen

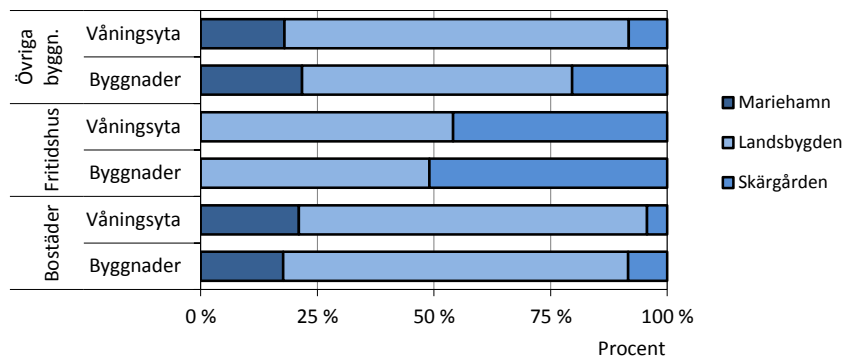
Om man ser till byggnadernas volym, kan man konstatera att 25 000 m³ byggdes i Mariehamn och 44 000 m³, i Jomala. Andra kommuner där det byggdes mera än 10 000 kubikmeter var Finström, Hammarland, Lemland och Sund. Totalt uppfördes över 75 procent av byggnadsvolymen på landsbygden, 16 procent i Mariehamn och 7 procent i skärgården.

Hälften av sommarstugebygget i skärgården

Av de nya eller tillbyggda fritidshusen låg hälften i någon landsbygdskommun och hälften i skärgården. Diagrammet visar byggandets procentuella fördelning på region för olika byggnadstyper. En femtedel av de övriga byggnader (annat än bostads- och fritidshus) som uppfördes eller förstörades fanns i Mariehamn och stadens andel av den producerade våningsytan var i samma storleksordning.

Färdigställda ny- och tillbyggnader efter våningsyta, användningssyfte och region 2013

Byggnadstyp

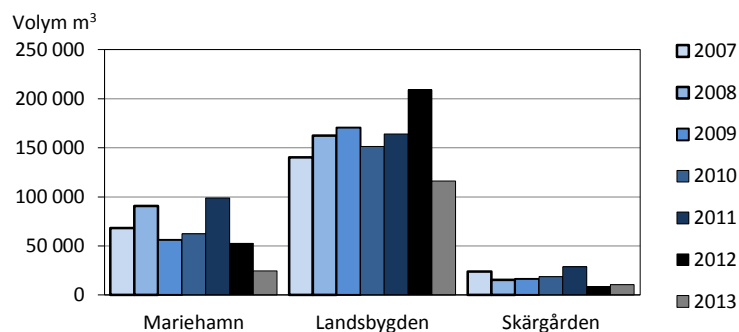


Källa: ÅSUB Byggnade, Statistikcentralen

Byggvolymen ökade något i skärgården

Jämfört med 2012 ökade byggvolymen något i skärgården, men halverades i Mariehamn och minskade betydligt också på landsbygden. Nedgången i Mariehamn beror främst på minskad volym för bostadsbyggnader, medan minskningen på landsbygden kan hänföras till affärs-, industri- och lantbruksbyggnader. Ökningen i skärgården märks främst i kategorierna fritids- och lantbruksbyggnader.

Ny- och tillbyggnader efter region 2007-2013, volym m³



Källa: ÅSUB Byggnade, Statistikcentralen

Privatpersoner byggde mest

Enskilda personer inklusive lantbrukare var ägare till nästan 280 av de drygt 320 nya eller förstorade byggnaderna och stod för två tredjedelar av den tillkomna byggnadsvolymen eller drygt 100 000 m³. Bostads- och fastighetsbolag färdigställde 15 byggnader med en volym av 10 000 m³. Övriga privata företag uppförde ungefär lika stor volym fördelat på 17 byggnader, medan den offentliga sektorn stod för 2 byggnader som omfattade 2 000 m³. Byggherrar som inte ingår i någon av dessa kategorier, det kan t.ex. röra sig om sammanslutningar, uppförde 12 byggnader om 26 000 m³. Av de färdigställda bostäderna ägdes 90 av privatpersoner, 31 av bostads- eller fastighetsbolag och 19 av andra privata företag.

Jämfört med 2012 var det främst bolag och offentliga sektorn som minskade sitt byggande men också den privata byggnadsproduktionen gick ner.

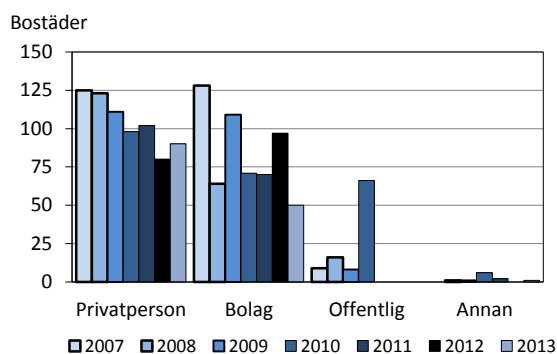
Tabell 5. Färdigställda ny- och tillbyggnader samt bostäder efter ägare 2013

Ägare	Byggnader, st	Volym, m ³	Våningsyta, m ²	Bostäder, st
Totalt	322	151 038	38 127	141
Privat lantbruksföretagare	5	893	249	-
Annan enskild person	271	100 702	26 691	90
Bostads ab eller bostadsandelslag	12	6 581	2 068	20
Fastighets ab	3	3 296	1 046	11
Privata företag	17	11 509	3 038	19
Offentlig sektor	2	2 240	625	-
Annan	12	25 817	4 410	1

Not: I kategorin Offentlig sektor ingår offentliga företag och religiösa samfund.

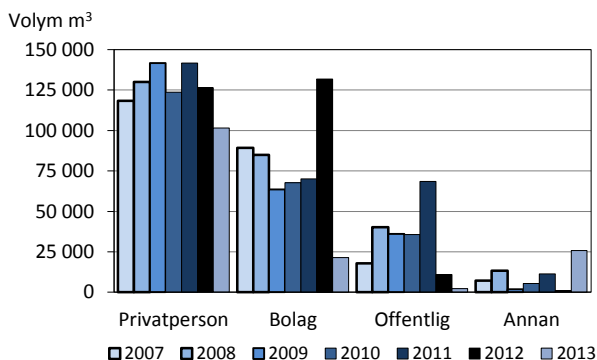
Källa: ÅSUB Byggande, Statistikcentralen

Nybyggda bostäder efter ägare 2007-2013



Källa: ÅSUB Byggande, Statistikcentralen

Ny- och tillbyggnader efter ägare 2007-2013, volym m³



Källa: ÅSUB Byggande, Statistikcentralen

Närmare sextio procent av den nya volymen värms av fjärr- eller jordvärme

Av de nyuppförda eller förstörade byggnaderna hade drygt 240 en fast uppvärmningsanläggning. I en tredjedel av dessa var el den huvudsakliga värmekällan, medan jordvärme m.m. stod för uppvärmningen i en fjärdedel och trä i en femtedel av byggnaderna. Tio procent utnyttjade fjärrvärme. Detta framgår av *tabell 6* som visar dels bränsle/uppvärmningskälla och dels huvudsakligt uppvärmningssätt.

Om man ser till byggnadernas volym blir bilden en annan. Drygt 25 procent av volymen i de byggnader som hade en fast uppvärmningsanordning värmdes med fjärrvärme, medan jordvärme, bergvärme och dylikt stod för 32 procent.

Kategorin Annat eller okänd innehåller till största delen byggnader utan fast uppvärmningsanordning. Varken antalet byggnader eller volymen ger den totala bilden av de olika värmekällornas betydelse och användning. T.ex. en lagerbyggnad kan ha stor volym men ändå ett mera begränsat uppvärmningsbehov eftersom temperaturen hålls låg. I många sommarstugor kanske uppvärmningssystemet används bara vid enstaka tillfällen. Av de nya bostäderna värms hälften med jord- eller bergvärme, var femte med el och var sjätte med fjärrvärme.

I drygt hälften av de byggnader som hade värmesystem fanns det centralvärme, vattenburen i 102 och luftcentralvärme i 26 fall. Direkt elvärme fanns i 70 byggnader medan eldning i olika typer av spisar och ugnar var det huvudsakliga uppvärmningssättet i 45 nya eller utvidgade byggnader.

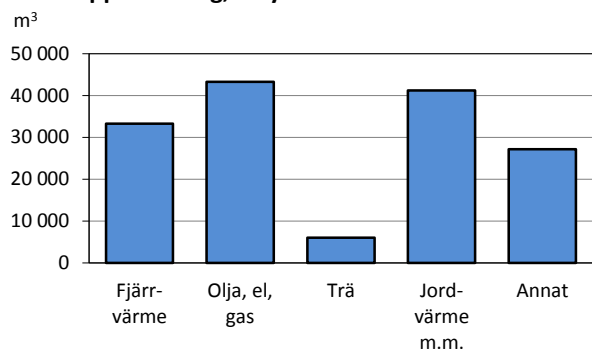
Tabell 6. Färdigställda ny- och tillbyggnader samt bostäder efter uppvärmningssätt och värmekälla 2013

	Totalt	Bränsle/värmekälla							Huvudsakligt uppvärmningssätt			
		Lätt		El	Gas	Trä	Jord- värme o. dyl.	Annat eller okänd	Central- värme	Direkt el	Ugns- eldning	Ej fast anord- ning
Fjärr- värme	bränn- olja											
Byggnader, totalt	322	25	9	88	1	48	65	86	128	70	45	79
Volym, m ³	151 038	33 309	5 708	37 520	52	6 062	41 213	27 174	98 052	28 199	3 318	21 469
Bostäder	141	23	9	28	-	3	73	5	120	21	-	-

Källa: ÅSUB Byggnade, Statistikcentralen

Det bör observeras att siffrorna inte bara visar nya värmeanläggningar utan också befintliga anläggningar i tillbyggda byggnader. Detta kan delvis förklara det relativt stora antalet byggnader med eluppvärmning, något som också till en del kan bero på att luftvärmepumpar kan hänföras till denna kategori.

Färdigställda ny- och tillbyggnader 2013 efter uppvärmning, volym



ÅS
UP



Ålandsvägen 26
PB 1187
AX - 22 111 MARIEHAMN