

Utbildning efter grundskolan samt vid Högskolan på Åland hösten 2009

Ökat antal studerande

Totalt studerar 1 766 personer i de åländska läroinrättningarna efter grundskolan, vilket är över 150 flera än i fjol. På gymnasialstadiet går 1 231 personer, i Högskolan på Åland 466 och i övrig utbildning 69 stycken. Den största ökningen har skett inom Högskolan där de studerande är 115 fler än i fjol. Av de studerande är 907 män och 859 kvinnor. På Högskolan har könsfördelningen blivit jämnare även om det fortfarande är en klar manlig majoritet. På gymnasialstadiet har däremot könsmönstren förstärkts något i och med att kvinnoflertalet har ökat inom den studieförberedande utbildningen medan den manliga majoriteten har blivit större inom yrkesutbildningen.

Tabell 1. Studerande hösten 2009 efter nivå, kön, hemort och ålder

	Utbildningsnivå			
	Totalt	Gymnasial- stadiet	Högskolan på Åland	Övrig utbildning
Totalt	1 766	1 231	466	69
Kön				
Kvinnor	859	650	175	34
Män	907	581	291	35
Hemort				
Åland	1 449	1 145	249	55
Finland	156	60	95	1
Sverige	150	24	115	11
Övriga	11	2	7	2
Ålder				
15-19	1 131	1 051	29	51
20-24	280	68	205	7
25-29	146	27	114	5
30-39	115	34	79	2
40-49	75	37	34	4
50+	19	14	5	-

Av de studerande kommer 1 449 personer från Åland, vilket är 103 flera än 2008. Det är främst inom Högskolan som ålänningarna har blivit fler vilket avspeglar sig i att största delen av denna ökning gäller studerande som är 25 år och äldre. Av de studerande utifrån kommer 156 från Finland (lika många som i fjol), 150 från Sverige (plus 40) och 11 från andra länder (plus 10).

Beskrivning av statistiken

Detta meddelande innehåller statistik om utbildning efter grundskolan samt vid Högskolan på Åland höstterminen 2009. Insamlingen är en totalundersökning och uppgifter från samtliga åländska läroinrättningar efter grundskolan ligger till grund för statistiken. Uppgifterna gäller situationen i början av innevarande läsår, eller den 20 september 2009. Vissa jämförelser med tidigare år görs också. Det bör observeras att statistiken över Högskolan på Åland enbart behandlar de som studerar antingen examensinriktade ämnen eller kursutbildningar. Därtill finns även den öppna högskolan, som inte behandlas i detta statistikmeddelande. Statistikens syfte är att ge en heltäckande bild av de studerande i de åländska läroinrättningarna ovanför grundskolenivån. Uppgifter om grundskolan presenteras i ett separat meddelande (Utbildning 2009:2). Statistiken omfattar inte utbytesstuderande som studerar vid Högskolan på Åland. Information om absentieanmälda studerande finns i två egna tabeller, men i övrigt omfattar statistiken inte studerande med studieuppehåll. Inte heller studerande som antagits till en läroinrättning, men vars studieprogram påbörjas först efter september finns med i statistikuppgifterna. De högskolestuderande delas inte in i årskurser, men gällande övriga läroinrättningar finns årskursvisa uppgifter.

De olika studieprogrammen är grupperade enligt utbildningsnivå. Utbildningsnivåerna baseras på lagstiftning och är studieförberedande, studieförberedande med yrkesprofil, yrkesinriktad utbildning, högskoleutbildning samt övrig utbildning. I statistiken används även begreppet gymnasialstadiet, vilket består av nivåerna studieförberedande, studieförberedande med yrkesprofil samt yrkesinriktad utbildning. För varje program anges också i vilken läroinrättning det hör hemma, hur många studieår det omfattar samt till vilket utbildningsområde det hör. Utbildningsområdena (allmänbildande, humanistiskt etc.) bygger på den internationella utbildningsklassificeringen, ISCED. Vissa av utbildningsprogrammen som tidigare hänförts till det tekniska ämnesområdet har fr.o.m. 2006 placerats i serviceområdet, varför dessa områden inte på ett rättvisande sätt kan jämföras med tidigare års uppgifter. Av utrymmesskäl anges läroinrättningarnas och utbildningsområdenas namn förkortade på ett flertal ställen, men i bl.a. *tabell 2* framgår läroinrättningarnas och i *tabell 6* utbildningsområdenas namn i sin helhet.

Några definitioner och förklaringar:

Landskommuner:	Alla kommuner utom Mariehamn
Landsbygden:	Alla kommuner på fasta Åland utom Mariehamn
Skärgården:	Brändö, Föglö, Kumlinge, Kökar, Sottunga och Vårdö
-	Exakt 0 enheter
.	Uppgift ologisk, kan ej förekomma
..	Uppgifter saknas, är för få till antalet eller alltför osäkra för att anges

Statistiken baseras dels på individuppgifter som kommer från landskapsregeringens utbildningsregister och som har kontrollerats och kompletterats av läroinrättningarna, dels på statistik som har begärts in direkt från skolorna och Högskolan. Läroinrättningarna har också beretts tillfälle att granska de färdiga tabellerna. ÅSUB riktar ett tack till alla som har bidragit med uppgifter och kommentarer.

ÅSUB publicerar sedan år 2000 ett årligt statistikmeddelande om utbildning efter grundskolan samt

vid Högskolan på Åland. Ytterligare statistik i detta ämne, bl.a. flera tidsserier och mera detaljerade uppgifter om de enskilda läroinrättningarna, kan man hitta på ÅSUBs hemsida (www.asub.ax). Statistik om lärarna i det åländska skolväsendet publiceras sedan 2005 vart tredje år. Övrig årlig utbildningsstatistik som ÅSUB ger ut gäller grundskolan, avlagda examina, utbildning som inte leder till examen samt studerande utanför Åland. En ny prognos om det framtida elevunderlaget på Åland ges ut i början av 2010. All utbildningsstatistik är tillgänglig på hemsidan i form av publikationer, databaser och exceltabeller.

Den åländska utbildningen efter grundskolan

De åländska läroinrättningarna efter grundskolan upprätthålls av Ålands landskapsregering. På gymnasialstadienivå finns sju skolor på Åland, varav en tillhandahåller studieförberedande utbildning och de resterande sex bedriver yrkesinriktad utbildning. Yrkehögskoleutbildningen sker sedan år 2003 vid Högskolan på Åland. Ålands landskapsregering driver också Ålands folkhögskola, vars verksamhet hör till övrig utbildning. Hit hörde också tidigare Ålands hantverksskola och i år ingår den nya yrkesstartlinjen vid Naturbruksskolan i denna kategori.

Lycéet och Yrkeskolan störst på gymnasialstadiet

Lycéet och Yrkeskolan är de klart största skolorna på gymnasialstadiet med över 400 respektive nästan 300 elever. Detta innebär att över en tredjedel av gymnasialstadiets studerande återfinns i Lycéet och en fjärdedel i Yrkeskolan. Av skolorna på detta stadium är det Handelsläroverket samt Hotell- och restaurangskolan som har den största ökningen av elevantalet jämfört med i fjol. Den allra största ökningen har dock skett i Högskolan som nu har 115 fler studerande än hösten 2008 eller totalt 466 stycken.

Tabell 2. Studerande hösten 2009 efter läroinrättning och kön

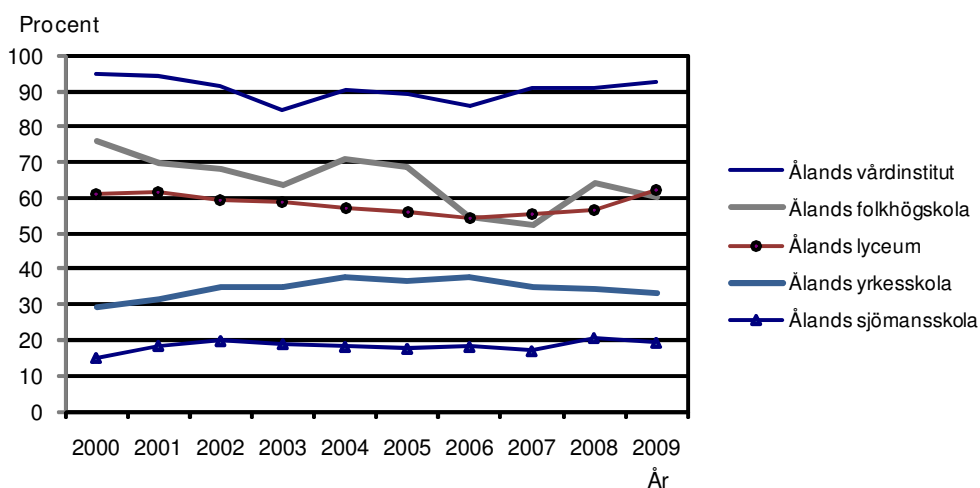
Läroinrättning	Antal			Procent	
	Totalt	Kvinnor	Män	Kvinnor	Män
Totalt	1 766	859	907	48,6	51,4
Ålands lyceum	418	259	159	62,0	38,0
Ålands handelsläroverk	126	75	51	59,5	40,5
Ålands yrkeskola	291	96	195	33,0	67,0
Ålands sjömansskola	155	30	125	19,4	80,6
Ålands hotell- och restaurangskola	114	77	37	67,5	32,5
Ålands vårdinstitut	106	98	8	92,5	7,5
Ålands naturbruksskola	37	17	20	45,9	54,1
Ålands folkhögskola	53	32	21	60,4	39,6
Högskolan på Åland	466	175	291	37,6	62,4

Tabell 2 visar också könsfördelningen. Totalt är de manliga studerande något fler än de kvinnliga, men när det gäller de olika programmen, ämnesområdena och läroinrättningarna finns det mycket stora skillnader i könsfördelningen. Av skolorna är det Vårdinstitutet samt Hotell- och restaurangskolan som har den största kvinnomajoriteten, medan de manliga studerande dominerar i Sjömansskolan och Yrkeskolan. Naturbruksskolan har den jämnaste könsfördelningen med en liten övervikt av män efter att ha haft kvinnlig majoritet bland de studerande hela 2000-talet. Folkhögskolan har en majoritet kvinnor och Högskolan ett flertal av män. För båda dessa läroinrättningar är dock könsfördelningen något jämnare än i fjol.

Könsmönstren bibehålls

Under perioden 2000 till 2006 kunde man notera vissa utjämnande tendenser i könsfördelningen i en del skolor. Denna trend har dock inte hållit i sig sedan 2007. Nedanstående diagram visar att andelen kvinnliga studerande åter har minskat i Yrkesskolan och Sjömansskolan, medan kvinnornas andel i Vårdinstitutet och Lycéet har ökat från i fjol. Diagrammet inkluderar endast de läroinrättningar som visade en tydlig förändringstrend under 2000–2006. I de övriga skolorna på gymnasialstadiet har könsfördelningen inte haft någon entydig utveckling under decenniet. Både i Handelsläroverket och Hotell- och restaurangskolan har kvinnodominansen minskat något från 2008 till 2009. I Högskolan är 62 procent av de studerande män, vilket är mindre än i fjol, men ändå den näst högsta andelen i sedan Högskolan på Ålands start 2003. En tabell med fullständig information om könsfördelningen på alla läroinrättningar under perioden 2000–2008 finns på ÅSUBs hemsida.

Andel kvinnliga studerande 2000-2009 efter år och skola



Många olika program på gymnasialstadiet

Det finns 54 olika program eller linjer i utbildningen som omfattas av denna statistik, varav 39 på gymnasialstadiet, 7 inom övrig utbildning och 8 på Högskolan. I *tabell 3* presenteras de studerande på gymnasialstadiet efter utbildningsnivå, program, utbildningsområde och kön, medan *tabell 4 och 5* innehåller motsvarande uppgifter för kategorin övrig utbildning samt för Högskolan på Åland.

Studentlinjen på Lycéet är det överlägset största programmet med över 400 studerande. Yrkesskolan har flest program eller nio stycken och är också den skola på gymnasialstadiet som täcker in flest utbildningsområden. Över hälften av skolans studerande går dock på något av de fem tekniska programmen.

Vid Handelsläroverket och Vårdinstitutet är vuxenstuderande ett markant inslag i och med att de utgör över en tredjedel av de studerande i vardera skolan.

Tabell 3. Studerande på gymnasialstadiet hösten 2009 efter utbildningsnivå, program och kön

Nivå Skola Program/kurs	Utbildnings- område	Studie- år	Antal			Procent	
			Totalt	Kvinnor	Män	Kvinnor	Män
Totalt			1 231	650	581	52,8	47,2
Studieförberedande			418	259	159	62,0	38,0
Ålands lyceum							
Studentlinje	Allmänbild.	3-4	408	253	155	62,0	38,0
Gymnasielinje	Allmänbild.	3-4	3	1	2	33,3	66,7
Kompletteringsstudier	Allmänbild.	0,5-1	7	5	2	71,4	28,6
Studieförberedande med yrkesprofil			52	39	13	75,0	25,0
Ålands yrkesskola							
Samhällelig och social sektor	Handel/samh	3	52	39	13	75,0	25,0
Yrkesinriktad utbildning			761	352	409	46,3	53,7
Ålands handelsläroverk							
Företagsekonomi	Handel/samh	3	80	41	39	51,3	48,8
Företagsekonomi, vuxen	Handel/samh	2-3	44	34	10	77,3	22,7
Handel och administration	Handel/samh	3	2	-	2	-	100,0
Ålands yrkesskola							
Byggteknik	Teknisk	3	28	3	25	10,7	89,3
El- och datateknik, datateknik	Teknisk	3	30	1	29	3,3	96,7
El- och datateknik, elteknik	Teknisk	3	27	3	24	11,1	88,9
Fordons- och transportteknik	Teknisk	3	37	-	37	-	100,0
Frisör	Service	3	12	11	1	91,7	8,3
Hotell- och restaurang	Service	2	26	12	14	46,2	53,8
Media och kommunikation	Humanist	3	33	22	11	66,7	33,3
Verkstads- och produktionsteknik	Teknisk	3	38	-	38	-	100,0
Yrkesträning	Annat	4	8	5	3	62,5	37,5
Ålands sjömansskola							
Hotell och restaurang	Service	2	35	18	17	51,4	48,6
Hotell, restaurang och café, spec.kl.	Service	3	6	4	2	66,7	33,3
Sjöfart, däcks- o maskinreparatör	Service	3	16	1	15	6,3	93,8
Sjöfart, inr. fartygselektriker	Teknisk	3	24	1	23	4,2	95,8
Sjöfart	Service	3	47	1	46	2,1	97,9
Vaktmaskinmästare	Service	3	14	-	14	-	100,0
Vaktstyrman	Service	3	13	5	8	38,5	61,5
Ålands hotell- och restaurangskola							
Hotell och konferenspers. gymn bas.	Service	1	11	9	2	81,8	18,2
Hotell- och rest, servitör, gymn. bas.	Service	1	11	10	1	90,9	9,1
Hotell- och restaurang, inr. kock	Service	1-2	51	27	24	52,9	47,1
Hotell- och restaurang, inr. servitör	Service	1-2	28	23	5	82,1	17,9
Sommelier	Service	1	13	8	5	61,5	38,5
Ålands vårdinstitut							
Närvårdare	Hälso- o soc.v	3	38	35	3	92,1	7,9
Närvårdare, vuxen	Hälso- o soc.v	2	17	17	-	100,0	-
Närvårdare, läroavtal	Hälso- o soc.v	1,5	23	18	5	78,3	21,7
Sjukvård och omsorg	Hälso- o soc.v	3	7	7	-	100,0	-
Sjukvård och omsorg, vuxen	Hälso- o soc.v	3	10	10	-	100,0	-
Äldreomsorg	Hälso- o soc.v	3	1	1	-	100,0	-
Äldreomsorg, vuxen	Hälso- o soc.v	3	10	10	-	100,0	-
Ålands naturbruksskola							
Naturbruk, inr. djurskötsel	Lant- o skogs	3	6	5	1	83,3	16,7
Naturbruk, inr. lantbruk	Lant- o skogs	3	3	1	2	33,3	66,7
Naturbruk; inr. rid- och travsport	Lant- o skogs	3	9	9	-	100,0	-
Natur och miljö; naturföretagare	Lant- o skogs	3	3	-	3	-	100,0

Nya program inom övrig utbildning

På Folkhögskolan har en ny tvåårig hantverkslinje startat i höst. Den tidigare konst- och hantverkslinjen har lagts ner. Såväl hantverkslinjen som naturfotolinjen är avsedda för vuxenstudierande.

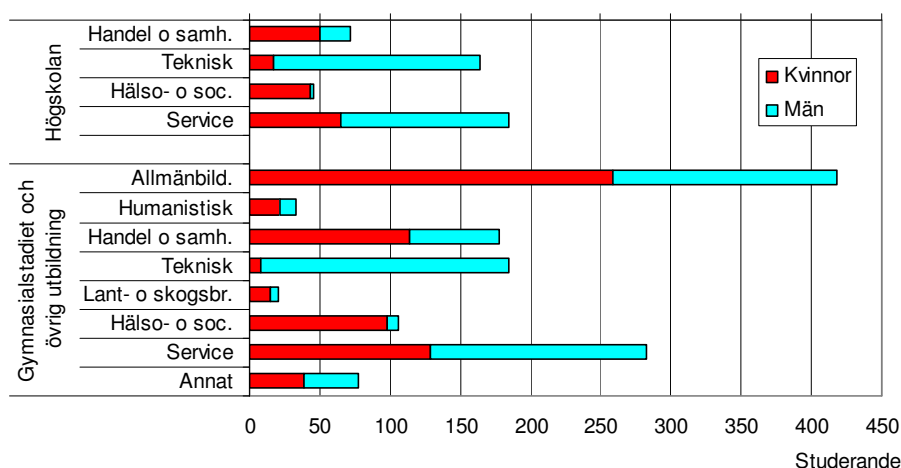
Till den övriga utbildningen hänförs också programmet ”yrkesstart” på Naturbruksskolan som förbereder för yrkesutbildning.

I Högskolan är sjöfart det största programmet med 117 studerande. Ämnesområdet service, dit förutom sjöfart också hotell- och restaurangservice hör, har totalt 184 studerande, medan de tre tekniska programmen tillsammans har 164 studerande. Handel- och samhällsvetenskap samt hälso- och socialvård har 72 respektive 46 studerande.

Liknande könsmonster på gymnasialstadiet och i Högskolan

Av de olika utbildningsnivåerna är de manliga studerande i majoritet inom högskoleutbildningen, medan det råder kvinnomajoritet inom den studieförberedande utbildningen. Yrkesutbildningen och den övriga utbildningen har en jämn könsfördelning. En tredjedel av de enskilda programmen på gymnasialstadiet har endast manliga eller endast kvinnliga studerande. Inom Högskolan är de tekniska programmen elektroteknik, maskinteknik och informationsteknik, samt sjöfartsprogrammet mansdominerade, medan kvinnorna har en betydande majoritet på programmen för företagsekonomi, hotell- och restaurangservice samt vård. De studerandes fördelning på ämnesområde efter kön framgår av *tabell 6* och illustreras också av diagrammet nedan. Den kvinnliga dominansen inom hälso- och socialvård samt handel- och samhällsvetenskap samt den manliga övervikten inom teknik och i viss mån service återfinns både på gymnasialstadiet och i Högskolan.

Studerande hösten 2009 efter utbildningsnivå, ämnesområde och kön



Tabell 4. Studerande i övrig utbildning hösten 2009 efter läroinrättning, program och kön

Skola Program/kurs	Utbildnings- område	Studie- år	Antal			Procent	
			Totalt	Kvinnor	Män	Kvinnor	Män
Totalt			69	34	35	49,3	50,7
Ålands folkhögskola			53	32	21	60,4	39,6
Hantverkslinjen	Annat	2	11	11	-	100,0	-
Idrottslinjen	Annat	1	4	-	4	-	100,0
Medialinjen	Annat	1	6	4	2	66,7	33,3
Musiklinjen	Annat	1	10	5	5	50,0	50,0
Naturfotolinjen	Annat	1	12	6	6	50,0	50,0
Skapande linjen	Annat	1	10	6	4	60,0	40,0
Ålands naturbruksskola			16	2	14	12,5	87,5
Yrkesstart	Annat	1	16	2	14	12,5	87,5

Tabell 5. Studerande i Högskolan på Åland hösten 2009 efter utbildningstyp, program och kön

Utbildningstyp Program/kurs	Utbildnings- område	Studie- år	Antal			Procent	
			Totalt	Kvinnor	Män	Kvinnor	Män
Totalt			466	175	291	37,6	62,4
Examensinriktad utbildning			465	174	291	37,4	62,6
Elektroteknik	Teknisk	4	26	2	24	7,7	92,3
Företagsekonomi	Handel/samh	3,5	72	50	22	69,4	30,6
Hotell- och restaurangservice	Service	4	67	52	15	77,6	22,4
Informationsteknik	Teknisk	3-4	50	8	42	16,0	84,0
Maskinteknik	Teknisk	4,5	88	7	81	8,0	92,0
Sjöfart	Service	4,5	117	13	104	11,1	88,9
Vård	Hälso- o soc.v	3,5	45	42	3	93,3	6,7
Kursutbildning			1	1	-	100,0	-
Spec.studier i ledarskap	Hälso- o soc.v	2	1	1	-	100,0	-

Tabell 6. Studerande hösten 2009 efter utbildningsnivå, utbildningsområde och kön

Utbildningsnivå Utbildningsområde	Antal			Procent	
	Totalt	Kvinnor	Män	Kvinnor	Män
Gymnasialstadiet och övrig utbildning	1 300	684	616	52,6	47,4
Allmänbildande	418	259	159	62,0	38,0
Pedagogisk	-	-	-	-	-
Humanistisk	33	22	11	66,7	33,3
Handel- och samhällsvetenskap	178	114	64	64,0	36,0
Naturvetenskap	-	-	-	-	-
Teknisk	184	8	176	4,3	95,7
Lant- och skogsbruk	21	15	6	71,4	28,6
Hälso- och socialvård	106	98	8	92,5	7,5
Servicebranscher	283	129	154	45,6	54,4
Annat	77	39	38	50,6	49,4
Högskolan på Åland	466	175	291	37,6	62,4
Allmänbildande	-	-	-	-	-
Pedagogisk	-	-	-	-	-
Humanistisk	-	-	-	-	-
Handel- och samhällsvetenskap	72	50	22	69,4	30,6
Naturvetenskap	-	-	-	-	-
Teknisk	164	17	147	10,4	89,6
Lant- och skogsbruk	-	-	-	-	-
Hälso- och socialvård	46	43	3	93,5	6,5
Servicebranscher	184	65	119	35,3	64,7
Annat	-	-	-	-	-

Medelåldern för de högskolestuderande är 27 år

På gymnasialstadiet har Handelsläroverket och Vårdinstitutet den högsta medelåldern bland sina studerande p.g.a. att vuxenutbildning utgör en betydande del av utbildningsprogrammen. Hotell- och restaurangskolans samt Folkhögskolans studerande har en medelålder på 21 år, medan genomsnittet för de studerande på gymnasialstadiets övriga läroinrättningar ligger på 17–18 år. I Högskolan är medelåldern nästan 27 år. Medelåldern för de studerande är uträknad enligt deras ålder den 31.12.2009.

Tabell 7 visas de studerandes medelålder och hemort efter läroinrättning, medan tabellerna 8-11 innehåller motsvarande uppgifter för de enskilda programmen samt efter utbildningsområde. I tabell 7 gäller åldern samtliga studerande, medan den i tabell 8 och 9, som också innehåller uppgifter om årskurs, gäller de studerande på årskurs 1. För Högskolans del (tabell 10) visas dock inga årskurser.

I en del fall saknas studerande på vissa årskurser i en flerårig utbildning. Detta kan bero på att utbildningen inte tar in nya studerande varje år, eller på att det ett visst år inte har funnits tillräckligt med sökande. I vissa fall finns det studerande bara på årskurs tre trots att en utbildning är ettårig, beroende på att denna utbildning utgör en påbyggnad eller fortsättning på en annan utbildning. När man ser på medelåldern för nybörjarna på olika utbildningar bör man observera att vissa program och kurser är vuxenutbildningar och att vissa har ett stort inslag av vuxenstuderande.

Tabell 7. Studerande hösten 2009 efter läroinrättning, medelålder och hemort

Läroinrättning	Medel- ålder	Hemort, antal				Hemort, procent	
		Åland	Finland	Sverige	Övriga	Åland	Utanför Åland
Totalt	1 766	1 449	156	150	11	82,0	18,0
Ålands lyceum	418 17,1	414	2	-	2	99,0	1,0
Ålands handelsläroverk	126 23,9	126	-	-	-	100,0	-
Ålands yrkesskola	291 17,5	287	4	-	-	98,6	1,4
Ålands sjömansskola	155 18,0	99	36	20	-	63,9	36,1
Ålands hotell- och restaurangskola	114 20,8	96	14	4	-	84,2	15,8
Ålands vårdinstitut	106 28,5	104	2	-	-	98,1	1,9
Ålands naturbruksskola	37 17,7	32	3	-	2	86,5	13,5
Ålands folkhögskola	53 21,1	42	-	11	-	79,2	20,8
Högskolan på Åland	466 26,8	249	95	115	7	53,4	46,6

Not: Medelålder av alla studerande.

Högskolan och Sjömansskolan populärast utanför Åland

På Högskolan har 47 procent av de studerande sin hemort utanför Åland. I Folkhögskolan är motsvarande andel drygt 20 procent. På gymnasialstadiet är det Sjömansskolan som har lockat mest icke-åländska studerande eller 36 procent. I Naturbruksskolan samt Hotell- och restaurangskolan är andelen runt 15 procent, medan övriga skolor på gymnasialstadiet har nästan enbart åländska studerande, eller endast ett par procent utifrån.

Tabell 8. Studerande på gymnasialstadiet hösten 2009 efter utbildningsnivå, program, årskurs, medelålder och hemort

Nivå Skola Program/kurs	Totalt	Årskurs				Medel- ålder i åk 1	Hemort, antal				Hemort, procent	
		1	2	3	4		Åland	Finland	Sverige	Övriga	Åland	Utanför Åland
Totalt	1 231	492	401	319	19	20,2	1 145	60	24	2	93,0	7,0
Studieförberedande	418	142	132	127	17	16,1	414	2	-	2	99,0	1,0
Ålands lyceum												
Studentlinje	408	142	132	126	8	16,1	404	2	-	2	99,0	1,0
Gymnasielinje	3	-	-	1	2	.	3	-	-	-	100,0	-
Kompletteringsstudier	7	-	-	-	7	.	7	-	-	-	100,0	-
Studieförberedande med yrkesprofil	52	20	14	18	-	16,2	52	-	-	-	100,0	-
Ålands yrkesskola												
Samhällelig och social sektor	52	20	14	18	-	16,2	52	-	-	-	100,0	-
Yrkesinriktad utbildning	761	330	255	174	2	22,2	679	58	24	-	89,2	10,8
Ålands handelsläroverk												
Företagsekonomi	80	40	15	25	-	16,3	80	-	-	-	100,0	-
Företagsekonomi, vuxen	44	33	-	11	-	36,3	44	-	-	-	100,0	-
Handel och administration	2	-	-	2	-	.	2	-	-	-	100,0	-
Ålands yrkesskola												
Byggteknik	28	-	13	15	-	.	28	-	-	-	100,0	-
EI- och datateknik, datateknik	30	16	14	-	-	16,7	29	1	-	-	96,7	3,3
EI- och datateknik, elteknik	27	-	15	12	-	.	27	-	-	-	100,0	-
Fordons- och transportteknik	37	14	12	11	-	16,4	37	-	-	-	100,0	-
Frisör	12	-	12	-	-	.	12	-	-	-	100,0	-
Hotell- och restaurang	26	26	-	-	-	16,7	24	2	-	-	92,3	7,7
Media och kommunikation	33	18	15	-	-	16,6	32	1	-	-	97,0	3,0
Verkstads- och produktionsteknik	38	14	14	10	-	16,3	38	-	-	-	100,0	-
Yrkesträning	8	2	1	3	2	17,0	8	-	-	-	100,0	-
Ålands sjömansskola												
Hotell och restaurang	35	22	13	-	-	17,6	26	4	5	-	74,3	25,7
Hotell, restaurang och café, spec.kl.	6	3	3	-	-	17,0	5	1	-	-	83,3	16,7
Sjöfart, däck- o maskinreparatör	16	-	10	6	-	.	6	5	5	-	37,5	62,5
Sjöfart, inr. fartygselektriker	24	-	13	11	-	.	22	1	1	-	91,7	8,3
Sjöfart	47	47	-	-	-	16,6	28	15	4	-	59,6	40,4
Vaktmaskinmästare	14	-	10	4	-	.	9	3	2	-	64,3	35,7
Vaktstyrman	13	-	8	5	-	.	3	7	3	-	23,1	76,9
Ålands hotell- och restaurangskola												
Hotell- o. konferenspers. gymn. bas.	11	11	-	-	-	20,5	9	2	-	-	81,8	18,2
Hotell- o. rest, servitör, gymn. bas.	11	11	-	-	-	25,4	8	3	-	-	72,7	27,3
Hotell- o. restaurang, inr. kock	51	-	17	34	-	.	42	7	2	-	82,4	17,6
Hotell- o. restaurang, inr. servitör	28	-	16	12	-	.	25	1	2	-	89,3	10,7
Sommelier	13	13	-	-	-	31,8	12	1	-	-	92,3	7,7
Ålands vårdinstitut												
Närvårdare	38	20	18	-	-	16,3	38	-	-	-	100,0	-
Närvårdare, vuxen	17	17	-	-	-	34,1	17	-	-	-	100,0	-
Närvårdare, läroavtal	23	23	-	-	-	40,8	23	-	-	-	100,0	-
Sjukvård och omsorg	7	-	7	-	-	.	7	-	-	-	100,0	-
Sjukvård och omsorg, vuxen	10	-	10	-	-	.	8	2	-	-	80,0	20,0
Äldreomsorg	1	-	-	1	-	.	1	-	-	-	100,0	-
Äldreomsorg, vuxen	10	-	10	-	-	.	10	-	-	-	100,0	-
Ålands naturbruksskola												
Naturbruk, inr. djurskötsel	6	-	6	-	-	.	6	-	-	-	100,0	-
Naturbruk, inr. lantbruk	3	-	3	-	-	.	3	-	-	-	100,0	-
Naturbruk; inr. rid- o. travsport	9	-	-	9	-	.	8	1	-	-	88,9	11,1
Natur och miljö; naturföretagare	3	-	-	3	-	.	2	1	-	-	66,7	33,3

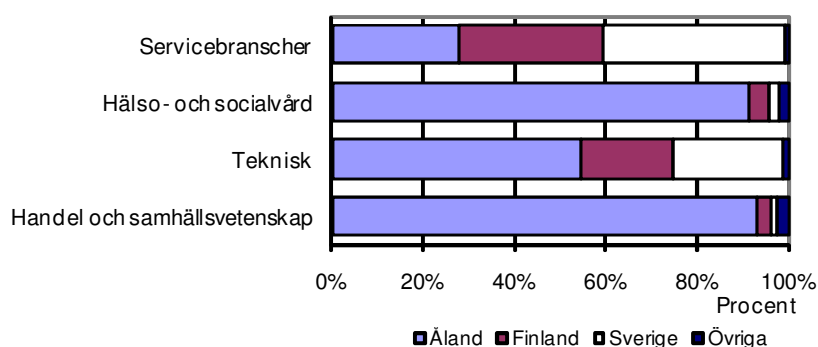
Hälften av gymnasialstadiets program har studerande utifrån

På gymnasialstadiet totalt har över 90 procent av de studerande åländsk hemort. På hälften av de enskilda programmen på denna nivå går enbart ålänningar. Två program i Sjömansskolan har fler utomåländska än åländska studerande, nämligen vaktstyrman och däcks- och maskinreparatör. De program inom yrkesutbildningen som inte lockar studerande utifrån är främst vårdprogrammen, företagsekonomi, Yrkesskolans tekniska program samt djurskötsel och lantbruk på Naturbruksskolan. Jämfört med 2008 har antalet åländska studerande på gymnasialstadiet ökat med drygt 30, medan de studerande från både Finland och Sverige har blivit något färre. Två studerande i Lycéet respektive Naturbruksskolan kommer från länder utanför Norden. I Folkhögskolan har andelen studerande med hemort utanför Åland ökat från 10 procent i fjol till 20 procent i år. Det är främst naturfotolinjen som har utomåländska studerande, alla från Sverige, och de utgör flertalet på denna inriktning.

Service och teknik lockar studerande till Högskolan

På Högskolan dominerar ålänningarna på tre av de sju examensinriktade utbildningsprogrammen, nämligen företagsekonomi, informationsteknik och vård. Elektroteknik har en jämn fördelning mellan åländska och utomåländska studerande, medan hotell- och restaurangservice, sjöfart och maskinteknik har en majoritet av studerande som inte kommer från Åland. En fjärdedel av de studerande i Högskolan kommer från Sverige och en femtedel från Finland. Sju studerande kommer från andra länder. Antalet studerande från Sverige har ökat betydligt jämfört med föregående år, men de åländska studerandena har ökat ännu mera, varför andelen ålänningar i Högskolan har stigit något och uppgår till 53 procent. När det gäller utbildningsområde dominerar ålänningarna inom handel och samhällsvetenskap samt hälso- och socialvård, medan de utgör endast en dryg fjärdedel av de högskolestuderande inom servicebranscher, vilket illustreras av nedanstående diagram.

Studerande i Högskolan på Åland hösten 2009 efter utbildningsområde och hemort



Totalt, d.v.s. inom alla utbildningsnivåer sammanlagt, är andelen icke-åländska studerande högst inom området service, eller 44 procent (se tabell 11). Därefter följer teknik med 22 procent. Nästan ingen kommer till Åland för att studera allmänbildande eller humanistiska ämnen och inte heller handel/samhällsvetenskap och hälso- och socialvård är några större dragplåster.

Tabell 9. Studerande i övrig utbildning hösten 2009 efter läroinrättning, årskurs medelålder och hemort

Skola	Årskurs	Medel-ålder i		Hemort, antal				Hemort, procent		
		1	2	Åland	Finland	Sverige	Övriga	Åland	Utanför Åland	
Totalt	69	69	-	20,1	55	1	11	2	79,7	20,3
Ålands folkhögskola	53	53	-	21,1	42	-	11	-	79,2	20,8
Hantverkslinjen	11	11	-	32,6	10	-	1	-	90,9	9,1
Idrottslinjen	4	4	-	16,3	4	-	-	-	100,0	-
Medialinjen	6	6	-	17,0	6	-	-	-	100,0	-
Musiklinjen	10	10	-	16,1	10	-	-	-	100,0	-
Naturfotolinjen	12	12	-	22,3	2	-	10	-	16,7	-
Skapande linjen	10	10	-	16,4	10	-	-	-	100,0	-
Ålands naturbruksskola	16	16	-	16,9	13	1	-	2	81,3	18,8
Yrkesstart	16	16	-	16,9	13	1	-	2	81,3	18,8

Tabell 10. Studerande i Högskolan på Åland hösten 2009 efter medelålder och hemort

Utbildningstyp	Totalt	Medel-ålder	Hemort, antal				Hemort, procent	
			Åland	Finland	Sverige	Övriga	Åland	Utanför Åland
Totalt	466	26,8	249	95	115	7	53,4	46,6
Examensinriktad utbildning								
Elektroteknik	26	26,4	13	11	2	-	50,0	50,0
Företagsekonomi	72	31,4	67	2	1	2	93,1	6,9
Hotell- och restaurangservice	67	23,2	17	40	8	2	25,4	74,6
Informationsteknik	50	27,6	42	6	1	1	84,0	16,0
Maskinteknik	88	24,0	34	16	37	1	38,6	61,4
Sjöfart	117	26,4	34	18	65	-	29,1	70,9
Vård	45	30,4	41	2	1	1	91,1	8,9
Kursutbildning								
Spec.studier i vårdledarskap	1	48,0	1	-	-	-	100,0	-

Tabell 11. Studerande hösten 2009 efter utbildningsområde, medelålder och hemort

Utbildningsområde	Totalt	Medel-ålder	Hemort, antal				Hemort, procent	
			Åland	Finland	Sverige	Övriga	Åland	Utanför Åland
Totalt	1 766	21,4	1 449	156	150	11	82,0	18,0
Allmänbildande	418	17,1	414	2	-	2	99,0	1,0
Pedagogisk	-	.	-	-	-	-	-	-
Humanistisk	33	16,9	32	1	-	-	97,0	3,0
Handel- och samhällsvetenskap	250	24,7	245	2	1	2	98,0	2,0
Naturvetenskap	-	.	-	-	-	-	-	-
Teknisk	348	21,4	270	35	41	2	77,6	22,4
Lant- och skogsbruk	21	18,2	19	2	-	-	90,5	9,5
Hälso- och socialvård	152	29,2	146	4	1	1	96,1	3,9
Servicebranscher	467	21,4	260	109	96	2	55,7	44,3
Annat	77	20,0	63	1	11	2	81,8	18,2

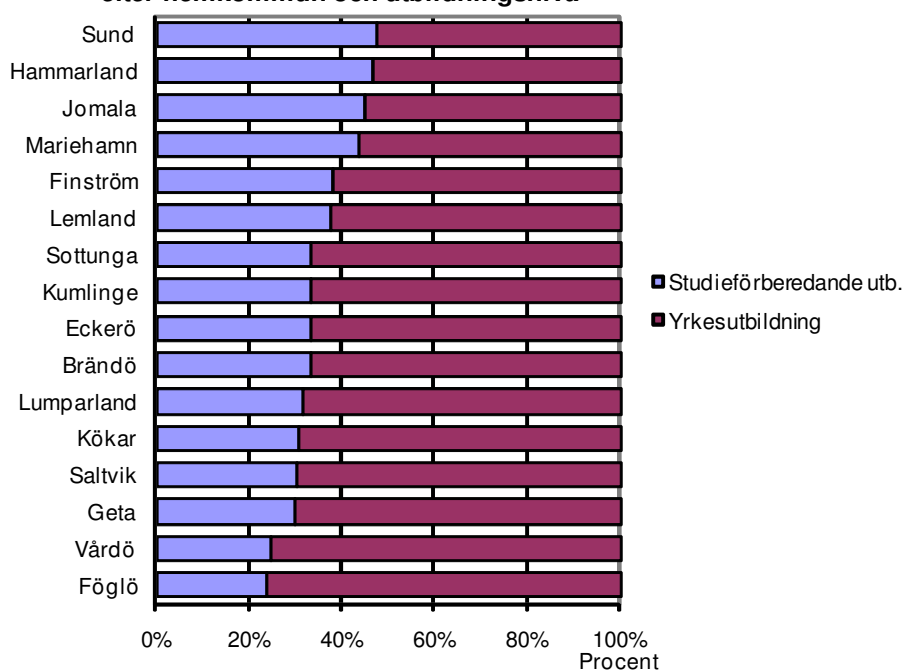
Medelålder av alla studerande.

Yrkesutbildning populärast i skärgården

Lycéet och Vårdinstitutet är de enda läroinrättningarna som har studerande från alla åländska kommuner. Detta framgår av *tabell 12* som visar de studerandes hemort mera i detalj. Om man jämför de åländska regionernas representation i de olika läroinrättningarna så har Högskolan och Folkhögskolan den största andelen mariehamnare, 50 procent, Naturbruksskolan den största andelen studerande från landsbygden, 69 procent, och Sjömansskolan den största andelen från skärgården, 16 procent. Om man ser enbart på gymnasialstadiet går 36 procent av de åländska studerande på denna nivå i Lycéet, 25 procent i Yrkesskolan och 11 procent i Handelsläroverket.

Diagrammet nedan visar hur de studerande från de åländska kommunerna på gymnasialstadiet fördelar sig mellan studieförberedande- och yrkesutbildning. För hela Åland liksom för landsbygden är andelen som går i yrkesutbildning 60 procent. I skärgården är andelen 70 procent, medan Mariehamn har den jämnaste fördelningen, 56 procent i yrkesutbildning och 44 procent i studieförberedande.

**Åländska studerande på gymnasialstadiet hösten 2009
efter hemkommun och utbildningsnivå**



De studerande från både Finland och Sverige återfinns i första hand i Högskolan och Sjömansskolan, men också Hotell- och restaurangskolan har ett betydande inslag från Finland, medan ett större antal studerande från Sverige går i Folkhögskolan. De största grupperna studerande med hemort i Finland kommer från Raseborg, Kimitoön och Väståboland. Man kan se en tendens att studerande från Åboland och Västnyland går på gymnasialstadiet, främst Sjömansskolan, medan de studerande från Österbotten samt mellersta och östra Nyland i första hand har lockats av Högskolan.

Av de elva studerande från övriga länder kommer två från Norge och de övriga från nio olika utomnordiska länder. De flesta studerande i denna kategori går i Högskolan.

Tabell 12. Studerande hösten 2009 efter hemort, utbildningsnivå och läroinrättning

Hemort	Totalt	Högskolan på Åland	Gymnasialstadiet								Övrig utbildning		
			Totalt	Lycéet	Handels- lärov.	Hotell- o rest.	Vård- inst.	Sjö- mans	Yrkes- skolan	Natur- bruks	Totalt	Folk- högsk.	Natur- bruks
Totalt	1 766	466	1 231	418	126	114	106	155	291	21	69	53	16
Åland	1 449	249	1 145	414	126	96	104	99	287	19	55	42	13
Brändö	29	4	24	7	1	5	4	3	4	-	1	1	-
Eckerö	49	6	39	8	3	4	3	4	15	2	4	1	3
Finström	118	16	97	30	16	6	3	1	37	4	5	4	1
Föglö	30	5	25	6	-	3	4	6	6	-	-	-	-
Geta	25	5	20	4	3	4	2	1	5	1	-	-	-
Hammarland	82	13	66	29	4	3	8	9	13	-	3	1	2
Jomala	202	33	162	66	21	7	9	23	36	-	7	4	3
Kumlinge	23	7	15	4	3	1	1	4	2	-	1	1	-
Kökar	15	2	13	4	-	3	2	-	4	-	-	-	-
Lemland	93	13	77	26	9	7	5	5	24	1	3	3	-
Lumparland	21	2	19	6	2	1	5	-	3	2	-	-	-
Saltvik	82	16	62	17	3	5	5	6	25	1	4	3	1
Sottunga	7	1	6	2	-	-	2	2	-	-	-	-	-
Sund	50	1	46	18	5	1	2	3	16	1	3	3	-
Vårdö	16	-	16	4	3	2	1	1	4	1	-	-	-
Mariehamn	607	125	458	183	53	44	48	31	93	6	24	21	3
Landskomm.	842	124	687	231	73	52	56	68	194	13	31	21	10
- Landsbygden	722	105	588	204	66	38	42	52	174	12	29	19	10
- Skärgården	120	19	99	27	7	14	14	16	20	1	2	2	-
Finland	156	95	60	2	-	14	2	36	4	2	1	-	1
Borgå	9	8	1	-	-	1	-	-	-	-	-	-	-
Helsingfors	10	8	2	-	-	-	-	2	-	-	-	-	-
Jakobstad	9	9	-	-	-	-	-	-	-	-	-	-	-
Kimitoön	14	4	10	2	-	1	-	7	-	-	-	-	-
Korsholm	5	4	1	-	-	-	-	1	-	-	-	-	-
Kristinestad	5	3	2	-	-	1	-	1	-	-	-	-	-
Kronoby	5	4	1	-	-	-	-	1	-	-	-	-	-
Malax	5	4	1	-	-	-	-	1	-	-	-	-	-
Nykarleby	8	6	2	-	-	-	-	2	-	-	-	-	-
Närpes	5	1	4	-	-	-	-	4	-	-	-	-	-
Raseborg	18	3	14	-	-	7	-	6	1	-	1	-	1
Sibbo	8	5	3	-	-	2	-	-	1	-	-	-	-
Vasa	8	6	2	-	-	-	1	1	-	-	-	-	-
Väståboland	12	4	8	-	-	-	-	6	1	1	-	-	-
Övriga finl. komm.	35	26	9	-	-	2	1	4	1	1	-	-	-
Sverige	150	115	24	-	-	4	-	20	-	-	11	11	-
Övriga länder	11	7	2	2	-	-	-	-	-	-	2	-	2
Estland	1	-	-	-	-	-	-	-	-	-	1	-	1
Frankrike	1	-	1	1	-	-	-	-	-	-	-	-	-
Italien	1	1	-	-	-	-	-	-	-	-	-	-	-
Lettland	1	-	-	-	-	-	-	-	-	-	1	-	1
Libanon	1	1	-	-	-	-	-	-	-	-	-	-	-
Mexiko	1	-	1	1	-	-	-	-	-	-	-	-	-
Norge	2	2	-	-	-	-	-	-	-	-	-	-	-
Polen	1	1	-	-	-	-	-	-	-	-	-	-	-
Ryssland	1	1	-	-	-	-	-	-	-	-	-	-	-
Tjeckien	1	1	-	-	-	-	-	-	-	-	-	-	-

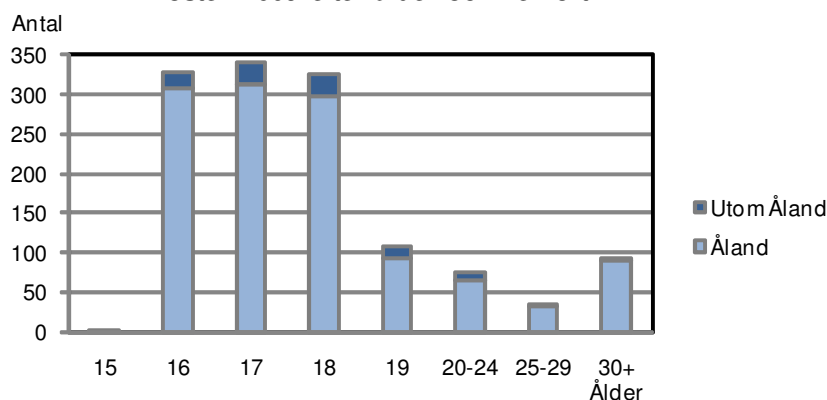
Hälften av de studerande på Högskolan är 25 år eller äldre

Om man ser till åldersfördelningen domineras gymnasialstadiet och den övriga utbildningen av 16-19-åringar, men de som är 20 år eller äldre utgör nästan 200 eller 15 procent av de studerande. På de renodlade vuxenlinjerna går 100 studerande.

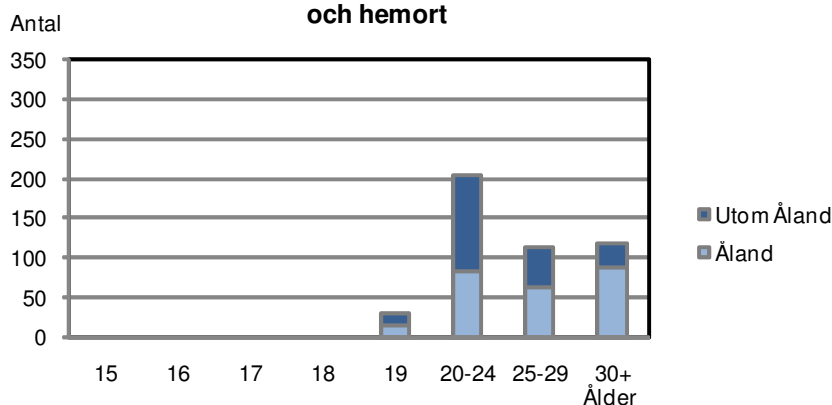
På Högskolan är 20-24-åringarna den dominerande gruppen med 44 procent av de studerande. Hälften av de högskolestuderande har fyllt 25 år och av dessa är lika många 25-29 år som 30 år och äldre. Medan ålänningar utgör största delen av de äldre studerande på Högskolan är de som kommer utifrån i majoritet bland dem som är under 25.

Inom gymnasialstadiet och övrig utbildning är könsfördelningen någorlunda jämn i de yngre åldrarna, medan kvinnorna utgör en betydande majoritet bland dem som är 25 år och äldre. I Högskolan är männen flest i alla åldersgrupper, men könsfördelningen är jämnast bland de äldre studerande.

Studerande på gymnasialstadiet och i övrig utbildning hösten 2009 efter ålder och hemort



Studerande i Högskolan på Åland hösten 2009 efter ålder och hemort



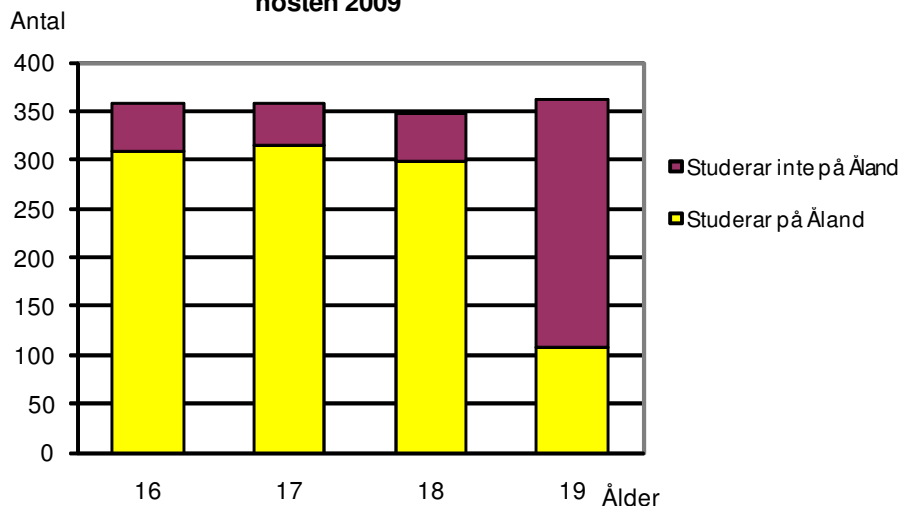
Tabell 13. Studerande hösten 2009 efter ålder, utbildningsnivå, hemort och kön

Nivå Hemort Kön	Totalt	Ålder 31.12.2009							
		15	16	17	18	19	20-24	25-29	30+
Totalt	1 766	2	327	340	325	137	280	146	209
Kvinnor	859	2	168	160	155	69	106	72	127
Män	907	-	159	180	170	68	174	74	82
Åland	1 449	2	308	314	298	107	148	93	179
Kvinnor	758	2	163	153	144	52	65	58	121
Män	691	-	145	161	154	55	83	35	58
Utanför Åland	317	-	19	26	27	30	132	53	30
Kvinnor	101	-	5	7	11	17	41	14	6
Män	216	-	14	19	16	13	91	39	24
Gymnasialstadiet och övrig utbildning	1 300	2	327	340	325	108	75	32	91
Kvinnor	684	2	168	160	155	58	43	25	73
Män	616	-	159	180	170	50	32	7	18
Åland	1 200	2	308	314	298	93	64	31	90
Kvinnor	645	2	163	153	144	49	38	24	72
Män	555	-	145	161	154	44	26	7	18
Utanför Åland	100	-	19	26	27	15	11	1	1
Kvinnor	39	-	5	7	11	9	5	1	1
Män	61	-	14	19	16	6	6	-	-
Högskolan på Åland	466	-	-	-	-	29	205	114	118
Kvinnor	175	-	-	-	-	11	63	47	54
Män	291	-	-	-	-	18	142	67	64
Åland	249	-	-	-	-	14	84	62	89
Kvinnor	113	-	-	-	-	3	27	34	49
Män	136	-	-	-	-	11	57	28	40
Utanför Åland	217	-	-	-	-	15	121	52	29
Kvinnor	62	-	-	-	-	8	36	13	5
Män	155	-	-	-	-	7	85	39	24

Av 16-åringarna finns 86 procent i åländsk utbildning

Tabell 14 visar hur de studerande som har hemort på Åland fördelar sig på olika utbildningar (vid de åländska läroinrättningarna) i olika åldrar. Som jämförelse anges också totalantalet personer bosatta på Åland i de olika åldersgrupperna. Vid början av år 2009 fanns det 357 personer som var födda år 1993 och som således fyller 16 år under 2009. 308 av dem, eller 86 procent, går i någon av de åländska utbildningarna efter grundskolan. Andelen är densamma för 18-åringarna men något högre för 17-åringarna, 88 procent. Från och med 19 år och uppåt är det en betydligt mindre andel av årskullarna som finns i den åländska utbildningen. Detta illustreras också av diagrammet nedan.

**Studerande på Åland av de åländska 16-19-åringarna
hösten 2009**



Kategorin ”studerar inte på Åland” innehåller både personer som studerar på annan ort och personer som inte studerar alls. Andelen åländska 19-åringar som studerar på hemmaplan har ökat från 24 procent år 2008 till 29 procent 2009. Denna ökning gäller både män och kvinnor. Det är främst inom yrkesutbildningen som de åländska 19-åringarna har blivit flera. Av de åländska 20–29-åringarna går fem procent i Högskolan på Åland.

Hälften av de 16–18-åriga pojkarna går i yrkesutbildning

Av 16–18-åringarna går 87 procent i den åländska utbildningen. I denna åldersgrupp går 47 procent av de åländska flickorna men bara 27 procent av pojkarna i studieförberedande utbildning. I yrkesutbildning deltar 51 procent av pojkarna mot bara 33 procent av flickorna. År 2008 studerade 5 procent, eller 53 stycken, av de 16–18-åriga ålänningarna utanför Åland. Av dessa var 6 personer i folkhögskoleutbildning, 46 studerade på gymnasialstadiet och 1 inom högskoleutbildningen. Motsvarande siffror för 2009 finns ännu inte tillgängliga.

Vissa brister i dessa jämförelser kan finnas på grund av att totalantalet i åldersgrupperna i tabell 14 gäller den 1 januari medan antalet studerande gäller september och mindre förändringar därför kan ha skett genom in- och utflyttning. Därtill är det möjligt att de uppgifter om de studerandes hemort som finns i underlagsmaterialet för statistiken i vissa fall avviker från den officiella uppgiften i befolkningsregistret.

Tabell 14. Åländska studerande i åländsk utbildning hösten 2009 efter ålder, utbildningsnivå och kön

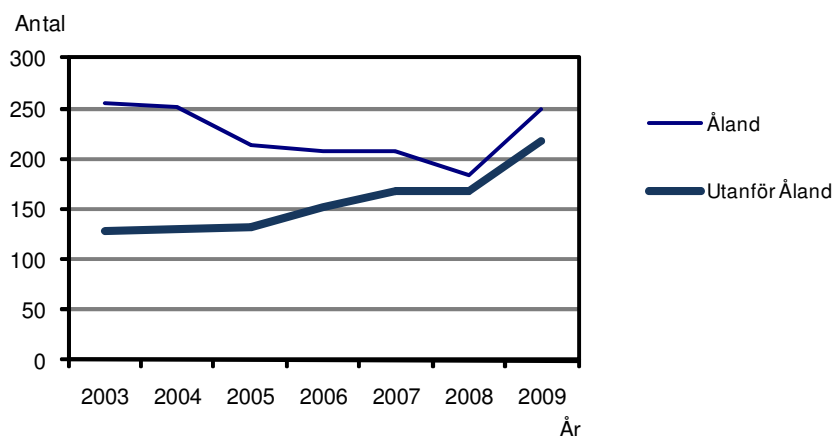
Kön Utbildningsnivå	Totalt 15-59	Ålder 31.12.2009							
		15	16	17	18	19	20-24	25-29	30-59
Invånare totalt på Åland i de olika åldersgrupperna 1.1.2009	15 925	321	357	357	347	363	1 326	1 549	11 305
Kvinnor	7 930	171	176	170	169	168	612	762	5 702
Män	7 995	150	181	187	178	195	714	787	5 603
Studerande med hemort på Åland	1 449	2	308	314	298	107	148	93	179
Studieförberedande	414	-	137	127	126	17	6	1	-
Studieförberedande med yrkesprofil	52	1	14	13	16	7	1	-	-
Yrkesutbildning	679	1	127	165	154	68	53	26	85
Högskolan på Åland	249	-	-	-	-	14	84	62	89
Övrigt	55	-	30	9	2	1	4	4	5
Kvinnor	758	2	163	153	144	52	65	58	121
Studieförberedande	257	-	90	74	79	9	4	1	-
Studieförberedande med yrkesprofil	39	1	11	11	12	3	1	-	-
Yrkesutbildning	321	1	50	65	53	37	29	19	67
Högskolan på Åland	113	-	-	-	-	3	27	34	49
Övrigt	28	-	12	3	-	-	4	4	5
Män	691	-	145	161	154	55	83	35	58
Studieförberedande	157	-	47	53	47	8	2	-	-
Studieförberedande med yrkesprofil	13	-	3	2	4	4	-	-	-
Yrkesutbildning	358	-	77	100	101	31	24	7	18
Högskolan på Åland	136	-	-	-	-	11	57	28	40
Övrigt	27	-	18	6	2	1	-	-	-
Procentuell andel av invånarna i respektive åldersgrupp som studerar på de olika nivåerna totalt	9,1	0,6	86,3	88,0	85,9	29,5	11,2	6,0	1,6
Studieförberedande	2,6	-	38,4	35,6	36,3	4,7	0,5	0,1	-
Studieförberedande med yrkesprofil	0,3	0,3	3,9	3,6	4,6	1,9	0,1	-	-
Yrkesutbildning	4,3	0,3	35,6	46,2	44,4	18,7	4,0	1,7	0,8
Högskolan på Åland	1,6	-	-	-	-	3,9	6,3	4,0	0,8
Övrigt	0,3	-	8,4	2,5	0,6	0,3	0,3	0,3	0,0
Kvinnor	9,6	1,2	92,6	90,0	85,2	31,0	10,6	7,6	2,1
Studieförberedande	3,2	-	51,1	43,5	46,7	5,4	0,7	0,1	-
Studieförberedande med yrkesprofil	0,5	0,6	6,3	6,5	7,1	1,8	0,2	-	-
Yrkesutbildning	4,0	0,6	28,4	38,2	31,4	22,0	4,7	2,5	1,2
Högskolan på Åland	1,4	-	-	-	-	1,8	4,4	4,5	0,9
Övrigt	0,4	-	6,8	1,8	-	-	0,7	0,5	0,1
Män	8,6	-	80,1	86,1	86,5	28,2	11,6	4,4	1,0
Studieförberedande	2,0	-	26,0	28,3	26,4	4,1	0,3	-	-
Studieförberedande med yrkesprofil	0,2	-	1,7	1,1	2,2	2,1	-	-	-
Yrkesutbildning	4,5	-	42,5	53,5	56,7	15,9	3,4	0,9	0,3
Högskolan på Åland	1,7	-	-	-	-	5,6	8,0	3,6	0,7
Övrigt	0,3	-	9,9	3,2	1,1	0,5	-	-	-

Rekordmånga studerande

Antalet studerande ökade betydligt från år 2008 och uppgår nu till 1 766 på alla nivåer sammanlagt, vilket är den högsta siffran under 2000-talet. För Högskolans del var ökningen 115 personer och den har nu det största antalet studerande någonsin. Den yrkesinriktade utbildningen där de studerande blev 18 fler ligger nära toppnivån från år 2007. I Handelsläroverket samt Hotell- och restaurangskolan ökade antalet studerande betydligt 2009 och båda skolor har nu sitt största elevantal sedan omstruktureringen 2003, då delar av dessa skolor överfördes till Högskolan på Åland. I *tabell 15* visas tidsserier för åren 2000–2009 gällande nivåer, läroinrättningar och utbildningsnivåer samt de studerandes hemort.

Antalet studerande som inte kommer från Åland har under 2000-talet rört sig i storleksordningen 250-270, men ökade i år med 50 och nådde därmed en ny toppnivå, 317 personer. Hittills har de finländska studerandena dominerat i denna grupp, men antalet har visat en något sjunkande tendens. I år är för första gången de studerande från Sverige nästan lika många genom att de är 40 fler än i fjol. Det är framför allt inom Högskolan som de studerande utifrån har ökat. Inom gymnasialstadiet och övrig utbildning är de något färre nu än i början av 2000-talet.

Studerande vid Högskolan på Åland efter hemort och år 2003-2009



Tabell 15. Studerande efter nivå, kön, läroinrättning, utbildningsområde och hemort 2000–2009

	2000	2001	2002	2003	2004	2005	2006	2007	2008	2009
Nivå										
Studerande totalt	1 530	1 434	1 507	1 530	1 566	1 613	1 636	1 666	1 612	1 766
Studieförberedande	389	394	403	422	431	450	464	431	414	418
Studieförb. med yrkesprofil	102	104	105	100	85	51	49	47	48	52
Yrkesinriktad utbildning	590	515	568	558	594	698	713	764	743	761
Högskoleutbildning på Åland	353	334	353	384	381	346	359	376	351	466
Övrigt	96	87	78	66	75	68	51	48	56	69
Kvinnor	756	704	752	738	768	790	800	810	776	859
Studieförberedande	237	243	239	248	246	251	252	239	235	259
Studieförb. med yrkesprofil	51	49	53	54	52	38	40	37	36	39
Yrkesinriktad utbildning	269	227	261	246	253	318	345	367	354	352
Högskoleutbildning på Åland	120	118	139	147	161	135	135	142	115	175
Övrigt	79	67	60	43	56	48	28	25	36	34
Män	774	730	755	792	798	823	836	856	836	907
Studieförberedande	152	151	164	174	185	199	212	192	179	159
Studieförb.e med yrkesprofil	51	55	52	46	33	13	9	10	12	13
Yrkesutbildning	321	288	307	312	341	380	368	397	389	409
Högskoleutbildning på Åland	233	216	214	237	220	211	224	234	236	291
Övrigt	17	20	18	23	19	20	23	23	20	35
Läroinrättning										
Ålands lyceum	389	394	403	422	431	450	464	431	414	418
Ålands handelsläroverk	137	150	152	85	82	96	91	124	101	126
Ålands yrkesskola	267	246	265	268	263	279	285	288	296	291
Ålands sjömansskola	119	108	116	116	143	136	132	153	155	155
Ålands sjöfartsläroverk	89	78	78
Ålands tekniska läroverk	139	121	115
Ålands hotell- och rest.skola	127	104	131	71	62	103	99	93	90	114
Ålands vårdinstitut	123	106	138	86	81	95	114	109	101	106
Ålands naturbruksskola	44	40	31	32	48	40	41	44	48	37
Ålands husmodersskola	20	17	16
Ålands folkhögskola	63	56	50	55	62	57	51	48	56	53
Ålands hantverksskola	13	14	12	11	13	11
Högskolan på Åland	.	.	.	384	381	346	359	376	351	466
Utbildningsområde (inklusive Högskolan på Åland)										
Allmänbildande	400	403	409	422	431	450	464	431	414	418
Pedagogisk	-	-	-	-	-	-	-	-	-	-
Humanistisk	32	26	28	31	29	29	29	27	27	33
Handel- och samhällsvetenskap	182	196	200	201	189	195	192	230	191	250
Naturvetenskap	-	-	-	-	-	-	-	-	-	-
Teknisk	319	298	324	335	344	349	282	316	311	348
Lant- och skogsbruk	44	40	31	32	48	40	41	44	48	21
Hälso- och socialvård	130	111	145	139	146	139	164	156	129	152
Servicebranscher	345	280	297	289	294	330	400	404	427	467
Annat	78	80	73	81	85	81	64	58	65	77
Hemort										
Åland	1 262	1 168	1 238	1 272	1 325	1 365	1 385	1 391	1 346	1 449
Mariehamn	560	489	513	538	549	574	577	549	560	607
Landsbygden	627	589	621	613	651	671	697	728	679	722
Skärgården	75	90	104	121	125	120	111	114	107	120
Utanför Åland	268	266	269	258	241	248	251	275	266	317
Finland	191	198	209	198	179	164	159	174	155	156
Sverige	68	60	53	55	54	78	86	94	110	150
Övriga länder	9	8	7	5	8	6	6	7	1	11

Not: När Högskolan på Åland inledde sin verksamhet år 2003, inträffade flera förändringar: Tekniska läroverket och Sjöfartsläroverket upphörde som egna skolor och utbildningarna införlivades med Högskolan. Också vissa av Handelsläroverkets, Hotell- och restaurangskolans samt Vårdinstitutets utbildningar överfördes till Högskolan. I statistikuppgifterna har utbildningsområdet för vissa program ändrats år 2006 vilket innebär att siffrorna för teknik och service inte är jämförbara med tidigare år.

Drygt 30 studerande har studieuppehåll från Högskolan

På gymnasialstadiet har 28 studerande, eller 2 procent, studieuppehåll. Högskolan har 31 stycken absentieanmälda, vilket utgör 6 procent av den totala studerandekåren. *Tabell 16 och 17* visar hur de absentieanmälda fördelar sig på nivå, läroinrättning, program och kön. Av de absentieanmälda på gymnasialstadiet är 57 procent män, medan motsvarande siffra för Högskolan är 68 procent. Vid Högskolan studerar tillfälligt sex utbytesstuderande vilka inte heller ingår i statistikuppgifterna.

Tabell 16. Inskrivna studerande med studieuppehåll på gymnasialstadiet hösten 2009 efter utbildningsnivå, skola, utbildningsprogram och kön

Nivå			
Skola			
Program/kurs	Totalt	Kvinnor	Män
Totalt	28	12	16
Studieförberedande	6	3	3
Ålands lyceum			
Studentlinje	6	3	3
Studieförberedande med yrkesprofil	1	1	-
Ålands yrkesskola			
Samhällelig och social sektor	1	1	-
Yrkesinriktad utbildning	21	8	13
Ålands handelsläroverk			
Företagsekonomi	2	2	-
Ålands hotell- och restaurangskola			
Hotell- och restaurang, inr. servitör	1	1	-
Ålands sjömansskola			
Sjöfart, däck- o maskinreparatör	6	-	6
Sjöfart, inr. fartygselektriker	2	-	2
Vaktstyrman	1	-	1
Ålands vårdinstitut			
Närvårdare	3	3	-
Närvårdare, vuxen	1	1	-
Ålands yrkesskola			
Byggteknik	1	1	-
Fordons- och transportteknik	2	-	2
Hotell- och restaurang	1	-	1
Verkstads- och produktionsteknik	1	-	1

Tabell 17. Inskrivna studerande med studieuppehåll i Högskolan på Åland hösten 2009 efter utbildningstyp, utbildningsprogram och kön

Utbildningstyp			
Program/kurs	Totalt	Kvinnor	Män
Totalt	31	10	21
Examensinriktad utbildning	31	10	21
Elektroteknik	6	-	6
Hotell- och restaurangservice	3	2	1
Maskinteknik	3	-	3
Sjöfart	12	2	10
Vård	7	6	1

En dator per 1,7 studerande

Tabell 18 innehåller uppgifter om läroinrättningarnas datautrustning. Totalt har läroinrättningarna nästan 1 070 datorer, varav 78 procent används främst vid undervisning och studier. Om man ställer antalet studerande i relation till det totala antalet datorer vid läroinrättningarna, blir antalet studerande per dator 1,7, d.v.s. en liten ökning från i fjol beroende på att antalet studerande ökade snabbare än antalet datorer. Den största datortätheten finns i Yrkesskolan och Naturbruksskolan, där det går 1,2 studerande per dator. Nästan alla läroinrättningar har fast nätförbindelse. Endast i Folkhögskolan används bredband. Vid beräkningen av antal studerande per dator har hänsyn tagits till att en del av läroinrättningarnas undervisning är inhyst i andra läroinrättningar (se tabellnoten).

I tabell 19 presenteras utvecklingen av läroinrättningarnas datorbestånd och typ av Internetanslutning från 2001 till 2009.

Tabell 18. Datorer och nätanslutningar efter läroinrättning hösten 2009

	Totalt	Högskolan	Lycéet	Handelslärov.	Hotell- o rest.	Vård-inst.	Sjömans	Yrkesskolan	Naturbruks	Folkhögsk.
Antal datorer										
I bruk (inkl. bärbara)	1 067	262	184	102	100	27	79	242	30	41
Har anskaffats (som nya) 2007 eller senare	367	53	31	27	-	6	48	165	30	7
Används främst vid undervisning och studier	832	198	174	92	60	24	51	187	18	28
Studerande per dator	1,7	1,5	2,1	2,1	1,8	2,1	2,0	1,2	1,2	1,3
Internetanslutning										
Fast nätförbindelse	8	1	1	1	1	1	1	1	1	-
ADSL-anslutn.(bredband)	1	-	-	-	-	-	-	-	-	1
Trådlöst bredband	2	1	-	-	-	-	-	-	1	-
ISDN-förbindelse	-	-	-	-	-	-	-	-	-	-
Modem	-	-	-	-	-	-	-	-	-	-

När det gäller nätverk och internetanslutning, betyder "1" att läroinrättningen har ifrågavarande nätverk eller anslutning.

Talet "studerande per dator" har räknats fram som antal studerande/datorer i bruk.

Observera att datorerna vid Hotell- och restaurangskolan även används av de personer som studerar hotell- och restaurangservice vid Högskolan på Åland. Datorerna vid Högskolan används av dem som studerar ämnena elektroteknik, företagsekonomi, informationsteknik, maskinteknik, sjöfart och vård samt kursutbildningarna specialstudier i ledarskap, vaktmaskinmästare och vaktstyrman. Datorerna vid Lycéet, Handelsläroverket och Vårdinstitutet används gemensamt av de studerande vid alla tre skolor. Nyckeltalet "studerande per dator" har räknats fram på basen av det totala antalet studerande som använder sig av datorerna.

Tabell 19. Datorer och nätanslutningar hösten 2001–2009

	2001	2002	2003	2004	2005	2006	2007	2008	2009
Datorer									
Datorer i bruk	728	757	822	875	898	894	887	1 005	1 067
Används främst för undervisning och studier	564	601	622	662	729	722	694	763	832
Studerande per dator	2,0	2,0	1,9	1,8	1,8	1,8	1,9	1,6	1,7
Antal läroinrättningar med olika Internetanslutningar									
Fast förbindelse	9	8	7	7	7	8	8	7	8
ADSL (bredband)	-	1	1	2	2	3	1	2	1
Trådlöst bredband	-	-	-	-	-	-	-	2	2
ISDN	1	1	1	-	-	-	-	-	-
Modem	2	2	1	1	1	-	-	-	-

Talet "studerande per dator" har räknats fram som antal studerande/datorer i bruk.

ÅS
UP



Ålandsvägen 26
PB 1187
AX - 22 111 MARIEHAMN